

MUESTRA MENSUAL MANUFACTURERA Noviembre de 2010

Contenido

1. Comportamiento de la industria en noviembre de 2010
2. La actividad industrial – noviembre de 2010.

2.1 Evolución general de las principales variables

2.2 Comportamiento de la producción manufacturera sin incluir trilla de café.

2.2.1 Variación anual

2.2.2 Variación año corrido

2.2.3 Variación doce meses

2.3 Comportamiento del personal ocupado vinculado a la industria manufacturera

2.3.1 Variación anual

2.3.2 Variación año corrido

2.3.3 Variación doce meses

2.3.4 Indicadores laborales

2.4 Clasificación según uso o destino económico - CUODE

2.5 Resumen. Total nacional sin trilla de café

Ficha metodológica



Código N° 1081-1
Producción y difusión de la información estadística estratégica oficial. Regulación del sistema estadístico nacional
NTC ISO 9001:2000



Código N° 011-1
Producción y difusión de la información estadística estratégica oficial. Regulación del sistema estadístico nacional
NTC GP 1000:2004



1. COMPORTAMIENTO DE LA INDUSTRIA EN NOVIEMBRE DE 2010

- Durante el mes de noviembre, la producción real del sector fabril, sin incluir trilla de café, creció 4,5% con relación a igual mes de 2009. En este período, 34 de los 48 subsectores industriales registraron incremento en su producción, destacándose por su contribución a la variación total del sector, las industrias de confecciones (33,3%); vehículos automotores (43,6%); otros productos químicos (6,6%); productos de molinería y almidones (9,9%); y productos elaborados de metal (16,8%). El aporte conjunto de estas cinco actividades a la variación total ascendió a 3,9 puntos porcentuales.
- Los restantes 14 subsectores presentaron variación negativa, destacándose por su contribución a la variación total del sector: ingenios, refinerías de azúcar y trapiches (-37,1%); y bebidas (-9,0%). Las actividades mencionadas restaron conjuntamente 1,9 puntos porcentuales a la variación total.
- En este mismo período, el personal ocupado por el sector manufacturero se redujo 0,1% respecto a noviembre de 2009. De acuerdo al tipo de contrato, el personal vinculado a término indefinido disminuyó 2,2%, en tanto que el personal temporal registró un incremento de 2,7%.
- En lo corrido del año hasta noviembre, la producción real del sector fabril, sin incluir trilla de café, superó en 4,7% la de igual período de 2009. Al interior del conjunto industrial, 34 de los 48 subsectores registraron incremento en su producción, entre los que sobresalen por sus mayores contribuciones a la variación total del sector, las industrias de vehículos automotores (35,8%); otros productos químicos (6,9%); confecciones (19,2%); sustancias químicas básicas (11,2%); y productos de plástico (7,6%). Estos subsectores aportaron en conjunto 3,2 puntos porcentuales a la variación total.
- En los últimos doce meses hasta noviembre de 2010, la producción real de la industria manufacturera, sin incluir trilla de café, creció 4,5%, debido fundamentalmente a la mayor producción de 33 de los 48 subsectores representados, entre los que se destacan por su contribución: vehículos automotores (32,1%); otros productos químicos (6,8%); sustancias químicas básicas (11,4%); y confecciones (16,7%). Estos sectores, en conjunto, aportaron 2,5 puntos porcentuales a la variación total.
- La ocupación laboral del sector se redujo 1,6% en los últimos doce meses, como consecuencia de la disminución de 1,5% del personal vinculado directamente a los procesos productivos y de 1,7% del personal que desempeñó labores administrativas o de ventas.

Jorge Raúl Bustamante Roldán
Director

Carlos Eduardo Sepúlveda Rico
Subdirector

Eduardo Efraín Freire Delgado
Director de Metodología y
Producción Estadística

2. LA ACTIVIDAD INDUSTRIAL: NOVIEMBRE DE 2010

2.1 Evolución general de las principales variables. Total nacional sin trilla de café Noviembre 2010

La producción industrial en noviembre de 2010 creció 4,5% con relación al mismo mes de 2009.

Gráfico 1

**Variación anual de la producción, las ventas y el personal ocupado de la industria manufacturera
2007 – 2010 (Noviembre)**

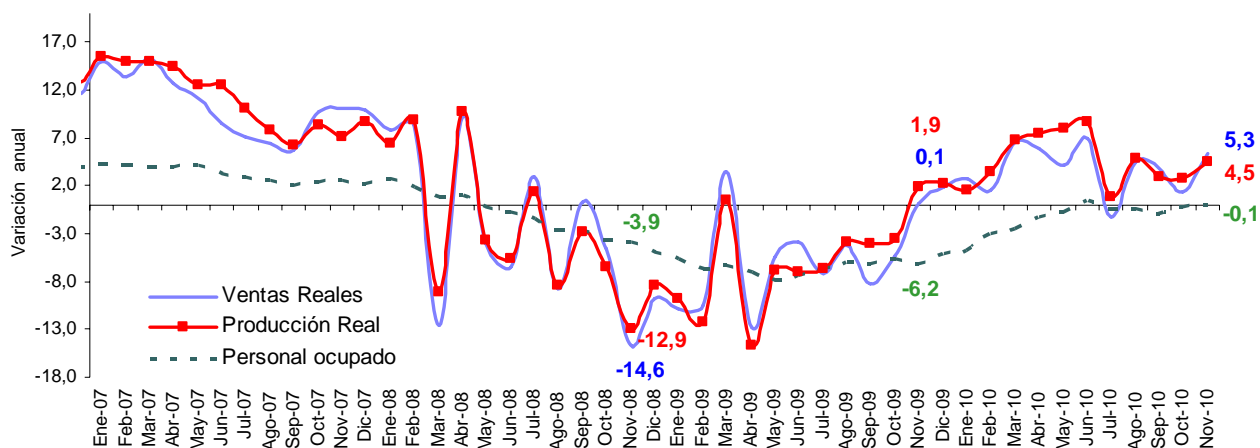


Gráfico 2

**Índices de la producción y el personal ocupado de la industria manufacturera
2007 – 2010 (Noviembre)**
Año base 2001 = 100

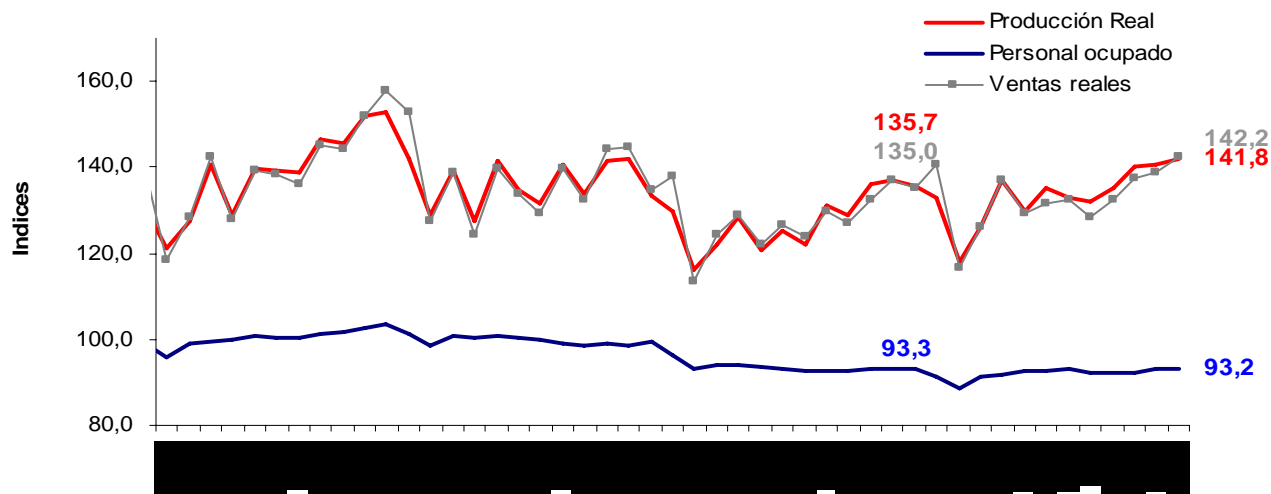


Tabla 1.

Resumen del comportamiento de las principales variables, hasta noviembre de 2010.

Indicador	Noviembre (Anual)		Enero - noviembre (Año corrido)		Diciembre / noviembre (Acumulado anual)	
	2009	2010	2009	2010	2009	2010
Producción	1,9	4,5	-6,1	4,7	-6,3	4,5
Ventas	0,1	5,3	-6,0	3,7	-6,4	3,6
Personal ocupado	-6,2	-0,1	-6,4	-1,2	-6,3	-1,6

Durante noviembre de 2010, el promedio de horas trabajadas por el personal vinculado directamente a labores productivas aumentó 3,6% respecto al mismo período de 2009.

Gráfico 3
Variación anual de la producción y las horas totales trabajadas por el personal vinculado a labores productivas 2007 – 2010 (Noviembre)

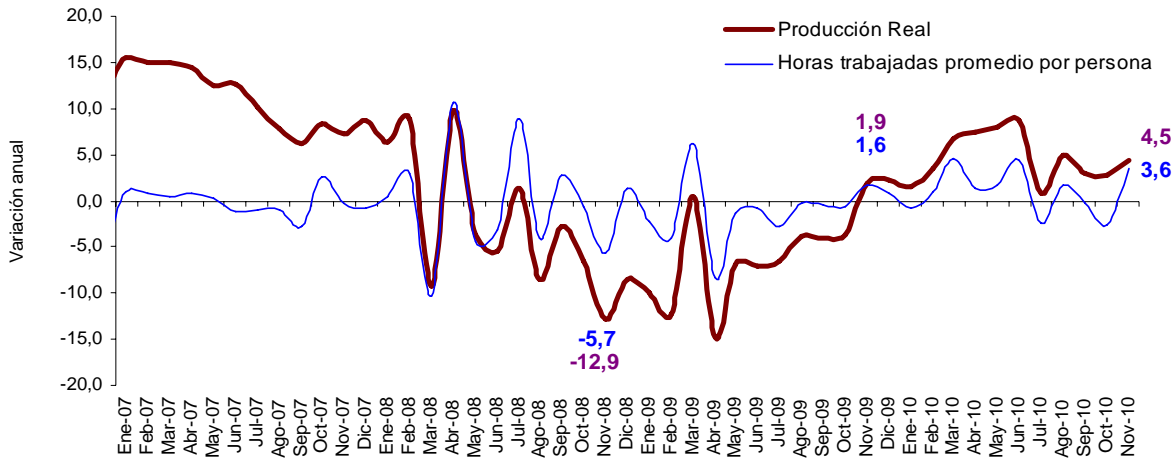


Gráfico 4
Variación año corrido de la producción, las ventas y el personal ocupado de la industria manufacturera 2007 – 2010 (Noviembre)

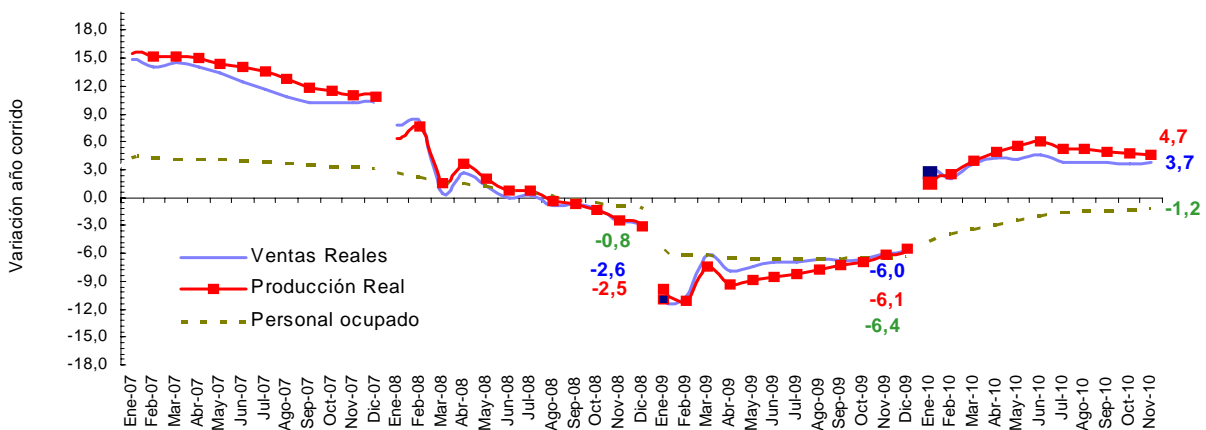
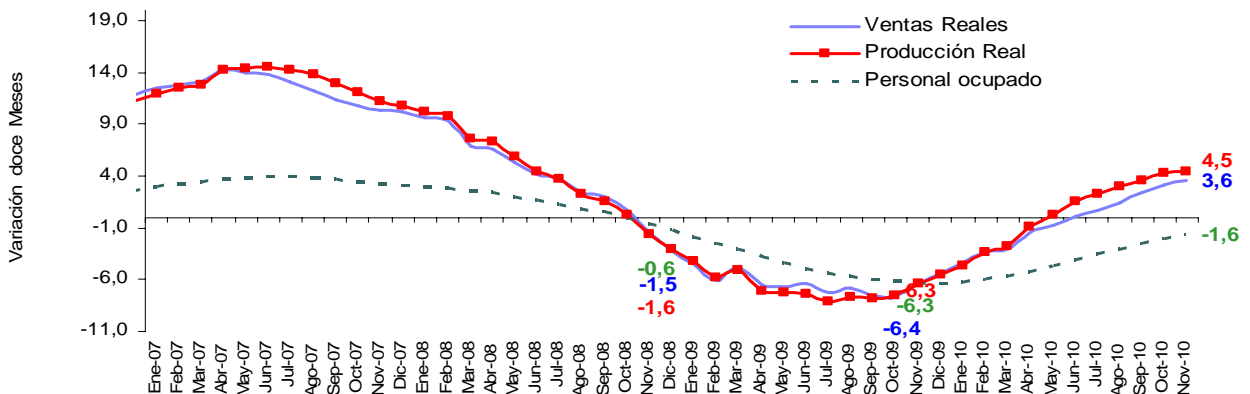


Gráfico 5
Variación doce meses de la producción, las ventas y el personal ocupado de la industria manufacturera 2007 – 2010 (Noviembre)



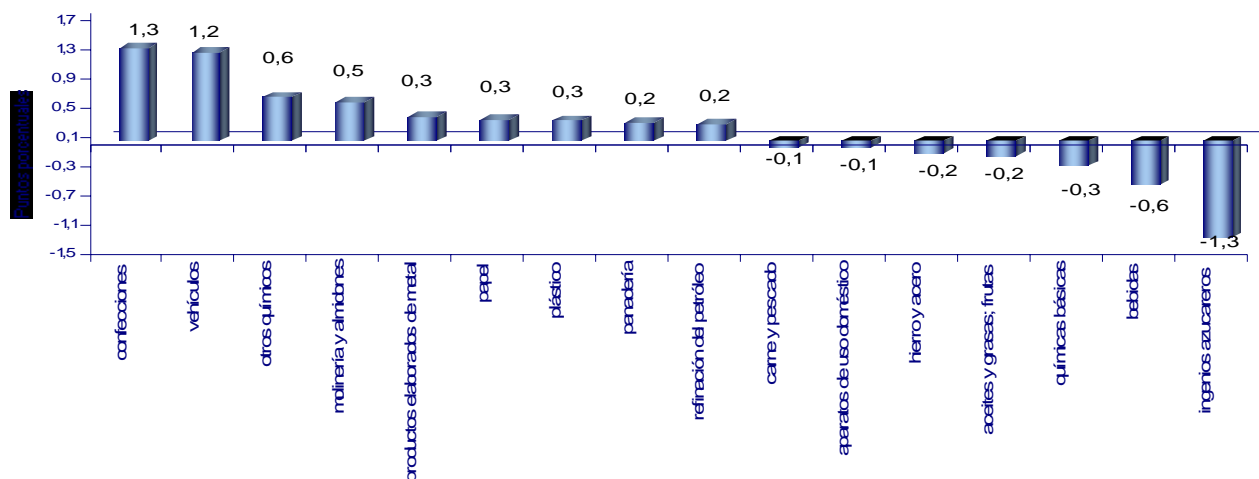
2.2 Comportamiento de la producción manufacturera sin incluir trilla de café

2.2.1 Variación anual - Noviembre (2010 / 2009)

De las 48 actividades industriales representadas por la muestra, un total de 34 registraron variaciones positivas en su producción real, entre las que se destacan por su contribución a la variación total del sector: confecciones; vehículos automotores; otros productos químicos; productos de molinería y almidones; y productos elaborados de metal. En conjunto, estas cinco actividades aportaron a la variación total 3,9 puntos porcentuales positivos.

Gráfico 6

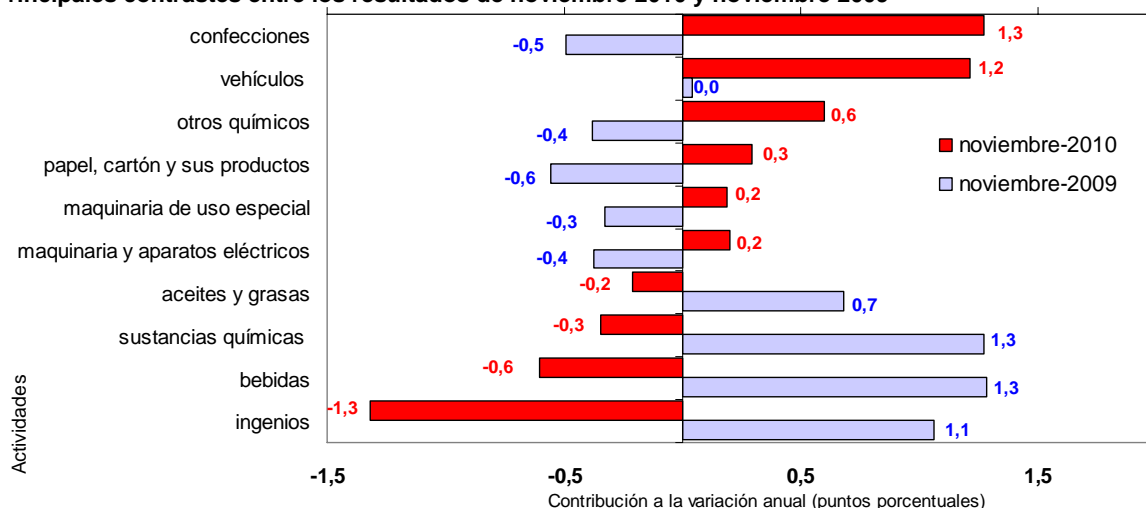
Principales contribuciones a la variación anual de la producción real sin trilla de café¹
Noviembre 2010 / 2009



Al comparar los resultados registrados por la producción industrial en noviembre de 2010 (4,5%) frente a los de noviembre de 2009 (1,9%), en términos de contribución a la variación total, se identifican las actividades que presentan los mayores contrastes, como se observa en el siguiente gráfico.

Gráfico 7

Contribución en puntos porcentuales a la variación anual de la producción real sin trilla de café
Principales contrastes entre los resultados de noviembre 2010 y noviembre 2009

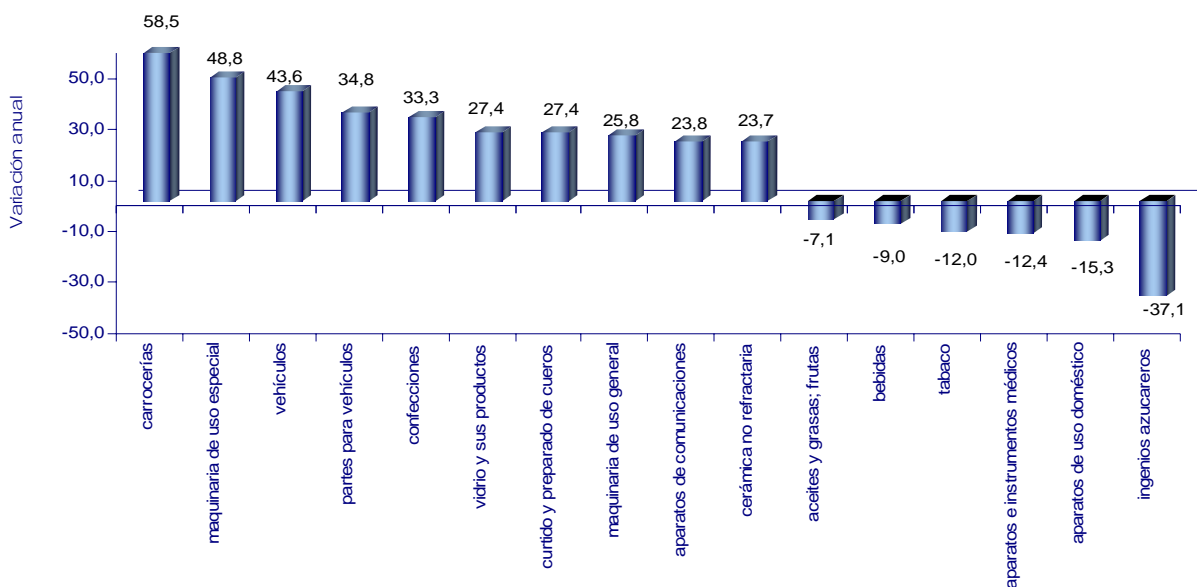


¹ Para efectos de este análisis, se reagruparon las actividades de edición (2210), impresión (2220), y servicios relacionados (2230), las cuales registraron conjuntamente una disminución en el total de su producción, equivalente a 0,2%, respecto al mes de noviembre de 2009. Asimismo, se reagruparon las actividades asociadas con la transformación de la madera, aumentando en conjunto 4,5% en su producción real.

Este grupo de diez actividades aportó conjuntamente 1,3 puntos porcentuales a la variación anual de noviembre 2010, mientras en noviembre de 2009 había aportado 2,2 puntos porcentuales.

Por su parte, las variaciones porcentuales más destacadas en el mes se presentan en el siguiente gráfico.

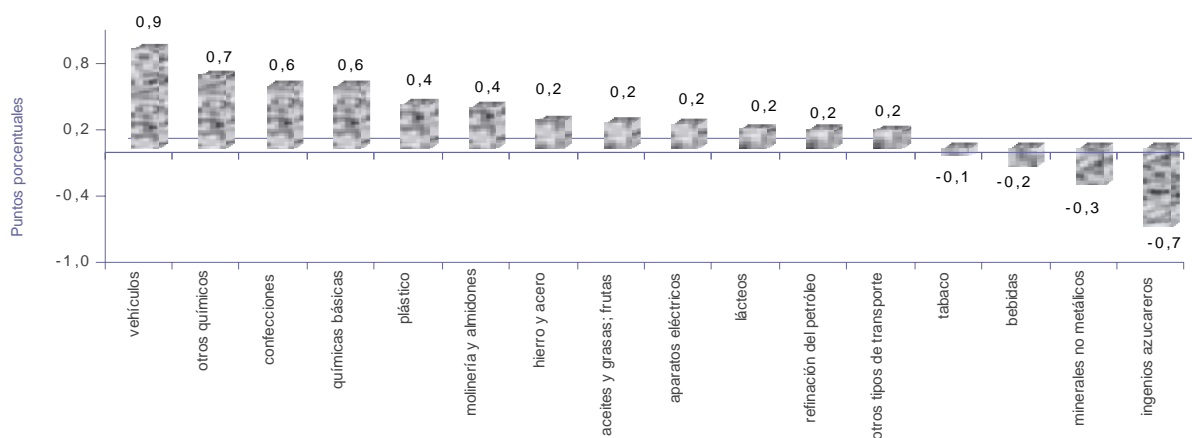
Gráfico 8
Principales variaciones anuales de la producción real según actividad manufacturera
Noviembre 2010 / 2009



2.2.2 Variación año corrido. Enero - Noviembre (2010 / 2009)

En lo corrido del año hasta noviembre, la producción real del sector fabril creció 4,7%. Este resultado se explica principalmente por la mayor producción de vehículos automotores; otros productos químicos; confecciones; sustancias químicas básicas, y productos de plástico; estos sectores aportaron, en conjunto, 3,2 puntos porcentuales a la variación total.

Gráfico 9
Principales contribuciones a la variación corrida de la producción real sin trilla de café
Enero - noviembre (2010 / 2009)



Al interior del conjunto industrial, 34 subsectores industriales registraron incremento en su producción real durante los primeros once meses del año. Los restantes 14 subsectores presentaron descenso en su producción, destacándose los aportes negativos efectuados por la manufactura de ingenios, refinerías de azúcar y trapiches; y minerales no metálicos. Estos restaron, en conjunto, 1,0 punto porcentual a la variación total (4,7%).

Las variaciones porcentuales más destacadas en lo corrido del año según actividad industrial, fueron²:

Gráfico 10
Principales variaciones año corrido de la producción real sin trilla de café
Enero – noviembre (2010 / 2009)

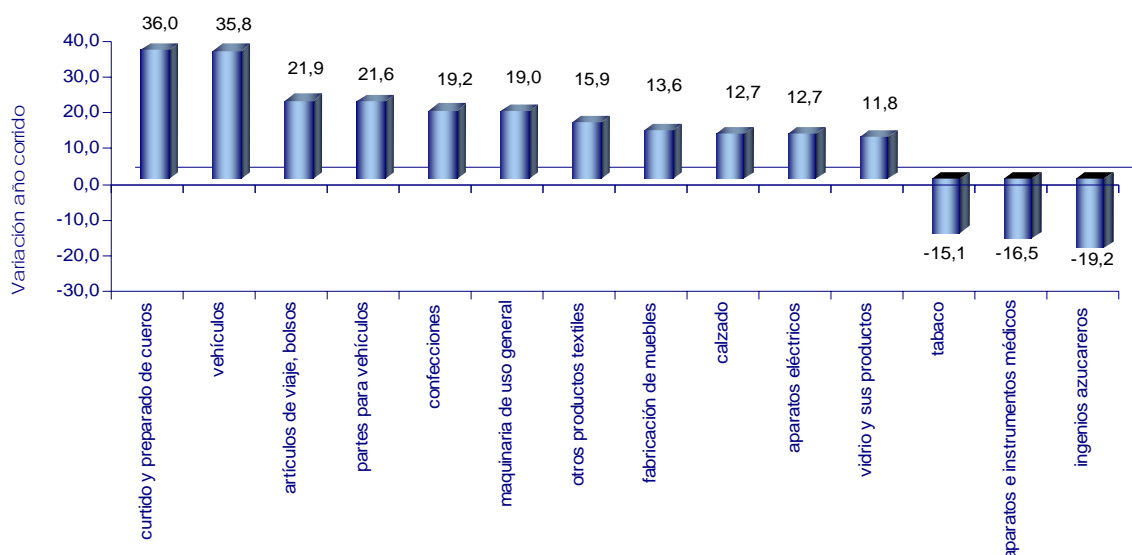
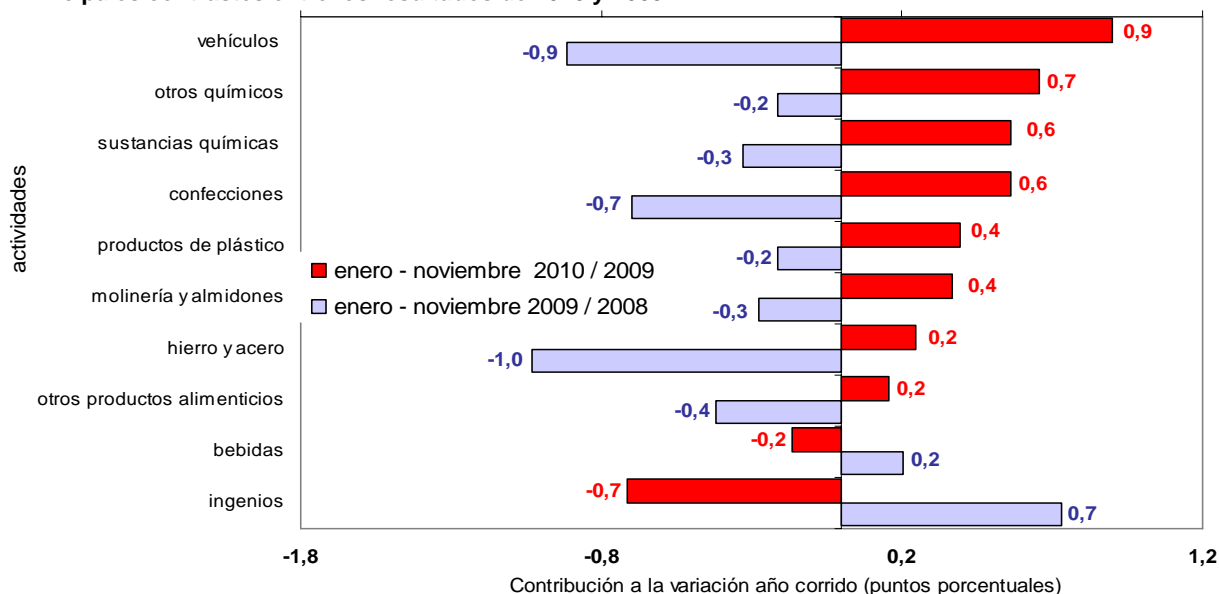


Gráfico 11
Contribución en puntos porcentuales a la variación año corrido de la producción real sin trilla de café
Principales contrastes entre los resultados de 2010 y 2009



² En la presentación gráfica de las principales variaciones, se reagruparon las actividades de edición (2210), impresión (2220) y servicios relacionados (2230), cuya producción en conjunto registró una disminución de 5,4%. Asimismo, las actividades asociadas con la transformación de la madera (actividades 2020, 2030, y 2090) fueron agrupadas; éstas registraron en conjunto un aumento de 4,0% en su producción real.

2.2.3 Variación acumulada anual

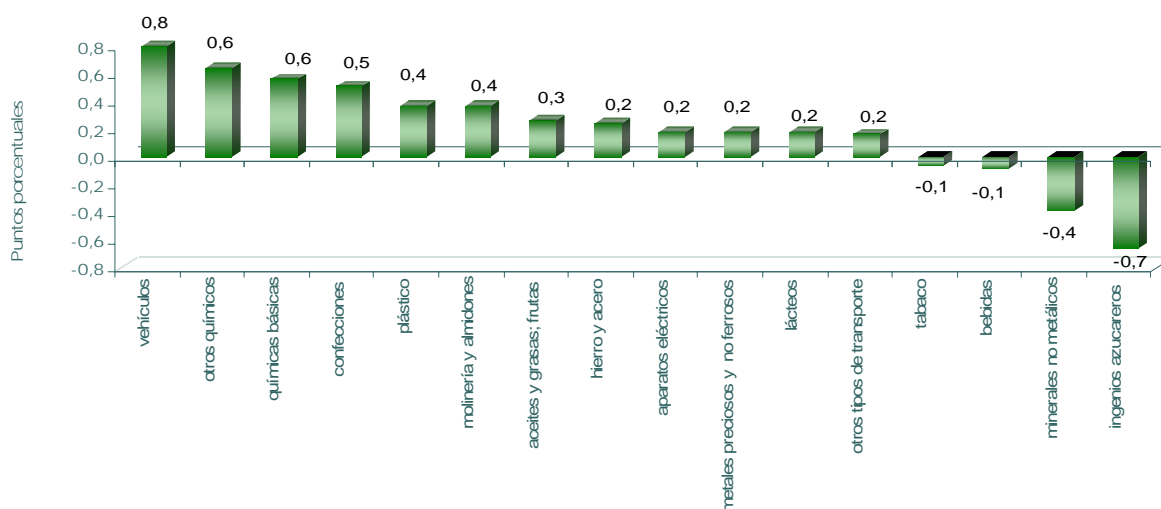
Diciembre 2009 - noviembre 2010 / diciembre 2008 - noviembre 2009

En los últimos doce meses hasta noviembre de 2010, el comportamiento de la industria manufacturera estuvo principalmente marcado por la mayor producción de vehículos automotores; otros productos químicos; sustancias químicas básicas; confecciones; y productos de plástico. En conjunto, estos cinco sectores aportaron 2,9 puntos porcentuales a la variación total.

En este lapso de tiempo, 33 subsectores manufactureros presentaron incremento en su producción. En contraste, 15 registraron disminución, entre los que se destacan: ingenios, refinerías de azúcar y trapiches; y minerales no metálicos, cuyo aporte conjunto fue 1,1 puntos porcentuales negativos.

Gráfico 12

Principales contribuciones a la variación 12 meses de la producción real sin trilla de café Diciembre 2009 - noviembre 2010 / diciembre 2008 - noviembre 2009

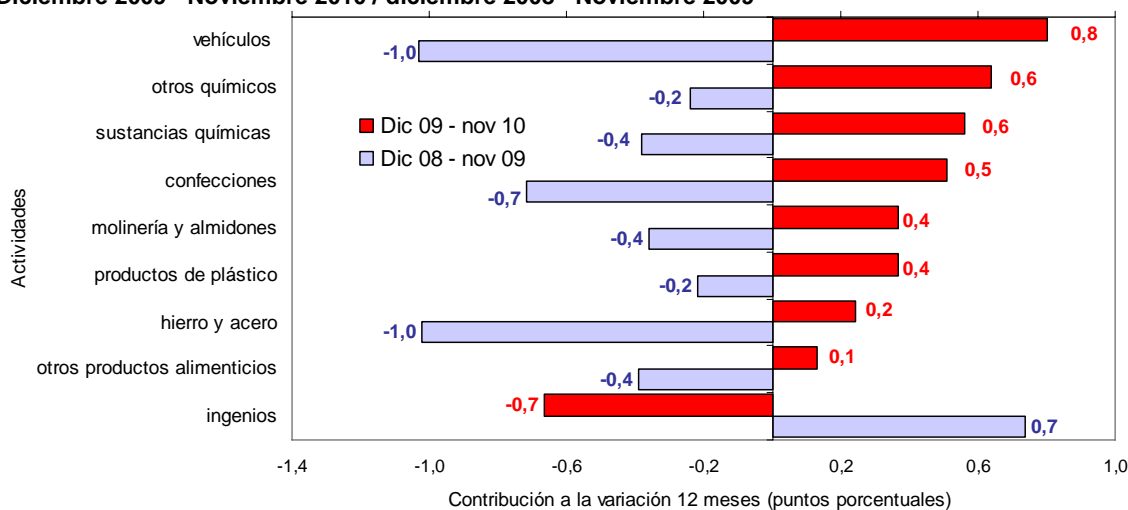


En el siguiente gráfico se presentan los principales contrastes en términos de contribuciones a la variación acumulada anual, entre los dos últimos años.

Gráfico 13

Contribución en puntos porcentuales a la variación 12 meses de la producción real sin trilla de café Principales contrastes

Diciembre 2009 - Noviembre 2010 / diciembre 2008 - Noviembre 2009



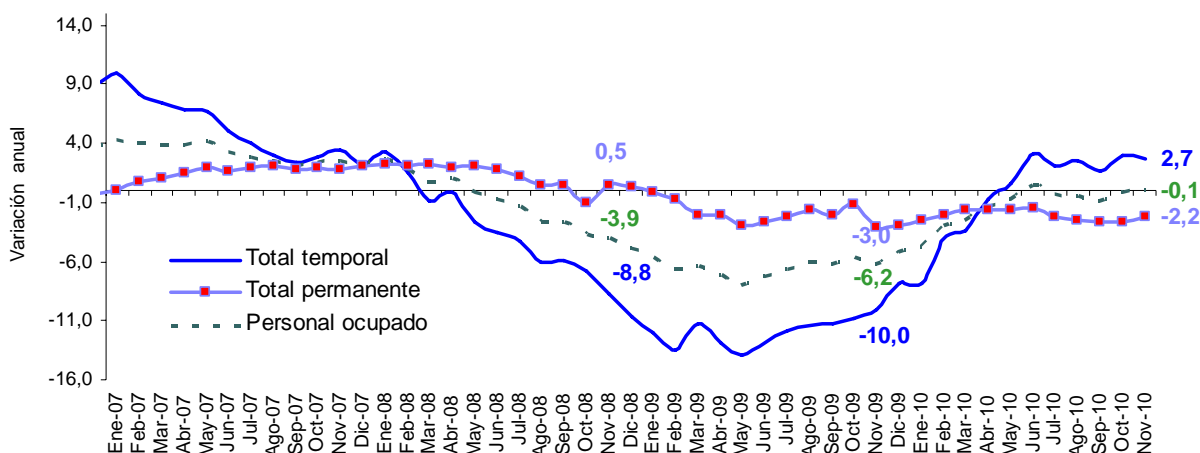
2.3 Comportamiento del personal ocupado vinculado a la industria manufacturera

2.3.1 Variación anual. Noviembre (2010 / 2009)

En noviembre, el personal ocupado por la industria manufacturera, sin incluir trilla de café, decreció 0,1% frente al mes de noviembre de 2009. De acuerdo con el tipo de contrato, el personal vinculado en forma indefinida por el sector fabril disminuyó 2,2%, mientras que el personal contratado a término fijo aumentó 2,7%.

Gráfico 14

Variación anual del personal ocupado por la industria manufacturera según tipo de contrato
Noviembre (2010 / 2009)



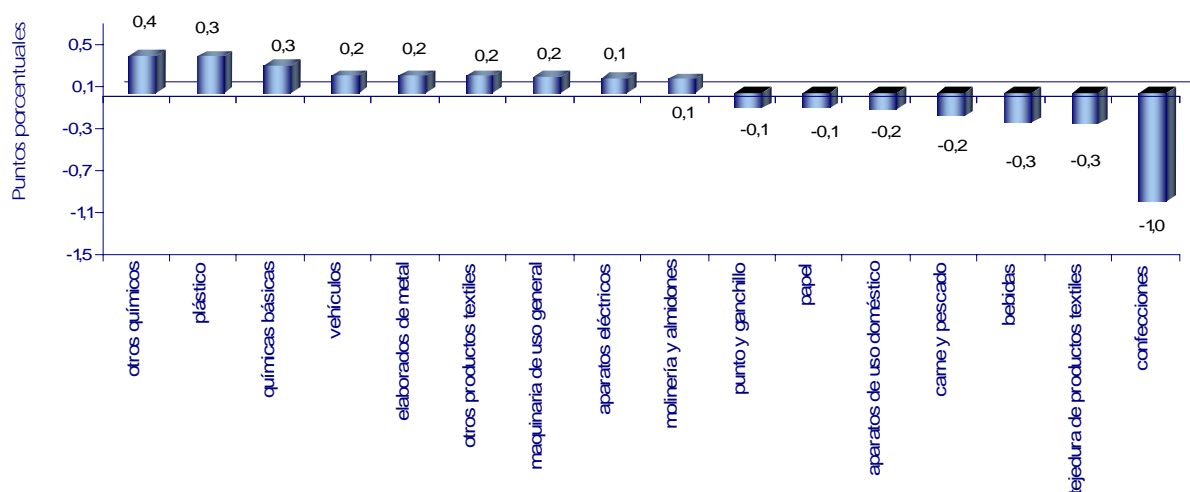
El personal permanente (contrato a término indefinido) representó 55,2% del total de la ocupación laboral en el mes.

En noviembre, 20 de las 48 actividades investigadas registraron descenso en el total de la ocupación. Los mayores aportes negativos se observaron en: confecciones; hilatura, tejeduría y acabado de productos textiles; bebidas; producción, transformación y conservación de carne y pescado; y aparatos de uso doméstico. En conjunto, el aporte de estas cinco actividades a la variación anual del personal ocupado fue 2,0 puntos porcentuales negativos.

Se destacaron en este mes, por presentar los mayores aportes positivos, los subsectores industriales: otros productos químicos; productos de plástico; y sustancias químicas básicas. En conjunto, sumaron 1,0 punto porcentual a la variación anual.

Gráfico 15

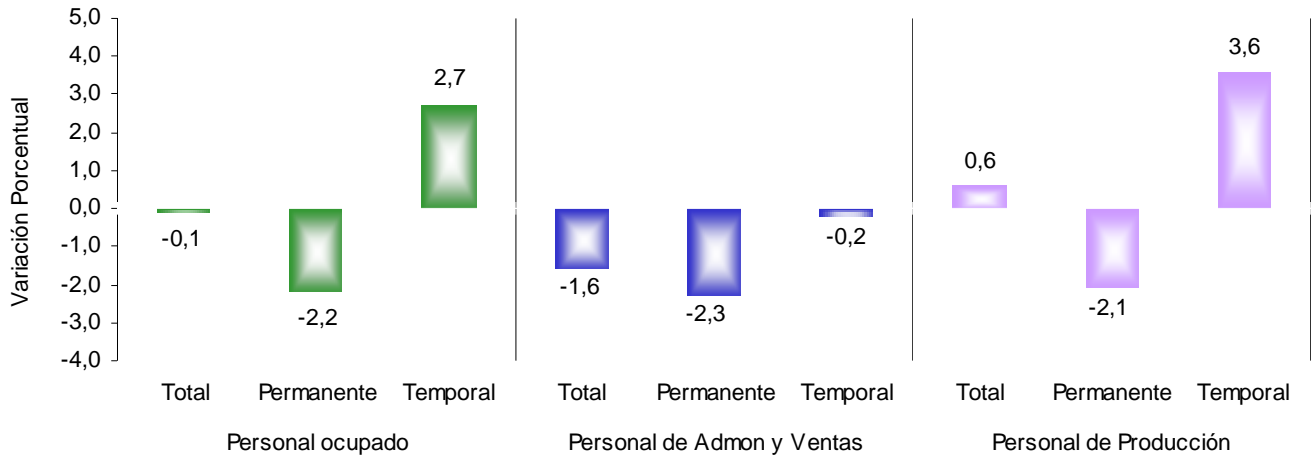
Principales contribuciones a la variación anual del personal ocupado por la industria, sin incluir trilla de café
Noviembre (2010 / 2009)



Personal ocupado según categoría ocupacional y tipo de contratación

El personal vinculado directamente con los procesos productivos en noviembre de 2010 aumentó 0,6%, respecto a igual mes de 2009, como resultado del incremento en la vinculación de personal temporal (3,6%) y la disminución de 2,1% en el personal permanente. Por su parte, el personal dedicado a labores administrativas y de ventas se redujo 1,6%.

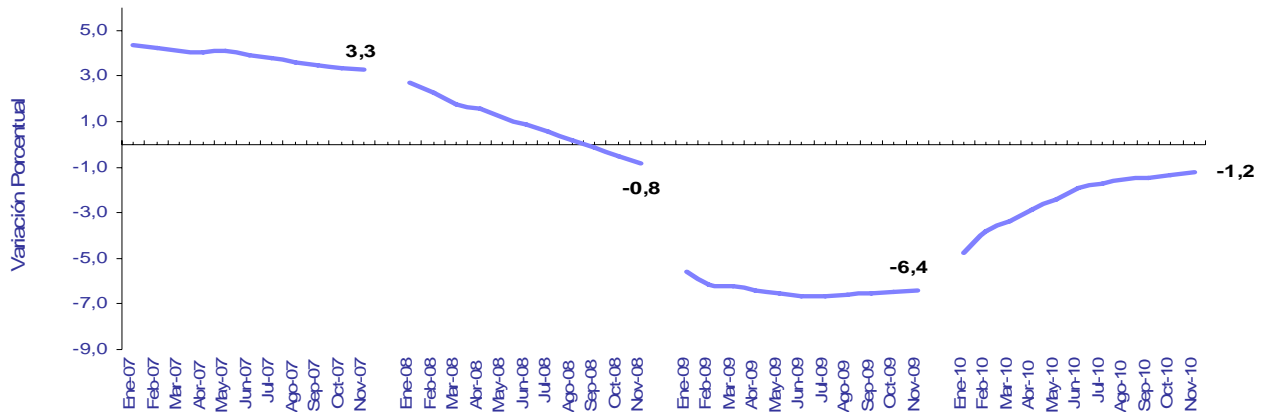
Gráfico 16
Variación anual del personal ocupado, según categoría ocupacional, por tipo de contrato (sin trilla de café)
Total nacional
Noviembre (2010 / 2009)



2.3.2 Variación año corrido. Enero – noviembre (2010 / 2009)

En lo corrido del año hasta el mes de noviembre de 2010, el personal ocupado por la industria manufacturera, sin incluir trilla de café, disminuyó 1,2% frente al mismo período de 2009.

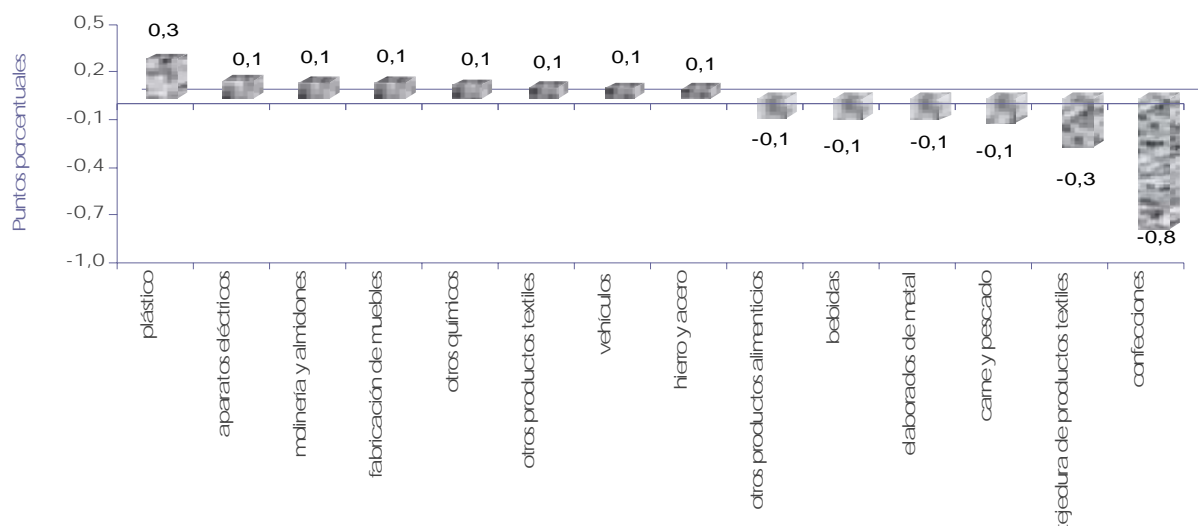
Gráfico 17
Variación año corrido del personal ocupado por la industria
Total nacional sin trilla de café
Enero – noviembre (2010 / 2009)



Entre los subsectores que realizaron los mayores aportes negativos a la variación del personal ocupado (-1,2%), se destacan: confecciones; hilatura, tejeduría y acabado de productos textiles, cuyo aporte conjunto fue 1,1 puntos porcentuales negativos.

De los 48 subsectores representados por la Muestra Mensual Manufacturera, 21 aumentaron la contratación de personal y los restantes 27 continúan reduciendo el total de personal.

Gráfico 18
Principales contribuciones a la variación corrida del personal ocupado por la industria, sin incluir trilla de café
Enero - noviembre (2010 / 2009)

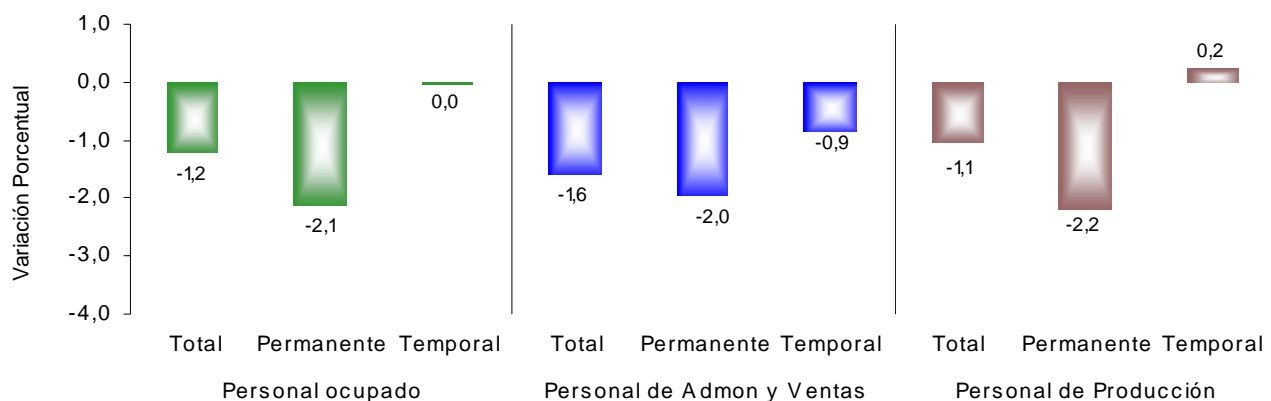


Personal ocupado según categoría ocupacional y tipo de contratación

De acuerdo con la categoría ocupacional, el personal vinculado a actividades productivas se redujo 1,1%. Asimismo, el total de empleados que se desempeñan en labores de administración y ventas disminuyó 1,6%. La variación del personal ocupado en el año corrido obedeció principalmente al aporte negativo efectuado por el personal de producción (-1,1 puntos porcentuales).

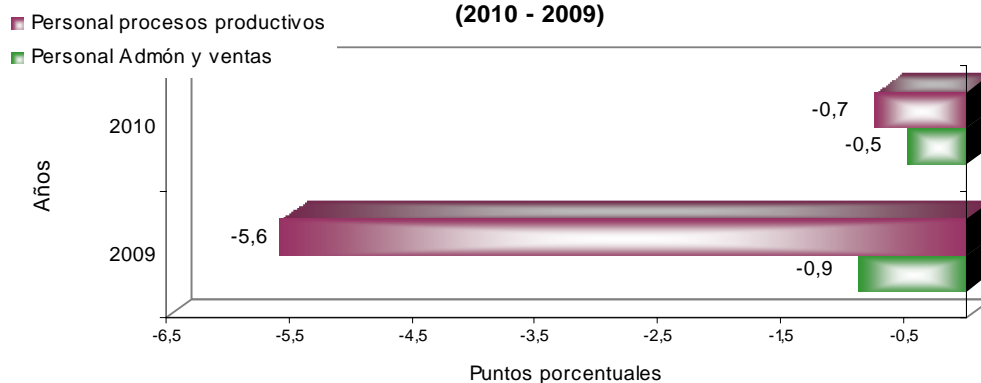
Por tipo de contrato, el personal permanente se redujo 2,1%; en tanto que el número de personas contratadas a término fijo no registró variación con relación a noviembre de 2009.

Gráfico 19
Variación año corrido del personal ocupado por la industria, según categoría ocupacional, por tipo de contrato
Total nacional (sin trilla de café)
Enero - noviembre (2010 / 2009)



Contribución a la variación año corrido del personal ocupado industrial, según categoría ocupacional (sin trilla de café)

**Total nacional
(2010 - 2009)**



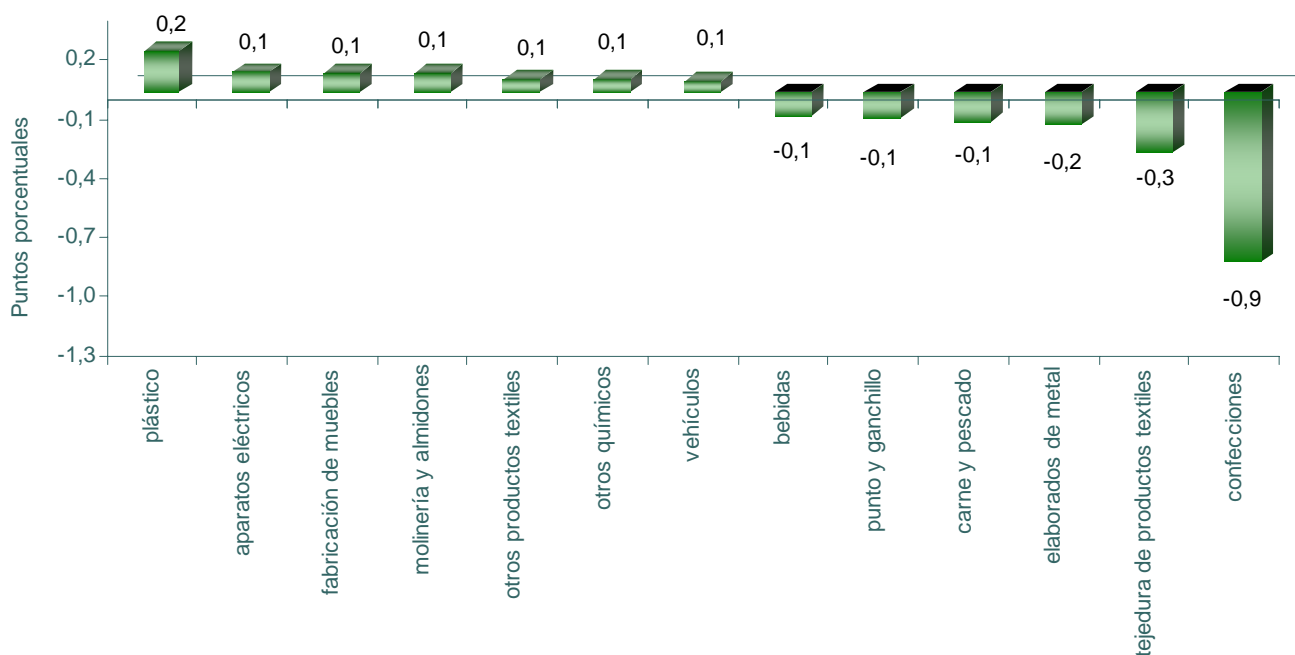
2.3.3 Variación acumulada anual

Diciembre 2009 - noviembre 2010 / diciembre 2008 - noviembre 2009

En los últimos doce meses hasta noviembre, el personal ocupado por la industria manufacturera, sin incluir trilla de café, registró una disminución de 1,6%, explicado por la menor demanda de mano de obra por parte de 29 de los 48 subsectores representados por la Muestra Mensual Manufacturera. Sobresale por su mayor contribución negativa al agregado nacional, el subsector de confecciones.

Gráfico 20

**Principales contribuciones a la variación doce meses del personal ocupado industrial sin trilla de café
Diciembre 2009 - Noviembre 2010 / diciembre 2008 - noviembre 2009**



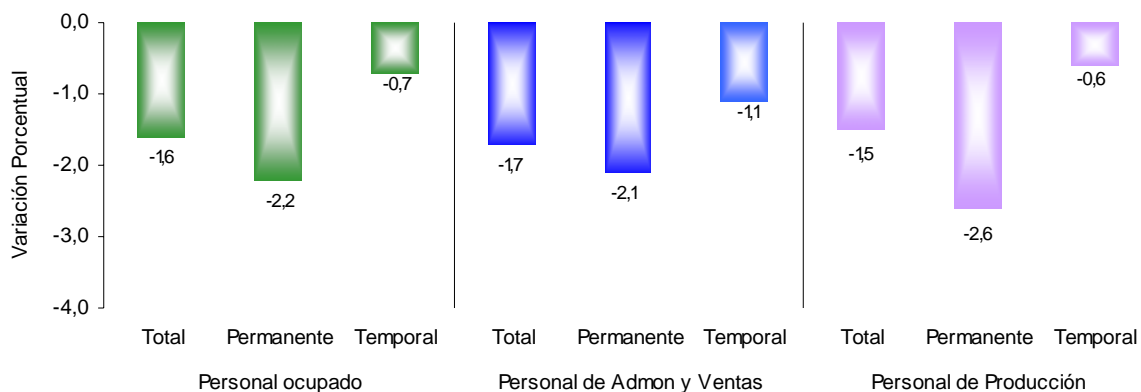
Personal ocupado según categoría ocupacional y tipo de contratación

De acuerdo con la categoría ocupacional, el personal promedio vinculado a labores productivas en los últimos doce meses hasta noviembre, disminuyó 1,5%, con relación al año precedente. De igual manera, el número de personas relacionadas con las labores administrativas y de ventas se redujo 1,7%.

Gráfico 21

Variación doce meses del personal ocupado por la industria, según categoría ocupacional, por tipo de contrato
Total nacional (sin trilla de café)

Diciembre 2009 - noviembre 2010 / diciembre 2008 - noviembre 2009



2.3.4 Indicadores laborales

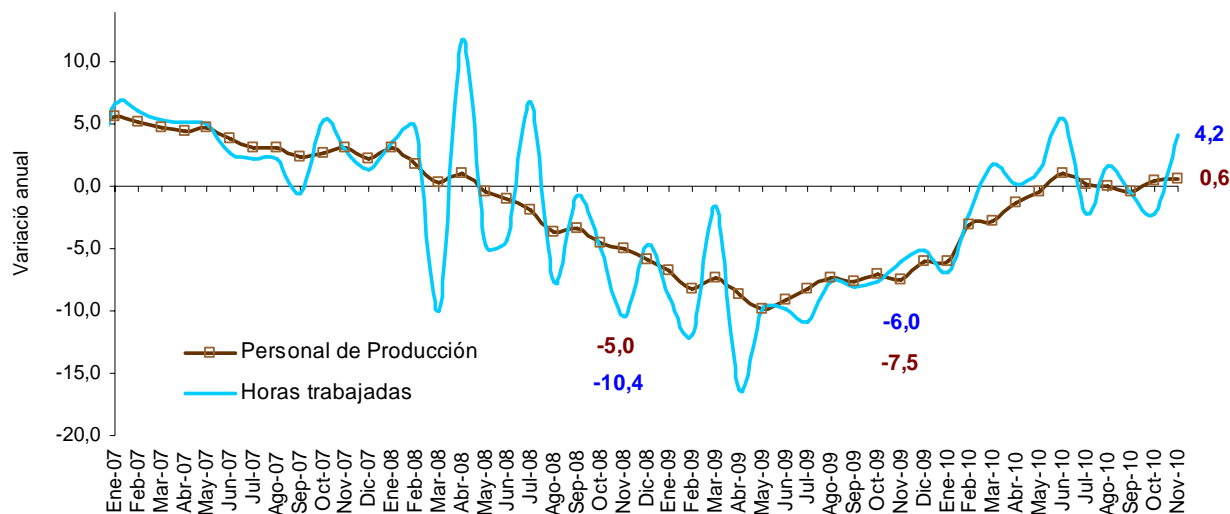
Horas trabajadas

Durante el mes de noviembre de 2010, el total de horas trabajadas por el personal vinculado directamente a las actividades productivas aumentó 4,2% con relación a noviembre de 2009. Por su parte, el total de horas ordinarias laboradas se incrementó 3,8% y las horas extras 7,9%.

Gráfico 22

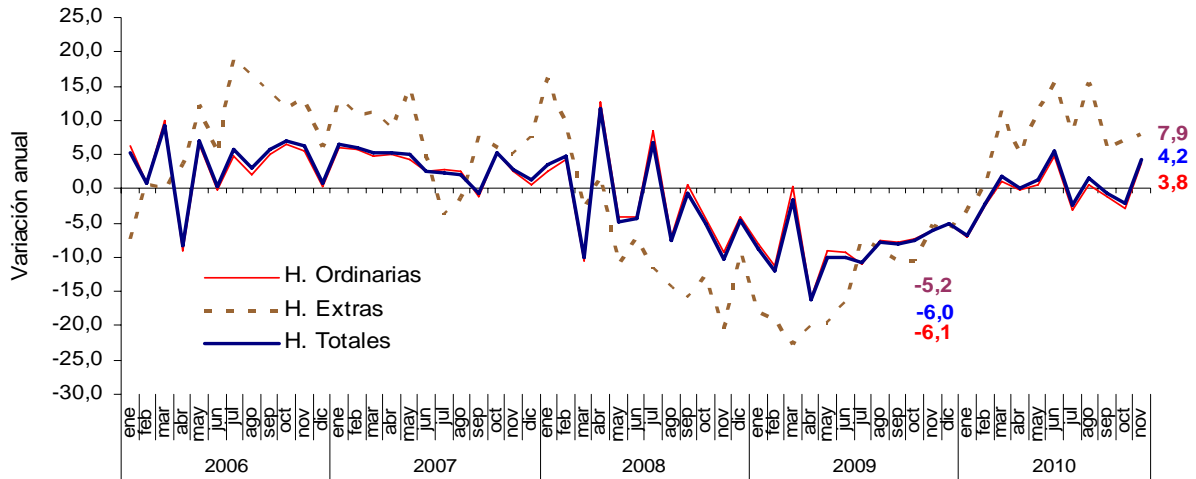
Variación anual del personal ocupado en labores de producción y de las horas totales trabajadas por este personal
Total nacional (sin trilla de café)

Noviembre (2010 / 2009)



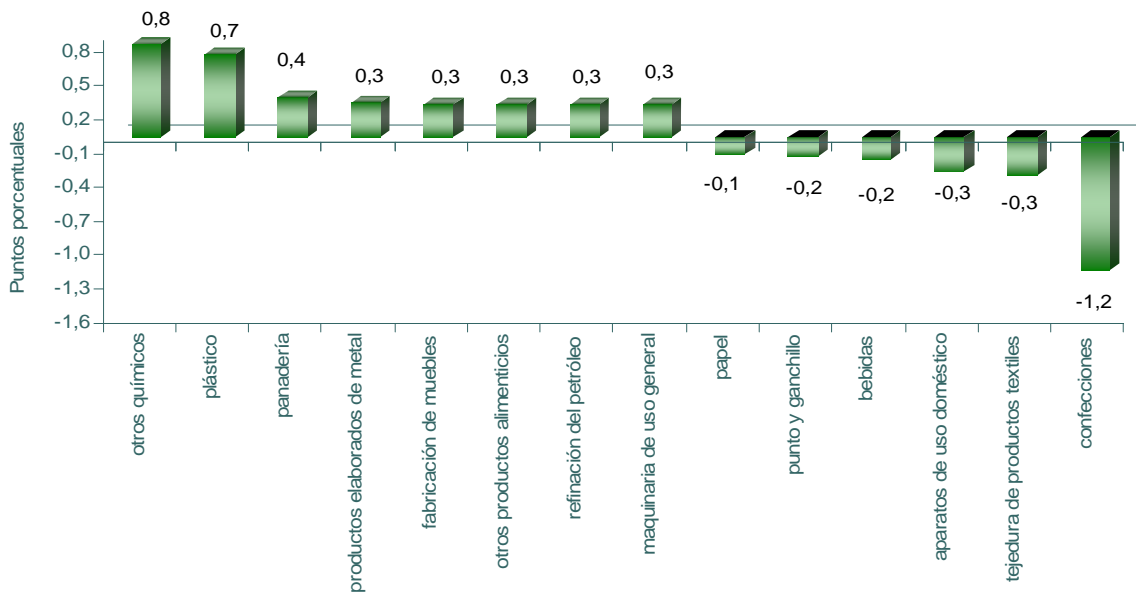
Durante el mes de noviembre de 2010, las horas extras representaron 7,4% del total de horas trabajadas.

Gráfico 23
Variación anual de las horas ordinarias, extras y totales trabajadas por el personal vinculado a labores productivas
Total nacional (sin trilla de café)
Noviembre (2010 / 2009)



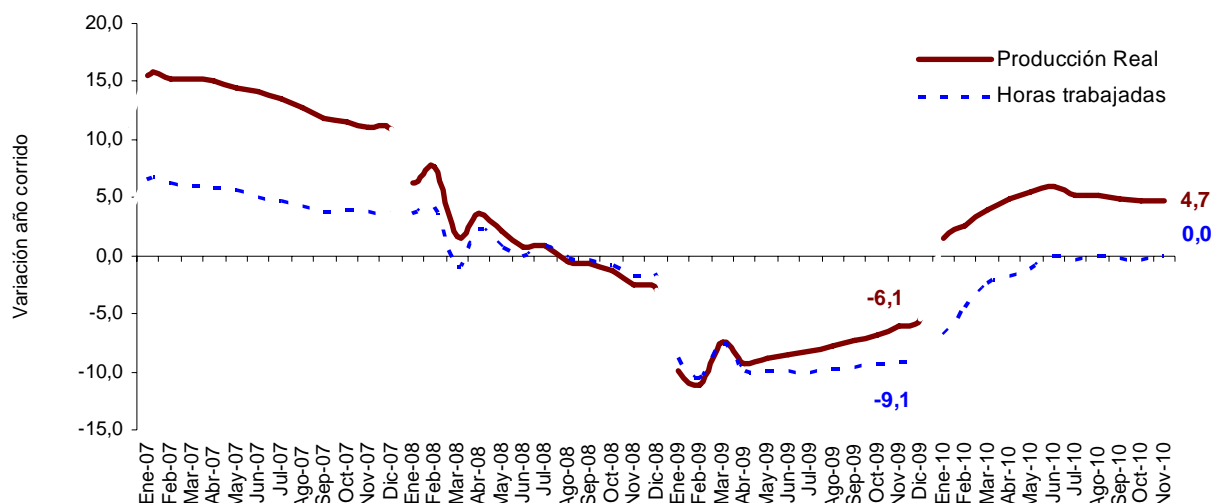
El incremento en el total de horas trabajadas se explica principalmente por el mayor número de horas laboradas en las industrias de otros productos químicos; productos de plástico; productos de panadería y productos elaborados de metal.

Gráfico 24
Principales contribuciones a la variación del total de horas trabajadas por el personal vinculado a labores de producción
Total nacional (sin trilla de café)
Noviembre (2010 / 2009)



Durante los primeros once meses de 2010, el total de las horas trabajadas no registró cambio respecto al mismo período de 2009, cuando su variación fue -9,1%.

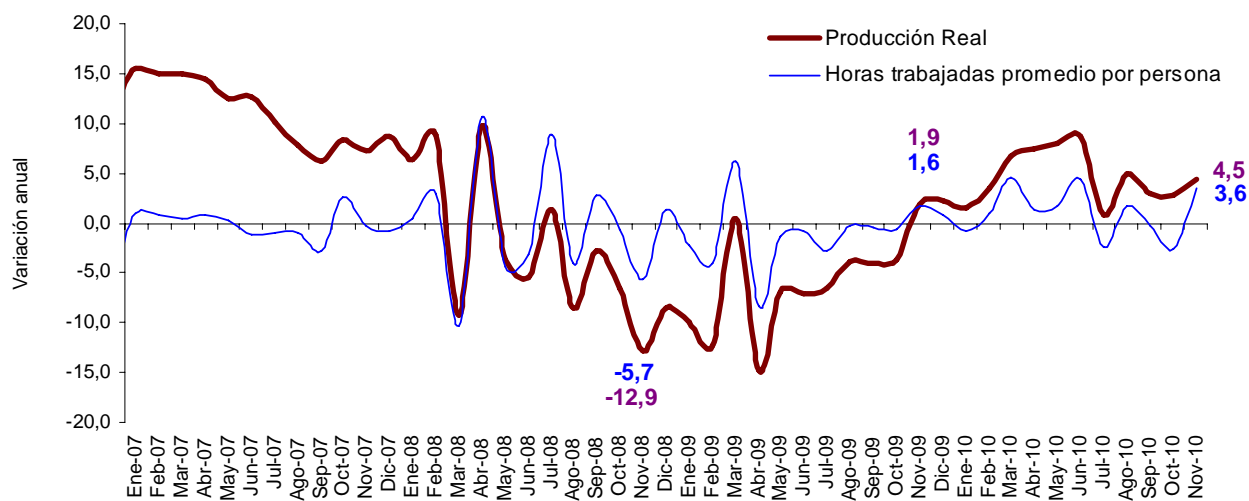
Gráfico 25
Variación año corrido de la producción y las horas totales trabajadas por el personal vinculado a labores productivas
Total nacional (sin trilla de café)
Enero – noviembre (2010 / 2009)



Horas promedio laboradas

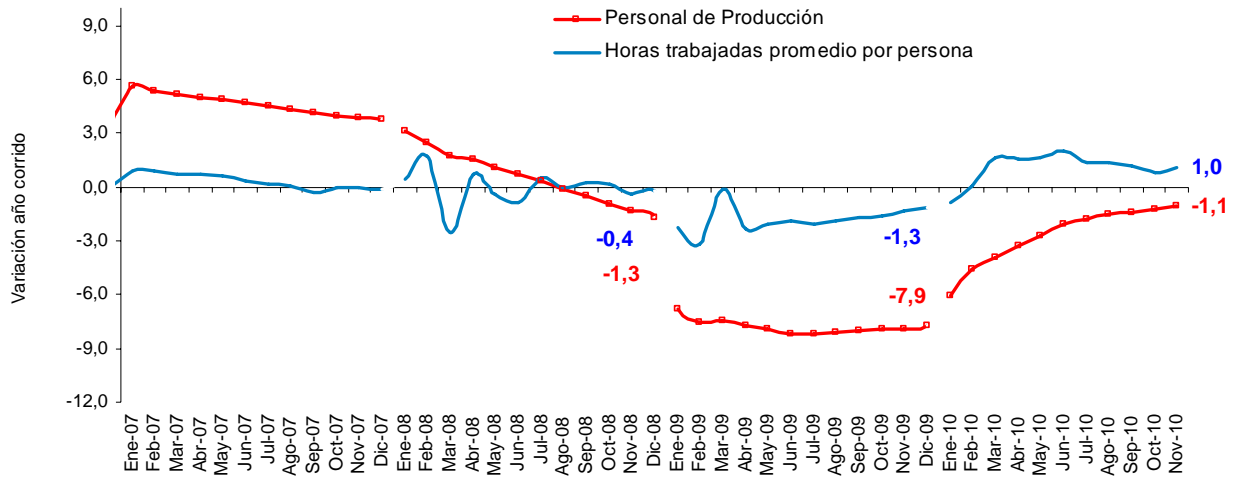
En noviembre de 2010, el promedio de horas trabajadas por persona aumentó 3,6% con relación a igual mes de 2009.

Gráfico 26
Variación anual de las horas promedio trabajadas por el personal vinculado a labores de producción
Total nacional (sin trilla de café)
Noviembre (2010 / 2009)



En lo corrido del año hasta el mes de noviembre, el promedio de horas trabajadas por persona, se incrementó 1,0%.

Gráfico 27
Variación año corrido de las horas promedio trabajadas por el personal vinculado a labores de producción
Total nacional (sin trilla de café)
Enero – noviembre (2010 / 2009)

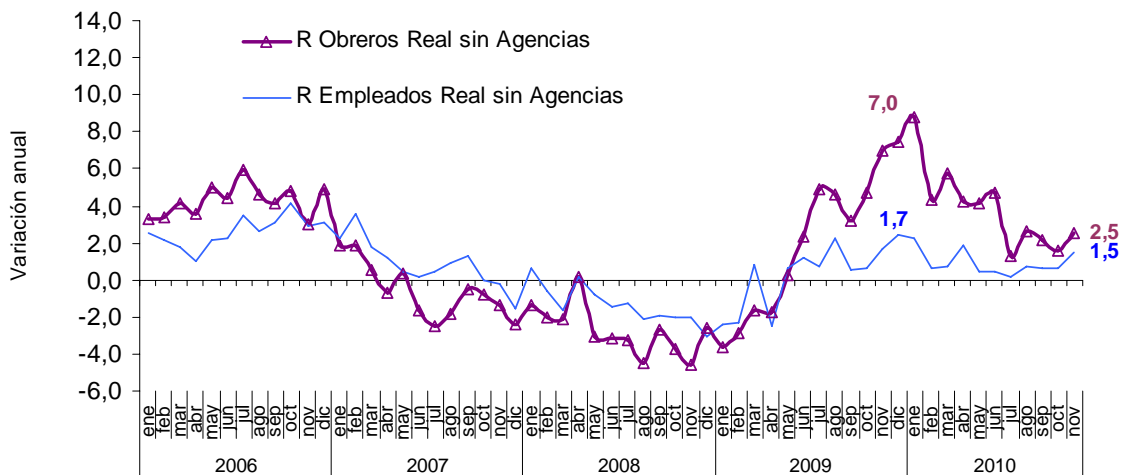


Remuneración por persona³

En noviembre de 2010, la remuneración promedio del personal vinculado directamente a los procesos productivos registró un incremento real de 2,5%, frente a igual período de 2009; la remuneración del personal que desempeña labores de administración y ventas creció 1,5%.

Después de dos años consecutivos de presentar tasas negativas, a partir de mayo de 2009 la remuneración real promedio ha registrado variaciones positivas.

Gráfico 28
Variación anual del índice de remuneración real promedio del personal vinculado a labores de producción
Total nacional (sin trilla de café)
Noviembre (2010 / 2009)



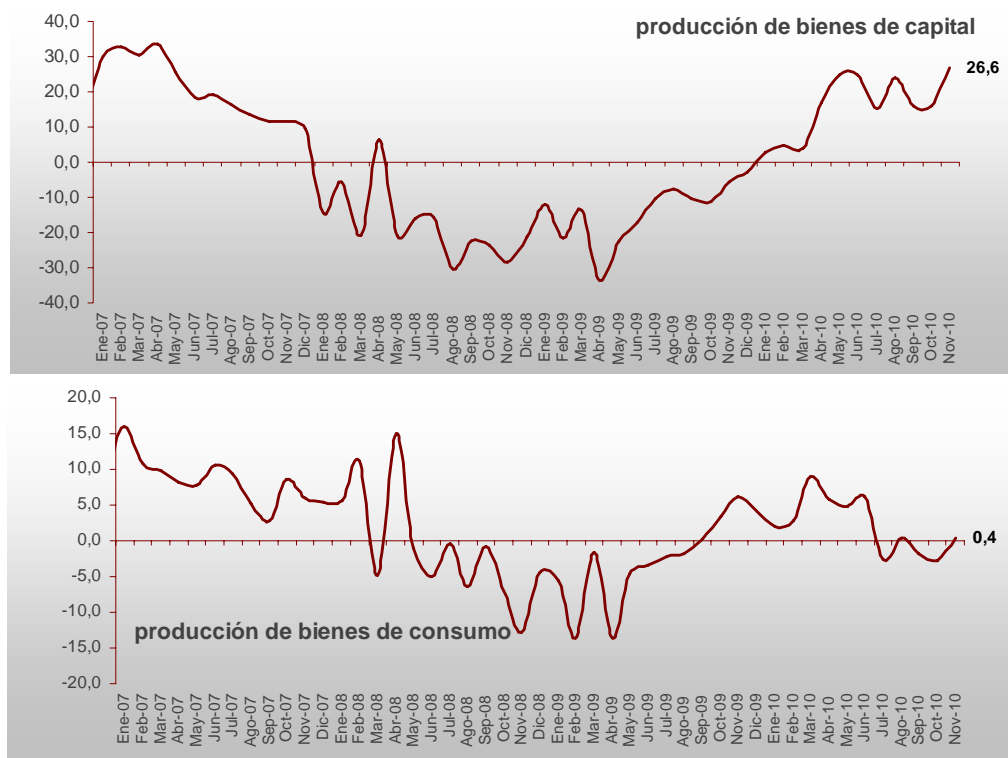
³ Se refiere a la remuneración promedio por persona pagada por la industria, la cual se puede afectar por cambios de estructura del personal ocupado. Incluye personal permanente y temporal contratado directamente por el establecimiento productivo.

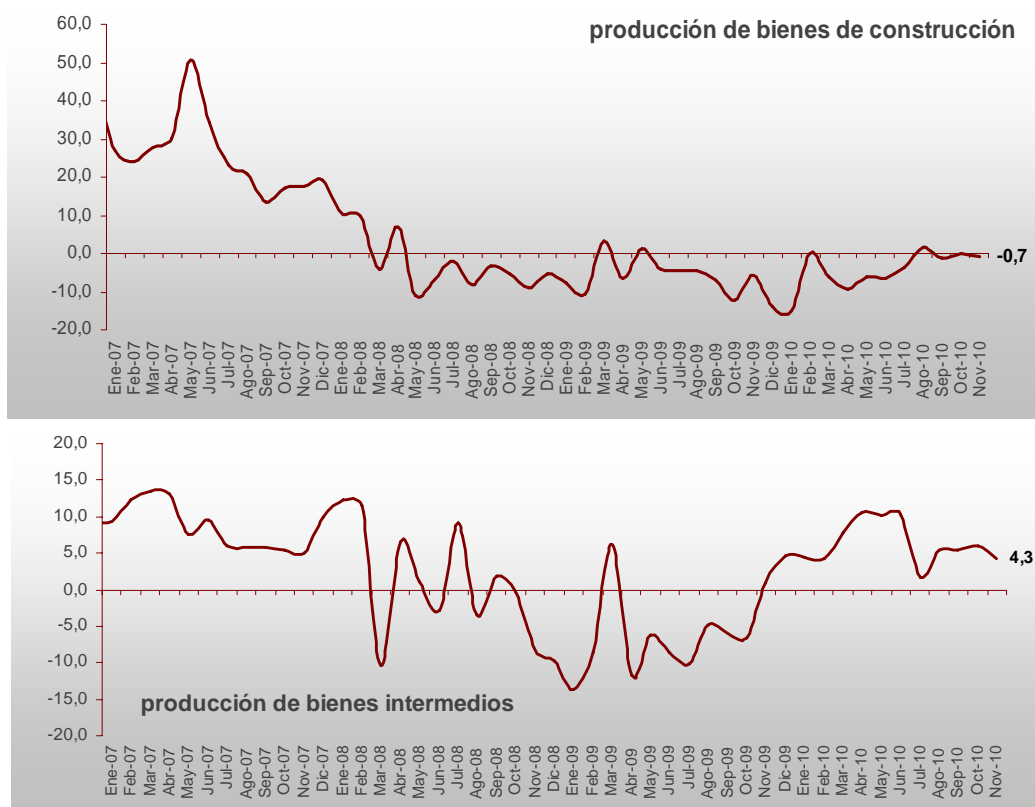
2.4 Clasificación de la producción según uso o destino económico – CUODE

Al analizar el comportamiento de la industria por tipo de bien producido, se observa que durante el mes de noviembre de 2010, la producción de bienes de capital y bienes intermedios presentaron las mayores contribuciones positivas a la variación total: 2,6 y 1,7 respectivamente. La producción de bienes intermedios y la fabricación de bienes de consumo representaron 81,1% del total de la producción fabril del país en este período.

Noviembre de 2010			
TIPO DE BIEN	Variaciones anuales	Participación anual	Contribución anual
Construcción	-0,7	7,0	-0,1
Consumo	0,4	41,1	0,2
Capital	26,6	12,0	2,6
Intermedio	4,3	40,0	1,7
No clasificados	-38,0	0,0	0,0
Total Nacional		100,0	4,5

Gráfico 29





2.5 Resumen de la evolución de la producción industrial sin trilla de café

Años y meses	Variaciones anuales				Variaciones año corrido				Variaciones doce meses			
	Producción real	Ventas reales	Empleo total	Horas promedio trabajadas	Producción real	Ventas reales	Empleo total	Horas promedio trabajadas	Producción real	Ventas reales	Empleo total	Horas promedio trabajadas
2008 Octubre	-6,5	-4,6	-3,7	-0,6	-1,4	-1,2	-0,5	0,2	0,2	0,7	-0,0	0,1
Noviembre	-12,9	-14,6	-3,9	-5,7	-2,5	-2,6	-0,8	-0,4	-1,6	-1,5	-0,6	-0,4
Diciembre	-8,5	-9,8	-4,9	1,3	-3,0	-3,2	-1,2	-0,2	-3,0	-3,2	-1,2	-0,2
2009 Enero	-9,9	-10,9	-5,6	-2,2	-9,9	-10,9	-5,6	-2,2	-4,2	-4,6	-1,8	-0,4
Febrero	-12,3	-10,5	-6,7	-4,0	-11,1	-10,7	-6,1	-3,2	-5,9	-6,0	-2,5	-1,0
Marzo	0,4	3,4	-6,3	6,2	-7,4	-6,2	-6,2	-0,1	-5,1	-4,8	-3,1	0,4
Abril	-14,7	-12,8	-7,0	-8,3	-9,3	-7,9	-6,4	-2,3	-7,0	-6,5	-3,8	-1,2
Mayo	-6,9	-5,5	-7,1	-1,3	-8,8	-7,4	-6,5	-2,1	-7,3	-6,6	-4,4	-1,0
Junio	-7,0	-4,0	-7,3	-0,9	-8,5	-6,9	-6,7	-1,9	-7,4	-6,4	-4,9	-0,8
Julio	-6,6	-7,2	-6,6	-2,9	-8,3	-6,9	-6,7	-2,1	-8,1	-7,2	-5,3	-1,7
Agosto	-3,9	-4,3	-6,0	-0,4	-7,7	-6,6	-6,6	-1,8	-7,7	-6,9	-5,6	-1,4
Septiembre	-4,0	-8,2	-6,2	-0,5	-7,3	-6,8	-6,5	-1,7	-7,8	-7,6	-5,9	-1,7
Octubre	-3,6	-5,3	-5,6	-0,6	-6,9	-6,6	-6,4	-1,6	-7,6	-7,7	-6,1	-1,7
Noviembre	1,9	0,1	-6,2	1,6	-6,1	-6,0	-6,4	-1,3	-6,3	-6,4	-6,3	-1,1
Diciembre	2,2	1,8	-5,1	0,9	-5,5	-5,4	-6,3	-1,1	-5,5	-5,4	-6,3	-1,1
2010 Enero	1,6	2,7	-4,8	-0,8	1,6	2,7	-4,8	-0,8	-4,6	-4,4	-6,3	-1,0
Febrero	3,4	1,5	-2,9	0,9	2,5	2,1	-3,8	0,1	-3,3	-3,4	-6,0	-0,6
Marzo	6,7	6,5	-2,5	4,6	4,0	3,6	-3,4	1,6	-2,8	-3,1	-5,6	-0,7
Abril	7,5	6,0	-1,3	1,4	4,9	4,2	-2,9	1,6	-0,9	-1,5	-5,2	0,2
Mayo	8,0	4,2	-0,7	1,7	5,5	4,2	-2,4	1,6	0,3	-0,8	-4,7	0,4
Junio	8,7	6,9	0,5	4,4	6,0	4,7	-1,9	2,1	1,6	0,1	-4,0	0,8
Julio	0,7	-1,2	-0,3	-2,5	5,2	3,8	-1,7	1,4	2,2	0,7	-3,5	0,9
Agosto	4,9	4,4	-0,4	1,6	5,2	3,9	-1,5	1,4	3,0	1,4	-3,0	1,0
Septiembre	3,0	3,7	-0,8	-0,2	4,9	3,8	-1,5	1,2	3,6	2,5	-2,6	1,1
Octubre	2,8	1,3	-0,2	-2,6	4,7	3,6	-1,3	0,8	4,2	3,1	-2,1	0,9
Noviembre	4,5	5,3	-0,1	3,6	4,7	3,7	-1,2	1,0	4,5	3,6	-1,6	1,0



FICHA METODOLÓGICA

a. Marco de la muestra

Encuesta Anual Manufacturera (EAM) 1999, actualizado anualmente.

b. Unidad estadística

Establecimiento industrial.

c. Cobertura (representatividad de los resultados)

Total nacional y 48 actividades industriales.

d. Universo de estudio

Todos los establecimientos industriales en el territorio nacional.

e. Población objetivo

Todos los establecimientos industriales que según la EAM, ocuparon 10 o más personas o que en su defecto presentaron niveles de producción anual iguales o superiores a 79.5 millones de pesos de 1999.

f. Clasificación estadística

Clasificación Industrial Internacional Uniforme -CIIU, Revisión 3 adaptada para Colombia y agrupada en 48 actividades industriales.

Impreso en la Dirección de Mercadeo y Ediciones
Departamento Administrativo Nacional de Estadística DANE
Bogotá, D.C. - Colombia