

Perspectivas del mercado laboral desde el Registro Estadístico de Relaciones Laborales

Enero 2024

Abril de 2024



Homologación de tipos de cotizantes

Tipo	Descripción	Homologación
1	Dependiente	Dependiente
2	Servicio doméstico	Independiente
3	Independiente	Independiente
4	Madre sustituta	Independiente
12	Aprendices en etapa lectiva	No ocupado
16	Independiente agremiado o asociado	Independiente
18	Funcionarios públicos sin tope máximo en el IBC	Dependiente
19	Aprendices en etapa productiva	No ocupado
20	Estudiantes (Régimen especial- Ley 789/2002)	Independiente
21	Estudiantes de postgrado en salud	No ocupado
22	Profesor de establecimiento particular	Dependiente
23	Estudiantes Aportes solo Riesgos Laborales	No ocupado
30	Dependiente de entidades o universidades públicas de los regímenes especial y de excepción	Dependiente
31	Cooperados o precooperativas de trabajo asociado	Independiente
32	Cotizante miembro de la carrera diplomática o consular de un país extranjero o funcionario de organismo multilateral no sometido a la legislación colombiana	Dependiente
33	Beneficiario de Fondo de Solidaridad Pensional	No ocupado
34	Concejal o edil de Junta Administradora Local del Distrito Capital de Bogotá amparado por póliza de salud	Independiente
35	Concejal municipal o distrital no amparado con póliza en salud	Independiente
36	Concejal municipal o distrital que percibe honorarios no amparado con póliza de salud beneficiario del Fondo de Solidaridad Pensional	Independiente
40	Beneficiario UPC Adicional	No ocupado
42	Cotizante Independiente pago solo salud	Independiente

Tipo	Descripción	Homologación
43	Cotizante a pensiones con pago por tercero	No ocupado
44	Cotizante dependiente de Empleo de Emergencia con duración mayor o igual a un mes	Dependiente
45	Cotizante dependiente de Empleo de Emergencia con duración menor a un mes	Dependiente
47	Trabajador dependiente de entidad beneficiaria del Sistema General de Participaciones	Dependiente
51	Trabajador de tiempo parcial	Dependiente
52	Beneficiario del Mecanismo de Protección al Cesante	No ocupado
53	Afiliado participe - Independiente	Independiente
54	Prepensionado de entidad en liquidación.	No ocupado
55	Afiliado participe – Dependiente	Dependiente
56	Prepensionado con aporte voluntario a salud	No ocupado
57	Independiente voluntario a Riesgos Laborales	Independiente
58	Estudiantes de prácticas laborales en el sector publico	No ocupado
59	Independientes con contrato de prestación de servicios superior a 1 mes	Independiente
60	Edil Junta Administradora Local no beneficiario del fondo de solidaridad pensional	No ocupado
61	Beneficiario programa de reincorporación	No ocupado
62	Personal del Magisterio	Dependiente
63	Beneficiario de Prestación Humanitaria	No ocupado
64	Trabajador penitenciario	Independiente
65	Dependiente vinculado al Piso de Protección Social	Dependiente
66	Independiente vinculado al Piso de Protección Social	Independiente
67	Voluntario en primera respuesta aporte solo riesgos laborales	No ocupado
68	Dependiente veterano de la Fuerza Pública	Dependiente
69	Contibuyente solidario	No ocupado

Consideraciones en el tratamiento de los datos del registro administrativo de pagos de seguridad social

Limpieza y criterios de exclusión

- ⦿ Los tipos de planillas tipo Q, X, J, U y O son excluidas cuyo tipo corresponde a correcciones de actualizaciones de los ingresos, procesos judiciales o sancionatorios.
- ⦿ Los resultados incluyen actualizaciones mensuales hasta doce meses desde el primer día del periodo de cotización diferente al subsistema de salud o en su defecto hasta el último día del mes inmediatamente anterior a esta publicación.
- ⦿ Los conteos son realizados a nivel Relación Laboral (RL) y grupo de tipo de cotizante por lo que no se deberían sumar los conjuntos de dependientes e independientes para obtener un total de cotizantes.
- ⦿ Los números de identificación son depurados de caracteres especiales, ceros a la izquierda y espacios interlineados.
- ⦿ Los indicadores que requieren información de ingresos de los cotizantes dependen de los protocolos de duplicidad, que incluyen la planilla N, y las reglas que se derivan del análisis de consistencia utilizando los metadatos. En las relaciones en los que se encuentren marcas de inconsistencia, se imputa con el ingreso promedio del aportante.

Contenido

- 1. Relaciones laborales dependientes e independientes y aportantes**
- 2. Indicadores de sector económico**
 - 2.1 Indicadores para exportadores
- 3. Indicadores para economía creativa y cultura**
 - 3.1 Relaciones laborales dependientes e independientes por área, inclusión, sexo y rango etario
 - 3.2 Aportantes Economía creativa y cultural
 - 3.3 Demografía Empresarial creativa y cultural
 - 3.4 Nacimientos de empresas creativa y cultural de inclusión total
 - 3.5 Indicadores de perdurabilidad: dimensión de la formalidad de insumos
- 4. Indicadores de ingresos laborales y nómina de relaciones laborales dependientes**



1. Relaciones laborales dependientes e independientes y aportantes

Abril de 2024

Relaciones laborales dependientes e independientes

Observado RELAB

Mes	Dependientes					Independientes				
	2023	2022	2021	2020	2019	2023	2022	2021	2020	2019
Enero	9,758,673	9,594,234	8,817,415	9,057,208	8,801,553	2,307,215	2,373,106	2,193,441	2,188,848	2,146,660
Febrero	10,065,767	9,839,873	9,059,360	9,270,259	9,007,416	2,425,997	2,458,198	2,262,747	2,259,732	2,227,368
Marzo	10,153,703	10,010,695	9,206,494	9,204,859	9,070,089	2,476,813	2,486,739	2,324,578	2,269,397	2,275,069
Abril	10,126,914	9,985,441	9,254,214	8,540,570	9,073,488	2,484,698	2,485,699	2,349,760	2,207,327	2,292,687
Mayo	10,159,424	10,102,978	9,198,923	8,531,290	9,134,022	2,502,997	2,495,353	2,360,003	2,217,896	2,321,733
Junio	10,117,086	10,126,334	9,272,657	8,545,785	9,106,939	2,523,200	2,487,171	2,377,476	2,233,511	2,353,819
Julio	10,096,690	10,136,096	9,375,989	8,623,425	9,175,911	2,531,201	2,491,337	2,393,595	2,255,888	2,373,182
Agosto	10,170,352	10,279,874	9,514,020	8,673,160	9,231,152	2,546,546	2,511,043	2,417,648	2,274,108	2,389,135
Septiembre	10,483,043	10,351,401	9,643,669	8,819,370	9,302,983	2,566,009	2,538,548	2,442,105	2,315,768	2,403,129
Octubre	10,518,348	10,360,810	9,731,876	8,944,620	9,419,025	2,570,494	2,552,520	2,462,088	2,352,532	2,417,080
Noviembre	10,506,278	10,079,782	9,841,974	9,052,557	9,424,698	2,554,172	2,559,417	2,480,523	2,375,945	2,402,197
Diciembre	10,208,746	9,889,101	9,724,893	9,003,123	9,246,314	2,446,919	2,495,938	2,438,119	2,346,332	2,323,462

Notas. Los resultados incluyen actualizaciones mensuales hasta doce meses desde el primer día del periodo de cotización diferente al subsistema de salud o hasta el último día del mes inmediatamente anterior a esta publicación.

Fuente: DANE, Registro Estadístico de Relaciones Laborales

Relaciones laborales dependientes e independientes

Actualizaciones a un mes

Mes	Dependientes						Independientes					
	Frecuencias				Var. trianual (%)	Var. anual (%)	Frecuencias				Var. trianual (%)	Var. anual (%)
	2024	2023	2022	2021	2021-2024	2023-2024	2024	2023	2022	2021	2021-2024	2023-2024
Enero	9,747,836	9,426,873	9,223,227	8,518,657	14.4%	3.4%	2,062,897	2,068,276	2,088,657	1,926,896	7.1%	-0.3%
Febrero	-	9,817,122	9,554,998	8,827,440	-	-	-	2,242,033	2,230,633	2,061,799	-	-
Marzo	-	9,790,078	9,639,670	8,928,087	-	-	-	2,236,750	2,215,705	2,107,832	-	-
Abril	-	9,827,065	9,664,938	8,962,815	-	-	-	2,278,093	2,232,965	2,129,825	-	-
Mayo	-	9,853,120	9,745,944	8,907,404	-	-	-	2,286,487	2,236,681	2,138,044	-	-
Junio	-	9,786,130	9,796,077	8,988,403	-	-	-	2,303,528	2,244,302	2,150,987	-	-
Julio	-	9,813,634	9,875,455	9,100,944	-	-	-	2,320,389	2,279,401	2,171,974	-	-
Agosto	-	9,841,862	10,004,285	9,234,550	-	-	-	2,319,503	2,292,307	2,190,189	-	-
Septiembre	-	10,164,688	10,060,696	9,313,060	-	-	-	2,346,397	2,310,155	2,187,801	-	-
Octubre	-	10,211,818	10,080,698	9,406,120	-	-	-	2,363,042	2,327,712	2,218,683	-	-
Noviembre	-	10,139,024	9,747,791	9,551,516	-	-	-	2,373,085	2,353,699	2,285,207	-	-
Diciembre	-	9,961,719	9,606,166	9,420,340	-	-	-	2,320,699	2,297,601	2,225,573	-	-

Notas. Los resultados incluyen actualizaciones mensuales hasta dos meses desde el primer día del periodo de cotización diferente al subsistema de salud.

Fuente: DANE, Registro Estadístico de Relaciones Laborales

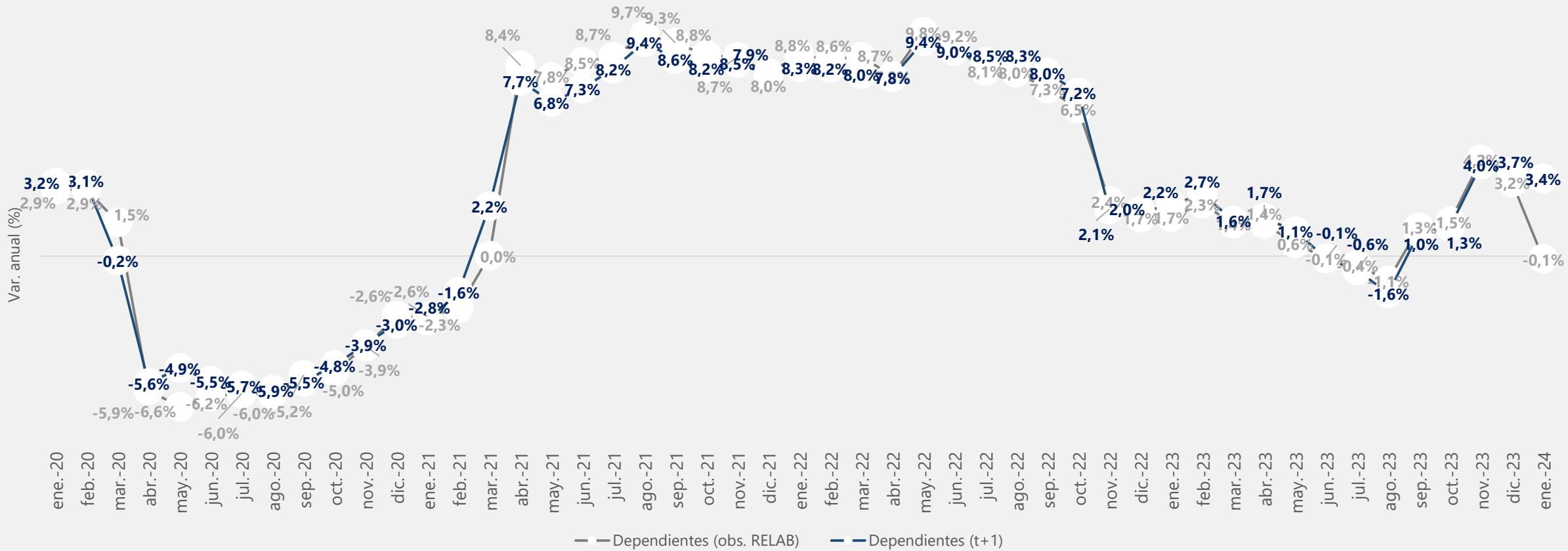
Relaciones laborales dependientes e independientes

Estimación doce meses

Periodo	Dependientes		Independientes	
	Frecuencias	Variación anual	Frecuencias	Variación anual
dic-20	9,003,123		2,375,945	
ene-21	8,817,415		2,193,441	
dic-21	9,724,893	8.0%	2,438,119	2.6%
ene-22	9,594,234	8.8%	2,480,523	13.1%
dic-22	9,889,101	1.7%	2,495,938	2.4%
ene-23	9,758,673	1.7%	2,307,215	-7.0%
**dic-23	10,208,746	3.2%	2,446,919	-2.0%
**ene-24	9,747,836	-0.1%	2,062,897	-10.6%

Notas. Los resultados incluyen actualizaciones mensuales hasta doce meses desde el primer día del periodo de cotización diferente al subsistema de salud o hasta el último día del mes inmediatamente anterior a esta publicación. Los valores estimados (e) utilizan la información hasta dos meses desde el primer día de cotización del periodo respectivo y el factor de ajuste disponible en la publicación respectiva para estimar el valor con la actualización a doce meses. El factor de ajuste redondeado a dos decimales de los dependientes es igual a 1,03 y para los independientes es igual a 1,10 para Julio de 2023. Este factor es igual al inverso multiplicativo de la participación promedio de las relaciones observadas hasta dos meses en el total de relaciones acumuladas hasta doce meses después del primer día de cotización. El periodo utilizado corresponde a los meses Ene-20-Dic-23 excluyendo los meses de marzo y abril de 2020 por patrones atípicos.

Relaciones laborales dependientes 2020 - 2024

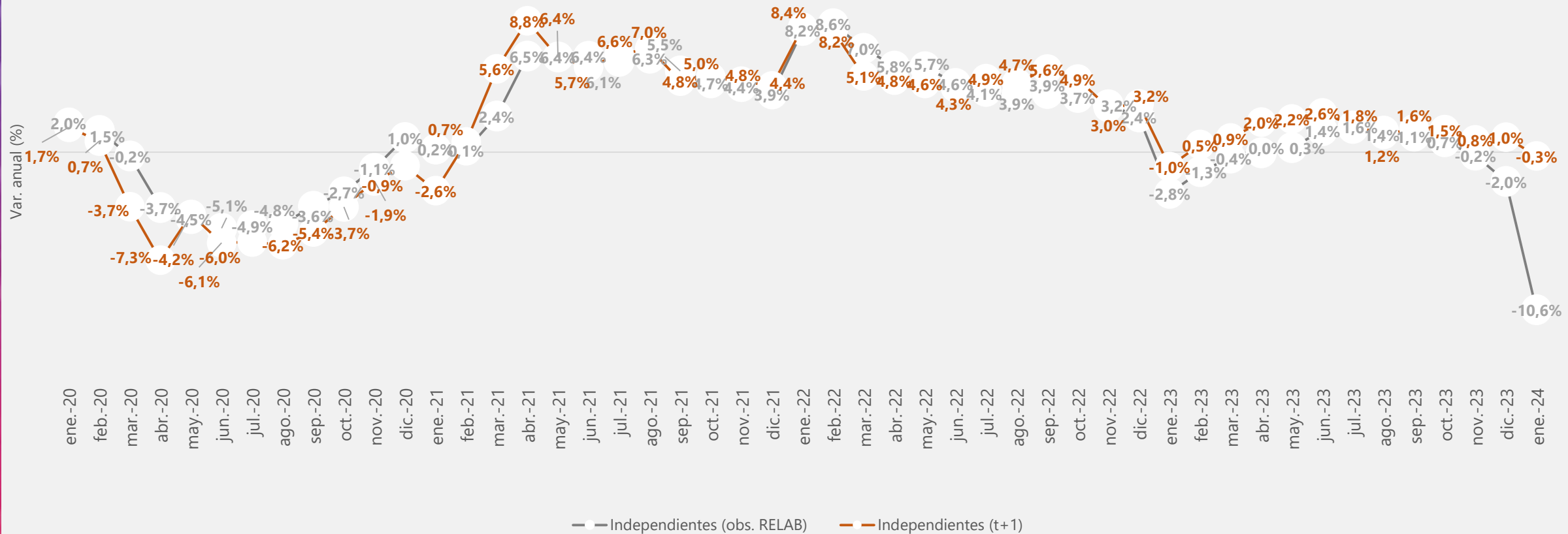


Notas. Dependientes (obs. RELAB): Los resultados incluyen actualizaciones mensuales hasta doce meses desde el primer día del periodo de cotización diferente al subsistema de salud o hasta el último día del mes inmediatamente anterior a esta publicación. Dependientes (t+1): Los resultados incluyen actualizaciones mensuales hasta dos meses desde el primer día del periodo de cotización diferente al subsistema de salud.

Fuente: DANE, Registro Estadístico de Relaciones Laborales

Relaciones laborales independientes

2020 - 2024



Notas. Dependientes (obs. RELAB): Los resultados incluyen actualizaciones mensuales hasta doce meses desde el primer día del periodo de cotización diferente al subsistema de salud o hasta el último día del mes inmediatamente anterior a esta publicación. Dependientes (t+1): Los resultados incluyen actualizaciones mensuales hasta dos meses desde el primer día del periodo de cotización diferente al subsistema de salud.

Fuente: DANE, Registro Estadístico de Relaciones Laborales

Número de aportantes por tamaño con relaciones laborales dependientes

Tamaño	nov-21	dic-21	ene-22	nov-22	dic-22	ene-23	nov-23	dic-23	ene-24	Variación trianual 2020-2023		Variación trianual 2021-2024		Variación anual 2022-2023		Variación anual 2023-2024
										Noviembre	Diciembre	Enero	Noviembre	Diciembre	Enero	
Hasta 10 trabajadores	375,888	376,059	373,634	397,463	398,185	395,653	407,117	400,689	364,575	14.12%	12.19%	-	2.43%	0.63%	-	
	78.48%	78.85%	78.94%	78.52%	79.10%	79.20%	78.38%	78.73%	78.15%							
Entre 11 y 50	77,154	75,455	74,481	83,267	80,614	79,457	85,049	81,977	76,765	17.75%	15.82%	-	2.14%	1.69%	-	
	16.11%	15.82%	15.74%	16.45%	16.01%	15.91%	16.37%	16.11%	16.45%							
Entre 51 y 200	19,489	19,091	19,003	19,108	18,347	18,300	20,569	19,763	18,951	14.80%	12.49%	-	7.65%	7.72%	-	
	4.07%	4.00%	4.01%	3.77%	3.64%	3.66%	3.96%	3.88%	4.06%							
Más de 200 trabajadores	6,429	6,307	6,200	6,348	6,269	6,162	6,691	6,495	6,239	14.34%	11.14%	-	5.40%	3.61%	-	
	1.34%	1.32%	1.31%	1.25%	1.25%	1.23%	1.29%	1.28%	1.34%							

Notas. Los resultados incluyen actualizaciones mensuales hasta doce meses desde el primer día del periodo de cotización diferente al subsistema de salud o hasta el último día del mes inmediatamente anterior a esta publicación.

Relaciones laborales dependientes por tamaño de aportante

Tamaño	nov-21	dic-21	ene-22	nov-22	dic-22	ene-23	nov-23	dic-23	ene-24	Variación trianual 2020-2023		Variación trianual 2021-2024		Variación anual 2022-2023		Variación anual 2023-2024
										Noviembre	Diciembre	Enero	Noviembre	Diciembre	Enero	
Hasta 10 trabajadores	1,172,680	1,168,486	1,156,108	1,246,862	1,244,367	1,229,260	1,277,776	1,255,330	1,147,980	15.87%	13.81%	-	0.68%	0.88%	-	
	11.92%	12.02%	12.05%	12.37%	12.58%	12.60%	12.16%	12.30%	11.78%							
Entre 11 y 50	1,627,479	1,587,640	1,572,407	1,745,084	1,684,010	1,665,046	1,784,546	1,716,078	1,620,870	17.65%	15.53%	-	-1.66%	1.90%	-	
	16.54%	16.33%	16.39%	17.31%	17.03%	17.06%	16.99%	16.81%	16.63%							
Entre 51 y 200	1,793,604	1,757,073	1,749,622	1,730,417	1,660,253	1,661,893	1,869,212	1,800,640	1,729,500	12.54%	10.68%	-	4.06%	8.46%	-	
	18.22%	18.07%	18.24%	17.17%	16.79%	17.03%	17.79%	17.64%	17.74%							
Más de 200 trabajadores	5,248,211	5,211,694	5,116,097	5,357,419	5,300,471	5,202,474	5,574,744	5,436,698	5,249,486	16.82%	13.55%	-	1.48%	2.57%	-	
	53.32%	53.59%	53.32%	53.15%	53.60%	53.31%	53.06%	53.26%	53.85%							

Notas. Los resultados incluyen actualizaciones mensuales hasta doce meses desde el primer día del periodo de cotización diferente al subsistema de salud o hasta el último día del mes inmediatamente anterior a esta publicación.

Relaciones laborales dependientes en sector público – privado

Enero (2020-2024)

Relaciones laborales dependientes					
	2024	2023	2022	2021	2020
Total	9,747,836	9,758,673	9,594,234	8,817,415	9,057,208
Sector público	813,144	809,237	823,765	787,826	780,461
%	8.34%	8.29%	8.59%	8.93%	8.62%
Hombres %	44.99%	45.22%	45.34%	45.49%	45.46%
Mujeres %	55.01%	54.78%	54.66%	54.51%	54.54%
Sector privado	8,934,692	8,949,436	8,770,469	8,029,589	8,276,747
%	91.66%	91.71%	91.41%	91.07%	91.38%
Hombres %	57.15%	57.65%	57.90%	58.99%	58.77%
Mujeres %	42.85%	42.35%	42.10%	41.01%	41.23%

- La participación de las mujeres es mayor en el grupo de relaciones laborales dependientes del sector público.
- Por su parte, en el sector privado los hombres tienen una mayor participación.

Notas. Los resultados incluyen actualizaciones mensuales hasta doce meses desde el primer día del periodo de cotización diferente al subsistema de salud o hasta el último día del mes inmediatamente anterior a esta publicación. La identificación de sector público se basa en la integración de aportantes RELAB con el Directorio Estadístico del Sector Público del DANE. La desagregación por sexo tiene una cobertura aproximadamente del 96% de las relaciones laborales dependientes. La información de sexo proviene de integración de los cotizantes con el REBP (Registro Estadístico Base de Personas) actualizado a 18 de marzo de 2024.

Fuente: DANE, Registro Estadístico de Relaciones Laborales, Directorio Estadístico del Sector Público, REBP

2. Indicadores por sector económico

Abril de 2024

Variación anual de las relaciones laborales por sector económico: dep. + ind . 2022 – 2024

Sector	nov-22	dic-22	ene-23	nov-23	dic-23	ene-24	Variación anual		
							Noviembre	Diciembre	Enero
Agricultura, ganadería, caza, silvicultura y pesca	461,560	455,655	463,572	470,673	468,730	467,123	2.0%	2.9%	-
Explotación de minas y canteras	139,803	135,912	136,809	137,451	136,740	135,887	-1.7%	0.6%	-
Industrias manufactureras	1,219,455	1,205,304	1,176,669	1,204,531	1,202,386	1,202,829	-1.2%	-0.2%	-
Suministro de electricidad, gas, agua y gestión de desechos	134,116	133,566	132,243	138,772	138,928	138,583	3.5%	4.0%	-
Construcción	817,130	765,924	765,142	793,722	787,627	777,093	-2.9%	2.8%	-
Comercio y reparación de vehículos	1,546,506	1,546,330	1,521,748	1,563,030	1,559,284	1,555,996	1.1%	0.8%	-
Transporte y almacenamiento	657,563	648,349	644,690	657,986	654,770	652,731	0.1%	1.0%	-
Alojamiento y servicios de comida	350,166	348,783	339,790	346,425	345,509	345,229	-1.1%	-0.9%	-
Información y comunicaciones	356,085	352,211	350,911	347,886	347,180	345,730	-2.3%	-1.4%	-
Actividades financieras y de seguros	288,089	286,806	286,029	293,467	291,288	289,946	1.9%	1.6%	-
Actividades inmobiliarias	144,160	144,704	143,893	147,243	146,700	145,742	2.1%	1.4%	-
Actividades profesionales, científicas, técnicas y servicios administrativos	2,934,238	2,886,928	2,787,906	2,824,644	2,818,683	2,815,260	-3.7%	-2.4%	-
Administración pública y defensa, educación y atención de la salud humana	1,958,953	1,874,191	1,770,032	1,962,508	1,998,536	1,981,522	0.2%	6.6%	-
Actividades artísticas, entretenimiento, recreación y otras actividades de servicios	627,888	598,638	539,213	593,165	587,625	584,153	-5.5%	-1.8%	-

Notas. Los resultados incluyen actualizaciones mensuales hasta doce meses desde el primer día del periodo de cotización diferente al subsistema de salud o hasta el último día del mes inmediatamente anterior a esta publicación. La información de sector económico proviene de la integración por aportante con el DEE (Directorio Estadístico de Empresas) actualizado a 18 de marzo de 2024 con una cobertura del 99% sobre las relaciones laborales dependientes por mes.

Variación anual de las relaciones laborales por sector económico - dependientes

2022 – 2024

Sector	nov-22	dic-22	ene-23	nov-23	dic-23	ene-24	Variación anual		
							Noviembre	Diciembre	Enero
Agricultura, ganadería, caza, silvicultura y pesca	402,209	403,048	402,856	409,993	411,642	400,270	2.8%	2.5%	-
Explotación de minas y canteras	129,837	132,054	133,396	132,182	131,427	128,283	-2.3%	-2.6%	-
Industrias manufactureras	1,148,301	1,154,799	1,157,310	1,118,096	1,126,946	1,102,771	-0.9%	-1.2%	-
Suministro de electricidad, gas, agua y gestión de desechos	125,547	126,444	127,505	132,283	132,537	131,288	3.7%	3.3%	-
Construcción	827,963	829,167	813,825	702,328	733,386	698,931	-4.2%	-4.1%	-
Comercio y reparación de vehículos	1,340,657	1,352,107	1,351,972	1,321,745	1,340,060	1,305,320	1.8%	0.5%	-
Transporte y almacenamiento	572,196	575,542	576,738	551,846	563,718	551,411	0.4%	-0.2%	-
Alojamiento y servicios de comida	291,931	294,926	296,551	287,795	290,458	280,667	-0.3%	-1.8%	-
Información y comunicaciones	321,118	323,776	323,630	312,593	313,407	307,958	-1.9%	-2.0%	-
Actividades financieras y de seguros	280,659	281,267	280,363	270,020	277,696	272,877	1.2%	0.9%	-
Actividades inmobiliarias	101,026	101,310	101,084	96,695	100,919	97,090	4.7%	2.0%	-
Actividades profesionales, científicas, técnicas y servicios administrativos	2,436,647	2,441,495	2,440,103	2,187,288	2,263,248	2,216,481	-2.4%	-2.6%	-
Administración pública y defensa, educación y atención de la salud humana	1,661,885	1,671,101	1,675,299	1,679,138	1,685,445	1,696,271	2.7%	0.5%	-
Actividades artísticas, entretenimiento, recreación y otras actividades de servicios	450,508	453,034	450,949	418,782	424,611	409,354	-3.5%	-3.2%	-

Notas. Los resultados incluyen actualizaciones mensuales hasta doce meses desde el primer día del periodo de cotización diferente al subsistema de salud o hasta el último día del mes inmediatamente anterior a esta publicación. La información de sector económico proviene de la integración por aportante con el DEE (Directorio Estadístico de Empresas) actualizado a 18 de marzo de 2024 con una cobertura del 99% sobre las relaciones laborales dependientes por mes.

Variación anual por sector económico y sexo - dependientes

2022 – 2024

Sector	Sexo	nov-22	dic-22	ene-23	nov-23	dic-23	ene-24	Variación anual		
								Noviembre	Diciembre	Enero
Agricultura, ganadería, caza, silvicultura y pesca	Hombres	266,502	262,134	265,351	261,691	256,642	251,705	-1.8%	-2.1%	-
	Mujeres	101,297	100,727	103,424	102,792	101,930	100,504	1.5%	1.2%	-
Explotación de minas y canteras	Hombres	106,971	103,710	104,365	101,850	98,861	97,503	-4.8%	-4.7%	-
	Mujeres	18,528	18,456	18,385	18,783	18,387	18,028	1.4%	-0.4%	-
Industrias manufactureras	Hombres	653,143	643,852	634,311	632,057	621,316	601,428	-3.2%	-3.5%	-
	Mujeres	404,179	399,151	388,338	394,056	387,401	368,927	-2.5%	-2.9%	-
Suministro de electricidad, gas, agua y gestión de desechos	Hombres	89,406	88,916	88,517	90,765	89,997	88,695	1.5%	1.2%	-
	Mujeres	34,393	34,493	34,315	35,626	35,471	34,666	3.6%	2.8%	-
Construcción	Hombres	567,718	527,282	530,099	520,615	483,974	460,834	-8.3%	-8.2%	-
	Mujeres	130,176	126,521	125,103	135,760	131,871	122,145	4.3%	4.2%	-
Comercio y reparación de vehículos	Hombres	661,168	658,622	654,563	648,770	638,377	616,324	-1.9%	-3.1%	-
	Mujeres	545,894	546,509	538,395	548,533	540,461	517,025	0.5%	-1.1%	-
Transporte y almacenamiento	Hombres	416,593	412,450	410,708	408,584	401,955	392,698	-1.9%	-2.5%	-
	Mujeres	114,023	111,181	112,193	114,446	111,137	108,515	0.4%	0.0%	-

Notas. Los resultados incluyen actualizaciones mensuales hasta doce meses desde el primer día del periodo de cotización diferente al subsistema de salud o hasta el último día del mes inmediatamente anterior a esta publicación. La información de sector económico proviene de la integración por aportante con el DEE (Directorio Estadístico de Empresas) actualizado a 18 de marzo de 2024 con una cobertura del 99% sobre las relaciones laborales dependientes por mes.

Variación anual por sector económico y sexo - dependientes

2022 – 2024

Sector	Sexo	nov-22	dic-22	ene-23	nov-23	dic-23	ene-24	Variación anual		
								Noviembre	Diciembre	Enero
Alojamiento y servicios de comida	Hombres	106,703	106,374	104,536	102,357	101,914	100,105	-4.1%	-4.2%	-
	Mujeres	143,235	141,140	138,609	137,694	137,385	133,819	-3.9%	-2.7%	-
Información y comunicaciones	Hombres	179,640	177,873	178,348	172,735	171,966	170,289	-3.8%	-3.3%	-
	Mujeres	115,965	114,783	115,225	112,859	112,020	110,724	-2.7%	-2.4%	-
Actividades financieras y de seguros	Hombres	106,182	105,325	105,319	106,735	106,070	104,773	0.5%	0.7%	-
	Mujeres	158,530	157,985	157,883	159,076	158,251	157,275	0.3%	0.2%	-
Actividades inmobiliarias	Hombres	45,918	46,063	45,884	47,363	47,021	46,046	3.1%	2.1%	-
	Mujeres	45,516	46,012	45,996	47,517	47,163	46,377	4.4%	2.5%	-
Actividades profesionales, científicas, técnicas y servicios administrativos	Hombres	1,173,443	1,151,889	1,128,694	1,109,997	1,104,436	1,083,476	-5.4%	-4.1%	-
	Mujeres	921,348	907,150	891,424	875,116	873,568	856,575	-5.0%	-3.7%	-
Administración pública y defensa, educación y atención de la salud humana	Hombres	602,181	576,206	553,767	611,756	608,481	573,333	1.6%	5.6%	-
	Mujeres	1,032,396	987,638	947,060	1,061,622	1,052,255	982,361	2.8%	6.5%	-
Actividades artísticas, entretenimiento, recreación y otras actividades de servicios	Hombres	170,655	164,268	154,495	158,556	157,372	151,786	-7.1%	-4.2%	-
	Mujeres	244,234	232,317	205,397	237,086	235,579	224,588	9.3%	1.1%	-

Notas. Los resultados incluyen actualizaciones mensuales hasta doce meses desde el primer día del periodo de cotización diferente al subsistema de salud o hasta el último día del mes inmediatamente anterior a esta publicación. La información de sector económico proviene de la integración por aportante con el DEE (Directorio Estadístico de Empresas) actualizado a 18 de marzo de 2024 con una cobertura del 99% sobre las relaciones laborales dependientes por mes.

Participación de mujeres por sector económico - dependientes 2021– 2024

Sector	Nov-21	Dic-21	Ene-22	Nov-22	Dic-22	Ene-23	Nov-23	Dic-23	Ene-24
Administración pública y defensa, educación y atención de la salud humana	62.1%	62.2%	62.1%	61.8%	61.8%	61.7%	61.3%	61.4%	61.4%
Actividades artísticas, entretenimiento, recreación y otras actividades de servicios	58.7%	58.3%	57.0%	55.9%	55.6%	54.0%	56.0%	56.0%	55.9%
Actividades financieras y de seguros	58.4%	58.4%	58.4%	58.3%	58.4%	58.4%	57.6%	57.6%	57.6%
Alojamiento y servicios de comida	51.9%	51.5%	51.2%	49.0%	48.5%	48.3%	47.5%	47.3%	47.1%
Actividades inmobiliarias	47.9%	47.9%	47.9%	47.4%	47.5%	47.5%	47.1%	46.9%	46.9%
Comercio y reparación de vehículos	42.6%	42.5%	42.3%	41.4%	41.3%	41.2%	40.9%	40.9%	40.9%
Actividades profesionales, científicas, técnicas y servicios administrativos	41.4%	41.3%	41.1%	39.5%	39.3%	39.4%	38.8%	38.5%	38.4%
Información y comunicaciones	37.1%	37.1%	37.1%	36.4%	36.3%	36.2%	36.0%	35.9%	35.8%
Industrias manufactureras	35.9%	35.9%	35.7%	35.4%	35.4%	35.2%	35.0%	34.9%	34.8%
Suministro de electricidad, gas, agua y gestión de desechos	26.8%	26.7%	26.5%	26.8%	27.0%	27.0%	26.7%	26.7%	26.8%
Agricultura, ganadería, caza, silvicultura y pesca	24.9%	25.2%	25.5%	25.3%	25.5%	25.5%	24.9%	25.0%	25.0%
Transporte y almacenamiento	20.5%	20.5%	20.5%	20.4%	20.1%	20.3%	20.6%	20.5%	20.4%
Construcción	18.2%	18.8%	18.6%	17.2%	17.9%	17.6%	18.7%	18.7%	18.7%
Explotación de minas y canteras	13.5%	13.8%	13.6%	13.9%	14.2%	14.0%	14.3%	14.3%	14.4%

Notas. Los resultados incluyen actualizaciones mensuales hasta doce meses desde el primer día del periodo de cotización diferente al subsistema de salud o hasta el último día del mes inmediatamente anterior a esta publicación. La información de sector económico proviene de la integración por aportante con el DEE (Directorio Estadístico de Empresas) actualizado a 18 de marzo de 2024 con una cobertura del 99% sobre las relaciones laborales dependientes por mes.

Participación por sector económico y edad - dependientes 2022 – 2024

Sector	Edad	nov-22	dic-22	ene-23	nov-23	dic-23	ene-24
Agricultura, ganadería, caza, silvicultura y pesca	Menos de 25 años	7.4%	7.1%	7.1%	5.8%	5.6%	5.3%
	25 a 54 años	71.8%	71.8%	71.3%	70.9%	70.9%	70.8%
	55 años o más	12.7%	12.8%	12.5%	12.7%	12.7%	12.7%
Explotación de minas y canteras	Menos de 25 años	5.8%	5.6%	5.7%	4.7%	4.5%	4.3%
	25 a 54 años	78.8%	78.9%	78.5%	78.6%	78.6%	78.7%
	55 años o más	9.2%	9.4%	9.2%	9.2%	9.2%	9.3%
Industrias manufactureras	Menos de 25 años	7.0%	6.8%	6.5%	5.3%	5.1%	4.9%
	25 a 54 años	75.7%	75.5%	76.0%	75.9%	75.8%	75.8%
	55 años o más	10.0%	10.1%	10.1%	10.3%	10.4%	10.4%
Suministro de electricidad, gas, agua y gestión de desechos	Menos de 25 años	4.6%	4.4%	4.3%	3.6%	3.5%	3.4%
	25 a 54 años	76.8%	76.9%	76.9%	76.7%	76.6%	76.5%
	55 años o más	15.2%	15.2%	15.2%	15.3%	15.4%	15.3%
Contrucción	Menos de 25 años	6.8%	6.5%	6.3%	4.5%	4.2%	4.0%
	25 a 54 años	74.4%	74.5%	74.7%	74.2%	74.3%	74.7%
	55 años o más	10.9%	11.3%	11.1%	11.8%	12.1%	11.9%
Comercio y reparación de vehículos	Menos de 25 años	8.6%	8.4%	8.0%	5.7%	5.5%	5.2%
	25 a 54 años	75.0%	74.7%	75.1%	74.9%	74.7%	75.2%
	55 años o más	8.0%	8.0%	8.1%	8.5%	8.5%	8.5%
Transporte y almacenamiento	Menos de 25 años	6.2%	6.0%	5.8%	4.2%	4.1%	3.9%
	25 a 54 años	75.5%	75.4%	75.5%	75.1%	75.0%	75.2%
	55 años o más	13.2%	13.3%	13.4%	13.9%	13.9%	13.9%

Sector	Edad	nov-22	dic-22	ene-23	nov-23	dic-23	ene-24
Alojamiento y servicios de comida	Menos de 25 años	9.3%	9.1%	8.8%	6.1%	5.9%	5.6%
	25 a 54 años	69.1%	68.7%	68.7%	68.5%	68.4%	68.7%
	55 años o más	7.1%	7.2%	7.2%	7.4%	7.5%	7.5%
Información y comunicaciones	Menos de 25 años	10.4%	10.1%	9.9%	6.9%	6.6%	6.3%
	25 a 54 años	77.7%	77.7%	77.7%	78.8%	78.9%	79.1%
	55 años o más	4.5%	4.6%	4.6%	5.0%	5.1%	5.0%
Actividades financieras y de seguros	Menos de 25 años	5.5%	5.3%	5.2%	4.0%	3.8%	3.6%
	25 a 54 años	84.3%	84.3%	84.3%	84.2%	84.3%	84.6%
	55 años o más	7.6%	7.7%	7.7%	7.9%	7.9%	7.8%
Actividades inmobiliarias	Menos de 25 años	5.1%	5.0%	4.9%	3.5%	3.4%	3.2%
	25 a 54 años	70.7%	70.7%	70.8%	70.4%	70.2%	70.3%
	55 años o más	19.4%	19.3%	19.2%	19.7%	19.9%	19.9%
Actividades profesionales, científicas, técnicas y servicios administrativos	Menos de 25 años	10.7%	10.4%	10.1%	7.1%	6.8%	6.5%
	25 a 54 años	71.8%	71.4%	71.7%	72.0%	71.7%	71.9%
	55 años o más	7.3%	7.4%	7.4%	7.9%	7.9%	7.8%
Administración pública y defensa, educación y atención de la salud humana	Menos de 25 años	3.8%	3.7%	3.7%	2.9%	2.7%	2.7%
	25 a 54 años	75.1%	74.8%	74.5%	75.0%	74.5%	74.4%
	55 años o más	18.9%	19.4%	19.6%	18.9%	19.6%	19.8%
Actividades artísticas, entretenimiento, recreación y otras actividades de servicios	Menos de 25 años	6.1%	5.9%	5.8%	4.3%	4.1%	4.0%
	25 a 54 años	75.3%	75.0%	74.7%	74.8%	74.5%	74.6%
	55 años o más	13.6%	14.0%	14.2%	14.2%	14.4%	14.2%

Notas. Los resultados incluyen actualizaciones mensuales hasta doce meses desde el primer día del periodo de cotización diferente al subsistema de salud o hasta el último día del mes inmediatamente anterior a esta publicación. La información de sector económico proviene de la integración por aportante con el DEE (Directorio Estadístico de Empresas) actualizado a 18 de marzo de 2024 con una cobertura del 99% sobre las relaciones laborales dependientes por mes.

Número de aportantes por sector económico – totales 2022 – 2024

Sector	nov-22	dic-22	ene-23	nov-23	dic-23	ene-24	Variación anual 2022-2024		
							Noviembre	Diciembre	Enero
Agricultura, ganadería, caza, silvicultura y pesca	72,849	71,794	69,187	66,551	65,011	58,188	-8.60%	-10.41%	-
Explotación de minas y canteras	7,257	7,068	6,588	6,410	6,190	5,326	-11.33%	-13.16%	-
Industrias manufactureras	112,320	110,667	107,285	103,761	101,225	90,449	-7.59%	-9.42%	-
Suministro de electricidad, gas, agua y gestión de desechos	7,614	7,417	7,007	7,073	6,850	5,913	-5.38%	-7.94%	-
Construcción	79,028	77,074	73,586	69,809	67,230	58,568	-12.37%	-14.20%	-
Comercio y reparación de vehículos	306,743	302,207	292,843	287,980	281,022	251,477	-6.29%	-8.19%	-
Transporte y almacenamiento	96,173	94,524	92,733	86,166	84,094	76,975	-9.27%	-11.08%	-
Alojamiento y servicios de comida	69,838	68,565	65,632	65,213	63,239	55,559	-6.46%	-8.37%	-
Información y comunicaciones	44,648	43,583	40,984	41,001	39,366	33,614	-7.56%	-9.22%	-
Actividades financieras y de seguros	20,671	20,372	19,849	19,208	18,821	17,215	-7.61%	-8.80%	-
Actividades inmobiliarias	61,031	60,742	60,001	57,934	57,252	53,839	-4.89%	-6.06%	-
Actividades profesionales, científicas, técnicas y servicios administrativos	621,245	598,961	544,554	553,040	525,927	430,144	-10.13%	-12.04%	-
Administración pública y defensa, educación y atención de la salud humana	245,861	235,415	211,058	223,540	211,672	174,252	-8.57%	-10.16%	-
Actividades artísticas, entretenimiento, recreación y otras actividades de servicios	147,948	140,863	126,906	122,448	116,785	97,895	-21.79%	-21.04%	-

Notas. Los resultados incluyen actualizaciones mensuales hasta doce meses desde el primer día del periodo de cotización diferente al subsistema de salud o hasta el último día del mes inmediatamente anterior a esta publicación. La información de sector económico proviene de la integración por aportante con el DEE (Directorio Estadístico de Empresas) actualizado a 18 de marzo de 2024 con una cobertura del 99% sobre las relaciones laborales dependientes por mes.

Número de aportantes por sector económico – con relaciones dependientes

2022 – 2024

Sector	nov-22	dic-22	ene-23	nov-23	dic-23	ene-24	Variación anual		
							Noviembre	Diciembre	Enero
Agricultura, ganadería, caza, silvicultura y pesca	21,978	21,847	21,716	21,070	20,717	19,266	-4.1%	-5.2%	-
Explotación de minas y canteras	2,941	2,909	2,870	2,733	2,660	2,451	-7.1%	-8.6%	-
Industrias manufactureras	50,520	50,219	49,366	47,927	47,035	42,759	-5.1%	-6.3%	-
Suministro de electricidad, gas, agua y gestión de desechos	4,020	3,974	3,936	3,955	3,868	3,572	-1.6%	-2.7%	-
Construcción	41,549	40,803	40,044	37,843	36,672	32,878	-8.9%	-10.1%	-
Comercio y reparación de vehículos	111,698	111,069	109,767	107,010	105,252	96,674	-4.2%	-5.2%	-
Transporte y almacenamiento	23,831	23,643	23,540	22,768	22,509	21,336	-4.5%	-4.8%	-
Alojamiento y servicios de comida	21,437	21,245	20,987	20,053	19,636	17,814	-6.5%	-7.6%	-
Información y comunicaciones	14,255	14,188	14,069	13,599	13,326	12,154	-4.6%	-6.1%	-
Actividades financieras y de seguros	8,948	8,867	8,783	8,652	8,564	8,108	-3.3%	-3.4%	-
Actividades inmobiliarias	17,940	17,919	17,846	17,778	17,619	16,670	-0.9%	-1.7%	-
Actividades profesionales, científicas, técnicas y servicios administrativos	74,679	73,967	72,989	71,519	69,873	63,525	-4.2%	-5.5%	-
Administración pública y defensa, educación y atención de la salud humana	38,035	37,156	36,730	37,182	35,921	32,928	-2.2%	-3.3%	-
Actividades artísticas, entretenimiento, recreación y otras actividades de servicios	32,481	32,015	30,926	30,204	29,460	26,661	-7.0%	-8.0%	-

Notas. Los resultados incluyen actualizaciones mensuales hasta doce meses desde el primer día del periodo de cotización diferente al subsistema de salud o hasta el último día del mes inmediatamente anterior a esta publicación. La información de sector económico proviene de la integración por aportante con el DEE (Directorio Estadístico de Empresas) actualizado a 18 de marzo de 2024 con una cobertura del 99% sobre las relaciones laborales dependientes por mes.

Variación de aportantes por sector económico y tamaño – total 2022 – 2024

Sector	Tamaño	nov-22	dic-22	ene-23	nov-23	dic-23	ene-24	Variación anual		
								Noviembre	Diciembre	Enero
Agricultura, ganadería, caza, silvicultura y pesca	Hasta 10 trabajadores	67,769	66,784	64,189	61,542	60,107	-	-9.19%	-10.00%	-
	Entre 11 y 50	3,907	3,852	3,831	3,859	3,773	-	-1.23%	-2.05%	-
	Entre 51 y 200	867	859	857	832	819	-	-4.04%	-4.66%	-
	Más de 200 trabajadores	306	299	310	318	312	-	3.92%	4.35%	-
Explotación de minas y canteras	Hasta 10 trabajadores	5,843	5,716	5,208	5,053	4,897	-	-13.52%	-14.33%	-
	Entre 11 y 50	1024	977	990	991	939	-	-3.22%	-3.89%	-
	Entre 51 y 200	299	287	299	282	272	-	-5.69%	-5.23%	-
	Más de 200 trabajadores	91	88	91	84	82	-	-7.69%	-6.82%	-
Industrias manufactureras	Hasta 10 trabajadores	97,429	96,056	93,119	89,237	87,059	-	-8.41%	-9.37%	-
	Entre 11 y 50	11,324	11,101	10,695	10,970	10,687	-	-3.13%	-3.73%	-
	Entre 51 y 200	2729	2674	2658	2712	2647	-	-0.62%	-1.01%	-
	Más de 200 trabajadores	838	836	813	842	832	-	0.48%	-0.48%	-
Suministro de electricidad, gas, agua y gestión de desechos	Hasta 10 trabajadores	6,405	6,224	5,824	5,871	5,673	-	-8.34%	-8.85%	-
	Entre 11 y 50	875	864	857	851	830	-	-2.74%	-3.94%	-
	Entre 51 y 200	219	214	217	236	233	-	7.76%	8.88%	-
	Más de 200 trabajadores	115	115	109	115	114	-	0.00%	-0.87%	-
Construcción	Hasta 10 trabajadores	64,967	63,840	60,497	56,921	55,025	-	-12.38%	-13.81%	-
	Entre 11 y 50	11,214	10,704	10,458	10,139	9,743	-	-9.59%	-8.98%	-
	Entre 51 y 200	2436	2136	2222	2339	2088	-	-3.98%	-2.25%	-
	Más de 200 trabajadores	411	394	409	410	374	-	-0.24%	-5.08%	-

Notas. Los resultados incluyen actualizaciones mensuales hasta doce meses desde el primer día del periodo de cotización diferente al subsistema de salud o hasta el último día del mes inmediatamente anterior a esta publicación. La información de sector económico proviene de la integración por aportante con el DEE (Directorio Estadístico de Empresas) actualizado a 18 de marzo de 2024 con una cobertura del 99% sobre las relaciones laborales dependientes por mes.

Variación de aportantes por sector económico y tamaño – total 2022 – 2024

Sector	Tamaño	nov-22	dic-22	ene-23	nov-23	dic-23	ene-24	Variación anual		
								Noviembre	Diciembre	Enero
Actividades inmobiliarias	Hasta 10 trabajadores	59,498	59,222	58,481	56,387	55,726	-	-5.23%	-5.90%	-
	Entre 11 y 50	1,344	1,327	1,324	1,329	1,309	-	-1.12%	-1.36%	-
	Entre 51 y 200	164	167	171	185	187	-	12.80%	11.98%	-
	Más de 200 trabajadores	25	26	25	33	30	-	32.00%	15.38%	-
Actividades profesionales, científicas, técnicas y servicios administrativos	Hasta 10 trabajadores	605,661	583,827	529,670	537,620	510,879	-	-11.23%	-12.49%	-
	Entre 11 y 50	11098	10806	10601	10737	10478	-	-3.25%	-3.04%	-
	Entre 51 y 200	3021	2864	2852	3177	3107	-	5.16%	8.48%	-
	Más de 200 trabajadores	1465	1464	1431	1506	1463	-	2.80%	-0.07%	-
Administración pública y defensa, educación y atención de la salud humana	Hasta 10 trabajadores	235,317	226,103	201,975	213,072	202,505	-	-9.45%	-10.44%	-
	Entre 11 y 50	7,422	6,342	6,211	7,306	6,190	-	-1.56%	-2.40%	-
	Entre 51 y 200	2061	1948	1894	2090	1939	-	1.41%	-0.46%	-
	Más de 200 trabajadores	1061	1022	978	1072	1038	-	1.04%	1.57%	-
Actividades artísticas, entretenimiento, recreación y otras actividades de servicios	Hasta 10 trabajadores	142,267	135,415	121,945	117,243	111,771	-	-17.59%	-17.46%	-
	Entre 11 y 50	4204	4025	3707	3763	3627	-	-10.49%	-9.89%	-
	Entre 51 y 200	1084	1035	918	1052	1006	-	-2.95%	-2.80%	-
	Más de 200 trabajadores	393	388	336	390	381	-	-0.76%	-1.80%	-

Notas. Los resultados incluyen actualizaciones mensuales hasta doce meses desde el primer día del periodo de cotización diferente al subsistema de salud o hasta el último día del mes inmediatamente anterior a esta publicación. La información de sector económico proviene de la integración por aportante con el DEE (Directorio Estadístico de Empresas) actualizado a 18 de marzo de 2024 con una cobertura del 99% sobre las relaciones laborales dependientes por mes.

Variación de aportantes por sector económico y tamaño – total 2022 – 2024

Sector	Tamaño	nov-22	dic-22	ene-23	nov-23	dic-23	ene-24	Variación anual		
								Noviembre	Diciembre	Enero
Comercio y reparación de vehículos	Hasta 10 trabajadores	286,451	282,154	273,000	267,707	261,088	-	-6.54%	-7.47%	-
	Entre 11 y 50	16930	16716	16548	16821	16525	-	-0.64%	-1.14%	-
	Entre 51 y 200	2797	2769	2734	2867	2828	-	2.50%	2.13%	-
	Más de 200 trabajadores	565	568	561	585	581	-	3.54%	2.29%	-
Transporte y almacenamiento	Hasta 10 trabajadores	90,073	88,554	86,772	80,162	78,213	-	-11.00%	-11.68%	-
	Entre 11 y 50	4,161	4,061	4,053	4,022	3,968	-	-3.34%	-2.29%	-
	Entre 51 y 200	1453	1431	1429	1484	1434	-	2.13%	0.21%	-
	Más de 200 trabajadores	486	478	479	498	479	-	2.47%	0.21%	-
Alojamiento y servicios de comida	Hasta 10 trabajadores	65,602	64,369	61,464	61,082	59,169	-	-6.89%	-8.08%	-
	Entre 11 y 50	3522	3476	3458	3383	3332	-	-3.95%	-4.14%	-
	Entre 51 y 200	577	577	578	603	602	-	4.51%	4.33%	-
	Más de 200 trabajadores	137	143	132	145	136	-	5.84%	-4.90%	-
Información y comunicaciones	Hasta 10 trabajadores	41,318	40,280	37,691	37,658	36,049	-	-8.86%	-10.50%	-
	Entre 11 y 50	2,461	2,448	2,447	2,457	2,437	-	-0.16%	-0.45%	-
	Entre 51 y 200	655	643	632	672	670	-	2.60%	4.20%	-
	Más de 200 trabajadores	214	212	214	214	210	-	0.00%	-0.94%	-
Actividades financieras y de seguros	Hasta 10 trabajadores	19,129	18,863	18,362	17,655	17,291	-	-7.71%	-8.33%	-
	Entre 11 y 50	1091	1064	1038	1069	1050	-	-2.02%	-1.32%	-
	Entre 51 y 200	284	277	279	310	308	-	9.15%	11.19%	-

Variación de aportantes por sector económico y tamaño – dependientes 2022 – 2024

Sector	Tamaño	nov-22	dic-22	ene-23	nov-23	dic-23	ene-24	Variación anual		
								Noviembre	Diciembre	Enero
Agricultura, ganadería, caza, silvicultura y pesca	Hasta 10 trabajadores	16,911	16,850	16,731	16,073	15,822	14,536	-5.0%	-6.1%	-
	Entre 11 y 50	3,897	3,842	3,821	3,849	3,766	3,611	-1.2%	-2.0%	-
	Entre 51 y 200	866	858	856	831	818	797	-4.0%	-4.7%	-
	Más de 200 trabajadores	304	297	308	317	311	322	4.3%	4.7%	-
Explotación de minas y canteras	Hasta 10 trabajadores	1,527	1,558	1,491	1,378	1,369	1,200	-9.8%	-12.1%	-
	Entre 11 y 50	1,024	977	990	989	937	896	-3.4%	-4.1%	-
	Entre 51 y 200	299	286	299	282	272	272	-5.7%	-4.9%	-
	Más de 200 trabajadores	91	88	90	84	82	83	-7.7%	-6.8%	-
Industrias manufactureras	Hasta 10 trabajadores	35,654	35,626	35,213	33,419	32,888	29,548	-6.3%	-7.7%	-
	Entre 11 y 50	11,303	11,087	10,685	10,957	10,671	9,821	-3.1%	-3.8%	-
	Entre 51 y 200	2,725	2,670	2,655	2,709	2,644	2,562	-0.6%	-1.0%	-
	Más de 200 trabajadores	838	836	813	842	832	828	0.5%	-0.5%	-
Suministro de electricidad, gas, agua y gestión de desechos	Hasta 10 trabajadores	2,823	2,793	2,763	2,763	2,702	2,451	-2.1%	-3.3%	-
	Entre 11 y 50	864	853	848	842	820	784	-2.5%	-3.9%	-
	Entre 51 y 200	218	213	216	235	232	225	7.8%	8.9%	-
	Más de 200 trabajadores	115	115	109	115	114	112	0.0%	-0.9%	-
Construcción	Hasta 10 trabajadores	27,567	27,646	27,035	25,021	24,527	21,694	-9.2%	-11.3%	-
	Entre 11 y 50	11,138	10,629	10,379	10,075	9,685	8,804	-9.5%	-8.9%	-
	Entre 51 y 200	2,433	2,134	2,221	2,337	2,086	2,021	-3.9%	-2.2%	-
	Más de 200 trabajadores	411	394	409	410	374	359	-0.2%	-5.1%	-

Notas. Los resultados incluyen actualizaciones mensuales hasta doce meses desde el primer día del periodo de cotización diferente al subsistema de salud o hasta el último día del mes inmediatamente anterior a esta publicación. La información de sector económico proviene de la integración por aportante con el DEE (Directorio Estadístico de Empresas) actualizado a 18 de marzo de 2024 con una cobertura del 99% sobre las relaciones laborales dependientes por mes.

Variación de aportantes por sector económico y tamaño – dependientes 2022 – 2024

Sector	Tamaño	nov-22	dic-22	ene-23	nov-23	dic-23	ene-24	Variación anual		
								Noviembre	Diciembre	Enero
Comercio y reparación de vehículos	Hasta 10 trabajadores	91,425	91,030	89,936	86,751	85,330	77,615	-5.1%	-6.3%	-
	Entre 11 y 50	16,911	16,702	16,536	16,808	16,514	15,766	-0.6%	-1.1%	-
	Entre 51 y 200	2,797	2,769	2,734	2,866	2,827	2,719	2.5%	2.1%	-
	Más de 200 trabajadores	565	568	561	585	581	574	3.5%	2.3%	-
Transporte y almacenamiento	Hasta 10 trabajadores	17,762	17,705	17,609	16,785	16,651	15,692	-5.5%	-6.0%	-
	Entre 11 y 50	4,136	4,034	4,028	4,006	3,948	3,776	-3.1%	-2.1%	-
	Entre 51 y 200	1,448	1,427	1,425	1,480	1,432	1,407	2.2%	0.4%	-
	Más de 200 trabajadores	485	477	478	497	478	461	2.5%	0.2%	-
Alojamiento y servicios de comida	Hasta 10 trabajadores	17,204	17,050	16,820	15,922	15,566	13,992	-7.5%	-8.7%	-
	Entre 11 y 50	3,519	3,475	3,457	3,383	3,332	3,108	-3.9%	-4.1%	-
	Entre 51 y 200	577	577	578	603	602	581	4.5%	4.3%	-
	Más de 200 trabajadores	137	143	132	145	136	133	5.8%	-4.9%	-
Información y comunicaciones	Hasta 10 trabajadores	10,931	10,891	10,780	10,258	10,012	8,972	-6.2%	-8.1%	-
	Entre 11 y 50	2,457	2,443	2,444	2,455	2,434	2,323	-0.1%	-0.4%	-
	Entre 51 y 200	654	642	631	672	670	648	2.8%	4.4%	-
	Más de 200 trabajadores	213	212	214	214	210	211	0.5%	-0.9%	-
Actividades financieras y de seguros	Hasta 10 trabajadores	7,410	7,363	7,300	7,104	7,038	6,601	-4.1%	-4.4%	-
	Entre 11 y 50	1,088	1,060	1,035	1,066	1,048	1,043	-2.0%	-1.1%	-
	Entre 51 y 200	284	277	279	309	307	294	8.8%	10.8%	-
	Más de 200 trabajadores	166	167	169	173	171	170	4.2%	2.4%	-

Notas. Los resultados incluyen actualizaciones mensuales hasta doce meses desde el primer día del periodo de cotización diferente al subsistema de salud o hasta el último día del mes inmediatamente anterior a esta publicación. La información de sector económico proviene de la integración por aportante con el DEE (Directorio Estadístico de Empresas) actualizado a 18 de marzo de 2024 con una cobertura del 99% sobre las relaciones laborales dependientes por mes.

Variación de aportantes por sector económico y tamaño – dependientes 2022 – 2024

Sector	Tamaño	nov-22	dic-22	ene-23	nov-23	dic-23	ene-24	Variación anual		
								Noviembre	Diciembre	Enero
Actividades inmobiliarias	Hasta 10 trabajadores	16,408	16,400	16,328	16,233	16,095	15,165	-1.1%	-1.9%	-
	Entre 11 y 50	1,343	1,326	1,322	1,328	1,308	1,296	-1.1%	-1.4%	-
	Entre 51 y 200	164	167	171	184	186	178	12.2%	11.4%	-
	Más de 200 trabajadores	25	26	25	33	30	31	32.0%	15.4%	-
Actividades profesionales, científicas, técnicas y servicios administrativos	Hasta 10 trabajadores	59,164	58,901	58,166	56,157	54,878	49,454	-5.1%	-6.8%	-
	Entre 11 y 50	11,041	10,750	10,553	10,693	10,438	9,822	-3.2%	-2.9%	-
	Entre 51 y 200	3,012	2,856	2,844	3,169	3,099	2,859	5.2%	8.5%	-
	Más de 200 trabajadores	1,462	1,460	1,426	1,500	1,458	1,390	2.6%	-0.1%	-
Administración pública y defensa, educación y atención de la salud humana	Hasta 10 trabajadores	27,543	27,897	27,689	26,767	26,805	24,351	-2.8%	-3.9%	-
	Entre 11 y 50	7,385	6,304	6,179	7,266	6,152	5,712	-1.6%	-2.4%	-
	Entre 51 y 200	2,051	1,938	1,886	2,081	1,930	1,901	1.5%	-0.4%	-
	Más de 200 trabajadores	1,056	1,017	976	1,068	1,034	964	1.1%	1.7%	-
Actividades artísticas, entretenimiento, recreación y otras actividades de servicios	Hasta 10 trabajadores	26,922	26,695	26,058	25,118	24,568	22,344	-6.7%	-8.0%	-
	Entre 11 y 50	4,135	3,951	3,653	3,697	3,559	3,179	-10.6%	-9.9%	-
	Entre 51 y 200	1,048	999	895	1,019	970	843	-2.8%	-2.9%	-
	Más de 200 trabajadores	376	370	320	370	363	295	-1.6%	-1.9%	-

Notas. Los resultados incluyen actualizaciones mensuales hasta doce meses desde el primer día del periodo de cotización diferente al subsistema de salud o hasta el último día del mes inmediatamente anterior a esta publicación. La información de sector económico proviene de la integración por aportante con el DEE (Directorio Estadístico de Empresas) actualizado a 18 de marzo de 2024 con una cobertura del 99% sobre las relaciones laborales dependientes por mes.

Participación de aportantes por sector económico y tamaño – total 2022 – 2024

Sector	Tamaño	nov-22	dic-22	ene-23	nov-23	dic-23	ene-24
Agricultura, ganadería, caza, silvicultura y pesca	Hasta 10 trabajadores	93.03%	93.02%	92.78%	92.47%	92.46%	91.85%
	Entre 11 y 50	5.36%	5.37%	5.54%	5.80%	5.80%	6.22%
	Entre 51 y 200	1.19%	1.20%	1.24%	1.25%	1.26%	1.37%
	Más de 200 trabajadores	0.42%	0.42%	0.45%	0.48%	0.48%	0.56%
Explotación de minas y canteras	Hasta 10 trabajadores	80.52%	80.87%	79.05%	78.83%	79.11%	76.49%
	Entre 11 y 50	14.11%	13.82%	15.03%	15.46%	15.17%	16.84%
	Entre 51 y 200	4.12%	4.06%	4.54%	4.40%	4.39%	5.11%
	Más de 200 trabajadores	1.25%	1.25%	1.38%	1.31%	1.32%	1.56%
Industrias manufactureras	Hasta 10 trabajadores	86.74%	86.80%	86.80%	86.00%	86.01%	85.38%
	Entre 11 y 50	10.08%	10.03%	9.97%	10.57%	10.56%	10.87%
	Entre 51 y 200	2.43%	2.42%	2.48%	2.61%	2.61%	2.84%
	Más de 200 trabajadores	0.75%	0.76%	0.76%	0.81%	0.82%	0.92%
Suministro de electricidad, gas, agua y gestión de desechos	Hasta 10 trabajadores	84.12%	83.92%	83.12%	83.01%	82.82%	80.86%
	Entre 11 y 50	11.49%	11.65%	12.23%	12.03%	12.12%	13.43%
	Entre 51 y 200	2.88%	2.89%	3.10%	3.34%	3.40%	3.82%
	Más de 200 trabajadores	1.51%	1.55%	1.56%	1.63%	1.66%	1.89%
Construcción	Hasta 10 trabajadores	82.21%	82.83%	82.21%	81.54%	81.85%	80.80%
	Entre 11 y 50	14.19%	13.89%	14.21%	14.52%	14.49%	15.13%
	Entre 51 y 200	3.08%	2.77%	3.02%	3.35%	3.11%	3.45%
	Más de 200 trabajadores	0.52%	0.51%	0.56%	0.59%	0.56%	0.61%

Notas. Los resultados incluyen actualizaciones mensuales hasta doce meses desde el primer día del periodo de cotización diferente al subsistema de salud o hasta el último día del mes inmediatamente anterior a esta publicación. La información de sector económico proviene de la integración por aportante con el DEE (Directorio Estadístico de Empresas) actualizado a 18 de marzo de 2024 con una cobertura del 99% sobre las relaciones laborales dependientes por mes.

Participación de aportantes por sector económico y tamaño - total 2022 – 2024

Sector	Tamaño	nov-22	dic-22	ene-23	nov-23	dic-23	ene-24
Comercio y reparación de vehículos	Hasta 10 trabajadores	93.38%	93.36%	93.22%	92.96%	92.91%	92.42%
	Entre 11 y 50	5.52%	5.53%	5.65%	5.84%	5.88%	6.28%
	Entre 51 y 200	0.91%	0.92%	0.93%	1.00%	1.01%	1.08%
	Más de 200 trabajadores	0.18%	0.19%	0.19%	0.20%	0.21%	0.23%
Transporte y almacenamiento	Hasta 10 trabajadores	93.66%	93.68%	93.57%	93.03%	93.01%	92.64%
	Entre 11 y 50	4.33%	4.30%	4.37%	4.67%	4.72%	4.93%
	Entre 51 y 200	1.51%	1.51%	1.54%	1.72%	1.71%	1.83%
	Más de 200 trabajadores	0.51%	0.51%	0.52%	0.58%	0.57%	0.60%
Alojamiento y servicios de comida	Hasta 10 trabajadores	93.93%	93.88%	93.65%	93.67%	93.56%	93.12%
	Entre 11 y 50	5.04%	5.07%	5.27%	5.19%	5.27%	5.59%
	Entre 51 y 200	0.83%	0.84%	0.88%	0.92%	0.95%	1.05%
	Más de 200 trabajadores	0.20%	0.21%	0.20%	0.22%	0.22%	0.24%
Información y comunicaciones	Hasta 10 trabajadores	92.54%	92.42%	91.97%	91.85%	91.57%	90.52%
	Entre 11 y 50	5.51%	5.62%	5.97%	5.99%	6.19%	6.93%
	Entre 51 y 200	1.47%	1.48%	1.54%	1.64%	1.70%	1.93%
	Más de 200 trabajadores	0.48%	0.49%	0.52%	0.52%	0.53%	0.63%
Actividades financieras y de seguros	Hasta 10 trabajadores	92.54%	92.59%	92.51%	91.91%	91.87%	91.23%
	Entre 11 y 50	5.28%	5.22%	5.23%	5.57%	5.58%	6.07%
	Entre 51 y 200	1.37%	1.36%	1.41%	1.61%	1.64%	1.71%
	Más de 200 trabajadores	0.81%	0.82%	0.86%	0.91%	0.91%	0.99%

Notas. Los resultados incluyen actualizaciones mensuales hasta doce meses desde el primer día del periodo de cotización diferente al subsistema de salud o hasta el último día del mes inmediatamente anterior a esta publicación. La información de sector económico proviene de la integración por aportante con el DEE (Directorio Estadístico de Empresas) actualizado a 18 de marzo de 2024 con una cobertura del 99% sobre las relaciones laborales dependientes por mes.

Participación de aportantes por sector económico y tamaño - total 2022 – 2024

Sector	Tamaño	nov-22	dic-22	ene-23	nov-23	dic-23	ene-24
Actividades inmobiliarias	Hasta 10 trabajadores	97.49%	97.50%	97.47%	97.33%	97.33%	97.20%
	Entre 11 y 50	2.20%	2.18%	2.21%	2.29%	2.29%	2.41%
	Entre 51 y 200	0.27%	0.27%	0.28%	0.32%	0.33%	0.33%
	Más de 200 trabajadores	0.04%	0.04%	0.04%	0.06%	0.05%	0.06%
Actividades profesionales, científicas, técnicas y servicios administrativos	Hasta 10 trabajadores	97.49%	97.47%	97.27%	97.21%	97.14%	96.72%
	Entre 11 y 50	1.79%	1.80%	1.95%	1.94%	1.99%	2.29%
	Entre 51 y 200	0.49%	0.48%	0.52%	0.57%	0.59%	0.67%
	Más de 200 trabajadores	0.24%	0.24%	0.26%	0.27%	0.28%	0.32%
Administración pública y defensa, educación y atención de la salud humana	Hasta 10 trabajadores	95.71%	96.04%	95.70%	95.32%	95.67%	95.05%
	Entre 11 y 50	3.02%	2.69%	2.94%	3.27%	2.92%	3.30%
	Entre 51 y 200	0.84%	0.83%	0.90%	0.93%	0.92%	1.09%
	Más de 200 trabajadores	0.43%	0.43%	0.46%	0.48%	0.49%	0.56%
Actividades artísticas, entretenimiento, recreación y otras actividades de servicios	Hasta 10 trabajadores	96.16%	96.13%	96.09%	95.75%	95.71%	95.50%
	Entre 11 y 50	2.84%	2.86%	2.92%	3.07%	3.11%	3.30%
	Entre 51 y 200	0.73%	0.73%	0.72%	0.86%	0.86%	0.88%
	Más de 200 trabajadores	0.27%	0.28%	0.26%	0.32%	0.33%	0.32%

Notas. Los resultados incluyen actualizaciones mensuales hasta doce meses desde el primer día del periodo de cotización diferente al subsistema de salud o hasta el último día del mes inmediatamente anterior a esta publicación. La información de sector económico proviene de la integración por aportante con el DEE (Directorio Estadístico de Empresas) actualizado a 18 de marzo de 2024 con una cobertura del 99% sobre las relaciones laborales dependientes por mes.

Participación de aportantes por sector económico y tamaño - dependientes 2022 – 2024

Sector	Tamaño	nov-22	dic-22	ene-23	nov-23	dic-23	ene-24
Agricultura, ganadería, caza, silvicultura y pesca	Hasta 10 trabajadores	76.9%	77.1%	77.0%	76.3%	76.4%	75.4%
	Entre 11 y 50	17.7%	17.6%	17.6%	18.3%	18.2%	18.7%
	Entre 51 y 200	3.9%	3.9%	3.9%	3.9%	3.9%	4.1%
	Más de 200 trabajadores	1.4%	1.4%	1.4%	1.5%	1.5%	1.7%
Explotación de minas y canteras	Hasta 10 trabajadores	51.9%	53.6%	52.0%	50.4%	51.5%	49.0%
	Entre 11 y 50	34.8%	33.6%	34.5%	36.2%	35.2%	36.6%
	Entre 51 y 200	10.2%	9.8%	10.4%	10.3%	10.2%	11.1%
	Más de 200 trabajadores	3.1%	3.0%	3.1%	3.1%	3.1%	3.4%
Industrias manufactureras	Hasta 10 trabajadores	70.6%	70.9%	71.3%	69.7%	69.9%	69.1%
	Entre 11 y 50	22.4%	22.1%	21.6%	22.9%	22.7%	23.0%
	Entre 51 y 200	5.4%	5.3%	5.4%	5.7%	5.6%	6.0%
	Más de 200 trabajadores	1.7%	1.7%	1.6%	1.8%	1.8%	1.9%
Suministro de electricidad, gas, agua y gestión de desechos	Hasta 10 trabajadores	70.2%	70.3%	70.2%	69.9%	69.9%	68.6%
	Entre 11 y 50	21.5%	21.5%	21.5%	21.3%	21.2%	21.9%
	Entre 51 y 200	5.4%	5.4%	5.5%	5.9%	6.0%	6.3%
	Más de 200 trabajadores	2.9%	2.9%	2.8%	2.9%	2.9%	3.1%
Construcción	Hasta 10 trabajadores	66.3%	67.8%	67.5%	66.1%	66.9%	66.0%
	Entre 11 y 50	26.8%	26.0%	25.9%	26.6%	26.4%	26.8%
	Entre 51 y 200	5.9%	5.2%	5.5%	6.2%	5.7%	6.1%
	Más de 200 trabajadores	1.0%	1.0%	1.0%	1.1%	1.0%	1.1%

Notas. Los resultados incluyen actualizaciones mensuales hasta doce meses desde el primer día del periodo de cotización diferente al subsistema de salud o hasta el último día del mes inmediatamente anterior a esta publicación. La información de sector económico proviene de la integración por aportante con el DEE (Directorio Estadístico de Empresas) actualizado a 18 de marzo de 2024 con una cobertura del 99% sobre las relaciones laborales dependientes por mes.

Participación de aportantes por sector económico y tamaño - dependientes 2022 – 2024

Sector	Tamaño	nov-22	dic-22	ene-23	nov-23	dic-23	ene-24
Comercio y reparación de vehículos	Hasta 10 trabajadores	81.9%	82.0%	81.9%	81.1%	81.1%	80.3%
	Entre 11 y 50	15.1%	15.0%	15.1%	15.7%	15.7%	16.3%
	Entre 51 y 200	2.5%	2.5%	2.5%	2.7%	2.7%	2.8%
	Más de 200 trabajadores	0.5%	0.5%	0.5%	0.5%	0.6%	0.6%
Transporte y almacenamiento	Hasta 10 trabajadores	74.5%	74.9%	74.8%	73.7%	74.0%	73.5%
	Entre 11 y 50	17.4%	17.1%	17.1%	17.6%	17.5%	17.7%
	Entre 51 y 200	6.1%	6.0%	6.1%	6.5%	6.4%	6.6%
	Más de 200 trabajadores	2.0%	2.0%	2.0%	2.2%	2.1%	2.2%
Alojamiento y servicios de comida	Hasta 10 trabajadores	80.3%	80.3%	80.1%	79.4%	79.3%	78.5%
	Entre 11 y 50	16.4%	16.4%	16.5%	16.9%	17.0%	17.4%
	Entre 51 y 200	2.7%	2.7%	2.8%	3.0%	3.1%	3.3%
	Más de 200 trabajadores	0.6%	0.7%	0.6%	0.7%	0.7%	0.7%
Información y comunicaciones	Hasta 10 trabajadores	76.7%	76.8%	76.6%	75.4%	75.1%	73.8%
	Entre 11 y 50	17.2%	17.2%	17.4%	18.1%	18.3%	19.1%
	Entre 51 y 200	4.6%	4.5%	4.5%	4.9%	5.0%	5.3%
	Más de 200 trabajadores	1.5%	1.5%	1.5%	1.6%	1.6%	1.7%
Actividades financieras y de seguros	Hasta 10 trabajadores	82.8%	83.0%	83.1%	82.1%	82.2%	81.4%
	Entre 11 y 50	12.2%	12.0%	11.8%	12.3%	12.2%	12.9%
	Entre 51 y 200	3.2%	3.1%	3.2%	3.6%	3.6%	3.6%
	Más de 200 trabajadores	1.9%	1.9%	1.9%	2.0%	2.0%	2.1%

Notas. Los resultados incluyen actualizaciones mensuales hasta doce meses desde el primer día del periodo de cotización diferente al subsistema de salud o hasta el último día del mes inmediatamente anterior a esta publicación. La información de sector económico proviene de la integración por aportante con el DEE (Directorio Estadístico de Empresas) actualizado a 18 de marzo de 2024 con una cobertura del 99% sobre las relaciones laborales dependientes por mes.

Participación de aportantes por sector económico y tamaño - dependientes

2022 – 2024

Sector	Tamaño	nov-22	dic-22	ene-23	nov-23	dic-23	ene-24
Actividades inmobiliarias	Hasta 10 trabajadores	91.5%	91.5%	91.5%	91.3%	91.4%	91.0%
	Entre 11 y 50	7.5%	7.4%	7.4%	7.5%	7.4%	7.8%
	Entre 51 y 200	0.9%	0.9%	1.0%	1.0%	1.1%	1.1%
	Más de 200 trabajadores	0.1%	0.1%	0.1%	0.2%	0.2%	0.2%
Actividades profesionales, científicas, técnicas y servicios administrativos	Hasta 10 trabajadores	79.2%	79.6%	79.7%	78.5%	78.5%	77.8%
	Entre 11 y 50	14.8%	14.5%	14.5%	15.0%	14.9%	15.5%
	Entre 51 y 200	4.0%	3.9%	3.9%	4.4%	4.4%	4.5%
	Más de 200 trabajadores	2.0%	2.0%	2.0%	2.1%	2.1%	2.2%
Administración pública y defensa, educación y atención de la salud humana	Hasta 10 trabajadores	72.4%	75.1%	75.4%	72.0%	74.6%	74.0%
	Entre 11 y 50	19.4%	17.0%	16.8%	19.5%	17.1%	17.3%
	Entre 51 y 200	5.4%	5.2%	5.1%	5.6%	5.4%	5.8%
	Más de 200 trabajadores	2.8%	2.7%	2.7%	2.9%	2.9%	2.9%
Actividades artísticas, entretenimiento, recreación y otras actividades de servicios	Hasta 10 trabajadores	82.9%	83.4%	84.3%	83.2%	83.4%	83.8%
	Entre 11 y 50	12.7%	12.3%	11.8%	12.2%	12.1%	11.9%
	Entre 51 y 200	3.2%	3.1%	2.9%	3.4%	3.3%	3.2%
	Más de 200 trabajadores	1.2%	1.2%	1.0%	1.2%	1.2%	1.1%

Notas. Los resultados incluyen actualizaciones mensuales hasta doce meses desde el primer día del periodo de cotización diferente al subsistema de salud o hasta el último día del mes inmediatamente anterior a esta publicación. La información de sector económico proviene de la integración por aportante con el DEE (Directorio Estadístico de Empresas) actualizado a 18 de marzo de 2024 con una cobertura del 99% sobre las relaciones laborales dependientes por mes.

2.1 Indicadores para exportadores

Abril de 2024



Relaciones laborales en sector exportador – dependientes

2020 – 2024

Relaciones laborales dependientes												
Mes	2024		2023		2022		2021		Var. 2022-2023		Var. 2023-2024	
	No exportador	Exportador	No exportador	Exportador	No exportador	Exportador	No exportador	Exportador	No exportador	Exportador	No exportador	Exportador
Enero	9,061,647	686,189	9,099,117	659,556	8,997,472	596,762	8,238,937	578,478	1.1%	10.5%	-0.4%	4.0%
Febrero	-	-	9,406,920	658,847	9,210,111	629,762	8,453,642	605,718	2.1%	4.6%	-	-
Marzo	-	-	9,431,287	722,416	9,308,239	702,456	8,566,338	640,156	1.3%	2.8%	-	-
Abril	-	-	9,414,284	712,630	9,357,275	628,166	8,650,723	603,491	0.6%	13.4%	-	-
Mayo	-	-	9,395,958	763,466	9,413,298	689,680	8,619,558	579,365	-0.2%	10.7%	-	-
Junio	-	-	9,427,916	689,170	9,452,678	673,656	8,699,502	573,155	-0.3%	2.3%	-	-
Julio	-	-	9,405,913	690,777	9,466,041	670,055	8,790,082	585,907	-0.6%	3.1%	-	-
Agosto	-	-	9,417,313	753,039	9,610,850	669,024	8,900,970	613,050	-2.0%	12.6%	-	-
Septiembre	-	-	9,728,660	754,383	9,606,611	744,790	9,026,877	616,792	1.3%	1.3%	-	-
Octubre	-	-	9,753,966	764,382	9,634,361	726,449	9,105,915	625,961	1.2%	5.2%	-	-
Noviembre	-	-	9,764,657	741,621	9,386,341	693,441	9,164,600	677,374	4.0%	6.9%	-	-
Diciembre	-	-	9,448,297	760,449	9,145,285	743,816	9,039,454	685,439	3.3%	2.2%	-	-

Notas. Los resultados incluyen actualizaciones mensuales hasta doce meses desde el primer día del periodo de cotización diferente al subsistema de salud o hasta el último día del mes inmediatamente anterior a esta publicación. La información de exportaciones proviene de DANE-DIAN.

Fuente: DANE, Registro Estadístico de Relaciones Laborales, DIAN

Relaciones laborales en sector exportador - independientes

2020 – 2024

Relaciones laborales independientes												
Mes	2024		2023		2022		2021		Var. 2022-2023		Var. 2023-2024	
	No exportador	Exportador	No exportador	Exportador	No exportador	Exportador	No exportador	Exportador	No exportador	Exportador	No exportador	Exportador
Enero	2,061,044	1,853	2,304,792	2,423	2,371,050	2,056	2,190,952	2,489	-2.8%	17.9%	-10.6%	-23.5%
Febrero	-	-	2,423,680	2,317	2,456,031	2,167	2,260,141	2,606	-1.3%	6.9%	-	-
Marzo	-	-	2,472,622	4,191	2,483,413	3,326	2,321,786	2,792	-0.4%	26.0%	-	-
Abril	-	-	2,481,707	2,991	2,482,535	3,164	2,346,183	3,577	0.0%	-5.5%	-	-
Mayo	-	-	2,500,338	2,659	2,492,572	2,781	2,358,085	1,918	0.3%	-4.4%	-	-
Junio	-	-	2,520,406	2,794	2,483,741	3,430	2,375,228	2,248	1.5%	-18.5%	-	-
Julio	-	-	2,527,940	3,261	2,488,212	3,125	2,391,532	2,063	1.6%	4.4%	-	-
Agosto	-	-	2,544,048	2,498	2,507,599	3,444	2,414,453	3,195	1.5%	-27.5%	-	-
Septiembre	-	-	2,562,773	3,236	2,536,082	2,466	2,439,739	2,366	1.1%	31.2%	-	-
Octubre	-	-	2,567,769	2,725	2,547,949	4,571	2,458,064	4,024	0.8%	-40.4%	-	-
Noviembre	-	-	2,551,911	2,261	2,556,691	2,726	2,476,949	3,574	-0.2%	-17.1%	-	-
Diciembre	-	-	2,444,467	2,452	2,492,917	3,021	2,435,621	2,498	-1.9%	-18.8%	-	-

Notas. Los resultados incluyen actualizaciones mensuales hasta doce meses desde el primer día del periodo de cotización diferente al subsistema de salud o hasta el último día del mes inmediatamente anterior a esta publicación. La información de exportaciones proviene de DANE-DIAN.

Fuente: DANE, Registro Estadístico de Relaciones Laborales, DIAN

Aportantes con relaciones laborales en sector exportador - dependientes 2020 – 2024

Aportantes con relaciones laborales dependientes												
Mes	2024		2023		2022		2021		Var. 2022 - 2023 (%)		Var. 2023 - 2024 (%)	
	No exportador	Exportador	No exportador	Exportador	No exportador	Exportador	No exportador	Exportador	No exportador	Exportador	No exportador	Exportador
Enero	463,390	3,140	496,441	3,131	470,228	3,090	446,228	2,966	5.6%	1.3%	-6.7%	0.3%
Febrero	-	-	506,112	3,131	477,609	3,295	452,516	3,260	6.0%	-5.0%	-	-
Marzo	-	-	508,051	3,780	481,864	3,569	456,836	3,561	5.4%	5.9%	-	-
Abril	-	-	509,207	3,552	484,277	3,448	459,021	3,454	5.1%	3.0%	-	-
Mayo	-	-	510,450	3,807	487,660	3,538	460,477	3,001	4.7%	7.6%	-	-
Junio	-	-	511,499	3,745	490,565	3,569	461,981	3,305	4.3%	4.9%	-	-
Julio	-	-	512,393	3,650	493,553	3,549	464,367	3,693	3.8%	2.8%	-	-
Agosto	-	-	514,409	3,739	496,730	3,742	467,336	3,542	3.6%	-0.1%	-	-
Septiembre	-	-	517,656	3,719	499,986	3,655	470,802	3,459	3.5%	1.8%	-	-
Octubre	-	-	517,525	3,830	502,161	3,711	473,476	3,465	3.1%	3.2%	-	-
Noviembre	-	-	515,683	3,743	502,438	3,748	475,360	3,600	2.6%	-0.1%	-	-
Diciembre	-	-	505,142	3,782	499,522	3,893	473,228	3,684	1.1%	-2.9%	-	-

Notas. Los resultados incluyen actualizaciones mensuales hasta doce meses desde el primer día del periodo de cotización diferente al subsistema de salud o hasta el último día del mes inmediatamente anterior a esta publicación.

Fuente: DANE, Registro Estadístico de Relaciones Laborales

Exportaciones en millones de dólares (FOB) 2019 – 2024

Exportaciones en millones de dólares (FOB)									
Mes	2024	2023	2022	2021	2020	Var. 2020 - 2021 (%)	Var. 2021 - 2022 (%)	Var. 2022 - 2023 (%)	Var. 2023 - 2024 (%)
	Expo	Expo	Expo	Expo	Expo	Expo	Expo	Expo	Expo
Enero	3,745.7	3,696.2	3,781.6	2,610.9	3,419.5	-23.6%	44.8%	-2.3%	1.3%
Febrero	-	4,202.6	4,202.3	2,944.7	2,943.6	0.0%	42.7%	0.0%	-
Marzo	-	4,462.9	4,968.8	3,386.6	2,439.0	38.9%	46.7%	-10.2%	-
Abril	-	3,738.6	5,421.6	2,914.7	1,864.2	56.4%	86.0%	-31.0%	-
Mayo	-	4,531.2	4,552.7	3,097.0	2,221.2	39.4%	47.0%	-0.5%	-
Junio	-	3,986.0	5,547.1	3,046.9	2,289.5	33.1%	82.1%	-28.1%	-
Julio	-	4,094.8	5,913.9	3,252.4	2,552.0	27.4%	81.8%	-30.8%	-
Agosto	-	3,946.9	4,582.2	3,318.1	2,584.8	28.4%	38.1%	-13.9%	-
Septiembre	-	4,127.7	4,778.6	3,572.5	2,544.9	40.4%	33.8%	-13.6%	-
Octubre	-	4,150.8	4,212.8	3,795.0	2,645.0	43.5%	11.0%	-1.5%	-
Noviembre	-	4,151.80	4,519.5	3,987.6	2,523.4	58.0%	13.3%	-8.1%	-
Diciembre	-	4,151.8	4,498.1	4,381.3	3,028.8	44.7%	2.7%	-7.7%	-

Notas. Se presentan los totales de exportaciones desde el Territorio Aduanero Nacional (Exportaciones publicadas).

Fuente: DIAN – DANE (EXPO). Boletines técnicos.

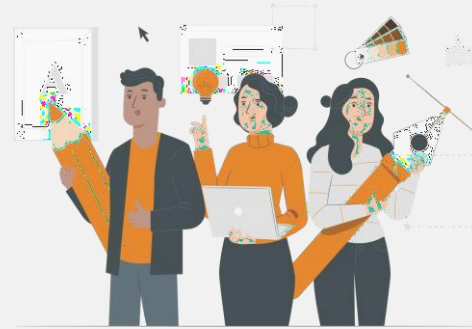
3. Indicadores para Economía creativa y cultural

Abril de 2024

Economía creativa y cultural

Registros administrativos

El aprovechamiento estadístico de registros administrativos ha generado indicadores complementarios a las encuestas que fortalecen los sistemas de información. En particular, para Economía creativa y cultural los ocupados son del orden de decenas de miles, y estos grupos pequeños tienen limitaciones en sus desagregaciones en las encuestas. Además, la conformación de un marco permite caracterizar las unidades económicas del sector.



- El Registro Único Tributario - RUT de 2019 y el Registro Único Empresarial y Social - RUES de 2019 y 2020 son los insumos principales para determinar el marco empresarial. En estos registros las unidades económicas reportan sus actividades principales y secundarias.
- El RELAB es un registro integrado que recoge información de la liquidación de pagos a seguridad social - PILA; Afiliación a Seguridad Social en Salud - BDUA; Registro Estadístico Base de Población - REBP, entre otros.

- ◉ La construcción de este marco tiene como principal insumo las actividades principales y secundarias que desarrollan las unidades económicas que se encuentran en el Registro Único Tributario (RUT) de 2019 de la DIAN y el Registro Único Empresarial y Social (RUES) de las Cámaras de Comercio para los periodos 2019 y 2020.
- ◉ Para el año 2021 se hace uso del marco preliminar del 2020 en donde se hace seguimiento mensual a las unidades económicas permanentes teniendo en cuenta que: (i) el RUES tiene actualización continua por concepto de renovación y matrícula hasta el cierre del 2021 y (ii) la información del RUT se tiene a corte del 2019 y las validaciones impiden ampliar el universo con unidades nuevas registradas en 2020 y 2021 en este registro de entrada a la formalización empresarial.
- ◉ Los marcos tienen un cierre preliminar en el periodo t y una vez se cierra el periodo $t+1$, se hacen revisiones hacia atrás por 2 años siguiendo las recomendaciones de la OCDE y la Eurostat sobre la Demografía Empresarial.
- ◉ Se construyó un proxy de actividad económica principal que tiene como punto de partida la información reportada en los registros en el cual se utiliza la información relacionada con el código CIIU principal que tiene la mayor actualización al cierre del año. Así mismo se utilizan validaciones de información no estructurada en registros que presentan inconsistencias en este campo. Para el año 2020 se utilizó también la información de la actividad principal de mayores ingresos reportada en el RUES.
- ◉ Del marco resultante se excluyen las unidades económicas que son entidades sin ánimo de lucro. A partir del marco y utilizando la actividad económica, se realiza la clasificación de las unidades identificando las actividades creativa y culturales que corresponden a 103 códigos CIIU, 34 por inclusión total y 69 por parcial definidos en la Mesa de Información de Economía creativa y cultural.

- ⦿ Relaciones laborales (actividad principal y secundaria): total creativa y cultural, por inclusión, área, sexo y edad.
- ⦿ Novedades de ingresos y retiros (actividad principal y secundaria): total creativa y cultural, por área.
- ⦿ Novedades de vacaciones y suspensiones (actividad principal y secundaria): total creativa y cultural, por área, por sexo y edad.

Indicadores de demografía

Economía creativa y cultural

- ⦿ **Indicador 1:** Tasa de constitución de empresas de economía creativa y cultural de CIU inclusión total a través de las dimensiones de la formalización de entrada (constitución) e insumos (aportes a la seguridad social).

- ⦿ **Indicador 2:** Porcentaje de empresas de CIU de inclusión total nacidas con perdurabilidad en los aportes a la seguridad social (12 meses).

- Promedio trimestral de las relaciones laborales dependientes e independientes totales y por inclusión
- Variación mensual de las relaciones laborales dependientes e independientes totales y por inclusión
- Composición promedio de las relaciones laborales según área, sexo y edad, totales y por inclusión
- Número de aportantes en el sector creativo y cultural con relaciones laborales dependientes e independientes por área
- Número de aportantes en el sector creativo y cultural con relaciones laborales dependientes clasificados según el número de ocupados del aportante
- Relaciones laborales dependientes clasificadas según el número de ocupados del aportante

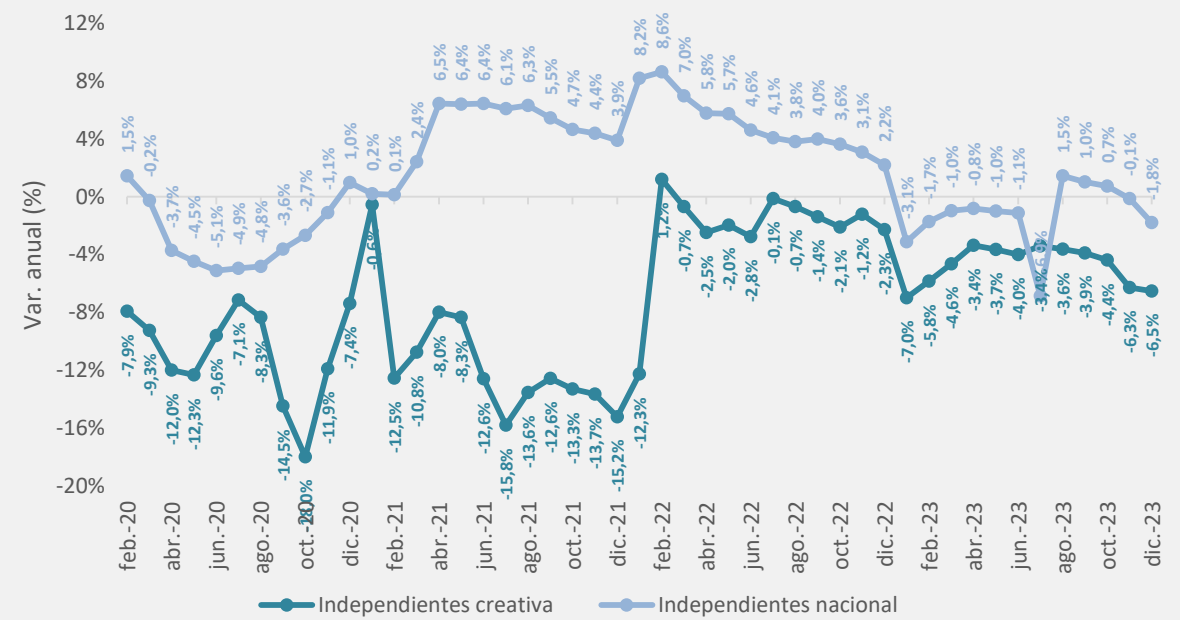
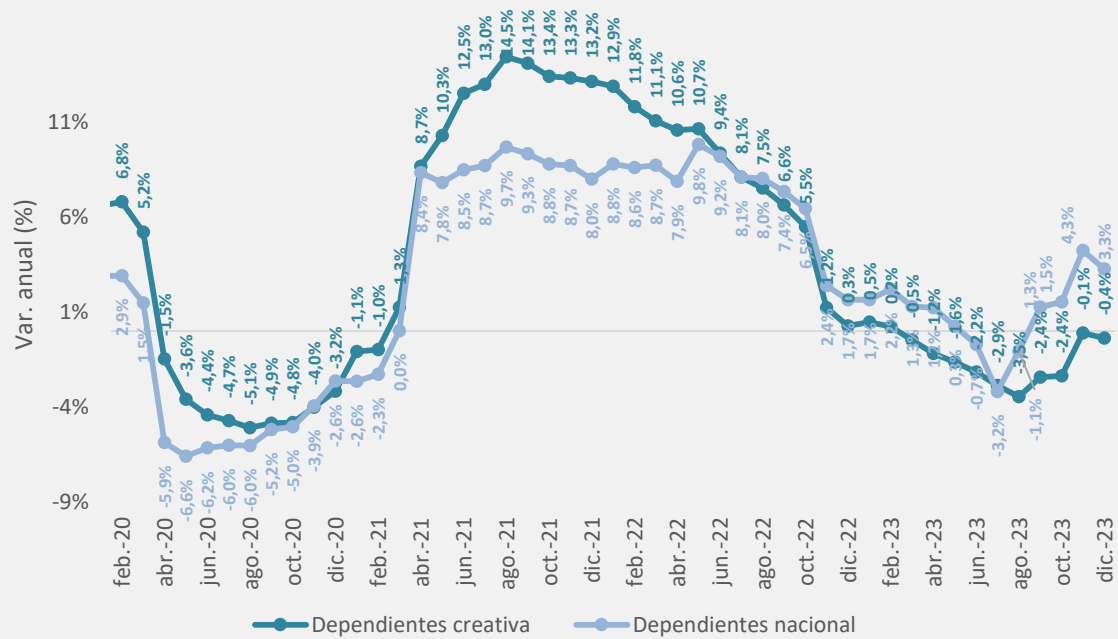
3.1 Relaciones laborales dependientes e independientes por área, inclusión, sexo y rango etario

Abril de 2024



Relaciones laborales creativa y cultural

Variación anual (%) 2020 – 2023



Relaciones laborales promedio

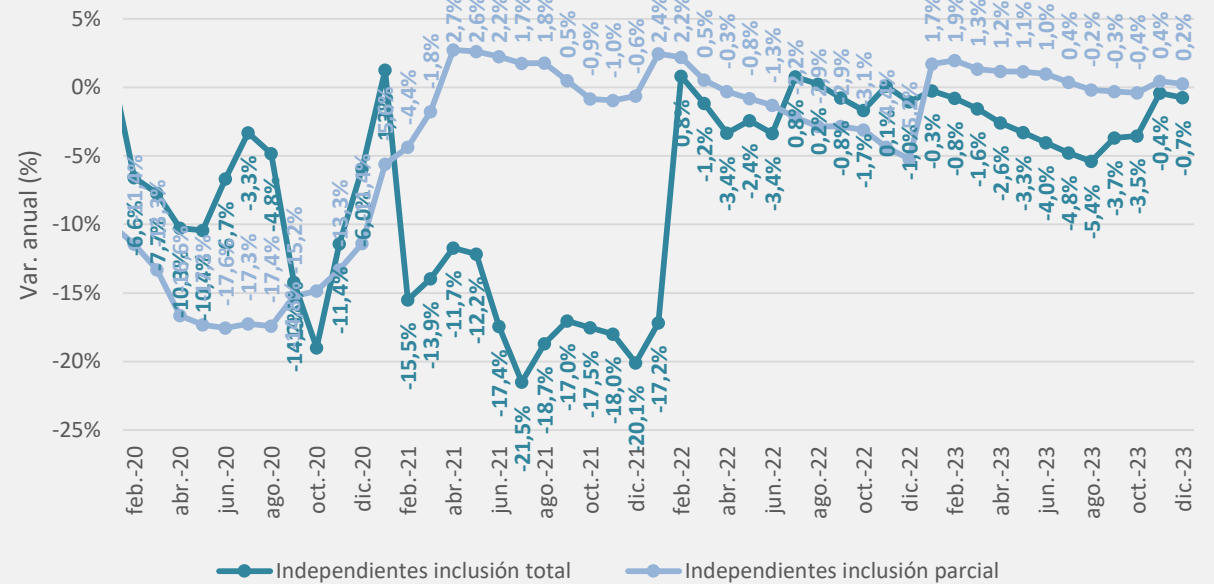
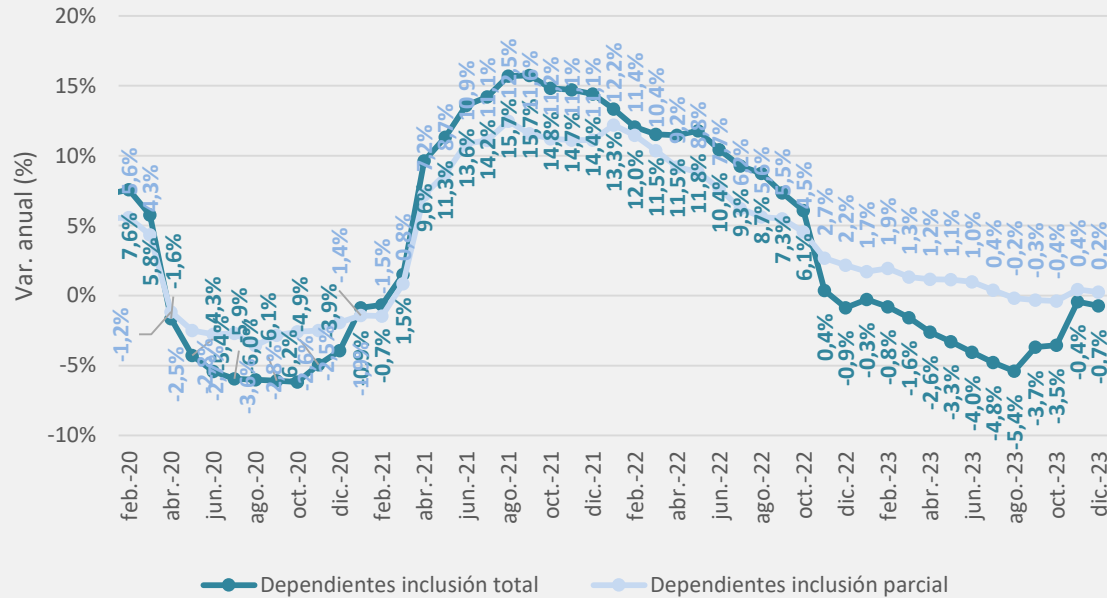
Trimestre	2023		2022		2020		Var. 2023 - 2020 (%)		Var. 2023 - 2022 (%)	
	Dep.	Ind.	Dep.	Ind.	Dep.	Ind.	Dep.	Ind.	Dep.	Ind.
ene - mar	316,044	58,170	315,831	61,754	282,929	70,066	11.70%	-16.98%	0.07%	-5.80%
abr - jun	317,202	60,328	322,567	62,630	264,868	71,067	19.76%	-15.11%	-1.66%	-3.68%
jul - sep	316,284	60,478	327,062	62,960	267,376	73,740	18.29%	-17.99%	-3.30%	-3.94%
oct - dic	315,801	60,507	321,571	63,190	277,303	74,831	13.88%	-19.14%	-1.78%	-4.13%

Notas: Las actividades creativa y cultural utilizadas corresponden a 101 códigos CIIU. La diferencia con la lista de 103 actividades corresponde a las dos actividades sin factor OMPI: "Actividades ejecutivas de la administración pública" (8412) y "Procesamiento de datos, alojamiento (hosting) y actividades relacionadas" (6311). La actualización más reciente del marco creativo y cultural, para los años 2019 a 2023, corresponde al 18 de marzo de 2024. Los resultados incluyen actualizaciones mensuales hasta doce meses desde el primer día del periodo de cotización diferente al subsistema de salud o hasta el último día del mes inmediatamente anterior a esta publicación.

Fuente: DANE, Registro estadístico de relaciones laborales, 2020, 2021, 2022, 2023

Relaciones laborales según inclusión

Variación anual (%) 2020 – 2023



Relaciones laborales promedio - inclusión											
Trimestre	Grupo	2023*		2022		2020		Var. 2020 - 2023 (%)		Var. 2022 - 2023 (%)	
		Total	Parcial	Total	Parcial	Total	Parcial	Total	Parcial	Total	Parcial
ene - mar	Dependientes	195,623	120,421	197.372	118.460	175.784	107.145	11,29%	12,39%	-0,89%	1,66%
	Independientes	41,501	16,670	43.678	18.075	51.572	18.494	-19,53%	-9,86%	-4,99%	-7,78%
abr - jun	Dependientes	195,140	122,062	201.835	120.732	162.757	102.111	19,90%	19,54%	-3,32%	1,10%
	Independientes	43,044	17,284	44.275	18.355	53.017	18.050	-18,81%	-4,24%	-2,78%	-5,83%
jul - sep	Dependientes	195,653	121,876	205.130	121.933	164.193	103.182	19,16%	18,12%	-4,62%	-0,05%
	Independientes	43,363	17,305	44.761	18.201	55.292	18.448	-21,58%	-6,19%	-3,12%	-4,92%
oct - dic	Dependientes	196,550	121,872	199.753	121.761	171.082	106.221	14,89%	14,73%	-1,60%	0,09%
	Independientes	42,430	17,075	45.131	17.986	55.897	18.934	-24,09%	-9,82%	-5,99%	-5,06%

Notas: Las actividades creativa y cultural utilizadas corresponden a 101 códigos CIIU. La diferencia con la lista de 103 actividades corresponde a las dos actividades sin factor OMPI: "Actividades ejecutivas de la administración pública" (8412) y "Procesamiento de datos, alojamiento (hosting) y actividades relacionadas" (6311). La actualización más reciente del marco creativo y cultural, para los años 2019 a 2023, corresponde al 18 de marzo de 2024. Los resultados incluyen actualizaciones mensuales hasta doce meses desde el primer día del periodo de cotización diferente al subsistema de salud o hasta el último día del mes inmediatamente anterior a esta publicación.

Fuente: DANE, Registro estadístico de relaciones laborales, 2020, 2021, 2022, 2023

Composición de relaciones laborales según área, sexo y edad Promedio anual (2020 – 2023)

Proporción relaciones laborales por área				
		2020	2022	2023*
Creaciones funcionales	Dependientes	82.33%	89.06%	89.58%
	Independientes	17.67%	10.94%	10.42%
Industrias culturales	Dependientes	79.68%	79.78%	80.20%
	Independientes	20.32%	20.22%	19.80%
Artes y patrimonio	Dependientes	65.99%	66.76%	67.68%
	Independientes	34.01%	33.24%	32.32%

Participación mujeres - dependientes			
	2020	2022	2023*
Creativa y cultural	39.7%	43.4%	43.3%
Artes y patrimonio	53.8%	53.5%	53.7%
Creaciones funcionales	33.4%	40.6%	40.5%
Industrias culturales	40.6%	47.0%	46.9%

Participación por rangos de edad - dependientes				
	Edad	2020	2022	2023*
Creativa y cultural	Menos de 25 años	13.5%	11.3%	9.5%
	Entre 25 y 54 años	78.8%	81.9%	83.7%
	55 años o más	7.7%	6.8%	6.9%
Artes y patrimonio	Menos de 25 años	10.1%	7.7%	6.3%
	Entre 25 y 54 años	76.5%	78.7%	79.4%
	55 años o más	13.4%	13.6%	14.2%
Creaciones funcionales	Menos de 25 años	13.9%	12.2%	10.2%
	Entre 25 y 54 años	79.9%	82.9%	84.9%
	55 años o más	6.2%	4.9%	4.8%
Industrias culturales	Menos de 25 años	14.3%	10.5%	8.8%
	Entre 25 y 54 años	77.2%	80.5%	81.8%
	55 años o más	8.6%	9.1%	9.4%

Notas: Las actividades creativa y cultural utilizadas corresponden a 101 códigos CIU. La diferencia con la lista de 103 actividades corresponde a las dos actividades sin factor OMPI: "Actividades ejecutivas de la administración pública" (8412) y "Procesamiento de datos, alojamiento (hosting) y actividades relacionadas" (6311). La actualización más reciente del marco creativo y cultural, para los años 2019 a 2023, corresponde al 18 de marzo de 2024. Los resultados incluyen actualizaciones mensuales hasta doce meses desde el primer día del periodo de cotización diferente al subsistema de salud o hasta el último día del mes inmediatamente anterior a esta publicación.

Fuente: DANE, Registro estadístico de relaciones laborales, 2020, 2021, 2022, 2023

Composición de relaciones laborales según área, sexo y edad

Promedio anual (2020 – 2023) – actividades de inclusión total

Proporción relaciones laborales por área				
		2020	2022	2023*
Creaciones funcionales	Dependientes	78.74%	87.8%	88.1%
	Independientes	21.26%	12.2%	11.9%
Industrias culturales	Dependientes	82.54%	82.1%	82.4%
	Independientes	17.46%	17.9%	17.6%
Artes y patrimonio	Dependientes	43.77%	45.9%	46.6%
	Independientes	56.23%	54.1%	53.4%

Participación mujeres - dependientes			
	2020	2022	2023*
Creativa y cultural- inclusión total	44.9%	45.0%	44.7%
Artes y patrimonio	50.3%	50.0%	49.7%
Creaciones funcionales	42.5%	43.4%	43.1%
Industrias culturales	49.5%	49.0%	48.5%

Participación por rangos de edad - dependientes				
	Edad	2020	2022	2023*
Creativa y cultural- inclusión total	Menos de 25 años	14.5%	12.1%	10.2%
	Entre 25 y 54 años	78.4%	81.7%	83.7%
	55 años o más	7.1%	6.2%	6.1%
Artes y patrimonio	Menos de 25 años	13.5%	10.3%	8.5%
	Entre 25 y 54 años	75.3%	77.9%	79.0%
	55 años o más	11.2%	11.7%	12.5%
Creaciones funcionales	Menos de 25 años	14.3%	12.5%	10.5%
	Entre 25 y 54 años	79.7%	82.7%	84.9%
	55 años o más	6.1%	4.8%	4.6%
Industrias culturales	Menos de 25 años	15.4%	11.3%	9.5%
	Entre 25 y 54 años	75.9%	79.6%	81.1%
	55 años o más	8.7%	9.1%	9.4%

Notas: Las actividades creativa y cultural utilizadas corresponden a 101 códigos CIU. La diferencia con la lista de 103 actividades corresponde a las dos actividades sin factor OMPI: "Actividades ejecutivas de la administración pública" (8412) y "Procesamiento de datos, alojamiento (hosting) y actividades relacionadas" (6311). La actualización más reciente del marco creativo y cultural, para los años 2019 a 2023, corresponde al 18 de marzo de 2024. Los resultados incluyen actualizaciones mensuales hasta doce meses desde el primer día del periodo de cotización diferente al subsistema de salud o hasta el último día del mes inmediatamente anterior a esta publicación.

Fuente: DANE, Registro estadístico de relaciones laborales, 2020, 2021, 2022, 2023

Composición de relaciones laborales según área, sexo y edad

Promedio anual (2020 – 2023) – actividades de inclusión parcial

Proporción relaciones laborales por área				
		2020	2022	2023*
Creaciones funcionales	Dependientes	89.63%	91.58%	92.24%
	Independientes	10.37%	8.42%	7.76%
Industrias culturales	Dependientes	71.93%	73.64%	74.16%
	Independientes	28.07%	26.36%	25.84%
Artes y patrimonio	Dependientes	82.97%	83.33%	84.13%
	Independientes	17.03%	16.67%	15.87%

Participación mujeres - dependientes			
	2020	2022	2023*
creativa y cultural – inclusión parcial	39.7%	40.7%	41.1%
Artes y patrimonio	53.8%	55.0%	55.3%
Creaciones funcionales	33.4%	35.3%	35.7%
Industrias culturales	40.6%	41.1%	41.9%

Participación por rangos de edad - dependientes				
	Edad	2020	2022	2023*
creativa y cultural – inclusión parcial	Menos de 25 años	11.8%	10.0%	8.4%
	Entre 25 y 54 años	79.5%	82.2%	83.6%
	55 años o más	8.7%	7.7%	8.0%
Artes y patrimonio	Menos de 25 años	8.8%	6.6%	5.5%
	Entre 25 y 54 años	76.9%	79.0%	79.6%
	55 años o más	14.3%	14.4%	14.9%
Creaciones funcionales	Menos de 25 años	13.3%	11.7%	9.8%
	Entre 25 y 54 años	80.2%	83.2%	85.0%
	55 años o más	6.5%	5.1%	5.2%
Industrias culturales	Menos de 25 años	10.7%	8.1%	6.6%
	Entre 25 y 54 años	81.2%	83.1%	84.1%
	55 años o más	8.1%	8.8%	9.3%

Notas: Las actividades creativa y cultural utilizadas corresponden a 101 códigos CIU. La diferencia con la lista de 103 actividades corresponde a las dos actividades sin factor OMPI: "Actividades ejecutivas de la administración pública" (8412) y "Procesamiento de datos, alojamiento (hosting) y actividades relacionadas" (6311). La actualización más reciente del marco creativo y cultural, para los años 2019 a 2022, corresponde al 18 de marzo de 2024. Los resultados incluyen cotizaciones mensuales hasta doce meses desde el primer día del periodo de cotización diferente al subsistema de salud o hasta el último día del mes inmediatamente anterior a esta publicación.

Fuente: DANE, Registro estadístico de relaciones laborales, 2020, 2021, 2022, 2023



3.2 Aportantes Economía creativa y cultural

Abril de 2024

Número de aportantes en el sector creativo y cultural

Promedio trimestral (2020 – 2023): por tipo de Relación Laboral (RL) y área

Número de aportantes con RL dependientes																					
Área	Inclusión	2023				2022				2020				Var. 2023 - 2020 (%)				Var. 2023 - 2022 (%)			
		Ene-Mar	Abr-Jun	Jul-Sep	Oct-Dic	Ene-Mar	Abr-Jun	Jul-Sep	Oct-Dic	Ene-Mar	Abr-Jun	Jul-Sep	Oct-Dic	Ene-Mar	Abr-Jun	Jul-Sep	Oct-Dic	Ene-Mar	Abr-Jun	Jul-Sep	Oct-Dic
Artes y patrimonio	Parcial	180,441	179,241	180,361	179,593	185,322	186,464	186,216	184,214	197.754	187.506	183.673	186.806	-8.8%	-4.4%	-1.8%	-3.9%	-2.6%	-3.9%	-3.1%	-2.5%
	Total	1,291	1,276	1,291	1,290	1,293	1,289	1,299	1,297	1.308	1.225	1.201	1.245	-1.3%	4.2%	7.6%	3.6%	-0.2%	-1.0%	-0.5%	-0.5%
Creaciones funcionales	Parcial	48,020	46,975	47,565	47,338	49,734	49,548	49,405	49,170	50.173	48.887	50.352	51.371	-4.3%	-3.9%	-5.5%	-7.9%	-3.4%	-5.2%	-3.7%	-3.6%
	Total	8,183	7,980	8,057	8,016	8,432	8,421	8,423	8,371	7.795	7.808	7.994	8.294	5.0%	2.2%	0.8%	-3.3%	-2.9%	-5.2%	-4.3%	-4.2%
Industrias culturales	Parcial	22,954	22,670	22,882	22,822	23,553	23,593	23,555	23,319	23.286	22.952	23.096	23.580	-1.4%	-1.2%	-0.9%	-3.2%	-2.5%	-3.9%	-2.9%	-2.1%
	Total	2,103	2,076	2,100	2,097	2,187	2,177	2,173	2,149	2.077	2.065	2.108	2.175	1.3%	0.5%	-0.4%	-3.6%	-3.8%	-4.6%	-3.4%	-2.4%

Número de aportantes con RL independientes																					
Área	Inclusión	2023				2022				2020				Var. 2023 - 2020 (%)				Var. 2023 - 2022 (%)			
		Ene-Mar	Abr-Jun	Jul-Sep	Oct-Dic	Ene-Mar	Abr-Jun	Jul-Sep	Oct-Dic	Ene-Mar	Abr-Jun	Jul-Sep	Oct-Dic	Ene-Mar	Abr-Jun	Jul-Sep	Oct-Dic	Ene-Mar	Abr-Jun	Jul-Sep	Oct-Dic
Artes y patrimonio	Parcial	321,860	325,120	329,628	330,351	345,387	347,882	347,042	342,315	370.792	403.431	361.668	363.475	-13.2%	-19.4%	-8.9%	-9.1%	-6.8%	-6.5%	-5.0%	-3.4%
	Total	12,117	12,845	12,934	13,225	13,203	13,445	13,484	13,606	13.565	13.175	13.413	13.987	-10.7%	-2.5%	-3.6%	-5.4%	-8.2%	-4.5%	-4.1%	-2.7%
Creaciones funcionales	Parcial	62,272	62,445	63,606	63,725	67,093	100,070	66,222	65,867	82.328	68.969	69.829	71.066	-24.4%	-9.5%	-8.9%	-10.3%	-7.2%	-37.6%	-4.0%	-3.1%
	Total	16,114	16,132	16,418	16,441	17,271	17,169	17,182	17,185	18.273	17.949	18.143	18.527	-11.8%	-10.1%	-9.5%	-11.3%	-6.7%	-6.0%	-4.4%	-4.2%
Industrias culturales	Parcial	93,909	95,887	96,999	97,596	104,215	104,197	102,585	101,501	109.770	108.116	109.237	110.680	-14.4%	-11.3%	-11.2%	-11.8%	-9.9%	-8.0%	-5.5%	-3.8%
	Total	8,026	8,169	8,261	8,377	8,597	8,557	8,608	8,620	8.748	8.473	8.711	9.190	-8.2%	-3.6%	-5.2%	-8.8%	-6.6%	-4.5%	-4.0%	-2.7%

Notas: Las actividades creativa y cultural utilizadas corresponden a 101 códigos CIIU. La diferencia con la lista de 103 actividades corresponde a las dos actividades sin factor OMPI: "Actividades ejecutivas de la administración pública" (8412) y "Procesamiento de datos, alojamiento (hosting) y actividades relacionadas" (6311). La actualización más reciente del marco creativo y cultural, para los años 2019 a 2022, corresponde al 18 de marzo de 2024. Los resultados incluyen actualizaciones mensuales hasta doce meses desde el primer día del periodo de cotización diferente al subsistema de salud o hasta el último día del mes inmediatamente anterior a esta publicación.

Fuente: DANE, Registro estadístico de relaciones laborales, 2020, 2021, 2022, 2023



Número de aportantes con relaciones laborales dependientes

Promedio trimestral (2020 – 2023): según número de ocupados del aportante

Número de aportantes con RL dependientes																					
Inclusión	Rango	2023				2022				2020				Var. 2023 - 2020 (%)				Var. 2023 - 2022 (%)			
		Ene-Mar	Abr-Jun	Jul-Sep	Oct-Dic	Ene-Mar	Abr-Jun	Jul-Sep	Oct-Dic	Ene-Mar	Abr-Jun	Jul-Sep	Oct-Dic	Ene-Mar	Abr-Jun	Jul-Sep	Oct-Dic	Ene-Mar	Abr-Jun	Jul-Sep	Oct-Dic
Parcial	Hasta 10 trabajadores	52292	51236	51790	51569	54315	53851	53560	53219	57.001	55.412	55.357	56.190	-8.3%	-7.5%	-6.4%	-8.2%	-3.7%	-4.9%	-3.3%	-3.1%
		58.7%	57.7%	58.0%	58.0%	59.6%	58.4%	58.1%	58.4%	61,1%	63,1%	63,6%	62,8%								
	Entre 11 y 50	24503	25025	25044	24943	24393	25568	25808	25206	25.351	23.228	22.624	23.169	-3.3%	7.7%	10.7%	7.7%	0.5%	-2.1%	-3.0%	-1.0%
		27.5%	28.2%	28.0%	28.1%	26.8%	27.7%	28.0%	27.6%	27,2%	26,4%	26,0%	25,9%								
	Entre 51 y 200	8711	8832	8803	8758	8781	9036	9150	9007	7.233	5.798	5.761	6.794	20.4%	52.3%	52.8%	28.9%	-0.8%	-2.3%	-3.8%	-2.8%
		9.8%	9.9%	9.9%	9.9%	9.6%	9.8%	9.9%	9.9%	7,7%	6,6%	6,6%	7,6%								
	Más de 200 trabajadores	3620	3685	3649	3644	3656	3750	3740	3741	3.759	3.396	3.236	3.323	-3.7%	8.5%	12.8%	9.6%	-1.0%	-1.7%	-2.4%	-2.6%
		4.1%	4.2%	4.1%	4.1%	4.0%	4.1%	4.1%	4.1%	4,0%	3,9%	3,7%	3,7%								
Total	Hasta 10 trabajadores	9177	8926	9031	8988	9564	9457	9456	9357	9.015	9.100	9.327	9.638	1.8%	-1.9%	-3.2%	-6.7%	-4.0%	-5.6%	-4.5%	-3.9%
		79.3%	78.8%	78.9%	78.8%	80.3%	79.6%	79.5%	79.2%	80,6%	82,0%	82,5%	82,3%								
	Entre 11 y 50	1832	1837	1849	1847	1737	1815	1810	1855	1.622	1.491	1.454	1.535	12.9%	23.2%	27.2%	20.4%	5.4%	1.2%	2.2%	-0.4%
		15.8%	16.2%	16.1%	16.2%	14.6%	15.3%	15.2%	15.7%	14,5%	13,4%	12,9%	13,1%								
	Entre 51 y 200	449	448	446	442	476	480	488	467	419	397	409	420	7.1%	12.9%	8.9%	5.2%	-5.7%	-6.5%	-8.6%	-5.3%
		3.9%	4.0%	3.9%	3.9%	4.0%	4.0%	4.1%	4.0%	3,8%	3,6%	3,6%	3,6%								
	Más de 200 trabajadores	119	121	124	126	134	135	142	130	123	111	112	121	-3.0%	9.0%	10.1%	4.1%	-10.9%	-10.4%	-12.7%	-3.1%
		1.0%	1.1%	1.1%	1.1%	1.1%	1.1%	1.2%	1.1%	1,1%	1,0%	1,0%	1,0%	-8.3%	-7.5%	-6.4%	-8.2%	-3.7%	-4.9%	-3.3%	-3.1%

Notas: Las actividades creativa y cultural utilizadas corresponden a 101 códigos CIU. La diferencia con la lista de 103 actividades corresponde a las dos actividades sin factor OMPI: "Actividades ejecutivas de la administración pública" (8412) y "Procesamiento de datos, alojamiento (hosting) y actividades relacionadas" (6311). La actualización más reciente del marco creativo y cultural, para los años 2019 a 2023, corresponde al 18 de marzo de 2024. Los resultados incluyen actualizaciones mensuales hasta doce meses desde el primer día del periodo de cotización diferente al subsistema de salud o hasta el último día del mes inmediatamente anterior a esta publicación.

Fuente: DANE, Registro estadístico de relaciones laborales, 2019, 2020, 2021, 2022, 2023

3.3

Demografía Empresari al creativa y cultural

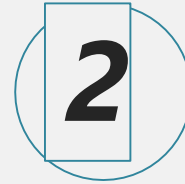
Abril de 2024





1

Nacimientos de empresas
creativa y cultural de inclusión
total



2

Perdurabilidad de empresas
creativa y cultural de inclusión
total en los aportes a la
seguridad social

- El marco de empresas creativa y cultural, se construye a partir de la integración de registros administrativos empresariales como el RUT y RUES e incluye solo aquellas cuya actividad económica principal corresponde a uno de los 34 códigos CIU de inclusión total definidos en la Mesa de Información de Economía creativa y cultural.
- El uso de los registros RUT-RUES y el RELAB de manera combinada permite abordar la perspectiva multidimensional de la formalidad empresarial de acuerdo con el CONPES 3956 "Política de Formalización Empresarial", haciendo posible marcación de eventos demográficos relacionados con los nacimientos de empresas y perdurabilidad.
- El objetivo de los indicadores es medir la variación anual del número de empresas que nacen entre 2018-2020 cuya actividad económica es de inclusión total, así como la proporción de estas empresas que perduran 12 meses después de su nacimiento.

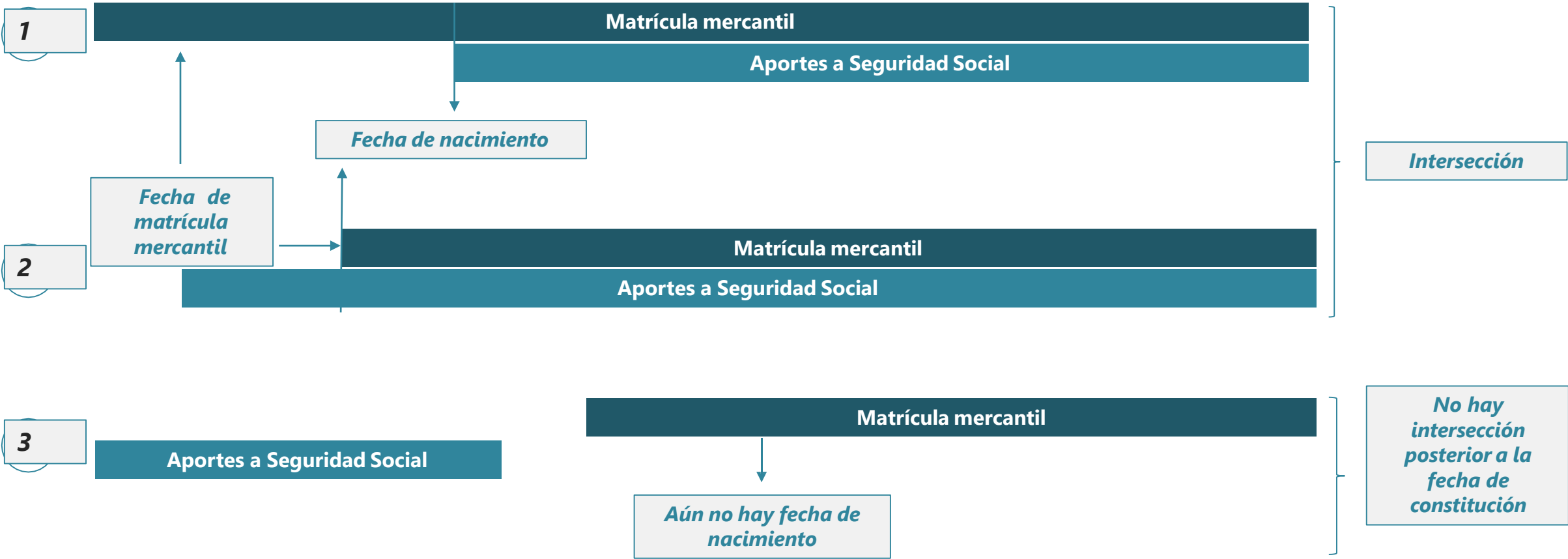
3.4 Nacimientos de empresas creativa y cultural de inclusión total

Abril de 2024

- ⦿ **Indicador 1:** Tasa de constitución de empresas de economía creativa y cultural de CIIU inclusión total a través de las dimensiones de la formalización de entrada (constitución) e insumos (aportes a la seguridad social).
- ⦿ **Formalidad de entrada:** Se entiende por constitución de una unidad económica creativa y cultural aquellas empresas que realizan el registro de su matrícula mercantil ante las Cámaras de Comercio.
- ⦿ **Formalidad de insumos:** Son aquellas empresas que realizan aportes al sistema de seguridad social en un periodo determinado, es decir que para el uso de mano de obra, aseguran a sus trabajadores cumpliendo con la normatividad vigente.
- ⦿ **Nacimiento (intersección en formalidad de entrada e insumos):** La fecha del nacimiento es el periodo en el que aquella unidad económica, ya matriculada en la Cámara de Comercio, realiza el primer aporte al Sistema de Seguridad social.
- ⦿ Para el cálculo se la línea base (2018) se tienen en cuenta las empresas que constituidas dos años antes (2016, 2017) que solo generan aportes a partir del 2018 y que para este año en su actividad principal corresponde a una inclusión total creativa y cultural.

Unidades creativas y culturales de inclusión total: periodo de intersección RELAB – matrícula mercantil

Casos



3.5 Indicadores de perdurabilidad: dime nsión de la formalidad de insumos

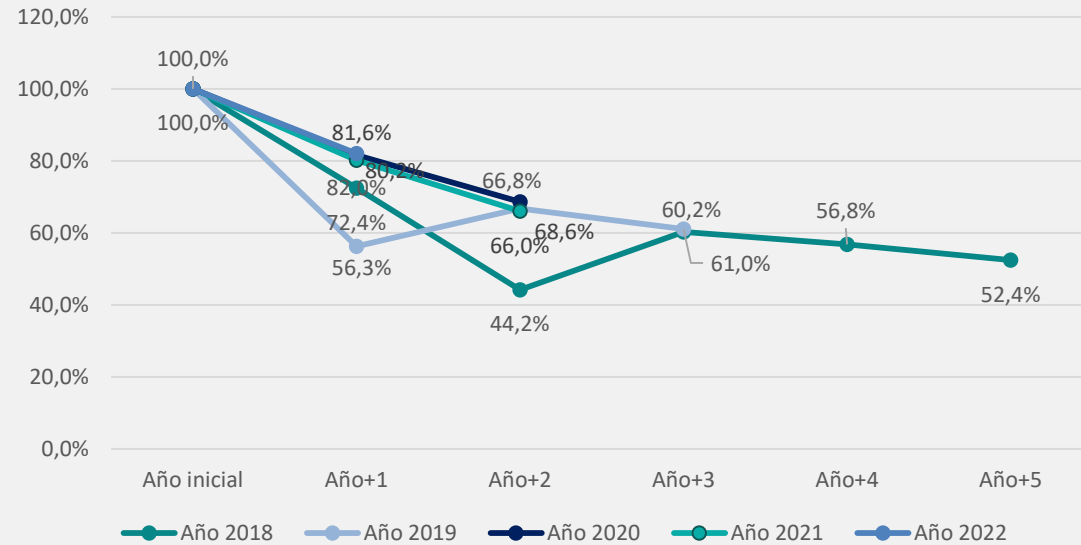
Abril de 2024



Definición

- ⦿ **Indicador 2:** Porcentaje de empresas de CIU de inclusión total nacidas con perdurabilidad en los aportes a la seguridad social. Para su cálculo se toma como referencia el primer pago de aportes a la seguridad social después de la fecha de registro de la matrícula mercantil se mide el porcentaje de empresas que perduran realizando aportes 12 meses después.
- ⦿ **Perdurabilidad doce meses.** Una unidad económica perdura a 12 meses si, doce meses después de su nacimiento la empresa realiza aportes a seguridad social y se encuentra en el marco de empresas creativa y cultural, es decir, que continúa además realizando una actividad económica de inclusión total.
- ⦿ **Perdurabilidad en una ventana de tiempo.** Una unidad económica perdura si la unidad económica en una ventana de tiempo determinada se encuentra en dos años consecutivos.

Indicador 2: Porcentaje de empresas creativa y cultural de inclusión total con perdurabilidad en los aportes a la seguridad social Ventana de tiempo después de nacimiento que realiza aportes a la seguridad social

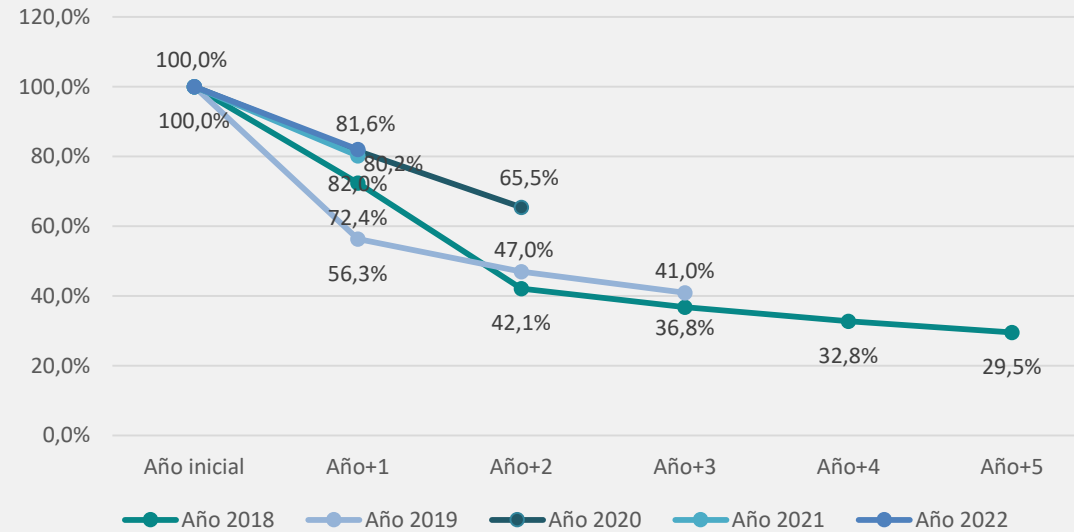


Perdurabilidad unidades económicas creativa y cultural																
Año	Nacidas	Año+1			Año+2			Año+3			Año+4			Año+5		
		No	Si	%	No	Si	%	No	Si	%	No	Sí	%	No	Sí	%
2018	3.549	980	2.569	72,4	1.982	1.567	44,2	1.411	2.138	60,2	1.534	2.015	56,8	1.826,0	1.723,0	48,5
2019	3.919	1.713	2.206	56,3	1.302	2.617	66,8	1.527	2.389	61,0	1.882	2.037	52,0			
2020	3.092	570	2.522	81,6	970	2.122	68,6	3.092	1.783	57,7						
2021	3.478	689	2.789	80,2	1.183	2.295	66,0									
2022	3.923	705	3.218	82,0												

Notas: Las actividades creativa y cultural utilizadas corresponden a 101 códigos CIU. La diferencia con la lista de 103 actividades corresponde a las dos actividades sin factor OMPI: "Actividades ejecutivas de la administración pública" (8412) y "Procesamiento de datos, alojamiento (hosting) y actividades relacionadas" (6311). La actualización más reciente del marco creativo y cultural, para los años 2019 a 2022, corresponde al 18 de marzo de 2024. Los resultados incluyen actualizaciones mensuales hasta doce meses desde el primer día del periodo de cotización diferente al subsistema de salud o hasta el último día del mes inmediatamente anterior a esta publicación.

Fuente: DANE, Registro estadístico de relaciones laborales, 2018, 2019, 2020, 2021, 2022, 2023

Indicador 2: Porcentaje de empresas creativa y cultural de inclusión total con perdurabilidad en los aportes a la seguridad social Ventana de años consecutivos realizando aportes a la seguridad social



Perdurabilidad unidades económicas creativa y cultural																
Año	Nacidas	Año+1			Año + 1 & Año + 2			Año + 1 & Año + 2 & Año + 3			Año + 1 & Año + 2 & Año + 3 & Año + 4			Año + 1 & Año + 2 & Año + 3 & Año + 4 & Año + 5		
		No	Si	%	No	Sí	%	No	Sí	%	No	Sí	%	No	Sí	%
2018	3.549	980	2.569	72,4	2.056	1.493	42,1	2.243	1.306	36,8	2.386	1.163	32,8	2.514,0	1.035,0	29,2
2019	3.919	1.713	2.206	56,3	2.079	1.840	47,0	2.315	1.604	40,9	2.540	1.379	35			
2020	3.092	570	2.522	81,6	1.068	2.024	65,5	1.425	1.667	53,9						
2021	3.478	689	2.789	80,2	3.478	2.093	60,2									
2022	3.923	705	3.218	82,0												

Notas: Las actividades creativa y cultural utilizadas corresponden a 101 códigos CIU. La diferencia con la lista de 103 actividades corresponde a las dos actividades sin factor OMPI: "Actividades ejecutivas de la administración pública" (8412) y "Procesamiento de datos, alojamiento (hosting) y actividades relacionadas" (6311). La actualización más reciente del marco creativo y cultural, para los años 2019 a 2023, corresponde al 18 de marzo de 2024. Los resultados incluyen actualizaciones mensuales hasta doce meses desde el primer día del periodo de cotización diferente al subsistema de salud o hasta el último día del mes inmediatamente anterior a esta publicación.

Fuente: DANE, Registro estadístico de relaciones laborales, 2018, 2019, 2020, 2021, 2022, 2023

4. Indicadores de ingresos laborales y nómina de relaciones laborales dependientes

Abril de 2024



- El Registro estadístico permite identificar la relación empleado-empleador y hacer seguimiento a esta relación; además, disponer de información de salarios permite descomponer los cambios porcentuales en la nómina entre la variación del salario promedio y el número de empleados.

$$\Delta\% \text{ Nómina} \approx \Delta\% \text{ salario promedio} + \Delta\% L$$

- **Indicador 4 ***: variación en el número de relaciones laborales y salario promedio.

Desagregaciones por sexo, tamaño de aportante.

Composición de cotizantes y RL dependientes según nivel de ingresos laborales Diciembre (2023-2022)

	Categoría	Cotizantes			Relaciones laborales		
		Total	Sin ing./ret.	Sin ing./ret./sus.	Total	Sin ing./ret.	Sin ing./ret./sus.
2023	Menos de 1,0 SMMLV	14.1%	1.8%	0.8%	15.5%	1.9%	0.9%
	1 SMMLV	20.0%	22.6%	23.2%	19.9%	22.7%	23.4%
	Desde 1 SMMLV hasta 2 SMMLV	37.0%	41.5%	41.3%	36.2%	41.3%	41.1%
	Desde 2 SMMLV hasta 10 SMMLV	26.3%	30.9%	31.5%	25.8%	30.8%	31.4%
	Más de 10 SMMLV	2.7%	3.2%	3.3%	2.6%	3.2%	3.2%
2022	Menos de 1,0 SMMLV	11.7%	1.6%	0.4%	13.1%	1.7%	0.5%
	1 SMMLV	20.9%	23.1%	23.8%	20.7%	23.3%	24.0%
	Desde 1 SMMLV hasta 2 SMMLV	37.3%	40.6%	40.3%	36.5%	40.4%	40.1%
	Desde 2 SMMLV hasta 10 SMMLV	27.4%	31.4%	32.0%	26.9%	31.3%	32.0%
	Más de 10 SMMLV	2.9%	3.4%	3.5%	2.8%	3.3%	3.4%

Notas. Ingresos laborales de cotizantes dependientes. El ingreso de los cotizantes dependientes corresponde a la suma de los ingresos laborales de sus relaciones como dependientes a partir de la aplicación de la rutina de cálculo de los ingresos. El grupo de personas con ingresos menores a un salario mínimo legal vigente mensual en su mayoría corresponde a cotizaciones inferiores a treinta días. Los resultados incluyen actualizaciones mensuales hasta doce meses desde el primer día del periodo de cotización diferente al subsistema de salud o hasta el último día del mes inmediatamente anterior a esta publicación.

Fuente: DANE, RELAB

Variación anual del ingreso promedio y dependientes Diciembre (2023 – 2022)

	Diciembre 2023	Diciembre 2022
Nóminas	14.5%	13.1%
Dependientes	3.2%	1.7%
Ingreso promedio	10.9%	11.2%
Residuo	0.4%	0.2%

Notas. Los resultados incluyen actualizaciones mensuales hasta doce meses desde el primer día del periodo de cotización diferente al subsistema de salud o hasta el último día del mes inmediatamente anterior a esta publicación. Ingresos laborales de cotizantes dependientes. El ingreso de los cotizantes dependientes corresponde a la suma de los ingresos laborales de sus relaciones como dependientes a partir de la aplicación de la rutina de cálculo de los ingresos

Variación anual del salario promedio y dependientes por tamaño de aportante Diciembre (2023 – 2022)

	Tamaño aportante	Diciembre 2023	Diciembre 2022
Ingreso promedio	1-10	9.6%	5.2%
	11-50	9.8%	5.7%
	51-250	15.5%	5.7%
	251-500	17.8%	3.5%
	>500	9.5%	3.4%
Dependientes	1-10	6.6%	6.0%
	11-50	6.0%	7.0%
	51-250	-5.3%	8.4%
	251-500	-3.0%	7.4%
	>500	3.1%	9.0%

Pesos corrientes. Solo para relaciones laborales dependientes.

Notas. Los resultados incluyen actualizaciones mensuales hasta doce meses desde el primer día del periodo de cotización diferente al subsistema de salud o hasta el último día del mes inmediatamente anterior a esta publicación. Ingresos laborales de cotizantes dependientes. El ingreso de los cotizantes dependientes corresponde a la suma de los ingresos laborales de sus relaciones como dependientes a partir de la aplicación de la rutina de cálculo de los ingresos

Variación anual del salario promedio y dependientes por sexo Diciembre (2023 – 2022)

	Sexo	Diciembre 2023	Diciembre 2022
Ingreso promedio	Hombre	12.3%	14.5%
	Mujer	11.8%	3.2%
Dependientes	Hombre	0.0%	10.9%
	Mujer	1.9%	0.4%

Pesos corrientes. Solo para relaciones laborales dependientes.

Notas. Los resultados incluyen actualizaciones mensuales hasta doce meses desde el primer día del periodo de cotización diferente al subsistema de salud o hasta el último día del mes inmediatamente anterior a esta publicación. Ingresos laborales de cotizantes dependientes. El ingreso de los cotizantes dependientes corresponde a la suma de los ingresos laborales de sus relaciones como dependientes a partir de la aplicación de la rutina de cálculo de los ingresos. La información de edad y sexo proviene de integración de los cotizantes con el REBP (Registro Estadístico Base de Personas) actualizado a 18 de marzo de 2024. La desagregación por sexo y edad tiene una cobertura aproximadamente del 99% de las relaciones laborales dependientes, por lo que la suma de las desagregaciones puede diferir del total.

Fuente: DANE, REBP, RELAB

Variación anual del salario promedio y dependientes por sexo Diciembre (2023 – 2022)

Categoría	Total		Sin ingreso y sin retiro		Sin ingreso, sin retiro y sin suspensión	
	2023	2022	2023	2022	2023	2022
Menos de 1 smlv	14.13%	11.70%	1.83%	1.60%	0.76%	0.43%
1 smlv	19.99%	20.88%	22.58%	23.08%	23.23%	23.78%
Desde más de 1 smlv hasta 2 smlv	37.03%	37.29%	41.52%	40.59%	41.25%	40.32%
Desde 2 smlv hasta 10 smlv	26.28%	27.35%	30.90%	31.38%	31.49%	32.02%
Más de 10 smlv	2.70%	2.90%	3.25%	3.42%	3.34%	3.52%

Pesos corrientes. Solo para relaciones laborales dependientes.

Notas. Los resultados incluyen actualizaciones mensuales hasta doce meses desde el primer día del periodo de cotización diferente al subsistema de salud o hasta el último día del mes inmediatamente anterior a esta publicación. Ingresos laborales de cotizantes dependientes. El ingreso de los cotizantes dependientes corresponde a la suma de los ingresos laborales de sus relaciones como dependientes a partir de la aplicación de la rutina de cálculo de los ingresos. La información de edad y sexo proviene de integración de los cotizantes con el REBP (Registro Estadístico Base de Personas) actualizado a 18 de marzo de 2024. La desagregación por sexo y edad tiene una cobertura aproximadamente del 99% de las relaciones laborales dependientes, por lo que la suma de las desagregaciones puede diferir del total.

Fuente: DANE, REBP, RELAB

Perspectivas del mercado laboral desde el Registro Estadístico de Relaciones Laborales

Enero 2024

Abril de 2024