

Principales resultados de Estadísticas Vitales nacimientos y defunciones para el primer trimestre de 2023^{pr}, el año acumulado 2022^{pr} y el año corrido 2023^{pr} (1 de enero al 30 de abril 2023)

- En el I trimestre de 2023^{pr} se presentaron 127.676 nacimientos con una reducción de -7,9% frente al mismo periodo de 2022 cuando fueron 138.702.
- En el acumulado del año 2022^{pr} con corte al 30 de abril de 2023, se presentaron 570.355 nacimientos con una reducción del -7,5% respecto al año 2021, cuando se reportaron 616.914.
- Durante los últimos cinco años en el país, por primera vez en el 2022^{pr} (con corte al 30 de abril de 2023) se observa una caída anual en el número de nacimientos de madres inmigrantes de Venezuela, al pasar de 58.507 nacimientos registrados en el 2021 a 42.384 en 2022^{pr}, lo que equivale a una reducción del -27,6%. A su vez, los nacimientos de madres con residencia en Venezuela registran en 2022^{pr} la reducción anual más alta de la serie (2018-2022), con una caída del -52,0% respecto al año 2021.
- En 2022^{pr}, el 40,5% de los nacimientos por cesárea del país, según departamento de residencia de la madre se reportaron en la Región Caribe.
- Para el primer trimestre de 2023^{pr} se presentó una reducción de 399 casos en las defunciones fetales, con respecto al mismo periodo de 2022^{pr}. La distribución por edad gestacional es similar en los dos años, concentrándose en las edades de menos de 22 semanas, las cuales representan el 67,7% para 2023^{pr} y el 68,9% para 2022^{pr}.
- En el primer trimestre de 2023^{pr} ocurrieron y se reportaron 64.945 defunciones no fetales, con una reducción de 14.446 defunciones en relación con el mismo periodo de 2022^{pr}, que corresponde a una caída del -18,2% en las defunciones.
- Durante el primer trimestre del 2023^{pr} los adultos de 60 años y más, concentraron el mayor número de defunciones con 46.774 casos que equivalen al 72,0%, evidenciándose una disminución de 12.971, que corresponde a una reducción del -21,7% frente al mismo periodo del 2022^{pr}.
- En lo corrido del año 2023^{pr} (con corte al 30 de abril de 2023) han fallecido 542 personas por COVID-19 confirmado en el país, cifra que contrasta con los 9.718 casos de 2022^{pr}, o los 32.051 casos del 2021. Los meses de febrero, marzo y abril de 2023^{pr} muestran un promedio de casos mensuales de 64 defunciones por esta causa.

Nacimientos

Características demográficas

En el I trimestre de 2023 se presentaron 127.676 nacimientos con una reducción de -7,9% (-11.026 nacimientos) frente al mismo periodo de 2022^{pr} cuando fueron 138.702.

A su vez, en el año acumulado (con corte al 30 de abril de 2023^{pr}), respecto a 2013, ocurrieron 88.480 nacimientos menos en el país. En 2022^{pr}, comparado con 2021, se reportaron 46.559 nacimientos menos. Durante los últimos 10 años se observa un comportamiento decreciente en el número de nacimientos en Colombia. Desde 2018, dicho descenso es sostenido, siendo más marcado en el año 2022^{pr} con una reducción de -7,5% respecto al año 2021, cifra histórica, teniendo en cuenta que en el último decenio las reducciones interanuales reportadas oscilan entre el -2,1% y el -1,0%.

Igualmente, para el año corrido (1 al 30 de abril de 2023^{pr}) comparado con el mismo periodo del año anterior (1 al 30 de abril de 2022^{pr}) la tendencia es similar con 169.305 nacimientos y una reducción de -8,9% (16.623 nacimientos menos).

Por su parte, en el año 2022^{pr} la tasa bruta de natalidad es de 11,0 nacimientos por cada 1.000 habitantes. En 2022^{pr}, frente a 2021 y por área de residencia de la madre, las tasas brutas de natalidad reportan el descenso más elevado de la serie, siendo del -7,7% para las cabeceras municipales y del -8,5% para los centros poblados y rural disperso.

A su vez, la distribución de nacimientos por sexo se mantiene constante en el tiempo. Para 2022^{pr}, de los 570.355 nacimientos reportados, el 51,1% corresponde a hombres y el 48,9% a mujeres.

Características de la madre y el padre

Los nacimientos en el primer trimestre de 2023^{pr}, se siguen concentrando, al igual que el primer trimestre de 2022^{pr}, en las edades de 20 a 24 años (26,8%), 25 a 29 años (25,8%), 30 a 34 años (18,8%) y de 15 a 19 años (15,4%). Se destaca que se incrementa para el primer trimestre de 2023^{pr} la participación en los grupos de edad de 30 a 34 años, y de 25 a 29 años comparado con el mismo periodo de 2022^{pr}.

Número de nacimientos según grupos de edad quinquenal de la madre

Total, nacional

I trimestre 2022pr y 2023pr¹

Grupo de edad de la madre	I trimestre 2022pr		I trimestre 2023pr		Variación
	Total	Porcentaje	Total	Porcentaje	
Total Nacional	138.702	100,0%	127.676	100,0%	-7,9%
De 10-14 años	1.042	0,8%	894	0,7%	-14,2%
De 15-19 años	23.671	17,1%	19.711	15,4%	-16,7%
De 20-24 años	38.702	27,9%	34.198	26,8%	-11,6%
De 25-29 años	35.102	25,3%	32.887	25,8%	-6,3%
De 30-34 años	23.996	17,3%	24.033	18,8%	0,2%
De 35-39 años	12.577	9,1%	12.380	9,7%	-1,6%
De 40-44 años	3.375	2,4%	3.348	2,6%	-0,8%
De 45-49 años	202	0,1%	213	0,2%	5,4%
De 50-54 años	34	0,0%	12	0,0%	-64,7%
Sin información	1	0,0%	0	0,0%	-100,0%

Fuente: DANE – Estadísticas Vitales.
pr: Cifras preliminares

En 2022^{pr} la reducción en el volumen de nacimientos frente al año 2021, se manifiesta en todos los grupos de edad quinquenal de la madre. Entre las madres de 10 a 49 años, aquellas con edades entre los 10 a 14 y 15 a 19 años, son las que reportan disminuciones más altas.

La distribución de nacimientos según grupos de edad de la madre en 2022^{pr} muestra un comportamiento que difiere del registrado, años atrás, siendo por primera vez, más alto el volumen de nacidos vivos de madres con edades entre los 30 a 34 años, que el de madres de 15 a 19 años. Así, el aporte de nacidos vivos de madres de 30 a 34 años al total de nacimientos ocurridos en el país durante el año 2022^{pr} es de 17,9%, frente al de madres de 15 a 19 años, que se ubica en 16,4%.

De igual manera, entre enero y abril de 2023^{pr} continúa la disminución en el número de nacimientos en madres con edades entre los 10 a 14 y los 15 a 19 años, con reducciones de -12,6% y -17,6%, respectivamente, siendo esta última la reducción más alta que se observa entre los grupos de edad quinquenal de la madre para este período.

¹ El primer trimestre de 2023pr se compara contra el primer trimestre de 2022pr publicado en la página web del DANE el 28 de junio de 2022, esto se hace con el objeto de tener comparabilidad en el comportamiento del fenómeno.

Las madres de 30 a 34 años realizan el tercer aporte más alto de nacidos vivos al total nacional, con un 18,7%, mientras, las madres de 15 a 19 años quedan desplazadas al cuarto lugar, con una participación del 15,4%.

Número de nacimientos según grupos de edad quinquenal de la madre

Total, nacional

Año corrido 2022^{pr} y 2023^{pr}

Grupo de edad de la madre	Año corrido 2022 ^{pr}		Año corrido 2023 ^{pr}		Variación
	Total	Porcentaje	Total	Porcentaje	
Total Nacional	185.928	100,0%	169.305	100,0%	-8,9%
De 10-14 años	1.369	0,7%	1.197	0,7%	-12,6%
De 15-19 años	31.571	17,0%	26.011	15,4%	-17,6%
De 20-24 años	51.716	27,8%	45.678	27,0%	-11,7%
De 25-29 años	47.099	25,3%	43.577	25,7%	-7,5%
De 30-34 años	32.291	17,4%	31.744	18,7%	-1,7%
De 35-39 años	17.029	9,2%	16.404	9,7%	-3,7%
De 40-44 años	4.527	2,4%	4.391	2,6%	-3,0%
De 45-49 años	275	0,1%	288	0,2%	4,7%
De 50-54 años	50	0,0%	15	0,0%	-70,0%
Sin información	1	0,0%	0	0,0%	-100,0%

Fuente: DANE – Estadísticas Vitales.

pr: Cifras preliminares

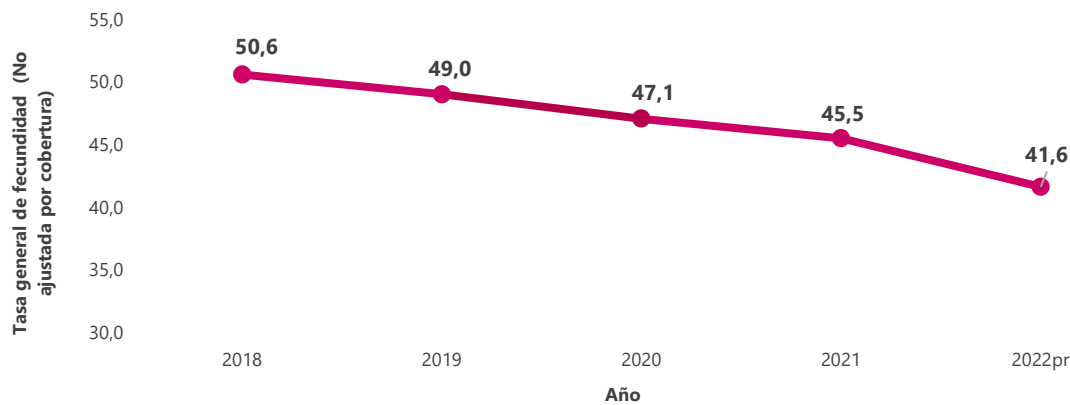
Por otro lado, para el año 2022^{pr}, sólo los nacidos vivos de madres de 11 años de edad no reportan reducciones respecto al 2021, manteniéndose en 14 nacimientos. A su vez, para este período no se observan nacimientos en madres de 10 años, después de registrar el año anterior, la cifra más alta de la serie con 79 nacimientos. Para las madres de 14, 15, 16 y 17 años en 2022^{pr}, se evidencia el número más bajo de nacimientos de la serie 2018-2022^{pr}, en estas edades.

Con corte al 30 de abril de 2023^{pr}, consistente con el descenso de la natalidad en el país, la tasa general de fecundidad en 2022^{pr}, reportó la reducción anual más alta de la serie, al pasar de 45,5 nacimientos por cada 1.000 mujeres en 2021 a 41,6 nacimientos por cada 1.000 mujeres en 2022^{pr}, lo que representa una caída del -8,5%. Frente a la tasa general de fecundidad de 2018 la reducción es del -17,7%, lo que equivale a que por cada 1.000 mujeres hay nueve nacimientos menos en 2022^{pr}.

Tasa general de fecundidad en Colombia (tasa no ajustada por cobertura)

Total, nacional

Años 2018- 2022^{pr}



Fuente: DANE – Estadísticas Vitales.
pr: Cifras preliminares

Finalmente, durante 2022^{pr} el número de nacidos vivos, hijos de madres con niveles educativos ninguno, preescolar, primaria, básica secundaria, media académica y media técnica, experimentan reducciones frente a 2021. Los nacimientos en madres con nivel educativo preescolar y primaria son los que reportan la mayor reducción anual con el -16,0%, así como la disminución más alta respecto al 2018, al pasar de 79.603 nacidos vivos en 2018 a 64.082 en 2022^{pr}, lo que equivale a una caída del -19,5%.

Características de salud del recién nacido

Para el año 2022^{pr} (con corte al 30 de abril de 2023^{pr}), por cada 1.000 nacidos vivos se registraron 869,8 nacimientos con peso entre los 2.500 y 3.999 gramos, lo que es considerado un peso normal. A su vez, por cada 1.000 nacidos vivos se reportaron 104,2 recién nacidos con bajo peso al nacer (peso inferior a 2.500 gramos). Por otro lado, 20,6 nacidos vivos por cada 1.000 presentaron macrosomía (4.000 gramos o más). Se destaca que desde 2021 se evidencia un incremento sostenido en los nacimientos con bajo peso al nacer por cada 1.000 nacidos vivos, siendo 2022^{pr} el año en el que se expresa el mayor valor con 104,2. Frente a 2018 se presenta un aumento de 14,1%, mientras que al compararse con 2021 este es de 7,1%.

Por su parte, los nacidos vivos de menos de 37 semanas completas participan en el total de nacimientos reportados en 2022^{pr} con el 11,0%, ubicándose 0,4 puntos porcentuales por encima de lo registrado para el año anterior.

Utilización de los servicios de salud

Con corte al 30 de abril de 2023^{pr}, el porcentaje de nacimientos en Colombia con madres que reciben menos de cuatro consultas prenatales en 2022^{pr} fue del 15,8%, cifra que se ubica casi tres puntos porcentuales por debajo de la reportada en 2021. Los nacimientos de madres que reciben menos de ocho consultas prenatales en 2022^{pr} también registran una reducción respecto al año 2021, al pasar de 72,4% a 68,7%. En contraste, aumenta el porcentaje de nacidos vivos en los que la madre recibe ocho o más consultas prenatales del 27,2% en 2021 al 31,2% en 2022^{pr}.

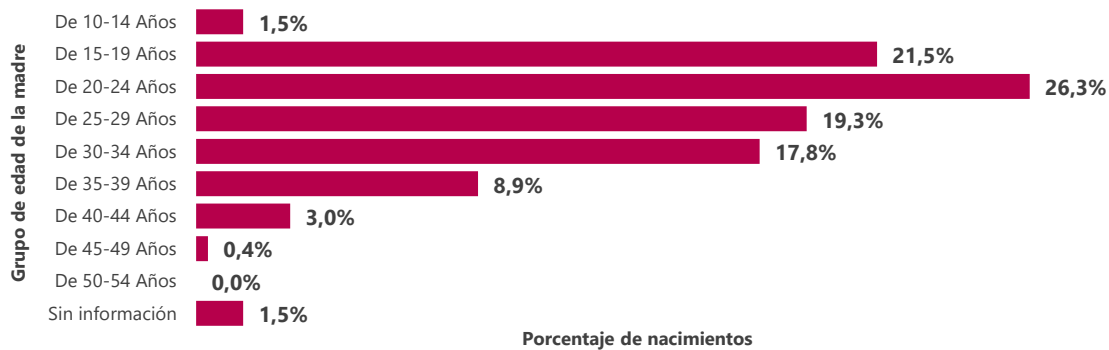
Para 2022^{pr}, El departamento de Vichada se mantiene con el porcentaje más alto de madres que no reciben controles prenatales con el 41,7%. En este mismo año, 23 de los 32 departamentos y el distrito de Bogotá presentaron disminución en el porcentaje de nacimientos en madres que no recibieron consultas prenatales con respecto al 2021. Se destaca Caldas, como el departamento con menor porcentaje de nacimientos en madres que no reciben controles en toda la serie.

Así mismo, en 2022^{pr}, Sucre (74,1%) y Córdoba (73,5%) presentan los porcentajes más elevados del país en nacimientos atendidos mediante cesárea según la residencia de la madre; pese a esto ambos departamentos muestran una disminución con respecto a 2021. Vichada, con el 12,4%, y Vaupés, con el 10,9%, presentan los menores porcentajes en este tipo de partos.

Porcentaje de nacimientos según grupo de edad de la madre

Total, nacional

Años 2021, 2022^{pr} y 2023^{pr}



pr: cifras preliminares

Fuente: DANE, Estadísticas Vitales.

Defunciones no fetales

Al comparar el primer trimestre de 2023^{pr} con el I trimestre de 2022^{pr} se evidencia una reducción de 14.446 en las defunciones no fetales y una variación del -18,2% al pasar de 79.391 a 64.945 defunciones. A su vez, al comparar el año corrido, es decir, 1 de enero al 30 de abril del 2023^{pr} – 1 de enero al 30 de abril del 2022^{pr}, la tendencia fue la misma con 13.823 casos menos (86.427 defunciones y una variación de -13,8%). De la misma forma, en 2022^{pr} (con corte al 30 de abril de 2023^{pr}) se reportaron 285.586 defunciones no fetales en todo el país, 77.503 menos que el año anterior, cuando se registraron 363.089 con una variación de -21,3%. Para la distribución por sexo el 55,4% de los fallecidos fueron hombres (158.156) y el 44,6 % fueron mujeres (127.374).

Por grupos de edad del fallecido, para el primer trimestre del 2023^{pr} los adultos de 60 años y más, concentraron el mayor número de defunciones, con 46.774 casos que equivalen al 72,0%, evidenciándose una disminución de 12.971, que corresponde a una reducción del -21,7% frente al mismo periodo del 2022^{pr}.

Por otro lado, en lo corrido de 2023^{pr} y según grupo de edad de la madre, la mayor proporción de defunciones fetales se presentó en el rango comprendido entre los 20 y 29 años, el cual concentró el 47,0% del total, es decir, 4.064 casos. Entre los periodos de tiempo comparados se observa una disminución del -6,7% en el total de defunciones fetales.

Mientras que, en el acumulado del año 2022^{pr}, también se evidenció una disminución de las defunciones fetales, con madres en el rango comprendido entre los 20 y 29 años, el cual concentró el 47,3% de las defunciones que corresponden a 13.198 casos. Para el año 2021 la mayor proporción de defunciones fetales se presentó en el mismo rango de edad de la madre, concentrando igualmente el 47,3%.

Causas de defunciones

Las defunciones por causa natural en hombres registraron, para el primer trimestre de 2023^{pr}, una reducción del -22,2% frente al mismo periodo del año 2022^{pr}. Se ubican como primera causa de muerte natural en hombres, las enfermedades isquémicas del corazón, seguidas de las enfermedades cerebrovasculares y enfermedades crónicas de las vías respiratorias inferiores. En la décima posición se ubica el tumor maligno de próstata, que en los primeros 3 meses del año 2023^{pr} cobró la vida de 838 colombianos, y en la novena posición, la causa diabetes mellitus, que en tan solo 3 meses causó la muerte de 896 hombres en el país.

Las defunciones por causa natural en mujeres, registraron para el primer trimestre de 2023^{pr} una reducción del -18,0% y se ubican igualmente como primera causa de muerte las enfermedades isquémicas del corazón, seguidas de las enfermedades cerebrovasculares y las enfermedades crónicas de vías respiratorias inferiores. Mientras que en las mujeres, el tumor maligno de la mama de la mujer, que se ubica en el noveno puesto, causó la muerte de 950 mujeres en los primeros 3 meses del año 2023^{pr}, a su vez la diabetes mellitus se ubicó en el puesto 5, causando el deceso de 1.057 mujeres.

Por otro lado, con respecto a causas de defunción externas, en el primer trimestre de 2023^{pr} el número de defunciones por agresiones (homicidios) en hombres disminuyó -1,5% con relación al mismo periodo de 2022^{pr}, aunque permanece como la primera causa externa de muerte en hombres.

Los accidentes de transporte terrestre se mantuvieron en el segundo lugar con un total de 1.699 casos, evidenciando un nuevo incremento del 6,7% frente al mismo periodo del año 2022^{pr}. Las lesiones autoinfligidas intencionalmente (suicidios) se incrementaron un 2,4% en el primer trimestre de 2023^{pr}.

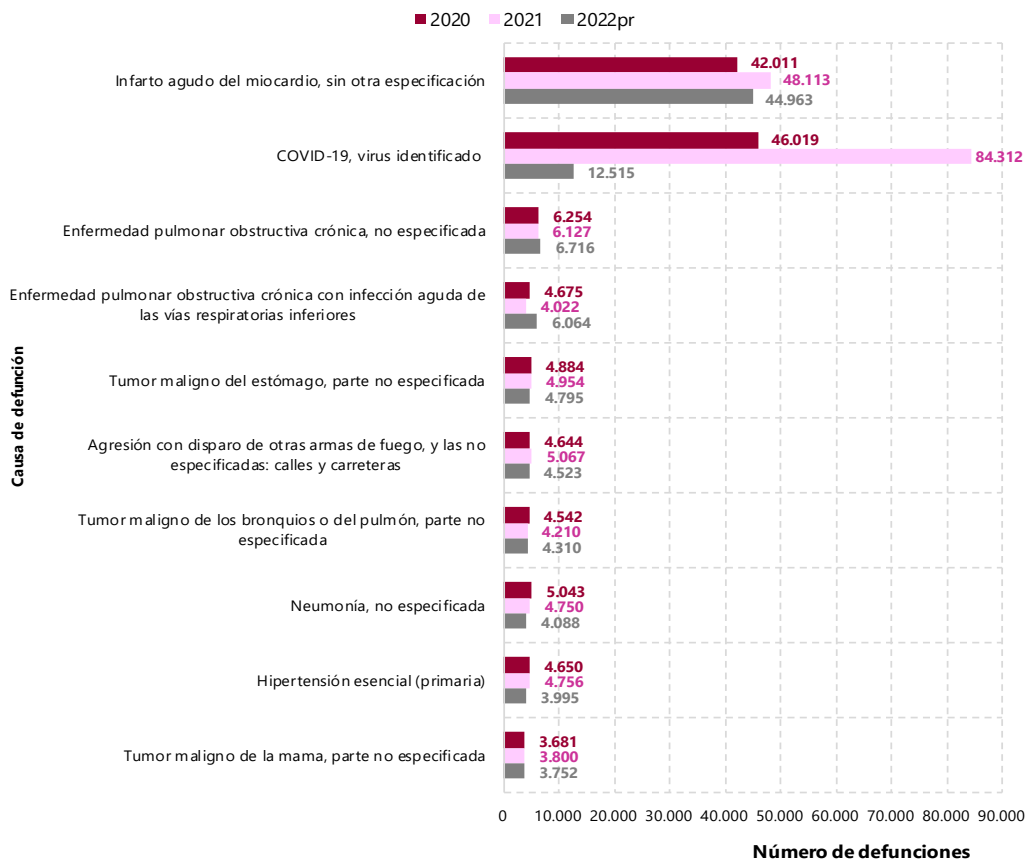
En mujeres, se evidencia una disminución en el número de defunciones por causa externa, pasando de 1.322 en el primer trimestre de 2022^{pr} a 1.298 en el mismo periodo de 2023^{pr}, lo que da cuenta de una reducción del -1,8%. Los accidentes de transporte terrestre registraron un ligero descenso de -0,3% en el primer trimestre de 2023^{pr} en comparación con el mismo periodo de 2022^{pr}; y las agresiones (homicidios) en mujeres disminuyen en -17,0% entre los periodos comparados.

Mientras que, dentro de las diez primeras causas de defunción en hombres en lo corrido del 2023^{pr}, las enfermedades isquémicas del corazón ocupan el primer lugar con el 16,6%, presentando una disminución del -17,0% en relación con el mismo periodo del año anterior. A su vez y para el año corrido 2023^{pr}, el resto de ciertas enfermedades infecciosas y parasitarias, grupo en donde se clasifican las defunciones por COVID-19 confirmado y sospechoso, desaparece del top 10 de defunciones, cuando en el mismo periodo del 2022^{pr} ocupaba el segundo lugar que ahora lo tienen las agresiones (homicidios).

En mujeres, en lo corrido del año 2023^{pr}, las enfermedades isquémicas del corazón concentraron el 17,3% de las defunciones ocurridas en el país. Al igual que en el caso de los hombres, el grupo 109 resto de ciertas enfermedades infecciosas y parasitarias, desaparece del top 10.

Es importante resaltar que en el acumulado de 2022^{pr} las defunciones no fatales según causa a 4 dígitos CIE-10, la causa COVID-19, virus identificado fue la segunda causa de defunción en Colombia con un total de 12.515 casos, que contrastan con las 84.312 defunciones reportadas en el año 2021. En primer lugar y con 44.963 defunciones se encuentran, el infarto agudo de miocardio que representa el 15,7% de todas las defunciones del país, afectando en mayor proporción a los hombres con el 53,6% de los casos.

Defunciones no fatales según causa a 4 dígitos CIE-10 Total, nacional – Año acumulado 2022^{pr}, cifras definitivas 2021 y 2020



Fuente: DANE- Estadísticas Vitales.
pr: cifras preliminares

Es de destacar, que en el análisis por sexo y grandes grupos de la lista 6/67 en la serie 2013 a 2022^{pr}, se observa para ambos sexos que las enfermedades del sistema circulatorio causan la muerte a la mayor cantidad de colombianos. La principal diferencia es que mientras en los hombres la segunda causa de muerte son las causas externas, en mujeres son los tumores o neoplasias cancerígenas.

Para las cinco primeras causas de defunción en niños y niñas menores de 1 año en Colombia (Lista 6/67), las principales causas de defunción son aquellas malformaciones congénitas, deformidades y anomalías cromosómicas que en el año 2022^{pr} causaron la muerte de 1.561 niños y niñas menores de un año de edad. Los trastornos respiratorios específicos del periodo perinatal causaron la muerte de 1.382 bebés y las sepsis bacterianas del recién nacido, un total de 686 casos.

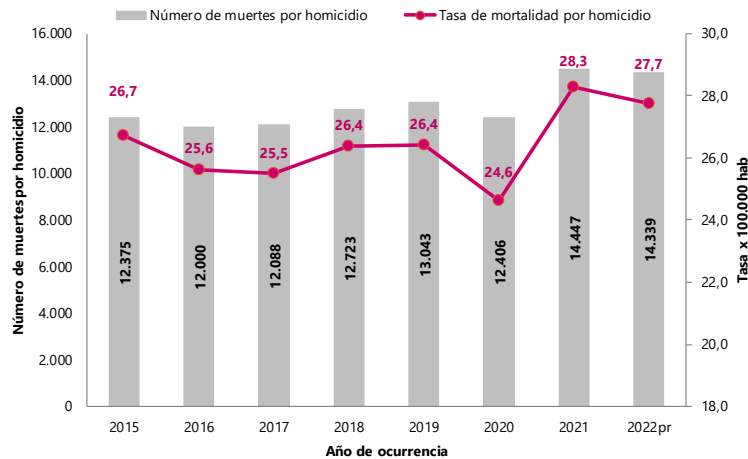
Por otra parte, las enfermedades isquémicas del corazón causaron la muerte de 45.242 adultos mayores en Colombia en el 2022^{pr}. En conjunto las EIC, las enfermedades cerebrovasculares y las enfermedades hipertensivas causaron la muerte de 70.324 adultos mayores (60 y más años) en el 2022^{pr}. Y las enfermedades crónicas de vías respiratorias y las infecciones respiratorias agudas causaron la muerte a 22.365 adultos mayores.

Ampliaciones temáticas (cifras definitivas 2015-2021, acumulado 2022^{pr} con corte al 30 de abril de 2023^{pr})

En cuanto a las agresiones (homicidios), en el 2022^{pr} se observa una reducción de 108 respecto al año 2021, lo cual equivale a una disminución de -0,7%. Las tasas específicas por agresiones (homicidios) de los años 2021 y 2022^{pr} son las más altas en la serie analizada.

Así mismo, para el año 2022^{pr} se presentó una reducción de -1,1% en el número de muertes por agresiones (homicidios) en mujeres, en el país. Se observa cómo la tasa de mortalidad por agresiones (homicidios) por 100.000 mujeres para el año 2022^{pr} tiende a estabilizarse en los últimos tres años.

Número y tasa de mortalidad por homicidio en Colombia Total nacional - Años 2015-2022^{pr}

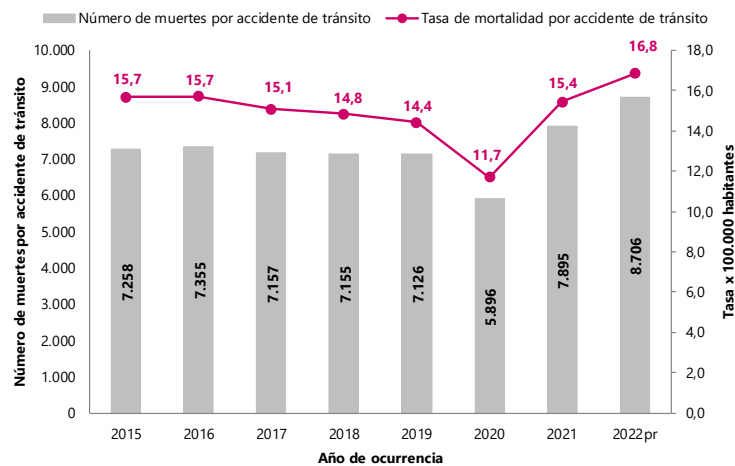


pr: Cifras preliminares

Fuente: DANE – Estadísticas Vitales.

Por su parte, en cuanto a la tasa de mortalidad por accidentes de tránsito, que había disminuido en el 2020, probablemente debido a las medidas de confinamiento, en el año 2022^{pr} registra un incremento el cual alcanza un valor superior al observado en la serie 2015- 2019, con una tasa de 16,8 defunciones por cada 100.000 habitantes, y en comparación con el año 2021 se observa un crecimiento del 10,3% en el volumen de las defunciones por esta causa.

Número y tasa de mortalidad por accidentes de tránsito en Colombia Total nacional - Años 2015-2022^{pr}



pr: Cifras preliminares

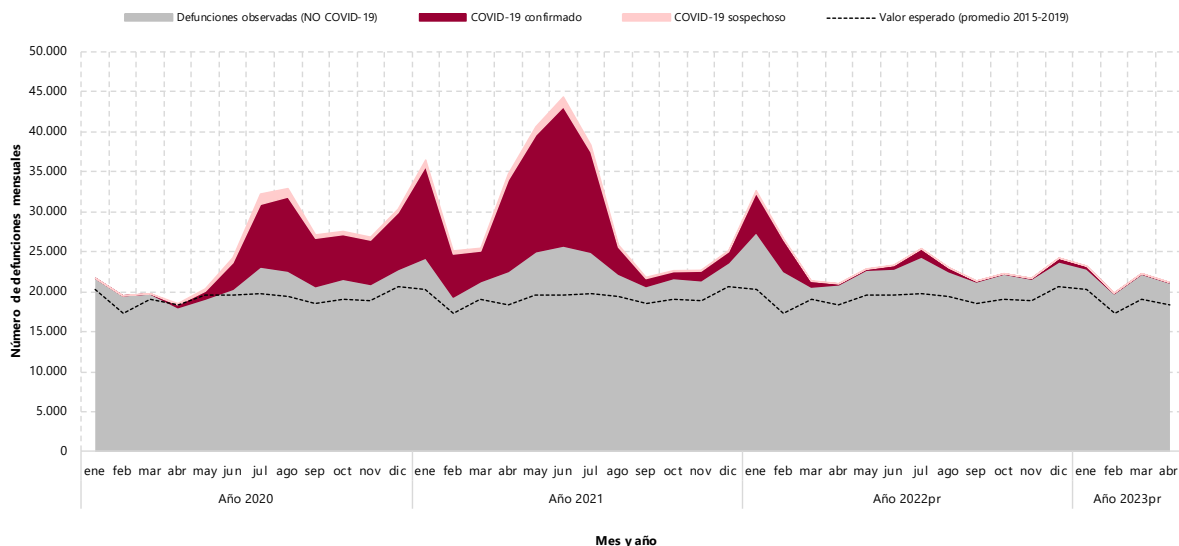
Fuente: DANE – Estadísticas Vitales.

Al analizar la distribución de la mortalidad, según año y actor vial involucrado, se registra que en la serie es constante la participación de los motociclistas como los actores viales que más fallecen en accidentes de tránsito, le siguen los peatones, los ocupantes de vehículos de 4 o más ruedas y en el último lugar los ciclistas o bici usuarios. Por su parte, la edad media de un peatón que fallece en un accidente de tránsito en Colombia es de 55 años, en el caso de los ciclistas o bici usuarios, la edad media en 2022^{pr} fue de 49 años, y en el caso de los motociclistas la edad media fue de 34 años en el mismo año.

Defunciones por COVID-19² confirmado y sospechoso en Colombia

En lo corrido del año 2023^{pr} (con corte al 30 de abril de 2023^{pr}) han fallecido 542 personas por COVID-19 confirmado en el país, cifra que contrasta con los 9.718 casos de 2022^{pr}, o los 32.051 del 2021. Los meses de febrero, marzo y abril de 2023^{pr} muestran un promedio de casos mensuales de 64 defunciones por esta causa.

Exceso de mortalidad por todas las causas según mes de ocurrencia Total, nacional – enero 2020 a abril 2023^{pr}



Fuente: DANE- Estadísticas Vitales.
pr: cifras preliminares

A su vez, en las primeras semanas de 2023^{pr}, las defunciones por todas las causas a nivel nacional muestran un descenso progresivo hasta llegar a niveles muy cercanos a los que se observaban a inicios del año 2020.

² Las consideraciones metodológicas del análisis de defunciones por COVID-19 pueden ser consultadas en el boletín técnico y en la presentación.

Eventos de interés en salud pública

La tasa de mortalidad por desnutrición en menores de 5 años desciende levemente desde el año 2019 hasta el año 2020, donde el indicador se sitúa en 6,9 defunciones por cada 100.000 niños y niñas menores de 5 años, para luego subir nuevamente a 8,0 en el 2021 y llegar a 10,0 en 2022^{pr}. Por totales en el año 2022^{pr} (con corte al 30 de abril de 2023^{pr}) se observan 71 defunciones más al pasar de 306 a 377. Por departamento, para 2022^{pr} la tasa de mortalidad más alta la tuvo La Guajira, 8,5 veces la tasa nacional, seguida por Chocó, que fue 7,7 veces y Vichada, que fue de 5,8 veces.

Por su parte, los fallecimientos de menores de 5 años por infección respiratoria aguda (IRA) mostraron una reducción significativa, con una tasa de mortalidad que cae desde 17,0 defunciones por cada 100.000 niños y niñas menores de 5 años en el año 2018, a 13,4 en el 2019 y 6,9 en 2020, no obstante, en 2021 sube nuevamente a 8,6 y en el 2022^{pr} se evidencia un nuevo incremento para llegar a los 12,5 y donde el número de defunciones pasaron de 428 a 469 casos. El departamento del Vaupés presenta una tasa de mortalidad por IRA en menores de 5 años de 111,6 fallecidos por cada 100.000 habitantes, le siguen Amazonas con una tasa de 73,2, Chocó con 46,2, y La Guajira con 36,0.

Para finalizar, los fallecimientos de menores de 5 años para la enfermedad diarreica aguda (EDA), muestra un comportamiento oscilante en los últimos años, donde la tasa de mortalidad por 100.000 niños y niñas menores de 5 años varía entre 3,4 y 6,6 en la serie. Se observa un pico de defunciones por esta causa en el año 2019 en donde la cifra llega a los 6,6 casos por cada 100.000 menores de 5 años

Acerca de Estadísticas vitales (EEVV)

El Departamento Administrativo Nacional de Estadística (DANE) produce las estadísticas vitales con base en los registros administrativos que se obtienen de los certificados de nacido vivo y de defunción, diligenciados por los médicos o funcionarios de salud autorizados que atienden estos hechos. Otras fuentes incluidas son el Instituto Nacional de Medicina Legal y Ciencias Forenses, que certifica defunciones objeto de necropsia médico legal y las oficinas de Registro Civil, las cuales diligencian los certificados cuando no hay contacto con el sector salud.

Objetivo general: consolidar, producir y difundir la información estadística de los nacidos vivos y las defunciones, ocurridos en el territorio nacional.

Objetivos específicos:

- Acopiar y consolidar el número de nacidos vivos y defunciones que ocurren en el país y en sus diferentes subdivisiones geográficas (regiones, departamentos y municipios).
- Proporcionar los insumos y los elementos conceptuales y metodológicos para facilitar el cálculo de los principales indicadores de salud pública como son: tasa bruta de natalidad, tasas de fecundidad, tasa de mortalidad infantil, tasa de mortalidad general, razón de mortalidad materna, esperanza de vida al nacer, entre otros.
- Proporcionar la información demográfica necesaria para llevar a cabo las estimaciones del nivel y estructura de la mortalidad y fecundidad, insumos básicos para las proyecciones de población.
- Proporcionar los insumos para la medición de Objetivos de Desarrollo Sostenible (ODS).

Es de recordar que desde el pasado 24 de septiembre de 2021 las publicaciones de nacimientos y defunciones se separaron. Las cifras se presentan en dos boletines diferentes con el fin de analizar cada fenómeno por aparte y a mayor profundidad.

Otro cambio importante a partir de la misma fecha está en el boletín de nacimientos, que ya no estará en clave del periodo de tiempo sino de la temática. Esto quiere decir que el centro del análisis será el fenómeno de interés y los periodos serán transversales, mencionándose cada uno dependiendo de la relevancia dentro del mismo. De esta forma, el boletín siempre presentará la información más relevante para la comprensión de la temática, facilitando su utilización para la toma de decisiones y evitando ser repetitivo.

En ese nuevo boletín de nacimientos, la información se presenta en cuatro (4) capítulos: el primero presenta variables e indicadores relacionados con las características demográficas de los nacimientos en Colombia, un segundo capítulo aborda las características de la madre y el padre del recién nacido, el tercero trata de las características de salud del recién nacido y el cuarto capítulo se refiere a aspectos relacionados con la utilización de servicios de salud. Todas las variables e indicadores usados toman como fuente las variables consignadas en el certificado de nacido vivo y no contemplan, por ahora, ningún cruce o análisis ampliado con otra fuente de información.



@DANE_Colombia



/DANEColombia



/DANEColombia



DANEColombia

Si requiere información adicional, contáctenos a través del correo

contacto@dane.gov.co

Departamento Administrativo Nacional de Estadística (DANE)
Bogotá D.C., Colombia

www.dane.gov.co