

MESEP / Misión para el Empalme de las Series de Empleo, Pobreza y Desigualdad

RESULTADOS FASE 1: EMPALME DE LAS SERIES DE MERCADO LABORAL, POBREZA Y DESIGUALDAD

Bogotá, Agosto 2009

Contenido

- 1. Antecedentes: Pérdida de comparabilidad de las series de Empleo, Pobreza y Desigualdad**
- 2. Diagnóstico del impacto del cambio metodológico de las Encuestas de Hogares**
- 3. Series empalmadas de indicadores de Empleo, Pobreza y desigualdad**

Contenido

1. **Antecedentes: Pérdida de comparabilidad de las series de Empleo, Pobreza y Desigualdad**
2. Diagnóstico del impacto del cambio metodológico de las Encuestas de Hogares
3. Series empalmadas de indicadores de Empleo, Pobreza y desigualdad

1. Antecedentes

Punto de partida

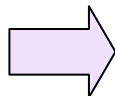
Pérdida de la comparabilidad de las series de indicadores de mercado laboral, pobreza y desigualdad, por efecto de los cambios metodológicos asociados al mejoramiento de las encuestas de hogares a partir del segundo semestre de 2006.

- Encuesta Continua de Hogares (ECH), 2001- 2006 (I sem.)
- Gran Encuesta Integrada de Hogares (GEIH) 2006 (II sem.)-**actualidad**

1. Antecedentes

Cambios metodológicos al pasar de la ECH a la GEIH

A partir de 3er trimestre de 2006 se inicia la recolección de la Gran Encuesta Integrada de Hogares (GEIH)



1. *Tamaño y estructura de la muestra* (de 13 ciudades a 23)
2. *Tipo de informante* (de idóneo a directo)
3. Cambio en *medio de captura* de la información (de papel a Dispositivo Móvil de Captura - DMC)
4. Cambio en *longitud del cuestionario* y en el *orden* de categorías de respuesta

1. Antecedentes

Efectos del cambio metodológico

Variaciones significativas en los niveles de las series de los indicadores de mercado laboral, pobreza y desigualdad.

- Pérdida de comparabilidad de las series ECH vs. GEIH

1. Antecedentes

Cinco pasos para abordar el problema de comparabilidad

1. **El DANE conforma la Comisión de Expertos Independientes (CEI). Noviembre de 2006**
 - El cambio en la muestra no afectó las estimaciones de mercado laboral (Paralelo 1 / feb - mar 07)
 - El medio de captura, la extensión y orden del formulario afectaron las estimaciones de mercado laboral- menor Tasa Global de Participación y de Ocupación- (Prueba experimental nov - dic 07)

2. **El DANE y el DNP solicitan apoyo de la CEPAL (informe), quien asesora la CEI. Diciembre de 2006**
 - Propone ejercicios de escritorio y de campo (**encuestas paralelas y prueba experimental**) para identificar origen de las diferencias (estadísticas o económicas) que se generaron sobre cifras de mercado laboral

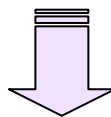
1. Antecedentes

Cinco pasos para abordar el problema de comparabilidad

3. El DANE y el DNP acuerdan implementar **una Encuesta Paralela de la ECH (ECHp). Noviembre 2007 - Diciembre de 2008**
4. El DANE adopta **correctivos al trabajo de campo. Julio de 2007.**
 - Reducción del tamaño del cuestionario, capacitación, uso intensivo del monitoreo virtual.
5. **Gobierno Nacional, en cabeza del DANE y el DNP, crea la Misión para el Empalme de las Series de Empleo, Pobreza y Desigualdad (MESEP). Enero - Agosto de 2009**

1. Antecedentes

Conformación de la *MESEP*



Grupo Decisor

Esteban Piedrahita
(Carolina Rentería)
Director DNP

Héctor Maldonado
Director DANE

Grupo de Expertos

Jorge Iván González - Universidad Nacional
Manuel Ramírez - Universidad del Rosario
Mauricio Santa María - Fedesarrollo
Carlos Eduardo Vélez - Independiente
Carlos Sepúlveda (Subdirector DANE)
Juan Mauricio Ramírez (Subdirector DNP)
(Andrés Escobar)
Roberto Angulo (*secretario técnico*)

Banco Mundial / John Newman

CEPAL / Juan Carlos Feres

Grupo Técnico

Equipo DANE
Equipo DNP
Equipo BM
Equipo CEPAL

Convenio 002 DNP-DANE

Resolución 0039

1. Antecedentes

Objetivos de la *MESEP*

Fase 1 (Ene / Ago 2009)

1. **Analizar el impacto del cambio metodológico** de las Encuestas de Hogares sobre las series de mercado laboral, pobreza y desigualdad
2. Elaborar **propuesta metodológica de empalme de series** de mercado laboral, pobreza y desigualdad – preservando el ajuste a Cuentas Nacionales y las líneas de pobreza vigentes-

Objetivos de la *MESEP*

Fase 2 (Sep 2009 / 2010)

3. Proponer una **nueva metodología** para la medición de la pobreza – nuevas líneas de pobreza y revisión de ajustes al ingreso –
4. Análisis del impacto de los programas públicos sobre la pobreza y la desigualdad.
5. Proponer **nuevo arreglo institucional** para la medición, discusión y divulgación de la pobreza y la desigualdad

1. Antecedentes

Metodología de trabajo de la *MESEP*

Período Fase 1	Enero - Agosto de 2009
Sesiones de trabajo	20
Presentaciones	37
Metodología	<ol style="list-style-type: none">1. Sesiones de trabajo del grupo de expertos para discutir estimaciones y análisis preparados por el equipo técnico (DANE-DNP)2. Acuerdos metodológicos y estadísticos

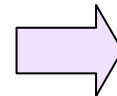
Contenido

1. Antecedentes: Pérdida de comparabilidad de las series de Empleo, Pobreza y Desigualdad
2. **Diagnóstico del impacto del cambio metodológico de las Encuestas de Hogares**
3. Series empalmadas de indicadores de Empleo, Pobreza y desigualdad

2. Diagnóstico del impacto del cambio metodológico

Elaboración del diagnóstico

- **Medición del efecto de los factores** sobre la calidad y la comparabilidad de las series de mercado laboral, pobreza y desigualdad.
- Con base en 5 encuestas:
 - ✓ ECH (2001 - 2006)
 - ✓ Paralelo corto (feb. - mar. 2007)
 - ✓ ECHp (2008) "Paralela"
 - ✓ GEIH (2006 - 2008)
 - ✓ Prueba Experimental (nov-dic 2007)



Factores que afectaron la calidad y comparabilidad de las series

- Composición y tamaño de muestra, tipo de informante, medio de captura, cuestionario - longitud y orden-
- Variable ingreso: aplicación del ajuste a Cuentas Nacionales para corregir subdeclaración

2. Diagnóstico del impacto del cambio metodológico

Diagnóstico: Mejor calidad de los estimadores GEIH vs. ECH

1. Mayor precisión en las estimaciones debido al aumento del tamaño de muestra (menores errores muestrales)
2. Eleva la representatividad estadística para las Grandes Ciudades de 13 a 23
3. Menor proporción de ingreso imputado con respecto al ingreso total
4. Menor ajuste de ingresos por subdeclaración (Cuentas Nacionales)

Contenido

1. Antecedentes: Pérdida de comparabilidad de las series de Empleo, Pobreza y Desigualdad
2. Diagnóstico del impacto del cambio metodológico de las Encuestas de Hogares
3. **Series empalmadas de indicadores de Empleo, Pobreza y desigualdad**

3. Series empalmadas

- **Metodología de empalme: ajustar los indicadores de la ECH a la GEIH 2008** (no se modifican los indicadores GEIH 2008)

- Se estiman los **factores de empalme** como las diferencias relativas entre los indicadores de la GEIH 2008 y la ECHp 2008

- Se ajustan los indicadores de la ECH (2002-2005) aplicando el factor de empalme respectivo

3. Series empalmadas

Mercado Laboral

Indicadores: **Tasa Global de Participación (TGP), Tasa de Ocupación (TO) y Tasa de Desempleo (TD)**

Período: **2002 - 2008, muestra trimestral**

Pobreza

Indicadores: **Incidencia de la pobreza e indigencia**

Período: **2002 - 2008 (sin 2006 y 2007), muestra anual**

Desigualdad

Indicadores: **Coficiente de Gini**

Período: **2002 - 2008 (sin 2006 y 2007), muestra anual**

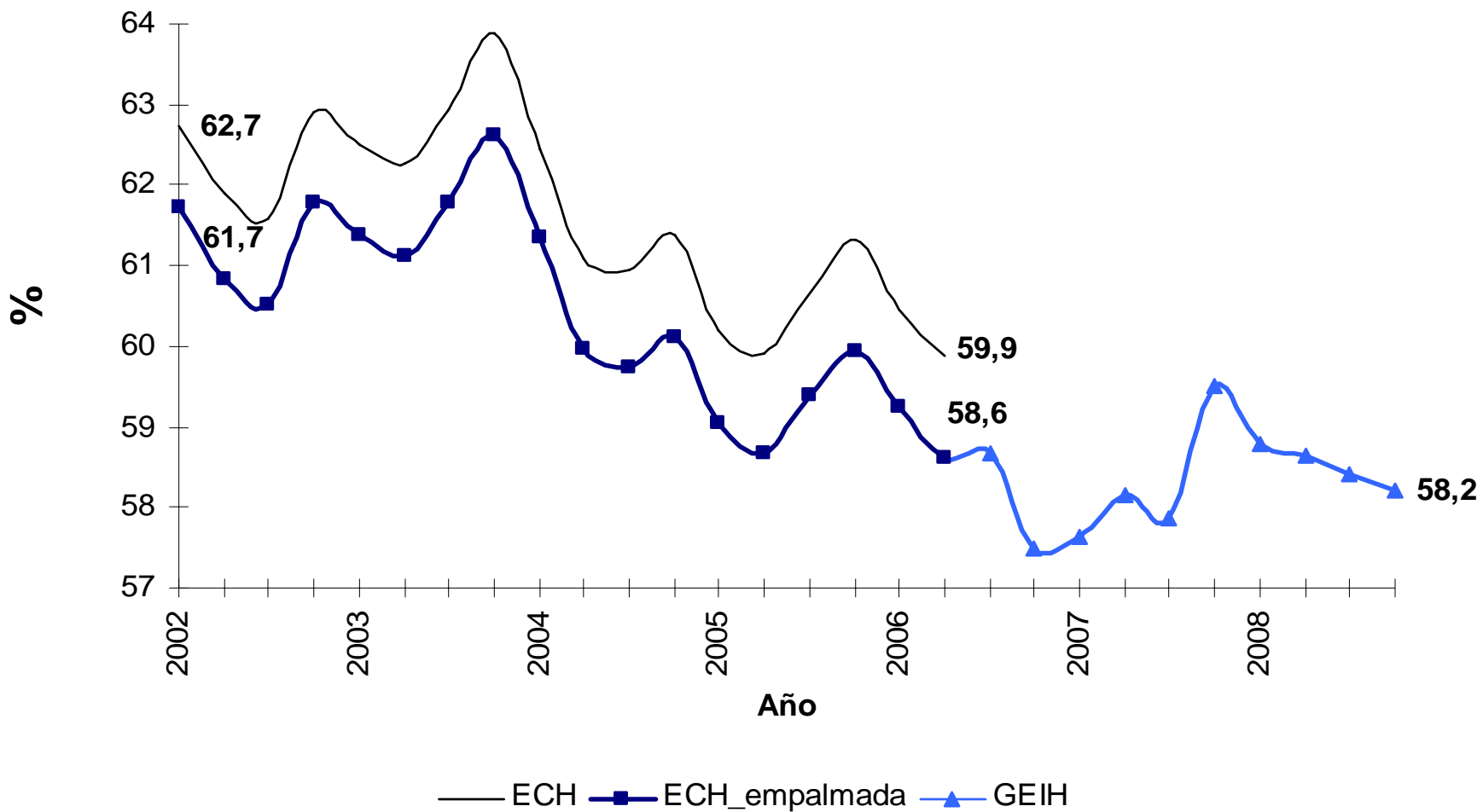
Dominios: Nacional, Cabecera (urbano), Resto (rural) y 13 áreas metropolitanas

3. Series empalmadas

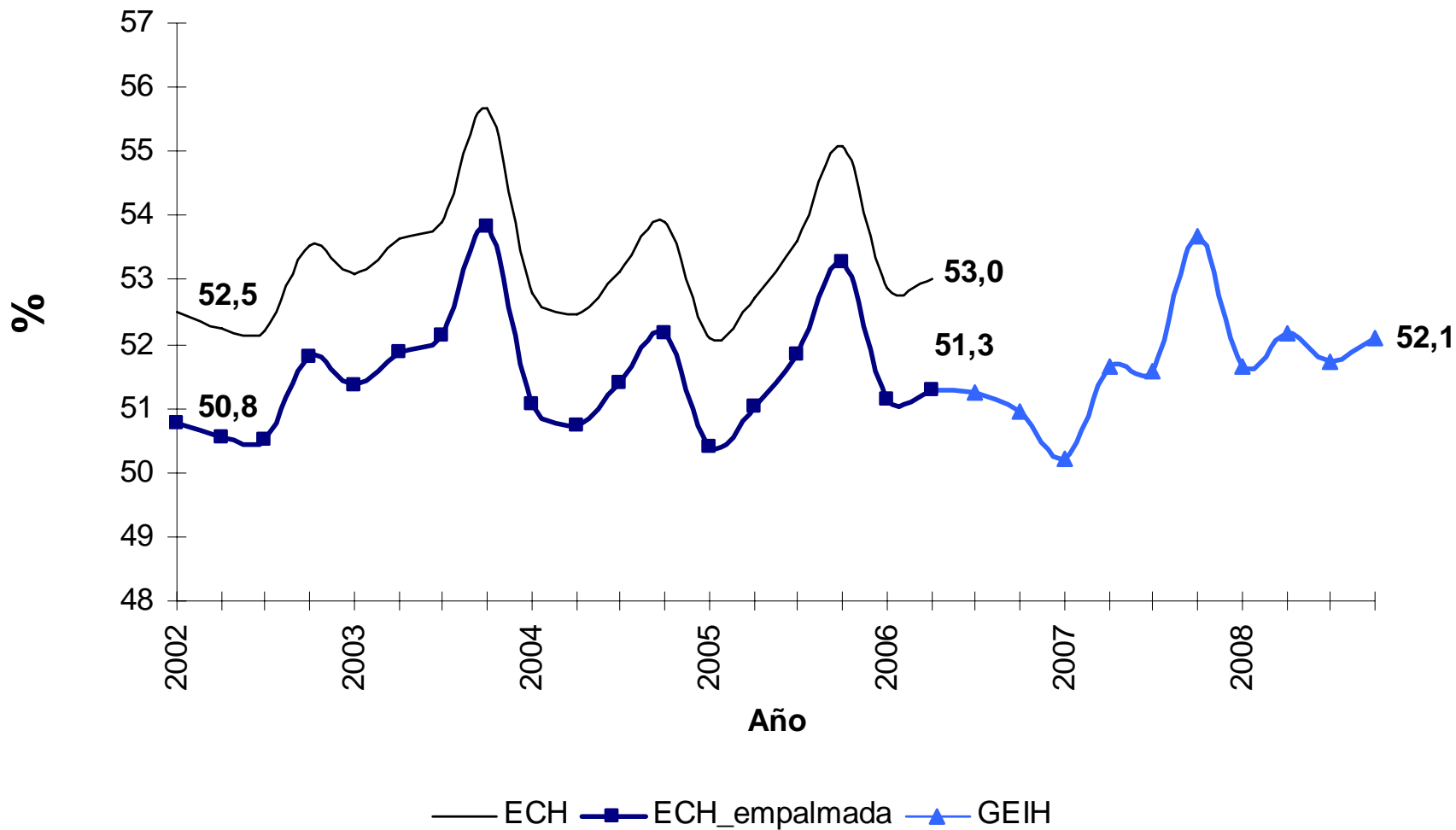
Las series empalmadas de pobreza y desigualdad utilizan la muestra anual (y no la trimestral como se venía haciendo), y omiten los años 2006 y 2007

- La utilización del acumulado anual permite mayor precisión en las estimaciones al garantizar menores errores estándar
- Se omite el año 2006 para la series de pobreza y desigualdad por ser el año de transición de la ECH a la GEIH :
 - ✓ No existe información completa para el año 2006 con ninguna de las dos encuestas, ECH o GEIH
 - ✓ Calidad inferior de la ECH y GEIH 2006
- Se omite el 2007 por ser el año en el cual la GEIH se encuentra en período de estabilización, razón por la cuál se observan comportamientos erráticos en la variable ingreso.

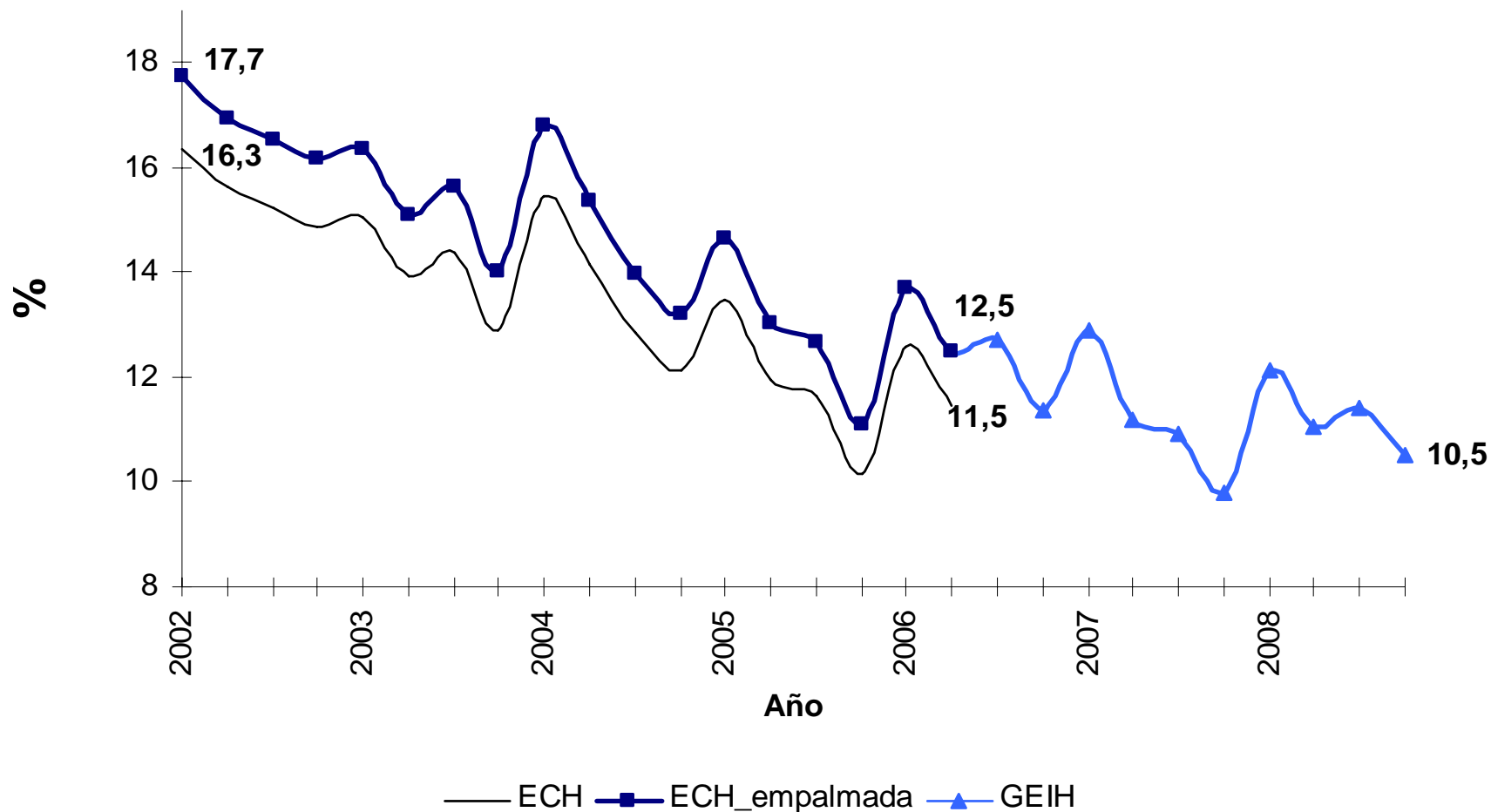
Tasa Global de Participación trimestral 2002-2008 Nacional



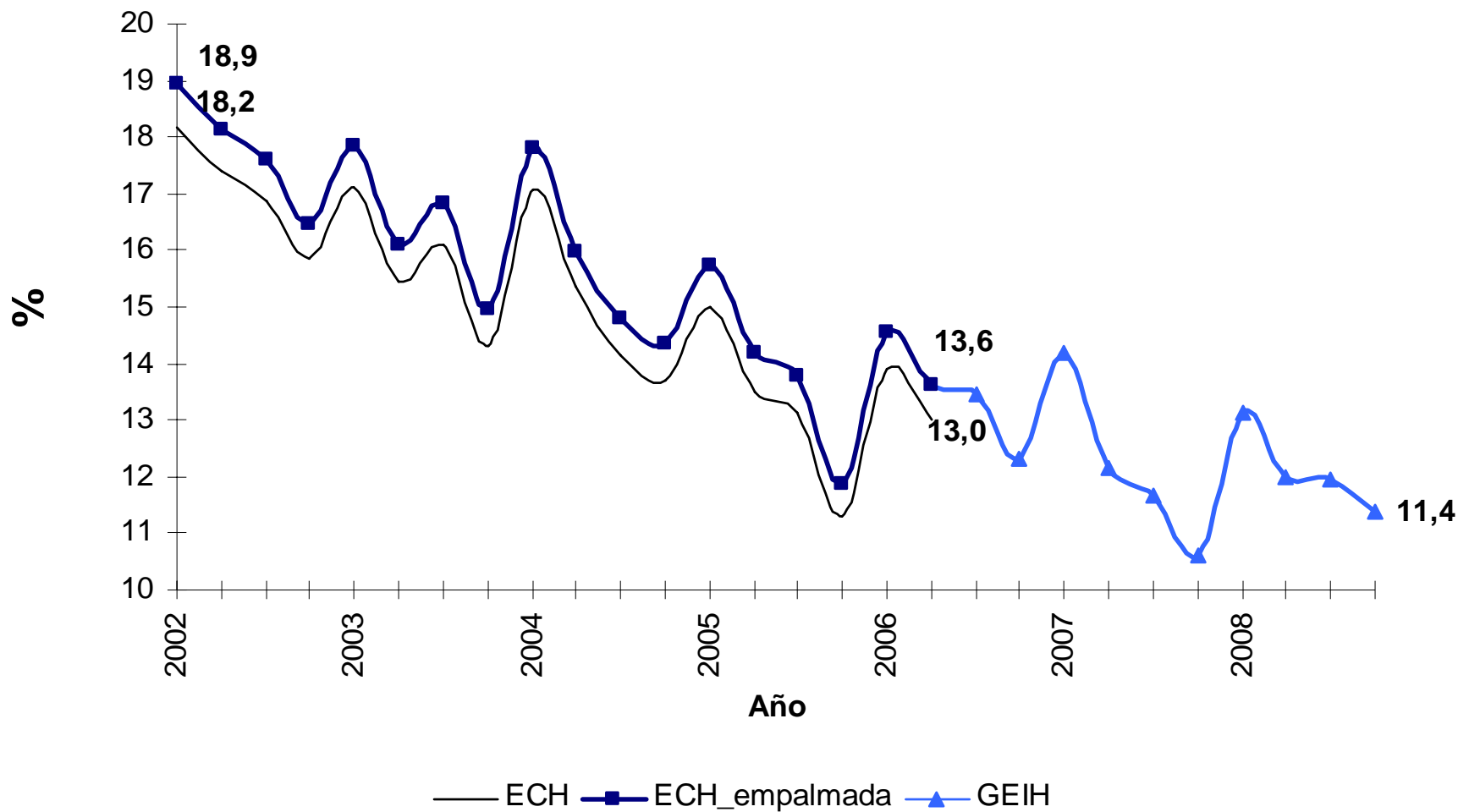
Tasa de Ocupación trimestral 2002-2008 Nacional



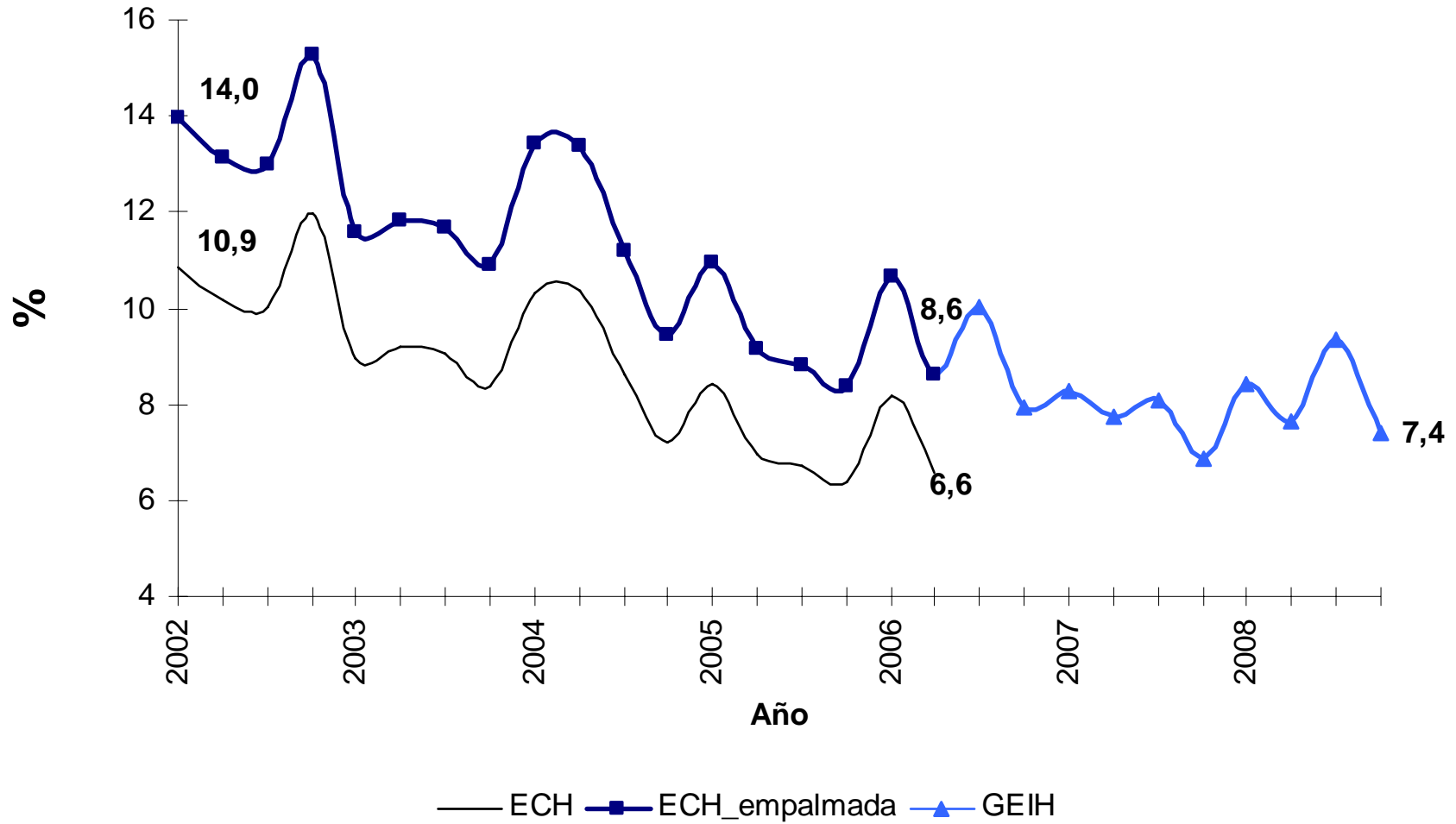
Tasa de Desempleo trimestral 2002-2008 Nacional



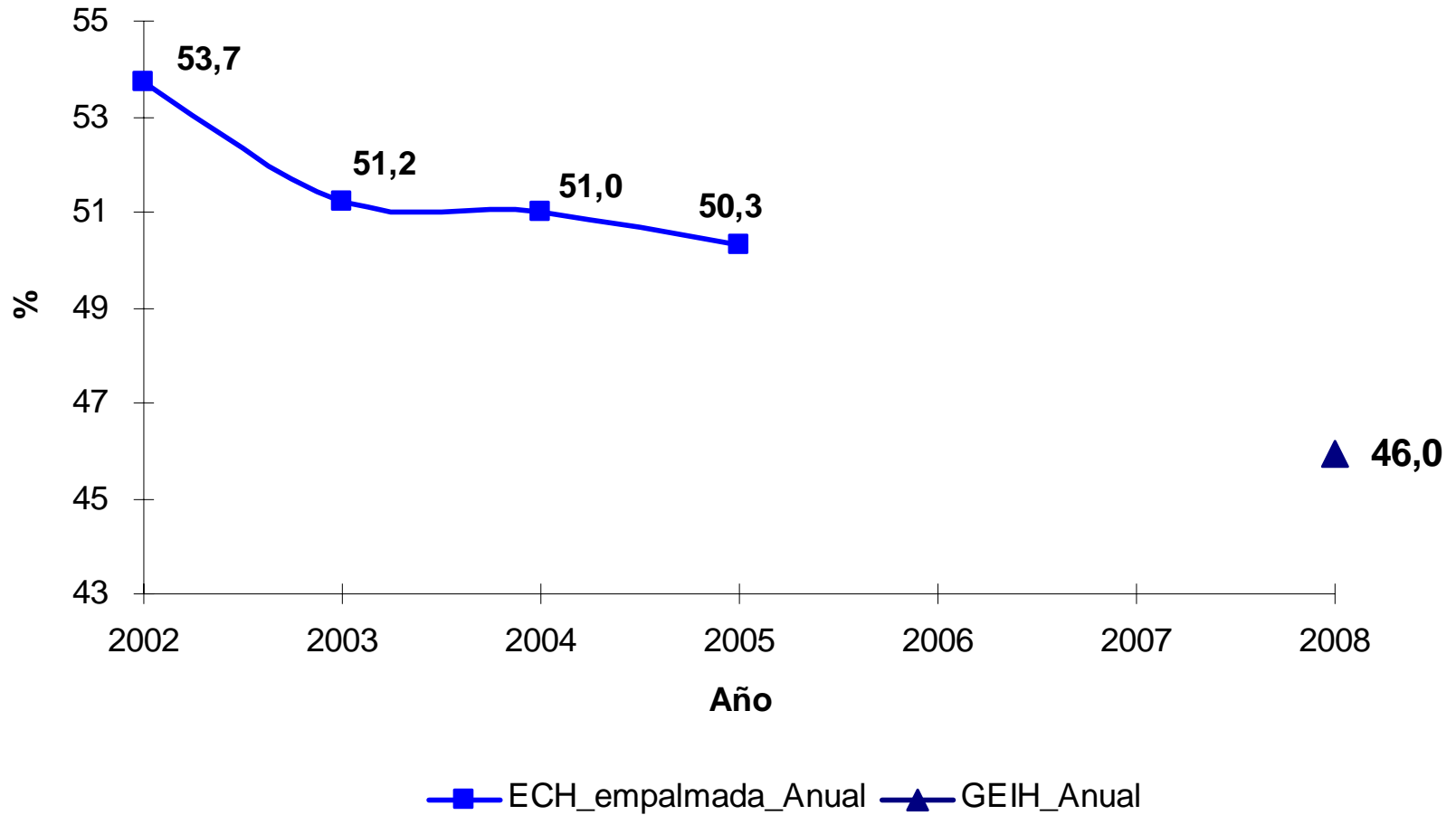
Tasa de Desempleo trimestral 2002-2008 Cabecera



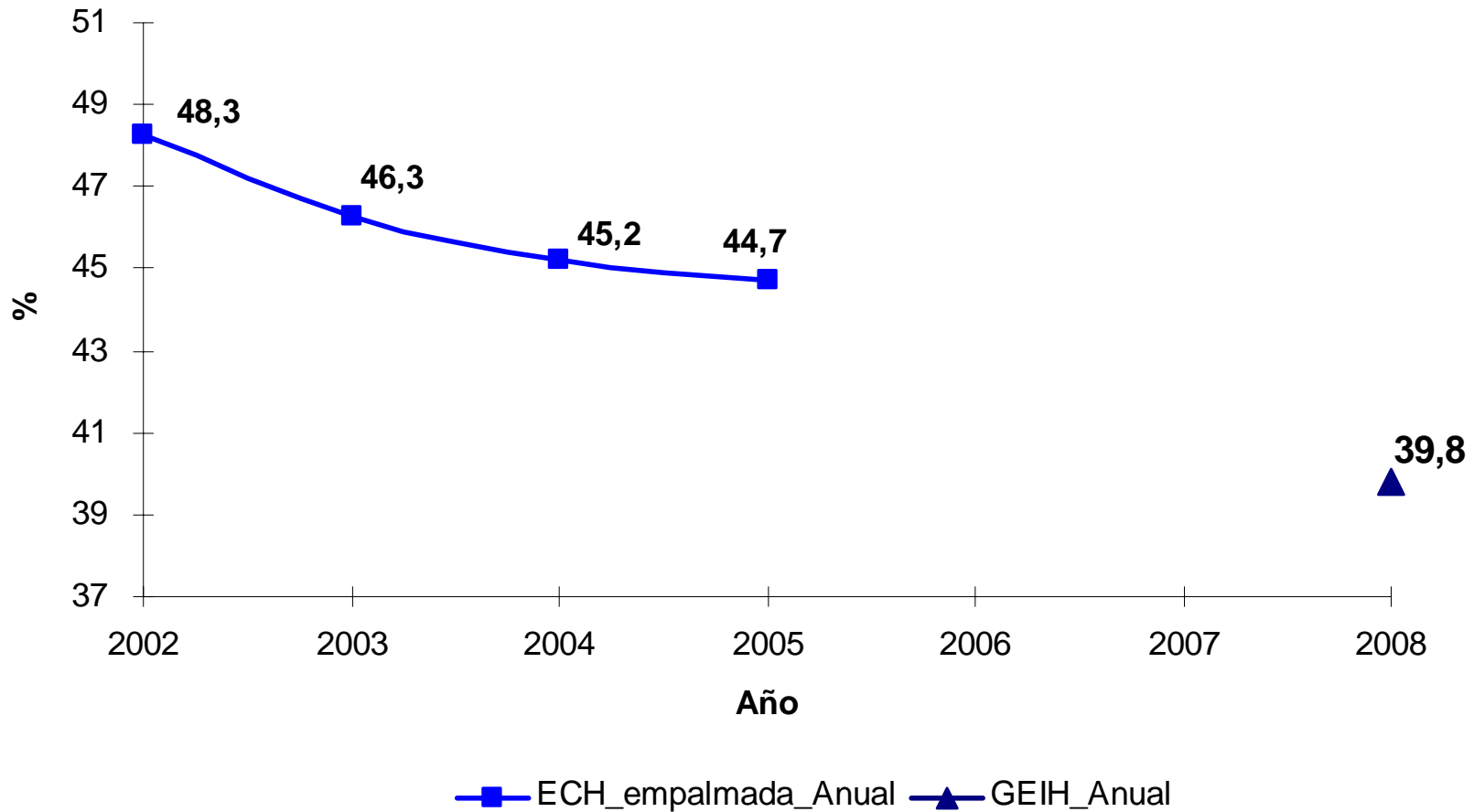
Tasa de Desempleo trimestral 2002-2008 Resto



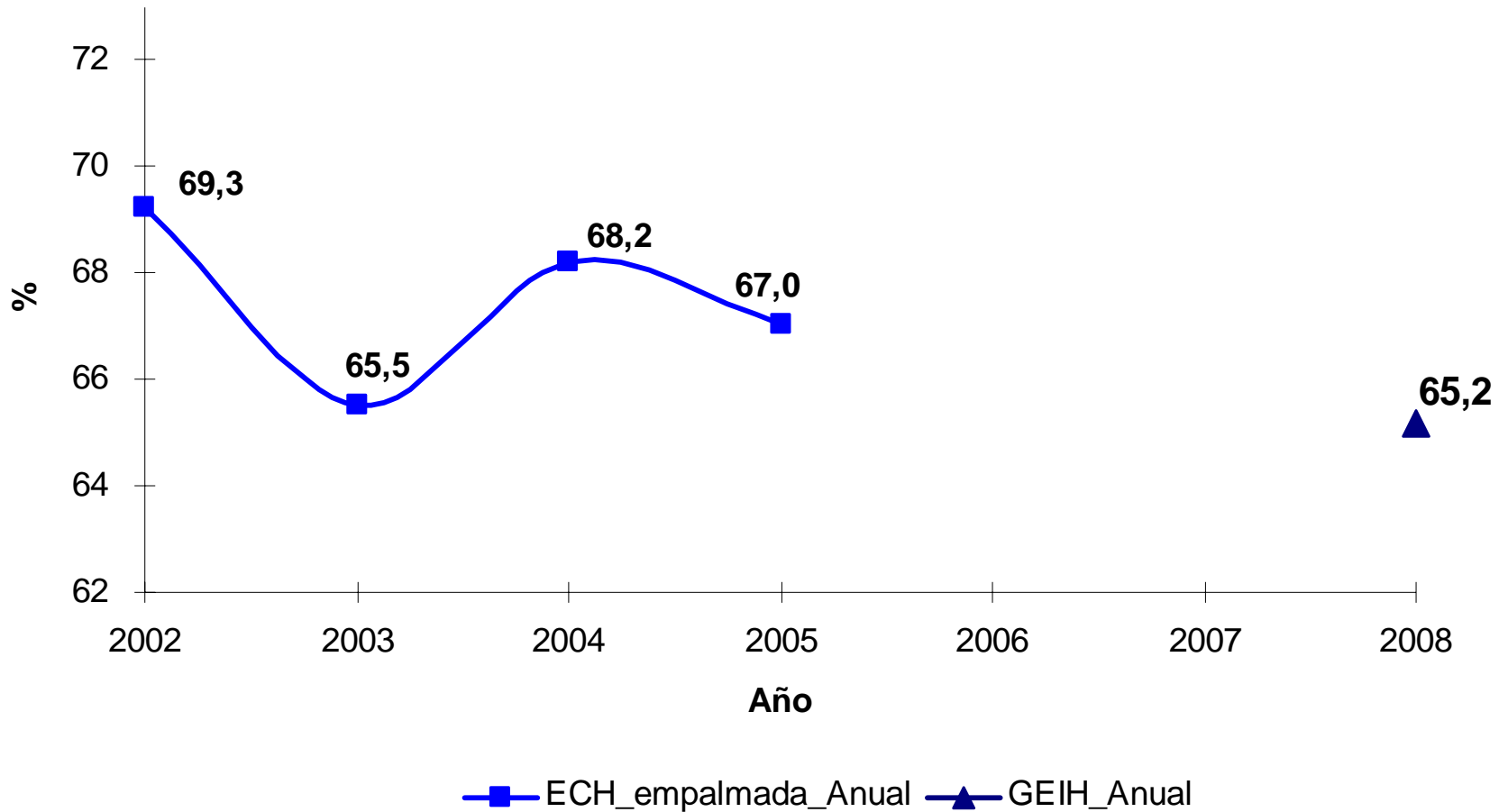
Pobreza Nacional Anual 2002- 2008



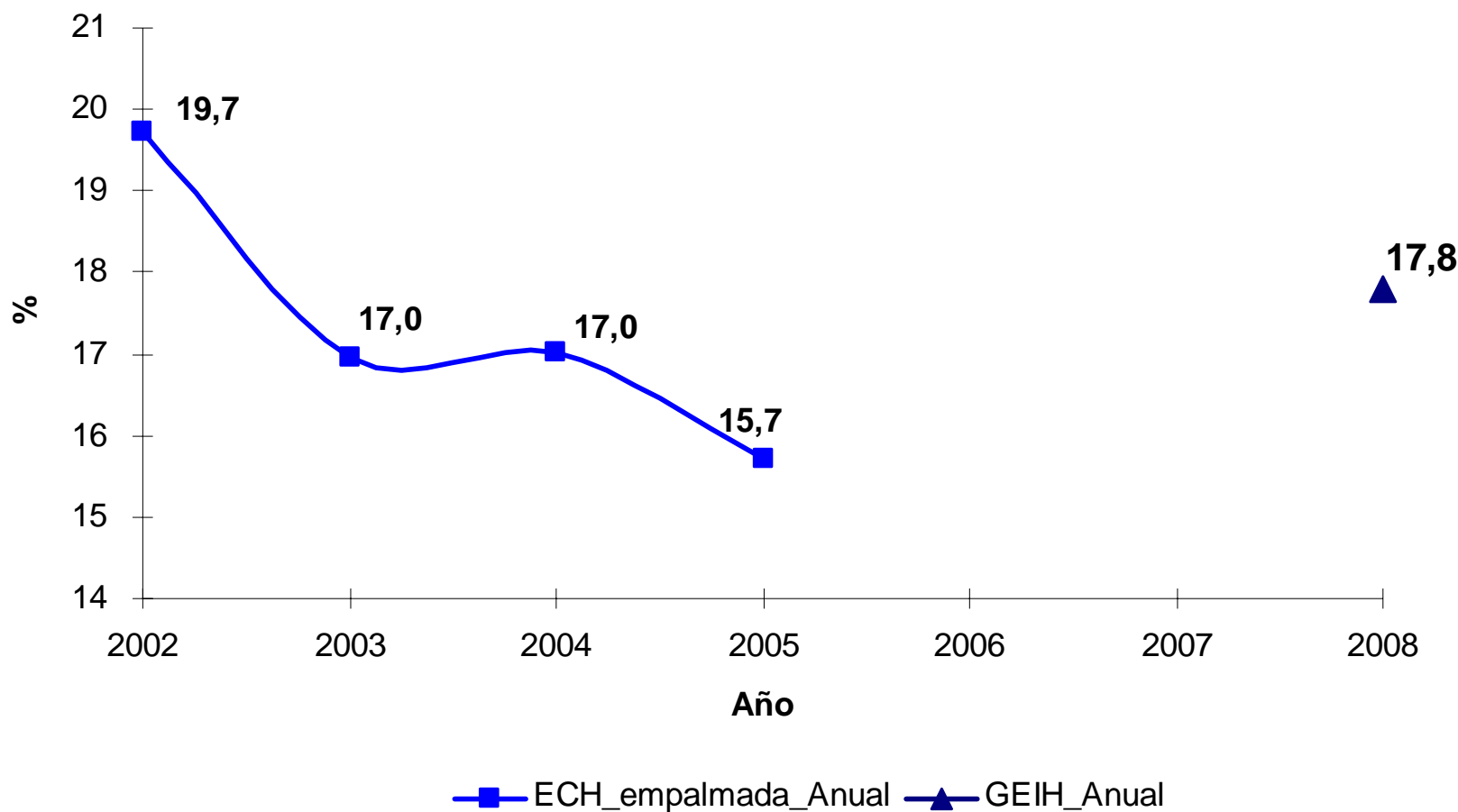
Pobreza Cabecera Anual 2002- 2008



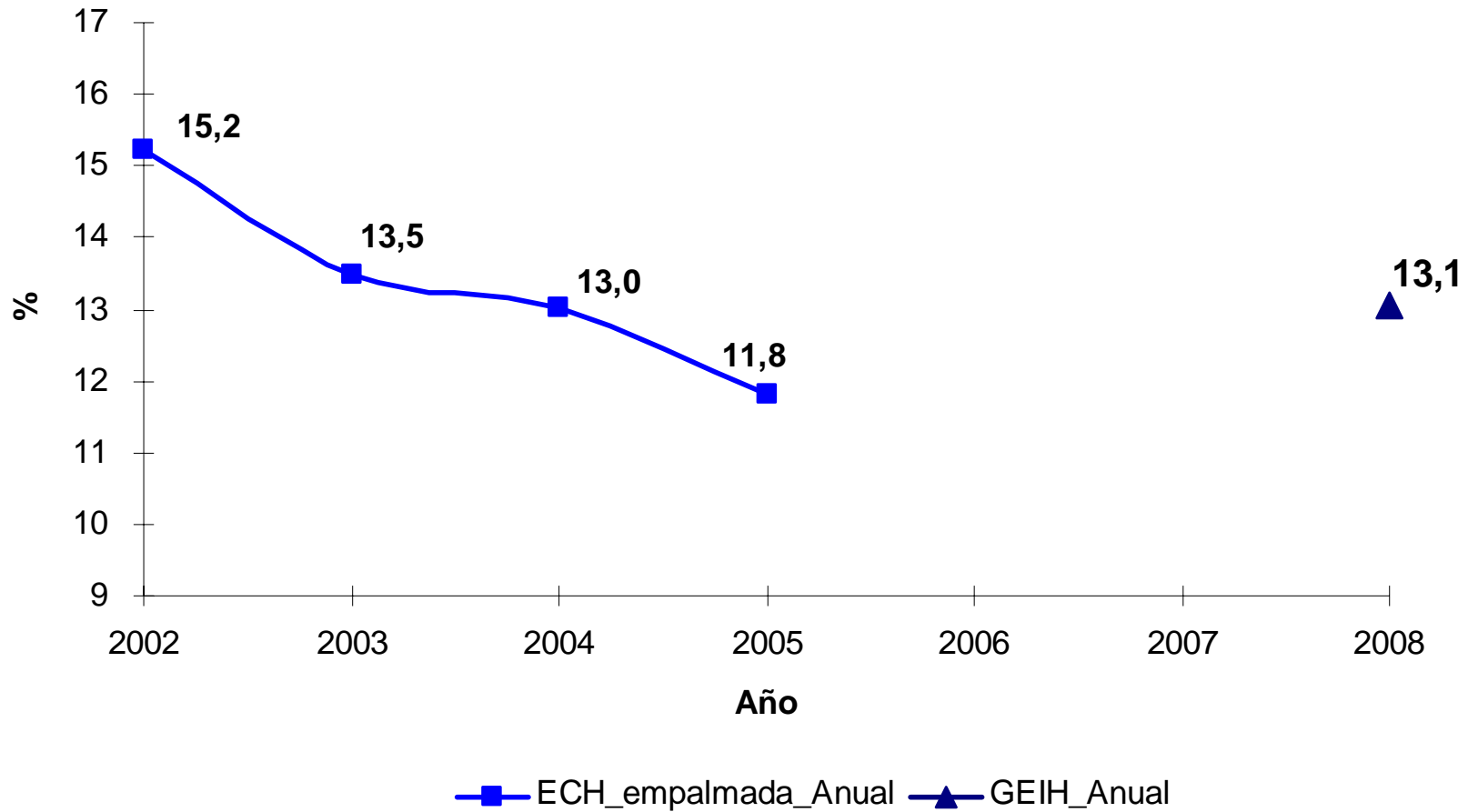
Pobreza Resto Anual 2002- 2008



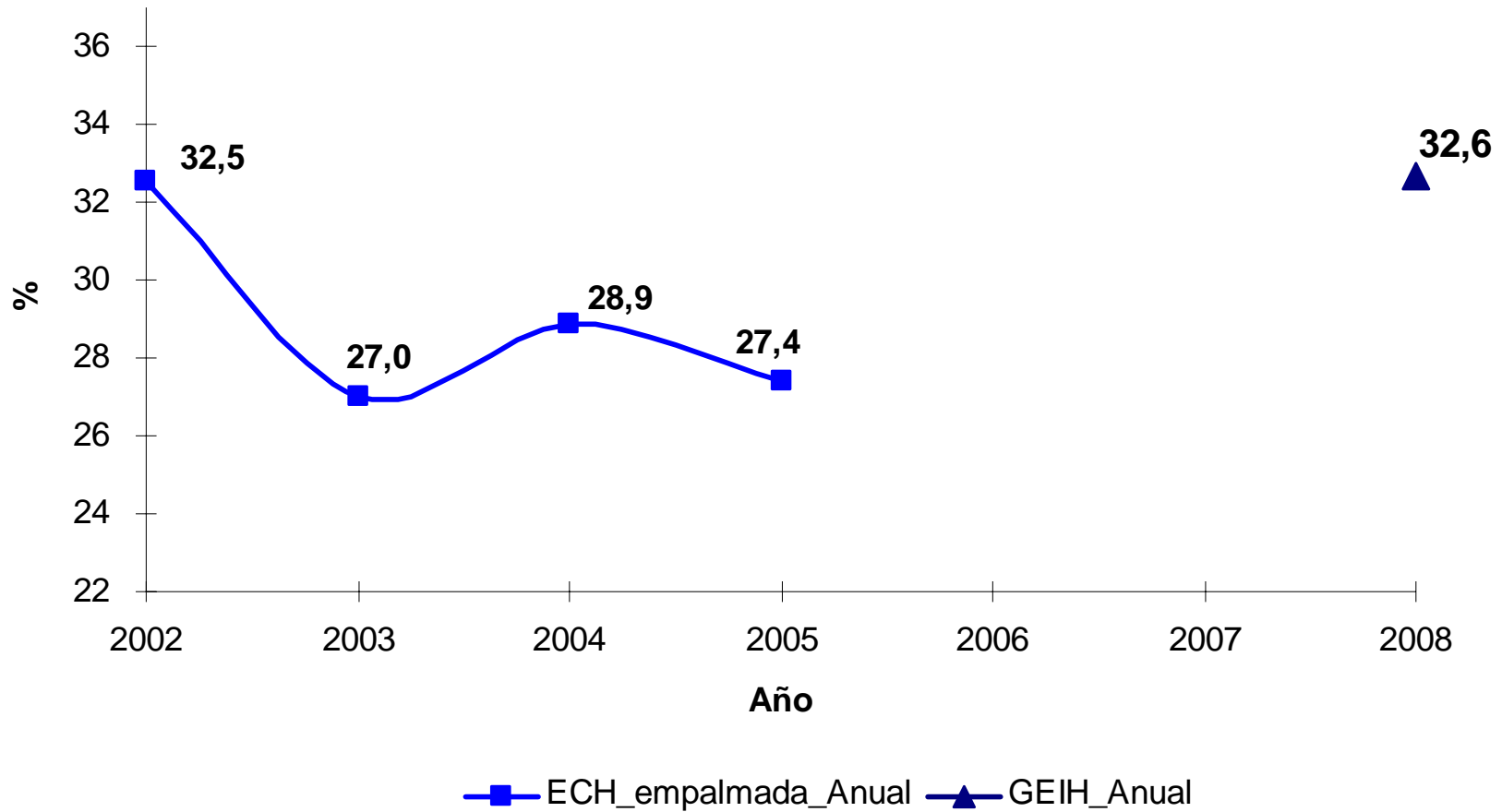
Indigencia Nacional Anual 2002- 2008



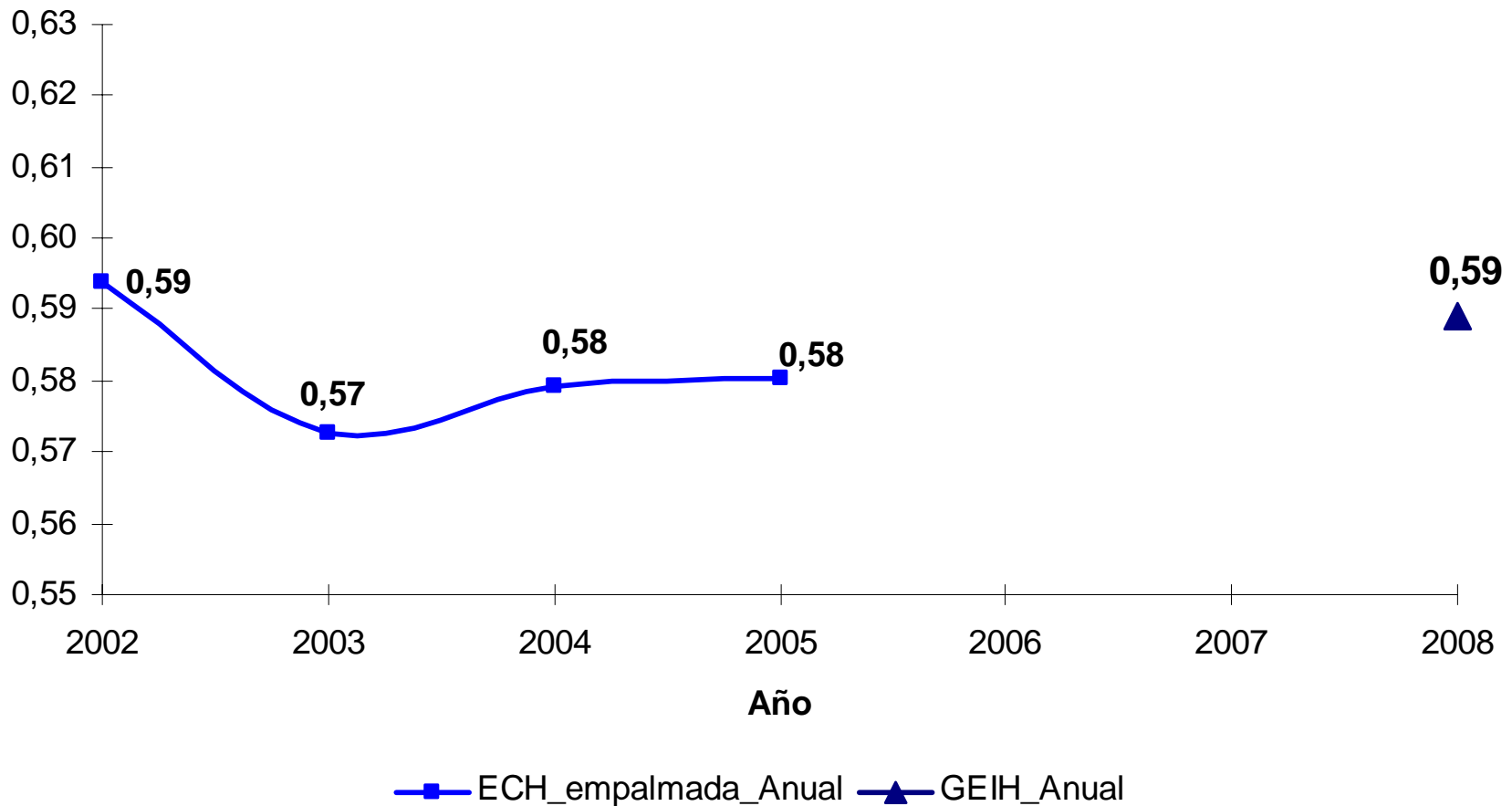
Indigencia Cabecera Anual 2002- 2008



Indigencia Resto Anual 2002- 2008



Gini Nacional Anual 2002-2008

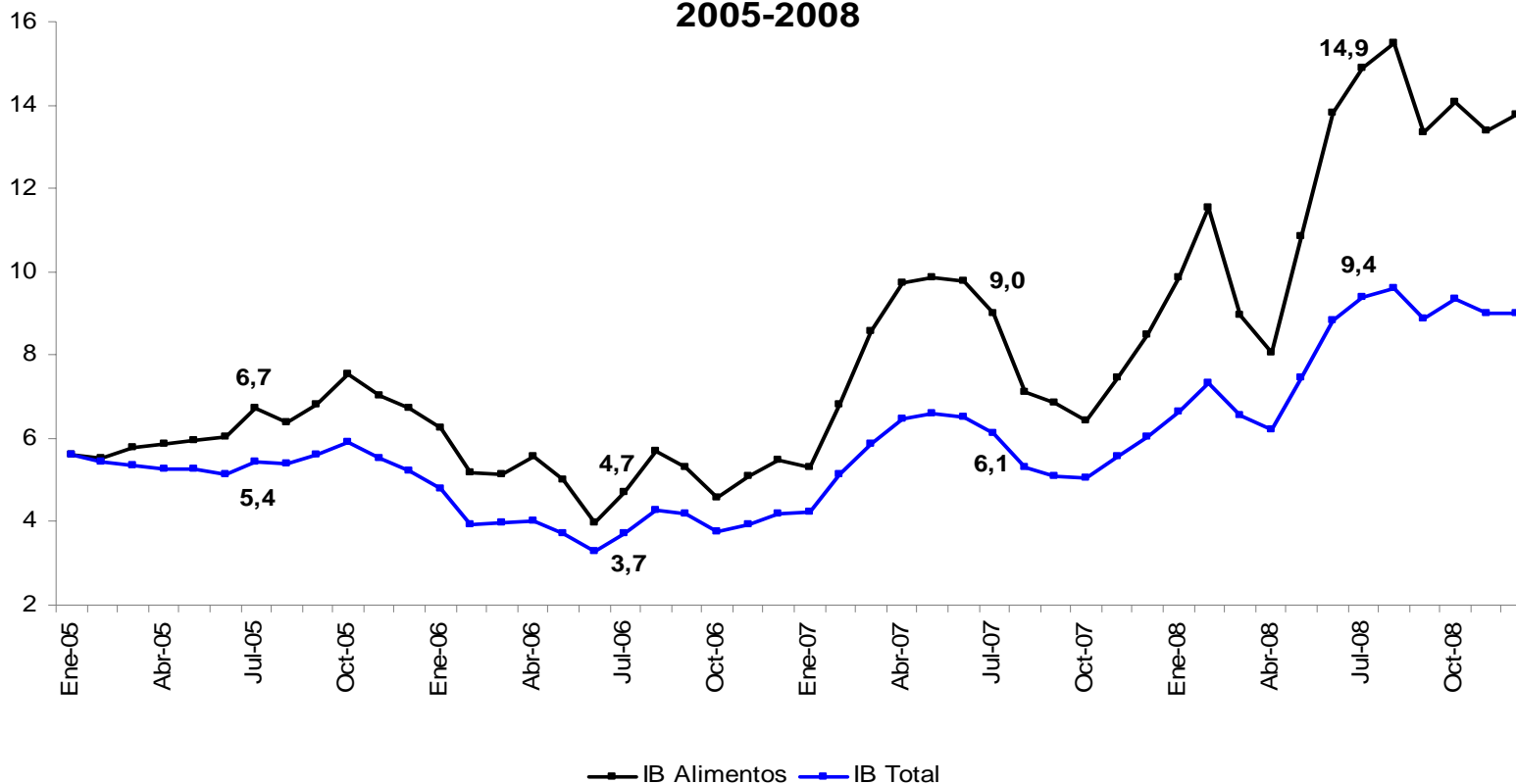


Cambios en el cálculo de la nueva cifra de pobreza

Anterior Serie	Nueva Serie
<ul style="list-style-type: none"> • Acumulado muestra trimestral • Año Base de Cuentas Nacionales: 1994 • Proyecciones de población Censo 1993 • Serie 2002-2005: sin empalme • Aplicación del ajuste a Cuentas Nacionales <div style="margin-left: 20px;"> 2002-2004: Cuentas Nacionales definitivas 2005-2006: Promedio 10 años </div> 	<ul style="list-style-type: none"> • Acumulado muestra anual • Año Base de Cuentas Nacionales: 2000 • Proyecciones de población Censo 2005 • Serie 2002-2005: con empalme • Aplicación del ajuste a Cuentas Nacionales <div style="margin-left: 20px;"> 2002-2005: Cuentas Nacionales definitivas 2008: Estructura provisional (2007) </div> • Mayor desagregación de las fuentes de ingreso para corregir subdeclaración (Ajuste a Cuentas Nacionales)

¿Qué efecto tuvo sobre la indigencia el que la inflación de alimentos fuera más alta que la inflación total?

**Inflaciones anuales en el grupo de Ingresos Bajos (IB)
2005-2008**



La inflación de alimentos crece por encima de la inflación total (grupo de referencia ingresos bajos)

¿Qué efecto tuvo sobre la indigencia el que la inflación de alimentos fuera más alta que la inflación total?

Dominio	Indigencia	Indigencia con inflación de alimentos=total	Diferencia (efecto alimentos)
Total	17,8	16,2	1,6
Cabecera	13,1	11,7	1,4
Resto	32,6	30,1	2,5

• Si la inflación de alimentos hubiera sido igual a la inflación total, la indigencia en 2008 no habría sido de **17.8%** sino de **16.2%** (el efecto adicional de la inflación de los alimentos fue de **1.6 pp**).

• Por su parte, si la inflación total hubiera sido la proyectada por el Banco de la República (4%) la pobreza no habría sido de **46%** sino de **43.4%** (2.6 puntos porcentuales).

Contenido

1. Antecedentes: Pérdida de comparabilidad de las series de Empleo, Pobreza y Desigualdad
2. Diagnóstico del impacto del cambio metodológico de las Encuestas de Hogares
3. Series empalmadas de indicadores de Empleo, Pobreza y desigualdad

1. Las series empalmadas por la *MESEP* ayudan a restablecer la credibilidad estadística en los indicadores de empleo y pobreza, y aún mas, a fortalecer técnicamente a nuestro instituto nacional de estadística DANE como responsable de ofrecer acceso amplio y oportuno a las estadísticas públicas.
2. El DANE adoptó los correctivos adecuados al operativo de recolección de la encuesta GEIH y a partir de 2008 ha logrado que ésta supere en calidad estadística a las encuestas ECH 2002-2006 y la GEIH 2006-2007.
3. Gracias a la labor técnica del DANE y el DNP a partir de noviembre de 2007, incluida esta Misión, se ha logrado avanzar hacia la consolidación de un arreglo institucional para la estimación de las cifras de pobreza.

En cuanto los resultados...

3. Se observa una reducción de la Tasa de Desempleo entre 2002 y 2008 (de 17.7% a 10.5%).
4. Igualmente, se observa una reducción sistemática de la pobreza entre 2002 y 2008 (de 53.7% a 46%). Y una reducción mas leve de la pobreza extrema o indigencia.
5. Entre 2005 y 2008 la reversión parcial de los avances en indigencia parece obedecer a una menor dinámica de los ingresos de los deciles más pobres, y a un incremento de los precios de los alimentos por encima del IPC total (14.9 y 9.4, respectivamente - jul. 2008). Por su parte, los subsidios monetarios logran reducir la indigencia en 1.5 pp.
6. La desigualdad, medida por el coeficiente de Gini, se ha mantenido alrededor de 0.58. El acceso y igualdad de las oportunidades ha mejorado en la última década.