



# *MESEP* / Misión para el Empalme de las Series de Empleo, Pobreza y Desigualdad

## RESULTADOS CIFRAS DE POBREZA, INDIGENCIA Y DESIGUALDAD 2009

**Bogotá, Abril 2010**

## Pasos para estimar las cifras de pobreza

1. Obtención de la información de ingresos  
(Encuestas de Hogares)

2. Imputación de ingresos para corregir omisión de  
información (no sabe – no responde)

3. Corrección de la subreporte de ingresos  
ajustándolos a Cuentas Nacionales

4. Cálculo de las cifras de pobreza, indigencia y  
desigualdad

1. La Misión para el Empalme de las Series de Empleo, Pobreza y Desigualdad (MESEP) efectuó el empalme de las series (2002 a 2005) para responder al cambio metodológico ocurrido al pasar de la Encuesta Continua de Hogares a la Gran Encuesta Integrada de Hogares (II semestre de 2006).
2. En Agosto de 2009, la MESEP oficializó las cifras de pobreza, indigencia y desigualdad correspondientes al período 2002 a 2008 (excluyendo 2006 y 2007).



# Calidad de la GEIH 2009

1. La GEIH de 2009 mejoró en calidad respecto de la de 2008 en la medida que provee una mejor medición del ingreso de los hogares, requiriendo menores ajustes para corregir la omisión y la subdeclaración de la información.
2. La cobertura lograda en la GEIH de 2009 mejoró en comparación la de encuestas anteriores.

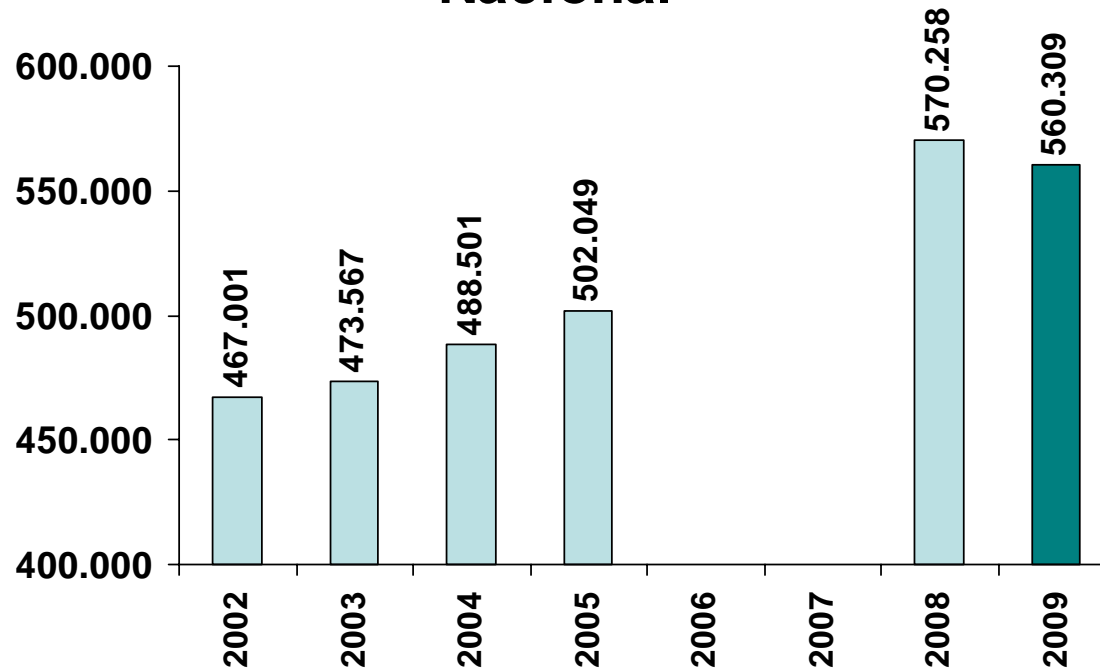
# Comparabilidad de la metodología

1. Para el cálculo de la nueva cifra en 2009, la MESEP mantuvo la metodología aplicada para la serie 2002 – 2008. La estimación conserva las siguientes características:
  - **Muestra utilizada:** Acumulado anual
  - **Proyecciones de población:** Censo 2005
  - **Año Base de Cuentas Nacionales:** 2000
  - **Líneas de pobreza e indigencia:** Con base en Encuesta Nacional de Ingresos y Gastos 94/95
2. Los datos de la serie 2002 – 2008 y el de 2009 son comparables.

## Ingreso per cápita real de los hogares

(precios constantes dic. 2008)

### Nacional

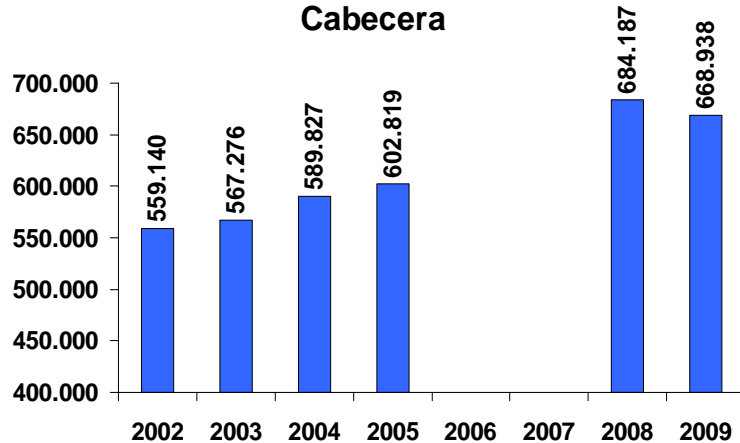


Fuente: Cálculos MESEP con base en Encuestas de Hogares del DANE (Encuesta Continua de Hogares 2002-2005 empalmada por MESEP y Gran Encuesta Continua de Hogares 2008 y 2009)

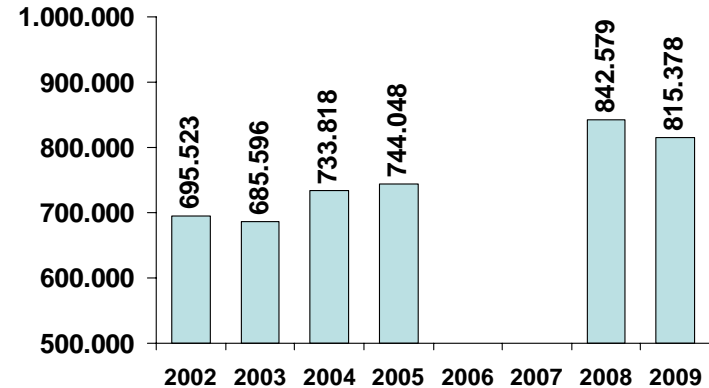
La tendencia creciente del ingreso per cápita real se revierte levemente en 2009 (disminución de 2%)

# Ingreso per cápita real

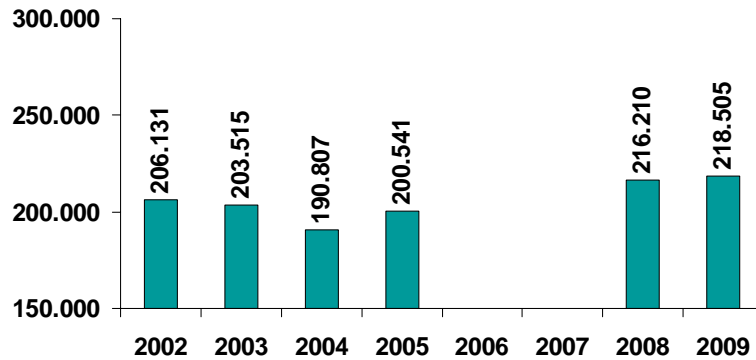
### Cabecera



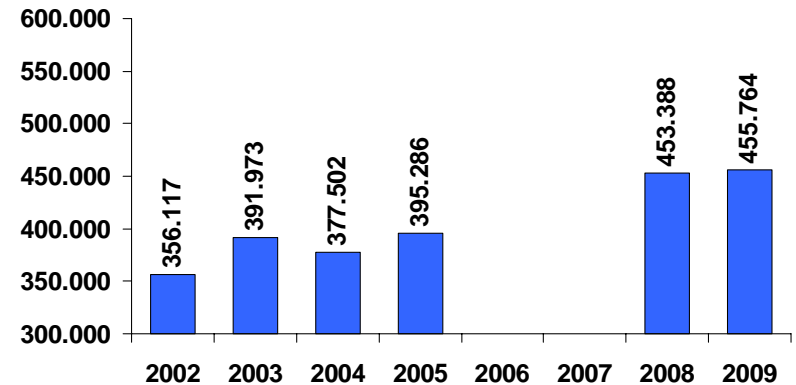
### 13 Áreas



### Resto



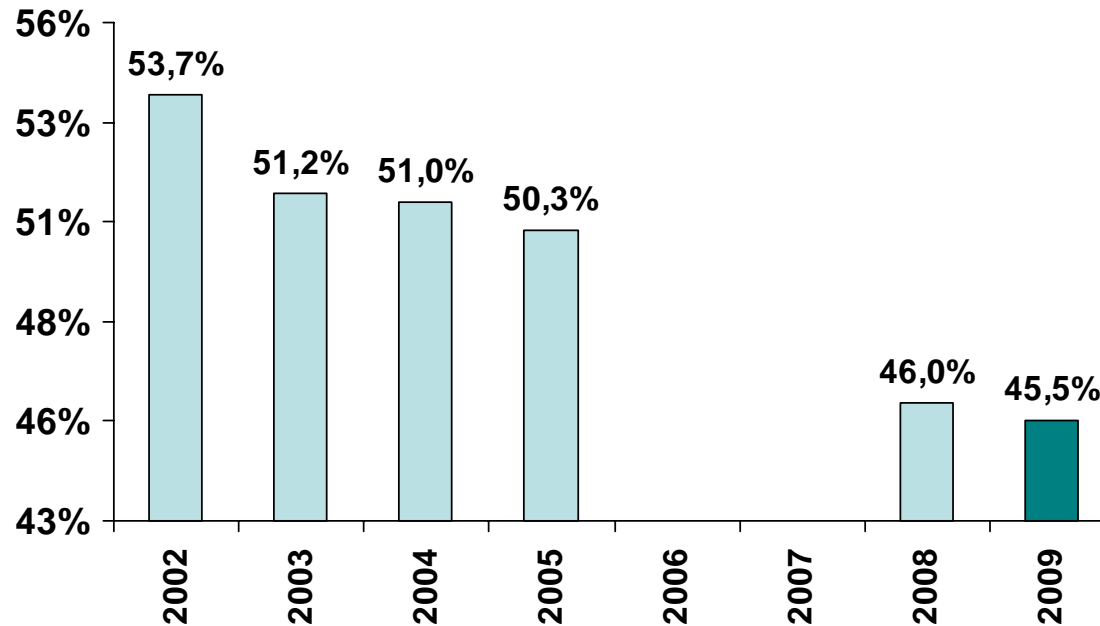
### Otras Cabeceras



Fuente: Cálculos MESEP con base en Encuestas de Hogares del DANE (Encuesta Continua de Hogares 2002-2005 empalmada por MESEP y Gran Encuesta Continua de Hogares 2008 y 2009)

Por dominios, el principal efecto se observa en las 13 áreas, donde el ingreso en 2009 se redujo un 4% frente al observado en 2008

## Pobreza Nacional

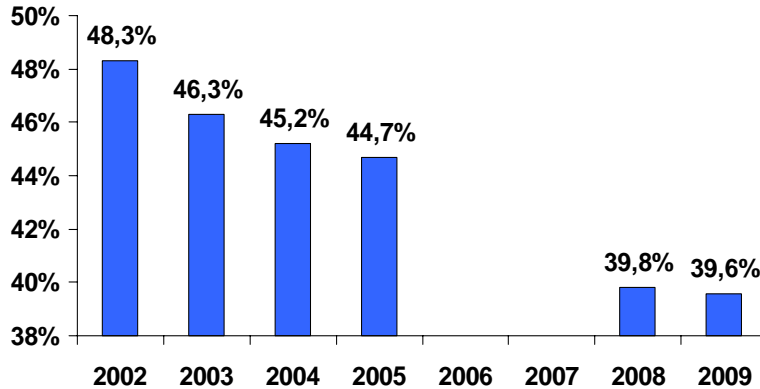


Fuente: Cálculos MESEP con base en Encuestas de Hogares del DANE (Encuesta Continua de Hogares 2002-2005 empalmada por MESEP y Gran Encuesta Continua de Hogares 2008 y 2009)

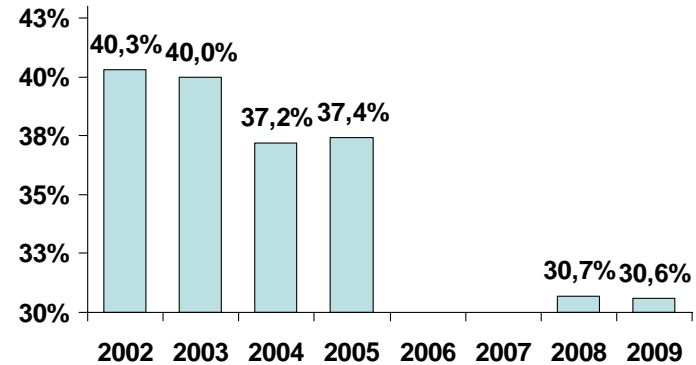
A nivel nacional la pobreza mantiene la tendencia decreciente. La reducción entre 2008 y 2009 fue de medio punto porcentual (de 46% a 45.5%)



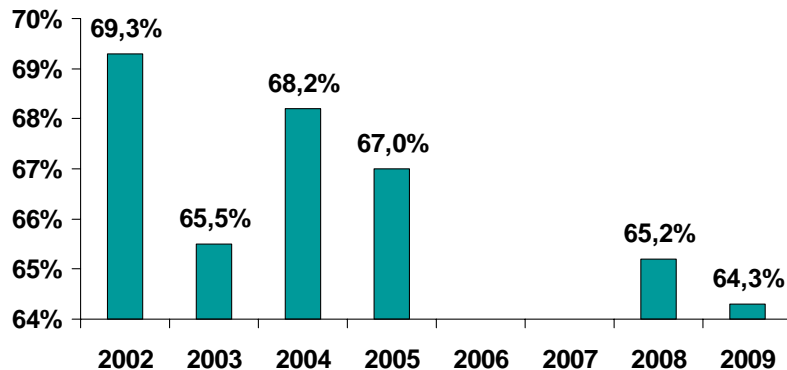
## Cabecera



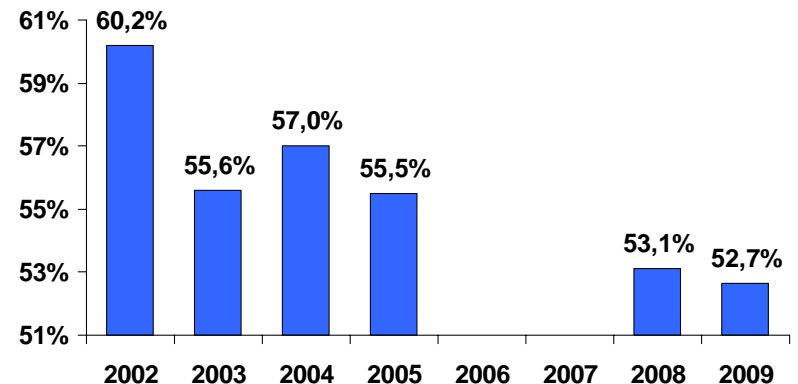
## 13 Áreas



## Resto



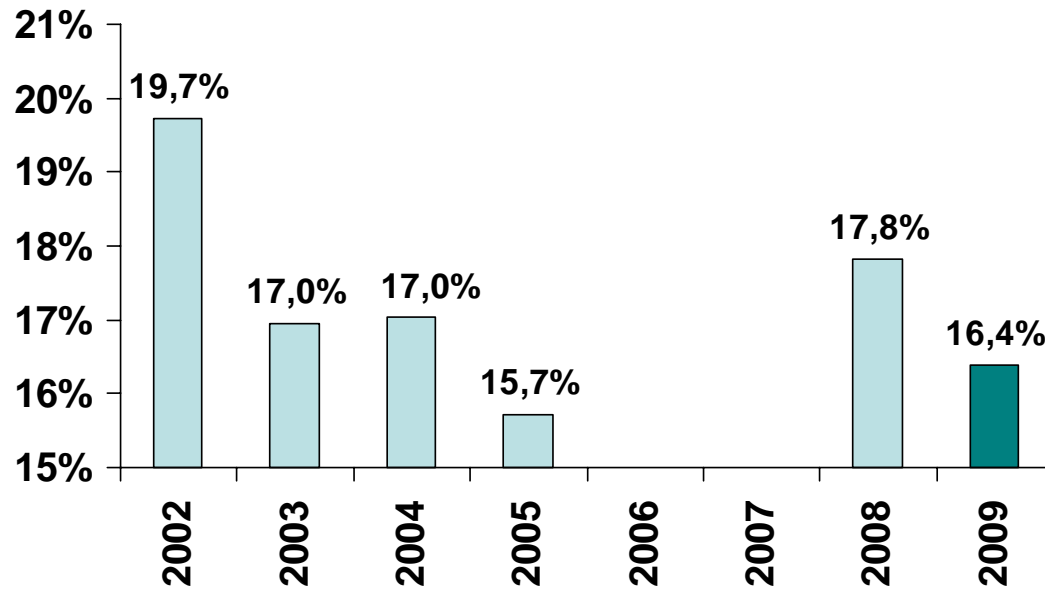
## Otras Cabeceras



Fuente: Cálculos MESEP con base en Encuestas de Hogares del DANE (Encuesta Continua de Hogares 2002-2005 empalmada por MESEP y Gran Encuesta Continua de Hogares 2008 y 2009)

Por dominios la reducción más importante de la pobreza entre 2008 y 2009 ocurrió en el dominio Resto (Rural). La incidencia pasó de 65.2% a 64.3% (reducción de 1 p.p.). Los demás dominios no cambian considerablemente entre 2008 y 2009

## Pobreza Extrema Nacional

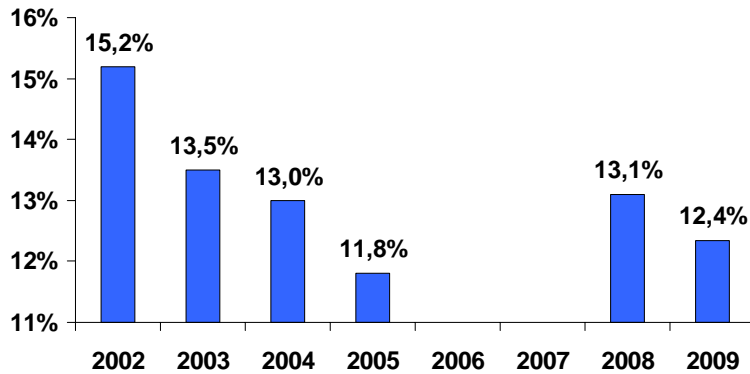


Fuente: Cálculos MESEP con base en Encuestas de Hogares del DANE (Encuesta Continua de Hogares 2002-2005 empalmada por MESEP y Gran Encuesta Continua de Hogares 2008 y 2009)

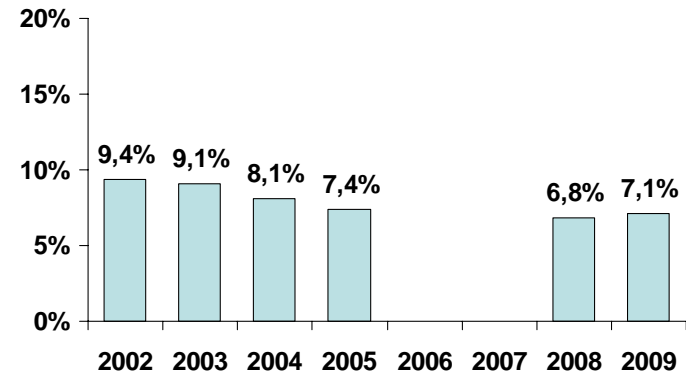
Entre 2008 y 2009 se la indigencia redujo 1.4 p.p (de 17.8% a 16.4%). Se revierte el aumento observado entre 2005 y 2008.

# Indigencia

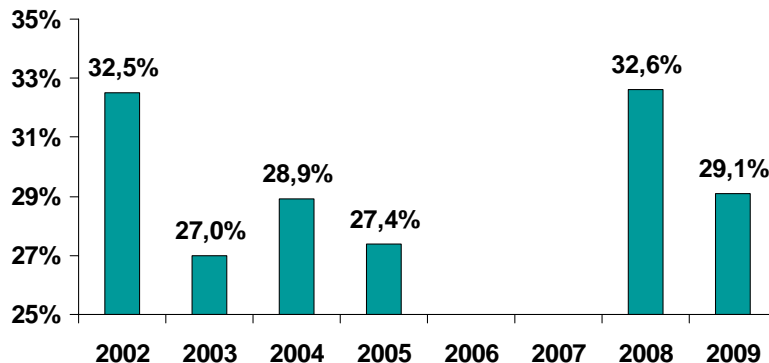
### Cabecera



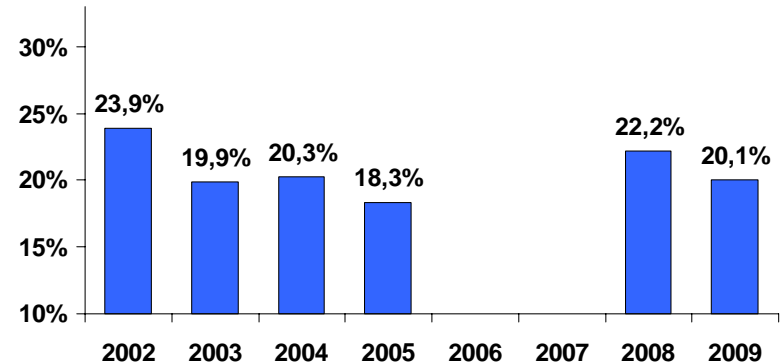
### 13 Áreas



### Resto



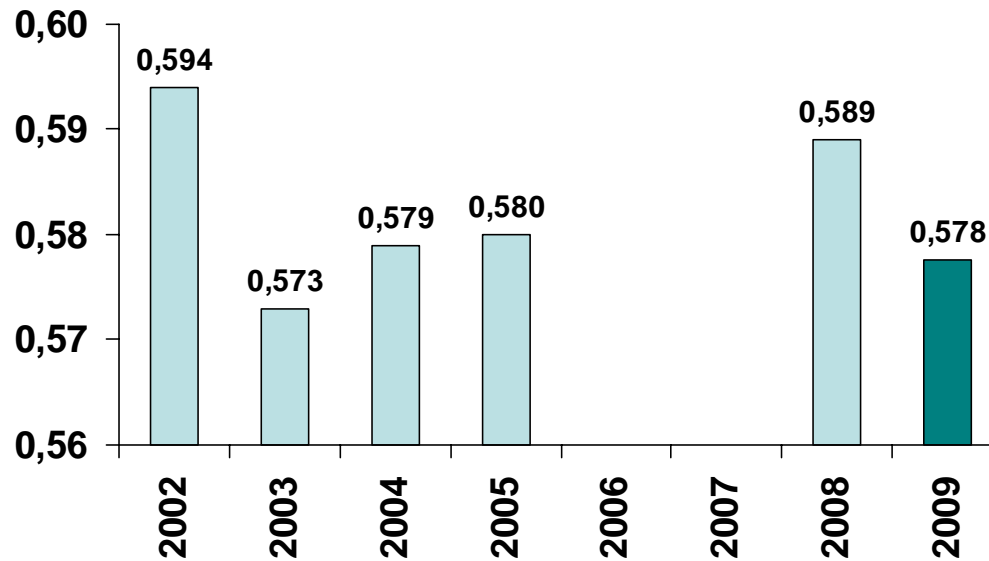
### Otras Cabeceras



Fuente: Cálculos MESEP con base en Encuestas de Hogares del DANE (Encuesta Continua de Hogares 2002-2005 empalmada por MESEP y Gran Encuesta Continua de Hogares 2008 y 2009)

Entre 2008 y 2009 la pobreza extrema se redujo 3.5 p.p en el dominio Resto (Rural), 0.7 p.p. en las Cabeceras (Urbano) y 2.1 p.p. en las Otras Cabeceras. Un leve incremento (0.3 p.p.) se registró en las 13 áreas metropolitanas.

## Gini Nacional

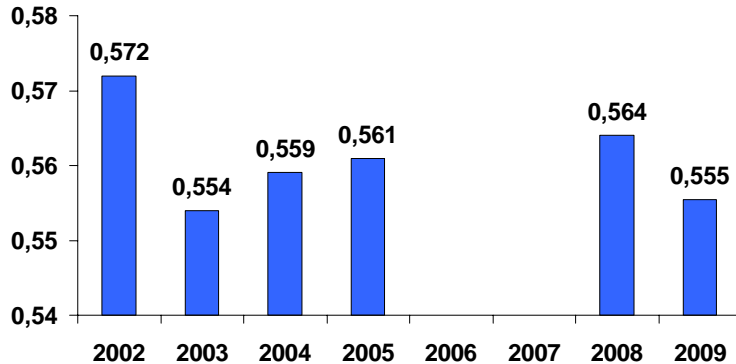


Fuente: Cálculos MESEP con base en Encuestas de Hogares del DANE (Encuesta Continua de Hogares 2002-2005 empalmada por MESEP y Gran Encuesta Continua de Hogares 2008 y 2009)

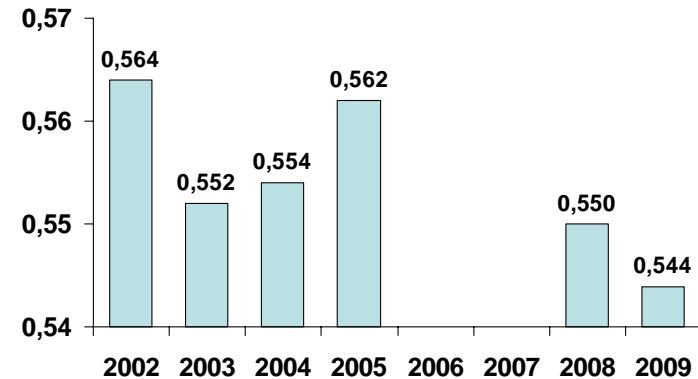
El Coeficiente de Gini disminuyó 1 punto entre 2008 y 2009 (de 0.589 a 0.578)

# Coeficiente Gini

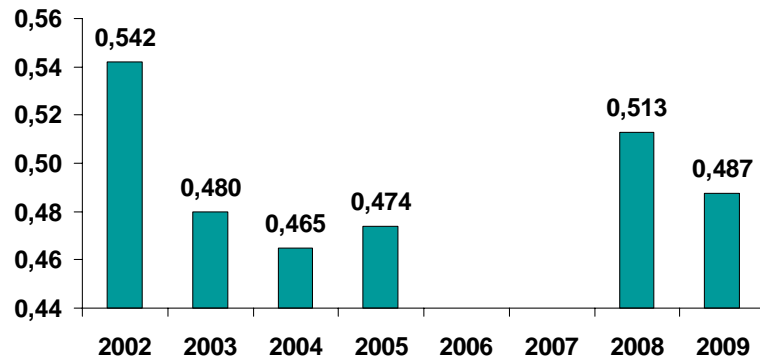
## Cabecera



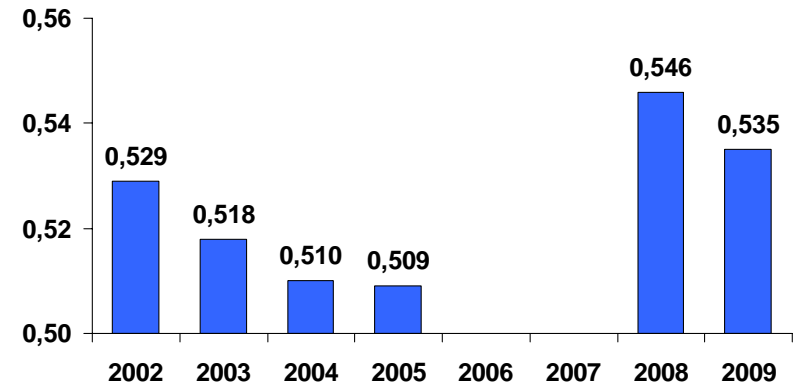
## 13 Áreas



## Resto



## Otras Cabeceras



Fuente: Cálculos MESEP con base en Encuestas de Hogares del DANE (Encuesta Continua de Hogares 2002-2005 empalmada por MESEP y Gran Encuesta Continua de Hogares 2008 y 2009)

Entre 2008 y 2009 el Coeficiente de Gini se redujo 2.6 puntos en el dominio Resto (Rural), 1 punto en las Cabeceras (Urbano), 1 punto en las Otras Cabeceras y 0.6 puntos en las 13 áreas metropolitanas.

## Ciudades

## Pobreza

Ciudad	2008	2009
Bucaramanga	24,7%	<b>18,5%</b>
Bogotá	22,5%	<b>22,0%</b>
Villavicencio	29,2%	<b>31,2%</b>
Ibagué	34,4%	<b>31,6%</b>
Cali	30,1%	<b>32,6%</b>
Cúcuta	32,2%	<b>33,6%</b>
Cartagena	35,8%	<b>36,0%</b>
Medellín	38,5%	<b>38,4%</b>
Pasto	35,8%	<b>39,8%</b>
Montería	41,7%	<b>40,6%</b>
Barranquilla	40,8%	<b>40,7%</b>
Pereira	40,3%	<b>42,8%</b>
Manizales	47,7%	<b>45,4%</b>

Fuente: Cálculos MESEP con base en Encuestas de Hogares del DANE (Gran Encuesta Continua de Hogares 2008 y 2009)

Las reducciones más importantes de la pobreza entre 2008 y 2009 se registraron en Bucaramanga (6.2 p.p.), Ibagué (2.8 p.p.) y Manizales (2.2 p.p.). Los principales incrementos se presentaron en Pasto (4.0 p.p), Pereira (2.6 p.p) y Cali (2.5 p.p.).

La menor incidencia de la pobreza la registró Bucaramanga (18.5%) y la más alta Manizales (45.4%).

## Ciudades

### Pobreza Extrema

Ciudad	2008	2009
Bucaramanga	3,3%	<b>2,2%</b>
Bogotá	3,9%	<b>4,1%</b>
Villavicencio	6,0%	<b>6,5%</b>
Pasto	6,9%	<b>7,1%</b>
Ibagué	9,0%	<b>7,2%</b>
Cúcuta	6,7%	<b>7,7%</b>
Montería	8,8%	<b>8,3%</b>
Pereira	7,9%	<b>8,7%</b>
Cartagena	8,9%	<b>8,9%</b>
Cali	8,9%	<b>9,8%</b>
Barranquilla	10,5%	<b>9,9%</b>
Medellín	9,2%	<b>10,2%</b>
Manizales	12,7%	<b>11,7%</b>

Fuente: Cálculos MESEP con base en Encuestas de Hogares del DANE (Gran Encuesta Continua de Hogares 2008 y 2009)

Las principales reducciones de la indigencia entre 2008 y 2009 se registraron en Ibagué (1.8 p.p.) Bucaramanga (1.1 p.p.) y Manizales (1 p.p.). Los mayores incrementos se presentaron en Medellín, Cúcuta y Cali (alrededor de 1 p.p.).

La menor incidencia de la pobreza la registró Bucaramanga (2.2%) y la más alta Manizales (11.7%).

## Número de personas pobres e indigentes 2008-2009

Dominio	2008			2009		
	Indigencia	Pobreza	Población total	Indigencia	Pobreza	Población total
<b>Nacional</b>	<b>7.693.238</b>	<b>19.850.721</b>	<b>43.196.394</b>	<b>7.159.172</b>	<b>19.899.144</b>	<b>43.705.507</b>
Cabecera	4.268.855	13.012.192	32.703.512	4.098.733	13.132.408	33.183.143
13 áreas	1.326.102	5.968.449	19.429.056	1.394.776	6.028.612	19.693.699
Otras Cabeceras	2.942.753	7.043.743	13.274.456	2.703.957	7.103.796	13.489.444
Resto	3.424.383	6.838.529	10.492.882	3.060.439	6.766.736	10.522.364

## Valor per cápita promedio mensual 2008-2009 (precios corrientes)

Dominio	2008		2009	
	LI	LP	LI	LP
<b>Nacional</b>	\$ 116.570	\$ 269.362	\$ 120.588	\$ 281.384
<b>Cabecera</b>	\$ 124.310	\$ 292.973	\$ 128.600	\$ 305.781
<b>13 áreas</b>	\$ 124.094	\$ 302.625	\$ 128.689	\$ 315.786
<b>Otras Cabeceras</b>	\$ 124.625	\$ 278.845	\$ 128.471	\$ 291.174
<b>Resto</b>	\$ 92.449	\$ 195.775	\$ 95.319	\$ 204.448

Fuente: Cálculos MESEP con base en Encuestas de Hogares del DANE (Gran Encuesta Continua de Hogares 2008 y 2009)



## La MESEP recomienda:

- Dar continuidad al mejoramiento de los niveles de calidad de la GEIH.
- Actualizar la metodología de construcción de las líneas de pobreza e indigencia, con base en la información de la Encuesta Nacional de Ingresos y Gastos 2006/2007 (construcción de las nuevas líneas).
- Actualizar las series de pobreza e indigencia con base en las nuevas líneas (serie 2010 hacia atrás).