

Departamento Administrativo Nacional de Estadística



**Dirección de Síntesis y Cuentas Nacionales
(DSCN)**

Grupo de cuentas satélite

**Cuenta Satélite Piloto de la Agroindustria (CSPA):
Cría de aves de corral y su primer nivel
de transformación industrial
Resultados preliminares
2005 – 2014^P**

Diciembre de 2015

**Cuenta Satélite Piloto de la Agroindustria (CSPA):
Cría de aves de corral y su primer nivel
de transformación industrial
Resultados preliminares
2005-2014^P**

Mauricio Perfetti del Corral
Director

Carlos Felipe Prada Lombo
Subdirector

Luis Humberto Molina Moreno
Secretario General

Eduardo Efraín Freire Delgado
Director de Metodología y Producción Estadística

Ramón Ricardo Valenzuela Gutiérrez
Director de Regulación, Planeación, Estandarización y Normalización

Liliana Acevedo Arenas
Directora de Censos y Demografía

Juan Francisco Martínez Rojas
Director de Síntesis y Cuentas Nacionales

Miguel Ángel Cárdenas Contreras
Director de Geoestadística

Erika Del Carmen Mosquera Ortega
Directora de Difusión, Mercadeo y Cultura Estadística

Director Técnico de Síntesis y Cuentas Nacionales

Juan Francisco Martínez Rojas

Coordinador Grupo de cuentas satélite

Iván Ernesto Piraquive López

Asesoría técnica

Juan Fernando Plazas Hernández

Investigadores

Sonia Milena Cifuentes Cruz

Bayron de Jesús Cubillos López

Editor

Jorge Enrique Gómez Vallejo

Con la colaboración y apoyo técnico de los expertos temáticos de la Federación Nacional de Avicultores de Colombia (Fenavi):

Fernando Ávila Cortés, director del Departamento de estudios económicos y
Edwin Enrique Martínez, estadístico del Departamento de estudios económicos

CONTENIDO

	pág.
1. MARCO CONCEPTUAL DE LA CUENTA SATÉLITE PILOTO DE LA AGROINDUSTRIA: PROCESO DE CRÍA DE AVES DE CORRAL Y SU PRIMER NIVEL DE TRANSFORMACIÓN INDUSTRIAL.....	9
1.1. Descripción de la agroindustria de cría de aves de corral	10
1.2. Limitaciones en la medición de los flujos económicos de la agroindustria de cría de aves de corral	13
1.3. Fuentes de información utilizadas en la elaboración de las cuentas de la agroindustria de cría de aves de corral	13
2. MÉTODO DE CÁLCULO DE LAS CUENTAS DE PRODUCCIÓN PARA LA AGROINDUSTRIA DE CRÍA DE AVES DE CORRAL.....	15
2.1. Cuenta de producción de la fase pecuaria: procesos de producción de línea de engorde y postura.....	15
2.1.1. Producción pecuaria de línea de engorde.....	15
2.1.2. Consumos intermedios pecuarios de línea de engorde.....	18
2.1.3. Valor agregado pecuario de línea de engorde.....	6
2.1.4. Producción pecuaria de línea de postura.....	6
2.1.5. Consumos intermedios pecuarios de línea de postura.....	12
2.1.6. Valor agregado pecuario de línea de postura.....	15
2.2. Cuenta de producción de la fase industrial: primer nivel de transformación.....	15
2.2.1. Producción industrial de línea de engorde.....	15
2.2.2. Consumos intermedios industriales de línea de engorde.....	19
2.2.3. Valor agregado industrial de línea de engorde.....	22
2.2.4. Producción industrial de línea de postura.....	22
2.2.5. Consumos intermedios industriales de línea de postura.....	23
2.2.6. Valor agregado industrial de línea de postura.....	26

1. MARCO CONCEPTUAL DE LA CUENTA SATÉLITE PILOTO DE LA AGROINDUSTRIA: PROCESO DE CRÍA DE AVES DE CORRAL Y SU PRIMER NIVEL DE TRANSFORMACIÓN INDUSTRIAL

Una cuenta satélite surge de la necesidad de ampliar la capacidad analítica que brinda la contabilidad nacional, a determinadas áreas de interés social y económico, de una manera flexible y sin sobrecargar o distorsionar el Sistema de Cuentas Nacionales (SCN). En este sentido, las cuentas satélites guardan relación con el marco central de las cuentas nacionales, razón por la cual y dependiendo de su finalidad analítica específica, pueden contribuir a:

- Proporcionar información específica de carácter funcional o de entrecruzamientos sectoriales sobre determinados aspectos sociales objeto de estudio.
- Utilizar conceptos complementarios o alternativos, incluida la utilización de clasificaciones y marcos contables complementarios y alternativos cuando se necesita introducir dimensiones adicionales en el marco conceptual de las cuentas nacionales.
- Ampliar la cobertura de los costos y beneficios de las actividades humanas.
- Ampliar el análisis de los datos mediante indicadores y agregados pertinentes.
- Vincular las fuentes y el análisis de datos físicos con el sistema contable monetario.

Además, la flexibilidad de la cuenta satélite permite la inclusión de variables no monetarias, que son relevantes en los análisis sectoriales y no se evidencian explícitamente en el SCN. En este contexto, el marco de las cuentas satélites es utilizado en el desarrollo de esta investigación, con el fin de conocer la interrelación entre los procesos productivos primarios y el primer nivel de transformación industrial, y así evidenciar los flujos económicos y las implicaciones en cada una de las actividades tanto primarias como industriales.

Desde este enfoque, se propone una visión de agroindustria, como un sistema dinámico, que implica la combinación de dos procesos productivos, el agropecuario y el industrial, en donde se transforman los productos provenientes del campo. En este sentido, la agroindustria se analiza como una actividad económica integradora que combina la producción del proceso primario (agrícola, pecuario, acuícola y/o forestal), de origen nacional, con el primer nivel de transformación industrial de estos productos, para producir alimentos o materias primas destinadas a un mercado. Este primer nivel de transformación está delimitado por aquellos procesos industriales que requieren, de manera directa, insumos provenientes de actividades primarias, siendo el producto final derivado de estos procesos industriales, transable en el mercado.

Resultado de la inclusión de la agroindustria en el marco de la cuenta satélite, se estructura una propuesta de análisis del proceso de cría de aves de corral y su primer nivel de transformación industrial en Colombia, a partir de la construcción de relaciones de insumo-producto a nivel nacional.

Al año 2013^P (Base 2005), en el eslabón primario, la producción de la actividad de cría de aves de corral representó 32,0 % de la producción del sector pecuario; 10,6 % del sector agropecuario, silvicultura y pesca y 0,5 % del total nacional, frente a un eslabón industrial, en el cual, el proceso de producción de carne de pollo participó con alrededor de 26,9 % de la producción de carnes.

El propósito de esta investigación es ofrecer un marco base de análisis del proceso de cría de aves de corral en su fase pecuaria y su respectiva integración al proceso de beneficio en su fase industrial. Este marco contribuirá a visualizar los flujos económicos generales que integran estos procesos, siendo un análisis relevante, en concordancia con la proyección del sector avícola en el país, a través de los planes de desarrollo propuestos actualmente.

1.1. DESCRIPCIÓN DE LA AGROINDUSTRIA DE CRÍA DE AVES DE CORRAL

La dinámica de industrialización de la actividad avícola en Colombia tiene sus inicios sobre la primera mitad del siglo XX, este proceso surge como la necesidad del sector de ganar mayor participación en el mercado de carnes ante el bajo nivel de inversión y el alto margen de rentabilidad que presentaba la actividad. Posterior a su consolidación, los esfuerzos sectoriales se encaminaron a la reducción de costos con el fin de hacer al sector más competitivo con respecto al resto del mundo. Hoy en día la industria avícola nacional se concibe como autosuficiente en tanto que satisface la demanda nacional de pollo y huevo.

Según las cifras de los encasamientos¹ de pollitos y pollitas de un día, reportadas por el Fondo Nacional de la Avicultura (Fonav), para el año 2013 había en la industria avícola nacional alrededor de 4.488 empresas, de las cuales el 58,5 % se dedicaban principalmente a la producción de pollo y 41,5 % a la producción de huevo.

Durante los últimos años la dinámica productiva del sector ha seguido evolucionando, implementado altos estándares de inocuidad pecuaria e industrial y desarrollado sistemas de integración vertical, haciendo que las empresas avícolas produzcan su propio alimento balanceado.

El marco legal que rige la agroindustria de aves de corral está definido por:

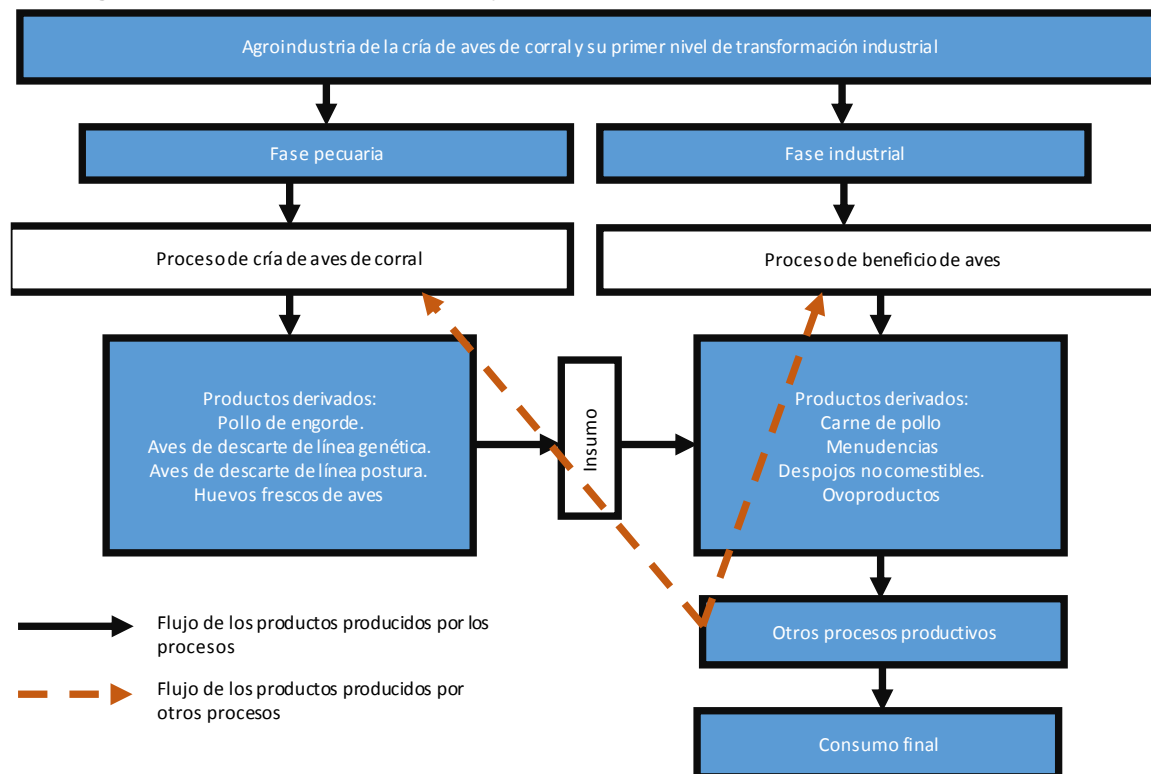
- Ley 117 de 1994: por medio de la cual se crea la Cuota de Fomento Avícola y se dictan normas sobre su recaudo y administración.
- Decreto 823 de 1994: por medio del cual se definen características concernientes a la Cuota de Fomento Avícola, modificado mediante el Decreto 523 de 2003.
- Decreto 2025 de 1996: por medio del cual se establecen mecanismos de control y auditoria a los Fondos Parafiscales.
- Ley 1255 de 2008: por la cual se declara de interés social nacional y como prioridad sanitaria la creación de un programa que preserve el estado sanitario de país libre de Influenza aviar, así como el control y erradicación de la enfermedad del Newcastle en el territorio nacional y se dictan otras medidas encaminadas a fortalecer el desarrollo del sector avícola nacional.
- Ley 9 de 1979: por medio de la cual se estipula el Código Sanitario Nacional.
- Decreto 2278 de 1982: mediante el cual se dictan las disposiciones sanitarias en materia de mataderos.

¹ El encasamiento es el número de pollitas y pollitos de un día que entran a ser parte de la población de aves destinadas a la postura o al engorde, respectivamente.

- Decreto 3075 de 1997, que reglamenta parcialmente la Ley 9 de 1979 y por el cual se regulan todas aquellas actividades que puedan generar factores de riesgo por el consumo de alimentos.

La agroindustria avícola analiza en dos fases la dinámica productiva, la fase pecuaria asociada al proceso productivo de aves de corral que, como resultado, obtiene aves en pie y huevos y la fase industrial asociada a los procesos de beneficio de las aves y obtención y transformación de la carne de aves. (Diagrama 1)

Diagrama 1. Colombia. Flujo de las operaciones económicas entre las fases pecuaria e industrial de la agroindustria de las aves de corral y su primer nivel de transformación.



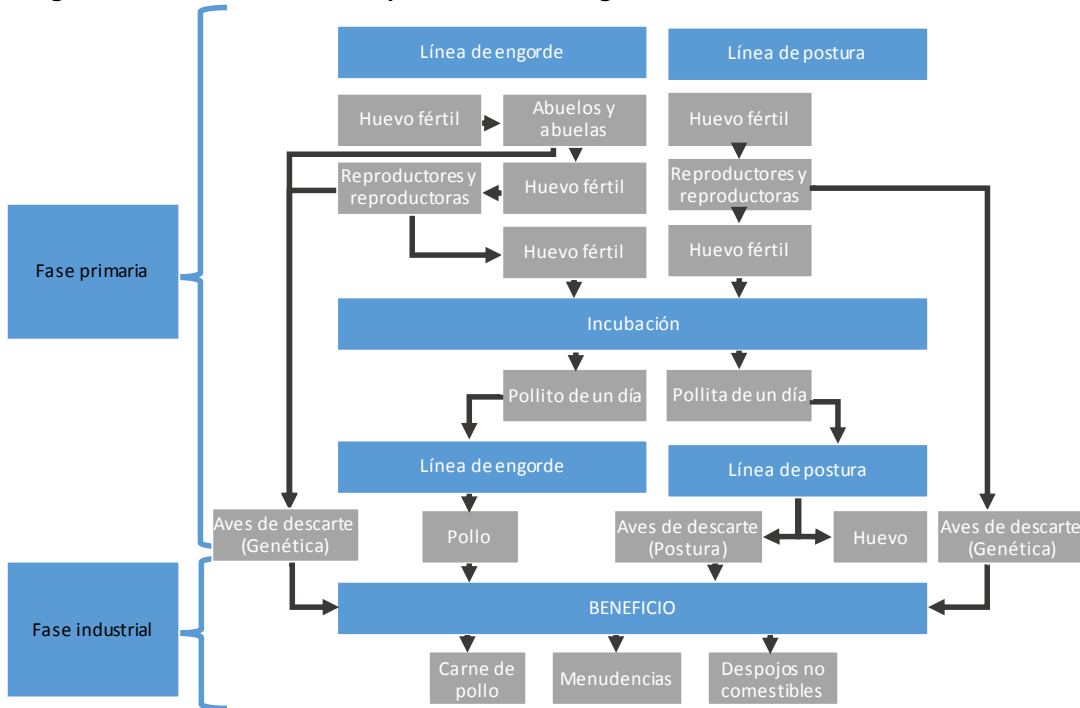
Fuente: Federación Nacional de Avicultores de Colombia (Fenavi); Fondo Nacional Avícola; DANE, Dirección de Síntesis y Cuentas Nacionales (DSCN).

Asimismo, la fase pecuaria se divide en dos procesos, uno relacionado con la producción de pollo denominado línea de engorde y el otro, relacionado con la producción de huevo, definido como línea de postura.

La línea de engorde incluye el subproceso de producción asociada a la línea genética, la cual se encuentra definida por los animales o huevos fértiles que se clasifican en abuelos, abuelas, reproductoras y reproductores, utilizados en la obtención de huevos fértiles y posteriormente en pollitos de un día; adicionalmente incluye la producción de pollo en pie a partir del encasamiento de los pollitos de un día y finalmente, la producción de carne de pollo, menudencias y otros despojos no comestibles obtenidos a partir del beneficio de las aves, tanto de engorde, como por finalización del ciclo productivo.

La línea de postura incluye la producción de línea genética, la cual, a diferencia del caso de línea pollo, solamente se define por los animales o huevos fértiles clasificados como reproductoras y reproductores y que se destinan para la obtención de huevos fértiles o posteriores pollitas de un día. Asimismo, incluye la producción de huevos para consumo humano a partir del número total de aves ponedoras y, finalmente, la producción de carne y despojos comestibles de las aves descartadas por finalización de su ciclo productivo. (Diagrama 2)

Diagrama 2. Colombia. Proceso productivo de la agroindustria avícola.



Fuente: Federación Nacional de Avicultores de Colombia (Fenavi); Fondo Nacional Avícola; DANE, Dirección de Síntesis y Cuentas Nacionales (DSCN).

Cabe destacar que la Cuenta Satélite Piloto de la Agroindustria Avícola no estima el valor agregado proveniente de la línea de genética, tanto de engorde como de postura, dada la necesidad de profundizar en la caracterización de sus procesos productivos. Aunque si tiene en cuenta el consumo de su producto final, pollitos y pollitas de un día, en la estimación de los consumos intermedios en la fase pecuaria.

No realiza una distinción entre canal tradicional y tecnificado en tanto que la información utilizada proviene de los reportes de la contribución de la Cuota de Fomento Avícola al Fondo Nacional Avícola por cada pollito y pollita de un día encasetado².

² La contribución del parafiscal al Fondo Nacional Avícola se realiza a todos aquellos avicultores que realicen la compra de los animales a las empresas de línea genética sin hacer distinción en su nivel de tecnificación.

1.2. LIMITACIONES EN LA MEDICIÓN DE LOS FLUJOS ECONÓMICOS DE LA AGROINDUSTRIA DE CRÍA DE AVES DE CORRAL

La información estadística utilizada en el análisis de los flujos económicos relacionados con la agroindustria de la cría de aves de corral y su primer nivel de transformación industrial, presenta las siguientes limitaciones:

- Ausencia en el seguimiento anual de los parámetros productivos que inciden en las estimaciones de producción del sector avícola, tales como tasas de mortalidad y coeficientes de transformación del ave en pie a despojos comestibles y no comestibles.
- Desactualización en las estructuras de costo actual para todas las canastas de insumos, según línea de producción y fase productiva.
- Falta de identificación de la dinámica productiva así como los parámetros productivos que permitan estimar el canal tradicional o de economía campesina.

1.3. FUENTES DE INFORMACIÓN UTILIZADAS EN LA ELABORACIÓN DE LAS CUENTAS DE LA AGROINDUSTRIA DE CRÍA DE AVES DE CORRAL

La propuesta de medición, en desarrollo de la investigación, incorporó una diversidad de indicadores para la serie 2005 – 2014^p, proporcionados por diversas fuentes de información, entre ellas:

- Cantidad mensual de pollitos y pollitas de un día, reportadas al Fonav por medio de la Cuota de Fomento Avícola por cada ave encasetada.
- Precio mensual de mercado de pollitos y pollitas de un día, reportadas al Fonav por medio de la Cuota de Fomento Avícola por cada ave encasetada.
- Tasa de mortalidad mensual de las aves en cada línea de negocio, engorde o postura, suministrada por Fenavi.
- Parámetros productivos acerca de la curva mensual de producción de huevo, producción de gallinaza y pollinaza de acuerdo con el ciclo productivo y la línea de negocio, suministrado por Fenavi.
- Precios mayoristas del pollo en pie y en canal, precios de los subproductos comestibles obtenidos en el eslabón industrial tales como trozos y menudencias de pollo de acuerdo con la información del Sistema de Información de Precios y Abastecimiento del Sector Agropecuario (Sipsa), operado por el DANE y empalmado por Fenavi.
- Precios mayoristas del ave de desecho en pie y en canal, de acuerdo con la información del Sipsa y empalmado por Fenavi.
- Precio promedio nacional de la pollinaza y gallinaza de acuerdo con los capítulos de Materias primas y Otros costos de la Encuesta Anual Manufacturera (EAM), para la serie 2005-2014.
- Balance de masas de los subproductos obtenidos en el eslabón industrial, construidos por el equipo técnico de acuerdo con la visita a Pollo Andino y las revisiones efectuadas por Fenavi.
- Inventario de aves en postura según color, suministrado por Fenavi.
- Precio promedio del huevo de gallina para consumo humano, según color, suministrado por Fenavi.
- Precio promedio del salvamento de yemas de huevo de gallina para consumo humano, suministrado por Fenavi.
- Estructuras de costos de producción para la fase pecuaria suministradas por Fenavi.

- Estructuras de costos de producción para la fase industrial construidas a partir de los capítulos de Materias primas y Otros costos de la EAM, para la serie 2005-2014.

2. MÉTODO DE CÁLCULO DE LAS CUENTAS DE PRODUCCIÓN PARA LA AGROINDUSTRIA DE CRÍA DE AVES DE CORRAL

2.1. CUENTA DE PRODUCCIÓN DE LA FASE PECUARIA: PROCESOS DE PRODUCCIÓN DE LÍNEA DE ENGORDE Y POSTURA

2.1.1. Producción pecuaria de línea de engorde.

En esta parte se describe el procedimiento, información utilizada y resultados obtenidos de las estimaciones de producción de pollo en pie y pollinaza de línea engorde.

- **Producción de pollo. Línea de engorde.** La estimación de la producción de pollo de engorde se realizó mediante la construcción de un modelo demográfico, en el que se utilizó como insumo principal la cantidad de pollitos de un día que se registran por medio del pago de la cuota de fomento avícola al Fondo Nacional Avícola (Fonav) y la tasa de mortalidad mensual de pollo a lo largo del ciclo productivo estándar de 45 días.

Para el año 2014, la cantidad de pollitos de un día reportados por el Fonav, que se destinaron para la producción de pollo, fue de 700 millones de unidades. (Tabla 1)

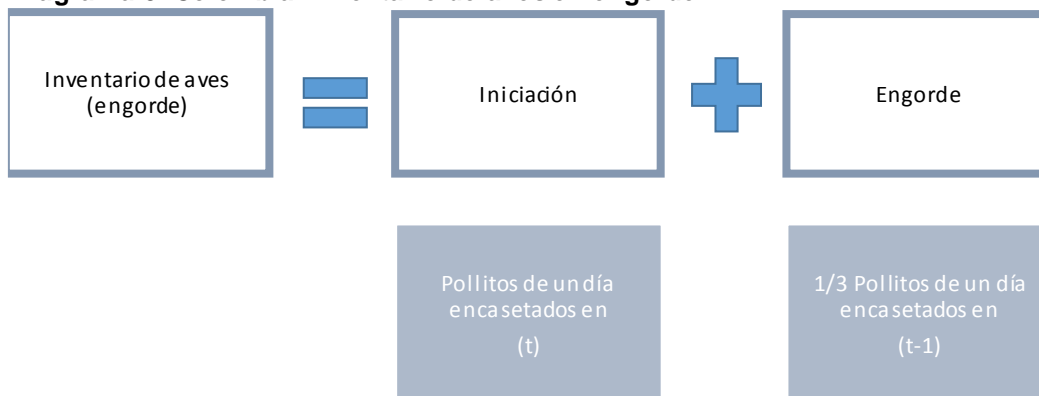
Tabla 1. Colombia. Cantidad registrada de pollitos de un día. 2005-2014

Total	Miles de unidades									
	2005	2006	2007	2008	2009	2010	2011	2012	2013	2014
	455.872	507.770	560.228	577.745	586.354	609.885	604.763	633.399	653.436	700.525

Fuente: Federación Nacional de Avicultores de Colombia (Fenavi); Fondo Nacional Avícola.
Cálculos: DANE, Dirección de Síntesis y Cuentas Nacionales (DSCN).

El modelo demográfico desarrollado permite estimar la cantidad mensual de aves que se encuentran en engorde y la cantidad mensual de aves destinadas a beneficio. La cantidad mensual de aves en engorde es la suma de los animales que se encuentran en etapa de iniciación, es decir, la cantidad total de pollitos de un día que se encaseteron durante el mes, más un tercio de los pollitos de un día que se encaseteron durante el mes anterior, los cuales, dado su ciclo productivo de 45 días, aún no han finalizado su proceso de engorde. (Diagrama 3).

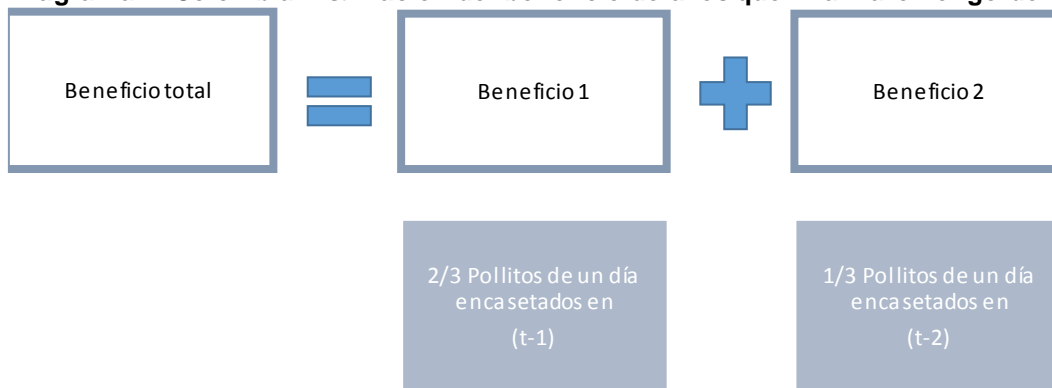
Diagrama 3. Colombia. Inventario de aves en engorde.



Fuente: Federación Nacional de Avicultores de Colombia (Fenavi); Fondo Nacional Avícola; DANE, Dirección de Síntesis y Cuentas Nacionales (DSCN).

La cantidad mensual de aves que se destinan a beneficio tiene en cuenta dos tercios de los animales encasetados durante el mes anterior y un tercio de los animales encasetados dos meses atrás. (Diagrama 4).

Diagrama 4. Colombia. Estimación del beneficio de aves que finalizaron engorde.



Fuente: Federación Nacional de Avicultores de Colombia (Fenavi); Fondo Nacional Avícola; DANE, Dirección de Síntesis y Cuentas Nacionales (DSCN).

Con el modelo descrito anteriormente y ajustando los niveles de pollitos de un día en cada mes por la tasa de mortalidad mensual (Tabla 2) se estimó el volumen de producción de pollo en pie, el cual, para el año 2014, era de 655 millones de unidades. (Tabla 3).

Tabla 2. Colombia. Tasa de mortalidad. Línea de engorde.

	2005	2006	2007	2008	2009	2010	2011	2012	2013	2014	Porcentaje
Promedio	6,9	6,9	6,9	6,0	6,0	6,0	6,0	6,0	5,5	5,5	

Fuente: Federación Nacional de Avicultores de Colombia (Fenavi); Fondo Nacional Avícola.
 Cálculos: DANE, Dirección de Síntesis y Cuentas Nacionales (DSCN).

Tabla 3. Colombia. Volumen de producción de pollo en pie. Línea de engorde.

	2005	2006	2007	2008	2009	2010	2011	2012	2013	2014 ^P	Miles de unidades
Total	421.001	468.991	516.751	541.169	546.668	571.903	569.039	593.770	614.154	655.418	

Fuente: Federación Nacional de Avicultores de Colombia (Fenavi); Fondo Nacional Avícola; DANE, Dirección de Síntesis y Cuentas Nacionales (DSCN).
 Cálculos: DANE, Dirección de Síntesis y Cuentas Nacionales (DSCN).

Una vez estimadas las unidades y utilizando el peso promedio de cada ave, según Fenavi, se determinó el volumen de la producción de pollo en pie de línea de engorde en toneladas. El peso promedio que logra un ave al momento de su beneficio es de 2,4 kilogramos en pie (Tabla 4).

Tabla 4. Colombia. Peso promedio del pollo en pie para beneficio. Línea de engorde.

	2005	2006	2007	2008	2009	2010	2011	2012	2013	2014	Kilogramos por unidad
Promedio	2,0	2,0	2,1	2,1	2,1	2,2	2,2	2,3	2,3	2,4	

Fuente: Federación Nacional de Avicultores de Colombia (Fenavi); Fondo Nacional Avícola; DANE, Dirección de Síntesis y Cuentas Nacionales (DSCN).
 Cálculos: DANE, Dirección de Síntesis y Cuentas Nacionales (DSCN).

Para el año 2014, el volumen de la producción de pollo en pie, de línea de engorde, fue de 1,5 millones de toneladas en pie. (Tabla 5).

Tabla 5. Colombia. Volumen de producción de pollo en pie. Línea de engorde. 2005-2014^P

	Miles de toneladas en pie									
Total	2005	2006	2007	2008	2009	2010	2011	2012	2013	2014 ^P
	848	957	1.068	1.133	1.159	1.239	1.260	1.344	1.421	1.550

Fuente: Federación Nacional de Avicultores de Colombia (Fenavi); Fondo Nacional Avícola; DANE, Dirección de Síntesis y Cuentas Nacionales (DSCN).

Cálculos: DANE, Dirección de Síntesis y Cuentas Nacionales (DSCN).

Una vez obtenida la producción en unidades físicas se procedió a realizar su valoración en pesos. Para ello, se utilizó el precio promedio nacional del pollo en pie reportado por Fenavi, el cual, para el año 2014, era de 3.300 pesos (Tabla 6).

Tabla 6. Colombia. Precio de pollo en pie. Línea de engorde. 2005-2014

	Pesos por kilogramo en pie									
Promedio	2005	2006	2007	2008	2009	2010	2011	2012	2013	2014
	2.582	2.366	2.504	2.728	2.869	2.722	3.032	2.978	3.219	3.300

Fuente: Federación Nacional de Avicultores de Colombia (Fenavi); Fondo Nacional Avícola.

Cálculos: DANE, Dirección de Síntesis y Cuentas Nacionales (DSCN).

Del producto entre las toneladas en pie y el precio promedio nacional se obtuvo el valor de la producción de pollo de línea de engorde, el cual, para el año 2014, fue de 5.108 mil millones de pesos (Tabla 7).

Tabla 7. Colombia. Valor de producción de pollo en pie. Línea de engorde. 2005-2014^P

	Miles de Millones de pesos									
Total	2005	2006	2007	2008	2009	2010	2011	2012	2013	2014 ^P
	2.185	2.274	2.669	3.090	3.326	3.374	3.821	4.005	4.573	5.108

Fuente: Federación Nacional de Avicultores de Colombia (Fenavi); Fondo Nacional Avícola; DANE, Dirección de Síntesis y Cuentas Nacionales (DSCN).

Cálculos: DANE, Dirección de Síntesis y Cuentas Nacionales (DSCN).

- **Producción de pollinaza. Línea de engorde.** Teniendo en cuenta que durante su ciclo productivo el ave de engorde produce alrededor de 1,05 kilogramos de pollinaza³ y utilizando el volumen, en unidades, de aves de línea de engorde, se estimó que la producción total de pollinaza, para el año 2014, fue de 693 mil toneladas. (Tabla 8).

Tabla 8. Colombia. Volumen de producción de pollinaza. Línea de engorde. 2005-2014^P

	Miles de toneladas									
Total	2005	2006	2007	2008	2009	2010	2011	2012	2013	2014 ^P
	445	496	547	572	578	605	602	628	650	693

Fuente: Federación Nacional de Avicultores de Colombia (Fenavi); Fondo Nacional Avícola; DANE, Dirección de Síntesis y Cuentas Nacionales (DSCN).

Cálculos: DANE, Dirección de Síntesis y Cuentas Nacionales (DSCN).

Dadas las limitaciones en información de precios, útiles en la valoración de la producción tanto de pollinaza como de gallinaza, se construyó un precio implícito a partir del capítulo de Materias primas de la EAM, mediante el cual se pudo establecer que, para el año 2014,

³ Fenavi estima que un ave de engorde produce 0,0086 toneladas de pollinaza al año, este parámetro fue convertido al ciclo productivo de 45 días, lo cual permite estimar la producción real a las aves que finalizan el proceso de engorde.

el valor por tonelada de pollinaza o gallinaza comprada por la industria era de 70.632 pesos (Tabla 9).

Tabla 9. Colombia. Precio promedio de pollinaza y gallinaza. 2005-2014

	Pesos por tonelada									
Promedio	2005	2006	2007	2008	2009	2010	2011	2012	2013	2014
	69.782	80.712	84.044	77.923	86.178	95.321	84.965	86.786	70.632	70.632

Fuente: DANE, Dirección de Metodología y Producción Estadística (DIMPE); DANE, Dirección de Síntesis y Cuentas Nacionales (DSCN).

Cálculos: DANE, Dirección de Síntesis y Cuentas Nacionales (DSCN).

Producto del volumen y los precios explicados anteriormente, se determinó que para el año 2014 el valor de la producción de pollinaza fue de 49 mil millones de pesos. (Tabla 10).

Tabla 10. Colombia. Valor de producción de pollinaza. Línea de engorde. 2005-2014^P

	Miles de millones de pesos									
Total	2005	2006	2007	2008	2009	2010	2011	2012	2013	2014 ^P
	31	40	46	45	50	58	51	55	46	49

Fuente: Federación Nacional de Avicultores de Colombia (Fenavi); Fondo Nacional Avícola; DANE, Dirección de Síntesis y Cuentas Nacionales (DSCN).

Cálculos: DANE, Dirección de Síntesis y Cuentas Nacionales (DSCN).

En síntesis, se considera que para el año 2014, el valor de la producción en la fase pecuaria de la línea de engorde, producción de pollo de engorde en pie y pollinaza, era de 5.157 mil millones de pesos (Cuadro 1).

Cuadro 1. Colombia. Valor total de producción en la fase pecuaria de la línea de engorde, según productos. 2005-2014^P

	Miles de millones de pesos									
Productos	2005	2006	2007	2008	2009	2010	2011	2012	2013	2014 ^P
Total	2.216	2.314	2.715	3.135	3.376	3.431	3.872	4.059	4.618	5.157
Pollo de engorde										
en pie	2.185	2.274	2.669	3.090	3.326	3.374	3.821	4.005	4.573	5.108
Pollinaza	31	40	46	45	50	58	51	55	46	49

Fuente: Federación Nacional de Avicultores de Colombia (Fenavi); Fondo Nacional Avícola; DANE, Dirección de Síntesis y Cuentas Nacionales (DSCN).

Cálculos: DANE, Dirección de Síntesis y Cuentas Nacionales (DSCN).

Nota: por efecto de aproximaciones las sumatorias no son exactas.

2.1.2. Consumos intermedios pecuarios de línea de engorde.

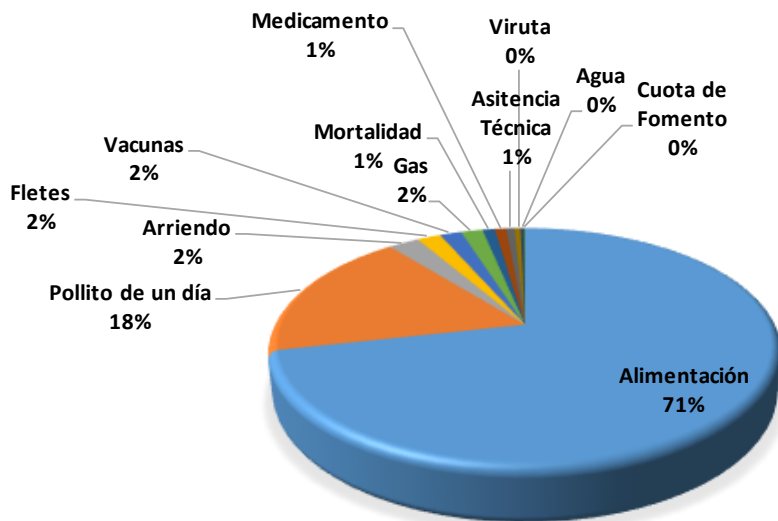
El consumo intermedio es la estimación del valor de los bienes y servicios no durables, utilizados como insumos en el proceso de producción. Para estimar el valor de los consumos intermedios causados durante la fase pecuaria de la línea de engorde, se utilizó la estructura de costos de producción suministrada por Fenavi, actualizando así el valor de la canasta de insumos para la serie 2005-2014, de acuerdo con la dinámica productiva del sector⁴.

Con base en la información suministrada por Fenavi, valor promedio para la serie 2005-2014, para la línea de engorde, la mayor participación en los insumos la tuvo el alimento

⁴ Se destaca la actualización del valor del consumo de pollitos de un día y de la alimentación de acuerdo con el coeficiente de conversión.

balanceado con 71,5 %, seguido por el pollito de un día con 17,7 %; arriendo con 2,4 % y fletes con 1,8 %; vacunas y gas con 1,7 %, respectivamente. (Gráfico 1).

Gráfico 1. Colombia. Participación promedio de la canasta de insumos en el consumo intermedio. 2005-2014



Fuente: Federación Nacional de Avicultores de Colombia (Fenavi); Fondo Nacional Avícola; DANE, Dirección de Síntesis y Cuentas Nacionales (DSCN).

Aplicando la estructura de insumos, a la producción total del cuadro 1, el valor de los consumos intermedios causados en la fase pecuaria de la línea de engorde, para el año 2014, ascendía a 3.859 mil millones de pesos. (Cuadro 2).

Cuadro 2. Colombia. Valor de los consumos intermedios en la fase pecuaria. Línea de engorde. 2005-2014^P

Insumo	Miles de millones de pesos									
	2005	2006	2007	2008	2009	2010	2011	2012	2013	2014 ^P
Total	1.735	1.823	2.148	2.436	2.590	2.646	2.905	3.076	3.459	3.859
Pollito de un día	335	361	432	455	457	478	459	511	541	601
Cuota de fomento avícola	3	3	3	4	4	4	5	5	6	6
Mortalidad	16	17	20	23	25	25	28	29	34	37
Alimento balanceado en iniciación	348	363	426	492	530	539	608	637	725	809
Alimento balanceado en engorde	869	908	1.065	1.230	1.324	1.346	1.519	1.592	1.811	2.023
Fletes por transporte de alimentos a la granja avícola	31	32	38	44	47	48	54	57	64	72
Servicio de gas	28	29	35	40	43	44	49	52	59	66
Servicio de agua	3	3	4	4	5	5	5	6	6	7
Asistencia técnica	11	11	13	15	16	17	19	20	23	25
Vacunas	28	29	35	40	43	44	49	52	59	66
Medicamentos	15	16	18	21	23	23	26	28	31	35
Viruta	8	8	9	11	12	12	13	14	16	18
Arriendo o alojamiento	40	42	49	57	61	62	70	74	84	94

Fuente: Federación Nacional de Avicultores de Colombia (Fenavi); Fondo Nacional Avícola; DANE, Dirección de Síntesis y Cuentas Nacionales (DSCN).

Cálculos: DANE, Dirección de Síntesis y Cuentas Nacionales (DSCN).

Nota: por efecto de aproximaciones las sumatorias no son exactas.

2.1.3. Valor agregado pecuario de línea de engorde.

El valor agregado generado en la fase pecuaria de línea de engorde se calculó a partir de la diferencia entre el valor de la producción, pollo en pie y pollinaza y el valor de los consumos intermedios en que se incurrió para su producción. Para el año 2014, el valor agregado en la fase pecuaria de línea de engorde fue de 1.299 mil millones de pesos (Cuadro 3).

Cuadro 3. Colombia. Valor agregado en la fase pecuaria. Línea de engorde. 2005-2014^P

Concepto	Miles de millones de pesos									
	2005	2006	2007	2008	2009	2010	2011	2012	2013	2014 ^P
Producción	2.216	2.314	2.715	3.135	3.376	3.431	3.872	4.059	4.618	5.157
(-) Consumo intermedio	1.735	1.823	2.148	2.436	2.590	2.646	2.905	3.076	3.459	3.859
(=) Valor agregado	481	491	567	699	786	785	967	984	1.160	1.299

Fuente: Federación Nacional de Avicultores de Colombia (Fenavi); Fondo Nacional Avícola; DANE, Dirección de Síntesis y Cuentas Nacionales (DSCN).

Cálculos: DANE, Dirección de Síntesis y Cuentas Nacionales (DSCN).

Nota: por efecto de aproximaciones las sumatorias no son exactas.

2.1.4. Producción pecuaria de línea de postura.

En esta parte se describe el procedimiento, información utilizada y resultados obtenidos con la producción de la línea de postura, en donde se incluyen las especificaciones de la producción de huevos frescos para consumo humano, aves de descarte en pie y gallinaza.

- **Producción de huevos frescos para consumo humano.** La estimación de la producción de huevos frescos para consumo humano y la producción de aves de descarte en pie, se hizo mediante la construcción de un modelo demográfico en el cual se utilizó como insumo principal la cantidad de pollitas de un día que se registran por el pago de la cuota de fomento avícola al Fondo Nacional Avícola. Para la estimación mes a mes, se incluye la tasa de mortalidad mensual de las aves ponedoras, la cual oscila entre el 12 % y 14 % entre las 80 y 84 semanas y la curva de producción de huevo en su ciclo productivo de postura, que dura entre 61 a 65 semanas.

Para el año 2014, la cantidad de pollitas de un día reportadas por el Fonav, destinada a la producción de huevos frescos, fue de 34 millones de unidades (Tabla 11).

Tabla 11. Colombia. Cantidad registrada de pollitas de un día.

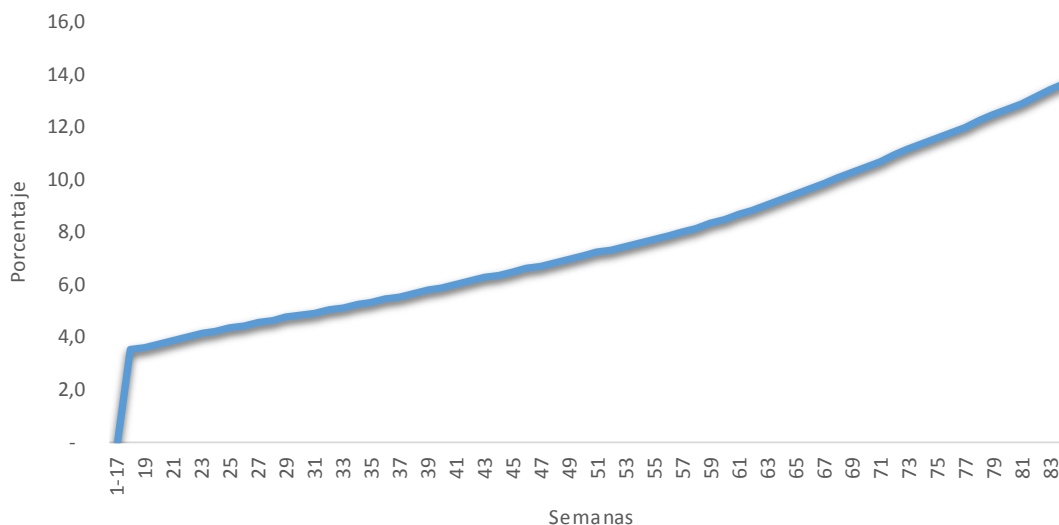
Total	Miles de unidades									
	2005	2006	2007	2008	2009	2010	2011	2012	2013	2014
	28.995	26.507	27.547	29.262	29.593	32.001	30.013	32.628	33.939	34.788

Fuente: Federación Nacional de Avicultores de Colombia (Fenavi); Fondo Nacional Avícola.

Cálculos: DANE, Dirección de Síntesis y Cuentas Nacionales (DSCN).

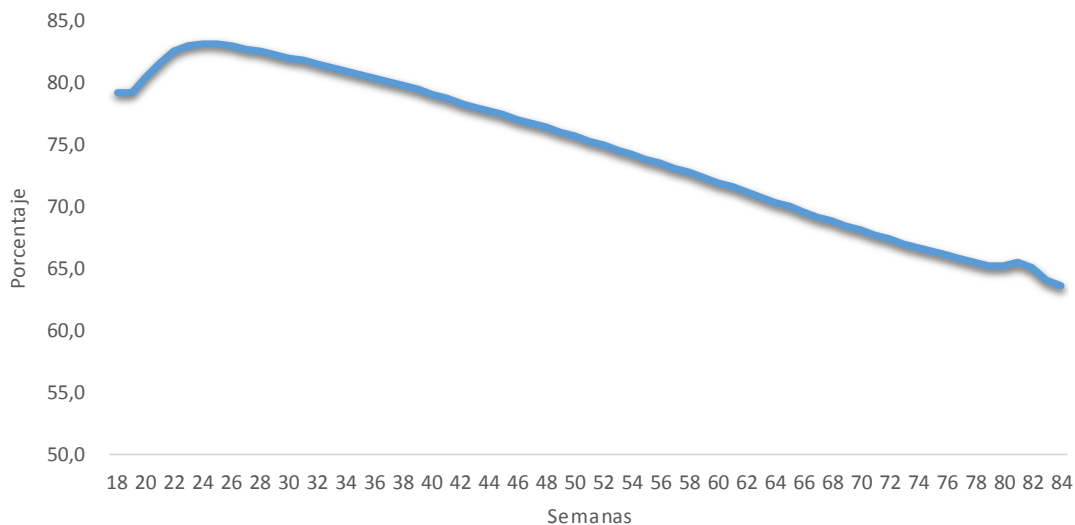
Se considera que la tasa de mortalidad acumulada al finalizar el ciclo productivo de las aves es 12 %, aproximadamente (Gráfico 2), en tanto que, de acuerdo con la curva de producción de las aves ponedoras, las aves alcanzan su nivel máximo de producción a partir de la semana 24 y, a partir de la semana 26, empieza a decaer paulatinamente hasta la semana 84 (Gráfico 3).

Gráfico 2. Colombia. Tasa de mortalidad promedio acumulada de las aves en postura.



Fuente: Federación Nacional de Avicultores de Colombia (Fenavi); Fondo Nacional Avícola; DANE, Dirección de Síntesis y Cuentas Nacionales (DSCN).

Gráfico 3. Colombia. Curva promedio de producción de las aves en postura.



Fuente: Federación Nacional de Avicultores de Colombia (Fenavi); Fondo Nacional Avícola; DANE, Dirección de Síntesis y Cuentas Nacionales (DSCN).

Con el modelo demográfico de postura construido a partir de la información anteriormente descrita, se estimó la producción total de huevos frescos, para el año 2014, la cual fue de 11.459 millones de unidades (Tabla 12).

Tabla 12. Colombia. Volumen total de producción de huevos frescos.

2005-2014 ^P											Millones de unidades
Total	2005	2006	2007	2008	2009	2010	2011	2012	2013	2014 ^P	
	8.132	8.714	8.225	8.626	9.328	9.675	10.604	10.541	11.060	11.459	

Fuente: Federación Nacional de Avicultores de Colombia (Fenavi); Fondo Nacional Avícola; DANE, Dirección de Síntesis y Cuentas Nacionales (DSCN).

Cálculos: DANE, Dirección de Síntesis y Cuentas Nacionales (DSCN).

Teniendo en cuenta que el peso promedio de cada huevo es de 60 gramos y utilizando la producción total de huevos frescos, se valoró el volumen de la producción, para el año 2014 en 688 mil toneladas (Tabla 13).

Tabla 13. Colombia. Volumen total de producción de huevos frescos.

2005-2014 ^P											Miles de toneladas
Total	2005	2006	2007	2008	2009	2010	2011	2012	2013	2014 ^P	
	488	523	493	518	560	581	636	632	664	688	

Fuente: Federación Nacional de Avicultores de Colombia (Fenavi); Fondo Nacional Avícola; DANE, Dirección de Síntesis y Cuentas Nacionales (DSCN).

Cálculos: DANE, Dirección de Síntesis y Cuentas Nacionales (DSCN).

De acuerdo con Fenavi, la cantidad de huevos que se pueden quebrar durante el proceso productivo se aproxima al 2 % respecto al total de la producción. A pesar del rompimiento de la cascara del huevo, éste aún tiene un valor comercial por la yema. Por lo anterior, el volumen de producción de salvamento de yemas, para el año 2014, fue de 221 millones de unidades (Tabla 14).

Tabla 14. Colombia. Volumen de producción de salvamento de yemas de huevo.

2005-2014 ^P											Millones de unidades
Total	2005	2006	2007	2008	2009	2010	2011	2012	2013	2014 ^P	
	149	163	174	164	173	187	194	212	211	221	

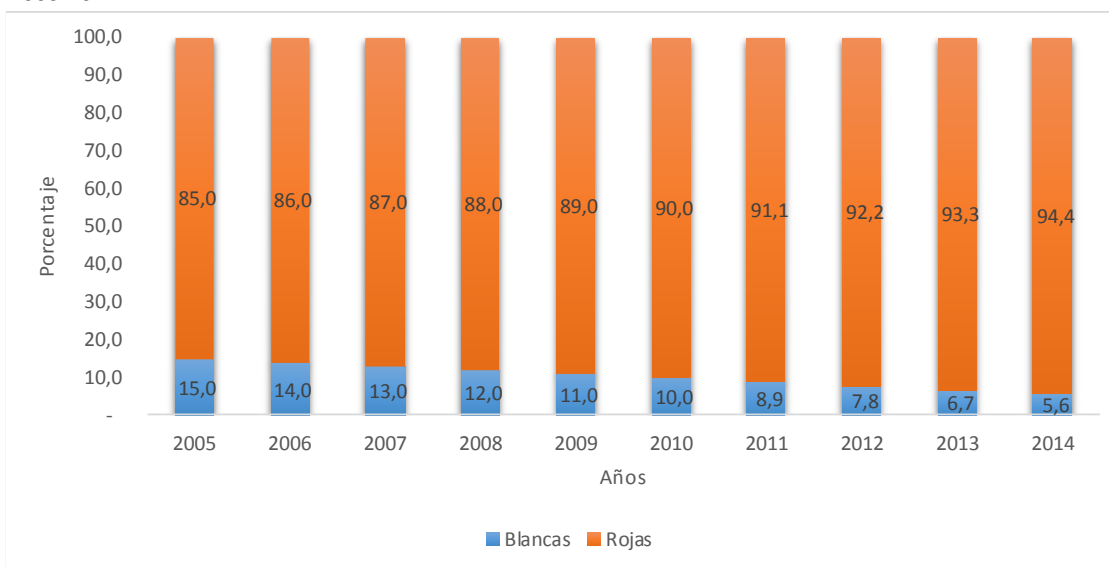
Fuente: Federación Nacional de Avicultores de Colombia (Fenavi); Fondo Nacional Avícola.

Cálculos: DANE, Dirección de Síntesis y Cuentas Nacionales (DSCN).

Además del tamaño, el precio de los huevos depende también del color (rojo y blanco⁵), por lo que se utilizó la participación de las aves, según colores, reportada en el inventario de Fenavi (Gráfico 4). Se estableció que para el año 2014, la producción de huevos rojos fue de 10.606 millones de unidades, mientras que la producción de huevos blancos fue de 624 millones de unidades (Cuadro 4).

⁵ Se aclara que las aves blancas producen huevos blancos mientras que las aves rojas y negras producen huevos rojos

Gráfico 4. Colombia. Participación de las aves según colores (blanco y rojo) en el inventario total. 2005-2014



Fuente: Federación Nacional de Avicultores de Colombia (Fenavi); Fondo Nacional Avícola; DANE, Dirección de Síntesis y Cuentas Nacionales (DSCN).

Cuadro 4. Colombia. Volumen de producción de huevos, según color. 2005-2014^P

Color	2005	2006	2007	2008	2009	2010	2011	2012	2013	2014 ^P
Total	7.969	8.539	8.060	8.453	9.142	9.482	10.392	10.330	10.839	11.230
Blancos	1.195	1.196	1.048	1.014	1.006	948	924	803	723	624
Rojos	6.774	7.344	7.012	7.439	8.136	8.534	9.468	9.527	10.116	10.606

Fuente: Federación Nacional de Avicultores de Colombia (Fenavi); Fondo Nacional Avícola; DANE, Dirección de Síntesis y Cuentas Nacionales (DSCN).

Cálculos: DANE, Dirección de Síntesis y Cuentas Nacionales (DSCN).

Nota: por efecto de aproximaciones las sumatorias no son exactas.

Para valorar la producción de salvamento de yemas de huevo se utilizó el precio promedio para el año 2000, suministrado por Fenavi y ajustado con el Índice de Precios al Productor (IPP) de huevos frescos; para la valoración de la producción de huevos frescos según colores, se utilizó el precio promedio equivalente por peso para una unidad de huevo, suministrado por Fenavi. Para el año 2014, el precio por unidad de huevo blanco fue de 196,1 pesos, mientras que para los huevos rojos el precio fue de 195,8 pesos, en tanto que el precio por unidad de yema fue de 43,7 pesos (Tabla 15).

Tabla 15. Colombia. Precio promedio de huevos y yemas, según color. 2005-2014

Color	2005	2006	2007	2008	2009	2010	2011	2012	2013	2014
Blanco	164,9	156,4	169,8	182,9	181,7	183,7	180,3	191,6	178,0	196,1
Rojo	164,6	156,2	169,5	182,7	181,3	183,3	180,1	191,3	177,7	195,8
Yemas	36,8	34,9	37,8	40,8	40,6	40,9	40,2	43,1	39,7	43,7

Fuente: Federación Nacional de Avicultores de Colombia (Fenavi); Fondo Nacional Avícola.

Cálculos: DANE, Dirección de Síntesis y Cuentas Nacionales (DSCN).

Del producto entre el volumen de la producción de huevos frescos según color, así como del salvamento de yemas y de los precios para cada uno de los productos, se determinó el valor de la producción de huevos blancos que, para el año 2014, fue 122 mil millones de

pesos; el de huevos rojos fue 2.076 mil millones de pesos y el de yemas fue 10 mil millones de pesos. (Cuadro 5).

Cuadro 5. Colombia. Valor de la producción de huevos y yemas, según color. 2005-2014^P

Color	Miles de millones de pesos									
	2005	2006	2007	2008	2009	2010	2011	2012	2013	2014 ^P
Total	1.315	1.335	1.374	1.552	1.666	1.747	1.885	1.985	1.935	2.209
Blanco	197	186	178	186	183	174	167	154	129	122
Rojo	1.112	1.143	1.189	1.360	1.476	1.564	1.709	1.822	1.797	2.076
Yemas	6	6	6	7	8	8	9	9	9	10

Fuente: Federación Nacional de Avicultores de Colombia (Fenavi); Fondo Nacional Avícola; DANE, Dirección de Síntesis y Cuentas Nacionales (DSCN).

Cálculos: DANE, Dirección de Síntesis y Cuentas Nacionales (DSCN).

Nota: por efecto de aproximaciones las sumatorias no son exactas.

- **Producción de aves de descarte. Línea de postura.** A partir del modelo demográfico descrito anteriormente, a 31 de diciembre del año 2014, el inventario total de aves en edad de postura e iniciación era de 55,8 millones de aves (Tabla 16), mientras que la cantidad de aves que se encontraba en postura era 41,5 millones de aves (Tabla 17).

Tabla 16. Colombia. Inventario total de línea de postura, a diciembre 31. 2005-2014^P

Total	Miles de unidades									
	2005	2006	2007	2008	2009	2010	2011	2012	2013	2014 ^P
Total	44.387	45.164	44.045	46.322	49.049	49.925	51.225	51.886	54.373	55.843

Fuente: Federación Nacional de Avicultores de Colombia (Fenavi); Fondo Nacional Avícola; DANE, Dirección de Síntesis y Cuentas Nacionales (DSCN).

Cálculos: DANE, Dirección de Síntesis y Cuentas Nacionales (DSCN).

Tabla 17. Colombia. Inventario total de aves ponedoras de línea de postura, a diciembre 31. 2005-2014^P

Total	Miles de unidades									
	2005	2006	2007	2008	2009	2010	2011	2012	2013	2014 ^P
Total	32.233	34.285	32.531	34.149	36.578	36.898	38.653	38.361	40.186	41.516

Fuente: Federación Nacional de Avicultores de Colombia (Fenavi); Fondo Nacional Avícola; DANE, Dirección de Síntesis y Cuentas Nacionales (DSCN).

Cálculos: DANE, Dirección de Síntesis y Cuentas Nacionales (DSCN).

Haciendo uso del ciclo productivo de las aves en el modelo de inventario demográfico, se calculó la cantidad total de aves que se desecharon por finalización del ciclo productivo y, teniendo en cuenta la participación de las aves, según colores, presentada en el gráfico 4, se estimó que, para el año 2014, la cantidad de aves blancas desechadas fue 1,5 millones de unidades, mientras que la cantidad de aves rojas desechadas fue 26,6 millones de unidades. (Cuadro 6).

Cuadro 6. Colombia. Cantidad de aves de desecho, según color. 2005-2014^P

Color	Miles de unidades									
	2005	2006	2007	2008	2009	2010	2011	2012	2013	2014 ^P
Total	21.189	24.766	23.121	23.742	24.683	26.348	25.611	27.969	26.806	28.196
Blancas	3.178	3.467	3.006	2.849	2.715	2.635	2.277	2.175	1.787	1.566
Rojas	18.011	21.299	20.115	20.893	21.968	23.713	23.335	25.793	25.019	26.630

Fuente: Federación Nacional de Avicultores de Colombia (Fenavi); Fondo Nacional Avícola; DANE, Dirección de Síntesis y Cuentas Nacionales (DSCN).

Cálculos: DANE, Dirección de Síntesis y Cuentas Nacionales (DSCN).

Nota: por efecto de aproximaciones las sumatorias no son exactas.

Para valorar la producción de las aves de desecho, según colores, se utilizó la información de los precios en pie por unidad de las aves. Para el año 2014, el precio en pie por unidad de ave blanca fue de 3.750 pesos, y el precio por unidad del ave roja fue de 6.940 pesos (Tabla 18).

Tabla 18. Colombia. Precio promedio del ave de desecho, según color.

Color	Pesos por unidad									
	2005	2006	2007	2008	2009	2010	2011	2012	2013	2014
Blancas	3.208	3.845	3.120	2.905	2.980	3.102	2.838	3.000	3.595	3.750
Rojas	4.689	5.643	4.959	5.250	5.253	5.663	5.545	5.939	5.945	6.940

Fuente: Federación Nacional de Avicultores de Colombia (Fenavi); Fondo Nacional Avícola.

Cálculos: DANE, Dirección de Síntesis y Cuentas Nacionales (DSCN).

Con esta información, se llegó al valor total de la producción de aves de desecho que, en el año 2014, ascendía a 191 mil millones de pesos, de los cuales 6 mil millones correspondían a la producción de aves de descarte blancas, mientras que los 185 mil millones restantes correspondían a la producción de aves de descarte rojas (Cuadro 7).

Cuadro 7. Colombia. Valor de la producción de aves de descarte, según color.

Color	Miles de millones de pesos									
	2005	2006	2007	2008	2009	2010	2011	2012	2013	2014 ^P
Total	95	134	109	117	123	142	137	159	154	191
Blancas	10	13	9	8	8	8	7	7	6	6
Rojas	84	120	99	109	115	134	130	153	148	185

Fuente: Federación Nacional de Avicultores de Colombia (Fenavi); Fondo Nacional Avícola.

Cálculos: DANE, Dirección de Síntesis y Cuentas Nacionales (DSCN).

Nota: por efecto de aproximaciones las sumatorias no son exactas.

- **Producción de gallinaza. Línea de postura.** Teniendo en cuenta que un ave de línea de postura produce alrededor de 2,8 kilogramos⁶ de gallinaza al mes y utilizando la cantidad de aves que conforman el inventario mensual del modelo demográfico, se estimó que la producción total de gallinaza, para el año 2014, fue de 1.873 mil toneladas. (Tabla 19).

Tabla 19. Colombia. Volumen de producción de gallinaza. Línea de postura.

Total	Miles de toneladas									
	2005	2006	2007	2008	2009	2010	2011	2012	2013	2014 ^P
	1.488	1.515	1.477	1.553	1.645	1.674	1.718	1.740	1.823	1.873

Fuente: Federación Nacional de Avicultores de Colombia (Fenavi); Fondo Nacional Avícola; DANE, Dirección de Síntesis y Cuentas Nacionales (DSCN).

Cálculos: DANE, Dirección de Síntesis y Cuentas Nacionales (DSCN).

Usando esta información en volumen y multiplicada por el precio promedio de la pollinaza o gallinaza, para el año 2014, el valor de la producción de gallinaza fue de 132 mil millones de pesos. (Tabla 20).

⁶ Según Fenavi, un ave de postura al año produce 0,034 toneladas de gallinaza, este parámetro fue convertido a nivel mensual para que por medio de la cantidad de aves ponedoras en inventario se estime la producción real de gallinaza.

Tabla 20. Colombia. Valor de producción de gallinaza. Línea de postura.**2005-2014^P**

Miles de millones de pesos

Total	2005	2006	2007	2008	2009	2010	2011	2012	2013	2014 ^P
	104	122	124	121	142	160	146	151	129	132

Fuente: Federación Nacional de Avicultores de Colombia (Fenavi); Fondo Nacional Avícola; DANE, Dirección de Síntesis y Cuentas Nacionales (DSCN).

Cálculos: DANE, Dirección de Síntesis y Cuentas Nacionales (DSCN).

En síntesis, se considera que para el año 2014 el valor de la producción en la fase pecuaria de la línea postura, producción de aves de descarte en pie, gallinaza, huevos frescos para consumo humano y salvamento de yemas fue de 2.532 mil millones de pesos.

Cuadro 8. Colombia. Valor de producción en la fase pecuaria. Línea de postura.**2005-2014^P**

Miles de millones de pesos

Producto	2005	2006	2007	2008	2009	2010	2011	2012	2013	2014 ^P
Total	1.513	1.591	1.606	1.790	1.931	2.048	2.168	2.295	2.218	2.532
Aves de										
descarte en pie	95	134	109	117	123	142	137	159	154	191
Gallinaza	104	122	124	121	142	160	146	151	129	132
Huevos	1.309	1.329	1.367	1.545	1.658	1.739	1.876	1.976	1.926	2.199
Yemas	6	6	6	7	8	8	9	9	9	10

Fuente: Federación Nacional de Avicultores de Colombia (Fenavi); Fondo Nacional Avícola; DANE, Dirección de Síntesis y Cuentas Nacionales (DSCN).

Cálculos: DANE, Dirección de Síntesis y Cuentas Nacionales (DSCN).

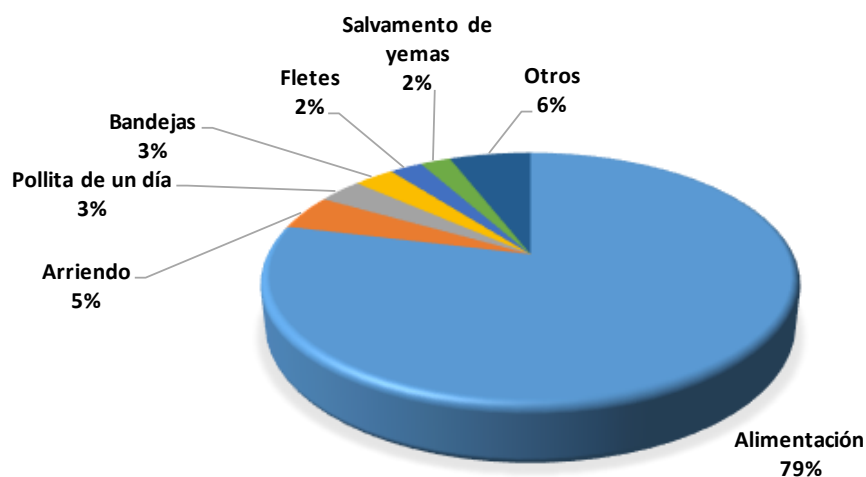
Nota: por efecto de aproximaciones las sumatorias no son exactas.

2.1.5. Consumos intermedios pecuarios de línea de postura.

Para el cálculo del valor de los consumos intermedios causado durante la fase pecuaria de la línea de postura, se utilizó la estructura de costos de producción suministrada por Fenavi, actualizando el valor de la canasta de insumos para la serie 2005-2014, de acuerdo con la dinámica productiva del sector.

Para el año 2014, la mayor participación en la canasta de insumos, para la línea de postura, la tuvo el alimento balanceado para aves con 78,8 %; seguido por arriendo con 4,5 %; pollita de un día y bandejas con 3,2 % (Gráfico 5).

Gráfico 5. Colombia. Participación promedio de la canasta de insumos en el consumo intermedio. 2005-2014



Fuente: Federación Nacional de Avicultores de Colombia (Fenavi); Fondo Nacional Avícola; DANE, Dirección de Síntesis y Cuentas Nacionales (DSCN).
En otros costos se encuentran los asociados a mortalidad, medicamentos, asistencia técnica, servicios públicos, despique, etc.

Aplicando la estructura de los consumos intermedios a la producción total de la línea de postura, en la fase pecuaria, se obtuvo el valor de los consumos intermedios en los que se incurrió en la fase pecuaria de la línea de postura en el año 2014, que ascendía a 2.102 millones de pesos. (Cuadro 9).

Cuadro 9. Colombia. Valor de los consumos intermedios en la fase pecuaria. Línea de postura. 2005-2014^P

Miles de millones de pesos

Ítem	2005	2006	2007	2008	2009	2010	2011	2012	2013	2014 ^P
Total	1.262	1.315	1.332	1.486	1.601	1.696	1.790	1.899	1.843	2.102
Pollita de 1 día	48	38	43	50	52	53	51	57	63	70
Cuota de fomento avícola	3	3	3	4	4	4	5	5	5	5
Mortalidad	11	11	11	12	13	14	15	16	15	18
Alimento	989	1.040	1.050	1.170	1.262	1.339	1.417	1.500	1.450	1.655
Flete de transporte de alimento a la granja avícola	30	31	32	35	38	40	43	45	44	50
Servicio de Gas	1	1	1	1	1	1	2	2	2	2
Servicio de Agua	3	3	3	4	4	4	4	5	4	5
Asistencia técnica	5	5	5	5	6	6	7	7	7	8
Medicamentos	8	9	9	10	11	11	12	13	12	14
Vacunas	7	7	7	8	9	9	10	10	10	11
Despique	1	1	1	1	1	1	1	1	1	1
Traslados	1	1	1	1	1	1	1	1	1	2
Arriendo	56	59	60	67	72	76	81	85	82	94
Cama	0	0	0	0	0	0	0	0	0	0
Alistamiento	1	1	1	1	1	1	1	1	1	1
Rotura	23	24	24	27	29	31	33	35	34	38
Salvamento yemas	28	29	29	33	35	38	40	42	41	46
Clasificación	11	12	12	13	14	15	16	17	16	19
Bandejas	37	39	39	44	47	50	53	56	54	62

Fuente: Federación Nacional de Avicultores de Colombia (Fenavi); Fondo Nacional Avícola; DANE, Dirección de Síntesis y Cuentas Nacionales (DSCN).

Cálculos: DANE, Dirección de Síntesis y Cuentas Nacionales (DSCN).

Nota: por efecto de aproximaciones las sumatorias no son exactas.

2.1.6. Valor agregado pecuario de línea de postura.

El valor agregado generado en la fase pecuaria de línea de postura se calculó a partir de la diferencia entre el valor de la producción, huevos para consumo humano, salvamento de yemas, aves de descarte y gallinaza y el valor de los consumos intermedios causados para su producción. Para el año 2014, el valor agregado del proceso pecuario de línea de postura fue de 430 mil millones de pesos. (Cuadro 10)

Cuadro 10. Colombia. Valor agregado en la fase pecuaria. Línea de postura. 2005-2014^P

Concepto	Miles de millones de pesos									
	2005	2006	2007	2008	2009	2010	2011	2012	2013	2014 ^P
Producción	1.513	1.591	1.606	1.790	1.931	2.048	2.168	2.295	2.218	2.532
(-) Consumo intermedio	1.262	1.315	1.332	1.486	1.601	1.696	1.790	1.899	1.843	2.102
(=) Valor agregado	251	276	274	304	330	352	378	396	375	430

Fuente: Federación Nacional de Avicultores de Colombia (Fenavi); Fondo Nacional Avícola; DANE, Dirección de Síntesis y Cuentas Nacionales (DSCN).

Cálculos: DANE, Dirección de Síntesis y Cuentas Nacionales (DSCN).

Nota: por efecto de aproximaciones las sumatorias no son exactas.

En conclusión, el valor agregado en la fase pecuaria asociada a las líneas de negocio de engorde y postura, en el año 2014, ascendía a 1.728 mil millones de pesos. (Cuadro 11).

Cuadro 11. Colombia. Valor agregado total en la fase pecuaria, según líneas de negocio. 2005-2014^P

Concepto	Miles de millones de pesos									
	2005	2006	2007	2008	2009	2010	2011	2012	2013	2014 ^P
Total	732	767	842	1.003	1.116	1.137	1.344	1.380	1.535	1.728
Línea Engorde	481	491	567	699	786	785	967	984	1.160	1.299
Línea Postura	251	276	274	304	330	352	378	396	375	430

Fuente: Federación Nacional de Avicultores de Colombia (Fenavi); Fondo Nacional Avícola; DANE, Dirección de Síntesis y Cuentas Nacionales (DSCN).

Cálculos: DANE, Dirección de Síntesis y Cuentas Nacionales (DSCN).

Nota: por efecto de aproximaciones las sumatorias no son exactas.

2.2. CUENTA DE PRODUCCIÓN DE LA FASE INDUSTRIAL: PRIMER NIVEL DE TRANSFORMACIÓN.

2.2.1. Producción industrial de línea de engorde.

A continuación se describe el procedimiento, información utilizada y resultados de las estimaciones de la producción de carne de pollo entero, pollo en trozos y menudencias de pollo.

Para estimar la producción de carne de pollo, se utilizó la producción de pollo en pie en unidades a la cual se aplicó el peso promedio en canal, suministrado por Fenavi. El peso promedio en canal, para el año 2014, fue de 2,1 kilogramos (Tabla 21).

Tabla 21. Colombia. Peso promedio del pollo en canal. Línea de engorde. 2005-2014

Total	Kilogramos por unidad									
	2005	2006	2007	2008	2009	2010	2011	2012	2013	2014
	1,8	1,8	1,8	1,8	1,9	1,9	1,9	2,0	2,0	2,1

Fuente: Federación Nacional de Avicultores de Colombia (Fenavi); Fondo Nacional Avícola.

Cálculos: DANE, Dirección de Síntesis y Cuentas Nacionales (DSCN).

Para el año 2014, el volumen de la producción de pollo en canal, de la línea engorde, fue de 1.359 mil toneladas. (Tabla 22)

Tabla 22. Colombia. Volumen de producción de pollo en canal. Línea de engorde. 2005-2014^P

Total	Miles de toneladas									
	2005	2006	2007	2008	2009	2010	2011	2012	2013	2014 ^P
	749	845	942	998	1.020	1.090	1.107	1.180	1.247	1.359

Fuente: Federación Nacional de Avicultores de Colombia (Fenavi); Fondo Nacional Avícola; DANE, Dirección de Síntesis y Cuentas Nacionales (DSCN).

Cálculos: DANE, Dirección de Síntesis y Cuentas Nacionales (DSCN).

Según los análisis de mercado realizados por Fenavi, para el año 2010, el volumen total de la producción de pollo en canal que se comercializó entero al público fue 45 % y el 55 % restante se hizo en trozos (pechuga, rabadilla, pierna pernil y alas). Para los años siguientes, la tendencia fue a que la comercialización de pollo entero aumentara su participación en el mercado; para el año 2014, la producción de pollo en canal, que se comercializó entero, fue de 642 mil toneladas (Tabla 23).

Tabla 23. Colombia. Volumen de producción de pollo en canal comercializado entero. Línea de engorde. 2005-2014^P

Total	Miles de toneladas									
	2005	2006	2007	2008	2009	2010	2011	2012	2013	2014 ^P
	318	363	410	439	454	490	505	544	582	642

Fuente: Federación Nacional de Avicultores de Colombia (Fenavi); Fondo Nacional Avícola; DANE, Dirección de Síntesis y Cuentas Nacionales (DSCN).

Cálculos: DANE, Dirección de Síntesis y Cuentas Nacionales (DSCN).

Para estimar el valor de la producción de pollo en canal, que se comercializa entero, se utilizó el precio promedio del pollo entero, suministrado por Fenavi. El precio por kilogramo de pollo entero, para el año 2014, fue de 4.783 pesos (Tabla 24).

Tabla 24. Colombia. Precio promedio de pollo entero. 2005-2014

Promedio	Pesos por kilogramo									
	2005	2006	2007	2008	2009	2010	2011	2012	2013	2014
	3.996	3.789	3.887	3.983	4.076	4.175	4.273	4.364	4.750	4.783

Fuente: Federación Nacional de Avicultores de Colombia (Fenavi); Fondo Nacional Avícola.

Cálculos: DANE, Dirección de Síntesis y Cuentas Nacionales (DSCN).

Del producto entre el volumen y el precio se calculó el valor de la producción de pollo en canal que se comercializa entero; para el año 2014, fue de 3.069 mil millones de pesos. (Cuadro 36)

Tabla 25. Colombia. Valor de producción de pollo en canal comercializado entero. Línea de engorde. 2005-2014^P

Total	Miles de millones de pesos									
	2005	2006	2007	2008	2009	2010	2011	2012	2013	2014 ^P
	1.272	1.380	1.596	1.749	1.852	2.051	2.156	2.377	2.764	3.069

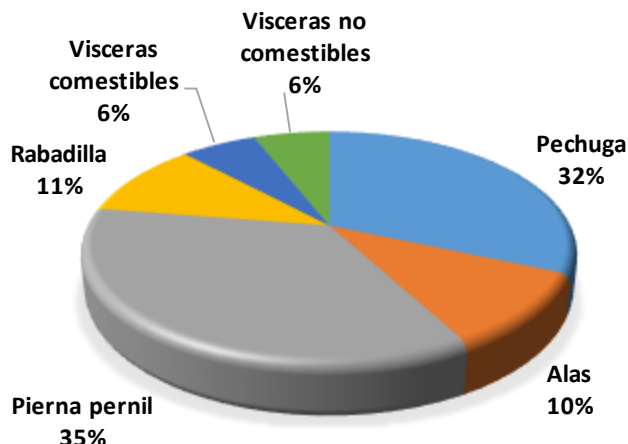
Fuente: Federación Nacional de Avicultores de Colombia (Fenavi); Fondo Nacional Avícola; DANE, Dirección de Síntesis y Cuentas Nacionales (DSCN).

Cálculos: DANE, Dirección de Síntesis y Cuentas Nacionales (DSCN).

El pollo en trozos puede ser comercializado en pechuga, rabadilla, pierna pernil y alas. Para estimar el volumen de la producción de cada uno de los trozos, así como el de las

menudencias, se aplicó el balance de masas del pollo en pie, a los subproductos obtenidos en el eslabón industrial⁷. (Gráfico 6).

Gráfico 6. Colombia. Ponderación del peso de subproducto industrial del pollo de 2014



Fuente: Federación Nacional de Avicultores de Colombia (Fenavi); Fondo Nacional Avícola; DANE, Dirección de Síntesis y Cuentas Nacionales (DSCN).

Con esta información, se multiplicó el valor total de la producción de pollo en canal por el porcentaje comercializado en trozos y por cada uno de los porcentajes de los trozos de pollo estimados en el balance de masas.

El volumen de la producción de pollo que se comercializó en trozos, en el año 2014, fue de 717 mil toneladas, compuestas por 257 mil toneladas de pechugas, 288 mil toneladas de pierna pernil y 86 mil toneladas de alas y rabadillas (Cuadro 12).

Cuadro 12. Colombia. Volumen de producción de pollo, según tipos de trozos. Línea de engorde. 2005-2014^P

Tipos de trozos	Miles de toneladas									
	2005	2006	2007	2008	2009	2010	2011	2012	2013	2014 ^P
Total	431	481	532	559	566	599	603	636	665	717
Pechugas	155	173	191	200	203	215	216	228	239	257
Pierna pernil	173	194	214	225	228	241	242	256	267	288
Alas	52	58	64	67	68	72	72	76	80	86
Rabadillas	52	58	64	67	68	72	72	76	80	86

Fuente: Federación Nacional de Avicultores de Colombia (Fenavi); Fondo Nacional Avícola; DANE, Dirección de Síntesis y Cuentas Nacionales (DSCN).

Cálculos: DANE, Dirección de Síntesis y Cuentas Nacionales (DSCN).

Nota: por efecto de aproximaciones las sumatorias no son exactas.

⁷ El balance de masas utilizado para las estimaciones de los subproductos en el eslabón industrial fue construido teniendo en cuenta los parámetros técnicos de una planta avícola y fueron comparados con los suministrados por el Programa Pollo de Fenavi.

Para valorar la producción del pollo que se comercializó en trozos, se utilizó el precio promedio nacional, suministrado por Fenavi, para cada uno de los tipos de trozos. (Tabla 26)

Tabla 26. Colombia. Precio promedio por kilogramo de pollo, según tipos de trozos. Línea de engorde.

Tipos de trozos	Pesos por kilogramo									
	2005	2006	2007	2008	2009	2010	2011	2012	2013	2014
Pechugas	4.993	4.907	5.003	5.098	5.185	5.279	5.363	5.445	6.506	6.733
Pierna pernil	4.549	4.277	4.369	4.457	4.542	4.629	4.713	4.794	5.680	5.723
Alas	3.566	3.445	3.349	3.258	3.174	3.094	3.020	2.950	3.159	2.740
Rabadillas	1.609	1.622	1.675	2.006	2.018	1.692	1.894	1.805	1.953	1.662

Fuente: Federación Nacional de Avicultores de Colombia (Fenavi); Fondo Nacional Avícola; DANE, Dirección de Síntesis y Cuentas Nacionales (DSCN).

Cálculos: DANE, Dirección de Síntesis y Cuentas Nacionales (DSCN).

Usando esta información, se calculó el valor de la producción de pollo en trozos, que para el año 2014 fue de 3.758 mil millones de pesos, distribuidos en 1.734 mil millones de pesos en pechugas, 1.647 mil millones de pesos en pierna pernil, 235 mil millones de pesos en alas y 142 mil millones de pesos en rabadillas (Cuadro 13).

Cuadro 13. Colombia. Valor de producción de pollo, según tipos de trozos. Línea de engorde.

Tipos de trozos	Miles de millones de pesos									
	2005	2006	2007	2008	2009	2010	2011	2012	2013	2014 ^P
Total	1.827	1.969	2.211	2.375	2.440	2.595	2.657	2.831	3.478	3.758
Pechugas	772	849	956	1.022	1.054	1.136	1.160	1.243	1.552	1.734
Pierna pernil	788	829	935	1.001	1.034	1.116	1.143	1.226	1.520	1.647
Alas	184	199	213	218	215	222	218	224	251	235
Rabadillas	83	93	107	134	137	121	137	138	155	142

Fuente: Federación Nacional de Avicultores de Colombia (Fenavi); Fondo Nacional Avícola; DANE, Dirección de Síntesis y Cuentas Nacionales (DSCN).

Cálculos: DANE, Dirección de Síntesis y Cuentas Nacionales (DSCN).

Nota: por efecto de aproximaciones las sumatorias no son exactas.

Utilizando el balance de masas se calculó el volumen de la producción de menudencias o despojos comestibles⁸. El volumen de la producción de menudencias, para el año 2014, fue de 95 mil toneladas (Tabla 27).

Tabla 27. Colombia. Volumen de producción de menudencias de pollo. Línea de engorde.

Total	Miles de toneladas									
	2005	2006	2007	2008	2009	2010	2011	2012	2013	2014 ^P
	49	56	63	67	70	75	76	82	87	95

Fuente: Federación Nacional de Avicultores de Colombia (Fenavi); Fondo Nacional Avícola; DANE, Dirección de Síntesis y Cuentas Nacionales (DSCN).

Cálculos: DANE, Dirección de Síntesis y Cuentas Nacionales (DSCN).

Para valorar esta producción, se utilizó el precio promedio del paquete de menudencias suministrado por Fenavi. El precio por kilogramo de paquete de menudencias, en el año 2014, era de 1.744 pesos. (Tabla 28)

⁸ Los despojos no comestibles obtenidos en el beneficio de las aves no fueron tenidos en cuenta para las estimaciones aquí presentadas, por la falta de información relacionada con los precios de estos productos.

Tabla 28. Colombia. Precio promedio por kilogramo de paquete de menudencias. Línea de engorde.

2005-2014										
	Pesos por kilogramo									
Promedio	2005	2006	2007	2008	2009	2010	2011	2012	2013	2014
	1.428	1.537	1.802	1.553	1.748	1.512	1.707	1.492	1.648	1.744

Fuente: Federación Nacional de Avicultores de Colombia (Fenavi); Fondo Nacional Avícola; DANE, Dirección de Síntesis y Cuentas Nacionales (DSCN).

Cálculos: DANE, Dirección de Síntesis y Cuentas Nacionales (DSCN).

Con base en esta información, para el año 2014, el valor de la producción de menudencias fue de 167 millones de pesos. (Tabla 29)

Tabla 29. Colombia. Valor de producción de menudencias de pollo. Línea de engorde.

2005-2014^P										
	Millones de pesos									
Total	2005	2006	2007	2008	2009	2010	2011	2012	2013	2014 ^P
	71	86	114	105	122	113	130	122	143	167

Fuente: Federación Nacional de Avicultores de Colombia (Fenavi); Fondo Nacional Avícola; DANE, Dirección de Síntesis y Cuentas Nacionales (DSCN).

Cálculos: DANE, Dirección de Síntesis y Cuentas Nacionales (DSCN).

En síntesis, el valor de la producción del primer nivel de transformación de la línea de engorde, para el año 2014, fue de 6.827 mil millones de pesos, el cual incluye el valor de la producción de productos. (Cuadro 14)

Cuadro 14. Colombia. Valor de producción en la fase industrial. Línea de engorde.

2005-2014^P										
Miles de millones de pesos										
Concepto	2005	2006	2007	2008	2009	2010	2011	2012	2013	2014 ^P
Total	3.099	3.349	3.806	4.125	4.292	4.646	4.813	5.208	6.242	6.827
Pollo entero	1.272	1.380	1.596	1.749	1.852	2.051	2.156	2.377	2.764	3.069
Trozos de pollo	1.827	1.969	2.211	2.375	2.440	2.595	2.657	2.831	3.478	3.758
Menudencias ^a	0	0	0	0	0	0	0	0	0	0

^a Por efecto de magnitudes el valor de las menudencias se distorsiona en el presente cuadro.

Fuente: Federación Nacional de Avicultores de Colombia (Fenavi); Fondo Nacional Avícola; DANE, Dirección de Síntesis y Cuentas Nacionales (DSCN).

Cálculos: DANE, Dirección de Síntesis y Cuentas Nacionales (DSCN).

Nota: por efecto de aproximaciones las sumatorias no son exactas.

2.2.2. Consumos intermedios industriales de línea de engorde.

Para estimar el valor de los consumos intermedios causados durante la fase industrial de la línea de engorde, se construyó una estructura de costos a partir de los capítulos de Producción y Materias primas de la EAM, con una muestra de establecimientos que producen hasta el primer nivel de transformación industrial, objetivo de la presente Cuenta Satélite.

Aplicando la estructura de los consumos intermedios a la producción total de la línea de engorde, en la fase industrial, se considera que el valor de los consumos intermedios en los que se incurrió en la fase industrial de la línea de engorde, para el año 2014, ascendía a 5.944 mil millones de pesos. (Cuadro 15).

Cuadro 15. Colombia. Valor de los consumos intermedios en la fase industrial. Línea de engorde. 2005-2014^P

Ítem	Miles de millones de pesos										
	2005	2006	2007	2008	2009	2010	2011	2012	2013	2014 ^P	
Total	2.677	2.893	3.288	3.563	3.707	4.013	4.158	4.499	5.392	5.897	
Agua	0	0	0	0	0	0	0	0	0	0	
Arrendamiento de bienes inmuebles	21	22	26	28	29	31	32	35	42	46	
Arrendamiento sin opción de compra de maquinaria y equipo (bines muebles)	2	3	3	3	3	4	4	4	5	5	
Artículos de material plástico para el envasado de mercancías	32	34	39	42	44	47	49	53	64	69	
Aves de corral	2.151	2.324	2.642	2.863	2.979	3.225	3.341	3.615	4.333	4.739	
Carbón mineral	1	1	1	1	1	1	1	1	1	1	
Conservas y preparados de carne	1	2	2	2	2	2	2	2	3	3	
Coque y semicoque de hulla, de lignito o de turba; carbón de retorta; alquitranes	1	1	1	1	1	1	1	1	2	2	
Costo de venta de materias primas, materiales y empaques vendidos sin transformar	12	13	14	16	16	18	18	20	24	26	
Costos y gastos de productos y servicios industriales elaborados por terceros (incluye trabajadores a domicilio)	3	3	4	4	4	5	5	5	6	7	
Costos y gastos de transporte de materias primas	26	28	32	35	36	39	41	44	53	58	
Costos y gastos de transporte de productos	78	84	96	104	108	117	121	131	157	172	
Costos y gastos por servicios contratados con terceros (outsourcing) excepto los de manufactura	3	4	4	4	5	5	5	6	7	7	
Desperdicios y desechos de las industrias de alimentos y tabaco	0	0	0	0	0	0	0	0	0	0	
Extractos tintóreos y curtientes, taninos, etc.	0	0	0	0	0	0	0	0	0	0	
Gas domiciliario	4	4	5	5	5	6	6	6	8	8	
Gaseosas, aguas minerales naturales gasificadas o no y otras bebidas no alcohólicas; hielo y nieve.	0	0	0	0	0	0	0	0	1	1	
Gases de petróleo y otros hidrocarburos gaseosos	2	2	3	3	3	3	3	3	4	5	
Gastos financieros (chequeras, comisiones, estudios de créditos y similares)	5	5	6	6	7	7	8	8	10	11	
Gastos para provisión de cartera, inventarios y otros	0	0	1	1	1	1	1	1	1	1	
Honorarios y servicios técnicos	7	7	8	9	9	10	10	11	13	15	
Mantenimiento, reparaciones, accesorios y repuestos consumidos	31	34	38	42	43	47	49	53	63	69	
Muestras gratis	0	0	0	0	0	0	0	0	0	0	
Otros artículos confeccionados con materiales textiles (incluso cordeles, cuerdas y sus manufacturas)	0	0	0	0	0	0	0	0	0	0	
Otros costos y gastos no incluidos antes (especifique en observaciones). No incluya depreciación	269	290	330	358	372	403	417	452	541	592	

**Cuadro 15. Colombia. Valor de los consumos intermedios en la fase industrial. Línea de engorde.
2005-2014^P**

Ítem	Miles de millones de pesos									
	2005	2006	2007	2008	2009	2010	2011	2012	2013	2014 ^P
Otros productos elaborados con madera, corcho, materiales trenzables o paja	0	0	0	0	0	0	0	0	0	0
Otros productos metálicos elaborados	0	0	0	0	0	0	0	0	0	0
Otros productos plásticos	1	1	1	1	1	1	1	1	1	1
Productos de papel y cartón	2	2	2	2	2	3	3	3	4	4
Productos farmacéuticos	0	0	0	0	0	0	0	0	1	1
Productos químicos inorgánicos básicos n.c.p.	1	1	1	1	1	1	1	1	1	2
Productos químicos n.c.p.	0	0	0	0	1	1	1	1	1	1
Propaganda y publicidad	4	4	5	5	6	6	6	7	8	9
Queroseno; gasóleos y combustibles para calderas; otros aceites ligeros y medios de petróleo u obtenidos de minerales bituminosos; aceites lubricantes de petróleo y aceites obtenidos de minerales bituminosos; otros aceites pesados de petróleo; biodiesel.	2	2	3	3	3	3	3	4	4	5
Salsas; condimentos mixtos y otros	1	1	1	1	1	2	2	2	2	2
Seguros (Excepto los de prestaciones sociales)	3	4	4	5	5	5	5	6	7	7
Semimanufacturas de materiales plásticos	1	1	1	2	2	2	2	2	2	3
Servicio de agua (agua, alcantarillado y aseo)	7	8	9	10	10	11	11	12	15	16
Servicios de comunicaciones (teléfono, correo, fax, beeper, radio teléfono, celular e internet)	4	5	5	6	6	6	7	7	9	9
Utilización de : derechos de autor, franquicias, marcas, patentes, etc.	0	0	1	1	1	1	1	1	1	1

Fuente: Federación Nacional de Avicultores de Colombia (Fenavi); Fondo Nacional Avícola; DANE, Dirección de Síntesis y Cuentas Nacionales (DSCN).

Cálculos: DANE, Dirección de Síntesis y Cuentas Nacionales (DSCN).

Nota: por efecto de aproximaciones las sumatorias no son exactas.

2.2.3. Valor agregado industrial de línea de engorde.

El valor agregado generado en la fase industrial de línea de engorde se calculó a partir de la diferencia entre el valor de la producción, pollo en trozos y entero y menudencias y el valor de los consumos intermedios en los que se incurrió para su producción. Para el año 2014, el valor agregado del proceso industrial de línea de engorde fue de 930 mil millones de pesos.

Cuadro 16. Colombia. Valor agregado en la fase industrial. Línea de engorde. 2005-2014^P

Concepto	Miles de millones de pesos									
	2005	2006	2007	2008	2009	2010	2011	2012	2013	2014 ^P
Producción	3.099	3.349	3.806	4.125	4.292	4.646	4.813	5.208	6.242	6.827
(-) Consumo intermedio	2.677	2.893	3.288	3.563	3.707	4.013	4.158	4.499	5.392	5.897
(=) Valor agregado	422	456	518	562	585	633	656	709	850	930

Fuente: Federación Nacional de Avicultores de Colombia (Fenavi); Fondo Nacional Avícola; DANE, Dirección de Síntesis y Cuentas Nacionales (DSCN).

Cálculos: DANE, Dirección de Síntesis y Cuentas Nacionales (DSCN).

Nota: por efecto de aproximaciones las sumatorias no son exactas.

2.2.4. Producción industrial de línea de postura.

En fase industrial de línea de postura se estimó el valor de la carne de ave de desecho. Debido a que en el mercado la comercialización de la carne de estas aves se hace por unidad, el precio utilizado refleja el valor de la carne de aves y demás subproductos obtenidos en el eslabón industrial; diferente a la estimación en la fase industrial de pollo de engorde, donde cada subproducto tiene un precio y un mercado propio.

Para estimar el valor de la producción, se utilizó el precio del ave en pie, ajustado por el valor del servicio de beneficio, suministrado por Fenavi, en el cual se incluye desde el valor de la matanza hasta el valor del servicio de limpieza y empaque que realiza la planta de beneficio. En la fase industrial, para el año 2014, el precio promedio del ave blanca era de 8.590 pesos mientras el del ave roja era de 5.400 pesos (Tabla 30).

Tabla 30. Colombia. Precio promedio por unidad de ave de descarte en la fase industrial, según color. 2005-2014

Color	Pesos por unidad									
	2005	2006	2007	2008	2009	2010	2011	2012	2013	2014
Blanca	5.999	6.942	6.454	6.905	7.074	7.385	7.262	7.651	7.603	8.590
Roja	4.519	5.144	4.615	4.561	4.801	4.824	4.554	4.712	5.254	5.400

Fuente: Federación Nacional de Avicultores de Colombia (Fenavi); Fondo Nacional Avícola; DANE, Dirección de Síntesis y Cuentas Nacionales (DSCN).

Cálculos: DANE, Dirección de Síntesis y Cuentas Nacionales (DSCN).

Del producto entre el volumen de aves descartadas de línea de postura y el precio promedio en el eslabón industrial, se obtuvo el valor de la producción en la fase industrial de línea de postura; el valor de la producción en la fase industrial de la línea de postura, para el año 2014, fue de 238 mil millones de pesos (Cuadro 17).

Cuadro 17. Colombia. Valor de la producción en la fase industrial. Línea de postura. 2005-2014^P

Color	Miles de millones de pesos									
	2005	2006	2007	2008	2009	2010	2011	2012	2013	2014 ^P
Total	122	166	143	156	168	187	181	207	199	238
Aves blancas	14	18	14	13	13	13	10	10	9	8
Aves rojas	108	148	129	143	155	175	170	197	190	229

Fuente: Federación Nacional de Avicultores de Colombia (Fenavi); Fondo Nacional Avícola.

Cálculos: DANE, Dirección de Síntesis y Cuentas Nacionales (DSCN).

Nota: por efecto de aproximaciones las sumatorias no son exactas.

2.2.5. Consumos intermedios industriales de línea de postura.

Para estimar el valor de los consumos intermedios causados durante la fase industrial de la línea de postura, se construyó una estructura de costos a partir de los capítulos de Producción y Materias primas de la EAM, con una muestra de establecimientos que producen hasta el primer nivel de transformación industrial, objetivo de la presente Cuenta Satélite.

Aplicando la estructura de los consumos intermedios a la producción total de la línea de postura, en la fase industrial, se estableció que el valor de los consumos intermedios causados en la fase industrial de la línea de postura, para el año 2014, ascendía a 205 mil millones de pesos. (Cuadro 18).

Cuadro 18. Colombia. Valor de los consumos intermedios en la fase industrial. Línea de postura. 2005-2014^P

Ítem	Miles de millones de pesos									
	2005	2006	2007	2008	2009	2010	2011	2012	2013	2014 ^P
Total	106	143	124	135	145	162	156	179	172	205
Agua	0	0	0	0	0	0	0	0	0	0
Arrendamiento de bienes inmuebles	1	1	1	1	1	1	1	1	1	2
Arrendamiento sin opción de compra de maquinaria y equipo (bines muebles)	0	0	0	0	0	0	0	0	0	0
Artículos de material plástico para el envasado de mercancías	1	2	1	2	2	2	2	2	2	2
Aves de corral	85	115	99	109	117	130	126	144	138	165
Carbón mineral	0	0	0	0	0	0	0	0	0	0
Conservas y preparados de carne	0	0	0	0	0	0	0	0	0	0
Coque y semicoque de hulla, de lignito o de turba; carbón de retorta; alquitranes	0	0	0	0	0	0	0	0	0	0
Costo de venta de materias primas, materiales y empaques vendidos sin transformar	0	1	1	1	1	1	1	1	1	1
Costos y gastos de productos y servicios industriales elaborados por terceros (incluye trabajadores a domicilio)	0	0	0	0	0	0	0	0	0	0
Costos y gastos de transporte de materias primas	1	1	1	1	1	2	2	2	2	2
Costos y gastos de transporte de productos	3	4	4	4	4	5	5	5	5	6
Costos y gastos por servicios contratados con terceros (outsourcing) excepto los de manufactura	0	0	0	0	0	0	0	0	0	0
Desperdicios y desechos de las industrias de alimentos y tabaco	0	0	0	0	0	0	0	0	0	0
Extractos tintóreos y curtientes, taninos, etc.	0	0	0	0	0	0	0	0	0	0
Gas domiciliario	0	0	0	0	0	0	0	0	0	0
Gaseosas, aguas minerales naturales gasificadas o no y otras bebidas no alcohólicas; hielo y nieve.	0	0	0	0	0	0	0	0	0	0
Gases de petróleo y otros hidrocarburos gaseosos	0	0	0	0	0	0	0	0	0	0
Gastos financieros (chequeras, comisiones, estudios de créditos y similares)	0	0	0	0	0	0	0	0	0	0
Gastos para provisión de cartera, inventarios y otros	0	0	0	0	0	0	0	0	0	0
Honorarios y servicios técnicos	0	0	0	0	0	0	0	0	0	1
Mantenimiento, reparaciones, accesorios y repuestos consumidos	1	2	1	2	2	2	2	2	2	2
Muestras gratis	0	0	0	0	0	0	0	0	0	0
Otros artículos confeccionados con materiales textiles (incluso cordeles, cuerdas y sus manufacturas)	0	0	0	0	0	0	0	0	0	0
Otros costos y gastos no incluidos antes (especifique en observaciones). No incluya depreciación	11	14	12	14	15	16	16	18	17	21

Cuadro 18. Colombia. Valor de los consumos intermedios en la fase industrial. Línea de postura. 2005-2014^P

Ítem	Miles de millones de pesos									
	2005	2006	2007	2008	2009	2010	2011	2012	2013	2014 ^P
Otros productos elaborados con madera, corcho, materiales trenzables o paja	0	0	0	0	0	0	0	0	0	0
Otros productos metálicos elaborados	0	0	0	0	0	0	0	0	0	0
Otros productos plásticos	0	0	0	0	0	0	0	0	0	0
Productos de papel y cartón	0	0	0	0	0	0	0	0	0	0
Productos farmacéuticos	0	0	0	0	0	0	0	0	0	0
Productos químicos inorgánicos básicos n.c.p.	0	0	0	0	0	0	0	0	0	0
Productos químicos n.c.p.	0	0	0	0	0	0	0	0	0	0
Propaganda y publicidad	0	0	0	0	0	0	0	0	0	0
Queroseno; gasóleos y combustibles para calderas; otros aceites ligeros y medios de petróleo u obtenidos de minerales bituminosos; aceites lubricantes de petróleo y aceites obtenidos de minerales bituminosos; otros aceites pesados de petróleo; biodiesel.	0	0	0	0	0	0	0	0	0	0
Salsas; condimentos mixtos y otros	0	0	0	0	0	0	0	0	0	0
Seguros (Excepto los de prestaciones sociales)	0	0	0	0	0	0	0	0	0	0
Semimanufacturas de materiales plásticos	0	0	0	0	0	0	0	0	0	0
Servicio de agua (agua, alcantarillado y aseo)	0	0	0	0	0	0	0	0	0	1
Servicios de comunicaciones (teléfono, correo, fax, beeper, radio teléfono, celular e internet)	0	0	0	0	0	0	0	0	0	0
Utilización de : derechos de autor, franquicias, marcas, patentes, etc.	0	0	0	0	0	0	0	0	0	0

Fuente: Federación Nacional de Avicultores de Colombia (Fenavi); Fondo Nacional Avícola; DANE, Dirección de Síntesis y Cuentas Nacionales (DSCN).

Cálculos: DANE, Dirección de Síntesis y Cuentas Nacionales (DSCN).

Nota: por efecto de aproximaciones las sumatorias no son exactas.

2.2.6. Valor agregado industrial de línea de postura.

El valor agregado generado en la fase industrial de línea de postura se calculó a partir de la diferencia entre el valor de la producción, carne de aves de desecho y el valor de los consumos intermedios causados para su producción. Para el año 2014, el valor agregado del proceso industrial de línea de postura era de 32 mil millones de pesos (Cuadro 19).

Cuadro 19. Colombia. Valor agregado en la fase industrial. Línea de postura. 2005-2014^P

Concepto	Miles de millones de pesos									
	2005	2006	2007	2008	2009	2010	2011	2012	2013	2014 ^P
Producción	122	166	143	156	168	187	181	207	199	238
(-) Consumo intermedio	106	143	124	135	145	162	156	179	172	205
(=) Valor agregado	17	23	20	21	23	26	25	28	27	32

Fuente: Federación Nacional de Avicultores de Colombia (Fenavi); Fondo Nacional Avícola; DANE, Dirección de Síntesis y Cuentas Nacionales (DSCN).

Cálculos: DANE, Dirección de Síntesis y Cuentas Nacionales (DSCN).

Nota: por efecto de aproximaciones las sumatorias no son exactas.

El valor agregado generado por la fase industrial, en el año 2014, fue de 914 mil millones de pesos (Cuadro 50).

Cuadro 20. Colombia. Valor agregado total en la fase industrial, según líneas de negocio. 2005-2014^P

Concepto	Miles de millones de pesos									
	2005	2006	2007	2008	2009	2010	2011	2012	2013	2014 ^P
Total	439	479	538	583	607	658	680	738	877	962
Línea Engorde	422	456	518	562	585	633	656	709	850	930
Línea Postura	17	23	20	21	23	26	25	28	27	32

Fuente: Federación Nacional de Avicultores de Colombia (Fenavi); Fondo Nacional Avícola; DANE, Dirección de Síntesis y Cuentas Nacionales (DSCN).

Cálculos: DANE, Dirección de Síntesis y Cuentas Nacionales (DSCN).

Nota: por efecto de aproximaciones las sumatorias no son exactas.