
**PERSONAS CON
DISCAPACIDAD,
retos diferenciales
en el marco del
COVID-19**



En Colombia hay **1.784.372** personas con discapacidad (PcD), correspondientes al **4,07%** de la población del país.

De acuerdo con las recomendaciones del informe de la OMS (2020) titulado “Consideraciones relativas a la discapacidad durante el brote de COVID-19”, las PcD podrían verse afectadas de manera desproporcionada debido a las alteraciones de los servicios y redes de apoyo. Estos obstáculos pueden disminuirse si son abordados de manera adecuada.

Con el objetivo de contribuir a visibilizar las PcD, el DANE presenta un panorama que sugiere posibles obstáculos y afectaciones que ellas podrían estar enfrentando, con información obtenida principalmente del Censo Nacional de Población y Vivienda-CNPV2018. Este panorama no es exhaustivo.

De acuerdo al Censo Nacional de Población y vivienda-CNPV 2018, en Colombia hay **3.134.036** **personas con dificultades para realizar actividades básicas diarias**, de las cuales **1.784.372** reportaron tener dificultades en los niveles de mayor severidad (1 y 2) en la escala del **Grupo de Washington** (WG por sus siglas en inglés); según la cual:

Nivel 1. No puede hacerlo:

La persona presenta una discapacidad total, sus condiciones le impiden llevar a cabo la actividad, por lo general requiere de ayudas y el apoyo de terceros, presenta un alto grado de dependencia.

Nivel 2. Sí, con mucha dificultad:

La persona presenta una grave disminución en su capacidad para realizar la actividad, por lo general requiere de ayudas y el apoyo de terceras personas, muestra un alto grado de dependencia. Ej.: La persona no puede ver, oír, o hablar bien o con claridad aún usando ayudas técnicas.

Nivel 3. Sí, con alguna dificultad (poca-escasa-leve):

La persona encuentra dificultades para realizar la actividad, sin embargo puede realizarla por sí misma; es independiente y en algunos casos puede requerir de ayuda y/o apoyo de terceros.

Nivel 4. Sin dificultad: La persona NO tiene discapacidad, no presenta ningún tipo de deficiencia que afecte su capacidad de desempeño.

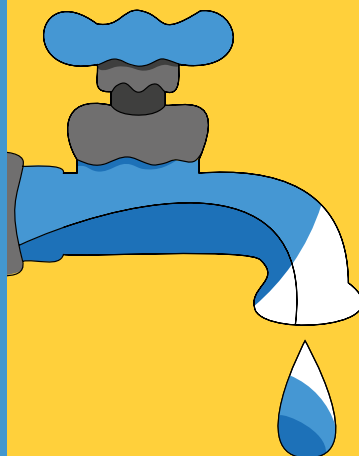
Para los fines de este boletín, se presenta la información de las PcD de acuerdo al identificador #3 recomendado por el WG, el cual hace referencia a identificar como PcD a quienes reporten los niveles de severidad 1 o 2 en alguna de las actividades.

Nota: Si desea ampliar esta información puede remitirse a la Guía de análisis de la creación de los identificadores de la discapacidad <http://www.washingtongroup-disability.com/wp-content/uploads/2016/12/WG->

¿Qué retos adicionales pueden tener algunas personas con discapacidad en la situación generada por la emergencia sanitaria del COVID 19 y las medidas para mitigar su contagio?

ACCESO A FUENTES DE AGUA

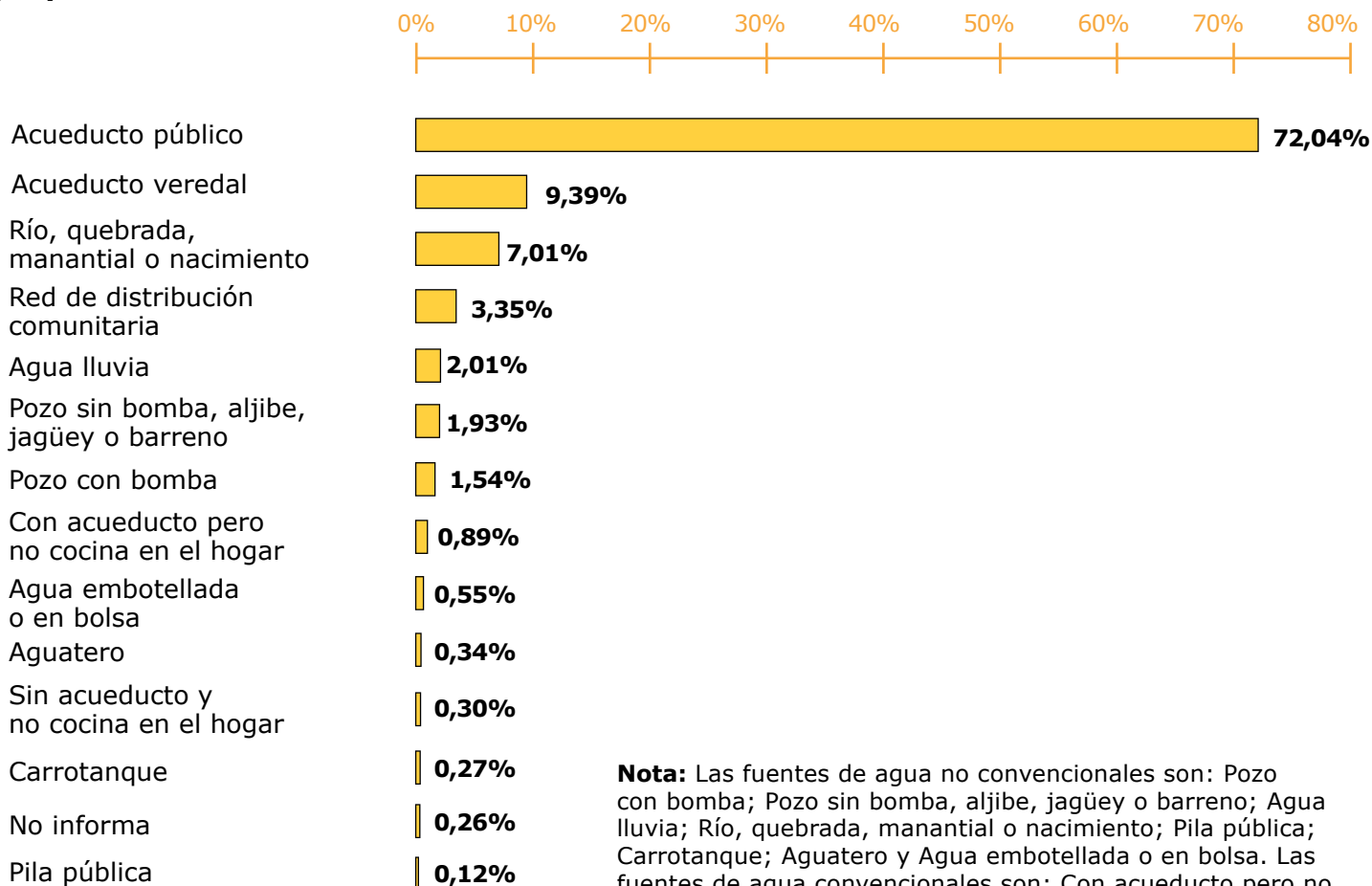
Según la OMS, las PcD deben tener siempre acceso a los servicios de salud, agua y saneamiento. El no acceso a dichos servicios es un obstáculo para emplear algunas medidas básicas de higiene como el lavado constante de las manos y la desinfección frecuente de los dispositivos de ayuda, como silla de ruedas, bastón, caminador o cualquier otro elemento que se toque a menudo y se use en espacios públicos.



El **14,1%** de las PcD (**251.005**) tiene acceso a fuentes de agua **no convencionales** mientras que el **85,7%** tiene acceso a **fuentes de agua convencionales (acueducto)**.

(Fuente: CNPV, 2018).

Lugar principal de obtención de agua para preparar alimentos

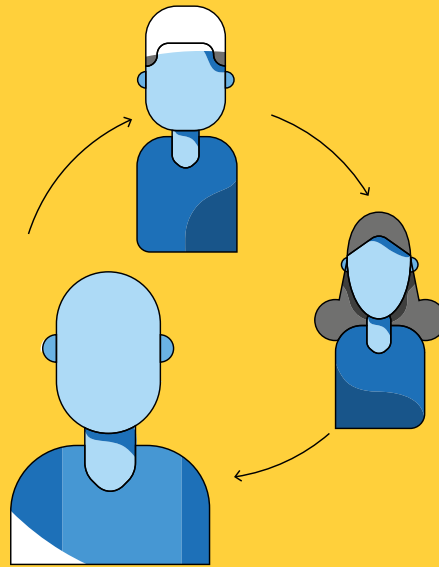


Nota: Las fuentes de agua no convencionales son: Pozo con bomba; Pozo sin bomba, aljibe, jagüey o barreno; Agua lluvia; Río, quebrada, manantial o nacimiento; Pila pública; Carrotanque; Aguatero y Agua embotellada o en bolsa. Las fuentes de agua convencionales son: Con acueducto pero no cocina en el hogar; Acueducto público; Acueducto veredal y Red de distribución comunitaria.

Fuente: CNPV, 2018.

POSIBLES INTERRUPTACIONES EN LAS REDES DE APOYO

34,62% de las PcD **(617.779)** recibe ayuda de otras personas para realizar sus actividades básicas diarias. De quienes reciben apoyo, el **55,22%** son mujeres y el **44,78%** son hombres. (CNPV, 2018).

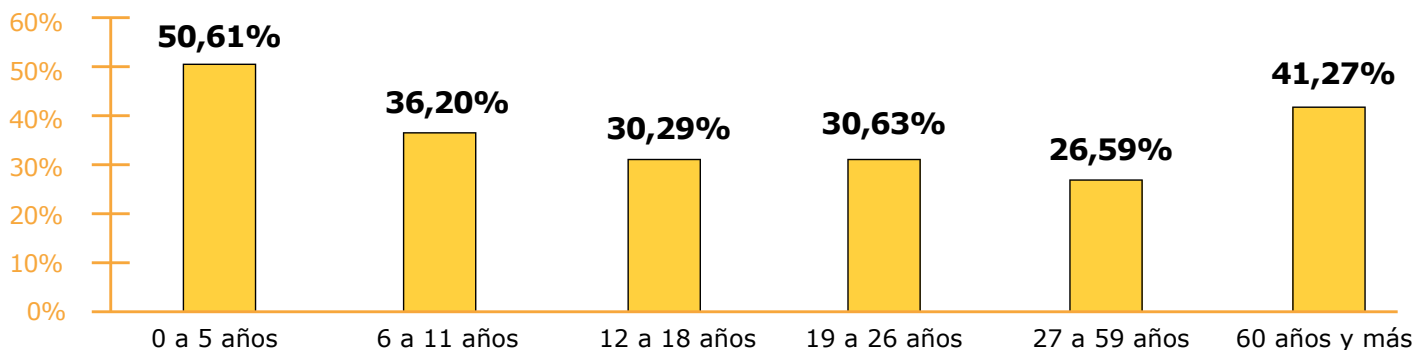


Por otro lado, aproximadamente **41 mil hogares** colombianos recibían ayuda de personas externas al hogar para el cuidado de las PcD según la última **Encuesta Nacional de Uso del Tiempo** (ENUT, 2016-2017).

Es posible que las PcD en este momento de emergencia no cuenten con el apoyo de otras personas bien sea porque estas están fuera del hogar y no pueden desplazarse durante el aislamiento o porque la persona cuidadora dentro del hogar ve su carga de cuidado incrementada.

Según la OMS, es importante considerar y garantizar la continuidad en la atención y el apoyo que necesitan las PcD.

Personas con discapacidad que utilizan la ayuda permanente de otras personas, según el grupo de edad



Fuente: CNPV, 2018.

Nota: Para los niños y las niñas menores de tres años de edad, el personal de recolección del CNPV 2018 fue instruido para tener en cuenta que la realización de algunas actividades está ligada con su nivel de desarrollo de acuerdo con esa etapa de la vida. Sin embargo, para el caso de los datos correspondientes al rango de 0 a 5 años de edad vale la pena considerar que el reporte de algunas dificultades (por parte del informante idóneo del hogar) puede estar relacionado con el proceso de desarrollo propio de esta etapa de la vida y no necesariamente con el tener una discapacidad



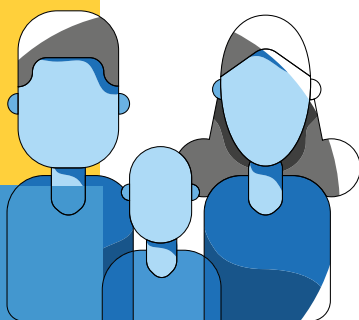
SITUACIONES DE VULNERABILIDAD POR MORBILIDAD Y CICLO VITAL

16,49% de las PcD (294.295) presenta problemas cardíacos o respiratorios que dificultan la realización de sus actividades diarias.

Algunas PcD pueden correr un riesgo mayor de presentar casos más graves de COVID-19, pues en general, este exacerba los problemas de salud existentes, en particular los relacionados con la función respiratoria, la función del sistema inmunitario, cardiopatías o diabetes.

14,92% de las PcD de **60 años o más (122.136) vive en hogares unipersonales.**

Las personas adultas mayores o las personas de 60 años y más pueden tener dificultades adicionales para su abastecimiento en el marco de las medidas de protección para no contraer COVID-19.



SITUACIONES DE VULNERABILIDAD POR COMPOSICIÓN DEL HOGAR

5,82% de las PcD (103.803) vive en hogares monoparentales nucleares y son hijos e hijas de la persona declarada como jefe de hogar.

El **1,9%** de las PcD (**33.466**) son **jefes de hogar con hijos menores de 18 años**, que viven en hogares monoparentales nucleares, es decir son madres y padres sin cónyuge. El **84,45%** de ellas son mujeres y el **15,55%** son hombres.

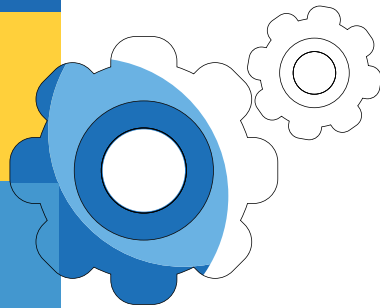
Las actividades de cuidado de los niños, niñas y adolescentes, con y sin discapacidad, pueden verse afectadas por la distribución de las tareas del hogar, cuidado de otros menores, actividades de trabajo remunerado por parte de los padres o cuidadores, no contar con el apoyo de otras personas para el cuidado de las PcD, entre otros.



ACCESO A INTERNET

El **65,40%** de las PcD (1.166.984) no cuenta con servicio a internet en su casa (CNPV, 2018).

Tener acceso a internet es de vital importancia en la coyuntura actual, pues permite, por ejemplo, hacer compras en línea, trabajar y estudiar desde casa, recibir atención en salud y apoyo psicosocial a través de videoconferencia, sobre la salud en general, la rehabilitación y demás casos que corresponda. (OMS, 2020).



OCUPACIÓN PRINCIPAL

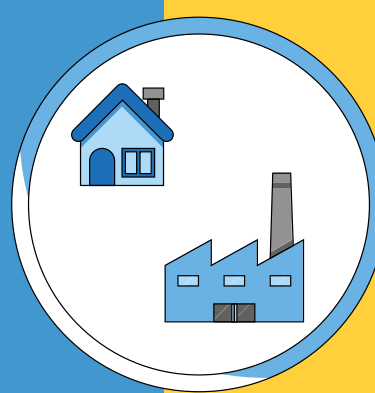
Según el CNPV-2018 y tomando como período de referencia la semana anterior:

El **24,59%** de las PcD están **incapacitadas permanentemente para trabajar.**

El **23,82%** de PcD se dedicaron a realizar **oficios del hogar.**

El **20,83%** de las PcD **trabajaron por lo menos una hora en una actividad que le generó algún ingreso.**

ACTIVIDAD PRINCIPAL SEGÚN SEXO

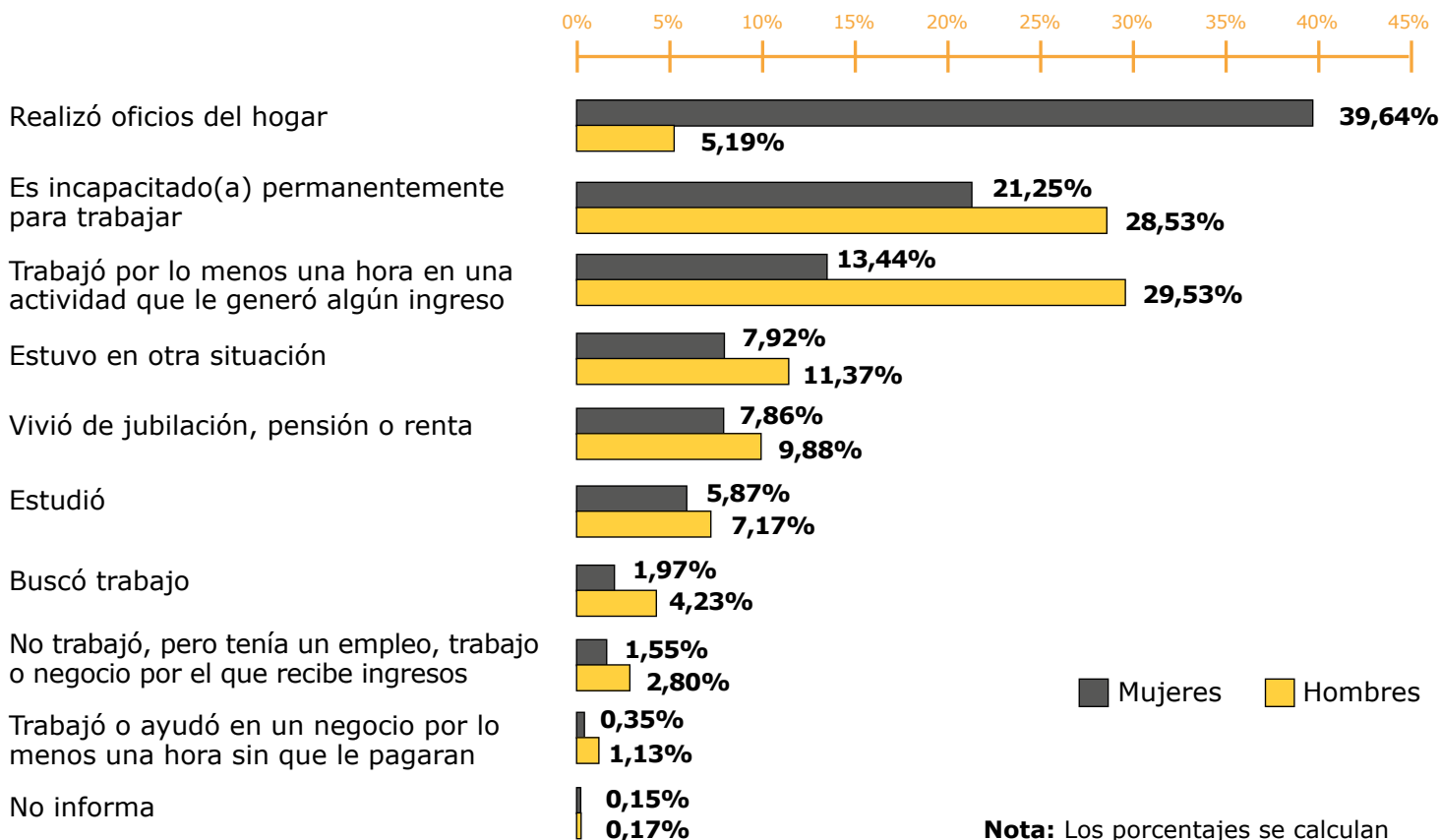


39,6% de las mujeres con discapacidad se dedicaron principalmente a oficios del hogar, siendo esta la actividad principal que más ocupa a las mujeres con discapacidad.

29,5% de los hombres con discapacidad trabajaron por lo menos una hora en una actividad que le generó algún ingreso, siendo esta la actividad principal que más ocupa a los hombres con discapacidad.

Lo anterior evidencia las brechas de género en la participación en el trabajo remunerado y no remunerado. Es probable que las PcD hayan tenido un incremento en la realización de oficios del hogar y que aumente la carga de trabajo especialmente en las mujeres.

Actividad realizada la semana anterior a la pregunta del CNPV2018



Nota: Los porcentajes se calculan con respecto al total de personas por cada sexo.

Fuente: CNPV, 2018.

WWW.DANE.GOV.CO

 **@DANEColombia**

 **@DANE_Colombia**

 **/DANEColombia**

 **/DANEColombia**