



COMERCIO DE VEHICULOS AUTOMOTORES NUEVOS

Segunda parte: COMERCIO DE VEHICULOS AUTOMOTORES NUEVOS

1. Unidades vendidas

1.1 2006/2005 (I trimestre)

En el primer trimestre de 2006, se vendieron 48 771 unidades de vehículos automotores. De este total, 30 838 correspondieron a automóviles particulares (63,23%); 5 198 unidades a transporte público (10,66%); 4 452 unidades de camionetas (9,13%); 4 244 unidades a camperos (8,70%); y 4 039 unidades de vehículos a carga (8,28%).

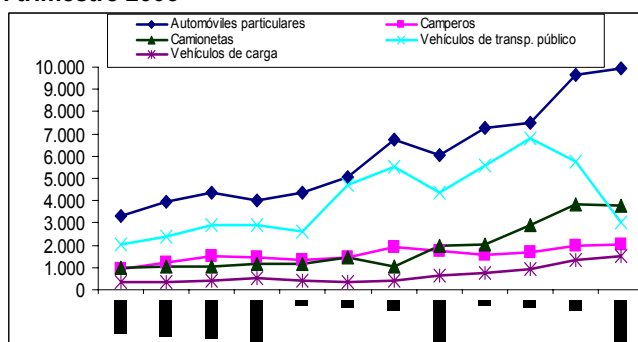
En este trimestre, el 58,44% de unidades de vehículos comercializados fue de producción nacional, mientras que el restante 41,56% fue de origen extranjero.

Cuadro No 10
Número de vehículos automotores, según tipo y origen
Total nacional
2005-2006 (I trimestre)

Ventas trimestrales de vehículos automotores										
Tipo de vehículo	I trimestre de 2005			I trimestre de 2006			I trimestre 2006/ 2005			Variación total
	Unidades			Unidades			Variación			
	Importados	Nacionales	Total	Importados	Nacionales	Total	Importados	Nacionales	Total	
Automóviles particulares	6.033	16.026	22.059	9.927	20.911	30.838	64,55	30,48	39,80	
Camperos	1.729	2.305	4.034	2.007	2.237	4.244	16,08	-2,95	5,21	
Camionetas	1.954	2.923	4.877	3.774	678	4.452	93,14	-76,80	-8,71	
Vehículos de transporte público	4.386	1.078	5.464	3.051	2.147	5.198	-30,44	99,17	-4,87	
Vehículos de carga	615	1.509	2.124	1.510	2.529	4.039	145,53	67,59	90,16	
Total	14.717	23.841	38.558	20.269	28.502	48.771	37,73	19,55	26,49	

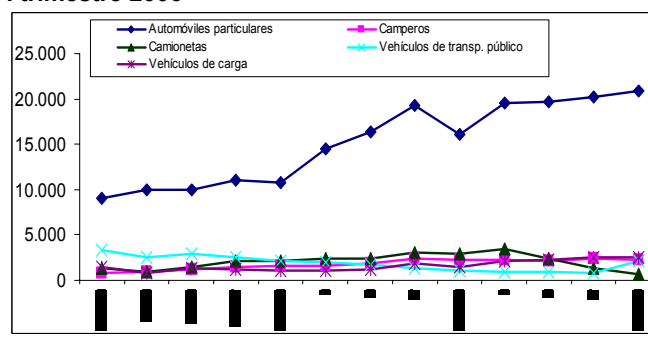
Fuente: DANE

Gráfico 29
Unidades de vehículos automotores importados
Total nacional
I trimestre 2006



Fuente: DANE

Gráfico 30
Unidades de vehículos automotores nacionales
Total nacional
I trimestre 2006



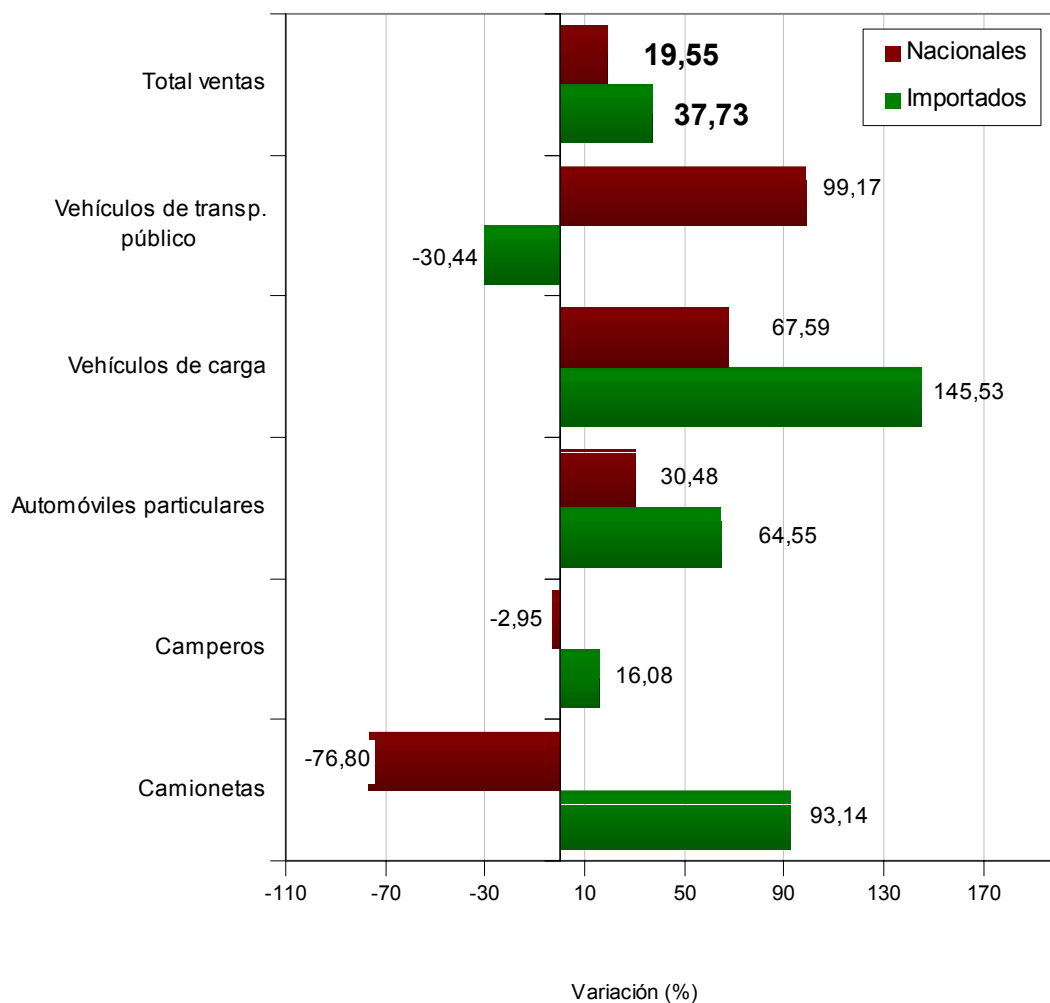
Fuente: DANE

En el primer trimestre de 2006, se registró un incremento de 26,49% en el número de unidades comercializadas, si se compara con el mismo trimestre del año anterior, esta variación se explica principalmente por el incremento de las ventas de automóviles particulares (39,80%); y de carga (90,16%), categorías que en conjunto aportaron 27,74 puntos porcentuales positivos.

Según su origen, en los vehículos importados, el crecimiento fue explicado principalmente por el número de unidades vendidas de: automóviles particulares (64,55%); y camionetas (93,14%).

Con respecto a los nacionales, tres de las cinco categorías presentaron crecimientos en el número de unidades vendidas: particulares (30,48%); transporte público (99,17%); y de carga (67,59%). Estas tres categorías en conjunto contribuyeron con 29,25 puntos porcentuales positivos.

Gráfico 31
Variación anual del número de vehículos automotores vendidos por tipo y origen
Total nacional
I trimestre 2006



Fuente: DANE

1.2 Doce meses

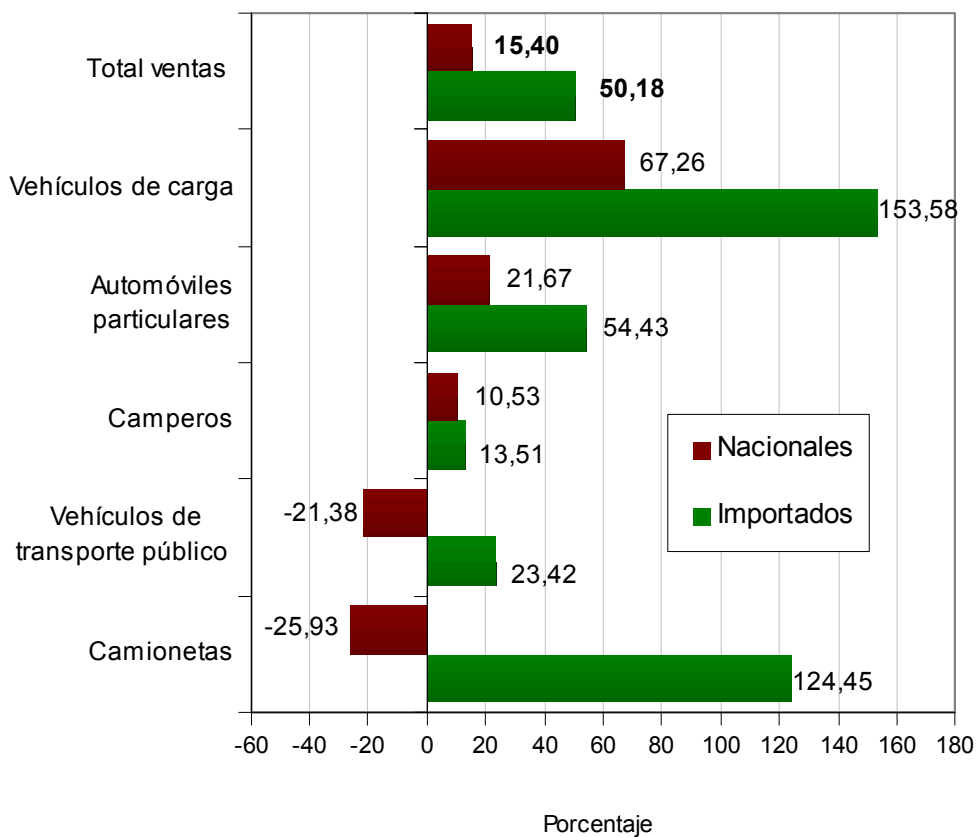
En los últimos cuatro trimestres, las ventas de unidades de vehículos automotores aumentaron en 27,73% respecto al mismo periodo anterior, las unidades comercializadas de origen importado crecieron 50,18%, destacándose las categorías automóviles particulares 54,43% y camionetas 124,45%; mientras que las unidades comercializadas de producción nacional lo hicieron en 15,40%, destacándose automóviles particulares 21,67% y vehículos de carga con 67,26%.

Por tipo de vehículo, en los nacionales tres de las cinco categorías registraron crecimientos en ventas de unidades durante el periodo de análisis, en su orden fueron: de carga 67,26%; automóviles particulares 21,67%; y camperos 10,53%.

Gráfico 32

Variación doce meses del número de vehículos automotores vendidos por tipo y origen

Total nacional
I trimestre 2006



Fuente: DANE

2. VALOR DE LAS VENTAS

2.1 2006/2005 (I trimestre)

En el primer trimestre de 2006, las ventas de vehículos automotores nacionales e importados ascendieron a \$1.699.876 millones, cifra que en términos reales correspondió a un incremento de 34,43%¹ respecto al mismo período de 2005.

Para este trimestre, el valor de las ventas nominales de los vehículos nacionales representaron el 52,68% y el valor de las ventas de los vehículos de origen extranjero el restante 47,32% del total.

Cuadro No 11
Ventas de vehículos automotores, según origen
2001-2006

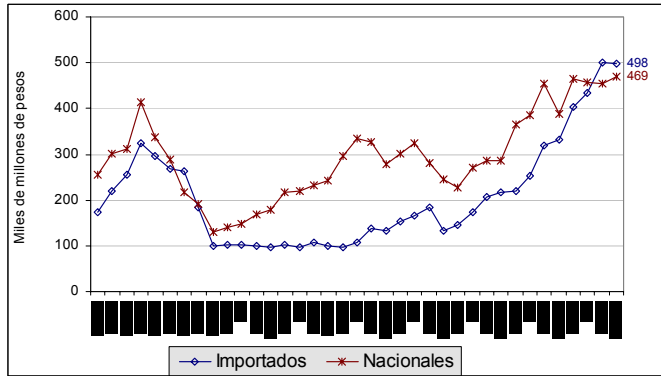
I Trimestre	Corrientes			Constantes (a precios de 1997)		
	Ventas \$	Variación anual	Variación año corrido	Ventas \$	Variación anual	Variación año corrido
Total ventas						
2001	541.322	37,10	37,10	344.452	25,00	25,00
2002	687.565	27,02	27,02	411.723	19,53	19,53
2003	768.410	11,76	11,76	377.198	-8,39	-8,39
2004	1.012.145	31,72	31,72	502.712	33,28	33,28
2005	1.308.098	29,24	29,24	719.334	43,09	43,09
2006	1.699.876	29,95	29,95	967.026	34,43	34,43
Nacionales						
2001	378.325	52,62	52,62	243.657	35,70	35,70
2002	458.243	21,12	21,12	279.059	14,53	14,53
2003	475.810	3,83	3,83	244.481	-12,39	-12,39
2004	580.638	22,03	22,03	285.186	16,65	16,65
2005	751.388	29,41	29,41	388.294	36,15	36,15
2006	895.540	19,18	19,18	469.262	20,85	20,85
Importados						
2001	162.996	10,93	10,93	100.795	5,00	5,00
2002	229.322	40,69	40,69	132.663	31,62	31,62
2003	292.600	27,59	27,59	132.716	0,04	0,04
2004	431.506	47,47	47,47	217.526	63,90	63,90
2005	556.710	29,02	29,02	331.040	52,18	52,18
2006	804.336	44,48	44,48	497.763	50,36	50,36

Fuente: DANE

Las mayores variaciones en las ventas nominales de vehículos nacionales se presentaron en : vehículos de carga 82,72%; y transporte público 76,07%. Mientras que en los vehículos importados se presentaron en: vehículos de carga 110,48%; camionetas 103,32%; y automóviles particulares 56,89%.

¹ Incluye la comercialización de vehículos exportados

Gráfico 33
Ventas reales trimestrales de vehículos automotores
Total nacional
(1997 – 2006)



Fuente: DANE

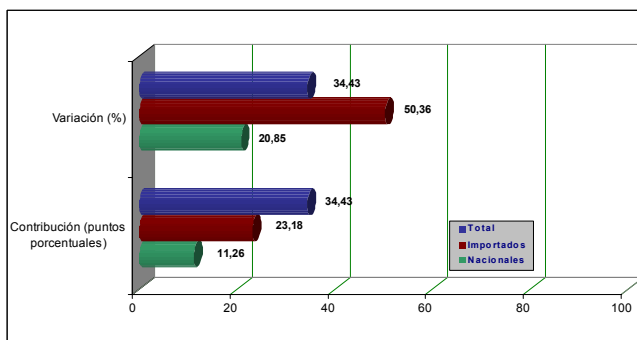
Gráfico 34
Distribución de las ventas nominales de vehículos por origen
Total nacional
I trimestre 2006



Fuente: DANE

En este trimestre, los vehículos de producción nacional, presentaron un crecimiento real de 20,85% y aportaron 11,26 puntos porcentuales, mientras que el valor de las ventas de los vehículos importados aumentó 50,36% y le significó 23,18 puntos porcentuales a las ventas del agregado.

Gráfico 35
Contribución y variación de las ventas reales de
vehículos automotores
Total nacional
I trimestre 2006



Fuente: DANE

Cuadro No 12

Ventas reales de vehículos automotores 2005 - 2006					
Millones de pesos constantes de 1997					
Origen del vehículo	I trimestre 2005		I trimestre 2006		Contribución
	Ventas	Distribución	Ventas	Variación %	
Importados	331.040	46,02	497.763	50,36	23,18
Nacionales	388.294	53,98	469.262	20,85	11,26
TOTAL VENTAS	719.334	100,00	967.026	34,43	34,43

3. Análisis por tipo de vehículo

3.1 Valor de las ventas

Durante el primer trimestre de 2006, dos de los cinco tipos de vehículo incrementaron su participación dentro del total de las ventas. En efecto, se presentó un incremento en la participación de las ventas de automóviles particulares y vehículos de carga, 3,62 y 4,33 puntos porcentuales adicionales respectivamente en comparación al primer trimestre de 2005.

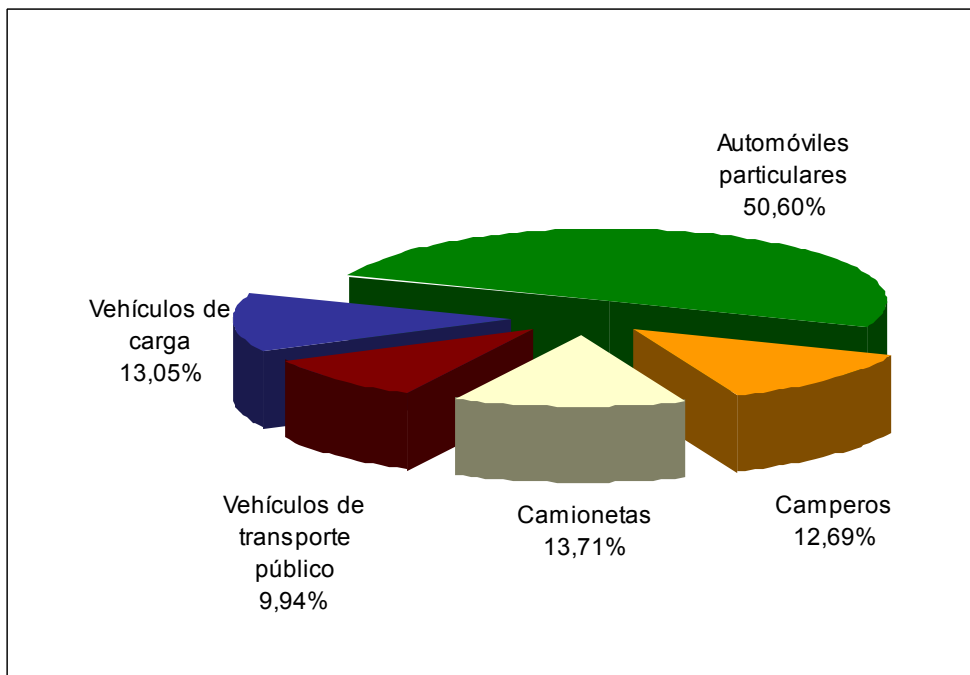
Por otra parte, los vehículos de transporte público disminuyeron su participación en 2,94 puntos; camperos 2,89 puntos; y camionetas 2,11 puntos.

Cuadro No 13
Distribución de las ventas nominales de vehículos automotores
Total nacional
2005 – 2006

Tipo de vehículo	I trimestre 2005		I trimestre 2006	
	Ventas	Participación	Ventas	Participación
Automóviles particulares	614.631	46,99	860.211	50,60
Camperos	203.879	15,59	215.790	12,69
Camionetas	207.041	15,83	233.098	13,71
Vehículos de transporte público	168.491	12,88	168.988	9,94
Vehículos de carga	114.057	8,72	221.789	13,05
Total	1.308.098	100,00	1.699.876	100,00

Fuente: DANE

Grafico 36
Distribución de las ventas nominales de vehículos automotores por tipo
Total nacional
2006 (I trimestre)



Fuente: DANE