



COMERCIO DE VEHÍCULOS AUTOMOTORES NUEVOS
II Trimestre de 2011

Segunda parte: COMERCIO DE VEHÍCULOS AUTOMOTORES NUEVOS

1. UNIDADES

1.1 Anual (II 2011/II 2010)

En el segundo trimestre de 2011, se vendieron 79 794 unidades de vehículos automotores. De este total, 54 077 correspondió a automóviles particulares (67,8%), 9 344 unidades a camionetas (11,7%), 8 511 unidades a camperos (10,7%), 4 986 unidades a vehículos de transporte público (6,2%) y 2 876 unidades a vehículos de carga (3,6%).

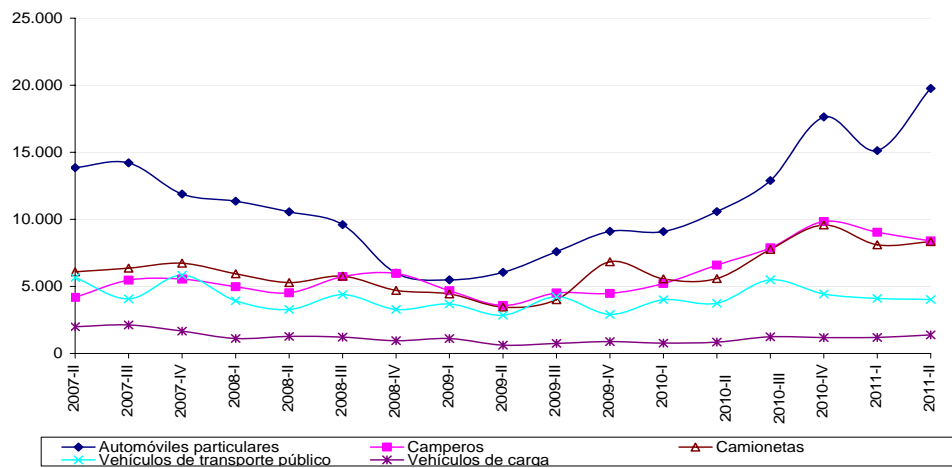
En este período, 47,5% de las unidades de vehículos comercializadas fue de producción nacional, y 52,5% fue de origen extranjero.

Cuadro 1
Número de vehículos automotores, según tipo y origen
Total nacional
II Trimestre (2011/2010)

Tipo de vehículo	II trimestre de 2011			II trimestre de 2010			II trimestre 2011/2010			Variación total
	Unidades			Unidades			Variación			
	Importados	Nacionales	Total	Importados	Nacionales	Total	Importados	Nacionales	Total	
Automóviles particulares	19 766	34 311	54 077	10 581	23 250	33 831	86,8	47,6	59,8	
Camperos	8 388	123	8 511	6 590	146	6 736	27,3	-15,8	26,4	
Camionetas	8 337	1 007	9 344	5 587	1 702	7 289	49,2	-40,8	28,2	
Vehículos de transporte público	4 032	954	4 986	3 742	1 576	5 318	7,7	-39,5	-6,2	
Vehículos de carga	1 390	1 486	2 876	850	1 965	2 815	63,5	-24,4	2,2	
Total	41 913	37 881	79 794	27 350	28 639	55 989	53,2	32,3	42,5	

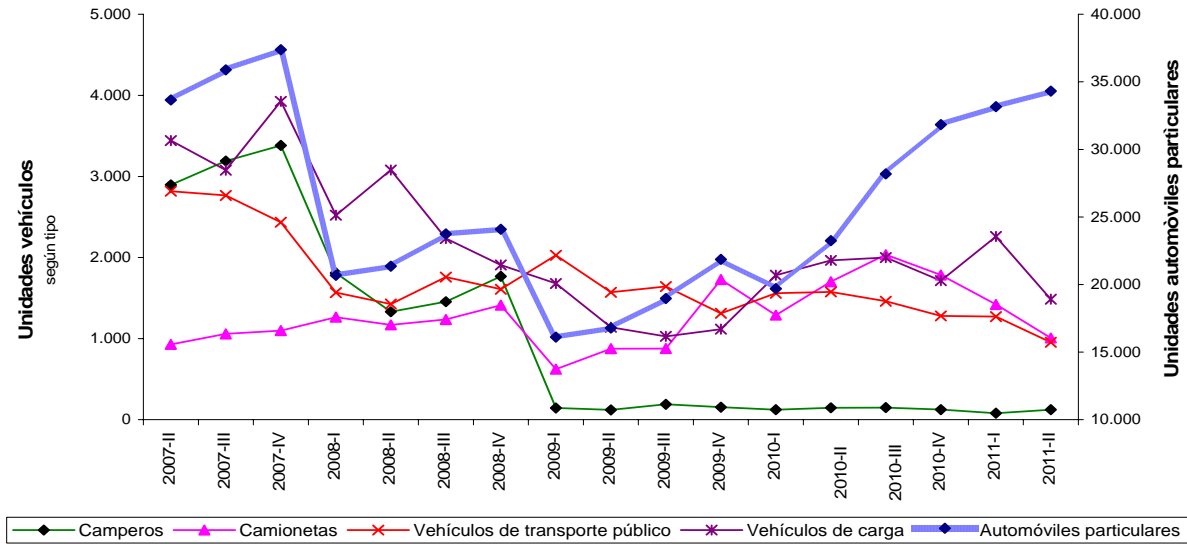
Fuente: DANE – GAHM

Gráfico 1
Unidades de vehículos automotores importados
Total nacional
II Trimestre (2011 - 2010)



Fuente: DANE - GAHM

Gráfico 2
Unidades de vehículos automotores nacionales
Total nacional
(2007/ 2011)



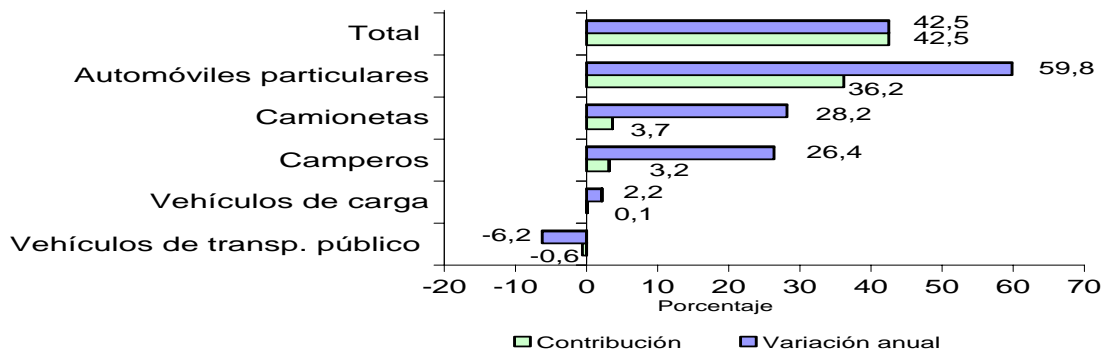
El eje del margen izquierdo corresponde a: camperos, camionetas, vehículos de transporte público y vehículos de carga.
 El eje del margen derecho corresponde a automóviles particulares

Fuente: DANE – GAHM

En el segundo trimestre de 2011, se registró un aumento de 42,5% en el número total de unidades comercializadas, respecto al mismo período del año anterior. Esta variación se explica principalmente por el comportamiento positivo de las unidades vendidas de automóviles particulares, cuyo aporte fue 36,2 puntos porcentuales a la variación total.

De las cinco categorías de vehículos investigadas, cuatro registraron variaciones positivas en las ventas de unidades durante el trimestre de análisis. En su orden fueron: automóviles particulares (59,8%); camionetas (28,2%); camperos (26,4%); y vehículos de carga (2,2%). La única reducción se registró en vehículos de transporte público (-6,2%).

Gráfico 3
Variación y contribución anual del número de vehículos automotores nacionales e importados vendidos por tipo
Total nacional
II Trimestre (2011/2010)



Fuente: DANE - GAHM

1.2 Año corrido

En el primer semestre de 2011, se vendieron 155 555 unidades de vehículos automotores. De este total, 102 363 correspondió a automóviles particulares (65,8%), 18 872 unidades a camionetas (12,1%), 17 624 unidades a camperos (11,3%), 10 363 unidades a transporte público (6,7%), y 6 333 unidades a vehículos de carga (4,1%).

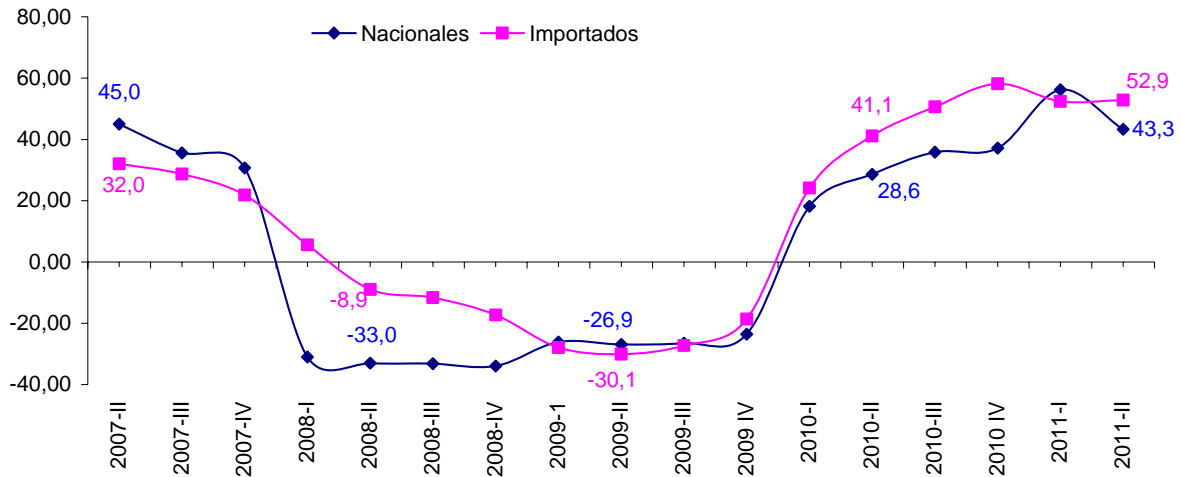
En este período, 48,9% de las unidades de vehículos comercializadas fue de producción nacional, mientras que el restante 51,1% fue de origen extranjero.

Cuadro 2
Número de vehículos automotores, según tipo y origen
Total nacional

Tipo de vehículo	I - II trimestres de 2011			I - II trimestres de 2010			I - II trimestre (2011/2010)			Variación total
	Unidades			Unidades			Variación			
	Importados	Nacionales	Total	Importados	Nacionales	Total	Importados	Nacionales	Total	
Automóviles particulares	34 893	67 470	102 363	19 671	42 943	62 614	77,4	57,1	63,5	
Camperos	17 421	203	17 624	11 808	269	12 077	47,5	-24,5	45,9	
Camionetas	16 444	2 428	18 872	11 147	2 992	14 139	47,5	-18,9	33,5	
Vehículos de transporte público	8 138	2 225	10 363	7 753	3 135	10 888	5,0	-29,0	-4,8	
Vehículos de carga	2 588	3 745	6 333	1 621	3 747	5 368	59,7	-0,1	18,0	
Total	79 484	76 071	155 555	52 000	53 086	105 086	52,9	43,3	48,0	

Fuente: DANE – GAHM

Gráfico 4
Variación año corrido del número de vehículos automotores vendidos por origen
Total nacional



Fuente: DANE – GAHM

1.2 Doce meses

En los últimos cuatro trimestres hasta el segundo trimestre de 2011, se vendieron 304 069 unidades de vehículos automotores. De este total, 192 905 correspondió a automóviles particulares (63,4%), 40 028 unidades a camionetas (13,2%), 35 610 unidades a camperos (11,7%), 23 041 unidades a transporte público (7,6%), y 12 485 unidades a vehículos de carga (4,1%).

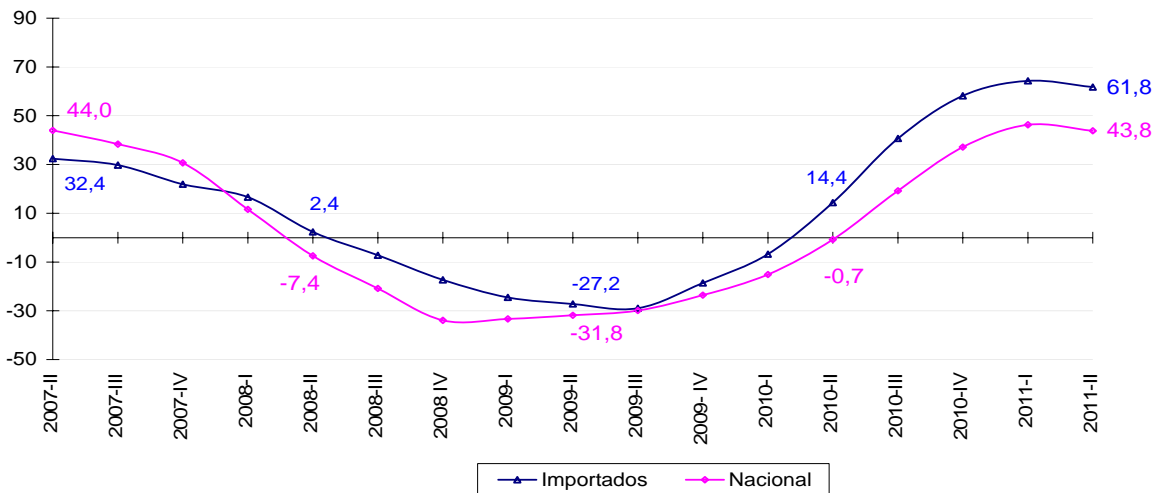
En este período, 48,2% de las unidades de vehículos comercializadas fue de producción nacional, mientras que el restante 51,8% fue de origen extranjero.

Cuadro 3
Número de vehículos automotores, según tipo y origen
Total nacional

Tipo de vehículo	III -II trimestre 2011			III - II trimestre 2010			III-II trimestre (2011/2010)			Variación total
	Unidades			Unidades			Variación			
	Importados	Nacionales	Total	Importados	Nacionales	Total	Importados	Nacionales	Total	
Automóviles particulares	65 421	127 484	192 905	36 358	83 773	120 131	79,9	52,2	60,6	
Camperos	35 134	476	35 610	20 799	612	21 411	68,9	-22,2	66,3	
Camionetas	33 780	6 248	40 028	21 996	5 597	27 593	53,6	11,6	45,1	
Vehículos de transporte público	18 075	4 966	23 041	14 904	6 088	20 992	21,3	-18,4	9,8	
Vehículos de carga	5 027	7 458	12 485	3 264	5 891	9 155	54,0	26,6	36,4	
Total	157 437	146 632	304 069	97 321	101 961	199 282	61,8	43,8	52,6	

Fuente: DANE – GAHM

Gráfico 5
Variación doce meses del número de vehículos automotores vendidos por origen
Total nacional

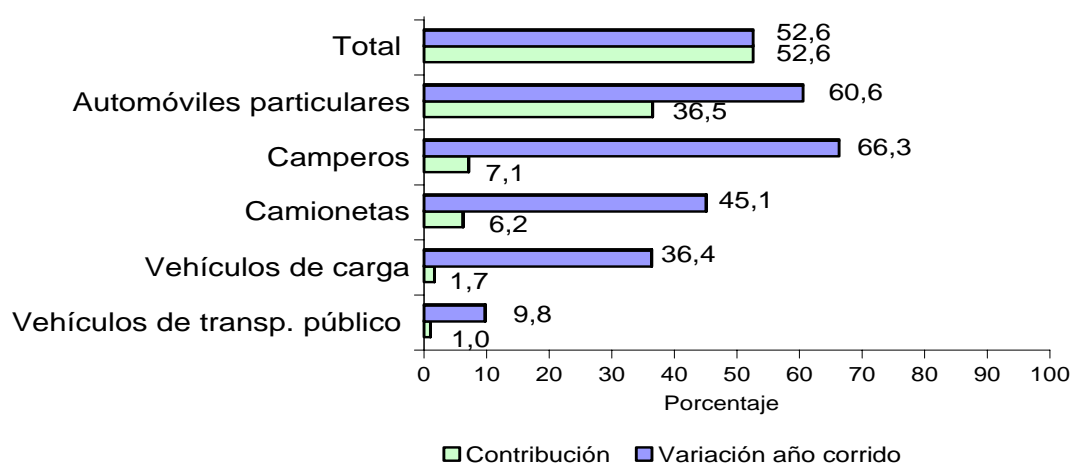


Fuente: DANE - GAHM

Durante los últimos cuatro trimestres hasta el segundo trimestre de 2011, se registró un incremento de 52,6% en el número de unidades comercializadas si se compara con el mismo período del año precedente. Esta variación se explica principalmente por el comportamiento positivo de las ventas de automóviles particulares (60,6%) que aportó 36,5 puntos porcentuales a la variación total de las unidades vendidas.

De las cinco categorías de vehículos investigadas, todas registraron variaciones positivas en el número de unidades comercializadas durante el período de análisis. En su orden fueron: camperos (66,3%); automóviles particulares (60,6%); camionetas (45,1%); vehículos de carga (36,4%); y vehículos de transporte público (9,8%).

Gráfico 6
Variación y contribución doce meses del número de vehículos automotores nacionales e importados vendidos por tipo
Total nacional



Fuente: DANE - GAHM

2. VENTAS

2.1 Anual II trimestre (2011/ 2010)

En el segundo trimestre de 2011, las ventas de vehículos automotores nacionales e importados ascendieron a \$1 429 578 millones, lo que significó, en términos reales, un crecimiento de 29,9%¹ respecto al mismo período de 2010.

Para este trimestre, las ventas de vehículos nacionales participaron con 31,3% y los importados participaron con 68,7% del total de las ventas. La mayor variación en las ventas de vehículos nacionales se registró en la categoría de automóviles particulares (38,1%) con una contribución de 26,1 puntos porcentuales. Por su parte, la mayor variación negativa se registró en vehículos de transporte público (-51,8%) con una contribución de -4,4 puntos porcentuales a la variación total.

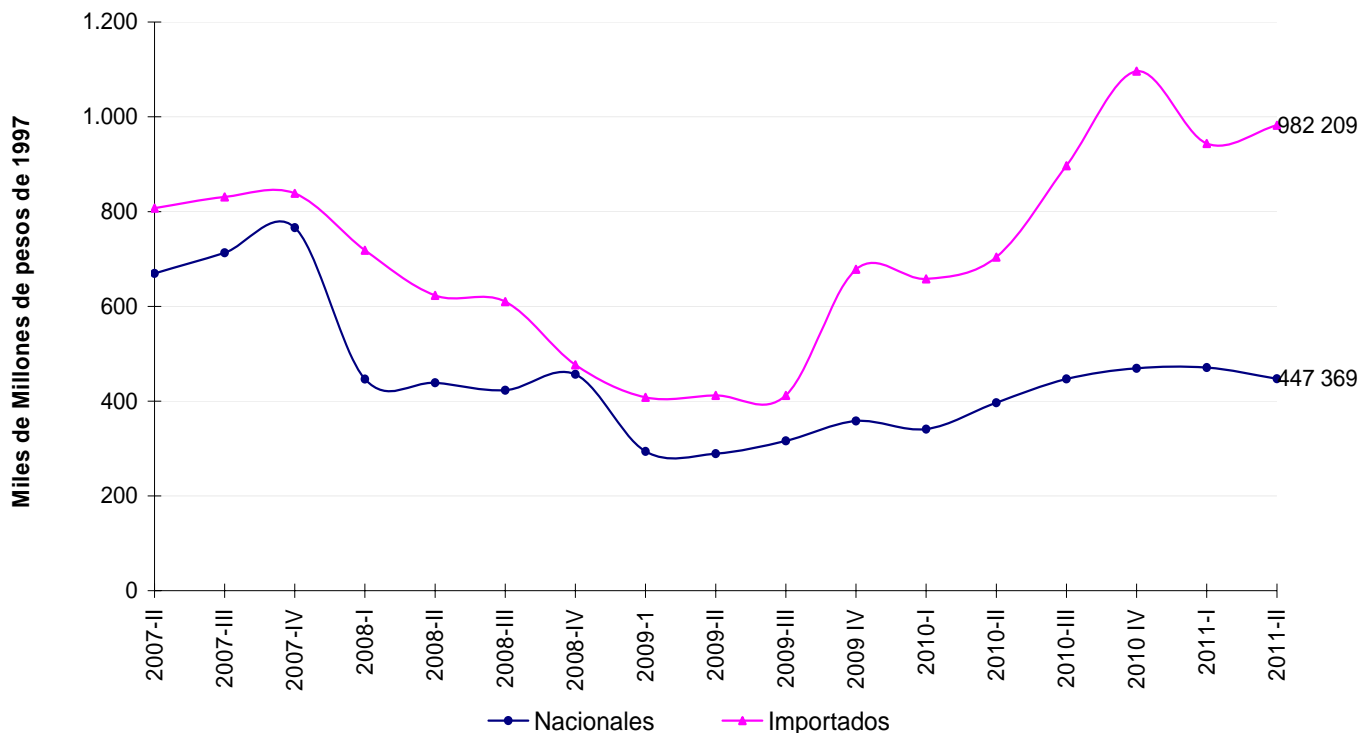
¹ Incluye la comercialización de vehículos exportados

Cuadro 4
Valor de las ventas reales de vehículos automotores
Total nacional
II Trimestre (2011/2010)

Ventas reales de vehículos automotores										
Millones de pesos constantes de 1997										
Tipo de vehículo	II trimestre de 2011			II trimestre de 2010			II trimestre 2011/ 2010			Variación total
	Unidades			Unidades			Variación			
	Importados	Nacionales	Total	Importados	Nacionales	Total	Importados	Nacionales	Total	
Automóviles particulares	600 596	752 353	1 352 949	356 693	544 801	901 494	68,4	38,1	50,1	
Camperos	466 131	5 034	471 165	393 516	5 965	399 481	18,5	-15,6	17,9	
Camionetas	440 238	45 161	485 399	329 026	80 473	409 498	33,8	-43,9	18,5	
Vehículos de transporte público	120 158	32 446	152 604	111 493	67 315	178 808	7,8	-51,8	-14,7	
Vehículos de carga	90 172	82 828	173 000	47 609	98 309	145 917	89,4	-15,7	18,6	
Total corrientes	1 717 295	917 822	2 635 117	1 238 337	796 862	2 035 199	38,7	15,2	29,5	
Total constantes	982 209	447 369	1 429 578	704 040	396 607	1 100 647	39,5	12,8	29,9	

Fuente: DANE - GAHM

Gráfico 7
Ventas reales anuales de vehículos automotores por origen
Total nacional
(2007 – 2011)



Fuente: DANE - GAHM

2.2 Año corrido

En el primer semestre de 2011, las ventas de vehículos automotores nacionales e importados ascendieron a \$2 844 247 millones, lo que significó, en términos reales, un crecimiento de 35,4% respecto al mismo periodo del año anterior.

Para este período, las ventas de los vehículos nacionales participaron con 24,6% y las ventas de los vehículos de origen extranjero con el 67,2% del total de las ventas. Las mayores variaciones positivas en las ventas de vehículos nacionales se registraron en automóviles particulares (46,8%) y en los importados en vehículos de carga (69,9%).

Cuadro 5

Valor de las ventas reales de vehículos automotores

Total nacional

Ventas reales de vehículos automotores										
Millones de pesos constantes de 1997										
Tipo de vehículo	I - II trimestre de 2011			I - II trimestre de 2010			I - II trimestre (2011/2010)			Variación total
	Unidades			Unidades			Variación			
	Importados	Nacionales	Total	Importados	Nacionales	Total	Importados	Nacionales	Total	
Automóviles particulares	1 078 146	1 472 201	2 550 347	664 035	1 002 595	1 666 630	62,4	46,8	53,0	
Camperos	975 057	8 325	983 382	705 382	10 992	716 374	38,2	-24,3	37,3	
Camionetas	882 189	113 677	995 867	641 699	142 740	784 439	37,5	-20,4	27,0	
Vehículos de transporte público	245 228	80 702	325 930	231 097	137 572	368 669	6,1	-41,3	-11,6	
Vehículos de carga	174 075	201 463	375 538	102 434	188 378	290 812	69,9	6,9	29,1	
Total corrientes	3 354 695	1 876 368	5 231 063	2 344 647	1 482 277	3 826 924	43,1	26,6	36,7	
Total constantes	1 926 010	918 237	2 844 247	1 362 206	737 694	2 099 900	41,4	24,5	35,4	

2.3 Doce meses

En los últimos cuatro trimestres hasta el segundo trimestre de 2011, las ventas de vehículos automotores nacionales e importados ascendieron a \$5 753 508 millones, lo que significó, en términos reales, un crecimiento de 48,9% respecto al mismo periodo del año precedente.

Para este período, las ventas de los vehículos nacionales participaron con 31,9% y las ventas de los vehículos de origen extranjero con el 68,1% del total de las ventas. Las mayores variaciones positivas en las ventas de vehículos nacionales y en los importados se registraron en automóviles particulares, 43,8% y 69,9% respectivamente.

Cuadro 6

Valor de las ventas reales de vehículos automotores

Total nacional

Ventas reales de vehículos automotores										
Millones de pesos constantes de 1997										
Tipo de vehículo	III - II trimestre 2011			III - II trimestre 2010			III - II trimestre (2011/2010)			Variación total
	Unidades			Unidades			Variación			
	Importados	Nacionales	Total	Importados	Nacionales	Total	Importados	Nacionales	Total	
Automóviles particulares	2 088 947	2 819 868	4 908 815	1 229 459	1 960 568	3 190 027	69,9	43,8	53,9	
Camperos	2 007 728	19 527	2 027 255	1 266 971	25 040	1 292 011	58,5	-22,0	56,9	
Camionetas	1 885 721	300 806	2 186 527	1 244 528	263 589	1 508 117	51,5	14,1	45,0	
Vehículos de transporte público	532 018	191 978	723 995	457 116	282 454	739 570	16,4	-32,0	-2,1	
Vehículos de carga	326 364	388 384	714 747	210 748	298 529	509 278	54,9	30,1	40,3	
Total corrientes	6 840 777	3 720 563	10 561 340	4 408 823	2 830 181	7 239 003	55,2	31,5	45,9	
Total constantes	3 919 225	1 834 283	5 753 508	2 452 519	1 412 310	3 864 828	59,8	29,9	48,9	

Fuente: DANE - GAHM