



COMERCIO DE VEHICULOS AUTOMOTORES NUEVOS

Segunda parte: COMERCIO DE VEHICULOS AUTOMOTORES NUEVOS

1. Unidades vendidas

1.1 2006/2005 (II trimestre)

En el segundo trimestre de 2006, se vendieron 53 186 unidades de vehículos automotores. De este total, 32 359 correspondieron a automóviles particulares (60,84%); 6 106 unidades a transporte público (11,48%); 5 119 unidades a camionetas (9,62%); 4 832 unidades a vehículos de carga (9,09%); y 4 770 unidades a camperos (8,97%).

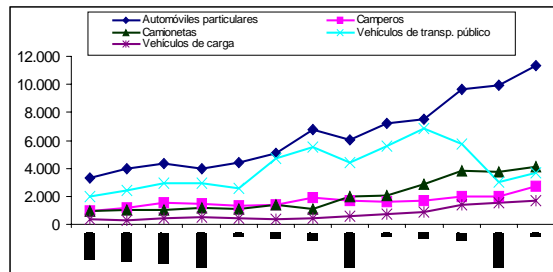
En este trimestre, el 55,73% de unidades de vehículos comercializados fue de producción nacional, mientras que el restante 44,27% fue de origen extranjero.

Cuadro No 10
Número de vehículos automotores, según tipo y origen
Total nacional
2005-2006 (II trimestre)

Tipo de vehículo	II trimestre de 2005			II trimestre de 2006			II trimestre 2006/ 2005		
	Importados	Nacionales	Total	Importados	Nacionales	Total	Importados	Nacionales	Total
Automóviles particulares	7 240	19 492	26 732	11 323	21 036	32 359	56,40	7,92	21,05
Camperos	1 588	2 246	3 834	2 690	2 080	4 770	69,40	-7,39	24,41
Camionetas	2 028	3 517	5 545	4 125	994	5 119	103,40	-71,74	-7,68
Vehículos de transporte público	5 582	923	6 505	3 708	2 398	6 106	-33,57	159,80	-6,13
Vehículos de carga	755	2 108	2 863	1 699	3 133	4 832	125,03	48,62	68,77
Total	17 193	28 286	45 479	23 545	29 641	53 186	36,95	4,79	16,95

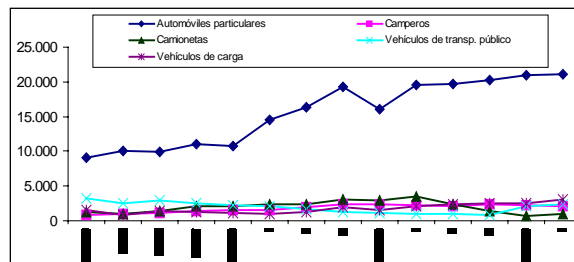
Fuente: DANE

Gráfico 29
Unidades de vehículos automotores importados
Total nacional
II trimestre 2006



Fuente: DANE

Gráfico 30
Unidades de vehículos automotores nacionales
Total nacional
II trimestre 2006



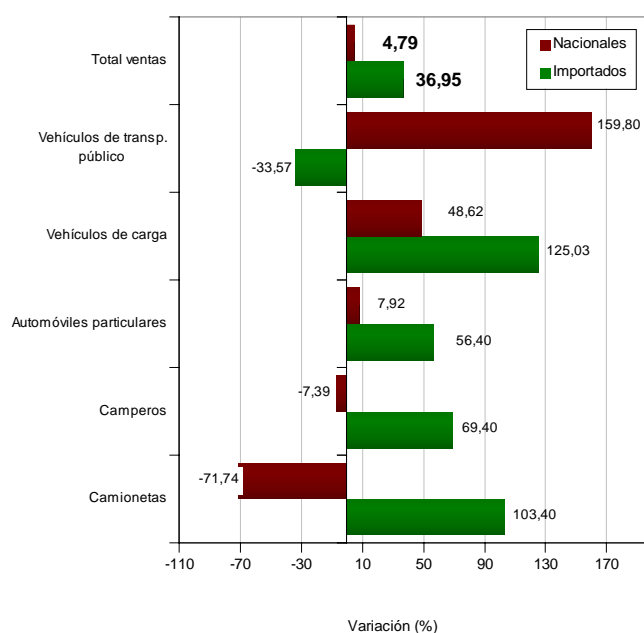
Fuente: DANE

En el segundo trimestre de 2006, se registró un incremento de 16,95% en el número de unidades comercializadas, si se compara con el mismo trimestre del año anterior, esta variación se explica principalmente por el incremento de las ventas de automóviles particulares (21,05%); y de carga (68,77%), categorías que en conjunto aportaron 16,70 puntos porcentuales positivos.

Según su origen, en los vehículos importados, el crecimiento fue explicado principalmente por el número de unidades vendidas de: automóviles particulares (56,40%); y camionetas (103,40%).

Con respecto a los nacionales, tres de las cinco categorías presentaron crecimientos en el número de unidades vendidas: particulares (7,92%); transporte público (159,80%); y de carga (48,62%). Estas tres categorías en conjunto contribuyeron con 14,29 puntos porcentuales positivos.

Gráfico 31
Variación anual del número de vehículos automotores vendidos por tipo y origen
Total nacional
II trimestre 2006



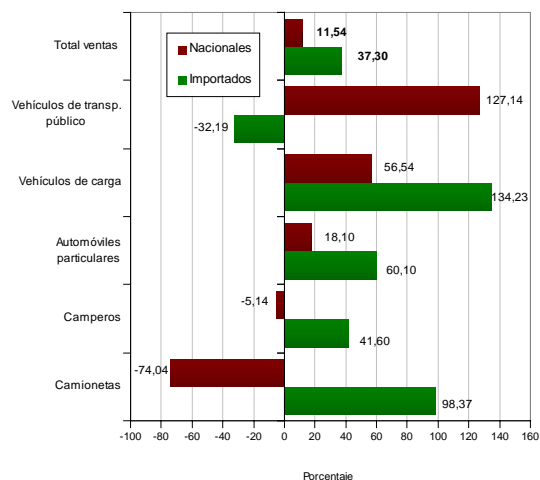
Fuente: DANE

1.2 2006/2005 (I-II trimestre)

En el primer semestre de 2006, las ventas de unidades de vehículos automotores aumentaron en 21,32% respecto al mismo semestre del año anterior, las unidades comercializadas de origen importado crecieron 37,30%, destacándose las categorías automóviles particulares 60,10% y camionetas 98,37%; mientras que las unidades comercializadas de producción nacional crecieron en 11,54%, destacándose automóviles particulares 18,10% y vehículos de transporte público con 127,14%.

Por tipo de vehículo, en los nacionales tres de las cinco categorías registraron crecimientos en ventas de unidades durante el semestre de análisis, en su orden fueron: transporte público 127,14%; de carga 56,54%; y automóviles particulares 18,10%.

Gráfico 32
Variación año corrido del número de vehículos automotores vendidos por tipo y origen
Total nacional
2006/2005 (I-II trimestre)



Fuente: DANE

2. VALOR DE LAS VENTAS

2.1 2006/2005 (II trimestre)

En el segundo trimestre de 2006, las ventas de vehículos automotores nacionales e importados ascendieron a \$ 1 920 824 millones, cifra que en términos reales correspondió a un incremento de 12,78%¹ respecto al mismo período de 2005.

Para este trimestre, el valor de las ventas nominales de los vehículos nacionales representaron el 49,48% y el valor de las ventas de los vehículos de origen extranjero el restante 50,52% del total.

Cuadro No 11
Ventas de vehículos automotores, según origen
2001-2006

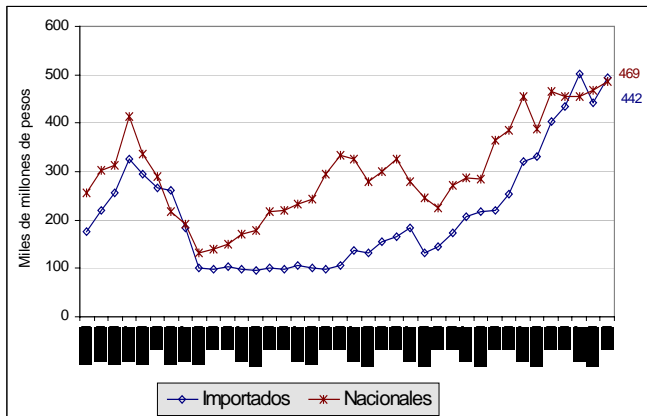
II Trimestre	Corrientes			Constantes (a precios de 1997)		
	Ventas \$	Variación anual	Variación año corrido	Ventas \$	Variación anual	Variación año corrido
Total ventas						
2001	640.727	37,97	37,57	392.890	23,74	24,33
2002	762.814	19,05	22,70	454.547	15,69	17,49
2003	740.124	-2,97	4,01	370.820	-18,42	-13,65
2004	1.127.122	52,29	41,81	583.028	57,23	45,15
2005	1.545.434	37,11	33,39	869.206	49,08	46,31
2006	1.920.824	24,29	26,89	980.290	12,78	19,08
Nacionales						
2001	477.819	53,31	53,00	295.370	36,43	36,10
2002	497.532	4,13	11,64	300.079	1,59	7,44
2003	440.874	-11,39	-4,09	226.136	-24,64	-18,74
2004	692.616	57,10	38,90	363.979	60,96	37,94
2005	894.186	29,10	29,24	464.753	27,69	31,41
2006	950.330	6,28	12,17	486.525	4,68	12,04
Importados						
2001	162.907	6,67	8,76	97.520	-3,47	0,66
2002	265.282	62,84	51,76	154.467	58,40	44,78
2003	299.250	12,80	19,66	144.684	-6,33	-3,39
2004	434.506	45,20	46,32	219.049	51,40	57,38
2005	651.249	49,88	39,49	404.452	84,64	68,47
2006	970.494	49,02	46,93	493.765	22,08	27,24

Fuente: DANE

¹ Incluye la comercialización de vehículos exportados

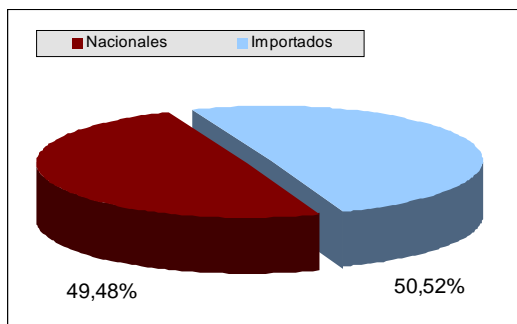
Las mayores variaciones en las ventas nominales de vehículos nacionales se presentaron en : vehículos de carga 83,28%; y transporte público 54,71%. Mientras que en los vehículos importados se presentaron en: camionetas 96,27%; vehículos de carga 85,55%; y camperos 77,95%.

Gráfico 33
Ventas reales trimestrales de vehículos automotores
Total nacional
(1997 – 2006)



Fuente: DANE

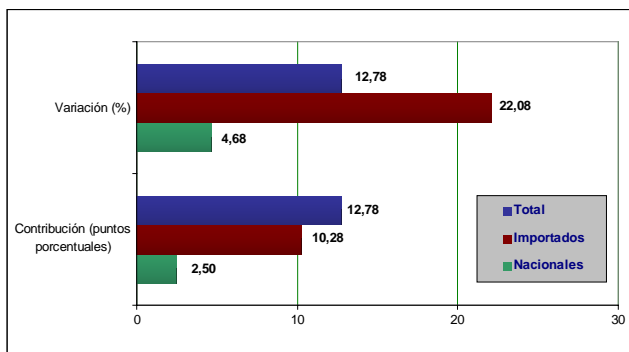
Gráfico 34
Distribución de las ventas nominales de vehículos por origen
Total nacional
II trimestre 2006



Fuente: DANE

En este trimestre, los vehículos de producción nacional, presentaron un crecimiento real de 4,68% y aportaron 2,50 puntos porcentuales, mientras que el valor de las ventas de los vehículos importados aumentó 22,08% y le significó 10,28 puntos porcentuales a las ventas del agregado.

Gráfico 35
Contribución y variación de las ventas reales de vehículos automotores
Total nacional
II trimestre 2006



Fuente: DANE

Cuadro No 12

Ventas reales de vehículos automotores 2005 - 2006					
Millones de pesos constantes de 1997					
Origen del vehículo	II trimestre 2005		II trimestre 2006		
	Ventas	Distribución	Ventas	Variación %	Contribución
Importados	404 452	46,53	493 765	22,08	10,28
Nacionales	464 753	53,47	486 525	4,68	2,50
TOTAL VENTAS	869 206	100,00	980 290	12,78	12,78

Fuente: DANE

Análisis por tipo de vehículo

3.1 Valor de las ventas

Durante el segundo trimestre de 2006, dos de los cinco tipos de vehículo incrementaron su participación dentro del total de las ventas. En efecto, se presentó un incremento en la participación de las ventas de vehículos de carga y camperos, 4,82 y 0,89 puntos porcentuales adicionales respectivamente en comparación al segundo trimestre de 2005.

Por otra parte, los vehículos de transporte público disminuyeron su participación en 2,93 puntos; camionetas 2,00 puntos; y automóviles particulares 0,78 puntos.

Cuadro No 13

Distribución de las ventas nominales de vehículos automotores

Total nacional

2005 – 2006

Tipo de vehículo	II trimestre 2005		II trimestre 2006	
	Ventas	Participación	Ventas	Participación
Automóviles particulares	750 391	48,56	917 739	47,78
Camperos	195 514	12,65	260 064	13,54
Camionetas	238 060	15,40	257 402	13,40
Vehículos de transporte público	207 068	13,40	201 098	10,47
Vehículos de carga	154 401	9,99	284 521	14,81
Total	1 545 434	100,00	1 920 824	100,00

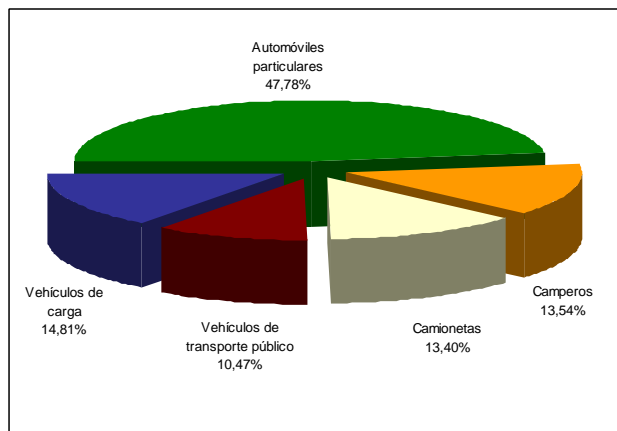
Fuente: DANE

Gráfico 36

Distribución de las ventas nominales de vehículos automotores por tipo

Total nacional

2006 (II trimestre)



Fuente: DANE