



COMERCIO DE VEHÍCULOS AUTOMOTORES NUEVOS
III Trimestre de 2011

Segunda parte: COMERCIO DE VEHÍCULOS AUTOMOTORES NUEVOS

1. UNIDADES

1.1 Anual (III 2011/III 2010)

En el tercer trimestre de 2011, se vendieron 77 472 unidades de vehículos automotores. De este total, 47 574 correspondió a automóviles particulares (61,4%), 10 276 unidades a camionetas (13,3%), 8 631 unidades a camperos (11,1%), 6 301 unidades a vehículos de transporte público (8,1%) y 4 690 unidades a vehículos de carga (6,1%).

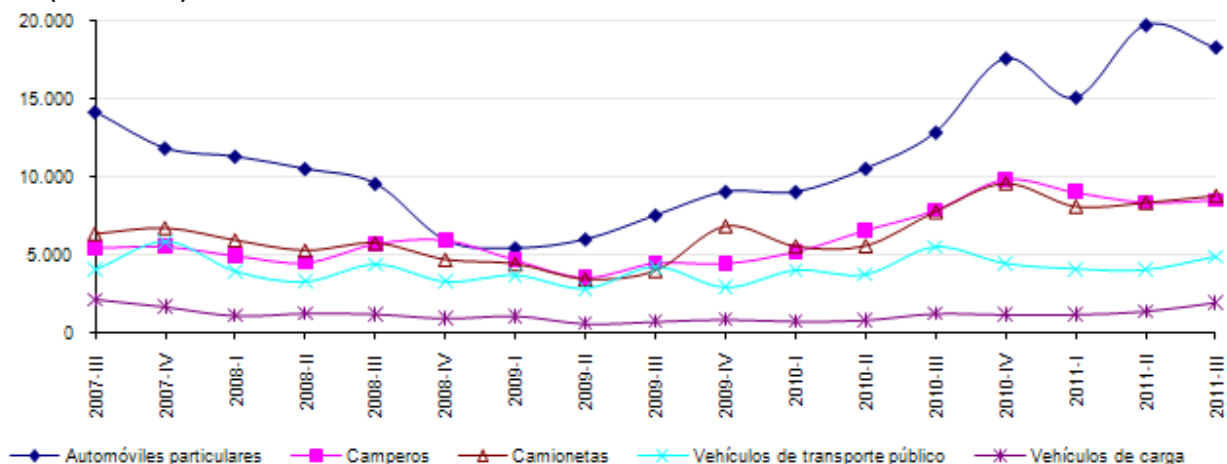
En este período, 45,2% de las unidades de vehículos comercializadas fue de producción nacional, y 54,8% fue de origen extranjero.

Cuadro 1
Número de vehículos automotores, según tipo y origen
Total nacional
III Trimestre (2011/2010)

Tipo de vehículo	III trimestre de 2011			III trimestre de 2010			III trimestre 2011/2010			Variación total
	Unidades			Unidades			Variación			
	Importados	Nacionales	Total	Importados	Nacionales	Total	Importados	Nacionales	Total	
Automóviles particulares	18 348	29 226	47 574	12 895	28 184	41 079	42,3	3,7	15,8	
Camperos	8 518	113	8 631	7 873	149	8 022	8,2	-24,2	7,6	
Camionetas	8 783	1 493	10 276	7 761	2 035	9 796	13,2	-26,6	4,9	
Vehículos de transporte público	4 874	1 427	6 301	5 492	1 461	6 953	-11,3	-2,3	-9,4	
Vehículos de carga	1 934	2 756	4 690	1 251	1 999	3 250	54,6	37,9	44,3	
Total	42 457	35 015	77 472	35 272	33 828	69 100	20,4	3,5	12,1	

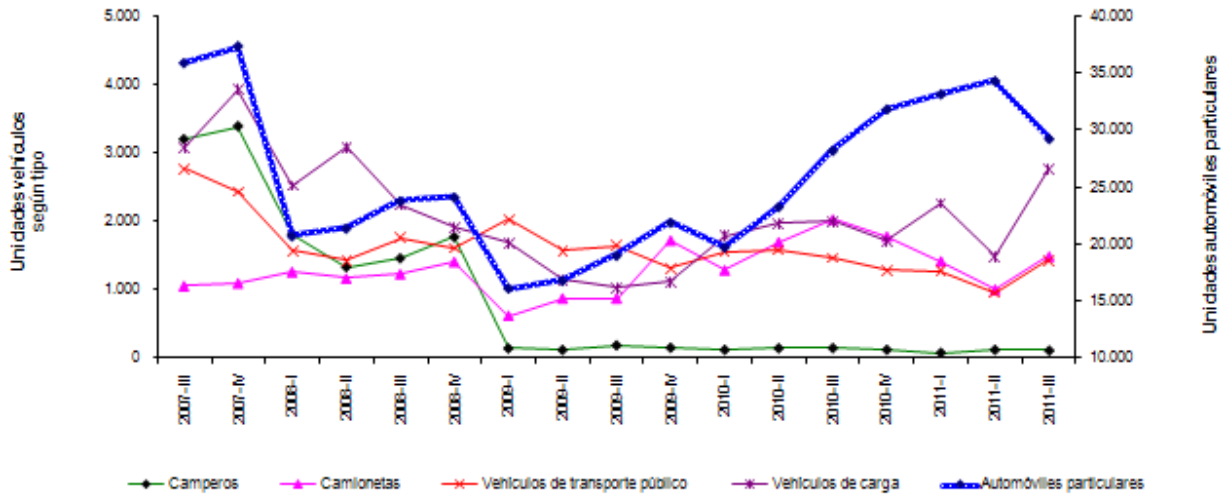
Fuente: DANE - GAHM

Gráfico 1
Unidades de vehículos automotores importados
Total nacional
III Trimestre (2011 - 2010)



Fuente: DANE - GAHM

Gráfico 2
Unidades de vehículos automotores nacionales
Total nacional
(2007/ 2011)



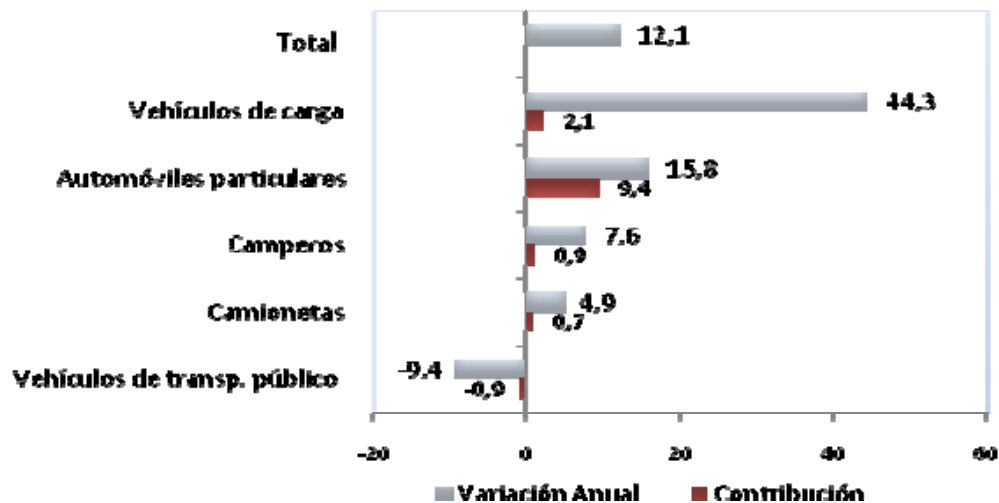
El eje del margen izquierdo corresponde a: camperos, camionetas, vehículos de transporte público y vehículos de carga.
 El eje del margen derecho corresponde a automóviles particulares

Fuente: DANE – GAHM

En el tercer trimestre de 2011, se registró un aumento de 12,1% en el número total de unidades comercializadas, respecto al mismo período del año anterior. Este resultado se explica principalmente por el comportamiento positivo de las unidades vendidas de vehículos particulares y de carga cuya contribución en conjunto fue de 11,5 puntos porcentuales a la variación total.

De las cinco categorías de vehículos investigadas, cuatro registraron variaciones positivas en las ventas de unidades durante el trimestre de análisis. En su orden fueron: vehículos de carga (44,3%); automóviles particulares (15,8%); camperos (7,6%); y camionetas (4,9%). La única reducción se registró en vehículos de transporte público (-9,4%).

Gráfico 3
Variación y contribución anual del número de vehículos automotores nacionales e importados vendidos
Total nacional
III Trimestre (2011/2010)



Fuente: DANE - GAHM

1.2 Año corrido

En lo corrido del año 2011, se registró un aumento de 33,8% en el número total de unidades comercializadas, respecto al mismo período del año anterior. De las cinco categorías de vehículos investigadas, cuatro registraron variaciones positivas en las ventas de unidades durante el trimestre de análisis. En su orden fueron: automóviles particulares (44,6%); camperos (30,6%); vehículos de carga (27,9%); y camionetas (21,8%). La única reducción se registró en vehículos de transporte público (-6,6%).

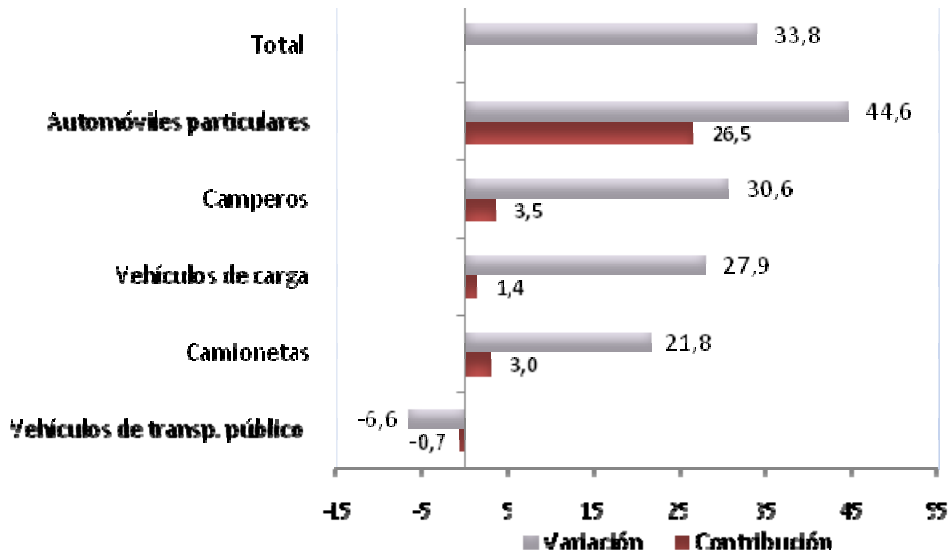
En este período, 47,7% de las unidades de vehículos comercializadas fue de producción nacional, mientras que el restante 52,3% fue de origen extranjero.

Cuadro 2
Número de vehículos automotores, según tipo y origen
Total nacional

Tipo de vehículo	I - III trimestres de 2011			I - III trimestres de 2010			I - III trimestre (2011/2010)			Variación total
	Unidades			Unidades			Variación			
	Importados	Nacionales	Total	Importados	Nacionales	Total	Importados	Nacionales	Total	
Automóviles particulares	53 241	96 696	149 937	32 566	71 127	103 693	63,5	35,9	44,6	
Camperos	25 939	316	26 255	19 681	418	20 099	31,8	-24,4	30,6	
Camionetas	25 227	3 921	29 148	18 908	5 027	23 935	33,4	-22,0	21,8	
Vehículos de transporte público	13 012	3 652	16 664	13 245	4 596	17 841	-1,8	-20,5	-6,6	
Vehículos de carga	4 522	6 501	11 023	2 872	5 746	8 618	57,5	13,1	27,9	
Total	121 941	111 086	233 027	87 272	86 914	174 186	39,7	27,8	33,8	

Fuente: DANE – GAHM

Gráfico 4
Variación y contribución año corrido del número de vehículos automotores nacionales e importados vendidos
Total nacional
III Trimestre (2011/2010)



Fuente: DANE – GAHM

1.2 Doce meses

En los últimos cuatro trimestres hasta el tercer trimestre de 2011, se registró un aumento de 39,1% en el número total de unidades comercializadas, respecto al mismo período del año anterior. Las cinco categorías de vehículos investigadas, registraron variaciones positivas en las ventas de unidades durante el trimestre de análisis; en su orden fueron: automóviles particulares (48,1%); camperos (46,4%); vehículos de carga (31,1%); camionetas (24,6%); y vehículos de transporte público (1,4%).

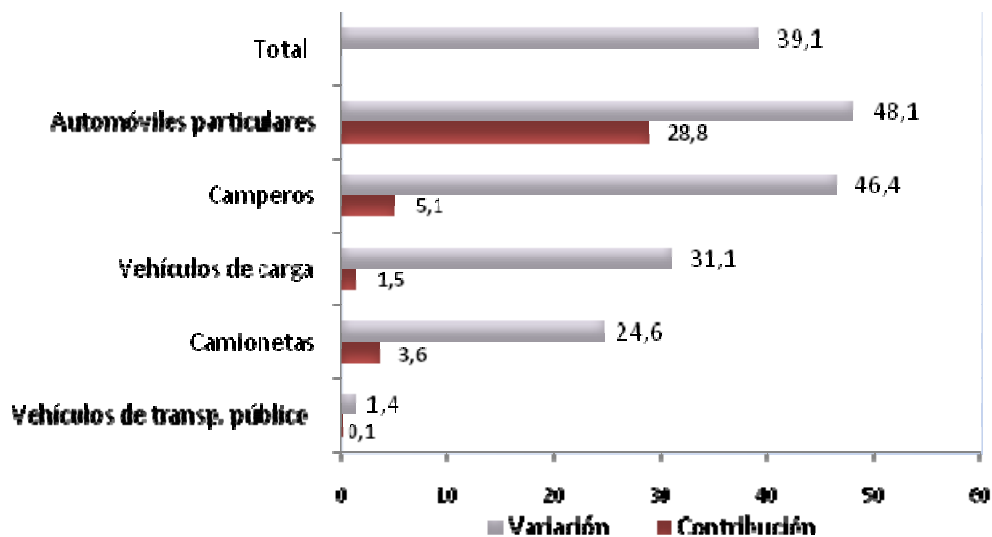
En este período, 47,3% de las unidades de vehículos comercializadas fue de producción nacional, mientras que el restante 52,7% fue de origen extranjero.

Cuadro 3
Número de vehículos automotores, según tipo y origen
Total nacional

Tipo de vehículo	IV -III trimestre 2011			IV - III trimestre 2010			IV-III trimestre (2011/2010)			Variación total
	Unidades			Unidades			Variación			
	Importados	Nacionales	Total	Importados	Nacionales	Total	Importados	Nacionales	Total	
Automóviles particulares	70 874	128 526	199 400	41 665	92 991	134 656	70,1	38,2	48,1	
Camperos	35 779	440	36 219	24 163	571	24 734	48,1	-22,9	46,4	
Camionetas	34 802	5 706	40 508	25 750	6 755	32 505	35,2	-15,5	24,6	
Vehículos de transporte público	17 457	4 932	22 389	16 162	5 907	22 069	8,0	-16,5	1,4	
Vehículos de carga	5 710	8 215	13 925	3 761	6 862	10 623	51,8	19,7	31,1	
Total	164 622	147 819	312 441	111 501	113 086	224 587	47,6	30,7	39,1	

Fuente: DANE – GAHM

Gráfico 5
Variación y contribución doce meses del número de vehículos automotores nacionales e importados vendidos
Total nacional



Fuente: DANE - GAHM

2. VENTAS

2.1 Anual III trimestre (2011/ 2010)

En el tercer trimestre de 2011, las ventas de vehículos automotores nacionales e importados ascendieron a \$1 472 800 millones de pesos constantes de 1997, lo que significó, en términos reales, un crecimiento de 9,6%¹ respecto al mismo período de 2010.

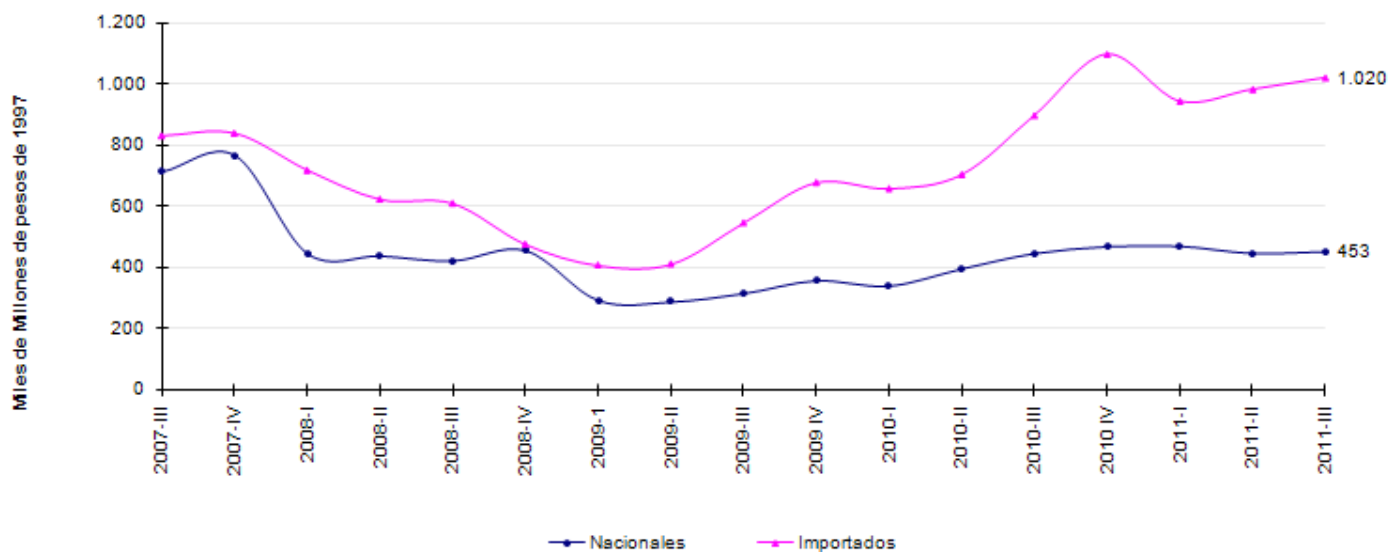
Para este trimestre, las ventas de vehículos nacionales participaron con 30,8% y los importados participaron con 69,2% del total de las ventas. La mayor variación en las ventas de vehículos nacionales se registró en la categoría de vehículos de carga con 74,7% lo que significó una contribución de 7,7 puntos porcentuales a la variación total de las ventas de vehículos automotores de origen nacional (1,4%). Por su parte, la mayor variación negativa se registró en camionetas (-29,2%) con una contribución de -3,2 puntos porcentuales a la variación total.

Cuadro 4
Valor de las ventas reales de vehículos automotores
Total nacional
III Trimestre (2011/2010)

Ventas reales de vehículos automotores										
Millones de pesos constantes de 1997										
Tipo de vehículo	III trimestre de 2011			III trimestre de 2010			III trimestre 2011/2010			Variación total
	Unidades			Unidades			Variación			
	Importados	Nacionales	Total	Importados	Nacionales	Total	Importados	Nacionales	Total	
Automóviles particulares	577 413	629 790	1 207 203	428 961	642 517	1 071 478	34,6	-2,0	12,7	
Camperos	465 716	4 621	470 337	458 774	6 091	464 865	1,5	-24,1	1,2	
Camionetas	448 935	69 969	518 904	458 091	98 790	556 881	-2,0	-29,2	-6,8	
Vehículos de transporte público	144 337	59 647	203 984	153 886	59 687	213 573	-6,2	-0,1	-4,5	
Vehículos de carga	143 769	161 292	305 061	77 636	92 300	169 936	85,2	74,7	79,5	
Total corrientes	1 780 170	925 319	2 705 489	1 577 347	899 386	2 476 733	12,9	2,9	9,2	
Total constantes	1 019 746	453 055	1 472 800	896 934	446 856	1 343 789	13,7	1,4	9,6	

Fuente: DANE - GAHM

Gráfico 7
Ventas reales anuales de vehículos automotores por origen
Total nacional
(2007 – 2011)



Fuente: DANE - GAHM

¹ Incluye la comercialización de vehículos exportados

2.2 Año corrido

En lo corrido del año 2011, las ventas de vehículos automotores nacionales e importados ascendieron a \$4 317 048 millones de pesos constantes de 1997, lo que significó, en términos reales, un crecimiento de 25,4% respecto al mismo periodo del año anterior.

Para este periodo, las ventas de los vehículos nacionales participaron con 31,8% y las ventas de los vehículos de origen extranjero con el 68,2% del total de las ventas. Las mayores variaciones positivas en las ventas de vehículos nacionales e importados se registraron en vehículos de carga con 29,2% y 76,5%, respectivamente.

Cuadro 5

Valor de las ventas reales de vehículos automotores

Total nacional

Ventas reales de vehículos automotores										
Millones de pesos constantes de 1997										
Tipo de vehículo	I - II trimestre de 2011			I - II trimestre de 2010			I - II trimestre (2011/2010)			Variación total
	Unidades			Unidades			Variación			
	Importados	Nacionales	Total	Importados	Nacionales	Total	Importados	Nacionales	Total	
Automóviles particulares	1 655 559	2 101 991	3 757 550	1 092 996	1 645 112	2 738 109	51,5	27,8	37,2	
Camperos	1 440 773	12 946	1 453 719	1 164 155	17 083	1 181 239	23,8	-24,2	23,1	
Camionetas	1 331 125	183 646	1 514 771	1 099 790	241 530	1 341 320	21,0	-24,0	12,9	
Vehículos de transporte público	389 564	140 350	529 914	384 983	197 259	582 242	1,2	-28,9	-9,0	
Vehículos de carga	317 844	362 754	680 599	180 070	280 678	460 748	76,5	29,2	47,7	
Total corrientes	5 134 865	2 801 688	7 936 552	3 921 994	2 381 663	6 303 657	30,9	17,6	25,9	
Total constantes	2 945 756	1 371 292	4 317 048	2 259 139	1 184 550	3 443 689	30,4	15,8	25,4	

Fuente: DANE - GAHM

2.3 Doce meses

En los últimos cuatro trimestres hasta el tercer trimestre de 2011, las ventas de vehículos automotores nacionales e importados ascendieron a \$5 882 519 millones de pesos constantes de 1997, lo que significó, en términos reales, un crecimiento de 31,3% respecto al mismo periodo del año precedente.

Para este periodo, las ventas de los vehículos nacionales participaron con 31,3% y las ventas de los vehículos de origen extranjero con el 68,7% del total de las ventas. Las mayores variaciones positivas en las ventas de vehículos nacionales y en los importados se registraron en vehículos de carga, 35,2% y 62,2% respectivamente.

Cuadro 6

Valor de las ventas reales de vehículos automotores

Total nacional

Millones de pesos constantes de 1997										
Tipo de vehículo	III - II trimestre 2011			III - II trimestre 2010			III - II trimestre (2011/2010)			Variación total
	Unidades			Unidades			Variación			
	Importados	Nacionales	Total	Importados	Nacionales	Total	Importados	Nacionales	Total	
Automóviles particulares	2 237 399	2 807 141	5 044 540	1 402 677	2 148 234	3 550 911	59,5	30,7	42,1	
Camperos	2 014 670	18 058	2 032 728	1 454 729	23 356	1 478 085	38,5	-22,7	37,5	
Camionetas	1 876 565	271 985	2 148 550	1 467 349	320 313	1 787 662	27,9	-15,1	20,2	
Vehículos de transporte público	522 468	191 938	714 406	485 541	266 639	752 180	7,6	-28,0	-5,0	
Vehículos de carga	392 497	457 375	849 872	242 006	338 175	580 182	62,2	35,2	46,5	
Total corrientes	7 043 600	3 746 497	10 790 096	5 052 302	3 096 717	8 149 020	39,4	21,0	32,4	
Total constantes	4 042 037	1 840 483	5 882 519	2 937 311	1 542 883	4 480 193	37,6	19,3	31,3	

Fuente: DANE - GAHM