



12 de Junio de 2014

Encuesta de Transporte Urbano de Pasajeros

I trimestre de 2014

Contenido

Resumen

Introducción

1. Resultados generales Primer trimestre.
2. Transporte tradicional.
3. Sistemas integrados de transporte masivo y otros servicios.
4. Indicador de Productividad

Ficha metodológica

Glosario

Anexo estadístico

RESUMEN

Entre enero y marzo de 2014, el porcentaje del parque automotor que efectivamente prestó servicio fue el 88,2%. El parque automotor en servicio para el transporte urbano de pasajeros disminuyó 1,1% y el número de pasajeros transportados se incrementó 1,2%.

Durante el primer trimestre de 2014, el Sistema Integrado de Transporte Masivo SITM¹ de Bogotá movilizó el 59,1% de los pasajeros de la ciudad, equivalente a 253,3 millones de pasajeros.

En Transmetro de la ciudad de Barranquilla se transportaron 8,3 millones de pasajeros que equivalen al 12,7% del total de usuarios de la ciudad.

El Sistema Integrado de Occidente (MIO) de la ciudad de Cali transportó en el período de análisis 36,2 millones de pasajeros. Esto correspondió al 59,8% del total de pasajeros movilizados en el área metropolitana.

En el SITM de Medellín² se transportaron 74,3 millones de pasajeros, que equivalen al 47,4% del total de pasajeros movilizados en el área metropolitana.



Director
Mauricio Perfetti del Corral

Subdirector
Diego Silva Ardila

Dirección de Metodología y Producción Estadística.
Eduardo Efraín Freire Delgado

1 Se incluyen pasajeros transportados en buses alimentadores.

2 Se incluye servicio de cable (gondolas)



Introducción

El Departamento Administrativo Nacional de Estadística -DANE-, viene realizando desde 1965, la “Encuesta de Transporte Urbano de Pasajeros”, con el fin de obtener información estadística relacionada con este medio de transporte público.

Hasta el 2006 se desarrolló en 23 ciudades capitales analizando el transporte público municipal prestado en el perímetro urbano. Actualmente la cobertura abarca las 7 áreas metropolitanas, 16 ciudades del país que corresponde a 53 municipios y el departamento de Cundinamarca.

Mensualmente se recolecta y consolida información por tipo de vehículo y nivel de servicio, en lo referente al parque automotor, viajes recorridos, kilómetros recorridos, pasajeros movilizados y tarifa diaria vigente.

La encuesta se basa en el estudio del parque automotor y la movilización de pasajeros de las empresas legalmente constituidas que prestan el servicio, mediante el pago de una tarifa cuyo valor es determinado por las autoridades competentes en cada uno de los municipios (Secretaría de Tránsito y Transporte).

Nota: La diferencia en la suma de las variables, obedece al sistema de aproximación en el nivel de dígitos trabajados

www.dane.gov.co

DANE: Carrera 59 No.28-70 Interior I - CAN. Conmutador (571) 5978300 - Fax (571) 5978399
Bogotá D.C., Colombia - Sur América contacto@dane.gov.co

1. RESULTADOS GENERALES PRIMER TRIMESTRE

Durante el primer trimestre de 2014, el parque automotor de transporte urbano de pasajeros que prestó efectivamente el servicio, en las 7 áreas metropolitanas y 16 ciudades analizadas, y el departamento de Cundinamarca, disminuyó 1,1% con relación al mismo período de 2013. Asimismo, el número de pasajeros transportados reportado por las empresas transportadoras aumentó 1,2% (Gráfico 1 y 2).

Cuadro 1

Resultados de la Encuesta de Transporte Urbano de Pasajeros - ETUP - I trimestre de 2014

Tipo de Vehículo	Variables	I Trim 2013	I Trim 2014 ^P	Variación Porcentual Anual
Total	Promedio mensual de vehículos afiliados	42.322	41.934	-0,9
	Promedio mensual de vehículos en servicio	37.367	36.974	-1,1
	Total pasajeros transportados (Miles)	960.515	972.221	1,2
Buses	Promedio mensual de vehículos afiliados	9.897	8.012	-19,1
	Promedio mensual de vehículos en servicio	8.913	7.296	-18,2
	Total pasajeros transportados (Miles)	202.735	163.931	-19,1
Busetas	Promedio mensual de vehículos afiliados	11.369	10.533	-7,4
	Promedio mensual de vehículos en servicio	10.180	9.644	-5,3
	Total Pasajeros Transportados (Miles)	208.145	206.788	-0,7
Microbuses y colectivos	Promedio mensual de vehículos afiliados	15.313	14.150	-7,6
	Promedio mensual de vehículos en servicio	13.195	11.960	-9,4
	Total pasajeros transportados (Miles)	228.310	210.274	-7,9
SITM (Bogotá)	Promedio mensual de vehículos afiliados***	2.825	6.071	114,9
	Promedio mensual de vehículos en servicio****	2.598	5.418	108,5
	Total pasajeros transportados (Miles)***	190.438	253.257	33,0
Megabus (Pereira)	Promedio mensual de vehículos afiliados*	147	147	0,0
	Promedio mensual de vehículos en servicio*	133	123	-7,0
	Total pasajeros transportados (Miles)*	7.446	7.519	1,0
Mio (Cali)	Promedio mensual de vehículos afiliados**	886	937	5,8
	Promedio mensual de vehículos en servicio**	693	733	5,8
	Total pasajeros transportados (Miles)**	34.489	36.177	4,9
Metrolínea (Bucaramanga)	Promedio mensual de vehículos afiliados**	242	272	12,2
	Promedio mensual de vehículos en servicio**	217	244	12,4
	Total pasajeros transportados (Miles)**	10.420	10.523	1,0
Transmetro (Barranquilla)	Promedio mensual de vehículos afiliados**	239	290	21,5
	Promedio mensual de vehículos en servicio**	175	169	-3,2
	Total pasajeros transportados (Miles)**	7.211	8.252	14,4
Cable ¹ (Manizales)	Promedio mensual de vehículos afiliados	42	57	35,7
	Promedio mensual de vehículos en servicio	31	51	63,4
	Total pasajeros transportados (Miles)	403	1.178	192,6
SITM ² (Medellín)	Promedio mensual de vehículos afiliados	1.361	1.466	7,7
	Promedio mensual de vehículos en servicio	1.231	1.335	8,5
	Total pasajeros transportados (Miles)	70.918	74.321	4,8

Fuente: DANE – ETUP

1 Los vehículos hacen referencia a las góndolas utilizadas en el cable.

2 Incluye servicio de cable (góndolas), el SITM y metro.

* Incluye buses troncales y alimentadores.

** Incluye buses troncales, alimentadores y padrones.

*** Incluye buses troncales, alimentadores, zonales y complementarios.

^P: preliminar

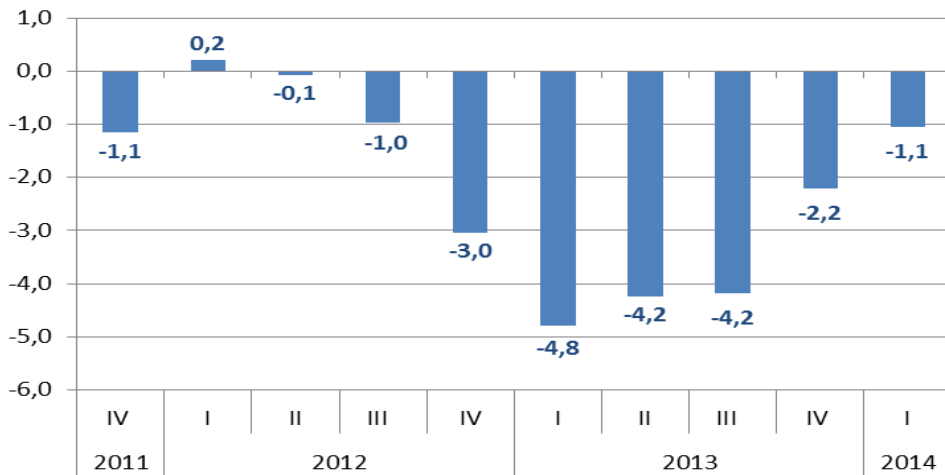
En el primer trimestre de 2014, el parque automotor en servicio (36.974 vehículos) estuvo distribuido así: 32,3% microbuses – colectivos, 26,1% busetas, 19,7% buses, y 21,7% los sistemas integrados de transporte masivo (SITM de Bogotá, MIO de Cali, Transmetro de Barranquilla, SITM de Medellín, Megabús de Pereira y Metrolínea de Bucaramanga).

Nota: La diferencia en la suma de las variables, obedece al sistema de aproximación en el nivel de dígitos trabajados

En términos de utilización del servicio, 59,8% de los pasajeros se movilizaron en el sistema de transporte tradicional (21,6% en microbuses y colectivos, 21,3% en busetas y 16,9% en buses). Por otra parte, el 26,0% del total de los usuarios estuvo a cargo del sistema integrado de transporte masivo SITM de la ciudad de Bogotá, 7,6% del SITM de Medellín, y 3,7% del MIO de la ciudad de Cali. Los demás sistemas masivos transportaron el 2,8% de los pasajeros.

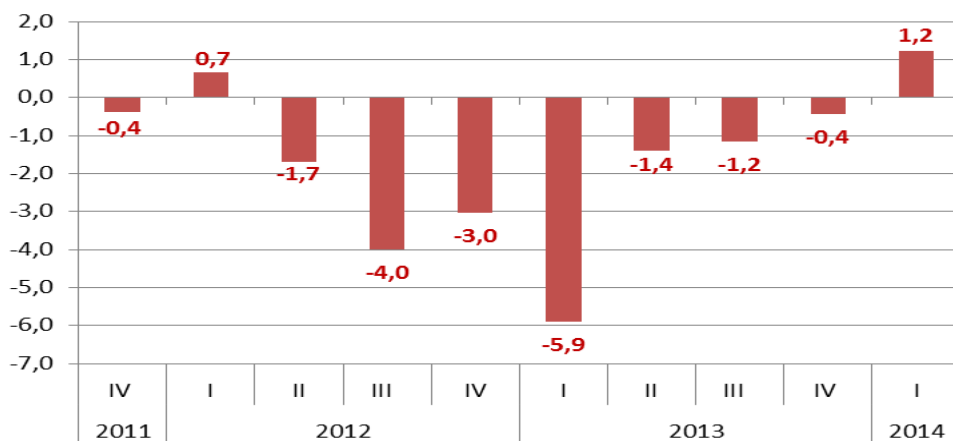
Comparado con el primer trimestre del año anterior, los pasajeros transportados en el sistema de transporte masivo registraron incrementos: El cable de Manizales (192,5%), SITM de Bogotá (33,0%), Transmetro de Barranquilla (14,4%), MIO de Cali (4,9%), SITM de Medellín (4,8%), y Metrolínea de Bucaramanga y Megabús de Pereira el (1,0%) respectivamente.

Gráfico 1
Variación anual del parque automotor en servicio
Total nacional
2011 (IV trimestre) – 2014 (I trimestre) ^P



Fuente: Cálculos DANE- ETUP.
^P Cifra provisional

Gráfico 2
Variación anual de los pasajeros transportados
Total nacional
2011 (IV trimestre) – 2014 (I trimestre) ^P



Fuente: Cálculos DANE- ETUP.
^P Cifra provisional

Nota: La diferencia en la suma de las variables, obedece al sistema de aproximación en el nivel de dígitos trabajados

2. TRANSPORTE TRADICIONAL

2.1 Resultados generales

En el primer trimestre de 2014, la tasa de utilización del parque automotor de transporte tradicional en las 7 áreas metropolitanas, 16 ciudades y el departamento de Cundinamarca fue de 88,4%. El parque automotor en servicio presentó una disminución de 10,5% con relación al mismo período de 2013; asimismo, el número de pasajeros transportados disminuyó 9,1% (Anexo 2).

Tabla 1

Principales indicadores transporte tradicional - ETUP - I trimestre (2013 - 2014) ^P

VARIABLES	I Trimestre 2013	I Trimestre 2014	Variación Porcentual Anual
Promedio Mensual de Vehículos Afiliados	36.579	32.695	-10,6
Promedio Mensual de Vehículos en Servicio	32.288	28.900	-10,5
Total Pasajeros Transportados (Miles)	639.190	580.993	-9,1

Fuente: Cálculos DANE- ETUP.

^P Cifra provisional

2.2 Buses

En promedio el número de buses en servicio para el primer trimestre de 2014 fue 7.296, lo que representó una utilización del 91,1% del total de vehículos afiliados. El parque automotor en uso disminuyó en 18,1% comparado con el I trimestre de 2013. El 28,2% de los pasajeros movilizados en sistemas tradicionales de transporte (163,9 millones) se movilizaron en estos vehículos y registraron una disminución de 19,1% comparado con el mismo periodo del año anterior (Tabla 2, Anexo 2).

Tabla 2

Principales indicadores transporte tradicional Buses - ETUP - I trimestre (2013 - 2014) ^P

VARIABLES	I Trimestre 2013	I Trimestre 2014	Variación Porcentual Anual
Promedio Mensual de Vehículos Afiliados	9.897	8.012	-19,1
Promedio Mensual de Vehículos en Servicio	8.913	7.296	-18,1
Total Pasajeros Transportados (Miles)	202.735	163.931	-19,1

Fuente: Cálculos DANE- ETUP.

^P Cifra provisional

2.3 Busetas

En el período comprendido entre enero y marzo de 2014, el número de busetas en servicio fue 9.644; es decir, en promedio se utilizó el 91,6% del parque automotor. En esta modalidad se transportó el 35,6% (206,8 millones) del total de pasajeros que utilizaron transporte urbano tradicional. Comparado con el mismo período del año anterior, tanto el parque automotor en servicio como los pasajeros transportados presentaron disminuciones (5,3% y 0,7% respectivamente) (Anexo 2).

Tabla 3

Principales indicadores transporte tradicional Busetas - ETUP - I trimestre (2013 - 2014) ^P

VARIABLES	I Trimestre 2013	I Trimestre 2014	Variación Porcentual Anual
Promedio Mensual de Vehículos Afiliados	11.369	10.533	-7,4
Promedio Mensual de Vehículos en Servicio	10.180	9.644	-5,3
Total Pasajeros Transportados (Miles)	208.145	206.788	-0,7

Fuente: Cálculos DANE- ETUP.

^P Cifra provisional

Nota: La diferencia en la suma de las variables, obedece al sistema de aproximación en el nivel de dígitos trabajados

www.dane.gov.co

2.4 Microbuses – colectivos

Durante el primer trimestre de 2014, esta modalidad de transporte tuvo un promedio de 11.960 vehículos en servicio, en los cuales se transportó 36,2% del total de usuarios del sistema de transporte tradicional, equivalentes a 210,3 millones de personas. El promedio mensual de vehículos en servicio y los pasajeros transportados disminuyeron 9,4% y 7,9%, respectivamente, comparado con el mismo periodo de 2013 (Anexo 2).

Tabla 4
Principales indicadores transporte tradicional Colectivos - ETUP - I trimestre (2013 - 2014) ^P

Variables	I Trimestre 2013	I Trimestre 2014	Variación Porcentual Anual
Promedio Mensual de Vehículos Afiliados	15.313	14.150	-7,6
Promedio Mensual de Vehículos en Servicio	13.195	11.960	-9,4
Total Pasajeros Transportados (Miles)	228.310	210.274	-7,9

Fuente: Cálculos DANE- ETUP.

^P Cifra provisional

2.5 Movimiento por áreas metropolitanas y ciudades principales

Durante el primer trimestre de 2014, la ciudad de Bogotá concentró el 29,3% de los vehículos afiliados (9.582), 31,1% de los vehículos en servicio (8.979) y 30,2% de los pasajeros del servicio tradicional (175,2 millones) (Cuadro 2, Anexo 2).

Las áreas metropolitanas de Medellín, Barranquilla, Cúcuta, Cali, Bucaramanga y Manizales, y las ciudades de Cartagena, Santa Marta e Ibagué concentraron, en conjunto, 47,4% de los vehículos en servicio, y transportaron al 51,4% de los usuarios del sistema de transporte tradicional (cuadro 2, anexo 2).

Las demás ciudades analizadas* y el área metropolitana de Pereira participaron con el 15,2% del parque automotor en servicio y con el 12,9% de los pasajeros transportados en el período (Cuadro 2, Anexo 2).

Cuadro 2
Distribución del transporte tradicional según área geográfica, I trimestre 2014 ^P

Áreas Metropolitanas y Ciudades	Promedio Mensual de Vehículos Afiliados	Porcentaje Vehículos Afiliados	Promedio Mensual de Vehículos en Servicio	Porcentaje Vehículos en Servicio	Total Pasajeros Transportados (Miles)	Porcentaje Pasajeros
Total transporte tradicional	32.695	100,0	28.900	100,0	580.993	100,0
Área Metropolitana de Barranquilla	3.119	9,5	2.755	9,5	56.894	9,8
Área Metropolitana de Bucaramanga	1.049	3,2	1.003	3,5	16.934	2,9
Área Metropolitana de Cali	1.331	4,1	1.035	3,6	24.280	4,2
Área Metropolitana de Cúcuta	1.918	5,9	1.520	5,3	17.678	3,0
Área Metropolitana de Manizales	924	2,8	782	2,7	17.739	3,1
Área Metropolitana de Medellín	3.968	12,1	3.503	12,1	82.489	14,2
Área Metropolitana de Pereira	632	1,9	601	2,1	12.483	2,1
Bogotá	9.582	29,3	8.979	31,1	175.180	30,2
Cundinamarca	2.078	6,4	1.837	6,4	31.934	5,5
Cartagena	1.572	4,8	1.387	4,8	32.379	5,6
Ibagué	1.059	3,2	941	3,3	17.209	3,0
Santa Marta	810	2,5	780	2,7	33.217	5,7
Resto	4.653 ^P	14,2	3.776 ^P	13,1	62.577	10,8

Fuente: Cálculos DANE- ETUP.

^P Cifra provisional

* Resto incluye: Armenia, Florencia, Montería, Neiva, Pasto, Popayán, Quibdó, Riohacha, Sincelejo, Tunja, Valledupar y Villavicencio

Nota: La diferencia en la suma de las variables, obedece al sistema de aproximación en el nivel de dígitos trabajados

www.dane.gov.co

3. SISTEMAS INTEGRADOS DE TRANSPORTE MASIVO Y OTROS SERVICIOS POR ÁREAS METROPOLITANAS Y BOGOTA.

3.1 Transporte Urbano Área Metropolitana de Bogotá*

El SITM contó con un parque automotor en servicio de 5.418 vehículos y transporto 253,3 millones de pasajeros, equivalente a 55,0% total de usuarios movilizados en el área metropolitana.

En el primer trimestre de 2014, circuló en Bogotá un promedio mensual de 3.667 buses, que transportaron a 77,1 millones de usuarios. Circuló también un promedio mensual de 2.191 vehículos tipo buseta que transportaron 56,3 millones de pasajeros; y entre microbuses – colectivos hubo un promedio mensual de 4.958 automotores en servicio, que transportaron 73,7 millones de pasajeros (Tabla 5).

Tabla 5

Distribución del parque automotor y de pasajeros en el área metropolitana de Bogotá I trimestre 2014^P

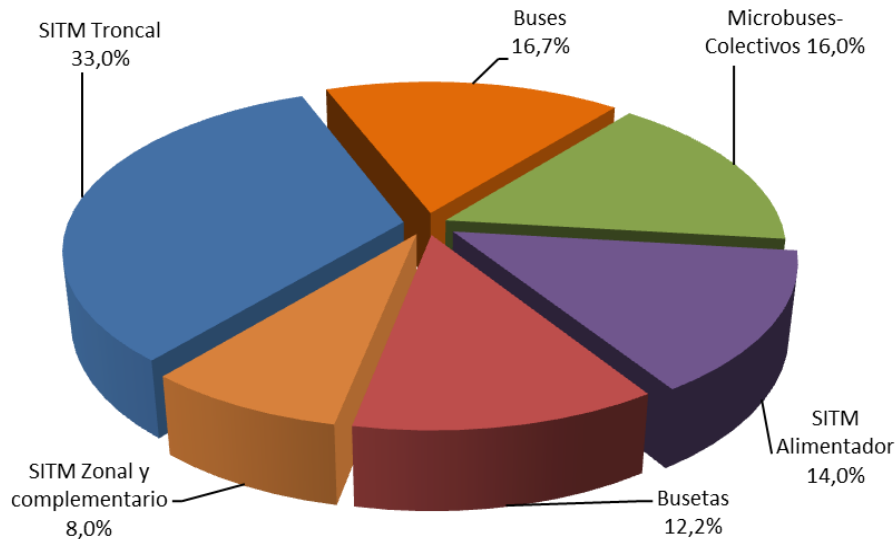
Tipo de Vehículo	Promedio Mensual de Vehículos Afiliados	Porcentaje Vehículos Afiliados	Promedio Mensual de Vehículos en Servicio	Porcentaje Vehículos en Servicio	Total Pasajeros Transportados (Miles)	Porcentaje Pasajeros
Área Metropolitana de Bogotá	17.731	100	16.234	100	460.370	100
SITM Alimentador	776	4,4	695	4,3	64.675	14,0
SITM Troncal	1.639	9,2	1.526	9,4	151.849	33,0
SITM Zonal y complementario	3.656	20,6	3.197	19,7	36.733	8,0
Buses	3.884	21,9	3.667	22,6	77.075	16,7
Busetas	2.378	13,4	2.191	13,5	56.338	12,2
Microbuses-Colectivos	5.399	30,4	4.958	30,5	73.701	16,0

Fuente: DANE – ETUP.

^P Cifra preliminar.

Gráfico 3

Distribución porcentual de los pasajeros transportados en el área metropolitana de Bogotá I Trimestre 2014^P



Fuente: Cálculos DANE - ETUP.

^P Cifra provisional

* Los municipios que componen esta área metropolitana son: Bogotá, Cajicá, Cota, Chía, Funza, Gachancipá, Madrid, Mosquera, Sibate, Soacha, Tabio, Tenjo, Tocancipá y Zipaquirá.

Nota: La diferencia en la suma de las variables, obedece al sistema de aproximación en el nivel de dígitos trabajados

3.2 Transporte Urbano de Bogotá D.C.

En el primer trimestre de 2014, el servicio de transporte SITM registró los siguientes resultados: El total del SITM de la ciudad de Bogotá transportó el 59,1% del total de usuarios. Un parque automotor en servicio de 1.526 buses troncales (promedio mensual para el trimestre), que transportaron 151,8 millones de pasajeros, equivalentes a 35,4% del total de pasajeros movilizados en Bogotá (428,4 millones de pasajeros). De 776 buses alimentadores afiliados, en promedio 695 prestaron el servicio, los cuales fueron utilizados por 64,7 millones de pasajeros, aproximadamente. Con respecto al primer trimestre del año anterior, se presentó un incremento de 33,0% en el número de pasajeros transportados por el sistema.

Los buses troncales representaron el 10,6% del parque automotor que prestó efectivamente el servicio en la ciudad, teniendo en cuenta todo el sistema SITM (incluyendo alimentadores) esta proporción asciende a 37,6%.

Los buses zonales y complementarios que hacen parte del SITM contaron con un parque automotor de 3.197 buses en servicio (promedio mensual para el trimestre), los cuales fueron utilizados por 36,7 millones de pasajeros. (Tabla 6).

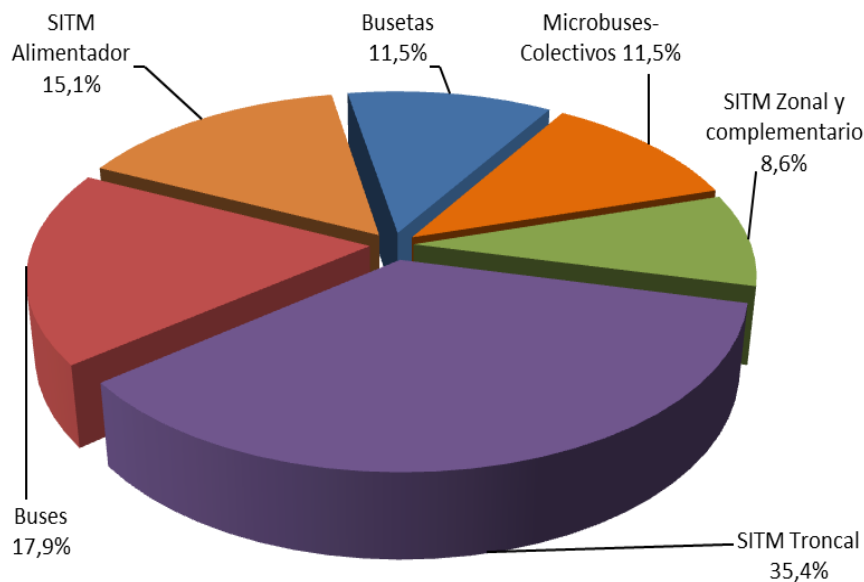
Tabla 6
Distribución del parque automotor y de pasajeros en la ciudad de Bogotá
I trimestre 2014^P

Tipo de Vehículo	Promedio Mensual de Vehículos Afiliados	Porcentaje Vehículos Afiliados	Promedio Mensual de Vehículos en Servicio	Porcentaje Vehículos en Servicio	Total Pasajeros Transportados (Miles)	Porcentaje Pasajeros
Bogotá	15.653	100	14.397	100	428.436	100
SITM Alimentador	776	5,0	695	4,8	64.675	15,1
SITM Troncal	1.639	10,5	1.526	10,6	151.849	35,4
SITM Zonal y complementario	3.656	23,4	3.197	22,2	36.733	8,6
Buses	3.861	24,7	3.647	25,3	76.580	17,9
Busetas	2.060	13,2	1.920	13,3	49.450	11,5
Microbuses-Colectivos	3.661	23,4	3.412	23,7	49.150	11,5

Fuente: DANE – ETUP.

^P Cifra preliminar.

Gráfico 4
Distribución porcentual de los pasajeros transportados en el área metropolitana de Bogotá
I Trimestre 2014^P



Fuente: Cálculos DANE - ETUP.

^P Cifra provisional

Nota: La diferencia en la suma de las variables, obedece al sistema de aproximación en el nivel de dígitos trabajados



En este mismo período el transporte tradicional movilizó 175,2 millones de pasajeros en 8.979 vehículos en servicio. La modalidad de buses, con un promedio mensual de 3.647 vehículos en servicio, transportó 76,6 millones de usuarios; la modalidad de busetas, con un promedio mensual de 1.920 vehículos en servicio, transportó 49,5 millones de pasajeros; y la modalidad de microbuses – colectivos, con un promedio mensual de 3.412 automotores en servicio, transportó 49,1 millones de pasajeros.

Nota: La diferencia en la suma de las variables, obedece al sistema de aproximación en el nivel de dígitos trabajados

www.dane.gov.co

DANE: Carrera 59 No.28-70 Interior I - CAN. Conmutador (571) 5978300 - Fax (571) 5978399
Bogotá D.C., Colombia - Sur América contacto@dane.gov.co

3.3 Transporte Urbano Área metropolitana de Pereira*

El sistema integrado de transporte masivo de la ciudad de Pereira, Megabús, cuenta con tres rutas troncales. Adicionalmente, tiene tres servicios de buses alimentadores: Intercambiador Dosquebradas (con 8 rutas), Intercambiador Cuba (con 14 rutas) y Conexión el Viajero (con 4 rutas).

Para el primer trimestre de 2014, el sistema contó con 34 buses articulados en servicio, correspondientes al 4,7% del total del parque automotor en servicio de la ciudad, con 4,3 millones de pasajeros transportados. Asimismo, en promedio, 89 buses alimentadores prestaron el servicio, 12,3% del total de vehículos, y transportaron a 3,2 millones de pasajeros, equivalente al 15,9% del total de usuarios.

En el área metropolitana de Pereira, el transporte urbano tradicional de pasajeros (busetas) movilizó 601 vehículos en promedio, un total de 12,5 millones de pasajeros, equivalentes a 62,4% del total de usuarios de la ciudad.

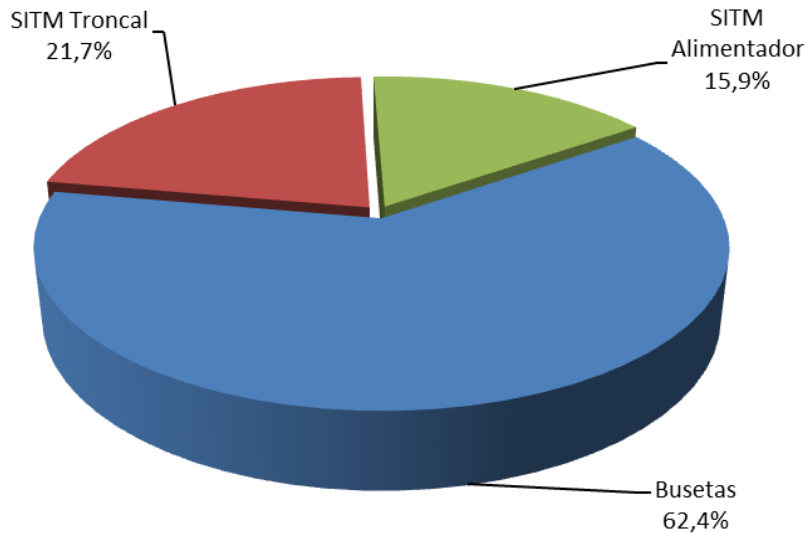
Tabla 7
Distribución del parque automotor y de pasajeros en el área metropolitana de Pereira I trimestre 2014^P

Tipo de Vehículo	Promedio Mensual de Vehículos Afiliados	Porcentaje Vehículos Afiliados	Promedio Mensual de Vehículos en Servicio	Porcentaje Vehículos en Servicio	Total Pasajeros Transportados (Miles)	Porcentaje Pasajeros
Área Metropolitana de Pereira	779	100	724	100	20.002	100
SITM Alimentador	94	12,1	89	12,3	3.187	15,9
SITM Troncal	53	6,8	34	4,7	4.332	21,7
Busetas	632	81,1	601	83,0	12.483	62,4

Fuente: Cálculos DANE - ETUP.

^P Cifra provisional

Gráfico 5
Distribución porcentual de los pasajeros transportados en el área metropolitana de Pereira I trimestre 2014^P



Fuente: Cálculos DANE - ETUP.

^P Cifra provisional

* Los municipios que componen esta área metropolitana son: Dos Quebradas y Pereira.

Nota: La diferencia en la suma de las variables, obedece al sistema de aproximación en el nivel de dígitos trabajados

3.4 Transporte Urbano Área Metropolitana de Cali*

En el primer trimestre de 2014, el sistema de transporte masivo MIO contó con 733 buses en servicio, que correspondieron al 41,5% del parque automotor en servicio del área, en los que se transportaron 36,2 millones de pasajeros, equivalentes al 59,8% del total de usuarios (Tabla 8).

En el área metropolitana de Cali, los modos de transporte urbano tradicional de pasajeros transportaron un total de 24,3 millones de usuarios, equivalente al 40,2% del total de usuarios de la ciudad.

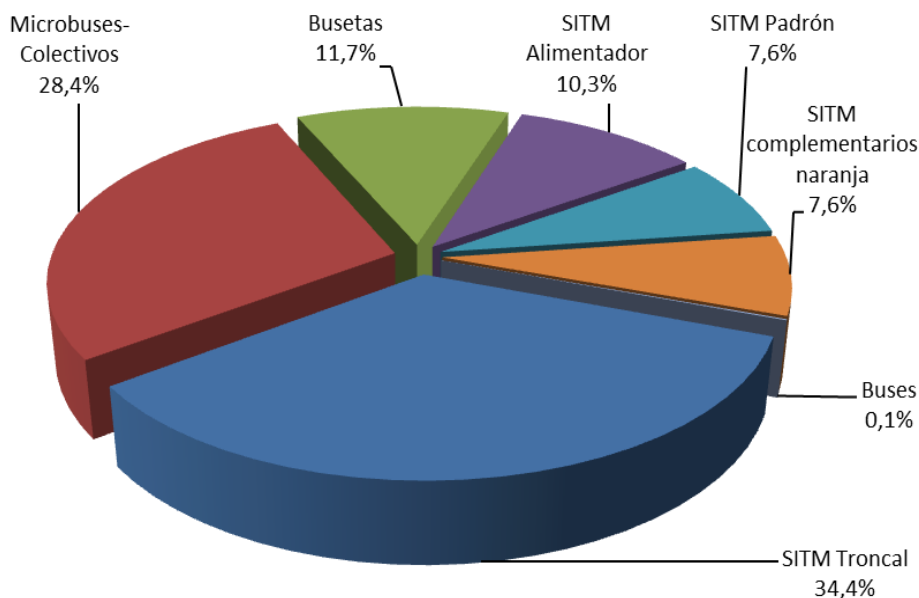
Tabla 8
Distribución del parque automotor y de pasajeros en el área metropolitana de Cali I trimestre 2014^P

Tipo de Vehículo	Promedio Mensual de Vehículos Afiliados	Porcentaje Vehículos Afiliados	Promedio Mensual de Vehículos en Servicio	Porcentaje Vehículos en Servicio	Total Pasajeros Transportados (Miles)	Porcentaje Pasajeros
Área Metropolitana de Cali	2.268	100	1.768	100	60.457	100,0
SITM Alimentador	182	8,0	145	8,2	6.209	10,3
SITM Padrón	523	23,1	425	24,0	4.580	7,6
SITM Troncal	199	8,8	158	8,9	20.808	34,4
SITM complementarios naranja	33	1,5	5	0,3	4.580	7,6
Buses	7	0,3	4	0,2	65	0,1
Busetas	316	13,9	274	15,5	7.062	11,7
Microbuses-Colectivos	1.007	44,4	757	42,8	17.153	28,4

Fuente: Cálculos DANE - ETUP.

^P Cifra provisional

Gráfico 6
Distribución porcentual de los pasajeros transportados en el área metropolitana de Cali I trimestre 2014^P



Fuente: Cálculos DANE - ETUP.

^P Cifra provisional

* Los municipios que componen esta área metropolitana son: Cali, Jamundí, Palmira y Yumbo.

Nota: La diferencia en la suma de las variables, obedece al sistema de aproximación en el nivel de dígitos trabajados

3.5 Transporte Urbano Área Metropolitana de Medellín*

Durante el primer trimestre de 2014, el promedio de vagones en servicio reportados por el Sistema Metro de Medellín fue 139, lo que equivale a una utilización de 84,2% del parque automotor; las góndolas en servicio reportadas por el sistema fueron 224, correspondientes a un uso del 82,9%.

En este período el Metro, SITM y metro cable transportaron 74,3 millones de pasajeros (47,4% del total), comparado con los 70,9 millones de pasajeros transportados en el mismo período de 2013, equivalente a un incremento de 4,8% (Cuadro 1 y Tabla 9).

Los modos de transporte urbano tradicional de pasajeros transportaron un total de 82,5 millones de pasajeros, equivalentes a 52,6% del total de usuarios de la ciudad y movilizó 3.503 vehículos en promedio.

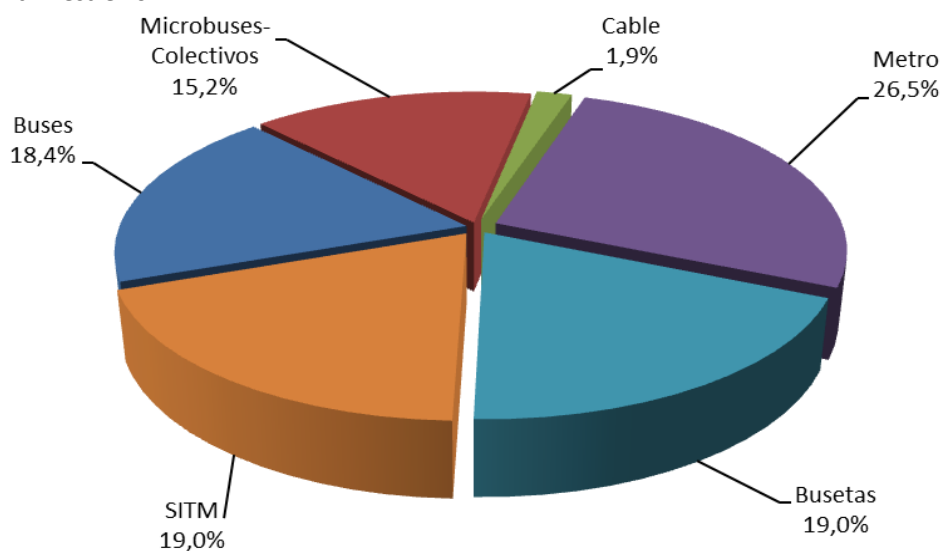
Tabla 9
Distribución del parque automotor y de pasajeros en el área metropolitana de Medellín
I trimestre 2014^P

Tipo de Vehículo	Promedio Mensual de Vehículos Afiliados	Porcentaje Vehículos Afiliados	Promedio Mensual de Vehículos en Servicio	Porcentaje Vehículos en Servicio	Total Pasajeros Transportados (Miles)	Porcentaje Pasajeros
Área Metropolitana de Medellín	5.434	100	4.838	100	156.810	100,0
Metro ¹	165	3,0	139	2,9	41.565	26,5
SITM	1.031	19,0	973	20,1	29.766	19,0
Cable	270	5,0	224	4,6	2.990	1,9
Buses	1.437	26,4	1.166	24,1	28.883	18,4
Busetas	1.330	24,5	1.240	25,6	29.793	19,0
Microbuses-Colectivos	1.201	22,1	1.097	22,7	23.813	15,2

Fuente: DANE - ETUP

¹ Incluye el servicio de metro cable de Medellín (góndolas).

Gráfico 7
Distribución porcentual de los pasajeros transportados en el área metropolitana de Medellín
I trimestre 2014^P



Fuente: Cálculos DANE - ETUP.

^P Cifra provisional

* Los municipios que componen esta área metropolitana son: Barbosa, Bello, Caldas, Copacabana, Envigado, Girardota, Itagüí, La Estrella, Medellín y Sabaneta.

Nota: La diferencia en la suma de las variables, obedece al sistema de aproximación en el nivel de dígitos trabajados

3.6 Transporte Urbano Área Metropolitana de Manizales*

El sistema de cable aéreo del área de Manizales prestó el servicio con 51 góndolas en promedio, que transportaron 1.178 mil pasajeros (Tabla 10, anexo 4).

En el área metropolitana de Manizales, los modos de transporte urbano tradicional de pasajeros movilizaron un total de 17,7 millones de pasajeros, que equivale al 93,8% del total de usuarios de la ciudad (Gráfico 8).

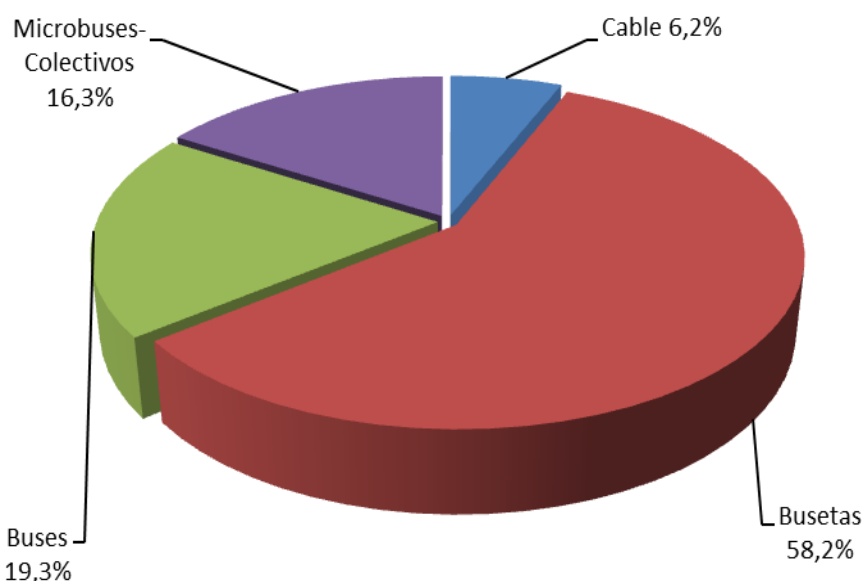
Tabla 10
Distribución del parque automotor y de pasajeros en el área metropolitana de Manizales
I trimestre 2014^P

Tipo de Vehículo	Promedio Mensual de Vehículos Afiliados	Porcentaje Vehículos Afiliados	Promedio Mensual de Vehículos en Servicio	Porcentaje Vehículos en Servicio	Total Pasajeros Transportados (Miles)	Porcentaje Pasajeros
Área Metropolitana de Manizales	981	100	833	100	18.918	100,0
Cable	57	5,8	51	6,1	1.178	6,2
Buses	134	13,7	112	13,4	3.656	19,3
Busetas	631	64,3	530	63,7	11.006	58,2
Microbuses-Colectivos	159	16,2	140	16,8	3.077	16,3

Fuente: Cálculos DANE - ETUP.

^P Cifra provisional

Gráfico 8
Distribución porcentual de los pasajeros transportados en el área metropolitana de Manizales
I trimestre 2014^P



Fuente: Cálculos DANE - ETUP.

^P Cifra provisional

* Los municipios que componen esta área metropolitana son: Chinchiná y Manizales.

Nota: La diferencia en la suma de las variables, obedece al sistema de aproximación en el nivel de dígitos trabajados

3.7 Transporte Urbano Área Metropolitana de Bucaramanga*

El sistema de transporte masivo Metrolínea contó mensualmente en promedio con 25 buses troncales en servicio, en los que transportó 3,6 millones de pasajeros; 125 buses alimentadores, que transportaron 2,9 millones de pasajeros y los buses especiales denominados padrones (94 vehículos), que transportaron 4,0 millones de pasajeros. El sistema Metrolínea transportó el 38,3% del total de usuarios (Tabla 11).

En el área metropolitana de Bucaramanga, los modos de transporte urbano tradicional de pasajeros transportaron un total de 16,9 millones de usuarios, que equivalen al 61,7% del total de usuarios de la ciudad. (Gráfico 9).

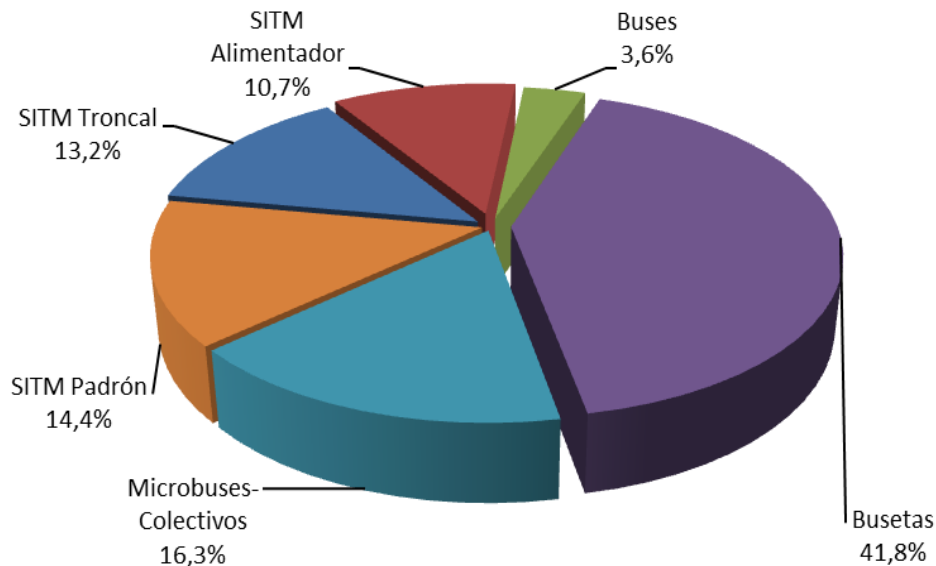
Tabla 11
Distribución del parque automotor y de pasajeros en el área metropolitana de Bucaramanga I trimestre 2014^P

Tipo de Vehículo	Promedio Mensual de Vehículos Afiliados	Porcentaje Vehículos Afiliados	Promedio Mensual de Vehículos en Servicio	Porcentaje Vehículos en Servicio	Total Pasajeros Transportados (Miles)	Porcentaje Pasajeros
Área Metropolitana de Bucaramanga	1.321	100	1.247	100	27.457	100,0
SITM Alimentador	141	10,7	125	10,0	2.947	10,7
SITM Padrón	102	7,7	94	7,6	3.958	14,4
SITM Troncal	29	2,2	25	2,0	3.619	13,2
Buses	77	5,8	65	5,2	988	3,6
Busetas	708	53,6	683	54,8	11.468	41,8
Microbuses-Colectivos	264	20,0	256	20,5	4.479	16,3

Fuente: Cálculos DANE - ETUP.

^P Cifra provisional

Gráfico 9
Distribución porcentual de los pasajeros transportados en el área metropolitana de Bucaramanga I trimestre 2014^P



Fuente: Cálculos DANE - ETUP.

^P Cifra provisional

* Los municipios que componen esta área metropolitana son: Bucaramanga, Floridablanca, Girón y Piedecuesta.

Nota: La diferencia en la suma de las variables, obedece al sistema de aproximación en el nivel de dígitos trabajados

3.8 Transporte Urbano Área Metropolitana de Barranquilla*

Durante el primer trimestre de 2014, el sistema de transporte urbano Transmetro contó con 50 buses troncales, 61 buses alimentadores, y 59 buses especiales llamados padrones, que correspondieron en conjunto al 5,8% del total del parque automotor en servicio del área metropolitana. En total, en Transmetro se transportaron 8,3 millones de pasajeros equivalente al 12,7% del total de usuarios (Tabla 12).

En el área metropolitana de Barranquilla, los modos de transporte urbano tradicional de pasajeros transportaron un total de 56,9 millones de personas, que equivalen a 87,3% del total de usuarios de la ciudad, en 2.755 vehículos (94,2% del total) (Gráfico 10).

Tabla 12
Distribución del parque automotor y de pasajeros en el área metropolitana de Barranquilla I trimestre 2014^P

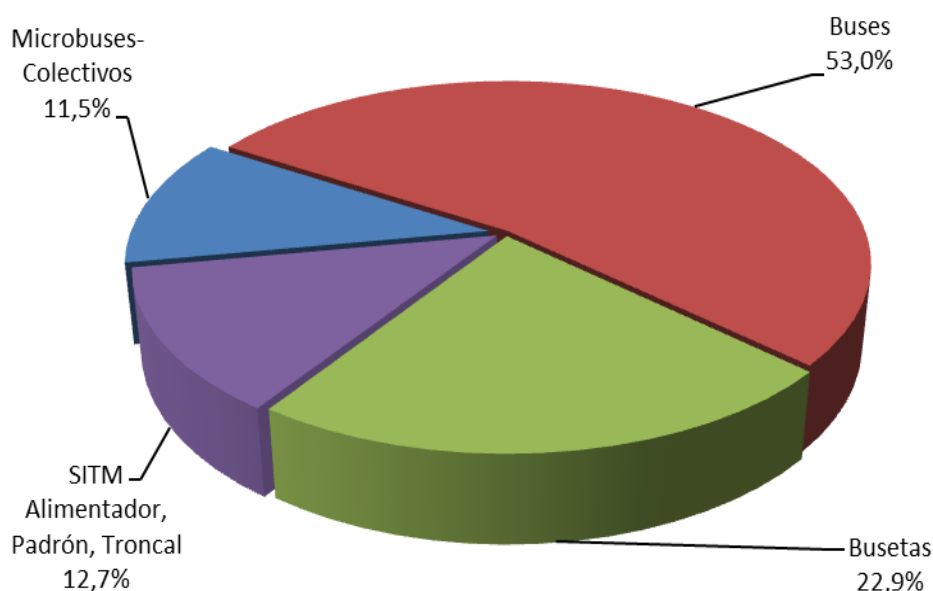
Tipo de Vehículo	Promedio Mensual de Vehículos Afiliados	Porcentaje Vehículos Afiliados	Promedio Mensual de Vehículos en Servicio	Porcentaje Vehículos en Servicio	Total Pasajeros Transportados (Miles)	Porcentaje Pasajeros
Área Metropolitana de Barranquilla	3.409	100	2.925	100	65.146	100,0
SITM Alimentador	112	3,3	61	2,1		
SITM Padrón	87	2,6	59	2,0	8252*	12,7
SITM Troncal	91	2,7	50	1,7		
Buses	1.526	44,8	1.434	49,0	34.503	53,0
Busetas	883	25,9	822	28,1	14.905	22,9
Microbuses-Colectivos	709	20,8	499	17,1	7.485	11,5

Fuente: Cálculos DANE - ETUP.

^P Cifra provisional

*Corresponde a los pasajeros movilizados en alimentador, padrón y troncal

Gráfico 10
Distribución porcentual de los pasajeros transportados en el área metropolitana de Barranquilla I trimestre 2014^P



Fuente: Cálculos DANE - ETUP.

^P Cifra provisional

* Los municipios que componen esta área metropolitana son: Barranquilla, Malambo y Soledad.

Nota: La diferencia en la suma de las variables, obedece al sistema de aproximación en el nivel de dígitos trabajados

4. INDICADOR DE PRODUCTIVIDAD

El indicador de productividad refleja la cantidad de pasajeros movilizados por vehículo y puede calcularse para cada una de las ciudades, tipos de vehículo y modalidades de servicio.

$$\text{Productividad} = \frac{\text{Promedio mensual de pasajeros transportados en el período}}{\text{Promedio mensual de vehículos en servicio en el período}}$$

En los anexos 2 a 4 se encuentran los resultados sobre movimiento de buses, busetas, microbuses y sistemas integrados de transporte Masivo (incluyendo el Metro de Medellín y el Cable de Manizales), con los cuales se generan los indicadores.

Para el caso de la ciudad de Bogotá, se tiene:

Productividad buses:

$$= \frac{25.526.657}{3.647} = 6.999$$

En promedio, un bus transportó 6.999 pasajeros por mes durante el primer trimestre de 2014, equivalente a 233 pasajeros diarios aproximadamente.

Productividad busetas:

$$= \frac{16.483.341}{1.920} = 8.587$$

Durante el primer trimestre de 2014, en promedio, una buseta transportó mensualmente 8.587 pasajeros, con un promedio diario de 286 pasajeros.

Productividad microbuses:

$$= \frac{16.383.176}{3.412} = 4.802$$

En promedio, un microbús transportó mensualmente, durante el primer trimestre de 2014, 4.802 pasajeros, con un promedio diario de 160 personas.

Productividad buses troncales SITM:

$$= \frac{50.616.486}{1.526} = 33.162$$

En promedio, un bus troncal transportó mensualmente, durante el primer trimestre de 2014, 33.162, con un promedio diario de 1.105 personas.

Nota: La diferencia en la suma de las variables, obedece al sistema de aproximación en el nivel de dígitos trabajados

www.dane.gov.co



Productividad buses alimentadores SITM:

$$= \frac{21.558.180}{695} = 31.019$$

Durante el primer trimestre de 2014, en promedio, un alimentador transportó mensualmente 31.019 pasajeros, con un promedio diario de 1.034 pasajeros.

Productividad buses zonales y complementarios SITM:

$$= \frac{12.244.271}{3.197} = 3.830$$

Durante el primer trimestre de 2014, en promedio, un bus zonal y/o complementario transportó mensualmente 3.830 pasajeros, con un promedio diario de 128 pasajeros.

Nota: La diferencia en la suma de las variables, obedece al sistema de aproximación en el nivel de dígitos trabajados

www.dane.gov.co



FICHA METODOLÓGICA

Objetivo: suministrar información estadística sobre el número de vehículos (parque automotor) y número de pasajeros movilizados, que facilite el análisis y la planeación del sector.

Tipo de investigación: censo a las empresas legalmente constituidas en 7 áreas metropolitanas, 16 ciudades y el departamento de Cundinamarca.

Universo: está compuesto por todas las empresas prestadoras del servicio de transporte urbano público de pasajeros legalmente constituidas, que operan en el territorio Nacional.

Fuentes: empresas de transporte urbano de pasajeros legalmente constituidas.

Periodicidad de recolección: mensual.

Periodicidad de publicación: trimestral.

Cobertura: 7 áreas metropolitanas, 16 ciudades principales del país y el departamento de Cundinamarca.

Método de recolección: por autodiligenciamiento. Cada empresa registra periódicamente la información solicitada en el cuestionario.

Período de referencia: Trimestre anterior.

Variables: para cada tipo de vehículo y nivel de servicio se investiga: número de vehículos afiliados a la empresa, promedio diario de vehículos en servicio, número de viajes redondos en el mes, kilómetros recorridos en el mes, número de pasajeros transportados en el mes y tarifa (\$) diurna vigente en el mes

Geográfico: por áreas metropolitanas y ciudades.

Tipo de vehículo: buses, busetas, microbuses-colectivos y Metro.

Preliminariedad: Un (1) año.

Indicadores: productividad mensual.

$$\text{Prod Mes} = \frac{\text{Promedio pasajeros transportados al mes}}{\text{Promedio mensual de vehículos en servicio}}$$

Puede calcularse anual.

Nota: La diferencia en la suma de las variables, obedece al sistema de aproximación en el nivel de dígitos trabajados



GLOSARIO

Transporte: Es el acarreo de personas, animales o cosas de un punto a otro a través un medio físico. (Art. 2, Dec. 1809 de 1990).

Transporte público: El transporte público es una industria encaminada a garantizar la movilización de personas o cosas por medio de vehículos apropiados a cada una de las infraestructuras del sector, en condiciones de libertad de acceso, calidad y seguridad de los usuarios, sujeto a una contraprestación económica. (Art. 3, Ley 105 de 1993).

Transporte urbano automotriz de pasajeros: La investigación que realiza el DANE, hace referencia al servicio de transporte público colectivo municipal prestado por vehículos automotores afiliados a empresas particulares legalmente constituidas, que movilizan pasajeros dentro del perímetro urbano, o a la periferia de este, mediante el pago de una tarifa de carácter urbano, cuyo valor es determinado por las autoridades competentes en cada uno de los municipios. No incluye el transporte de pasajeros en taxi, ni el transporte cuyo pago de tarifa sea intermunicipal.

Servicio público de transporte urbano: Hace referencia al servicio de transporte público que se presta dentro del perímetro urbano de una ciudad, distrito especial o distrito capital.

Servicio público de transporte metropolitano: Se refiere al servicio de transporte público que se presta entre municipios de un área metropolitana constituida de conformidad con la ley.

Pasajero urbano: Persona que paga una tarifa por la utilización del servicio de transporte público colectivo urbano en una ruta y nivel de servicio determinado.

Vehículo: Todo aparato montado sobre ruedas que permite el transporte de personas; animales o cosas de un punto a otro por vía terrestre pública o privada abierta al público. (Art. 2, Dec. 1809 de 1990).

Vehículo de servicio público: Vehículo automotor destinado al transporte de pasajeros, carga o ambos por las vías de uso público mediante el cobro de un precio, flete o porte. (Art. 2, Dec. 1809 de 1990).

Tipo de vehículo: Se refiere a cada categoría de vehículo automotor que presta el servicio de transporte urbano de pasajeros, a saber:

Bus

Vehículo automotor destinado al transporte de pasajeros, con una distancia entre ejes mayor a cuatro metros. (Art. 2, Dec. 1809 de 1990).

Buseta

Vehículo automotor destinado al transporte de pasajeros, con una distancia entre ejes de tres (3) y cuatro (4) metros. (Art.2, Dec. 1809 de 1990).

Nota: La diferencia en la suma de las variables, obedece al sistema de aproximación en el nivel de dígitos trabajados

www.dane.gov.co



Microbús-Colectivo

Vehículo automotor destinado al transporte de pasajeros, con una distancia entre ejes menor de tres metros y capacidad entre 10 y 19 personas.

Transmilenio

Sistema de transporte masivo de pasajeros basado en buses articulados de alta capacidad (160 pasajeros por bus). El Sistema se estructura en corredores troncales, con carriles destinados en forma exclusiva para esta operación. Esta red troncal se integra con rutas alimentadoras, operadas con buses de menor capacidad (entre 64 y 72 pasajeros), para incrementar la cobertura del sistema.

Metro

Transporte ferroviario masivo metropolitano que actualmente cuenta con 28 estaciones: 19 en la Línea A, 7 en la Línea B y 3 en la nueva línea K, el Metrocable.

Nivel de servicio.

Clasificación de cada tipo de vehículo teniendo en cuenta las condiciones de calidad bajo las cuales la empresa presta el servicio de transporte: capacidad, disponibilidad y comodidad de los equipos, la accesibilidad de los usuarios al servicio, régimen tarifario y demás circunstancias que se consideren determinantes. Se distinguen los siguientes niveles: corriente, ejecutivo, intermedio, superejecutivo, troncal y alimentador.

Nota: La diferencia en la suma de las variables, obedece al sistema de aproximación en el nivel de dígitos trabajados

www.dane.gov.co

ANEXO ESTADÍSTICO

Anexo 1. Movimiento del parque urbano automotor y pasajeros transportados, según áreas metropolitanas y ciudades*
I trimestre (2013 - 2014)^P

Áreas Metropolitanas y Ciudades	Promedio mensual de vehículos afiliados			Promedio mensual de vehículos en servicio			Total pasajeros transportados Miles		
	2013	2014 ^P	Variación %	2013	2014 ^P	Variación %	2013	2014 ^P	Variación %
Total general	42.322	41.934	-0,9	37.367	36.974	-1,1	960.515	972.221	1,2
Área Metropolitana de Barranquilla	3.384	3.409	0,7	3.047	2.925	-4,0	74.004	65.146	-12,0
Área Metropolitana de Bucaramanga	1.326	1.321	-0,4	1.269	1.247	-1,7	27.727	27.457	-1,0
Área Metropolitana de Cali	2.768	2.268	-18,1	1.855	1.768	-4,7	60.459	60.457	0,0
Área Metropolitana de Cúcuta	2.032	1.918	-5,6	1.679	1.520	-9,5	22.562	17.678	-21,6
Área Metropolitana de Manizales	972	981	0,9	817	833	1,9	18.129	18.918	4,3
Área Metropolitana de Medellín	5.591	5.434	-2,8	5.110	4.838	-5,3	155.720	156.810	0,7
Área Metropolitana de Pereira	776	779	0,3	720	724	0,6	20.428	20.002	-2,1
Armenia	343	343	0,2	323	329	1,8	5.026	5.062	0,7
Bogotá D.C. ¹	14.985	15.653	4,5	13.935	14.397	3,3	404.258	428.436	6,0
Cartagena	1.712	1.572	-8,2	1.445	1.387	-4,0	35.592	32.379	-9,0
Cundinamarca**	2.092	2.078	-0,7	1.882	1.837	-2,4	35.487	31.934	-10,0
Florencia	138	141	2,4	80	75	-5,9	1.056	988	-6,5
Ibagué	1.168	1.059	-9,3	1.024	941	-8,1	16.133	17.209	6,7
Montería	75	75	0,0	69	66	-5,3	1.313	1.402	6,8
Neiva	662	659	-0,4	548	537	-2,0	7.025	6.996	-0,4
Pasto	499	499	0,1	468	483	3,1	9.596	10.369	8,1
Popayán	645	645	0,0	559	568	1,6	9.008	9.488	5,3
Quibó	202	206	2,0	80	93	16,7	1.304	1.890	45,0
Riohacha	57	54	-4,7	31	16	-48,9	577	200	-65,3
Santa Marta	840	810	-3,6	757	780	2,9	29.380	33.217	13,1
Sincelejo	177	176	-0,6	116	105	-10,0	1.832	1.600	-12,7
Tunja	526	531	0,9	456	429	-5,8	6.577	7.373	12,1
Valledupar	351	320	-8,8	170	144	-15,1	2.465	2.185	-11,4
Villavicencio	1.001	1.003	0,2	926	933	0,7	14.857	15.023	1,1

FUENTE: DANE

¹ Incluye pasajeros transportados en buses troncales, alimentadores, zonales y complementarios

* Incluye Transmilenio, Megabús, Mo, Cable, Metrolinea, Transmetro y Metro.

** Los municipios que componen esta área metropolitana son: Cajicá, Cota, Chía, Funza, Gachancipá, Madrid, Mosquera, Sibaté, Soacha, Tabio, Tenjo, Tocancipá y Zipaquirá.

^P Cifras preliminares

Fecha publicación: 12 de junio de 2014

Nota: La diferencia en la suma de las variables, obedece al sistema de aproximación en el nivel de dígitos trabajados

www.dane.gov.co

DANE: Carrera 59 No.28-70 Interior I - CAN. Conmutador (571) 5978300 - Fax (571) 5978399
Bogotá D.C., Colombia - Sur América contacto@dane.gov.co



Anexo 2. Movimiento del transporte tradicional, según áreas metropolitanas, ciudades y nivel de servicio I trimestre (2013 - 2014)[¶]

Áreas Metropolitanas y Ciudades	Promedio mensual de vehículos afiliados			Promedio mensual de vehículos en servicio			Total pasajeros transportados Miles		
	2013	2014 [¶]	Variación %	2013	2014 [¶]	Variación %	2013	2014 [¶]	Variación %
Total transporte tradicional	36.579	32.695	-10,6	32.288	28.900	-10,5	639.190	580.993	-9,1
Buses	9.897	8.012	-19,1	8.913	7.296	-18,1	202.735	163.931	-19,1
Busetas	11.369	10.533	-7,4	10.180	9.644	-5,3	208.145	206.788	-0,7
Microbuses-Colectivos	15.313	14.150	-7,6	13.195	11.960	-9,4	228.310	210.274	-7,9
Área Metropolitana de Barranquilla	3.145	3.119	-0,8	2.872	2.755	-4,1	66.793	56.894	-14,8
Buses	1.555	1.526	-1,9	1.443	1.434	-0,6	36.075	34.503	-4,4
Busetas	809	883	9,2	753	822	9,2	19.532	14.905	-23,7
Microbuses-Colectivos	781	709	-9,2	676	499	-26,2	11.186	7.485	-33,1
Área Metropolitana de Bucaramanga	1.084	1.049	-3,2	1.052	1.003	-4,6	17.307	16.934	-2,2
Buses	69	77	11,7	64	65	1,6	1.267	988	-22,0
Busetas	751	708	-5,7	729	683	-6,4	11.485	11.468	-0,2
Microbuses-Colectivos	265	264	-0,1	259	256	-1,2	4.555	4.479	-1,7
Área Metropolitana de Cali	1.882	1.331	-29,3	1.162	1.035	-10,9	25.970	24.280	-6,5
Buses	121	7	-93,9	6	4	-27,8	88	65	-26,0
Busetas	564	316	-43,9	287	274	-4,6	6.965	7.062	1,4
Microbuses-Colectivos	1.197	1.007	-15,9	869	757	-12,9	18.917	17.153	-9,3
Área Metropolitana de Cúcuta	2.032	1.918	-5,6	1.679	1.520	-9,5	22.562	17.678	-21,6
Buses	130	137	5,6	109	116	7,1	1.285	1.299	1,1
Busetas	58	75	29,3	38	53	37,4	384	603	56,9
Microbuses-Colectivos	1.844	1.706	-7,5	1.532	1.351	-11,8	20.892	15.776	-24,5
Área Metropolitana de Manizales	930	924	-0,6	786	782	-0,5	17.726	17.739	0,1
Buses	137	134	-2,2	126	112	-11,1	3.818	3.656	-4,2
Busetas	660	631	-4,4	543	530	-2,4	11.241	11.006	-2,1
Microbuses-Colectivos	133	159	19,5	117	140	19,6	2.668	3.077	15,3
Área Metropolitana de Medellín	4.229	3.968	-6,2	3.879	3.503	-9,7	84.802	82.489	-2,7
Buses	1.589	1.437	-9,6	1.367	1.166	-14,7	33.307	28.883	-13,3
Busetas	1.380	1.330	-3,6	1.331	1.240	-6,9	28.430	29.793	4,8
Microbuses-Colectivos	1.261	1.201	-4,8	1.181	1.097	-7,1	23.065	23.813	3,2
Área Metropolitana de Pereira	629	632	0,4	587	601	2,3	12.982	12.483	-3,8
Busetas	629	632	0,4	587	601	2,3	12.982	12.483	-3,8
Armenia	343	343	0,2	323	329	1,8	5.026	5.062	0,7
Buses	89	90	1,5	86	87	1,6	1.669	1.778	6,5
Busetas	254	253	-0,3	238	242	1,8	3.357	3.284	-2,2
Bogotá D.C.	12.160	9.582	-21,2	11.337	8.979	-20,8	213.820	175.180	-18,1
Buses	5.260	3.861	-26,6	4.910	3.647	-25,7	104.561	76.580	-26,8
Busetas	2.619	2.060	-21,3	2.413	1.920	-20,4	50.788	49.450	-2,6
Microbuses-Colectivos	4.281	3.661	-14,5	4.014	3.412	-15,0	58.471	49.150	-15,9
Cartagena	1.712	1.572	-8,2	1.445	1.387	-4,0	35.592	32.379	-9,0
Buses	739	538	-27,1	628	480	-23,7	16.659	12.014	-27,9
Busetas	894	954	6,8	751	836	11,4	17.510	18.879	7,8
Microbuses-Colectivos	80	80	0,0	66	71	7,0	1.423	1.486	4,4
Cundinamarca	2.092	2.078	-0,7	1.882	1.837	-2,4	35.487	31.934	-10,0
Buses	15	22	48,9	13	20	51,3	467	495	6,0
Busetas	337	317	-5,8	289	271	-6,3	7.449	6.888	-7,5
Microbuses-Colectivos	1.740	1.738	-0,1	1.580	1.546	-2,1	27.572	24.552	-11,0
Florencia	138	141	2,4	80	75	-5,9	1.056	988	-6,5
Busetas	86	86	0,4	55	52	-5,5	731	703	-3,9
Microbuses-Colectivos	52	55	5,8	25	23	-6,7	325	285	-12,3
Ibagué	1.168	1.059	-9,3	1.024	941	-8,1	16.133	17.209	6,7
Buses	7	7	0,0	6	6	0,0	111	145	31,4
Busetas	980	912	-6,9	900	828	-8,0	13.900	15.079	8,5
Microbuses-Colectivos	181	140	-22,8	118	106	-9,9	2.122	1.985	-6,5
Montería	75	75	0,0	69	66	-5,3	1.313	1.402	6,8
Microbuses-Colectivos	75	75	0,0	69	66	-5,3	1.313	1.402	6,8
Neiva	662	659	-0,4	548	537	-2,0	7.025	6.996	-0,4
Busetas	10	10	0,0	8	9	8,0	61	61	0,0
Microbuses-Colectivos	652	649	-0,4	539	528	-2,2	6.964	6.935	-0,4
Pasto	499	499	0,1	468	483	3,1	9.596	10.369	8,1
Buses	180	169	-6,1	156	159	1,5	3.429	3.524	2,8
Busetas	319	330	3,6	312	324	4,0	6.167	6.845	11,0
Popayán	645	645	0,0	559	568	1,6	9.008	9.488	5,3
Busetas	188	188	0,0	182	183	0,7	2.937	2.949	0,4
Microbuses-Colectivos	457	457	0,0	377	384	2,0	6.071	6.539	7,7
Quibdó	202	206	2,0	80	93	16,7	1.304	1.890	45,0
Busetas	1	1	50,0	1	1	50,0	16	17	6,1
Microbuses-Colectivos	201	205	1,8	79	92	16,5	1.288	1.873	45,5
Riohacha	57	54	-4,7	31	16	-48,9	577	200	-65,3
Microbuses-Colectivos	57	54	-4,7	31	16	-48,9	577	200	-65,3
Santa Marta	840	810	-3,6	757	780	2,9	29.380	33.217	13,1
Busetas	145	150	3,2	141	147	4,3	3.738	4.430	18,5
Microbuses-Colectivos	695	660	-5,1	617	633	2,6	25.642	28.787	12,3
Sincelejo	177	176	-0,6	116	105	-10,0	1.832	1.600	-12,7
Microbuses-Colectivos	177	176	-0,6	116	105	-10,0	1.832	1.600	-12,7
Tunja	526	531	0,9	456	429	-5,8	6.577	7.373	12,1
Buses	2	2	0,0	0	0	0,0	0	0	0,0
Busetas	122	120	-1,6	99	93	-6,1	1.434	1.679	17,1
Microbuses-Colectivos	402	409	1,7	357	337	-5,8	5.143	5.694	10,7
Valledupar	351	320	-8,8	170	144	-15,1	2.465	2.185	-11,4
Buses	5	3	-33,3	0	0	0,0	0	0	0,0
Busetas	25	32	29,3	5	12	157,1	64	191	200,5
Microbuses-Colectivos	321	284	-11,4	165	132	-20,0	2.401	1.993	-17,0
Villavicencio	1.001	1.003	0,2	926	933	0,7	14.857	15.023	1,1
Busetas	540	542	0,3	518	524	1,0	8.974	9.013	0,4
Microbuses-Colectivos	461	461	0,1	408	409	0,2	5.883	6.010	2,2

FUENTE: DANE

*** Cálculo matemático indeterminado

** Los municipios que componen esta área metropolitana son: Cajicá, Cota, Chía, Funza, Gachancipá, Madrid, Mosquera, Sibató, Soacha, Tabio, Tenjo, Tocancipá y Zipaquirá.

¶ Cifras preliminares

Fecha publicación: 12 de junio de 2014

Nota: La diferencia en la suma de las variables, obedece al sistema de aproximación en el nivel de dígitos trabajados

www.dane.gov.co



ANEXO 3. Movimiento de Sistemas Integrados de Transporte Masivo y Metro, según áreas metropolitanas, ciudades y nivel de servicio I trimestre (2013 - 2014)^P

Áreas Metropolitanas y Ciudades	Promedio mensual de vehículos afiliados			Promedio mensual de vehículos en servicio			Total pasajeros transportados Miles		
	2013	2014 ^P	Variación %	2013	2014 ^P	Variación %	2013	2014 ^P	Variación %
Total SITM y Metro	5.431	8.913	64,1	4.832	7.800	61,4	318.312	387.059	21,6
Área Metropolitana de Barranquilla¹	239	290	21,5	175	169	-3,2	7.211	8.252	14,4
SITM Alimentador	87	112	29,2	64	61	-4,7	1.654	1.666	0,7
SITM Padrón	79	87	10,1	61	59	-4,3	1.654	1.666	0,7
SITM Troncal	73	91	24,7	50	50	0,0	3.904	4.921	26,1
Área Metropolitana de Bogotá²	2.825	6.071	114,9	2.598	5.418	108,5	190.438	253.257	33,0
SITM Alimentador	618	776	25,5	572	695	21,6	61.376	64.675	5,4
SITM Troncal	1.487	1.639	10,2	1.385	1.526	10,2	125.790	151.849	20,7
SITM Zonal y Complementario	720	3.656	407,5	642	3.197	398,0	3.271	36.733	1.022,8
Área Metropolitana de Bucaramanga	242	272	12,2	217	244	12,4	10.420	10.523	1,0
SITM Alimentador	111	141	26,6	100	125	25,4	2.320	2.947	27,0
SITM Padrón	102	102	0,0	95	94	-0,4	4.327	3.958	-8,5
SITM Troncal	29	29	0,0	23	25	8,8	3.773	3.619	-4,1
Área Metropolitana de Cali³	886	937	5,8	693	733	5,8	34.489	36.177	4,9
SITM Alimentador	169	182	7,7	129	145	12,7	5.668	6.209	9,5
SITM Padrón	519	523	0,9	415	425	2,4	9.856	4.580	-53,5
SITM Troncal	198	199	0,5	149	158	6,0	18.965	20.808	9,7
SITM Otro		33			5			4.580	
Área Metropolitana de Pereira	147	147	0,0	133	123	-7,0	7.446	7.519	1,0
SITM Alimentador	94	94	0,0	91	89	-2,2	3.097	3.187	2,9
SITM Troncal	53	53	0,0	42	34	-17,6	4.349	4.332	-0,4
Área Metropolitana de Medellín³	1.092	1.196	9,5	1.016	1.112	9,4	68.308	71.331	4,4
Metro	165	165	0,0	135	139	3,0	39.527	41.565	5,2
SITM	927	1.031	11,2	881	973	10,4	28.781	29.766	3,4

FUENTE: DANE

¹ Se agrega el total de pasajeros debido a que se puede subestimar su número al desagregarlo en los demás buses

² Incluye pasajeros transportados en buses alimentadores para Transmilenio en Bogotá

³ Corresponde a los pasajeros movilizados en alimentador, padrón, troncal y complementarios naranja

^P Cifras preliminares

Fecha publicación: 12 de junio de 2014

Nota: La diferencia en la suma de las variables, obedece al sistema de aproximación en el nivel de dígitos trabajados

www.dane.gov.co

DANE: Carrera 59 No.28-70 Interior I - CAN. Conmutador (571) 5978300 - Fax (571) 5978399
Bogotá D.C., Colombia - Sur América contacto@dane.gov.co



**ANEXO 4. Movimiento de cable, según áreas metropolitanas y ciudades
I trimestre (2013 - 2014)^P**

Áreas Metropolitanas y Ciudades	Promedio mensual de vehículos afiliados			Promedio mensual de vehículos en servicio			Total pasajeros transportados Miles		
	2013	2014 ^P	Variación %	2013	2014 ^P	Variación %	2013	2014 ^P	Variación %
Total Cable	311	327	5,0	246	274	11,5	3.013	4.169	38,4
Área Metropolitana de Manizales	42	57	35,7	31	51	63,4	403	1.178	192,5
Cable	42	57	35,7	31	51	63,4	403	1.178	192,5
Área Metropolitana de Medellín	269	270	0,2	215	224	4,0	2.610	2.990	14,6
Cable	269	270	0,2	215	224	4,0	2.610	2.990	14,6

FUENTE: DANE

^P Cifras preliminares

Fecha publicación: 12 de junio de 2014

Nota: La diferencia en la suma de las variables, obedece al sistema de aproximación en el nivel de dígitos trabajados

www.dane.gov.co

DANE: Carrera 59 No.28-70 Interior I - CAN. Conmutador (571) 5978300 - Fax (571) 5978399
Bogotá D.C., Colombia - Sur América contacto@dane.gov.co