



ENCUESTA DE TRANSPORTE URBANO DE PASAJEROS – ETUP IV Trimestre de 2010



Código N° 1081-1
Producción y difusión de la información estadística estratégica oficial. Regulación del sistema estadístico nacional
NTC ISO 9001:2000



Código N° 011-1
Producción y difusión de la información estadística estratégica oficial. Regulación del sistema estadístico nacional
NTC GP 1000:2004



Contenido

Resumen

1. Comportamiento general cuarto trimestre
 2. Transporte tradicional
 - 2.1 Resultados generales
 - 2.2 Buses
 - 2.3 Busetas
 - 2.4 Microbuses – colectivos
 - 2.5 Movimiento por áreas metropolitanas y ciudades
 3. Sistemas integrados de transporte masivo y otros servicios
 - 3.1 Transporte Urbano Bogotá
 - 3.2 Transporte Urbano Pereira
 - 3.3 Transporte Urbano Cali
 - 3.4 Transporte Urbano Medellín
 - 3.5 Transporte Urbano Manizales
 - 3.6 Transporte Urbano Bucaramanga
 - 3.7 Transporte Urbano Barranquilla
 4. Indicador de productividad
- Anexos
Ficha metodológica

RESUMEN

- El parque automotor utilizado para el transporte urbano de pasajeros disminuyó 2,9% en el cuarto trimestre de 2010, respecto al mismo período de 2009. Así mismo, el número de pasajeros transportados disminuyó 1,2%.
- El porcentaje del parque automotor que efectivamente prestó el servicio, entre octubre y diciembre de 2010, fue 85,0%.
- Durante el cuarto trimestre de 2010, Transmilenio movilizó 28,4% de los pasajeros del área metropolitana de Bogotá, que corresponde a 120,2 millones de pasajeros.
- En el Metro de Medellín se transportaron 42,3 millones de pasajeros, equivalente a 28,7% del total del área metropolitana.
- En el área metropolitana de Pereira, el servicio de Megabús transportó 8,9 millones de pasajeros en el período de análisis, equivalente a 37,0% del total de la ciudad.
- El Sistema Integrado de Occidente (MIO) de la ciudad de Cali, transportó, en el período de análisis, 20,0 millones de pasajeros, incluyendo buses troncales, padrones y alimentadores

Jorge Raúl Bustamante Roldán
Director

Carlos Eduardo Sepúlveda Rico
Subdirector

Eduardo Efraín Freire Delgado
Director de Metodología y
Producción Estadística

1. COMPORTAMIENTO GENERAL CUARTO TRIMESTRE

Durante el cuarto trimestre de 2010, el parque automotor de transporte urbano de pasajeros, en las 8 áreas metropolitanas y 15 ciudades principales del país, disminuyó 2,9% con relación al mismo período de 2009; en tanto que el número de pasajeros reportado por las empresas transportadoras disminuyó 1,2% (Cuadro 1).

De un promedio de 46.435 vehículos afiliados a las empresas de transporte urbano, en las 8 áreas metropolitanas y 15 ciudades principales estudiadas, 39.452 prestaron realmente el servicio; esto equivale a una utilización de 85,0% del parque automotor. Con respecto al año anterior, el promedio de vehículos en servicio disminuyó 2,5%.

Cuadro 1
Comportamiento por modos de transporte, en 8 áreas metropolitanas y 15 ciudades
IV trimestre (2009 - 2010)

Tipo de vehículo	Variables	IV Trim 2009	IV Trim 2010 ^{pr}	Variación % Anual
Total	Promedio mensual de vehículos afiliados	47.830	46.435	-2,9
	Promedio mensual de vehículos en servicio	40.477	39.452	-2,5
	Pasajeros transportados (miles)	995.215	983.526	-1,2
Buses	Promedio mensual de vehículos afiliados	14.053	13.396	-4,7
	Promedio mensual de vehículos en servicio	11.698	11.221	-4,1
	Pasajeros transportados (miles)	281.834	267.898	-4,9
Busetas	Promedio mensual de vehículos afiliados	13.933	13.041	-6,4
	Promedio mensual de vehículos en servicio	12.137	11.364	-6,4
	Pasajeros transportados (miles)	264.364	244.628	-7,5
Microbuses y colectivos	Promedio mensual de vehículos afiliados	17.663	17.271	-2,2
	Promedio mensual de vehículos en servicio	14.653	14.298	-2,4
	Pasajeros transportados (miles)	276.720	271.339	-1,9
Transmilenio (Bogotá)	Promedio mensual de vehículos afiliados*	1.617	1.770	9,5
	Promedio mensual de vehículos en servicio*	1.522	1.706	12,1
	Pasajeros transportados (miles)	114.257	120.176	5,2
Megabús (Pereira)	Promedio mensual de vehículos afiliados*	140	143	2,1
	Promedio mensual de vehículos en servicio*	131	131	-
	Pasajeros transportados (miles)*	9.102	8.941	-1,8
MIO (Cali)	Promedio mensual de vehículos afiliados**	299	469	57,0
	Promedio mensual de vehículos en servicio**	216	421	95,4
	Pasajeros transportados (miles)**	10.227	20.054	96,1
Metrolínea (Bucaramanga) ¹	Promedio mensual de vehículos afiliados**	--	132	--
	Promedio mensual de vehículos en servicio**	--	125	--
	Pasajeros transportados (miles)**	--	5.459	--
Cable (Manizales) ¹	Promedio mensual de vehículos afiliados	--	40	--
	Promedio mensual de vehículos en servicio	--	40	--
	Pasajeros transportados (miles)	--	503	--
Transmetro (Barranquilla) ¹	Promedio mensual de vehículos afiliados**	--	88	--
	Promedio mensual de vehículos en servicio**	--	69	--
	Pasajeros transportados (miles)**	--	2.232	--
Metro (Medellín)	Promedio mensual de vehículos afiliados	126	126	-
	Promedio mensual de vehículos en servicio	120	117	-2,5
	Pasajeros transportados (miles)	38.711	42.297	9,3

Fuente: DANE - ETUP

- No hubo variación debido a que el parque automotor se mantiene igual.

* Incluye buses troncales y alimentadores.

** Incluye buses troncales, padrones y alimentadores.

¹ Este tipo de servicio inició sus operaciones en 2010, por lo tanto no se presentan datos para el cuarto trimestre de 2009.

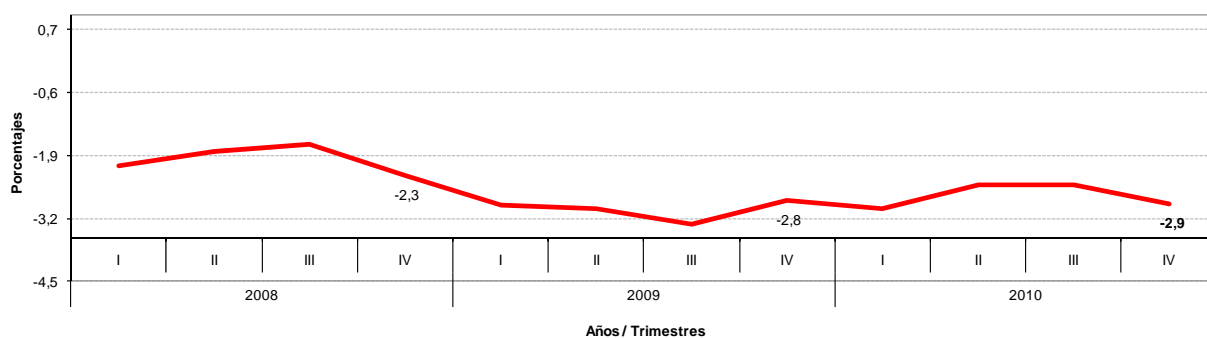
^{pr} Cifra preliminar.



En el cuarto trimestre de 2010, el parque automotor (46.435 vehículos) estuvo distribuido así: 28,8% buses; 28,1% busetas, 37,2% microbuses – colectivos, 3,8% Transmilenio en Bogotá, 1,0% MIO en Cali, 0,3% el Metro de Medellín, 0,3% correspondiente a Megabús de Pereira, 0,3% Metrolínea de Bucaramanga, 0,2% Transmetro en Barranquilla y 0,1% el Cable de Manizales. En términos de utilización, el 27,2% de los pasajeros fueron movilizados en bus; 24,9% en busetas y 27,6% en microbuses. Estas tres modalidades transportaron el 79,7% de los pasajeros en el período analizado. Por otra parte, el 12,2% de los usuarios totales estuvo a cargo del Sistema Integrado de Transporte Masivo (Transmilenio) de la ciudad de Bogotá, 4,3% correspondió al Metro de Medellín, 2,0% al Mio de la ciudad de Cali, 0,9% al Megabús de la ciudad de Pereira, 0,6% a Metrolínea de Bucaramanga, 0,2% al Transmetro en Barranquilla y 0,1% al Cable de Manizales.

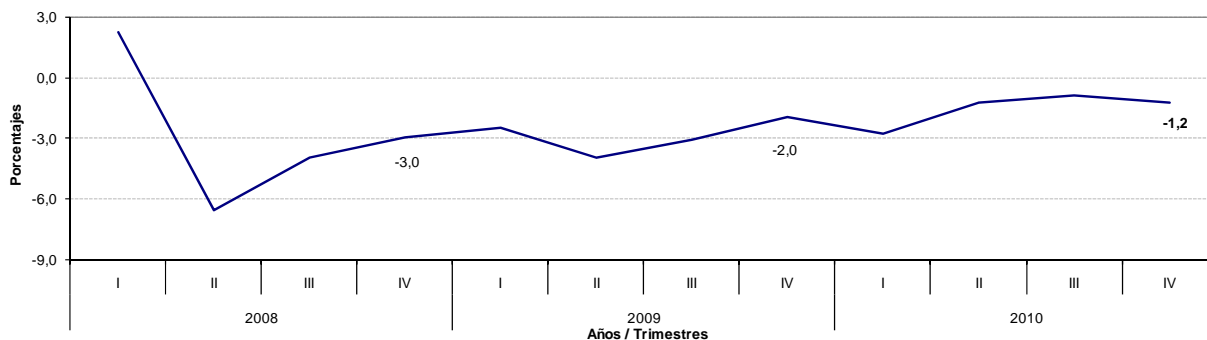
Los pasajeros transportados en el servicio MIO de Cali, el Metro de Medellín y Transmilenio de Bogotá presentaron un aumento de 96,1%, 9,3% y 5,2% respectivamente con relación al mismo período de 2009. Por el contrario, los pasajeros transportados en busetas, buses, microbuses – colectivos y Megabús de Pereira, presentaron disminuciones de 7,5%, 4,9%, 1,9% y 1,8% respectivamente.

Gráfico 1
Variación anual del parque automotor
Total nacional
(2008 – 2010)



Fuente: DANE - ETUP

Gráfico 2
Variación anual de los pasajeros transportados
Total nacional
(2008 – 2010)



Fuente: DANE - ETUP



2. TRANSPORTE TRADICIONAL

2.1 Resultados generales

En el cuarto trimestre de 2010, el parque automotor de transporte urbano tradicional de pasajeros (buses; busetas; y microbuses – colectivos), en las 8 áreas metropolitanas y 15 ciudades principales del país, registró una disminución de 4,3% con relación al mismo período de 2009; así mismo el número de pasajeros transportados disminuyó 4,7% (Tabla 1).

La utilización del parque automotor de transporte tradicional fue 84,4% (Tabla 1), presentando una disminución de 4,2% con relación al cuarto trimestre de 2009, al pasar de 38.488 a 36.883 automotores.

Tabla 1
Comportamiento del transporte tradicional en 8 áreas metropolitanas y 15 ciudades
IV trimestre (2009 - 2010)

Variables	IV trimestre 2009	IV trimestre 2010 ^{Pr}	Variación % Anual
Promedio mensual de vehículos afiliados	45.649	43.708	-4,3
Promedio mensual de vehículos en servicio	38.488	36.883	-4,2
Pasajeros transportados (miles)	822.918	783.865	-4,7

Fuente: DANE - ETUP
Pr Cifra preliminar.

2.2 Buses

El número de buses afiliados, para el cuarto trimestre de 2010 (13.396 vehículos en promedio), representó 30,6% del total de vehículos que conforman el parque automotor del transporte tradicional; en ellos se transportaron 34,2% de los pasajeros (267,9 millones). El número de buses en servicio fue 11.221 para el período analizado, lo que representó una utilización de 83,8% del total afiliados. Con respecto al cuarto trimestre de 2009, el parque automotor de buses presentó una disminución de 4,7%; los vehículos en servicio disminuyeron 4,1% y los pasajeros transportados por esta modalidad cayeron 4,9% (Tabla 2).

Tabla 2
Comportamiento de buses en 8 áreas metropolitanas y 15 ciudades
IV trimestre (2009 - 2010)

Variables	IV trimestre 2009	IV trimestre 2010 ^{Pr}	Variación % Anual
Promedio mensual de vehículos afiliados	14.053	13.396	-4,7
Promedio mensual de vehículos en servicio	11.698	11.221	-4,1
Pasajeros transportados (miles)	281.834	267.898	-4,9

Fuente: DANE - ETUP
Pr Cifra preliminar.

2.3 Busetas

En el período comprendido entre octubre y diciembre de 2010, el número de busetas afiliadas fue 13.041 en promedio; esto representó 29,8% del total del parque automotor de transporte tradicional, en las que se transportaron 31,2% de los pasajeros (244,6 millones). El número de busetas en servicio fue 11.364, lo que equivale a 87,1% de utilización del parque automotor.

Con respecto al mismo período del año anterior, el parque automotor disminuyó 6,4%, al igual que los vehículos en servicio (-6,4%) y los pasajeros transportados (-7,5%) (Tabla 3).

Tabla 3
Comportamiento de busetas en 8 áreas metropolitanas y 15 ciudades
IV trimestre (2009 - 2010)

Variables	IV trimestre 2009	IV trimestre 2010 ^{Pr}	Variación % Anual
Promedio mensual de vehículos afiliados	13.933	13.041	-6,4
Promedio mensual de vehículos en servicio	12.137	11.364	-6,4
Pasajeros transportados (miles)	264.364	244.628	-7,5

Fuente: DANE - ETUP
Pr Cifra preliminar.

2.4 Microbuses – colectivos

Durante el cuarto trimestre de 2010 esta modalidad de transporte tuvo un promedio de 17.271 vehículos afiliados (39,5% del total del parque automotor), de los cuales 14.298 estuvieron en servicio, lo que equivale a 82,8% de utilización. En esta modalidad se transportaron 34,6% de los usuarios (271,3 millones).

En términos de variación, en el cuarto trimestre del año anterior disminuyó tanto el promedio mensual de vehículos afiliados, como de vehículos en servicio (2,2% y 2,4% respectivamente). Por su parte, el número de pasajeros transportados también decreció (1,9%) (Tabla 4).

Tabla 4
Comportamiento de microbuses - colectivos en 8 áreas metropolitanas y 15 ciudades
IV trimestre (2009 - 2010)

Variables	IV trimestre 2009	IV trimestre 2010 ^{pr}	Variación % Anual
Promedio mensual de vehículos afiliados	17.663	17.271	-2,2
Promedio mensual de vehículos en servicio	14.653	14.298	-2,4
Pasajeros transportados (miles)	276.720	271.339	-1,9

Fuente: DANE - ETUP
^{pr} Cifra preliminar.

2.5 Movimiento por áreas metropolitanas y ciudades principales

Durante el cuarto trimestre de 2010, el área metropolitana que concentró la mayor parte del parque automotor de transporte tradicional urbano de pasajeros y en donde se movilizó el mayor número de usuarios, fue la correspondiente a Bogotá con 40,2% de los vehículos y 38,7% de los pasajeros. Esto reúne un parque automotor de 17.589 unidades y un promedio diario de 3,4 millones de pasajeros (cuadro 2).

Las áreas metropolitanas de Medellín, Barranquilla, Cali, Bucaramanga, Cúcuta y Manizales, y las ciudades de Cartagena, Santa Marta e Ibagué, concentraron, en conjunto, 47,5% de los vehículos, en los que se transportaron 51,5% de los usuarios del servicio de transporte tradicional (cuadro 2).

El resto de las ciudades analizadas (Villavicencio, Neiva, Pasto, Popayán, Tunja, Armenia, Valledupar, Montería, Sincelejo, Quibdó, Florencia y Riohacha), y el área metropolitana de Pereira participaron con 12,3% del parque automotor y con 9,8% de los pasajeros transportados en el período, con un promedio diario de 854 mil usuarios (Cuadro 2).

Cuadro 2
Distribución del transporte tradicional, en 8 áreas metropolitanas y 15 ciudades
IV trimestre 2010

Áreas metropolitanas y ciudades	Promedio mensual de vehículos afiliados	% Vehículos	Pasajeros transportados (miles)	% Pasajeros	Promedio diario pasajeros (miles)
Total general	43.708	100,0	783.865	100,0	8.710
Área Metropolitana de Bogotá	17.589	40,2	303.402	38,7	3.371
Área Metropolitana de Medellín	5.159	11,8	104.931	13,4	1.166
Área Metropolitana de Barranquilla	3.557	8,1	75.634	9,6	840
Área Metropolitana de Cali	3.393	7,8	60.545	7,7	673
Cartagena	1.861	4,3	38.356	4,9	426
Santa Marta	891	2,0	28.922	3,7	321
Área Metropolitana de Bucaramanga	1.447	3,3	28.204	3,6	313
Área Metropolitana de Cúcuta	2.324	5,3	28.061	3,6	312
Ibagué	1.186	2,7	19.228	2,5	214
Área Metropolitana de Manizales	929	2,1	19.765	2,5	220
Resto	5.373	12,3	76.819	9,8	854

Fuente: DANE - ETUP

3. SISTEMAS INTEGRADOS DE TRANSPORTE MASIVO Y OTROS SERVICIOS

3.1 Transporte Urbano Área Metropolitana de Bogotá*

En el trimestre octubre – diciembre de 2010, el servicio de transporte Transmilenio registró los siguientes resultados:

Un parque automotor de 1.254 buses troncales (en promedio para el trimestre), con 1.219 buses en servicio en los que se transportaron 120,2 millones de pasajeros; esta cifra fue equivalente a 28,4% del total de personas movilizadas en el área metropolitana de Bogotá (423,6 millones de pasajeros). De los 516 buses alimentadores, se utilizaron en promedio 487, los cuales transportaron 61,0 millones de pasajeros. Con respecto al cuarto trimestre del año anterior, se presentó un aumento de 5,2% en el número de pasajeros transportados (Cuadro 1 y Tabla 5).

Tabla 5
Distribución del parque automotor y de pasajeros en el área metropolitana de Bogotá
IV trimestre 2010

Tipo de vehículo	Promedio mensual de vehículos afiliados	% Vehículos	Total pasajeros transportados (miles)*	% Pasajeros
Área Metropolitana de Bogotá	19.359	100,0	423.578	100,0
Alimentadores	516	2,7	61.038	
Troncal	1.254	6,5	120.176	28,4
Bus Corriente	6.593	34,1	125.618	29,7
Buseta Corriente	4.477	23,1	80.073	18,9
Microbús-Colectivo	6.519	33,7	97.710	23,1

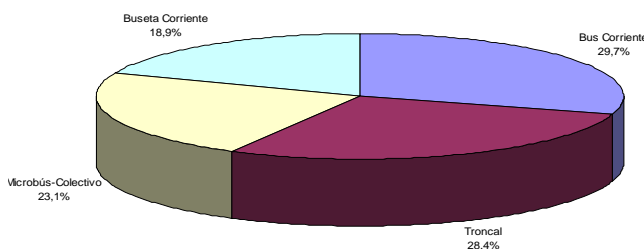
Fuente: DANE - ETUP

* Se incluyen pasajeros transportados en buses alimentadores pero no se suman en el total, porque son registrados globalmente por Transmilenio.

Los buses troncales representaron 6,5% del parque automotor de la ciudad. Sin embargo, si tenemos en cuenta todo el Sistema Transmilenio (incluyendo alimentadores) esta proporción asciende a 9,2% de los automotores de transporte urbano de pasajeros de Bogotá.

El sistema contó con 114 estaciones para los buses troncales en 84 kilómetros de vías en operación. Los buses alimentadores trabajaron en 74 rutas, en un recorrido de 515 kilómetros de vías.

Gráfico 3
Distribución porcentual de los pasajeros transportados en el área metropolitana de Bogotá
IV trimestre 2010



Fuente: DANE - ETUP

En este mismo período, la modalidad de buses, con un promedio diario de 5.358 vehículos en servicio, transportó 125,6 millones de usuarios en Bogotá D.C.; la modalidad de busetas, con un promedio diario de 3.547 unidades en servicio, transportó 80,0 millones de pasajeros; y por último la modalidad de microbuses – colectivos, con un promedio diario de 5.375 automotores en servicio, transportó 97,7 millones de pasajeros.

* Los municipios que componen esta área metropolitana son: Bogotá, Cajicá, Cota, Chía, Funza, Gachancipá, Madrid, Mosquera, Sibate, Soacha, Tabio, Tenjo, Tocancipá, Zipaquirá.



3.2 Transporte Urbano Área metropolitana de Pereira

El Sistema Integrado de Transporte Masivo de la ciudad de Pereira, Megabús, cuenta con tres troncales. Adicionalmente, tiene tres servicios de buses alimentadores: Dosquebradas (con 9 rutas), Pereira (con 15 rutas) y La Virginia (con 1 ruta).

Para el cuarto trimestre de 2010, el sistema contaba con 53 buses articulados en promedio, que correspondía a 6,9% del total del parque automotor de la ciudad, y transportaban 5,3 millones de pasajeros. También, cuenta con 90 buses alimentadores en promedio para el período analizado, que corresponde a 11,6% del total de vehículos afiliados en la ciudad; éstos transportaron 3,6 millones de pasajeros (Tabla 6).

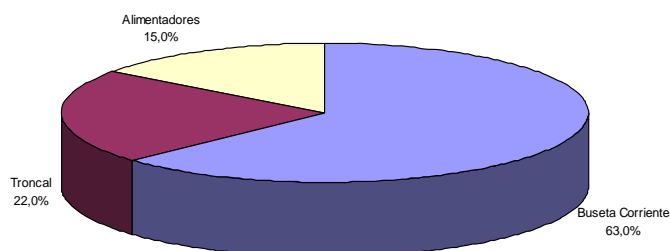
Tabla 6
Distribución del parque automotor y de pasajeros en el área metropolitana de Pereira
IV trimestre 2010

Tipo de vehículo	Promedio mensual de vehículos afiliados	% Vehículos	Total pasajeros transportados (miles)	% Pasajeros
Área metropolitana de Pereira	773	100,0	24.182	100,0
Alimentadores	90	11,6	3.628	15,0
Troncal	53	6,9	5.313	22,0
Buseta Corriente	630	81,5	15.241	63,0

Fuente: DANE - ETUP

En la ciudad de Pereira, los modos de transporte urbano tradicional de pasajeros (busetas) transportaron un total de 15,2 millones de personas equivalentes a 63,0% del total de usuarios de la ciudad. Megabús transportó el 37,0% restante de pasajeros (Gráfico 4).

Gráfico 4
Distribución porcentual de los pasajeros transportados en el área metropolitana de Pereira
IV trimestre 2010



Fuente: DANE - ETUP

3.3 Transporte Urbano Área Metropolitana de Cali**

El sistema de transporte masivo MIO cuenta con 103 buses troncales, que correspondieron a 2,7% del total del parque automotor de la ciudad, en los que transportaron 12,2 millones de pasajeros. También cuenta con 131 buses alimentadores, que correspondieron a 3,4% del total de vehículos afiliados en la ciudad; estos transportaron 2,7 millones de pasajeros. Además, cuenta con buses especiales denominados padrones, 235 vehículos, que corresponden a 6,1% del total del parque automotor de la ciudad. Esta clase de servicio transportó 5,2 millones de pasajeros. (Tabla 7).

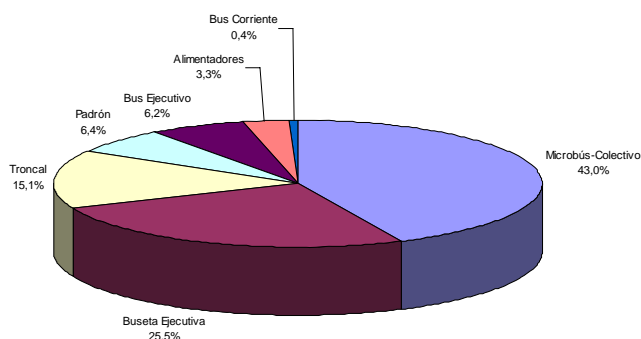
Tabla 7
Distribución del parque automotor y de pasajeros en el área metropolitana de Cali
IV trimestre 2010

Tipo de vehículo	Promedio mensual de vehículos afiliados	% Vehículos	Total pasajeros transportados (miles)	% Pasajeros
Área metropolitana de Cali	3.862	100,0	80.599	100,0
Alimentadores	131	3,4	2.662	3,3
Troncal	103	2,7	12.195	15,1
Padrón	235	6,1	5.196	6,4
Bus Corriente	160	4,1	337	0,4
Bus Ejecutivo	317	8,2	4.996	6,2
Buseta Ejecutiva	1.041	27,0	20.533	25,5
Microbús-Colectivo	1.875	48,5	34.679	43,0

Fuente: DANE - ETUP

En el área metropolitana de Cali, los modos de transporte urbano tradicional de pasajeros (buses; busetas; y microbuses - colectivos) transportaron un total de 60,6 millones de personas, que equivale a 75,1% del total de usuarios de la ciudad, mientras que el sistema MIO transportó el 24,9% restante.

Gráfico 5
Distribución porcentual de los pasajeros transportados en el área metropolitana de Cali
IV trimestre 2010



Fuente: DANE - ETUP

** Los municipios que componen esta área metropolitana son: Cali, Jamundí, Palmira y Yumbo.

3.4 Transporte Urbano Área Metropolitana de Medellín

Durante el cuarto trimestre de 2010, el total de vagones reportados por el Metro de Medellín fue 126; de éstos hubo un promedio diario en servicio de 117, lo que equivale a 92,9% de utilización del total disponible.

En este período se transportaron 42,3 millones de pasajeros, comparado con los 38,7 millones de pasajeros transportados en el mismo período de 2009; esto equivale a un aumento de 9,3% (Cuadro 1 y Tabla 8).

Tabla 8
Distribución del parque automotor y de pasajeros en el área metropolitana de Medellín
IV trimestre 2010

Tipo de vehículo	Promedio mensual de vehículos afiliados	% Vehículos	Total pasajeros transportados (miles)	% Pasajeros
Área metropolitana de Medellín	5.285	100,0	147.228	100,0
Metro	126	2,4	42.297	28,7
Bus Corriente	2.766	52,3	59.575	40,5
Buseta Corriente	1.005	19,0	19.427	13,2
Buseta Ejecutiva	94	1,8	2.182	1,5
Microbús-Colectivo	1.294	24,5	23.747	16,1

Fuente: DANE - ETUP

El metro de Medellín cuenta con 5 líneas: Línea A con 19 estaciones, Línea B con 7, Línea K con 3 (metroable), la Línea J con 4 (metroable Nuevo Occidente) y Línea L con 2 estaciones. En el cuarto trimestre del 2010, en la Línea A se transportaron 33,9 millones de pasajeros en 15.796 viajes, lo que equivale a 2.150 pasajeros en promedio por viaje, correspondiente a 80,3% del total de pasajeros.

En la Línea B se transportaron 5,8 millones de pasajeros en 15.943 viajes, que equivale a un promedio de 363 pasajeros por viaje (13,7% del total).

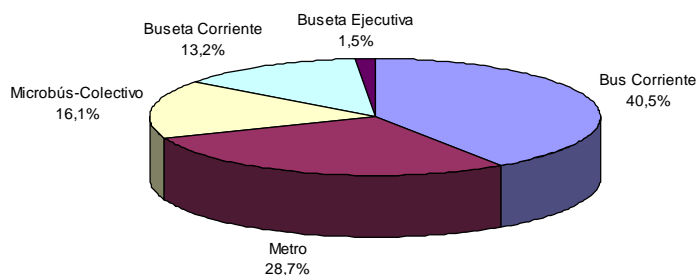
En la línea K se transportaron 696 mil pasajeros en 290.836 viajes, lo que equivale a un promedio de 3 pasajeros por viaje, y corresponde a 1,6% del total de pasajeros.

En la línea J se transportaron 1,6 millones de pasajeros en 353.192 viajes, equivalente a un promedio de 5 pasajeros por viaje, y corresponde a 3,9% del total de pasajeros.

Por último, en la línea L se transportaron 231 miles de pasajeros en 47 227 viajes, que equivale a un promedio de 5 pasajeros por viaje, y corresponde a 0,5% del total de pasajeros.

En el área metropolitana de Medellín, los modos de transporte urbano tradicional de pasajeros (buses, busetas y microbuses) transportaron un total de 104,9 millones de personas equivalentes a 71,3% del total de usuarios de la ciudad. El Metro transporta el 28,7% restante de pasajeros.

Gráfico 6
Distribución porcentual de los pasajeros transportados en el área metropolitana de Medellín
IV trimestre 2010



Fuente: DANE - ETUP

□□□

3.5 Transporte Urbano Área Metropolitana de Manizales

El sistema de cable aéreo de la ciudad de Manizales reporta información a partir del mes de febrero de 2010. Cuenta con 40 góndolas, que correspondieron a 4,1% del total de vehículos, transportando a 503 mil pasajeros (Tabla 9).

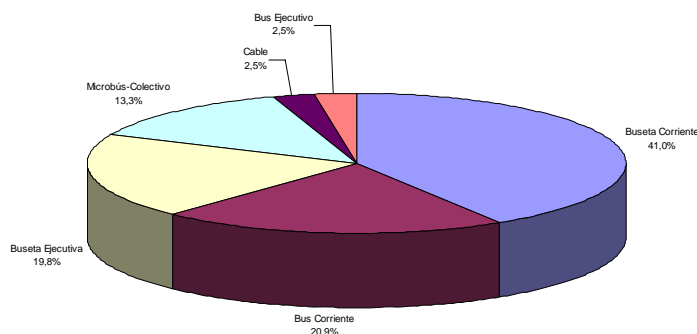
Tabla 9
Distribución del parque automotor y de pasajeros en el área metropolitana de Manizales
IV trimestre 2010

Tipo de vehículo	Promedio mensual de vehículos afiliados	% Vehículos	Total pasajeros transportados (miles)	% Pasajeros
Área metropolitana de Manizales	968	100,0	20.268	100,0
Cable	40	4,1	503	2,5
Bus Corriente	119	12,3	4.235	20,9
Bus Ejecutivo	19	1,9	502	2,5
Buseta Corriente	449	46,3	8.306	41,0
Buseta Ejecutiva	213	22,0	4.023	19,8
Microbús-Colectivo	129	13,3	2.699	13,3

Fuente: DANE - ETUP

En el área metropolitana de Manizales, los modos de transporte urbano tradicional de pasajeros (buses; busetas; y microbuses - colectivos) transportaron un total de 19,8 millones de personas, que equivale a 97,5% del total de usuarios de la ciudad, en tanto que el sistema de cable aéreo transportó el 2,5% restante.

Gráfico 7
Distribución porcentual de los pasajeros transportados en el área metropolitana de Manizales
IV trimestre 2010



Fuente: DANE - ETUP

3.6 Transporte Urbano Área Metropolitana de Bucaramanga

El sistema de transporte urbano Metrolínea cuenta con 16 buses troncales, que corresponden al 1,0% del total del parque automotor de la ciudad, en los que transportaron 2,6 millones de pasajeros. También cuenta con 69 buses alimentadores, que correspondieron a 4,4% del total de vehículos afiliados en la ciudad; éstos transportaron 1,2 millones de pasajeros. Además, cuenta con buses especiales denominados padrones, 47 vehículos, que corresponden a 3,0% del total del parque automotor de la ciudad. Este tipo de transporte movilizó 1,6 millones de pasajeros. (Tabla 10).

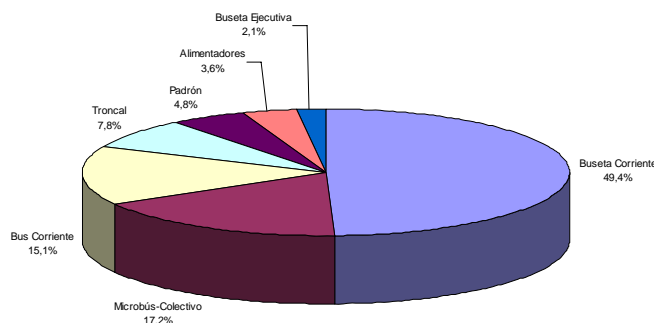
Tabla 10
Distribución del parque automotor y de pasajeros en el área metropolitana de Bucaramanga
IV trimestre 2010

Tipo de vehículo	Promedio mensual de vehículos afiliados	% Vehículos	Total pasajeros transportados (miles)	% Pasajeros
Área metropolitana de Bucaramanga	1.579	100,0	33.663	100,0
Alimentadores	69	4,4	1.222	3,6
Padrón	47	3,0	1.616	4,8
Troncal	16	1,0	2.620	7,8
Bus Corriente	332	21,0	5.075	15,1
Buseta Corriente	798	50,6	16.642	49,4
Buseta Ejecutiva	11	0,7	691	2,1
Microbús-Colectivo	306	19,4	5.796	17,2

Fuente: DANE - ETUP

En el área metropolitana de Bucaramanga, los modos de transporte urbano tradicional de pasajeros (buses; busetas; y microbuses - colectivos) transportaron un total de 28,2 millones de personas (83,8% del total de usuarios de la ciudad), mientras que el sistema Metrolínea transportó el 16,2% restante.

Gráfico 8
Distribución porcentual de los pasajeros transportados en el área metropolitana de Bucaramanga
IV trimestre 2010



Fuente: DANE - ETUP

3.7 Transporte Urbano Área Metropolitana de Barranquilla

El sistema de transporte urbano Transmetro cuenta con 59 buses troncales, que correspondieron a 1,6% del total del parque automotor de la ciudad, en los que transportaron 1,8 millones de pasajeros. También cuenta con 29 buses alimentadores (0,8% del total de vehículos afiliados en la ciudad), los cuales transportaron 406 mil pasajeros. (Tabla 11).

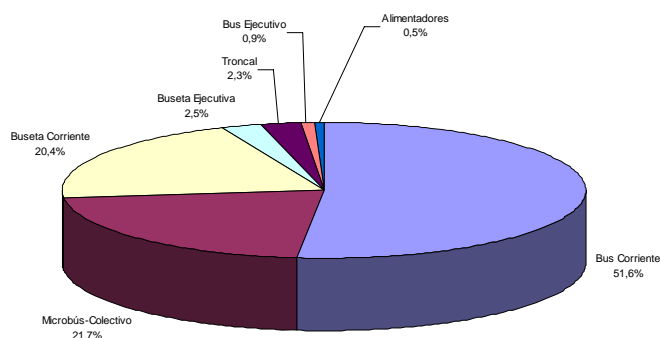
Tabla 11
Distribución del parque automotor y de pasajeros en el área metropolitana de Barranquilla
IV trimestre 2010

Tipo de vehículo	Promedio mensual de vehículos afiliados	% Vehículos	Total pasajeros transportados (miles)	% Pasajeros
Área metropolitana de Bucaramanga	3.644	100,0	77.865	100,0
Alimentadores	29	0,8	406	0,5
Troncal	59	1,6	1.826	2,3
Bus Corriente	1.668	45,8	40.210	51,6
Bus Ejecutivo	43	1,2	712	0,9
Buseta Corriente	646	17,7	15.914	20,4
Buseta Ejecutiva	111	3,1	1.938	2,5
Microbús-Colectivo	1.088	29,9	16.860	21,7

Fuente: DANE - ETUP

En el área metropolitana de Barranquilla, los modos de transporte urbano tradicional de pasajeros (buses; busetas; y microbuses - colectivos) transportaron un total de 75,6 millones de personas, que equivale a 97,1% del total de usuarios de la ciudad. Mientras tanto el sistema Transmetro transportó el 2,9% restante.

Gráfico 9
Distribución porcentual de los pasajeros transportados en el área metropolitana de Barranquilla
IV trimestre 2010



Fuente: DANE - ETUP

□□□

4. INDICADOR DE PRODUCTIVIDAD

El indicador de productividad refleja la cantidad de pasajeros movilizados por vehículo mensualmente y puede calcularse para cada una de las ciudades, tipos de vehículo y modalidades de servicio.

$$\text{Productividad} = \frac{\text{Promedio mensual de pasajeros transportados en el período}}{\text{Promedio diario de vehículos en servicio en el período}}$$

En los anexos 2 a 5 se encuentran los resultados sobre movimiento de buses, busetas, microbuses y sistemas integrados de transporte Masivo (incluyendo el Metro de Medellín), respectivamente, con los cuales se generan los indicadores. Para el caso del área metropolitana de Bogotá, se tiene:

Productividad buses

$$= \frac{41.872.821}{5.358} = 7.815$$

En promedio, un bus transportó 7.815 pasajeros por mes durante el cuarto trimestre de 2010 en el área metropolitana de Bogotá, cifra equivalente a 261 pasajeros diarios aproximadamente.

Productividad busetas

$$= \frac{26.691.043}{3.547} = 7.525$$

Durante el cuarto trimestre de 2010, en promedio, una buseta transportó mensualmente 7.525 pasajeros en el área metropolitana de Bogotá, con un promedio diario de 251 pasajeros.

Productividad microbuses

$$= \frac{32.570.096}{5.375} = 6.060$$

En promedio, un microbús transportó mensualmente, durante el cuarto trimestre de 2010, 6.060 pasajeros en el área metropolitana de Bogotá, con un promedio diario de 202 personas.

Productividad buses troncales Transmilenio

$$= \frac{40.058.580}{1.219} = 32.862$$

En promedio, un bus troncal transportó mensualmente, durante el cuarto trimestre de 2010, 32.862 pasajeros en Bogotá, D.C., con un promedio diario de 1.096 personas.

Productividad buses alimentadores Transmilenio

$$= \frac{20.345.907}{487} = 41.778$$

Durante el cuarto trimestre de 2010, en promedio, un alimentador transportó mensualmente 41.778 pasajeros en Bogotá, D.C., con un promedio diario de 1.393 pasajeros.



ANEXOS

**ANEXO 1. Movimiento del parque urbano automotor de pasajeros, según áreas metropolitanas y ciudades*
IV trimestre (2009 - 2010)**

Áreas Metropolitanas y Ciudades	Promedio mensual de vehículos afiliados			Promedio diario de vehículos en servicio			Total pasajeros transportados ¹ Miles		
	2009	2010 ^{Pr}	Variación %	2009	2010 ^{Pr}	Variación %	2009	2010 ^{Pr}	Variación %
	Total general	47.830	46.435	-2,9	40.477	39.452	-2,5	995.215	983.526
Área Metropolitana de Barranquilla	3.978	3.644	-8,4	3.527	3.315	-6,0	87.914	77.865	-11,4
Área Metropolitana de Bogotá	19.456	19.359	-0,5	15.963	15.985	0,1	421.131	423.578	0,6
Área Metropolitana de Bucaramanga	1.926	1.579	-18,0	1.872	1.536	-18,0	39.026	33.663	-13,7
Área Metropolitana de Cali	4.325	3.862	-10,7	3.381	3.166	-6,4	81.103	80.599	-0,6
Área Metropolitana de Cúcuta	2.319	2.324	0,2	1.869	1.841	-1,5	28.577	28.061	-1,8
Área Metropolitana de Manizales	1.006	929	-7,7	826	786	-4,8	19.330	20.268	4,8
Área Metropolitana de Medellín	5.321	5.285	-0,7	4.793	4.790	-0,1	141.896	147.228	3,8
Área Metropolitana de Pereira	782	773	-1,1	714	720	0,8	24.461	24.182	-1,1
Armenia	360	359	-0,2	335	337	0,6	4.768	4.897	2,7
Cartagena	1.892	1.861	-1,6	1.602	1.561	-2,6	39.066	38.356	-1,8
Florencia	150	151	0,7	122	119	-2,7	1.677	1.611	-3,9
Ibagué	1.209	1.186	-1,9	1.134	1.076	-5,1	22.964	19.228	-16,3
Montería	186	75	-59,7	169	71	-57,9	3.424	1.300	-62,0
Neiva	680	672	-1,1	562	544	-3,2	6.763	6.474	-4,3
Pasto	499	503	0,8	478	469	-2,0	8.380	9.835	17,4
Popayán	663	655	-1,3	600	573	-4,6	9.209	10.045	9,1
Quibdó	182	193	6,2	103	91	-11,7	1.305	1.188	-8,9
Riohacha	72	72	-	28	28	-1,2	541	569	5,2
Santa Marta	886	891	0,5	736	724	-1,7	29.206	28.922	-1,0
Sincelejo	187	176	-6,0	139	145	4,6	2.415	2.316	-4,1
Tunja	521	521	-	457	478	4,7	5.634	6.284	11,5
Valledupar	284	354	24,6	130	144	10,8	1.521	2.111	38,8
Villavicencio	1.023	1.011	-1,1	964	954	-1,0	14.906	14.948	0,3

Fuente: DANE

¹ No incluye pasajeros transportados en buses alimentadores, porque son registrados globalmente por Transmilenio.

* Incluye Transmilenio, Megabús, Mio, Cable, Metrolínea y Metro.

^{Pr} Cifra preliminar.

□□□

**ANEXO 2. Movimiento de buses, según áreas metropolitanas y ciudades y nivel de servicio
IV trimestre (2009 - 2010)**

Áreas Metropolitanas y Ciudades	Promedio mensual de vehículos afiliados			Promedio diario de vehículos en servicio			Total pasajeros transportados Miles		
	2009	2010 ^{Pr}	Variación %	2009	2010 ^{Pr}	Variación %	2009	2010 ^{Pr}	Variación %
Total buses	14.053	13.396	-4,7	11.698	11.221	-4,1	281.834	267.898	-4,9
Armenia	70	78	11,4	65	78	20,0	823	1.106	34,4
Corriente	70	78	11,4	65	78	20,0	823	1.106	34,4
Cartagena	960	903	-6,0	807	748	-7,4	20.593	19.703	-4,3
Corriente	613	613	-0,1	502	494	-1,7	13.487	13.376	-0,8
Ejecutivo	73	73	-	62	63	1,6	1.532	1.574	2,8
Intermedio	224	194	-13,4	194	169	-12,9	4.663	4.133	-11,4
Superejecutivo	50	23	-54,0	49	22	-54,7	911	619	-32,0
Ibagué	10	7	-30,0	8	6	-25,0	149	117	-21,7
Corriente	4	1	-75,0	2	0	-100,0	46	0	-100,0
Ejecutivo	6	6	-	6	6	-	104	117	12,7
Montería	96	0	-100,0	85	0	-100,0	2.214	0	-100,0
Corriente	96	0	-100,0	85	0	-100,0	2.214	0	-100,0
Pasto	128	183	43,0	112	161	43,5	1.931	3.719	92,6
Corriente	128	183	43,0	112	161	43,5	1.931	3.719	92,6
Popayán	20	11	-45,0	17	8	-54,0	221	113	-48,8
Corriente	20	11	-45,0	17	8	-54,0	221	113	-48,8
Tunja	2	2	-	0	0	***	0	0	***
Corriente	2	2	-	0	0	***	0	0	***
Valledupar	3	6	100,0	0	3	***	0	78	***
Corriente	3	6	100,0	0	3	***	0	78	***
Villavicencio	15	15	-	2	2	-	32	32	-
Corriente	15	15	-	2	2	-	32	32	-
Área Metropolitana de Barranquilla	2.092	1.711	-18,2	1.822	1.580	-13,3	51.250	40.921	-20,2
Corriente	2.092	1.668	-20,3	1.822	1.538	-15,6	51.250	40.210	-21,5
Ejecutivo	0	43	***	0	42	***	0	712	***
Área Metropolitana de Bogotá	6.418	6.593	2,7	5.238	5.358	2,3	122.332	125.618	2,7
Corriente	6.418	6.593	2,7	5.238	5.358	2,3	122.332	125.618	2,7
Área Metropolitana de Bucaramanga	480	332	-30,8	455	317	-30,3	8.628	5.075	-41,2
Corriente	480	332	-30,8	455	317	-30,3	8.628	5.075	-41,2
Área Metropolitana de Cali	666	477	-28,4	447	299	-33,0	8.984	5.333	-40,6
Corriente	245	160	-34,6	95	26	-72,7	1.783	337	-81,1
Ejecutivo	421	317	-24,8	351	273	-22,2	7.201	4.996	-30,6
Área Metropolitana de Cúcuta	173	174	0,8	115	120	4,0	1.477	1.771	19,9
Corriente	173	174	0,8	115	120	4,0	1.477	1.771	19,9
Área Metropolitana de Medellín	2.776	2.766	-0,4	2.403	2.424	0,9	58.669	59.575	1,5
Corriente	2.776	2.766	-0,4	2.403	2.424	0,9	58.669	59.575	1,5
Área Metropolitana de Manizales	144	138	-4,6	121	117	-3,3	4.531	4.737	4,5
Corriente	144	119	-17,6	121	102	-16,2	4.531	4.235	-6,5
Ejecutivo	0	19	***	0	16	***	0	502	***

Fuente: DANE

*** Cálculo matemático indeterminado.

Pr Cifra preliminar.

□□□

**ANEXO 3. Movimiento de busetas, según áreas metropolitanas y ciudades y nivel de servicio
IV trimestre (2009 - 2010)**

Áreas Metropolitanas y Ciudades	Promedio mensual de vehículos afiliados			Promedio diario de vehículos en servicio			Total pasajeros transportados Miles		
	2009	2010 ^{pr}	Variación %	2009	2010 ^{pr}	Variación %	2009	2010 ^{pr}	Variación %
	Total busetas	13.933	13.041	-6,4	12.137	11.364	-6,4	264.364	244.628
Armenia	290	281	-3,0	270	259	-4,1	3.945	3.791	-3,9
Corriente	290	281	-3,0	270	259	-4,1	3.945	3.791	-3,9
Cartagena	845	878	4,0	721	742	2,9	16.905	17.078	1,0
Corriente	733	766	4,6	611	632	3,4	14.987	15.247	1,7
Ejecutiva	55	55	-	53	53	0,6	1.386	1.320	-4,8
Superejecutiva	57	57	-	57	57	-	531	511	-3,8
Florencia	91	93	2,2	78	75	-3,8	1.086	1.029	-5,3
Corriente	91	93	2,2	78	75	-3,8	1.086	1.029	-5,3
Ibagué	1.015	998	-1,7	951	925	-2,7	19.770	16.511	-16,5
Corriente	0	30	***	0	30	***	0	792	***
Ejecutiva	1.015	968	-4,7	951	896	-5,9	19.770	15.719	-20,5
Neiva	10	10	-	9	8	-3,8	24	61	153,0
Corriente	10	10	-	9	8	-3,8	24	61	153,0
Pasto	371	320	-13,7	366	308	-15,8	6.449	6.116	-5,2
Corriente	295	240	-18,6	290	229	-21,0	4.979	4.860	-2,4
Ejecutiva	76	80	5,3	76	79	3,9	1.470	1.256	-14,5
Popayán	184	187	2,0	180	181	0,2	2.673	2.931	9,6
Corriente	184	187	2,0	180	181	0,2	2.673	2.931	9,6
Quibdó	12	12	-	4	4	9,1	41	41	-
Corriente	2	2	-	2	2	20,0	8	8	-
Ejecutiva	10	10	-	2	2	-	32	32	-
Santa Marta	121	119	-1,6	119	117	-2,2	3.101	2.894	-6,7
Ejecutiva	118	116	-1,7	116	114	-2,3	3.059	2.854	-6,7
Superejecutiva	3	3	-	3	3	-	42	40	-4,4
Tunja	119	118	-0,6	90	100	10,7	1.485	1.403	-5,5
Corriente	119	118	-0,6	90	100	10,7	1.485	1.403	-5,5
Valledupar	5	25	400,0	0	5	***	0	70	***
Corriente	5	25	400,0	0	5	***	0	70	***
Villavicencio	442	460	4,2	429	443	3,3	7.171	7.124	-0,7
Corriente	442	460	4,2	429	443	3,3	7.171	7.124	-0,7
Área Metropolitana de Barranquilla	790	757	-4,2	744	724	-2,7	18.711	17.852	-4,6
Corriente	555	646	16,3	521	619	19,0	14.118	15.914	12,7
Ejecutiva	235	111	-52,6	223	104	-53,2	4.593	1.938	-57,8
Área Metropolitana de Bogotá	4.931	4.477	-9,2	3.947	3.547	-10,1	89.150	80.073	-10,2
Corriente	4.543	4.477	-1,5	3.682	3.547	-3,7	85.140	80.073	-6,0
Ejecutiva	322	0	-100,0	208	0	-100,0	3.549	0	-100,0
Superejecutiva	66	0	-100,0	57	0	-100,0	461	0	-100,0
Área Metropolitana de Bucaramanga	1.019	809	-20,6	999	798	-20,1	21.783	17.333	-20,4
Corriente	950	798	-15,9	935	787	-15,8	20.507	16.642	-18,8
Ejecutiva	69	11	-84,1	64	11	-83,3	1.276	691	-45,8
Área Metropolitana de Cúcuta	59	63	6,2	35	40	14,4	618	608	-1,6
Corriente	59	63	6,2	35	40	14,4	618	608	-1,6
Área Metropolitana de Medellín	1.110	1.099	-1,0	1.068	1.061	-0,7	21.027	21.609	2,8
Corriente	1.014	1.005	-0,9	979	972	-0,7	18.776	19.427	3,5
Ejecutiva	96	94	-1,7	89	89	0,4	2.251	2.182	-3,1
Área Metropolitana de Pereira	642	630	-1,8	583	589	1,0	15.359	15.241	-0,8
Corriente	642	630	-1,8	583	589	1,0	15.359	15.241	-0,8
Área Metropolitana de Cali	1.216	1.041	-14,4	972	884	-9,1	22.638	20.533	-9,3
Corriente	177	0	-100,0	109	0	-100,0	3.279	0	-100,0
Ejecutiva	1.039	1.041	0,2	863	884	2,4	19.359	20.533	6,1
Área Metropolitana de Manizales	662	662	0,1	571	554	-3,0	12.427	12.328	-0,8
Corriente	22	449	1939,4	20	370	1783,1	522	8.306	1491,5
Ejecutiva	640	213	-66,6	551	184	-66,7	11.905	4.023	-66,2

Fuente: DANE
 *** Cálculo matemático indeterminado.
 pr Cifra preliminar.

□□□

**ANEXO 4. Movimiento de microbuses - colectivos, según áreas metropolitanas y ciudades y nivel de servicio
IV trimestre (2009 – 2010)**

Áreas Metropolitanas y Ciudades	Promedio mensual de vehículos afiliados			Promedio diario de vehículos en servicio			Total pasajeros transportados		
	2009	2010 ^{pr}	Variación %	2009	2010 ^{pr}	Variación %	2009	2010 ^{pr}	Variación %
Total microbuses - colectivos	17.663	17.271	-2,2	14.653	14.298	-2,4	276.720	271.339	-1,9
Cartagena	87	80	-7,7	74	71	-4,0	1.567	1.575	0,5
Florencia	59	58	-1,7	44	44	-0,8	590	583	-1,3
Ibagué	184	181	-1,5	175	144	-17,4	3.044	2.600	-14,6
Montería	90	75	-16,7	83	71	-14,8	1.210	1.300	7,4
Neiva	670	662	-1,1	553	536	-3,2	6.739	6.413	-4,8
Popayán	459	456	-0,7	403	384	-4,6	6.315	7.000	10,9
Quibdó	170	181	6,7	99	87	-12,4	1.264	1.148	-9,2
Riohacha	72	72	-	28	28	-1,2	541	569	5,2
Santa Marta	765	771	0,8	617	607	-1,6	26.105	26.028	-0,3
Sincelejo	187	176	-6,0	139	145	4,6	2.415	2.316	-4,1
Tunja	400	401	0,2	367	378	3,2	4.149	4.881	17,7
Valledupar	276	323	17,0	130	136	4,6	1.521	1.963	29,1
Villavicencio	566	536	-5,4	532	509	-4,4	7.703	7.792	1,2
Área Metropolitana de Barranquilla	1.095	1.088	-0,6	961	941	-2,0	17.954	16.860	-6,1
Área Metropolitana de Bogotá	6.490	6.519	0,4	5.255	5.375	2,3	95.391	97.710	2,4
Área Metropolitana de Bucaramanga	427	306	-28,5	418	296	-29,3	8.614	5.796	-32,7
Área Metropolitana de Cali	2.144	1.875	-12,6	1.747	1.561	-10,6	39.254	34.679	-11,7
Área Metropolitana de Cúcuta	2.087	2.087	-	1.719	1.681	-2,2	26.482	25.681	-3,0
Área Metropolitana de Medellín	1.309	1.294	-1,2	1.202	1.188	-1,1	23.490	23.747	1,1
Área Metropolitana de Manizales	124	129	4,0	106	115	8,8	2.372	2.699	13,8

Fuente: DANE
Pr Cifra preliminar.

□□□

**ANEXO 5. Movimiento de Sistemas Integrados de Transporte Masivo, Metro y Cable, según áreas metropolitanas y ciudades y nivel de servicio
IV trimestre (2009 – 2010)**

Áreas Metropolitanas y Ciudades	Promedio mensual de vehículos afiliados			Promedio diario de vehículos en servicio			Total pasajeros transportados		
	2009	2010 ^{pr}	Variación %	2009	2010 ^{pr}	Variación %	2009	2010 ^{pr}	Variación %
Total SITM, Metro y Cable	2.182	2.548	16,8	1.989	2.415	21,4	172.297	191.970	11,4
Área Metropolitana de Bogotá	1.617	1.770	9,5	1.522	1.706	12,1	114.257	120.176	5,2
Alimentadores	502	516	2,7	467	487	4,4			
Troncal	1.115	1.254	12,5	1.055	1.219	15,5	114.257	120.176	5,2
Área Metropolitana de Cali	299	469	57,0	216	421	95,4	10.227	20.054	96,1
Alimentadores	102	131	28,0	87	117	35,4	1.439	2.662	85,0
Padrón*	116	235	103,5	69	213	209,7	1.130	5.196	359,7
Troncal	81	103	27,2	60	91	51,4	7.658	12.195	59,3
Área Metropolitana de Medellín	126	126	-	120	117	-2,5	38.711	42.297	9,3
Metro	126	126	-	120	117	-2,5	38.711	42.297	9,3
Área Metropolitana de Manizales	0	40	***	0	40	***	0	503	***
Cable	0	40	***	0	40	***	0	503	***
Área Metropolitana de Pereira	140	143	2,1	131	131	0,0	9.102	8.941	-1,8
Alimentadores	89	90	1,1	86	86	0,0	3.581	3.628	1,3
Troncal	51	53	3,9	45	45	0,0	5.521	5.313	-3,8
Área Metropolitana de Bucaramanga	0	132	***	0	125	***	0	5.459	***
Alimentadores	0	69	***	0	63	***	0	1.222	***
Padrón*	0	47	***	0	47	***	0	1.616	***
Troncal	0	16	***	0	15	***	0	2.620	***
Área Metropolitana de Barranquilla	0	88	***	0	69	***	0	2.232	***
Alimentadores	0	29	***	0	27	***	0	406	***
Troncal	0	59	***	0	43	***	0	1.826	***

Fuente: DANE

*** Cálculo matemático indeterminado.

* Bus que con una capacidad de 100 pasajeros, operará en los corredores troncales que no requieran articulados, utilizando los carriles centrales de forma preferencial sin una separación física del resto del flujo vehicular.

pr Cifra preliminar.



FICHA METODOLÓGICA

Objetivo: suministrar información estadística sobre el número de vehículos (parque automotor) y número de pasajeros movilizados, que facilite el análisis y la planeación del sector.

Tipo de investigación: censo en 8 áreas metropolitanas y 15 ciudades.

Universo: está compuesto por todas las empresas prestadoras del servicio de transporte urbano público de pasajeros legalmente constituidas, que operan en las 8 áreas metropolitanas y 15 ciudades principales del país.

Fuentes: empresas de transporte urbano de pasajeros legalmente constituidas.

Periodicidad de recolección: mensual.

Periodicidad de publicación: trimestral.

Cobertura: 8 áreas metropolitanas y 15 ciudades principales del país.

Método de recolección: por autodiligenciamiento. Cada empresa registra periódicamente la información solicitada en el cuestionario.

Mes de referencia: mes anterior a la fecha de recolección.

Variables: para cada tipo de vehículo y nivel de servicio se investiga: número de vehículos afiliados a la empresa, promedio diario de vehículos en servicio, número de viajes redondos en el mes, kilómetros recorridos en el mes, número de pasajeros transportados en el mes y tarifa (\$) diaria vigente en el mes

Geográfico: por áreas metropolitanas y ciudades.

Tipo de vehículo: buses, busetas, microbuses-colectivos y Metro.

Modalidad de servicio: corriente, ejecutivo, intermedio, superejecutivo, troncal, padrón y alimentador.

Preliminariedad: Un (1) año.

Indicadores: productividad mensual.

$$\text{Prod Mes} = \frac{\text{Promedio pasajeros transportados al mes}}{\text{Promedio diario de vehículos en servicio}}$$

Puede calcularse anual.

Impreso en la Dirección de Difusión, Mercadeo y Cultura Estadística
Departamento Administrativo Nacional de Estadística - DANE -
Bogotá, D.C. - Colombia – Marzo de 2011