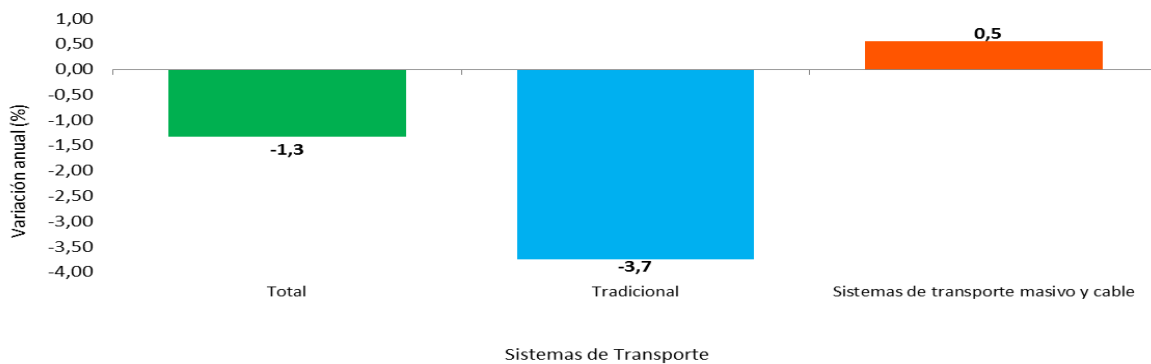


Encuesta de Transporte Urbano de Pasajeros (ETUP)

II trimestre de 2019^P

**Gráfico 1. Variación anual del número de pasajeros transportados
8 áreas metropolitanas y 15 ciudades
II trimestre de 2019 ^P**



Fuente: DANE, ETUP.

^P Cifra provisional

- Introducción
- Resultados generales
- Comportamiento en áreas metropolitanas
- Indicador de productividad
- Ficha metodológica
- Glosario

INTRODUCCIÓN

El Departamento Administrativo Nacional de Estadística –DANE–, viene realizando desde 1965, la Encuesta de Transporte Urbano de Pasajeros –ETUP–, con el fin de obtener información estadística relacionada con este medio de transporte público. Hasta el 2006 se desarrolló en 23 ciudades capitales analizando el transporte público municipal prestado en el perímetro urbano.

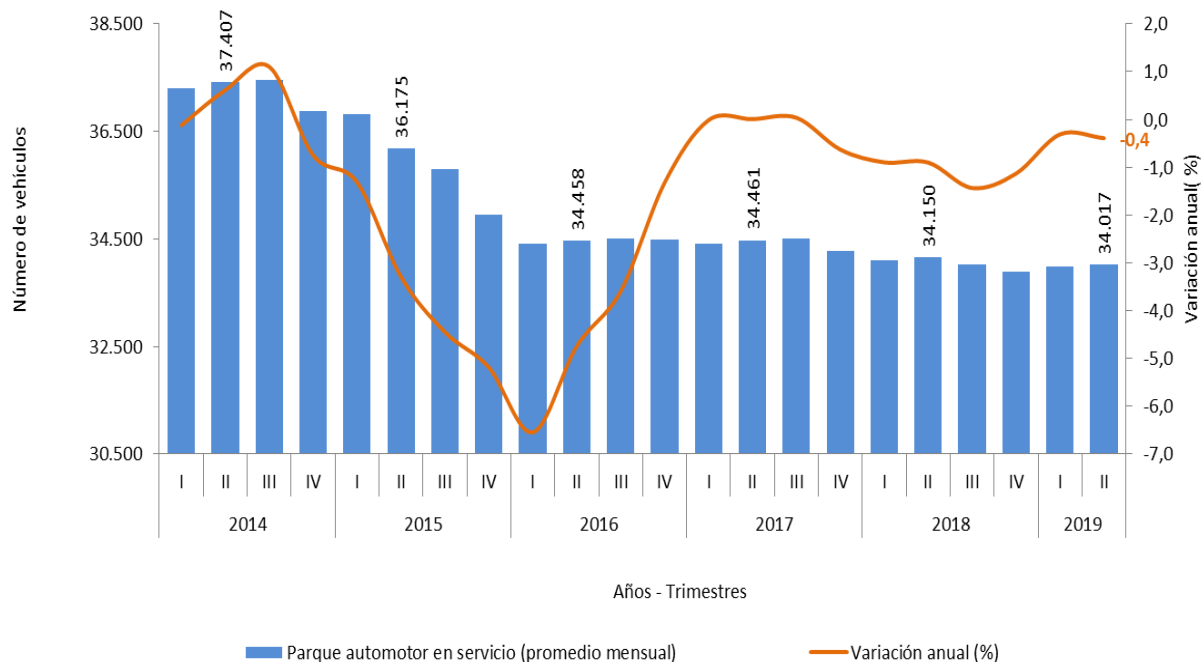
Actualmente la cobertura abarca 8 áreas metropolitanas (Barranquilla, Bogotá, Bucaramanga, Cali, Cúcuta, Manizales, Medellín, Pereira) y 15 ciudades del país. Mensualmente se recolecta y consolida información por tipo de vehículo y nivel de servicio; en lo referente al parque automotor se recoge información sobre viajes recorridos, kilómetros recorridos, pasajeros movilizados y tarifa diaria vigente.

Las variables principales de la encuesta son el parque automotor y el número de pasajeros transportados por las empresas legalmente constituidas, que prestan el servicio de transporte y que tienen asociado el pago de una tarifa cuyo valor es determinado por las autoridades competentes (Secretaría de Tránsito y Transporte) en cada uno de los municipios.

1. RESULTADOS GENERALES

Durante el segundo trimestre de 2019, abril - junio, el parque automotor para el transporte urbano de pasajeros en las áreas de cobertura contó en promedio con 34.017 vehículos en servicio por mes, lo que representó una disminución de 0,4% con respecto al mismo trimestre de 2018. Por su parte, se transportaron 938.998 miles de pasajeros, lo que significó una disminución de 1,3% en comparación con el segundo trimestre de 2018 (Gráfico 3, anexo 1).

Gráfico 2. Parque automotor en servicio (número de vehículos - variación anual)
8 áreas metropolitanas y 15 ciudades
2014 (I trimestre) – 2019^P (II trimestre)

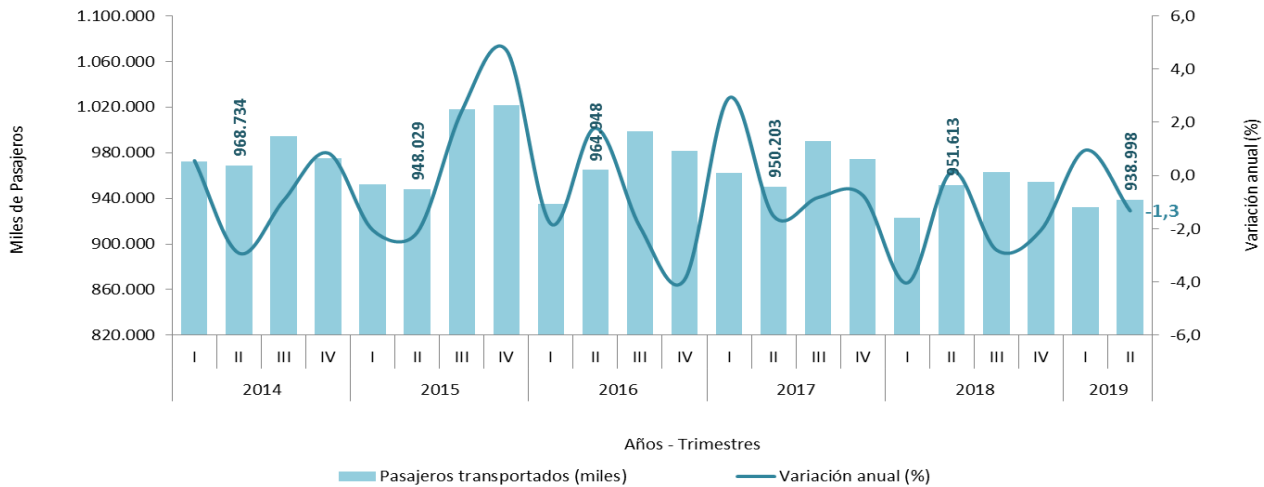


Fuente: DANE, ETUP.

^P Cifra provisional

Nota: La diferencia en el cálculo de las variables obedece al sistema de aproximación en el nivel de dígitos trabajados.

**Gráfico 3. Número de pasajeros transportados (miles de pasajeros - variación anual)
8 áreas metropolitanas y 15 ciudades
2014 (I trimestre) – 2019^P (II trimestre)**



Fuente: DANE, ETUP.

^P Cifra provisional

En el trimestre abril - junio de 2019, el 63,9% del parque automotor en servicio en el área de cobertura correspondió al transporte tradicional y 36,1% a los sistemas integrados de transporte masivo (SITM)¹.

En términos de utilización del servicio, 42,4% de los pasajeros se movilizaron en el sistema de transporte tradicional y 57,6% en los sistemas integrados de transporte masivo. La mayor participación del SITM en el total de pasajeros transportados la registró Bogotá con el 38,0% del total de los usuarios, seguido de Medellín con el 11,9% (Gráfico 4 y cuadro 1).

Nota: La diferencia en el cálculo de las variables obedece al sistema de aproximación en el nivel de dígitos trabajados.

¹ SITM de Bogotá, SITM de Medellín, MIO de Cali, Metrolínea de Bucaramanga, Transmetro de Barranquilla, Megabús de Pereira y el Cable de Manizales.

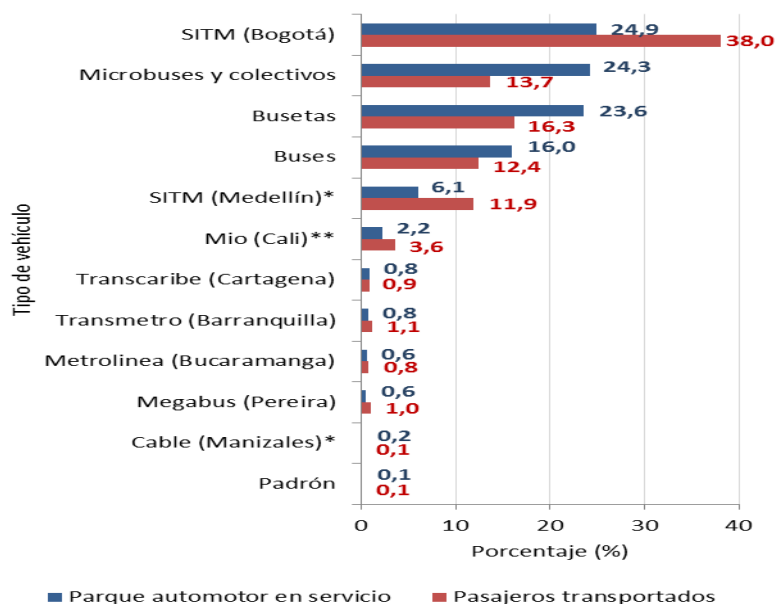
**Cuadro 1. Resultados de la Encuesta de Transporte Urbano de Pasajeros – ETUP
II trimestre (2018 - 2019)^P**

Tipo de Vehículo	Variables	II Trimestre 2018	II Trimestre 2019 ^P	Variación Porcentual Anual
Total	Promedio mensual de vehículos afiliados	39.229	38.991	-0,6
	Promedio mensual de vehículos en servicio	34.150	34.017	-0,4
	Total trimestre pasajeros transportados (Miles)	951.613	938.998	-1,3
Tradicional	Promedio mensual de vehículos afiliados	26.331	25.992	-1,3
	Promedio mensual de vehículos en servicio	22.166	21.750	-1,9
	Total trimestre pasajeros transportados (Miles)	413.992	398.493	-3,7
Masivo	Promedio mensual de vehículos afiliados	12.898	12.999	0,8
	Promedio mensual de vehículos en servicio	11.984	12.267	2,4
	Total trimestre pasajeros Transportados (Miles)	537.621	540.505	0,5

Fuente: DANE, ETUP.

^P Cifra provisional

**Gráfico 4. Distribución porcentual del parque automotor en servicio y pasajeros transportados
II trimestre de 2019^P**



Fuente: DANE, ETUP.

^P Cifra provisional

*Incluye SITM, metro, cable y tranvía.

** Incluye SITM y cable

Nota: La diferencia en el cálculo de las variables obedece al sistema de aproximación en el nivel de dígitos trabajados.

En el segundo trimestre de 2019, los sistemas integrados de transporte masivo que presentaron mayor crecimiento en el parque automotor en servicio fueron Cartagena y Pereira con 55,2% y 15,2% respectivamente. Por su parte, el total de pasajeros transportados presentó las mayores variaciones en el área Metropolitana de Cartagena y Barranquilla con 13,0% y 10,4% respectivamente frente al mismo trimestre de 2018 (Anexo 3.1).

En el segundo trimestre de 2019, en el transporte tradicional los microbuses y colectivos fueron el tipo de vehículo que registró la mayor disminución en el parque automotor en servicio (-4,5%) y en el número de pasajeros transportados (-6,5%), comparado con el mismo trimestre de 2018.

Nota: La diferencia en el cálculo de las variables obedece al sistema de aproximación en el nivel de dígitos trabajados.

2. COMPORTAMIENTO EN ÁREAS METROPOLITANAS

2.1 Transporte urbano área metropolitana de Bogotá²

2.1.1 Variación Anual

En el segundo trimestre de 2019, el SITM de Bogotá contó con un parque automotor en servicio de 8.454 vehículos en promedio mensual, con una variación de 0,2% con respecto al mismo trimestre de 2018. De igual forma, transportó 356.916 miles de pasajeros, correspondiente al 79,0% de los usuarios en el área metropolitana; comparado con el mismo trimestre del año anterior presentó una disminución de 0,1% en el número de pasajeros transportados por el sistema. El SITM troncal registró el mayor crecimiento en el número de pasajeros transportados (2,0%) (Anexo 3.1).

**Cuadro 2. Parque automotor y pasajeros en el A.M. de Bogotá
II trimestre (2018 - 2019) ^P**

Tipo de Vehículo	Promedio mensual de vehículos afiliados			Promedio mensual de vehículos en servicio			Total pasajeros transportados Miles		
	2018	2019 ^P	Variación %	2018	2019 ^P	Variación %	2018	2019 ^P	Variación %
Área Metropolitana de Bogotá	15.551	15.293	-1,7	14.110	13.927	-1,3	455.885	451.813	-0,9
SITM Alimentador	860	841	-2,2	818	796	-2,8	73.006	71.779	-1,7
SITM Padrón*	261	261	-0,1	249	252	1,3			
SITM Troncal	1.745	1.785	2,3	1.616	1.664	3,0	171.284	174.743	2,0
SITM Cable	***	163		***	160		***	1.750	
SITM Zonal y complementario**	5.923	5.629	-5,0	5.754	5.583	-3,0	112.822	108.643	-3,7
Buses	1.956	1.948	-0,4	1.627	1.624	-0,2	34.665	33.512	-3,3
Busetas	1.176	1.143	-2,8	929	886	-4,7	18.446	17.497	-5,1
Microbuses-Colectivos	3.630	3.524	-2,9	3.117	2.963	-4,9	45.661	43.888	-3,9

Fuente: DANE, ETUP.

^P Cifra provisional

* Los pasajeros movilizados en padrón no se desagregan debido a que por efecto de la operación del sistema se encuentran contabilizados en troncal.

** Los pasajeros transportados se contabilizan cada vez que el usuario ingresa al sistema usando la tarjeta, por lo tanto, el número de pasajeros incluye transbordos.

*** No hay información disponible

Nota: La diferencia en el cálculo de las variables obedece al sistema de aproximación en el nivel de dígitos trabajados.

² Área Metropolitana de Bogotá: Bogotá y los municipios de Cundinamarca (Cajicá, Cota, Chía, Funza, Gachancipá, Madrid, Mosquera, Sibate, Soacha, Tabio, Tenjo, Tocancipá y Zipaquirá)

2.1.2 Variación Año Corrido

En el periodo enero - junio 2019, el SITM de Bogotá contó con un parque automotor en servicio de 8.517 vehículos en promedio por mes, con un incremento de 0,9%.

El transporte masivo movilizó 711.414 miles de pasajeros, el 78,9% de los usuarios del área metropolitana esto equivale a un incremento de 1,7% en el número de pasajeros, con respecto al mismo periodo de 2018 (Anexo 3.2).

**Cuadro 3. Parque automotor y pasajeros en el A.M. de Bogotá
Año corrido a junio (2018 - 2019) ^p**

Tipo de Vehículo	Promedio mensual de vehículos afiliados			Promedio mensual de vehículos en servicio			Total pasajeros transportados Miles		
	2018	2019 ^p	Variación %	2018	2019 ^p	Variación %	2018	2019 ^p	Variación %
Área Metropolitana de Bogotá	15.599	15.333	-1,7	14.126	13.986	-1,0	897.045	901.274	0,5
SITM Alimentador	864	831	-3,8	826	802	-2,8	141.632	144.062	1,7
SITM Padrón*	261	261	-0,1	254	256	0,5			
SITM Troncal	1.744	1.787	2,4	1.628	1.677	3,0	335.000	345.226	3,1
SITM Cable	***	163		***	160		***	3.507	
SITM Zonal y complementario**	5.967	5.653	-5,3	5.732	5.622	-1,9	223.013	218.618	-2,0
Buses	1.960	1.952	-0,4	1.629	1.625	-0,2	69.293	67.125	-3,1
Busetas	1.175	1.151	-2,1	931	889	-4,6	36.522	34.892	-4,5
Microbuses-Colectivos	3.628	3.536	-2,5	3.126	2.955	-5,5	91.586	87.843	-4,1

Fuente: DANE, ETUP.

^p Cifra provisional

* Los pasajeros movilizados en padrón no se desagregan debido a que por efecto de la operación del sistema se encuentran contabilizados en troncal.

** Los pasajeros transportados se contabilizan cada vez que el usuario ingresa al sistema usando la tarjeta, por lo tanto, el número de pasajeros incluye transbordos.

Nota: La diferencia en el cálculo de las variables obedece al sistema de aproximación en el nivel de dígitos trabajados.

2.1.3 Variación doce meses

En los últimos doce meses, el SITM de Bogotá contó con un parque automotor en servicio de 8.478 vehículos en promedio por mes, con un incremento de 0,3% con respecto al mismo periodo 2018, y transportó 1.430.788 miles de pasajeros, correspondiente al 78,8% de los usuarios en el área metropolitana (Anexo 3.3).

Cuadro 4. Parque automotor y pasajeros en el A.M. de Bogotá Acumulado doce meses a junio (2018 - 2019) ^P

Tipo de Vehículo	Promedio mensual de vehículos afiliados			Promedio mensual de vehículos en servicio			Total pasajeros transportados Miles		
	2018	2019 ^P	Variación %	2018	2019 ^P	Variación %	2018	2019 ^P	Variación %
Área Metropolitana de Bogotá	15.772	15.385	-2,5	14.212	13.995	-1,5	1.854.674	1.816.841	-2,0
SITM Alimentador	868	836	-3,6	829	801	-3,4	290.780	292.278	0,5
SITM Padrón*	262	261	-0,3	257	257	0,1			
SITM Troncal	1.744	1.782	2,1	1.634	1.671	2,3	689.245	691.464	0,3
SITM Cable	***	95		***	93		***	3.570	
SITM Zonal y complementario**	6.092	5.727	-6,0	5.730	5.656	-1,3	463.763	443.476	-4,4
Buses	1.970	1.958	-0,7	1.640	1.628	-0,7	142.555	136.624	-4,2
Busetas	1.178	1.165	-1,0	935	900	-3,8	76.448	70.418	-7,9
Microbuses-Colectivos	3.658	3.562	-2,6	3.187	2.990	-6,2	191.884	179.011	-6,7

Fuente: DANE, ETUP.

^P Cifra provisional

* Los pasajeros movilizados en padrón no se desagregan debido a que por efecto de la operación del sistema se encuentran contabilizados en troncal.

** Los pasajeros transportados se contabilizan cada vez que el usuario ingresa al sistema usando la tarjeta, por lo tanto, el número de pasajeros incluye transbordos.

*** No hay información disponible

Nota: La diferencia en el cálculo de las variables obedece al sistema de aproximación en el nivel de dígitos trabajados.

2.2 Transporte urbano área metropolitana de Pereira³

2.2.1. Variación anual

En el segundo trimestre de 2019, el Sistema Megabús del área metropolitana de Pereira, contó con un promedio mensual de 190 vehículos en servicio, presentando un incremento de 15,2% con respecto al mismo trimestre de 2018. De igual forma, transportó 9.706 miles de pasajeros, equivalentes al 53,2% de los usuarios movilizados en el área metropolitana, lo que significó un incremento de 4,1% en el número de pasajeros transportados (Anexo 3.1).

Los buses troncales en servicio transportaron 5.101 miles de usuarios, correspondientes al 28,0% del total de pasajeros movilizados en el área metropolitana. Por su parte, los buses alimentadores en servicio presentaron el mayor incremento en el número de pasajeros transportados 8,0% (Anexo 3.1).

**Cuadro 5. Parque automotor y pasajeros en el A.M. de Pereira
II trimestre (2018 - 2019) ^P**

Tipo de Vehículo	Promedio mensual de vehículos afiliados			Promedio mensual de vehículos en servicio			Total pasajeros transportados Miles		
	2018	2019 ^P	Variación %	2018	2019 ^P	Variación %	2018	2019 ^P	Variación %
Área Metropolitana de Pereira	816	834	2,2	676	684	1,2	17.859	18.235	2,1
SITM Alimentador	144	163	13,2	130	149	14,6	4.264	4.605	8,0
SITM Troncal	37	47	27,0	35	41	17,1	5.056	5.101	0,9
Busetas	635	624	-1,8	511	494	-3,3	8.539	8.529	-0,1

Fuente: DANE, ETUP.

^P Cifra provisional

Nota: La diferencia en el cálculo de las variables obedece al sistema de aproximación en el nivel de dígitos trabajados.

³ Los municipios que componen esta área metropolitana son: Dosquebradas y Pereira. El sistema integrado de transporte masivo de la ciudad de Pereira, Megabús, cuenta con tres rutas troncales. Adicionalmente, tiene tres servicios de buses alimentadores.

2.2.2. Variación año corrido

En el periodo enero - junio 2019, el sistema de transporte urbano Megabús en el área metropolitana de Pereira, contó con un parque automotor en servicio de 191 vehículos en promedio cada mes, aumentando 15,8% con respecto al período enero - junio 2018. De igual forma, transportó 19.168 miles de pasajeros, lo que equivale al 52,9% de los usuarios en el área metropolitana. Comparado con el mismo periodo del año anterior presentó un incremento de 5,0% en el número de pasajeros transportados por el sistema (Anexo 3.2).

**Cuadro 6. Parque automotor y pasajeros en el A.M. de Pereira
Año corrido a junio (2018 - 2019) ^P**

Tipo de Vehículo	Promedio mensual de vehículos afiliados			Promedio mensual de vehículos en servicio			Total pasajeros transportados Miles		
	2018	2019 ^P	Variación %	2018	2019 ^P	Variación %	2018	2019 ^P	Variación %
Área Metropolitana de Pereira	818	835	2,0	675	682	1,0	35.376	36.201	2,3
SITM Alimentador	144	163	13,2	130	149	14,6	8.333	9.071	8,9
SITM Troncal	37	47	27,0	35	42	20,0	9.929	10.097	1,7
Busetas	637	625	-2,0	510	491	-3,7	17.114	17.033	-0,5

Fuente: DANE, ETUP.

^P Cifra provisional

2.2.3. Variación doce meses

Durante los últimos doce meses a junio de 2019, el sistema de transporte urbano Megabús en el área metropolitana de Pereira, contó con un parque automotor en servicio de 179 vehículos en promedio cada mes, aumentando 9,3% con respecto con los últimos doce meses a junio de 2018. De igual forma, transportó 38.390 miles de pasajeros, lo que equivale al 52,8% de los usuarios en el área metropolitana. (Anexo 3.3).

**Cuadro 7. Parque automotor y pasajeros en el A.M. de Pereira
Acumulado doce meses a junio (2018 - 2019) ^P**

Tipo de Vehículo	Promedio mensual de vehículos afiliados			Promedio mensual de vehículos en servicio			Total pasajeros transportados Miles		
	2018	2019 ^P	Variación %	2018	2019 ^P	Variación %	2018	2019 ^P	Variación %
Área Metropolitana de Pereira	816	821	0,6	687	674	-1,8	74.908	72.703	-2,9
SITM Alimentador	137	154	12,4	129	140	9,1	16.937	17.926	5,8
SITM Troncal	39	42	7,7	35	39	10,0	20.079	20.464	1,9
Busetas	640	625	-2,3	523	495	-5,3	37.892	34.313	-9,4

Fuente: DANE, ETUP.

^P Cifra provisional

Nota: La diferencia en el cálculo de las variables obedece al sistema de aproximación en el nivel de dígitos trabajados.

2.3. Transporte urbano área metropolitana de Cali⁴

2.3.1. Variación anual

En el segundo trimestre de 2019, abril - junio, el sistema de transporte masivo MIO* contó con un parque automotor en servicio de 755 vehículos en promedio por mes, 1,9% más que en abril - junio 2018. De igual forma, el sistema transportó 33.951 miles de pasajeros, equivalentes al 72,6% de los usuarios en el área metropolitana. Comparado con el segundo trimestre de 2018, se presentó una disminución de 4,9% en el número de pasajeros transportados por el sistema (Anexo 3.1).

Los buses troncales transportaron 19.771 miles de pasajeros, correspondiente al 42,3% del total de pasajeros movilizados en el área metropolitana, lo que significó una disminución de 3,5% en el número de usuarios transportados en este tipo de vehículo.

**Cuadro 8. Parque automotor y pasajeros en el A.M. de Cali
II trimestre (2018 - 2019)^P**

Tipo de Vehículo	Promedio mensual de vehículos afiliados			Promedio mensual de vehículos en servicio			Total pasajeros transportados Miles		
	2018	2019 ^P	Variación %	2018	2019 ^P	Variación %	2018	2019 ^P	Variación %
Área Metropolitana de Cali	1.989	1.982	-0,3	1.433	1.397	-2,5	50.132	46.795	-6,7
SITM Alimentador	192	197	2,6	137	140	2,2	5.410	5.116	-5,4
SITM Padrón y Complem. naranja*	524	523	-0,1	408	415	1,7	9.246	8.549	-7,5
SITM Troncal	200	200	0,0	146	150	3,0	20.495	19.771	-3,5
SITM Cable	60	60	0,0	50	50	0,0	537	514	-4,2
Busetas	327	320	-2,1	265	242	-8,4	5.924	4.948	-16,5
Microbuses-Colectivos	686	682	-0,6	428	400	-6,5	8.521	7.896	-7,3

Fuente: DANE, ETUP.

* Corresponde a los vehículos afiliados, en servicio y a los pasajeros movilizados en padrones y complementarios naranja, ya que por la dinámica del sistema no es posible desagregar esta información. Se aclara que desde el mes de junio de 2014, los vehículos complementarios naranja que hacían parte del SITM y operaban gratuitamente fueron retirados por culminación del contrato con la entidad.

^P Cifra provisional

Nota: La diferencia en el cálculo de las variables obedece al sistema de aproximación en el nivel de dígitos trabajados.

⁴ Los municipios que componen esta área metropolitana son: Cali, Jamundí, Palmira y Yumbo.

* Contempla el MIO cable

2.3.2. Variación año corrido

En el periodo enero - junio 2019, el sistema de transporte masivo MIO* contó con un promedio mensual de 743 vehículos en servicio, presentando una disminución de 0,5% con respecto al período enero-junio 2018. De igual forma, transportó 67.513 miles de pasajeros, equivalentes al 72,1% de los usuarios movilizados en el área metropolitana, lo que significó una disminución de 4,2% en el número de pasajeros transportados (Anexo 3.2).

Cuadro 9. Parque automotor y pasajeros en el A.M. de Cali
Año corrido a junio (2018 - 2019) ^P

Tipo de Vehículo	Promedio mensual de vehículos afiliados			Promedio mensual de vehículos en servicio			Total pasajeros transportados Miles		
	2018	2019 ^P	Variación %	2018	2019 ^P	Variación %	2018	2019 ^P	Variación %
Área Metropolitana de Cali	1.983	1.984	0,1	1.410	1.392	-1,3	97.921	93.607	-4,4
SITM Alimentador	192	196	2,1	137	137	-0,4	10.725	10.175	-5,1
SITM Padrón y Complem. naranja*	524	524	-0,1	414	409	-1,3	18.340	17.096	-6,8
SITM Troncal	200	200	0,0	146	148	1,6	40.347	39.204	-2,8
SITM Cable	60	60	0,0	50	50	0,0	1.095	1.038	-5,2
Busetas	323	322	-0,3	253	248	-2,0	11.367	10.342	-9,0
Microbuses-Colectivos	685	683	-0,3	410	401	-2,3	16.048	15.751	-1,8

Fuente: DANE, ETUP.

* Corresponde a los vehículos afiliados, en servicio y a los pasajeros movilizados en padrones y complementarios naranja, ya que por la dinámica del sistema no es posible desagregar esta información. Se aclara que desde el mes de junio de 2014, los vehículos complementarios naranja que hacían parte del SITM y operaban gratuitamente fueron retirados por culminación del contrato con la entidad.

^P Cifra provisional

Nota: La diferencia en el cálculo de las variables obedece al sistema de aproximación en el nivel de dígitos trabajados.

2.3.3. Variación doce meses

Durante julio de 2018 a junio de 2019, el sistema de transporte masivo MIO* contó con un promedio mensual de 732 vehículos en servicio, presentando una disminución de 4,1% con respecto al periodo julio 2017 – junio de 2018. De igual forma, transportó 138.296 miles de pasajeros, equivalentes al 71,7% de los usuarios movilizados en el área metropolitana, lo que significó una disminución de 4,7% en el número de pasajeros transportados (Anexo 3.3).

**Cuadro 10. Parque automotor y pasajeros en el A.M. de Cali
Acumulado doce meses a junio (2018 - 2019) ^P**

Tipo de Vehículo	Promedio mensual de vehículos afiliados			Promedio mensual de vehículos en servicio			Total pasajeros transportados Miles		
	2018	2019 ^P	Variación %	2018	2019 ^P	Variación %	2018	2019 ^P	Variación %
Área Metropolitana de Cali	1.976	1.989	0,7	1.403	1.397	-0,5	197.626	192.754	-2,5
SITM Alimentador	192	194	1,3	139	134	-3,9	22.483	20.840	-7,3
SITM Padrón y Complem. naranja*	524	524	0,0	423	403	-4,7	37.256	34.950	-6,2
SITM Troncal	200	200	0,0	152	145	-4,1	83.028	80.363	-3,2
SITM Cable	60	60	0,0	50	50	0,0	2.290	2.143	-6,4
Busetas	320	326	2,0	247	257	4,0	22.392	22.138	-1,1
Microbuses-Colectivos	680	685	0,7	393	408	3,8	30.178	32.320	7,1

Fuente: DANE, ETUP.

* Corresponde a los vehículos afiliados, en servicio y a los pasajeros movilizados en padrones y complementarios naranja, ya que por la dinámica del sistema no es posible desagregar esta información. Se aclara que desde el mes de junio de 2014, los vehículos complementarios naranja que hacían parte del SITM y operaban gratuitamente fueron retirados por culminación del contrato con la entidad.

^P Cifra provisional

Nota: La diferencia en el cálculo de las variables obedece al sistema de aproximación en el nivel de dígitos trabajados.

2.4. Transporte urbano área metropolitana de Medellín⁵

2.4.1. Variación anual

En el segundo trimestre de 2019, el Sistema Integrado de Transporte del Valle de Aburrá (SITVA), que comprende el SITM, el metro, el cable y el tranvía de Ayacucho, contó con un promedio mensual de 2.073 vehículos en servicio, presentando un incremento de 5,2% con respecto al mismo trimestre de 2018. De igual forma, transportó 112.132 miles de pasajeros, equivalentes al 63,9% de los usuarios movilizados en el área metropolitana, lo que significó un incremento de 3,2% en el número de pasajeros transportados (Anexo 3.1).

En este trimestre, los vagones en servicio del Metro transportaron el 31,3% del total de pasajeros movilizados en el área.

**Cuadro 11. Parque automotor y pasajeros en el A.M. de Medellín
II trimestre (2018 - 2019) ^P**

Tipo de Vehículo	Promedio mensual de vehículos afiliados			Promedio mensual de vehículos en servicio			Total pasajeros transportados Miles		
	2018	2019 ^P	Variación %	2018	2019 ^P	Variación %	2018	2019 ^P	Variación %
Área Metropolitana de Medellín	5.703	5.818	2,0	5.148	5.287	2,7	173.435	175.478	1,2
Metro*	236	240	1,7	186	186	0,0	55.020	54.923	-0,2
SITM	1.618	1.651	2,1	1.505	1.566	4,1	47.952	51.162	6,7
Cable*	313	364	16,3	270	311	15,3	3.572	3.616	1,2
Tranvía de Ayacucho	12	12	0,0	9	10	11,1	2.140	2.432	13,6
Buses	1.477	1.573	6,5	1.254	1.365	8,8	26.990	28.356	5,1
Busetas	1.179	1.175	-0,3	1.112	1.099	-1,2	23.566	22.778	-3,3
Microbuses-Colectivos	822	756	-8,0	768	705	-8,2	13.475	11.427	-15,2
Padrón	45	47	2,9	44	45	1,5	721	785	8,8

Fuente: DANE, ETUP.

p Cifra provisional

* Para el Cable los vehículos en servicio hacen referencia a las góndolas en uso y para el Metro a los vagones.

Nota: La diferencia en el cálculo de las variables obedece al sistema de aproximación en el nivel de dígitos trabajados.

⁵ Los municipios que componen esta área metropolitana son: Barbosa, Bello, Caldas, Copacabana, Envigado, Girardota, Itagüí, La Estrella, Medellín y Sabaneta.

2.4.2. Variación año corrido

En el periodo enero-junio 2019, el Sistema Metro de Medellín contó con un promedio mensual de 2.035 vehículos en servicio, presentando un incremento de 4,2% con respecto al mismo período de 2018. De igual forma, transportó 222.439 miles de pasajeros, equivalentes al 63,8% de los usuarios movilizados en el área metropolitana, lo que significó un incremento de 4,2% en el número de pasajeros transportados (Anexo 3.2).

Cuadro 12. Parque automotor y pasajeros en el A.M. de Medellín
Año corrido a junio (2018 - 2019) ^P

Tipo de Vehículo	Promedio mensual de vehículos afiliados			Promedio mensual de vehículos en servicio			Total pasajeros transportados Miles		
	2018	2019 ^P	Variación %	2018	2019 ^P	Variación %	2018	2019 ^P	Variación %
Área Metropolitana de Medellín	5.680	5.783	1,8	5.139	5.239	1,9	341.239	348.446	2,1
Metro*	231	240	4,1	186	186	0,0	108.026	109.129	1,0
SITM	1.609	1.642	2,1	1.489	1.547	3,9	94.166	101.184	7,5
Cable*	313	339	8,1	269	293	8,7	7.199	7.335	1,9
Tranvía de Ayacucho	12	12	0,0	9	10	5,6	4.158	4.792	15,2
Buses	1.449	1.567	8,2	1.235	1.356	9,8	52.826	56.210	6,4
Busetas	1.191	1.175	-1,4	1.128	1.096	-2,9	46.517	45.320	-2,6
Microbuses-Colectivos	832	762	-8,4	780	706	-9,4	26.953	22.925	-14,9
Padrón	44	47	6,5	43	45	5,4	1.393	1.552	11,5

Fuente: DANE, ETUP.

^P Cifra provisional

* Para el Cable los vehículos en servicio hacen referencia a las góndolas en uso y para el Metro a los vagones.

2.4.3. Variación doce meses

De julio de 2018 a junio de 2019, el SITVA de Medellín contó con un promedio mensual de 2.006 vehículos en servicio, presentando un incremento de 4,5% con respecto al periodo de julio de 2017 a junio de 2018. De igual forma, transportó 446.707 miles de pasajeros, equivalentes al 63,5% de los usuarios movilizados en el área metropolitana, lo que significó un incremento de 4,5% en el número de pasajeros transportados (Anexo 3.3).

Nota: La diferencia en el cálculo de las variables obedece al sistema de aproximación en el nivel de dígitos trabajados.

En los últimos doce meses a junio de 2019, los vagones en servicio del Metro transportaron el 31,7% del total de pasajeros movilizados en el área. El Metro también registró un aumento en el promedio mensual de vehículos (vagones) en servicio de 0,5% y un incremento en el número de pasajeros transportados de 3,7%.

**Cuadro 13. Parque automotor y pasajeros en el A.M. de Medellín
Acumulado doce meses a junio (2018 - 2019) ^P**

Tipo de Vehículo	Promedio mensual de vehículos afiliados			Promedio mensual de vehículos en servicio			Total pasajeros transportados Miles		
	2018	2019 ^P	Variación %	2018	2019 ^P	Variación %	2018	2019 ^P	Variación %
Área Metropolitana de Medellín	5.639	5.750	2,0	5.101	5.197	1,9	685.142	703.388	2,7
Metro*	222	240	8,4	185	186	0,5	215.081	223.014	3,7
SITM	1.580	1.628	3,0	1.457	1.530	5,0	190.051	199.545	5,0
Cable*	313	326	4,1	269	282	4,8	14.494	14.665	1,2
Tranvía de Ayacucho	12	12	0,0	9	9	2,8	7.978	9.483	18,9
Buses	1.400	1.549	10,6	1.195	1.333	11,5	101.329	112.043	10,6
Busetas	1.222	1.173	-4,0	1.152	1.093	-5,1	97.665	92.450	-5,3
Microbuses-Colectivos	848	775	-8,6	793	719	-9,3	55.925	49.113	-12,2
Padrón	43	47	9,4	41	45	9,5	2.619	3.076	17,5

Fuente: DANE, ETUP.

^p Cifra provisional

* Para el Cable los vehículos en servicio hacen referencia a las góndolas en uso y para el Metro a los vagones.

Nota: La diferencia en el cálculo de las variables obedece al sistema de aproximación en el nivel de dígitos trabajados.

2.5. Transporte urbano área metropolitana de Manizales⁶

2.5.1. Variación anual

En el segundo trimestre de 2019, el sistema de cable aéreo de Manizales prestó el servicio con 53 góndolas en promedio cada mes. De igual forma, transportó 703 mil pasajeros, lo que equivale al 4,4% de los usuarios en el área metropolitana. Comparado con el segundo trimestre del 2018 presentó una disminución de 1,0% en el número de pasajeros transportados por el sistema (Anexo 3.1).

Cuadro 14. Parque automotor y pasajeros en el A.M. de Manizales II trimestre (2018 - 2019) ^P

Tipo de Vehículo	Promedio mensual de vehículos afiliados			Promedio mensual de vehículos en servicio			Total pasajeros transportados Miles		
	2018	2019 ^P	Variación %	2018	2019 ^P	Variación %	2018	2019 ^P	Variación %
Área Metropolitana de Manizales	1.013	1.030	1,6	890	900	1,1	16.228	15.805	-2,6
Cable	57	57	0,0	53	53	0,0	696	703	1,0
Buses	159	165	3,8	144	151	4,6	3.098	2.989	-3,5
Busetas	620	624	0,6	535	531	-0,7	9.723	9.423	-3,1
Microbuses-Colectivos	177	184	4,0	158	165	4,2	2.711	2.691	-0,8

Fuente: DANE, ETUP.

^P Cifra provisional

2.5.2. Variación año corrido

En el periodo enero-junio 2019, el sistema de cable aéreo de Manizales prestó el servicio con 53 góndolas en promedio cada mes. De igual forma, transportó 1.440 miles de pasajeros, lo que equivale al 4,5% de los usuarios en el área metropolitana. Comparado con el periodo enero-junio 2018 presentó una disminución de 8,6% el número de pasajeros transportados por el sistema (Anexo 3.2).

Nota: La diferencia en el cálculo de las variables obedece al sistema de aproximación en el nivel de dígitos trabajados.

⁶ Los municipios que componen esta área metropolitana son: Chinchiná y Manizales.

**Cuadro 15. Parque automotor y pasajeros en el A.M. de Manizales
Año corrido a junio (2018 - 2019) ^P**

Tipo de Vehículo	Promedio mensual de vehículos afiliados			Promedio mensual de vehículos en servicio			Total pasajeros transportados Miles		
	2018	2019 ^P	Variación %	2018	2019 ^P	Variación %	2018	2019 ^P	Variación %
Área Metropolitana de Manizales	1.014	1.029	1,4	889	900	1,2	32.538	31.661	-2,7
Cable	57	57	0,0	53	53	0,6	1.576	1.440	-8,6
Buses	159	165	3,8	146	150	3,3	6.225	6.002	-3,6
Busetas	621	624	0,4	533	533	-0,1	19.279	18.933	-1,8
Microbuses-Colectivos	177	183	3,4	158	163	3,5	5.458	5.285	-3,2

Fuente: DANE, ETUP.

^P Cifra provisional

2.5.3. Variación doce meses

De julio de 2018 a junio de 2019, el sistema de cable aéreo de Manizales prestó el servicio con 53 góndolas en promedio cada mes. De igual forma, transportó 3.011 miles de pasajeros, lo que equivale al 4,7% de los usuarios en el área metropolitana. Comparado con el periodo julio 2017 a junio 2018 presentó una disminución de 6,4% el número de pasajeros transportados por el sistema (Anexo 3.3).

**Cuadro 16. Parque automotor y pasajeros en el A.M. de Manizales
Acumulado doce meses a junio (2018 - 2019) ^P**

Tipo de Vehículo	Promedio mensual de vehículos afiliados			Promedio mensual de vehículos en servicio			Total pasajeros transportados Miles		
	2018	2019 ^P	Variación %	2018	2019 ^P	Variación %	2018	2019 ^P	Variación %
Área Metropolitana de Manizales	1.016	1.019	0,4	888	888	0,1	65.467	63.931	-2,3
Cable	57	57	0,0	53	53	0,0	3.218	3.011	-6,4
Buses	160	163	1,7	147	146	-0,6	12.403	12.033	-3,0
Busetas	624	621	-0,4	533	531	-0,3	38.961	38.388	-1,5
Microbuses-Colectivos	175	178	1,8	156	159	2,2	10.884	10.498	-3,5

Fuente: DANE, ETUP.

^P Cifra provisional

Nota: La diferencia en el cálculo de las variables obedece al sistema de aproximación en el nivel de dígitos trabajados.

2.6. Transporte urbano área metropolitana de Bucaramanga⁷

2.6.1. Variación anual

En el segundo trimestre de 2019, el sistema de transporte masivo Metrolínea contó con un promedio mensual de 200 vehículos en servicio, presentando un aumento de 1,9% con respecto al mismo trimestre de 2018. De igual forma, transportó 7.594 miles de pasajeros, equivalentes al 38,5% de los usuarios movilizados en el área metropolitana, lo que significó una disminución de 12,0% en el número de pasajeros transportados con respecto al segundo trimestre de 2018 (Anexo 3.1).

Los buses padrones en servicio transportaron 2.719 miles de usuarios, correspondientes al 13,8% del total de pasajeros movilizados en el área, lo que significó una reducción de 16,0%, frente al segundo trimestre de 2018.

Los buses alimentadores movilizaron 2.005 miles de pasajeros, que representan el 10,2% del total de usuarios, lo que significó una disminución de 6,7% frente al mismo periodo del año anterior. Los buses troncales presentaron una reducción en el número de pasajeros transportados de 11,6%.

Cuadro 17. Parque automotor y pasajeros en el A.M. de Bucaramanga II trimestre (2018 – 2019)^P

Tipo de Vehículo	Promedio mensual de vehículos afiliados			Promedio mensual de vehículos en servicio			Total pasajeros transportados Miles		
	2018	2019 ^P	Variación %	2018	2019 ^P	Variación %	2018	2019 ^P	Variación %
Área Metropolitana de Bucaramanga	1.318	1.304	-1,0	1.241	1.242	0,1	22.297	19.742	-11,5
SITM Alimentador	106	106	0,0	88	89	0,4	2.148	2.005	-6,7
SITM Padrón	101	101	0,0	89	91	2,2	3.237	2.719	-16,0
SITM Troncal	29	29	0,0	19	20	7,1	3.248	2.870	-11,6
Buses	65	58	-10,8	56	56	0,0	772	700	-9,3
Busetas	737	732	-0,7	714	715	0,1	8.645	7.317	-15,4
Microbuses-Colectivos	280	279	-0,5	275	271	-1,3	4.246	4.131	-2,7

Fuente: DANE, ETUP.

^P Cifra provisional

Nota: La diferencia en el cálculo de las variables obedece al sistema de aproximación en el nivel de dígitos trabajados.

⁷ Los municipios que componen el área metropolitana son: Bucaramanga, Floridablanca, Girón y Piedecuesta.

2.6.2. Variación año corrido

En el periodo enero-junio 2019, el sistema de transporte masivo Metrolínea contó con un promedio mensual de 193 vehículos en servicio. De igual forma, transportó 15.546 miles de pasajeros, equivalentes al 38,9% de los usuarios movilizados en el área metropolitana, lo que significó una disminución de 7,3% en el número de pasajeros transportados con respecto al mismo periodo 2018 (Anexo 3.2).

Cuadro 18. Parque automotor y pasajeros en el A.M. de Bucaramanga
Año corrido a junio (2018 - 2019) ^P

Tipo de Vehículo	Promedio mensual de vehículos afiliados			Promedio mensual de vehículos en servicio			Total pasajeros transportados Miles		
	2018	2019 ^P	Variación %	2018	2019 ^P	Variación %	2018	2019 ^P	Variación %
Área Metropolitana de Bucaramanga	1.317	1.306	-0,9	1.234	1.235	0,1	43.628	39.931	-8,5
SITM Alimentador	106	106	0,0	87	86	-1,3	4.171	3.923	-5,9
SITM Padrón	101	101	0,0	87	87	0,0	6.251	5.704	-8,8
SITM Troncal	29	29	0,0	18	19	6,5	6.347	5.919	-6,7
Buses	65	58	-10,8	56	56	0,0	1.558	1.369	-12,2
Busetas	737	733	-0,5	715	715	0,0	16.899	14.702	-13,0
Microbuses-Colectivos	280	279	-0,4	270	272	0,7	8.402	8.314	-1,1

Fuente: DANE, ETUP.

^P Cifra provisional

Nota: La diferencia en el cálculo de las variables obedece al sistema de aproximación en el nivel de dígitos trabajados.

2.6.3. Variación doce meses

De julio de 2018 hasta junio de 2019, el sistema de transporte masivo Metrolínea contó con un promedio mensual de 194 vehículos en servicio, presentando un incremento de 2,9% con respecto al mismo periodo 2018. De igual forma, transportó 32.585 miles de pasajeros, equivalentes al 38,7% de los usuarios movilizados en el área metropolitana, lo que significó una disminución de 5,2% en el número de pasajeros transportados en relación a los meses julio 2017 a junio de 2018 (Anexo 3.3).

**Cuadro 19. Parque automotor y pasajeros en el A.M. de Bucaramanga
Acumulado doce meses a junio (2018 - 2019) ^P**

Tipo de Vehículo	Promedio mensual de vehículos afiliados			Promedio mensual de vehículos en servicio			Total pasajeros transportados Miles		
	2018	2019 ^P	Variación %	2018	2019 ^P	Variación %	2018	2019 ^P	Variación %
Área Metropolitana de Bucaramanga	1.318	1.308	-0,8	1.232	1.240	0,6	88.892	84.158	-5,3
SITM Alimentador	106	106	0,0	86	87	0,5	8.663	8.088	-6,6
SITM Padrón	101	101	0,0	86	88	2,6	12.630	11.946	-5,4
SITM Troncal	29	29	0,0	17	19	17,2	13.062	12.551	-3,9
Buses	65	59	-9,9	56	56	0,0	3.266	2.876	-11,9
Busetas	737	734	-0,5	716	717	0,0	34.355	31.512	-8,3
Microbuses-Colectivos	280	279	-0,2	271	273	0,7	16.916	17.184	1,6

Fuente: DANE, ETUP.

^P Cifra provisional

Nota: La diferencia en el cálculo de las variables obedece al sistema de aproximación en el nivel de dígitos trabajados.

2.7. Área metropolitana de Barranquilla⁸

2.7.1. Variación anual

En el segundo trimestre de 2019, el sistema de transporte urbano Transmetro contó con un parque automotor en servicio de 256 vehículos en promedio cada mes, aumentando 7,4% con respecto al mismo trimestre de 2018. De igual forma, transportó 10.743 miles de pasajeros, lo que equivale al 15,7% de los usuarios en el área metropolitana. Comparado con el segundo trimestre del año anterior presentó un incremento de 10,4% en el número de pasajeros transportados por el sistema (Anexo 3.1).

**Cuadro 20. Parque automotor y pasajeros en el A.M. de Barranquilla
II trimestre (2018 - 2019)^P**

Tipo de Vehículo	Promedio mensual de vehículos afiliados			Promedio mensual de vehículos en servicio			Total pasajeros transportados Miles		
	2018	2019 ^P	Variación %	2018	2019 ^P	Variación %	2018	2019 ^P	Variación %
Área Metropolitana de Barranquilla	3.413	3.397	-0,5	3.083	3.086	0,1	69.990	68.281	-2,4
SITM Alimentador	107	107	0,0	91	96	5,5	*	*	*
SITM Padrón	85	85	0,0	76	80	4,8	9.733	10.743	10,4
SITM Troncal	92	92	0,0	71	80	12,7	*	*	*
Buses	1.637	1.630	-0,4	1.578	1.577	-0,1	38.522	36.577	-5,1
Busetas	904	903	-0,1	856	850	-0,7	15.464	15.108	-2,3
Microbuses-Colectivos	587	579	-1,4	412	404	-1,8	6.271	5.854	-6,6

Fuente: DANE, ETUP

^P Cifra provisional

*Corresponde al total de pasajeros movilizados en alimentador, padrón y troncal. Se totaliza el número de pasajeros debido a que se puede subestimar al desagregarlo.

Nota: La diferencia en el cálculo de las variables obedece al sistema de aproximación en el nivel de dígitos trabajados.

⁸ Los municipios que componen esta área metropolitana son: Barranquilla, Malambo y Soledad.

2.7.2. Variación año corrido

En el periodo enero-junio 2019, el sistema de transporte urbano Transmetro contó con un parque automotor en servicio de 253 vehículos en promedio cada mes, registrando un aumento de 6,7% con respecto al período enero-junio 2018. En este sistema se movilizaron 20.843 miles de pasajeros, lo que equivale al 15,3% de los usuarios en el área metropolitana. Comparado con el mismo periodo del año anterior presentó un crecimiento de 11,5% en el número de pasajeros transportados por el sistema (Anexo 3.2).

**Cuadro 21. Parque automotor y pasajeros en el A.M. de Barranquilla
Año corrido a junio (2018 - 2019) ^P**

Tipo de Vehículo	Promedio mensual de vehículos afiliados			Promedio mensual de vehículos en servicio			Total pasajeros transportados Miles		
	2018	2019 ^P	Variación %	2018	2019 ^P	Variación %	2018	2019 ^P	Variación %
Área Metropolitana de Barranquilla	3.402	3.396	-0,2	3.062	3.083	0,7	136.643	135.873	-0,6
SITM Alimentador	107	107	0,0	91	96	5,1	*	*	*
SITM Padrón	85	85	0,0	76	79	4,4	18.686	20.843	11,5
SITM Troncal	92	92	0,0	71	79	11,3	*	*	*
Buses	1.626	1.632	0,4	1.561	1.577	1,1	74.843	73.198	-2,2
Busetas	916	901	-1,6	864	849	-1,6	30.884	30.356	-1,7
Microbuses-Colectivos	576	578	0,4	401	404	0,7	12.230	11.477	-6,2

Fuente: DANE, ETUP

^P Cifra provisional

* Corresponde a los pasajeros movilizados en alimentador, padrón y troncal.

Nota: La diferencia en el cálculo de las variables obedece al sistema de aproximación en el nivel de dígitos trabajados.

2.7.3. Variación doce meses

En los últimos doce meses a junio de 2019, el sistema de transporte urbano Transmetro contó con un parque automotor en servicio de 247 vehículos en promedio cada mes, registrando un aumento de 4,7% con respecto al periodo julio de 2017 a junio de 2018. En este sistema se movilizaron 42.002 miles de pasajeros, lo que equivale al 15,0% de los usuarios en el área metropolitana. Comparado con el periodo julio 2017 a junio 2018 presentó un incremento de 8,6% el número de pasajeros transportados por el sistema (Anexo 3.3).

**Cuadro 22. Parque automotor y pasajeros en el A.M. de Barranquilla
Acumulado doce meses a junio (2018 - 2019) ^P**

Tipo de Vehículo	Promedio mensual de vehículos afiliados			Promedio mensual de vehículos en servicio			Total pasajeros transportados Miles		
	2018	2019 ^P	Variación %	2018	2019 ^P	Variación %	2018	2019 ^P	Variación %
Área Metropolitana de Barranquilla	3.413	3.404	-0,3	3.075	3.089	0,4	276.568	279.559	1,1
SITM Alimentador	107	107	0,0	90	93	3,4	*	*	*
SITM Padrón	85	85	0,0	75	78	3,9	38.672	42.002	8,6
SITM Troncal	92	92	0,0	71	76	7,1	*	*	*
Buses	1.630	1.636	0,3	1.562	1.582	1,3	150.369	151.302	0,6
Busetas	927	902	-2,7	874	852	-2,5	63.144	62.323	-1,3
Microbuses-Colectivos	572	583	1,9	403	407	1,0	24.383	23.933	-1,8

Fuente: DANE, ETUP.

^P Cifra provisional

*Corresponde al total de pasajeros movilizados en alimentador, padrón y troncal. Se totaliza el número de pasajeros debido a que se puede subestimar al desagregarlo.

Nota: La diferencia en el cálculo de las variables obedece al sistema de aproximación en el nivel de dígitos trabajados.

2.8. Transporte urbano de Cartagena

2.8.1. Variación anual

En el segundo trimestre 2019, el sistema de transporte masivo de Cartagena Transcribe contó con un parque automotor en servicio de 286 vehículos en promedio cada mes y transportó 8.760 miles de pasajeros, lo que equivale al 34,4% de los usuarios de la ciudad (Anexo 3.1).

Cuadro 23. Parque automotor y pasajeros en la ciudad de Cartagena II trimestre (2018 - 2019) ^P

Tipo de Vehículo	Promedio mensual de vehículos afiliados			Promedio mensual de vehículos en servicio			Total pasajeros transportados Miles		
	2018	2019 ^P	Variación %	2018	2019 ^P	Variación %	2018	2019 ^P	Variación %
Cartagena	1.119	1.131	1,0	949	991	4,4	25.877	25.439	-1,7
SITM Alimentador	87	95	9,2	79	95	20,8	1.539	1.488	-3,3
SITM Padrón*	88	137	56,3	85	137	61,8	2.092	2.227	6,4
SITM Troncal	22	54	145,5	21	54	157,1	4.124	5.046	22,4
Buses	155	156	1,1	139	140	0,7	4.788	4.649	-2,9
Busetas	737	655	-11,1	602	540	-10,2	12.831	11.518	-10,2
Microbuses-Colectivos	31	33	6,5	24	25	4,1	502	512	1,9

Fuente: DANE, ETUP

^P Cifra provisional

2.8.2. Variación año corrido

En el periodo enero-junio 2019, el sistema Transcribe movilizó 16.893 miles de pasajeros, el 33,0% de los usuarios en 280 vehículos en promedio cada mes. (Anexo 3.2).

El transporte tradicional movilizó 34.328 miles de pasajeros, el 67,0% de los usuarios de la ciudad, presentando una disminución de 9,0% respecto al mismo periodo de 2018. (Anexo 2.2).

Nota: La diferencia en el cálculo de las variables obedece al sistema de aproximación en el nivel de dígitos trabajados.

Cuadro 24. Parque automotor y pasajeros en el A.M. de Cartagena
Año corrido a junio (2018 - 2019) ^P

Tipo de Vehículo	Promedio mensual de vehículos afiliados			Promedio mensual de vehículos en servicio			Total pasajeros transportados Miles		
	2018	2019 ^P	Variación %	2018	2019 ^P	Variación %	2018	2019 ^P	Variación %
Cartagena	1.150	1.142	-0,7	959	1.005	4,7	52.319	51.221	-2,1
SITM Alimentador	83	94	13,5	71	92	29,4	2.817	2.929	4,0
SITM Padrón*	78	133	70,0	71	133	88,0	3.782	4.115	8,8
SITM Troncal	22	54	145,5	20	54	176,9	7.978	9.849	23,5
Buses	170	160	-5,7	152	146	-4,4	10.145	9.635	-5,0
Busetas	761	668	-12,3	625	554	-11,4	26.671	23.643	-11,4
Microbuses-Colectivos	36	33	-7,5	20	26	27,3	927	1.050	13,3

Fuente: DANE, ETUP.

^P Cifra provisional

* Corresponde a los pasajeros movilizados en alimentador, padrón y troncal.

- No es posible calcular la variación

2.8.3. Variación doce meses

De julio 2018 a junio de 2019, el sistema de transporte masivo de Cartagena Transcribe contó con un parque automotor en servicio de 239 vehículos en promedio cada mes y transportó 32.690 miles de pasajeros, lo que equivale al 31,8% de los usuarios de la ciudad (Anexo 3.3).

Cuadro 25. Parque automotor y pasajeros en la ciudad de Cartagena
Acumulado doce meses a junio (2018 - 2019) ^P

Tipo de Vehículo	Promedio mensual de vehículos afiliados			Promedio mensual de vehículos en servicio			Total pasajeros transportados Miles		
	2018	2019 ^P	Variación %	2018	2019 ^P	Variación %	2018	2019 ^P	Variación %
Cartagena	1.195	1.127	-5,7	990	979	-1,2	108.794	102.857	-5,5
SITM Alimentador	76	90	19,3	61	88	44,0	5.438	5.990	10,1
SITM Padrón*	70	111	59,4	62	111	79,4	7.074	7.611	7,6
SITM Troncal	22	41	84,8	19	41	114,5	16.218	19.089	17,7
Buses	188	162	-13,9	167	148	-11,5	21.527	19.637	-8,8
Busetas	795	691	-13,0	648	569	-12,2	55.420	48.654	-12,2
Microbuses-Colectivos	44	32	-27,9	34	23	-31,7	3.117	1.876	-39,8

Fuente: DANE, ETUP

^P Cifra provisional

Nota: La diferencia en el cálculo de las variables obedece al sistema de aproximación en el nivel de dígitos trabajados.

INDICADOR DE PRODUCTIVIDAD

El indicador de productividad refleja la cantidad de pasajeros movilizados por vehículo y puede calcularse para cada una de las ciudades, tipos de vehículo y modalidades de servicio.

$$\text{Productividad} = \frac{\text{Promedio mensual de pasajeros transportados en el período}}{\text{Promedio mensual de vehículos en servicio en el período}}$$

En los anexos 2 y 3 se encuentran los resultados sobre movimiento de buses, busetas, microbuses y sistemas integrados de transporte Masivo (incluyendo el Metro de Medellín y el Cable de Manizales), con los cuales se generan los indicadores.

Para el caso del Área Metropolitana de Bogotá, se tiene:

$$\text{Productividad buses} = \frac{11.170.773}{1.624} = 6.880$$

En promedio, un bus transportó 6.880 pasajeros por mes durante el segundo trimestre de 2019, equivalente a 229 pasajeros diarios aproximadamente.

$$\text{Productividad busetas} = \frac{5.832.419}{886} = 6.583$$

Durante el segundo trimestre de 2019, en promedio, una buseta transportó mensualmente 6.583 pasajeros, con un promedio diario de 219 pasajeros.

$$\text{Productividad microbuses} = \frac{14.629.245}{2.963} = 4.937$$

En promedio, durante el segundo trimestre de 2019, un microbús transportó mensualmente 4.937 pasajeros, con un promedio diario de 165 personas.

$$\text{Productividad buses troncales SITM} = \frac{58247.738}{1.664} = 35.012$$

Nota: La diferencia en el cálculo de las variables obedece al sistema de aproximación en el nivel de dígitos trabajados.

En promedio, durante el segundo trimestre de 2019, un bus troncal transportó mensualmente 35.012 pasajeros, con un promedio diario de 1.167 personas.

$$\text{Productividad buses alimentadores SITM} = \frac{23926.471}{796} = 30.071$$

Durante el segundo trimestre de 2019, en promedio, un alimentador transportó mensualmente 30.071 pasajeros, con un promedio diario de 1.002 pasajeros.

$$\text{Productividad buses zonales y complementarios SITM} = \frac{36.214.477}{5.583} = 6.487$$

Durante el segundo trimestre de 2019, en promedio, un bus zonal y/o complementario transportó mensualmente 6.487 pasajeros, con un promedio diario de 216 pasajeros.

Nota: La diferencia en el cálculo de las variables obedece al sistema de aproximación en el nivel de dígitos trabajados.

FICHA METODOLÓGICA

Objetivo: suministrar información estadística sobre el número de vehículos (parque automotor) y número de pasajeros movilizados, que facilite el análisis y la planeación del sector.

Tipo de investigación: censo a las empresas legalmente constituidas en 8 áreas metropolitanas, 15 ciudades.

Universo: está compuesto por todas las empresas prestadoras del servicio de transporte urbano público de pasajeros legalmente constituidas, que operan en el territorio Nacional.

Fuentes: empresas de transporte urbano de pasajeros legalmente constituidas.

Periodicidad de recolección: mensual.

Periodicidad de publicación: trimestral.

Cobertura: 8 áreas metropolitanas, 15 ciudades principales del país.

Método de recolección: por autodiligenciamiento. Cada empresa registra periódicamente la información solicitada en el cuestionario.

Período de referencia: trimestre anterior.

Variabes: para cada tipo de vehículo y nivel de servicio se investiga: número de vehículos afiliados a la empresa, promedio diario de vehículos en servicio, número de viajes redondos en el mes, kilómetros recorridos en el mes, número de pasajeros transportados en el mes y tarifa (\$) diurna vigente en el mes.

Geográfico: por áreas metropolitanas y ciudades.

Tipo de vehículo: buses, busetas, microbuses-colectivos y Metro.

Preliminariedad: un (1) año.

GLOSARIO

Transporte: es el acarreo de personas, animales o cosas de un punto a otro a través un medio físico.

Fuente: Código Nacional de Tránsito Terrestre, Decreto 1809 de 1990.

Transporte público: el transporte público es una industria encaminada a garantizar la movilización de personas o cosas por medio de vehículos apropiados a cada una de las infraestructuras del sector, en condiciones de libertad de acceso, calidad y seguridad de los usuarios, sujeto a una contraprestación económica.

Fuente: Sector y sistema nacional de transporte, Ley 105 de 1993.

Transporte urbano automotriz de pasajeros: la investigación que realiza el DANE, hace referencia al servicio de transporte público colectivo municipal prestado por vehículos automotores afiliados a empresas particulares legalmente constituidas, que movilizan pasajeros dentro del perímetro urbano, o a la periferia de este, mediante el pago de una tarifa de carácter urbano, cuyo valor es determinado por las autoridades competentes en cada uno de los municipios. No incluye el transporte de pasajeros en taxi, ni el transporte cuyo pago de tarifa sea intermunicipal.

Fuente: Departamento Administrativo Nacional de Estadística.

Servicio público de transporte urbano: hace referencia al servicio de transporte público que se presta dentro del perímetro urbano de una ciudad, distrito especial o distrito capital.

Fuente: Departamento Administrativo Nacional de Estadística.

Servicio público de transporte metropolitano: se refiere al servicio de transporte público que se presta entre municipios de un área metropolitana constituida de conformidad con la ley.

Fuente: Departamento Administrativo Nacional de Estadística.

Pasajero urbano: persona que paga una tarifa por la utilización del servicio de transporte público colectivo urbano en una ruta y nivel de servicio determinado.

Fuente: Departamento Administrativo Nacional de Estadística.

Vehículo: todo aparato montado sobre ruedas que permite el transporte de personas; animales o cosas de un punto a otro por vía terrestre pública o privada abierta al público.

Fuente: Código Nacional de Tránsito Terrestre.

Vehículo de servicio público: vehículo automotor destinado al transporte de pasajeros, carga o ambos por las vías de uso público mediante el cobro de un precio, flete o porte.).

Fuente: Código Nacional de Tránsito Terrestre.

Tipo de vehículo: se refiere a cada categoría de vehículo automotor que presta el servicio de transporte urbano de pasajeros, a saber:

Bus: vehículo automotor destinado al transporte de pasajeros, con una distancia entre ejes mayor a cuatro metros.

Fuente: Código Nacional de Tránsito Terrestre.

Buseta: vehículo automotor destinado al transporte de pasajeros, con una distancia entre ejes de tres (3) y cuatro (4) metros.

Fuente: Código Nacional de Tránsito Terrestre.

Microbús-Colectivo: vehículo automotor destinado al transporte de pasajeros, con una distancia entre ejes menor de tres metros y capacidad entre 10 y 19 personas.

Fuente: Código Nacional de Tránsito Terrestre.

Transmilenio: sistema de transporte masivo de pasajeros basado en buses articulados de alta capacidad (160 pasajeros por bus). El Sistema se estructura en corredores troncales, con carriles destinados en forma exclusiva para esta operación. Esta red troncal se integra con rutas alimentadoras, operadas con buses de menor capacidad (entre 64 y 72 pasajeros), para incrementar la cobertura del sistema.

Fuente: Departamento Administrativo Nacional de Estadística.

Metro: transporte ferroviario masivo metropolitano que actualmente cuenta con 28 estaciones: 19 en la Línea A, 7 en la Línea B y 3 en la nueva línea K, el Metrocable.

Fuente: Departamento Administrativo Nacional de Estadística.

Nivel de servicio: clasificación de cada tipo de vehículo teniendo en cuenta las condiciones de calidad bajo las cuales la empresa presta el servicio de transporte: capacidad, disponibilidad y comodidad de los equipos, la accesibilidad de los usuarios al servicio, régimen tarifario y demás circunstancias que se consideren determinantes. Se distinguen los siguientes niveles: corriente, ejecutivo, intermedio, superejecutivo, troncal y alimentador.

Fuente: Departamento Administrativo Nacional de Estadística.



@DANE_Colombia



/DANEColombia



/DANEColombia



DANEColombia

Si requiere información adicional, contáctenos a través del correo
contacto@dane.gov.co

Departamento Administrativo Nacional de Estadística –DANE
Bogotá, Colombia

www.dane.gov.co