

## Transporte Urbano de Pasajeros

III Trimestre de 2014



- Resumen.
- Introducción.
- Resultados generales.
- Transporte tradicional.
- Sistemas integrados de transporte masivo y otros servicios.
- Indicador de productividad.
- Ficha metodológica.
- Glosario.
- Anexo estadístico.



GP 011-1



SC 1081-1



CO-SC 1081-1

### Director

Mauricio Perfetti del Corral

### Subdirector

Diego Silva Ardila

### Director de Metodología y Producción Estadística

Eduardo Efraín Freire Delgado

## RESUMEN

---

Entre julio y septiembre de 2014, el parque automotor en servicio para el transporte público de pasajeros registró un incremento de 0,1% con respecto al mismo período de 2013. El porcentaje del parque automotor que efectivamente prestó servicio fue de 87,6%. Por su parte, el número de pasajeros transportados presentó una reducción de 0,2%.

Durante el tercer trimestre de 2014, Bogotá participó con el 44,9% de los pasajeros movilizados en el universo de estudio. El Sistema Integrado de Transporte Masivo SITM de la ciudad transportó 301,7 millones de pasajeros en 7.251 vehículos en servicio, equivalente a un incremento de 32,6% y de 90,5% con relación al tercer trimestre de 2013, respectivamente. En este mismo período, el sistema de transporte tradicional movilizó 24,6% pasajeros menos, al pasar de 197,1 millones de usuarios en el tercer trimestre de 2013 a 148,5 millones en el mismo período de 2014.

El Área Metropolitana de Medellín participó con el 17,2% de los pasajeros movilizados en el área total de cobertura. En el Metro de Medellín, SITM y cable se transportaron 84,2 millones de usuarios, frente a 83,4 millones transportados en el mismo período de 2013, lo que equivale a un aumento del 1,0%.

En el tercer trimestre de 2014, el Área Metropolitana de Cali participó con el 5,9% de los usuarios transportados en el universo de estudio. El Sistema Integrado de Occidente (MIO) movilizó 36,6 millones de pasajeros, presentando una disminución anual de 5,5% y el parque automotor activo del sistema registró una disminución de 13,1%. Por su parte, el transporte urbano tradicional de pasajeros prestó el servicio a 22,9 millones de personas, lo que equivale a una reducción de 6,4% en el número de usuarios con respecto al tercer trimestre de 2013. El promedio mensual de vehículos tradicionales en servicio disminuyó 11,1%.

La ciudad de Florencia registró el mayor incremento (20,5%) en el número de pasajeros transportados con 1.073 usuarios. En contraste, Riohacha presentó la mayor disminución (-39,3%) con 194 pasajeros movilizados.

## INTRODUCCIÓN

---

El Departamento Administrativo Nacional de Estadística -DANE-, viene realizando desde 1965, la “Encuesta de Transporte Urbano de Pasajeros”, con el fin de obtener información estadística relacionada con este medio de transporte público.

Hasta el 2006 se desarrolló en 23 ciudades capitales analizando el transporte público municipal prestado en el perímetro urbano. Actualmente la cobertura abarca las 7 áreas metropolitanas, 16 ciudades del país que corresponde a 53 municipios y el departamento de Cundinamarca.

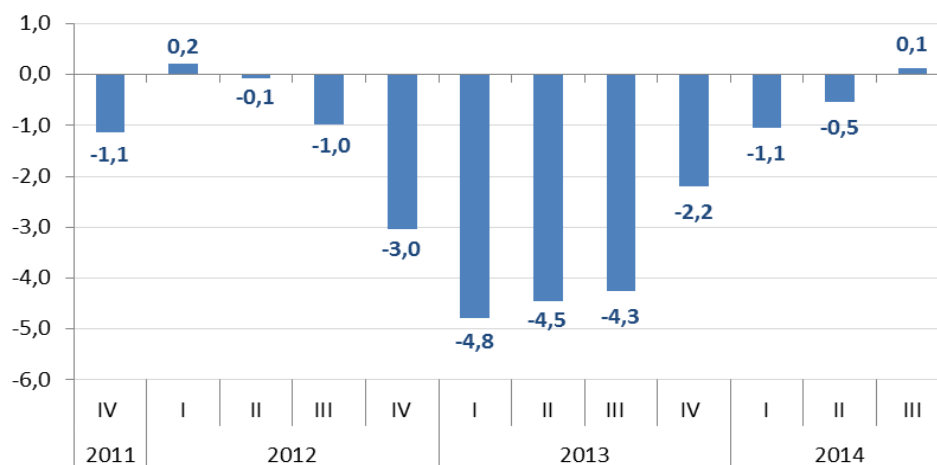
Mensualmente se recolecta y consolida información por tipo de vehículo y nivel de servicio, en lo referente al parque automotor, viajes recorridos, kilómetros recorridos, pasajeros movilizados y tarifa diaria vigente.

La encuesta se basa en el estudio del parque automotor y la movilización de pasajeros de las empresas legalmente constituidas que prestan el servicio, mediante el pago de una tarifa cuyo valor es determinado por las autoridades competentes en cada uno de los municipios (Secretaría de Tránsito y Transporte).

## 1. RESULTADOS GENERALES TERCER TRIMESTRE DE 2014

Durante el tercer trimestre de 2014, el parque automotor en servicio para el transporte urbano de pasajeros registró un incremento de 0,1% con respecto al mismo período de 2013. Por su parte, el número de pasajeros transportados presentó una reducción de 0,2% (Gráfico 1 y 2).

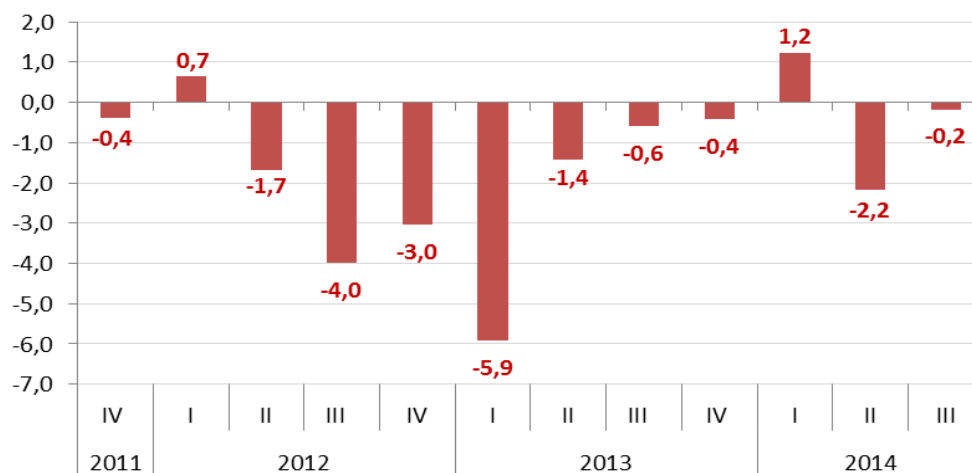
Gráfico 1  
Variación anual del parque automotor en servicio  
Total nacional  
2011 (IV trimestre) – 2014 (III trimestre)<sup>P</sup>



Fuente: Cálculos DANE- ETUP.

<sup>P</sup> Cifra provisional

Gráfico 2  
Variación anual de los pasajeros transportados  
Total nacional  
2011 (IV trimestre) – 2014 (III trimestre)<sup>p</sup>



Fuente: Cálculos DANE- ETUP.

<sup>p</sup> Cifra provisional

En el tercer trimestre de 2014, el parque automotor en servicio (37.093 vehículos) en el área de cobertura estuvo distribuido así: 73,5% transporte tradicional (30,5% microbuses- colectivos, 25,6% busetas, 17,4% buses) y 26,5% los sistemas integrados de transporte masivo<sup>1</sup>.

En términos de utilización del servicio, 55,1% de los pasajeros se movilizaron en el sistema de transporte tradicional (20,0% en busetas, 19,9% en microbuses y colectivos y 15,2% en buses) y el 44,9% en los sistemas integrados de transporte masivo de cada ciudad. Entre estos últimos, los que presentaron una mayor participación fueron el SITM de Bogotá con el 30,1% del total de los usuarios y el SITM de Medellín con el 8,4%.

Comparado con el tercer trimestre del año anterior, los sistemas de transporte masivo que registraron los mayores incrementos en el número de pasajeros transportados fueron: el cable de Manizales (236,1%), el SITM de Bogotá (32,6%) y

<sup>1</sup> SITM de Bogotá, SITM de Medellín, MIO de Cali, Metrolínea de Bucaramanga, Transmetro de Barranquilla, Megabús de Pereira y el Cable de Manizales.

Transmetro de Barranquilla (4,2%). En contraste, el Megabús de Pereira (-18,8%) y el MIO de Cali (-5,5%) presentaron las mayores disminuciones (Cuadro 1).

Cuadro 1

## Resultados de la Encuesta de Transporte Urbano de Pasajeros – ETUP

## III trimestre de 2014

Tipo de Vehículo	Variables	III Trim 2013	III Trim 2014 <sup>P</sup>	Variación Porcentual Anual
Total	Promedio mensual de vehículos afiliados	41.719	42.350	1,5
	Promedio mensual de vehículos en servicio	37.047	37.093	0,1
	Total trimestre pasajeros transportados (Miles)	1.003.564	1.001.832	-0,2
Buses	Promedio mensual de vehículos afiliados	8.650	6.999	-19,1
	Promedio mensual de vehículos en servicio	7.988	6.450	-19,3
	Total trimestre pasajeros transportados (Miles)	188.625	152.191	-19,3
Busetas	Promedio mensual de vehículos afiliados	11.005	10.365	-5,8
	Promedio mensual de vehículos en servicio	10.041	9.513	-5,3
	Total trimestre pasajeros Transportados (Miles)	216.966	200.599	-7,5
Microbuses y colectivos	Promedio mensual de vehículos afiliados	14.704	13.475	-8,4
	Promedio mensual de vehículos en servicio	12.553	11.311	-9,9
	Total trimestre pasajeros transportados (Miles)	220.821	199.413	-9,7
SITM (Bogotá)	Promedio mensual de vehículos afiliados***	4.182	8.380	100,4
	Promedio mensual de vehículos en servicio***	3.807	7.251	90,5
	Total trimestre pasajeros transportados (Miles)***	227.560	301.661	32,6
Megabus (Pereira)	Promedio mensual de vehículos afiliados*	147	133	-9,3
	Promedio mensual de vehículos en servicio*	129	105	-18,6
	Total trimestre pasajeros transportados (Miles)*	7.674	6.230	-18,8
Mio (Cali)	Promedio mensual de vehículos afiliados**	925	903	-2,4
	Promedio mensual de vehículos en servicio**	711	618	-13,1
	Total trimestre pasajeros transportados (Miles)**	38.694	36.569	-5,5
Metrolinea (Bucaramanga)	Promedio mensual de vehículos afiliados**	253	270	6,9
	Promedio mensual de vehículos en servicio**	227	246	8,5
	Total trimestre pasajeros transportados (Miles)**	11.015	10.938	-0,7
Transmetro (Barranquilla)	Promedio mensual de vehículos afiliados**	282	290	2,8
	Promedio mensual de vehículos en servicio**	176	174	-1,1
	Total trimestre pasajeros transportados (Miles)**	8.478	8.832	4,2
Cable <sup>1</sup> (Manizales)	Promedio mensual de vehículos afiliados	42	57	35,7
	Promedio mensual de vehículos en servicio	31	53	71,0
	Total trimestre pasajeros transportados (Miles)	341	1.146	236,1
SITM <sup>2</sup> (Medellín)	Promedio mensual de vehículos afiliados	1.528	1.478	-3,3
	Promedio mensual de vehículos en servicio	1.385	1.373	-0,8
	Total trimestre pasajeros transportados (Miles)	83.389	84.252	1,0

Fuente: DANE – ETUP

1 Los vehículos hacen referencia a las góndolas utilizadas en el cable.

2 Incluye servicio de cable (góndolas), el SITM y metro.

\* Incluye buses troncales y alimentadores.

\*\* Incluye buses troncales, alimentadores y padrones.

\*\*\* Incluye buses troncales, alimentadores, zonales y complementarios.

P: preliminar.

## 2. TRANSPORTE TRADICIONAL

### 2.1. RESULTADOS GENERALES

En el tercer trimestre de 2014, el parque automotor en servicio del transporte tradicional en las 7 áreas metropolitanas, 16 ciudades y el departamento de Cundinamarca, presentó una disminución de 10,8% con relación al mismo período de 2013, y el número de pasajeros transportados disminuyó 11,8% (Anexo 2). Por su parte, la tasa de utilización del total del parque automotor fue del 88,4%.

Tabla 1

Principales indicadores transporte tradicional - ETUP

III trimestre (2013 - 2014)<sup>p</sup>

Variables	III Trimestre 2013	III Trimestre 2014	Variación Porcentual Anual
Promedio Mensual de Vehículos Afiliados	34.360	30.838	-10,2
Promedio Mensual de Vehículos en Servicio	30.581	27.274	-10,8
Total Pasajeros Transportados (Miles)	626.412	552.203	-11,8

Fuente: Cálculos DANE- ETUP.

<sup>p</sup> Cifra provisional

### 2.2. BUSES

En promedio, el número de buses en servicio para cada mes del tercer trimestre de 2014 fue 6.450, lo que representó una utilización del 92,2% del total de vehículos afiliados. El parque automotor en uso disminuyó en 19,3% comparado con el tercer trimestre de 2013. Estos vehículos movilizaron el 27,6% de los pasajeros que usaron sistemas tradicionales de transporte (152,2 millones) y registraron una disminución de 19,3% comparado con el mismo periodo del año anterior (Tabla 2, Anexo 2).

Tabla 2

Principales indicadores transporte tradicional Buses - ETUP

III trimestre (2013 - 2014)<sup>p</sup>

<b>Variables</b>	<b>III Trimestre 2013</b>	<b>III Trimestre 2014</b>	<b>Variación Porcentual Anual</b>
Promedio Mensual de Vehículos Afiliados	8.650	6.999	-19,1
Promedio Mensual de Vehículos en Servicio	7.988	6.450	-19,3
Total Pasajeros Transportados (Miles)	188.625	152.191	-19,3

Fuente: Cálculos DANE- ETUP.

<sup>p</sup> Cifra provisional

### 2.3. BUSETAS

En el período comprendido entre julio y septiembre de 2014, el número de busetas en servicio fue 9.513, correspondiente al 91,8% del parque automotor. En esta modalidad se transportó el 36,3% (200,6 millones) del total de pasajeros que utilizaron transporte urbano tradicional. Comparado con el mismo período del año anterior, tanto los pasajeros transportados como el parque automotor en servicio presentaron disminuciones del 7,5% y 5,3% respectivamente (Anexo 2).

Tabla 3

Principales indicadores transporte tradicional Busetas - ETUP

III trimestre (2013 - 2014)<sup>p</sup>

<b>Variables</b>	<b>III Trimestre 2013</b>	<b>III Trimestre 2014</b>	<b>Variación Porcentual Anual</b>
Promedio Mensual de Vehículos Afiliados	11.005	10.365	-5,8
Promedio Mensual de Vehículos en Servicio	10.041	9.513	-5,3
Total Pasajeros Transportados (Miles)	216.966	200.599	-7,5

Fuente: Cálculos DANE- ETUP.

<sup>p</sup> Cifra provisional



## 2.4. MICROBUSES – COLECTIVOS

Durante el tercer trimestre de 2014, esta modalidad de transporte tuvo un promedio de 11.311 vehículos en servicio, en los cuales se transportó el 36,1% del total de usuarios del sistema de transporte tradicional, equivalente a 199,4 millones de personas. Los pasajeros transportados y el promedio mensual de vehículos en servicio disminuyeron 9,7% y 9,9% respectivamente, comparado con el mismo periodo de 2013 (Anexo 2).

Tabla 4

Principales indicadores transporte tradicional Colectivos - ETUP

III trimestre (2013 - 2014)<sup>p</sup>

Variables	III Trimestre 2013	III Trimestre 2014	Variación Porcentual Anual
Promedio Mensual de Vehículos Afiliados	14.704	13.475	-8,4
Promedio Mensual de Vehículos en Servicio	12.553	11.311	-9,9
Total Pasajeros Transportados (Miles)	220.821	199.413	-9,7

Fuente: Cálculos DANE- ETUP.

<sup>p</sup> Cifra provisional

## 2.5. MOVIMIENTO POR ÁREAS METROPOLITANAS Y PRINCIPALES CIUDADES

Durante el tercer trimestre de 2014, la ciudad de Bogotá concentró el 26,9% de los vehículos afiliados (8.309), el 28,7% de los vehículos en servicio (7.826) y el 26,9% de los pasajeros del servicio tradicional (148,5 millones) (Cuadro 2, Anexo 2).

Las áreas metropolitanas de Medellín, Barranquilla, Cúcuta, Bucaramanga y Cali, las ciudades de Cartagena e Ibagué y el departamento de Cundinamarca concentraron, en conjunto, 49,7% de los vehículos en servicio, y transportaron el 50,8% de los usuarios del sistema de transporte tradicional.

## Cuadro 2

Distribución del transporte tradicional según área geográfica,  
III trimestre 2014<sup>P</sup>

Áreas Metropolitanas y Ciudades	Promedio Mensual de Vehículos Afiliados	Porcentaje Vehículos Afiliados	Promedio Mensual de Vehículos en Servicio	Porcentaje Vehículos en Servicio	Total Pasajeros Transportados (Miles)	Porcentaje Pasajeros
Total transporte tradicional	30.838	100,0	27.274	100,0	552.203	100,0
Bogotá	8.309	26,9	7.826	28,7	148.543	26,9
Área Metropolitana de Medellín	3.728	12,1	3.414	12,5	87.748	15,9
Área Metropolitana de Barranquilla	3.080	10,0	2.744	10,1	58.569	10,6
Cartagena	1.463	4,7	1.239	4,5	30.826	5,6
Santa Marta	765	2,5	739	2,7	30.639	5,5
Cundinamarca	2.093	6,8	1.775	6,5	28.255	5,1
Área Metropolitana de Cali	1.259	4,1	965	3,5	22.863	4,1
Ibagué	1.055	3,4	945	3,5	17.944	3,2
Área Metropolitana de Bucaramanga	1.028	3,3	982	3,6	17.599	3,2
Área Metropolitana de Manizales	911	3,0	791	2,9	17.420	3,2
Área Metropolitana de Cúcuta	1.871	6,1	1.482	5,4	16.510	3,0
Área Metropolitana de Pereira	632	2,0	591	2,2	12.895	2,3
Resto	4.646	15,1	3.780	13,9	62.393	11,3

Fuente: Cálculos DANE- ETUP.

<sup>P</sup> Cifra provisional

\* Resto incluye: Armenia, Florencia, Montería, Neiva, Pasto, Popayán, Quibdó, Riohacha, Sincelejo, Tunja, Valledupar y Villavicencio

### 3. SISTEMAS INTEGRADOS DE TRANSPORTE MASIVO Y OTROS SERVICIOS POR ÁREAS METROPOLITANAS Y BOGOTA D.C.

#### 3.1. TRANSPORTE URBANO ÁREA METROPOLITANA DE BOGOTÁ<sup>2</sup>

En el tercer trimestre de 2014, el SITM contó con un parque automotor en servicio de 7.251 vehículos y transportó 301,7 millones de pasajeros, equivalente a 63,0% de usuarios movilizados en el área metropolitana.

En este período, el transporte tradicional movilizó 176,8 millones de pasajeros en 9.602 vehículos. Por tipo de vehículo, circularon en el área de Bogotá un promedio mensual de 3.080 buses que transportaron a 67,3 millones de usuarios, 1.888 vehículos tipo buseta que transportaron 39,2 millones de pasajeros y 4.633 microbuses y colectivos que transportaron 70,4 millones de pasajeros (Tabla 5).

Tabla 5

Distribución del parque automotor y de pasajeros en el A.M. de Bogotá  
III trimestre (2013 - 2014)<sup>P</sup>

Tipo de Vehículo	Promedio Mensual de Vehículos Afiliados	Porcentaje Vehículos Afiliados	Promedio Mensual de Vehículos en Servicio	Porcentaje Vehículos en Servicio	Total Pasajeros Transportados (Miles)	Porcentaje Pasajeros
Área Metropolitana de Bogotá	18.782	100	16.852	100	478.459	100
SITM Troncal	1.808	9,6	1.644	9,8	164.367	34,4
SITM Alimentador	828	4,4	756	4,5	72.822	15,2
SITM Zonal y complementario	5.744	30,6	4.851	28,8	64.472	13,5
Microbuses-Colectivos	5.081	27,1	4.633	27,5	70.372	14,7
Buses	3.242	17,3	3.080	18,3	67.265	14,1
Busetas	2.080	11,1	1.888	11,2	39.160	8,2

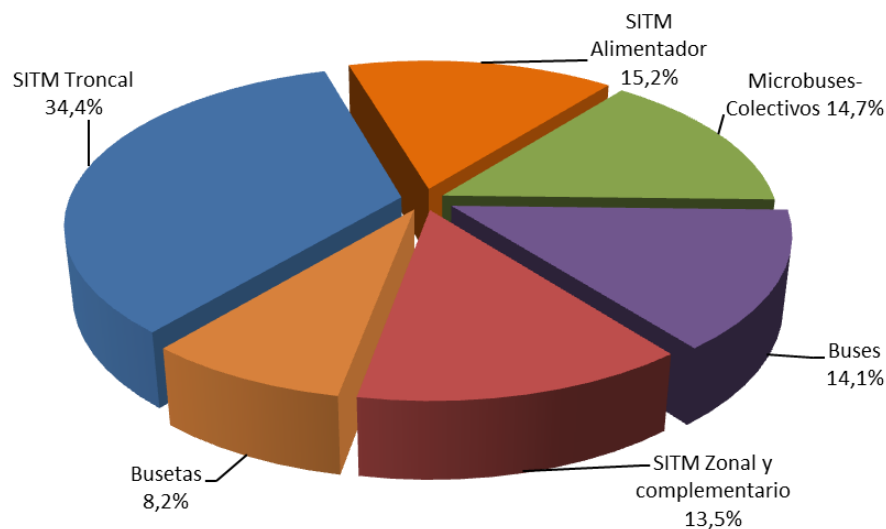
Fuente: Cálculos DANE- ETUP.

<sup>P</sup> Cifra provisional

<sup>2</sup> Los municipios que componen esta área metropolitana son: Bogotá, Cajicá, Cota, Chía, Funza, Gachancipá, Madrid, Mosquera, Sibaté, Soacha, Tabio, Tenjo, Tocancipá y Zipaquirá.

Gráfico 3

Distribución porcentual de los pasajeros transportados en el A.M.de Bogotá  
III trimestre 2014<sup>P</sup>



Fuente: Cálculos DANE - ETUP.

<sup>P</sup> Cifra provisional

### 3.2. TRANSPORTE URBANO DE BOGOTÁ D.C.

En el tercer trimestre de 2014, el SITM de Bogotá transportó el 67,0% del total de usuarios de la ciudad (301,7 millones de pasajeros). Con respecto al tercer trimestre del año anterior, se presentó un incremento de 32,6% en el número de pasajeros transportados por el sistema.

El sistema cuenta con un parque automotor en servicio de 1.644 buses troncales en promedio, que transportaron 164,4 millones de pasajeros, equivalentes a 36,5% del total de pasajeros movilizados en Bogotá.

Los buses zonales y complementarios, que hacen parte del SITM, contaron con el mayor incremento en el número de pasajeros transportados (367,9%), pasando de 13,8 millones de usuarios en el tercer trimestre de 2013 a 64,5 millones en el mismo período de 2014. En promedio, el parque automotor en servicio durante el tercer trimestre de 2014 fue de 4.851 buses (promedio mensual para el trimestre) (Anexo 3 y Tabla 6).

Tabla 6

Distribución del parque automotor y de pasajeros en la ciudad de Bogotá  
III trimestre (2013 - 2014)<sup>P</sup>

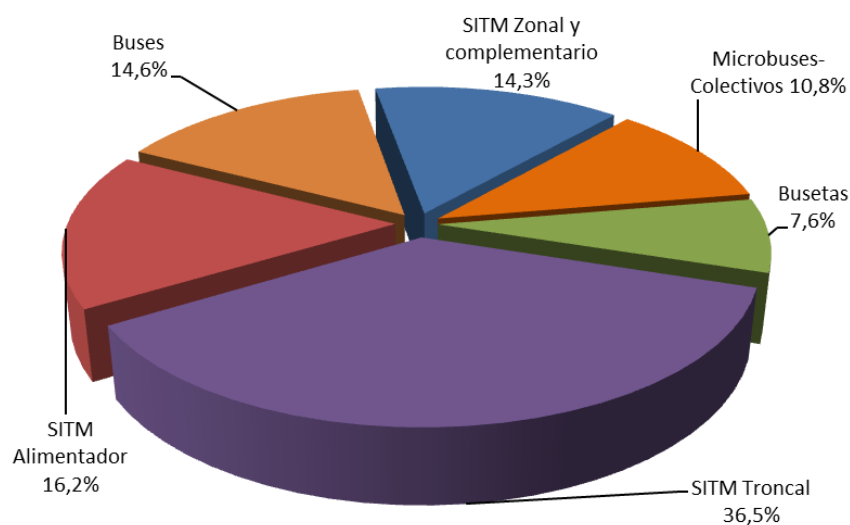
Tipo de Vehículo	Promedio Mensual de Vehículos Afiliados	Porcentaje Vehículos Afiliados	Promedio Mensual de Vehículos en Servicio	Porcentaje Vehículos en Servicio	Total Pasajeros Transportados (Miles)	Porcentaje Pasajeros
Bogotá	16.688	100	15.077	100	450.204	100
SITM Alimentador	828	5,0	756	5,0	72.822	16,2
SITM Troncal	1.808	10,8	1.644	10,9	164.367	36,5
SITM Zonal y complementario	5.744	34,4	4.851	32,2	64.472	14,3
Buses	3.174	19,0	3.026	20,1	65.812	14,6
Busetas	1.768	10,6	1.666	11,1	34.284	7,6
Microbuses-Colectivos	3.367	20,2	3.134	20,8	48.447	10,8

Fuente: Cálculos DANE- ETUP.

<sup>P</sup> Cifra provisional

Gráfico 4

Distribución porcentual de los pasajeros transportados en Bogotá  
III trimestre 2014<sup>P</sup>



Fuente: Cálculos DANE - ETUP.

<sup>P</sup> Cifra provisional

En este mismo período el transporte tradicional movilizó 148,5 millones de usuarios, correspondiente al 33,0% de los pasajeros de la ciudad, en 7.826 vehículos en servicio. Los vehículos tipo bus, con un promedio mensual de 3.026 vehículos en servicio, transportaron 65,8 millones de usuarios; los vehículos tipo buseta, con un promedio mensual de 1.666 vehículos en servicio, transportaron 34,3 millones de pasajeros y la

modalidad de microbuses-colectivos, con un promedio mensual de 3.134 automotores en servicio, transportó 48,4 millones de pasajeros.

### 3.3. TRANSPORTE URBANO DE PEREIRA<sup>3</sup>

El sistema integrado de transporte masivo de la ciudad de Pereira, Megabús, cuenta con tres rutas troncales. Adicionalmente, tiene tres servicios de buses alimentadores: Intercambiador Dosquebradas (con 8 rutas), Intercambiador Cuba (con 14 rutas) y Conexión el Viajero (con 4 rutas).

Para el tercer trimestre de 2014, el sistema Megabús contó con 33 buses articulados en servicio, correspondientes al 4,7% del total del parque automotor en servicio de la ciudad, con 4,0 millones de usuarios transportados, lo que equivale al 32,6% del total de pasajeros de la ciudad de Pereira. Asimismo, en promedio 73 buses alimentadores prestaron el servicio, 10,4% del total de vehículos, y transportaron a 2,2 millones de pasajeros, equivalente al 11,4% del total de usuarios.

En el área metropolitana de Pereira, respecto al transporte urbano tradicional de pasajeros (busetas), 591 vehículos en promedio prestaron el servicio y movilizaron un total de 12,9 millones de pasajeros, equivalentes a 67,4% del total de usuarios de la ciudad.

Tabla 7

Distribución del parque automotor y de pasajeros A.M. de Pereira  
III trimestre (2013 - 2014)<sup>p</sup>

Tipo de Vehículo	Promedio Mensual de Vehículos Afiliados	Porcentaje Vehículos Afiliados	Promedio Mensual de Vehículos en Servicio	Porcentaje Vehículos en Servicio	Total Pasajeros Transportados (Miles)	Porcentaje Pasajeros
Área Metropolitana de Pereira	765	100	696	100	19.125	100
SITM Alimentador	93	12,2	73	10,4	2.187	11,4
SITM Troncal	40	5,3	33	4,7	4.043	21,1
Busetas	632	82,6	591	84,9	12.895	67,4

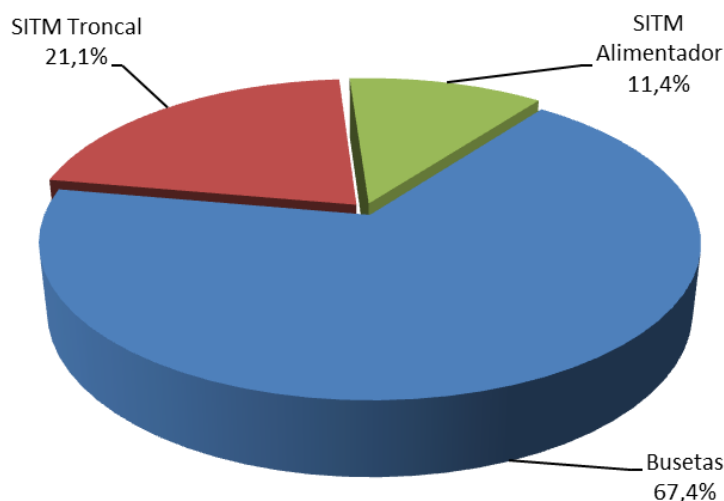
Fuente: Cálculos DANE- ETUP.

<sup>p</sup> Cifra provisional

<sup>3</sup> Los municipios que componen esta área metropolitana son: Dos Quebradas y Pereira.

Gráfico 5

Distribución porcentual de los pasajeros transportados A.M. de Pereira  
III trimestre 2014<sup>P</sup>



Fuente: Cálculos DANE - ETUP.

<sup>P</sup> Cifra provisional

### 3.4. TRANSPORTE URBANO ÁREA METROPOLITANA DE CALI<sup>4</sup>

En el tercer trimestre de 2014, el sistema de transporte masivo MIO contó con 618 buses en servicio<sup>5</sup>, correspondientes al 39,0% del parque automotor en servicio del área metropolitana, en los que se transportaron 36,6 millones de pasajeros, equivalentes al 61,5% del total de usuarios en el área (Tabla 8).

En el área metropolitana de Cali, los vehículos de transporte urbano tradicional de pasajeros transportaron un total de 22,9 millones de usuarios, equivalente al 38,5% del total de usuarios de la ciudad.

<sup>4</sup> Los municipios que componen esta área metropolitana son: Cali, Jamundí, Palmira y Yumbo.

<sup>5</sup> Desde el mes de junio de 2014, los vehículos complementarios naranja que hacían parte del SITM y operaban gratuitamente fueron retirados por culminación del contrato con la entidad.

Tabla 8

Distribución del parque automotor y de pasajeros A.M. de Cali

III trimestre (2013 - 2014)<sup>P</sup>

Tipo de Vehículo	Promedio Mensual de Vehículos Afiliados	Porcentaje Vehículos Afiliados	Promedio Mensual de Vehículos en Servicio	Porcentaje Vehículos en Servicio	Total Pasajeros Transportados (Miles)	Porcentaje Pasajeros
Área Metropolitana de Cali	2.162	100	1.583	100	59.432	100,0
SITM Alimentador	181	8,4	121	7,6	6.673	11,2
SITM Padrón	523	24,2	365	23,0	9.060	15,2
SITM Troncal	199	9,2	132	8,3	20.836	35,1
Buses	4	0,2	2	0,1	30	0,1
Busetas	264	12,2	230	14,6	6.079	10,2
Microbuses-Colectivos	991	45,8	733	46,3	16.753	28,2

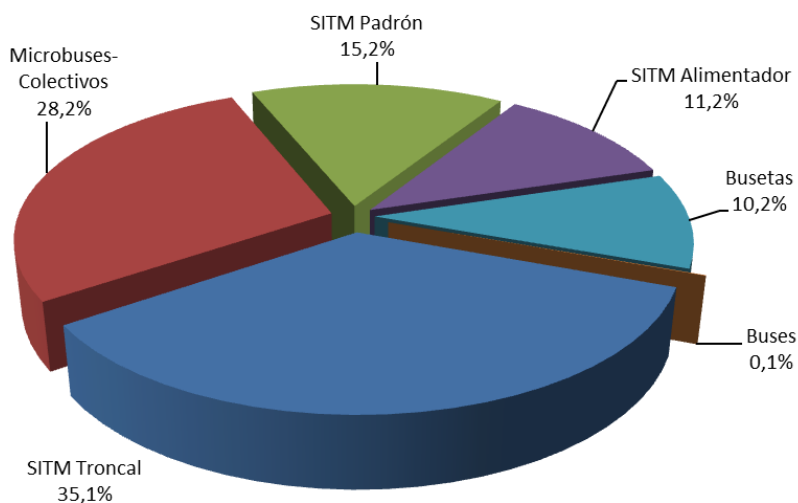
Fuente: Cálculos DANE- ETUP.

<sup>P</sup> Cifra provisional

Gráfico 6

Distribución porcentual de los pasajeros transportados A.M. de Cali

III trimestre 2014<sup>P</sup>



Fuente: Cálculos DANE - ETUP.

<sup>P</sup> Cifra provisional



### 3.5. TRANSPORTE URBANO ÁREA METROPOLITANA DE MEDELLÍN<sup>6</sup>

Durante el tercer trimestre de 2014, el promedio de vagones en servicio reportados por el Sistema Metro de Medellín fue 148, lo que equivale a una utilización de 89,7% del parque automotor; las góndolas en servicio reportadas por el sistema fueron 225, correspondientes a un uso del 83,8%.

En este período el Metro, el SITM y el metro cable transportaron 84,2 millones de pasajeros (49,0% del total), comparado con los 83,4 millones de pasajeros transportados en el mismo período de 2013, lo que equivale a un aumento de 1,0% (Cuadro 1 y Tabla 9).

Los modos de transporte urbano tradicional de pasajeros transportaron un total de 87,7 millones de pasajeros, equivalentes a 51,0% del total de usuarios de la ciudad y movilizó 3.414 vehículos en promedio.

Tabla 9

Distribución del parque automotor y de pasajeros A.M. de Medellín  
III trimestre (2013 - 2014)<sup>P</sup>

Tipo de Vehículo	Promedio Mensual de Vehículos Afiliados	Porcentaje Vehículos Afiliados	Promedio Mensual de Vehículos en Servicio	Porcentaje Vehículos en Servicio	Total Pasajeros Transportados (Miles)	Porcentaje Pasajeros
Área Metropolitana de Medellín	5.206	100	4.787	100	172.001	100,0
Metro <sup>1</sup>	165	3,2	148	3,1	48.157	28,0
SITM	1.044	20,1	1.000	20,9	32.963	19,2
Cable	269	5,2	225	4,7	3.132	1,8
Buses	1.341	25,8	1.150	24,0	30.378	17,7
Busetas	1.279	24,6	1.221	25,5	31.480	18,3
Microbuses-Colectivos	1.108	21,3	1.043	21,8	25.890	15,1

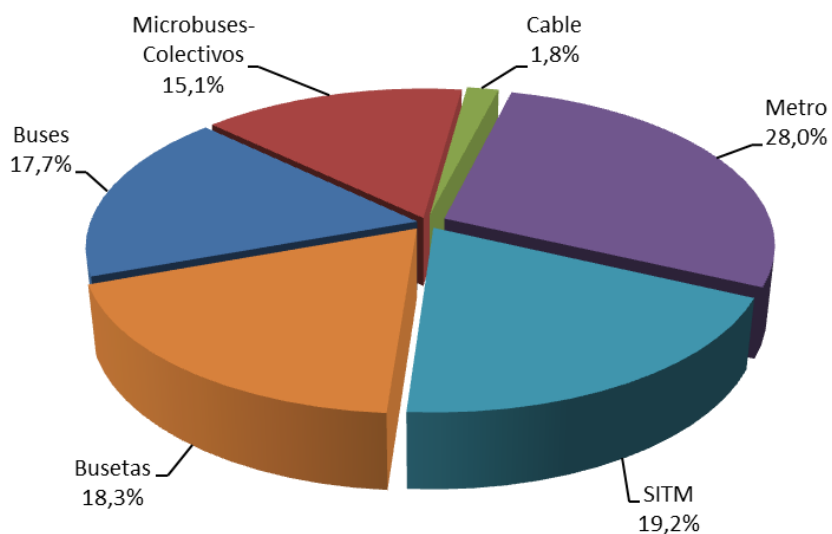
Fuente: Cálculos DANE- ETUP.

<sup>P</sup> Cifra provisional

<sup>6</sup> Los municipios que componen esta área metropolitana son: Barbosa, Bello, Caldas, Copacabana, Envigado, Girardota, Itagüí, La Estrella, Medellín y Sabaneta.

Gráfico 7

Distribución porcentual de los pasajeros transportados A.M. de Medellín  
III trimestre 2014<sup>P</sup>



Fuente: Cálculos DANE - ETUP.

<sup>P</sup> Cifra provisional

### 3.6. TRANSPORTE URBANO ÁREA METROPOLITANA DE MANIZALES<sup>7</sup>

El sistema de cable aéreo del área de Manizales prestó el servicio con 53 góndolas en promedio, que transportaron 1.146 mil pasajeros (Tabla 10, anexo 4).

En el área metropolitana de Manizales, los modos de transporte urbano tradicional de pasajeros movilizaron un total de 17,4 millones de pasajeros, que equivale al 93,8% del total de usuarios de la ciudad (Gráfico 8).

<sup>7</sup> Los municipios que componen esta área metropolitana son: Chinchiná y Manizales.

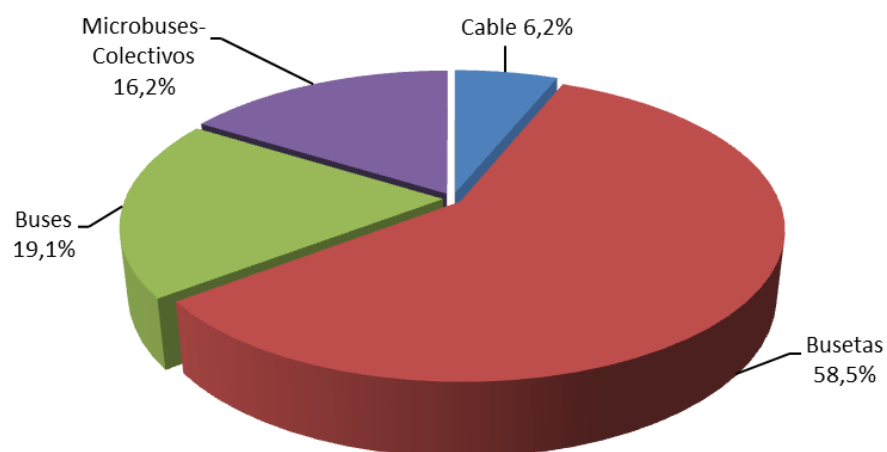
Tabla 10  
Distribución del parque automotor y de pasajeros A.M. de Manizales  
III trimestre (2013 - 2014)<sup>P</sup>

Tipo de Vehículo	Promedio Mensual de Vehículos Afiliados	Porcentaje Vehículos Afiliados	Promedio Mensual de Vehículos en Servicio	Porcentaje Vehículos en Servicio	Total Pasajeros Transportados (Miles)	Porcentaje Pasajeros
Área Metropolitana de Manizales	968	100	844	100	18.566	100,0
Cable	57	5,9	53	6,3	1.146	6,2
Buses	128	13,3	114	13,5	3.554	19,1
Busetas	625	64,6	537	63,6	10.861	58,5
Microbuses-Colectivos	158	16,3	140	16,6	3.006	16,2

Fuente: Cálculos DANE- ETUP.

<sup>P</sup> Cifra provisional

Gráfico 8  
Distribución porcentual de los pasajeros transportados A.M. de Manizales  
III trimestre 2014<sup>P</sup>



Fuente: Cálculos DANE - ETUP.

<sup>P</sup> Cifra provisional

### 3.7. TRANSPORTE URBANO ÁREA METROPOLITANA DE BUCARAMANGA<sup>8</sup>

Durante el tercer trimestre de 2014, el sistema de transporte masivo Metrolínea contó mensualmente en promedio con 25 buses troncales en servicio en los que transportó 3,6 millones de pasajeros; 126 buses alimentadores que transportaron 3,2 millones de pasajeros y los buses especiales, denominados padrones (95 vehículos), que transportaron 4,1 millones de pasajeros. El sistema Metrolínea transportó el 38,3% del total de usuarios (Tabla 11).

En el área metropolitana de Bucaramanga, los modos de transporte urbano tradicional de pasajeros transportaron un total de 17,6 millones de usuarios, que equivalen al 61,7% del total de usuarios de la ciudad (Gráfico 9).

Tabla 11

Distribución del parque automotor y de pasajeros A.M. de Bucaramanga  
III trimestre (2013 - 2014)<sup>p</sup>

Tipo de Vehículo	Promedio Mensual de Vehículos Afiliados	Porcentaje Vehículos Afiliados	Promedio Mensual de Vehículos en Servicio	Porcentaje Vehículos en Servicio	Total Pasajeros Transportados (Miles)	Porcentaje Pasajeros
Área Metropolitana de Bucaramanga	1.298	100	1.228	100	28.537	100,0
SITM Alimentador	140	10,8	126	10,3	3.236	11,3
SITM Padrón	101	7,8	95	7,8	4.083	14,3
SITM Troncal	29	2,2	25	2,0	3.619	12,7
Buses	69	5,3	59	4,8	1.105	3,9
Busetas	708	54,5	680	55,4	12.036	42,2
Microbuses-Colectivos	251	19,3	243	19,8	4.457	15,6

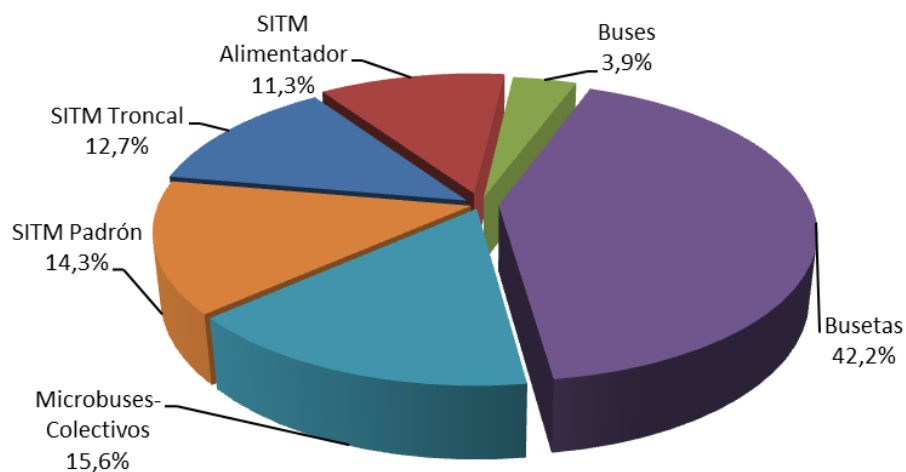
Fuente: Cálculos DANE- ETUP.

<sup>p</sup> Cifra provisional

<sup>8</sup> Los municipios que componen esta área metropolitana son: Bucaramanga, Floridablanca, Girón y Piedecuesta.

Gráfico 9

Distribución porcentual de los pasajeros transportados A.M. de Bucaramanga III trimestre 2014<sup>P</sup>



Fuente: Cálculos DANE - ETUP.

<sup>P</sup> Cifra provisional

### 3.8. TRANSPORTE URBANO ÁREA METROPOLITANA DE BARRANQUILLA<sup>9</sup>

Durante el tercer trimestre de 2014, el sistema de transporte urbano Transmetro contó con 52 buses troncales, 65 buses alimentadores y 57 buses especiales llamados padrones, que correspondieron en conjunto al 6,0% del total del parque automotor en servicio del área metropolitana. En total, en Transmetro se transportaron 8,8 millones de pasajeros, equivalente al 13,1% del total de usuarios (Tabla 12).

En el área metropolitana de Barranquilla, los modos de transporte urbano tradicional de pasajeros transportaron un total de 58,6 millones de personas, que equivalen a 86,9% del total de usuarios de la ciudad, en 2.744 vehículos (94,0% del total) (Gráfico 10).

<sup>9</sup> Los municipios que componen esta área metropolitana son: Barranquilla, Malambo y Soledad.

Tabla 12  
Distribución del parque automotor y de pasajeros A.M. de Barranquilla  
III trimestre (2013 - 2014)<sup>p</sup>

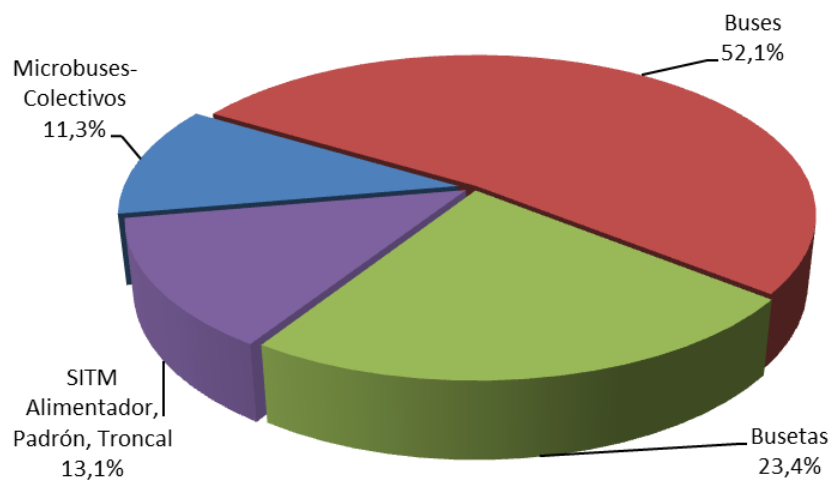
Tipo de Vehículo	Promedio Mensual de Vehículos Afiliados	Porcentaje Vehículos Afiliados	Promedio Mensual de Vehículos en Servicio	Porcentaje Vehículos en Servicio	Total Pasajeros Transportados (Miles)	Porcentaje Pasajeros
Área Metropolitana de Barranquilla	3.370	100	2.917	100	67.401	100,0
SITM Alimentador	112	3,3	65	2,2		
SITM Padrón	87	2,6	57	2,0	8.832*	13,1
SITM Troncal	91	2,7	52	1,8		
Buses	1.492	44,3	1.406	48,2	35.142	52,1
Busetas	904	26,8	861	29,5	15.795	23,4
Microbuses-Colectivos	684	20,3	476	16,3	7.631	11,3

Fuente: Cálculos DANE- ETUP

<sup>p</sup> Cifra provisional

\*Corresponde a los pasajeros movilizados en alimentador, padrón y troncal.

Gráfico 10  
Distribución porcentual de los pasajeros transportados A.M. de Barranquilla  
III trimestre 2014<sup>p</sup>



Fuente: Cálculos DANE - ETUP.

<sup>p</sup> Cifra provisional

## INDICADOR DE PRODUCTIVIDAD

---

El indicador de productividad refleja la cantidad de pasajeros movilizados por vehículo y puede calcularse para cada una de las ciudades, tipos de vehículo y modalidades de servicio.

$$\text{Productividad} = \frac{\text{Promedio mensual de pasajeros transportados en el período}}{\text{Promedio mensual de vehículos en servicio en el período}}$$

En los anexos 2 a 4 se encuentran los resultados sobre movimiento de buses, busetas, microbuses y sistemas integrados de transporte Masivo (incluyendo el Metro de Medellín y el Cable de Manizales), con los cuales se generan los indicadores.

Para el caso de la ciudad de Bogotá, se tiene:

Productividad buses:

$$= \frac{21.937.429}{3.026} = 7.250$$

En promedio, un bus transportó 7.250 pasajeros por mes durante el tercer trimestre de 2014, equivalente a 242 pasajeros diarios aproximadamente.

Productividad busetas:

$$= \frac{11.427.834}{1.666} = 6.858$$

Durante el tercer trimestre de 2014, en promedio, una buseta transportó mensualmente 6.858 pasajeros, con un promedio diario de 229 pasajeros.

Productividad microbuses:

$$= \frac{16.149.007}{3.134} = 5.153$$

En promedio, durante el tercer trimestre de 2014, un microbús transportó mensualmente 5.153 pasajeros, con un promedio diario de 172 personas.

Productividad buses troncales SITM:

$$= \frac{54.789.115}{1.644} = 33.320$$

En promedio, durante el tercer trimestre de 2014, un bus troncal transportó mensualmente 33.320 pasajeros, con un promedio diario de 1.111 personas.

Productividad buses alimentadores SITM:

$$= \frac{24.273.871}{756} = 32.122$$

Durante el tercer trimestre de 2014, en promedio, un alimentador transportó mensualmente 32.122 pasajeros, con un promedio diario de 1.071 pasajeros.

Productividad buses zonales y complementarios SITM:

$$= \frac{21.490.818}{4.851} = 4.430$$

Durante el tercer trimestre de 2014, en promedio, un bus zonal y/o complementario transportó mensualmente 4.430 pasajeros, con un promedio diario de 148 pasajeros.



## FICHA METODOLÓGICA

---

**Objetivo:** suministrar información estadística sobre el número de vehículos (parque automotor) y número de pasajeros movilizados, que facilite el análisis y la planeación del sector.

**Tipo de investigación:** censo a las empresas legalmente constituidas en 7 áreas metropolitanas, 16 ciudades y el departamento de Cundinamarca.

**Universo:** está compuesto por todas las empresas prestadoras del servicio de transporte urbano público de pasajeros legalmente constituidas, que operan en el territorio Nacional.

**Fuentes:** empresas de transporte urbano de pasajeros legalmente constituidas.

**Periodicidad de recolección:** mensual.

**Periodicidad de publicación:** trimestral.

**Cobertura:** 7 áreas metropolitanas, 16 ciudades principales del país y el departamento de Cundinamarca.

**Método de recolección:** por autodiligenciamiento. Cada empresa registra periódicamente la información solicitada en el cuestionario.

**Período de referencia:** Trimestre anterior.

**Variables:** para cada tipo de vehículo y nivel de servicio se investiga: número de vehículos afiliados a la empresa, promedio diario de vehículos en servicio, número de viajes redondos en el mes, kilómetros recorridos en el mes, número de pasajeros transportados en el mes y tarifa (\$) diurna vigente en el mes

**Geográfico:** por áreas metropolitanas y ciudades.

**Tipo de vehículo:** buses, busetas, microbuses-colectivos y Metro.

**Preliminariedad:** Un (1) año.



**Indicadores:** productividad mensual.

$$\text{Prod Mes} = \frac{\text{Promedio pasajeros transportados al mes}}{\text{Promedio mensual de vehículos en servicio}}$$

Puede calcularse anual.

## GLOSARIO

---

**Transporte:** Es el acarreo de personas, animales o cosas de un punto a otro a través un medio físico. (Art. 2, Dec. 1809 de 1990).

**Transporte público:** El transporte público es una industria encaminada a garantizar la movilización de personas o cosas por medio de vehículos apropiados a cada una de las infraestructuras del sector, en condiciones de libertad de acceso, calidad y seguridad de los usuarios, sujeto a una contraprestación económica. (Art. 3, Ley 105 de 1993).

**Transporte urbano automotriz de pasajeros:** La investigación que realiza el DANE, hace referencia al servicio de transporte público colectivo municipal prestado por vehículos automotores afiliados a empresas particulares legalmente constituidas, que movilizan pasajeros dentro del perímetro urbano, o a la periferia de este, mediante el pago de una tarifa de carácter urbano, cuyo valor es determinado por las autoridades competentes en cada uno de los municipios. No incluye el transporte de pasajeros en taxi, ni el transporte cuyo pago de tarifa sea intermunicipal.

**Servicio público de transporte urbano:** Hace referencia al servicio de transporte público que se presta dentro del perímetro urbano de una ciudad, distrito especial o distrito capital.

**Servicio público de transporte metropolitano:** Se refiere al servicio de transporte público que se presta entre municipios de un área metropolitana constituida de conformidad con la ley.

**Pasajero urbano:** Persona que paga una tarifa por la utilización del servicio de transporte público colectivo urbano en una ruta y nivel de servicio determinado.

**Vehículo:** Todo aparato montado sobre ruedas que permite el transporte de personas; animales o cosas de un punto a otro por vía terrestre pública o privada abierta al público. (Art. 2, Dec. 1809 de 1990).

**Vehículo de servicio público:** Vehículo automotor destinado al transporte de pasajeros, carga o ambos por las vías de uso público mediante el cobro de un precio, flete o porte. (Art. 2, Dec. 1809 de 1990).

**Tipo de vehículo:** Se refiere a cada categoría de vehículo automotor que presta el servicio de transporte urbano de pasajeros, a saber:

## **Bus**

Vehículo automotor destinado al transporte de pasajeros, con una distancia entre ejes mayor a cuatro metros. (Art. 2, Dec. 1809 de 1990).

## **Buseta**

Vehículo automotor destinado al transporte de pasajeros, con una distancia entre ejes de tres (3) y cuatro (4) metros. (Art.2, Dec. 1809 de 1990).

## **Microbús-Colectivo**

Vehículo automotor destinado al transporte de pasajeros, con una distancia entre ejes menor de tres metros y capacidad entre 10 y 19 personas.

## **Transmilenio**

Sistema de transporte masivo de pasajeros basado en buses articulados de alta capacidad (160 pasajeros por bus). El Sistema se estructura en corredores troncales, con carriles destinados en forma exclusiva para esta operación. Esta red troncal se integra con rutas alimentadoras, operadas con buses de menor capacidad (entre 64 y 72 pasajeros), para incrementar la cobertura del sistema.

## **Metro**

Transporte ferroviario masivo metropolitano que actualmente cuenta con 28 estaciones: 19 en la Línea A, 7 en la Línea B y 3 en la nueva línea K, el Metrocable.

## **Nivel de servicio**

Clasificación de cada tipo de vehículo teniendo en cuenta las condiciones de calidad bajo las cuales la empresa presta el servicio de transporte: capacidad, disponibilidad y comodidad de los equipos, la accesibilidad de los usuarios al servicio, régimen tarifario y demás circunstancias que se consideren determinantes. Se distinguen los siguientes niveles: corriente, ejecutivo, intermedio, superejecutivo, troncal y alimentador.

## ANEXO ESTADÍSTICO

Anexo 1. Movimiento del parque urbano automotor y pasajeros transportados, según áreas metropolitanas y ciudades\*  
III trimestre (2013 - 2014)<sup>p</sup>

Áreas Metropolitanas y Ciudades	Promedio mensual de vehículos afiliados			Promedio mensual de vehículos en servicio			Total pasajeros transportados Miles		
	2013	2014 <sup>p</sup>	Variación %	2013	2014 <sup>p</sup>	Variación %	2013	2014 <sup>p</sup>	Variación %
<b>Total general</b>	41.719	42.350	1,5	37.047	37.093	0,1	1.003.564	1.001.832	-0,2
Área Metropolitana de Barranquilla	3.420	3.370	-1,4	2.963	2.917	-1,5	75.176	67.401	-10,3
Área Metropolitana de Bucaramanga	1.308	1.298	-0,8	1.243	1.228	-1,2	29.196	28.537	-2,3
Área Metropolitana de Cali	2.280	2.162	-5,2	1.797	1.583	-11,9	63.126	59.432	-5,9
Área Metropolitana de Cúcuta	1.983	1.871	-5,6	1.609	1.482	-7,9	19.546	16.510	-15,5
Área Metropolitana de Manizales	977	968	-1,0	821	844	2,8	18.722	18.566	-0,8
Área Metropolitana de Medellín	5.655	5.206	-7,9	5.196	4.787	-7,9	173.486	172.001	-0,9
Área Metropolitana de Pereira	779	765	-1,8	729	696	-4,5	20.751	19.125	-7,8
Armenia	343	342	-0,5	328	325	-0,7	5.421	5.234	-3,4
Bogotá D.C. <sup>1</sup>	14.891	16.688	12,1	13.844	15.077	8,9	424.670	450.204	6,0
Cartagena	1.662	1.463	-12,0	1.415	1.239	-12,4	35.737	30.826	-13,7
Cundinamarca**	2.106	2.093	-0,6	1.899	1.775	-6,5	33.917	28.255	-16,7
Florencia	140	141	1,0	78	76	-2,1	890	1.073	20,5
Ibagué	1.141	1.055	-7,6	1.000	945	-5,5	17.047	17.944	5,3
Montería	75	75	0,0	61	72	16,8	1.339	1.408	5,2
Neiva	659	655	-0,6	547	538	-1,8	7.150	7.770	8,7
Pasto	494	500	1,2	469	493	5,2	9.665	10.701	10,7
Popayán	645	649	0,6	560	550	-1,8	9.406	8.198	-12,8
Quibdó	204	206	1,0	84	100	18,2	1.758	2.019	14,9
Riohacha	54	54	0,0	22	16	-29,9	319	194	-39,3
Santa Marta	843	765	-9,3	768	739	-3,8	30.616	30.639	0,1
Sincelejo	177	176	-0,4	108	102	-5,9	1.680	1.584	-5,7
Tunja	531	531	0,0	418	417	-0,3	6.937	6.597	-4,9
Valledupar	348	314	-9,8	163	166	2,3	2.442	2.821	15,5
Villavicencio	1.004	1.003	-0,1	923	925	0,2	14.565	14.794	1,6

FUENTE: DANE

<sup>1</sup> Incluye pasajeros transportados en buses troncales, alimentadores, zonales y complementarios

\* Incluye Transmilenio, Megabús, Mio, Cable, Metrolinea, Transmetro y Metro.

\*\* Los municipios que componen esta área metropolitana son: Cajicá, Cota, Chía, Funza, Gachancipá, Madrid, Mosquera, Sibate, Soacha, Tabio, Tenjo, Tocancipá y Zipaquirá.

<sup>p</sup> Cifras preliminares

Fecha publicación: 11 de diciembre de 2014

Anexo 2. Movimiento del transporte tradicional, según áreas metropolitanas, ciudades y nivel de servicio  
III trimestre (2013 - 2014)<sup>º</sup>

Áreas Metropolitanas y Ciudades	Promedio mensual de vehículos afiliados			Promedio mensual de vehículos en servicio			Total pasajeros transportados Miles		
	2013	2014 <sup>º</sup>	Variación %	2013	2014 <sup>º</sup>	Variación %	2013	2014 <sup>º</sup>	Variación %
<b>Total transporte tradicional</b>	<b>34.360</b>	<b>30.838</b>	<b>-10,2</b>	<b>30.581</b>	<b>27.274</b>	<b>-10,8</b>	<b>626.412</b>	<b>552.203</b>	<b>-11,8</b>
<b>Buses</b>	<b>8.650</b>	<b>6.999</b>	<b>-19,1</b>	<b>7.988</b>	<b>6.450</b>	<b>-19,3</b>	<b>188.625</b>	<b>152.191</b>	<b>-19,3</b>
<b>Busetas</b>	<b>11.005</b>	<b>10.365</b>	<b>-5,8</b>	<b>10.041</b>	<b>9.513</b>	<b>-5,3</b>	<b>216.966</b>	<b>200.599</b>	<b>-7,5</b>
<b>Microbuses-Colectivos</b>	<b>14.704</b>	<b>13.475</b>	<b>-8,4</b>	<b>12.553</b>	<b>11.311</b>	<b>-9,9</b>	<b>220.821</b>	<b>199.413</b>	<b>-9,7</b>
<b>Área Metropolitana de Barranquilla</b>									
Buses	3.138	3.080	-1,8	2.787	2.744	-1,6	66.697	58.569	-12,2
Busetas	1.513	1.492	-1,4	1.407	1.406	-0,1	35.591	35.142	-1,3
Microbuses-Colectivos	865	904	4,5	819	861	5,2	20.998	15.795	-24,8
<b>Área Metropolitana de Bucaramanga</b>	<b>1.055</b>	<b>1.028</b>	<b>-2,6</b>	<b>1.016</b>	<b>982</b>	<b>-3,4</b>	<b>18.180</b>	<b>17.599</b>	<b>-3,2</b>
Buses	65	69	6,7	61	59	-3,3	1.367	1.105	-19,1
Busetas	726	708	-2,5	700	680	-2,8	12.112	12.036	-0,6
Microbuses-Colectivos	265	251	-5,2	256	243	-5,1	4.701	4.457	-5,2
<b>Área Metropolitana de Cali</b>	<b>1.355</b>	<b>1.259</b>	<b>-7,1</b>	<b>1.086</b>	<b>965</b>	<b>-11,1</b>	<b>24.432</b>	<b>22.863</b>	<b>-6,4</b>
Buses	8	4	-47,8	5	2	-57,1	78	30	-60,8
Busetas	318	264	-17,1	280	230	-17,7	7.107	6.079	-14,5
Microbuses-Colectivos	1.029	991	-3,7	801	733	-8,5	17.247	16.753	-2,9
<b>Área Metropolitana de Cúcuta</b>	<b>1.983</b>	<b>1.871</b>	<b>-5,6</b>	<b>1.609</b>	<b>1.482</b>	<b>-7,9</b>	<b>19.546</b>	<b>16.510</b>	<b>-15,5</b>
Buses	136	138	1,7	120	124	3,3	1.558	1.179	-24,3
Busetas	77	75	-1,7	56	54	-4,2	717	515	-28,2
Microbuses-Colectivos	1.771	1.658	-6,4	1.433	1.305	-9,0	17.271	14.816	-14,2
<b>Área Metropolitana de Manizales</b>	<b>935</b>	<b>911</b>	<b>-2,6</b>	<b>790</b>	<b>791</b>	<b>0,1</b>	<b>18.381</b>	<b>17.420</b>	<b>-5,2</b>
Buses	137	128	-6,3	123	114	-7,1	3.930	3.554	-9,6
Busetas	664	625	-6,0	547	537	-1,9	11.717	10.861	-7,3
Microbuses-Colectivos	134	158	17,7	120	140	16,6	2.733	3.006	10,0
<b>Área Metropolitana de Medellín</b>	<b>4.127</b>	<b>3.728</b>	<b>-9,7</b>	<b>3.811</b>	<b>3.414</b>	<b>-10,4</b>	<b>90.097</b>	<b>87.748</b>	<b>-2,6</b>
Buses	1.517	1.341	-11,6	1.333	1.150	-13,7	33.472	30.378	-9,2
Busetas	1.355	1.279	-5,7	1.288	1.221	-5,2	31.527	31.480	-0,1
Microbuses-Colectivos	1.255	1.108	-11,7	1.190	1.043	-12,4	25.098	25.890	3,2
<b>Área Metropolitana de Pereira</b>	<b>632</b>	<b>632</b>	<b>-0,1</b>	<b>600</b>	<b>591</b>	<b>-1,4</b>	<b>13.078</b>	<b>12.895</b>	<b>-1,4</b>
Buses	632	632	-0,1	600	591	-1,4	13.078	12.895	-1,4
<b>Armenia</b>	<b>343</b>	<b>342</b>	<b>-0,5</b>	<b>328</b>	<b>325</b>	<b>-0,7</b>	<b>5.421</b>	<b>5.234</b>	<b>-3,4</b>
Buses	90	92	1,9	87	89	1,9	1.797	1.895	5,4
Busetas	253	250	-1,3	241	237	-1,7	3.624	3.339	-7,8
<b>Bogotá D.C.</b>	<b>10.709</b>	<b>8.309</b>	<b>-22,4</b>	<b>10.037</b>	<b>7.826</b>	<b>-22,0</b>	<b>197.110</b>	<b>148.543</b>	<b>-24,6</b>
Buses	4.452	3.174	-28,7	4.209	3.026	-28,1	94.300	65.812	-30,2
Busetas	2.325	1.768	-24,0	2.157	1.666	-22,7	47.920	34.284	-28,5
Microbuses-Colectivos	3.933	3.367	-14,4	3.672	3.134	-14,7	54.889	48.447	-11,7
<b>Cartagena</b>	<b>1.662</b>	<b>1.463</b>	<b>-12,0</b>	<b>1.415</b>	<b>1.239</b>	<b>-12,4</b>	<b>35.737</b>	<b>30.826</b>	<b>-13,7</b>
Buses	533	312	-41,4	473	252	-46,7	12.723	7.732	-39,2
Busetas	1.049	1.072	2,3	868	918	5,7	21.481	21.586	0,5
Microbuses-Colectivos	80	78	-2,5	73	69	-5,0	1.533	1.508	-1,6
<b>Cundinamarca</b>	<b>2.106</b>	<b>2.093</b>	<b>-0,6</b>	<b>1.899</b>	<b>1.775</b>	<b>-6,5</b>	<b>33.917</b>	<b>28.255</b>	<b>-16,7</b>
Buses	15	68	353,3	12	54	337,8	443	1.453	227,8
Busetas	337	312	-7,4	288	222	-22,9	7.473	4.877	-34,7
Microbuses-Colectivos	1.754	1.713	-2,3	1.599	1.499	-6,2	26.001	21.925	-15,7
<b>Florencia</b>	<b>140</b>	<b>141</b>	<b>1,0</b>	<b>78</b>	<b>76</b>	<b>-2,1</b>	<b>890</b>	<b>1.073</b>	<b>20,5</b>
Buses	86	86	0,0	53	50	-5,6	622	727	16,9
Microbuses-Colectivos	54	55	2,5	24	26	5,5	269	346	28,7
<b>Ibagué</b>	<b>1.141</b>	<b>1.055</b>	<b>-7,6</b>	<b>1.000</b>	<b>945</b>	<b>-5,5</b>	<b>17.047</b>	<b>17.944</b>	<b>5,3</b>
Buses	7	7	0,0	6	6	0,0	116	148	28,2
Busetas	961	909	-5,4	878	835	-4,9	14.756	15.755	6,8
Microbuses-Colectivos	174	139	-20,2	115	104	-9,8	2.175	2.041	-6,2
<b>Montería</b>	<b>75</b>	<b>75</b>	<b>0,0</b>	<b>61</b>	<b>72</b>	<b>16,8</b>	<b>1.339</b>	<b>1.408</b>	<b>5,2</b>
Microbuses-Colectivos	75	75	0,0	61	72	16,8	1.339	1.408	5,2
<b>Neva</b>	<b>659</b>	<b>655</b>	<b>-0,6</b>	<b>547</b>	<b>538</b>	<b>-1,8</b>	<b>7.150</b>	<b>7.770</b>	<b>8,7</b>
Buses	10	10	0,0	7	10	50,0	60	65	8,3
Microbuses-Colectivos	649	645	-0,6	541	528	-2,4	7.090	7.705	8,7
<b>Pasto</b>	<b>494</b>	<b>500</b>	<b>1,2</b>	<b>469</b>	<b>493</b>	<b>5,2</b>	<b>9.665</b>	<b>10.701</b>	<b>10,7</b>
Buses	171	170	-0,6	152	168	10,5	3.250	3.761	15,7
Busetas	323	330	2,2	317	325	2,6	6.415	6.940	8,2
Microbuses-Colectivos	645	649	0,6	560	550	-1,8	9.406	8.198	-12,8
Buses	188	188	0,0	183	181	-1,1	2.935	2.646	-9,8
Microbuses-Colectivos	457	461	0,9	378	370	-2,1	6.471	5.552	-14,2
<b>Quibdó</b>	<b>204</b>	<b>206</b>	<b>1,0</b>	<b>84</b>	<b>100</b>	<b>18,2</b>	<b>1.758</b>	<b>2.019</b>	<b>14,9</b>
Buses	1	1	0,0	1	1	0,0	17	18	1,1
Microbuses-Colectivos	203	205	1,0	83	99	18,4	1.740	2.001	15,0
<b>Riohacha</b>	<b>54</b>	<b>54</b>	<b>0,0</b>	<b>22</b>	<b>16</b>	<b>-29,9</b>	<b>319</b>	<b>194</b>	<b>-39,3</b>
Microbuses-Colectivos	54	54	0,0	22	16	-29,9	319	194	-39,3
<b>Santa Marta</b>	<b>843</b>	<b>765</b>	<b>-9,3</b>	<b>768</b>	<b>739</b>	<b>-3,8</b>	<b>30.616</b>	<b>30.639</b>	<b>0,1</b>
Buses	146	239	63,3	139	237	71,2	3.742	9.622	157,1
Microbuses-Colectivos	696	526	-24,5	630	502	-20,3	26.874	21.017	-21,8
<b>Sinclair</b>	<b>177</b>	<b>176</b>	<b>-0,4</b>	<b>108</b>	<b>102</b>	<b>-5,9</b>	<b>1.680</b>	<b>1.584</b>	<b>-5,7</b>
Microbuses-Colectivos	177	176	-0,4	108	102	-5,9	1.680	1.584	-5,7
<b>Tunja</b>	<b>531</b>	<b>531</b>	<b>0,0</b>	<b>418</b>	<b>417</b>	<b>-0,3</b>	<b>6.937</b>	<b>6.597</b>	<b>-4,9</b>
Buses	2	2	0,0	0	0	0,0	0	0	0,0
Busetas	122	120	-1,6	91	90	-0,7	1.520	1.469	-3,3
Microbuses-Colectivos	407	409	0,5	328	327	-0,2	5.417	5.127	-5,3
<b>Valledupar</b>	<b>348</b>	<b>314</b>	<b>-9,8</b>	<b>163</b>	<b>166</b>	<b>2,3</b>	<b>2.442</b>	<b>2.821</b>	<b>15,5</b>
Buses	5	1	-80,0	0	0	0,0	0	0	0,0
Busetas	25	52	108,0	4	45	1.025,0	57	800	1.307,0
Microbuses-Colectivos	318	261	-17,9	159	121	-23,5	2.385	2.021	-15,3
<b>Villavicencio</b>	<b>1.004</b>	<b>1.003</b>	<b>-0,1</b>	<b>923</b>	<b>925</b>	<b>0,2</b>	<b>14.565</b>	<b>14.794</b>	<b>1,6</b>
Buses	542	542	-0,1	526	522	-0,8	9.087	8.811	-3,0
Microbuses-Colectivos	462	461	-0,1	397	403	1,5	5.478	5.984	9,2

FUENTE: DANE

\*\*\* Cálculo matemático indeterminado

\*\* Los municipios que componen esta área metropolitana son: Cajicá, Cota, Chía, Funza, Gachancipá, Madrid, Mosquera, Sibate, Soacha, Tabio, Tenjo, Tocancipá y Zipaquirá.

º Cifras preliminares

Fecha publicación: 11 de diciembre de 2014

**ANEXO 3. Movimiento de Sistemas Integrados de Transporte Masivo y Metro, según áreas metropolitanas, ciudades y nivel de servicio III trimestre (2013 - 2014)<sup>2</sup>**

Áreas Metropolitanas y Ciudades	Promedio mensual de vehículos afiliados			Promedio mensual de vehículos en servicio			Total pasajeros transportados Miles		
	2013	2014 <sup>3</sup>	Variación %	2013	2014 <sup>3</sup>	Variación %	2013	2014 <sup>3</sup>	Variación %
<b>Total SITM y Metro</b>	<b>7.048</b>	<b>11.186</b>	<b>58,7</b>	<b>6.211</b>	<b>9.541</b>	<b>53,6</b>	<b>373.853</b>	<b>445.350</b>	<b>19,1</b>
<b>Área Metropolitana de Barranquilla<sup>1</sup></b>	282	290	2,8	176	174	-1,1	8.478	8.832	4,2
SITM Alimentador	104	112	7,7	53	65	22,6	1.665	1.817	9,1
SITM Padrón	87	87	0,0	64	57	-10,9	1.665	1.817	9,1
SITM Troncal	91	91	0,0	59	52	-11,9	5.148	5.199	1,0
<b>Área Metropolitana de Bogotá<sup>2</sup></b>	4.182	8.380	100,4	3.807	7.251	90,5	227.560	301.661	32,6
SITM Alimentador	706	828	17,2	635	756	19,1	70.152	72.822	3,8
SITM Troncal	1.549	1.808	16,7	1.455	1.644	13,0	143.630	164.367	14,4
SITM Zonal y Complementario	1.927	5.744	198,1	1.717	4.851	182,5	13.779	64.472	367,9
<b>Área Metropolitana de Bucaramanga</b>	253	270	6,9	227	246	8,5	11.015	10.938	-0,7
SITM Alimentador	122	140	15,0	107	126	18,1	2.544	3.236	27,2
SITM Padrón	102	101	-1,0	95	95	0,4	4.399	4.083	-7,2
SITM Troncal	29	29	0,0	25	25	-1,3	4.073	3.619	-11,1
<b>Área Metropolitana de Cali<sup>3</sup></b>	925	903	-2,4	711	618	-13,1	38.694	36.569	-5,5
SITM Alimentador	175	181	3,4	133	121	-8,8	6.927	6.673	-3,7
SITM Padrón	523	523	0,0	405	365	-9,9	5.006	9.060	81,0
SITM Troncal	199	199	0,0	160	132	-17,3	21.754	20.836	-4,2
SITM Otro	28			14			5.006		
<b>Área Metropolitana de Pereira</b>	147	133	-9,3	129	105	-18,6	7.674	6.230	-18,8
SITM Alimentador	94	93	-1,1	91	73	-20,1	3.355	2.187	-34,8
SITM Troncal	53	40	-23,9	38	33	-14,8	4.319	4.043	-6,4
<b>Área Metropolitana de Medellín<sup>3</sup></b>	1.259	1.209	-4,0	1.162	1.148	-1,2	80.431	81.120	0,9
Metro	165	165	0,0	135	148	9,6	45.621	48.157	5,6
SITM	1.094	1.044	-4,6	1.027	1.000	-2,6	34.810	32.963	-5,3

FUENTE: DANE

<sup>1</sup> Se agrega el total de pasajeros debido a que se puede subestimar su número al desagregarlo en los demás buses

<sup>2</sup> Incluye pasajeros transportados en buses alimentadores para Transmilenio en Bogotá

<sup>3</sup> Corresponde a los pasajeros movilizados en alimentador, padrón, troncal y complementarios naranja. En el A.M. de Cali los complementarios naranja fueron retirados de servicio desde junio de 2014.

<sup>4</sup> Cifras preliminares

Fecha publicación: 11 de diciembre de 2014

**ANEXO 4. Movimiento de cable, según áreas metropolitanas y ciudades**  
**III trimestre (2013 - 2014)<sup>P</sup>**

Áreas Metropolitanas y Ciudades	Promedio mensual de vehículos afiliados			Promedio mensual de vehículos en servicio			Total pasajeros transportados Miles		
	2013	2014 <sup>P</sup>	Variación %	2013	2014 <sup>P</sup>	Variación %	2013	2014 <sup>P</sup>	Variación %
<b>Total Cable</b>	<b>311</b>	<b>326</b>	<b>4,8</b>	<b>254</b>	<b>278</b>	<b>9,6</b>	<b>3.299</b>	<b>4.279</b>	<b>29,7</b>
<b>Área Metropolitana de Manizales</b>	42	57	35,7	31	53	71,0	341	1.146	236,1
Cable	42	57	35,7	31	53	71,0	341	1.146	236,1
<b>Área Metropolitana de Medellín</b>	269	269	0,0	223	225	1,0	2.958	3.132	5,9
Cable	269	269	0,0	223	225	1,0	2.958	3.132	5,9

FUENTE: DANE

<sup>P</sup> Cifras preliminares

Fecha publicación: 11 de diciembre de 2014





*Para contactar a la oficina de prensa escribanos a **oprensa@dane.gov.co**, o comuníquese con la Oficina de Prensa al teléfono 5 97 83 00 Extensiones 2515 y 2366*

*Para consultas adicionales escribanos a **contacto@dane.gov.co***

*Departamento Administrativo Nacional de Estadística (DANE)  
Bogotá, D.C. – Colombia*

**www.dane.gov.co**