

SACRIFICIO DE GANADO I trimestre de 2012

Resumen

Ganado vacuno

El sacrificio del ganado vacuno en el primer trimestre de 2012 presentó un incremento de 10,6% en cabezas y 9,9% en peso en canal con respecto a igual periodo de 2011; el aumento más significativo en el sacrificio ocurrió en el mes de febrero con una variación positiva de 11,9%.

Para consumo interno se sacrificaron 583.164 machos, 403.030 hembras y 21.957 terneros. De otra parte, se sacrificaron 3.186 cabezas para exportación que corresponde al 0,3% del total sacrificado.

El destino de la carne en canal fue 86,2% a plazas y famas, el 11,6% para supermercados y el 2,2% para el mercado institucional.

Ganado porcino

El sacrificio de ganado porcino fue 666.420 presentando una variación positiva de 11,9% para el primer trimestre de 2012 respecto al mismo período del año 2011, jalonado principalmente por el sacrificio de machos de 15,3%. La composición del sacrificio porcino por sexo muestra que el 58,9% correspondió a machos y el 41,1% a hembras.

En el trimestre, la producción de carne porcina alcanzó 52.953 toneladas de carne, de las cuales, el 70,3% se destinó a plazas y famas, 25,4% supermercados y el 4,3% al mercado institucional.

Otras Especies

El sacrificio de otras especies mostró el siguiente comportamiento frente al primer trimestre de 2011:

- El sacrificio de ganado caprino registró una caída de 9,5% al pasar de 4.456 a 4.033 cabezas.
- El sacrificio de ovinos experimentó una variación negativa de 62,5% al registrar 3.628 cabezas menos.
- Los bufalinos presentaron una alza de 102,9% en cabezas sacrificadas al pasar de 1.021 a 2.072.



Código N° 1081-1
Producción y difusión de la información estadística estratégica oficial. Regulación del sistema estadístico nacional
NTC ISO 9001:2000



Código N° 011-1
Producción y difusión de la información estadística estratégica oficial. Regulación del sistema estadístico nacional
NTC GP 1000:2004



Contenido

Resumen

1. Resultados sacrificio de ganado mayor y menor I trimestre de 2012

2. Sacrificio de ganado vacuno I trimestre de 2012

3. Sacrificio de ganado porcino I trimestre de 2012

4. Sacrificio de ganado de otras especies I trimestre de 2012

Ficha Metodológica

Anexos

Anexo 1. Mapas procedencia de ganado vacuno y porcino

Anexo 2. Criterios para el manejo de las estimaciones obtenidas

Anexo 3. Variación de precios del ganado vacuno en feria I trimestre 2012

Anexo 4. Resultados Sacrificio de ganado vacuno en 72 y 61 municipios

Anexo 5. Resultados por Zona NUTE

Director

Jorge Bustamante R.

Subdirector

Christian R. Jaramillo

Director de Metodología y Producción Estadística

Eduardo Efraín Freire Delgado



1. Resultados sacrificio de ganado I trimestre 2012

Durante el primer trimestre de 2012, se sacrificaron un total de 1.011.336 cabezas de ganado vacuno, lo que se tradujo en una producción en canal de 210.391 toneladas; esto significó un aumento de 10,6% en sacrificio y 9,9% en producción en comparación con igual periodo del año 2011.

En el primer trimestre de 2012, para el ganado porcino se sacrificaron 666.420 cabezas, equivalente a un crecimiento de 11,9%. La producción en canal aumentó 11,9% al pasar de 47.303 toneladas a 52.953 toneladas en igual periodo 2011.

En otras especies, el ganado ovino y caprino presentaron caídas en el número de cabezas con 62,5% y 9,5% respectivamente; por el contrario, el ganado bufalino creció 102,9% respecto al mismo periodo de 2011.

Cuadro 1
Sacrificio de ganado y peso en canal, según especies
2011- 2012 (I trimestre)

Especie	Periodo				Variación% 2012-2011	
	2011		2012		Cabezas	Peso en canal (t)
	Cabezas	Peso en canal (t)	Cabezas	Peso en canal (t)		
Vacunos*	914.083	191.461	1.011.336	210.391	10,6	9,9
Cve (%)	3,1	2,8	3,5	3,4		
Porcinos	595.313	47.303	666.420	52.953	11,9	11,9
Cve (%)	1,2	1,1	1,4	1,3		
Caprinos**	4.456	75	4.033	80	-9,5	6,3
Cve (%)	1,9	2,0	3,0	2,9		
Ovinos**	5.805	100	2.177	40	-62,5	-59,9
Cve (%)	1,4	1,6	6,9	6,8		
Bufalinos**	1.021	274	2.072	504	102,9	84,1
Cve (%)	0,0	0,0	0,0	0,0		

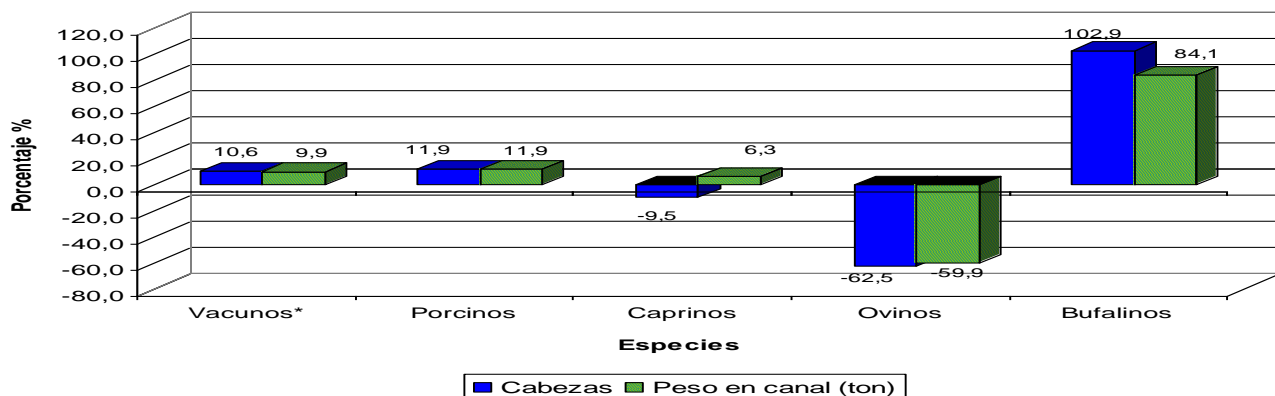
Fuente: DANE - ESAG

*Incluye sacrificio para exportación

Los coeficientes de variación estimados iguales a cero (0), se presentan debido a que para este dominio las fuentes que reportaron sacrificio pertenecen al estrato de inclusión forzosa.

**Las especies bufalinas, ovinas y caprinas presentan prevalencias muy bajas con fuertes cambios en el nivel de sacrificio, siendo de difícil medición, por lo cual esta metodología presenta una aproximación del nivel de sacrificio

Gráfico 1
Variación anual del sacrificio de ganado por especies, total cabezas y peso en canal
2011 - 2012 (I trimestre)



Fuente: DANE - ESAG

*Incluye sacrificio para exportación

2. Sacrificio de ganado vacuno I trimestre 2012

En el primer trimestre de 2012 el total de sacrificio de ganado vacuno fue 1.011.336 cabezas registrando un incremento de 10,6% en comparación con 2011. Al interior de su estructura por categorías el 57,7% del sacrificio correspondió a machos, el 39,9% a hembras, el 2,2% a terneros y el 0,3% restante a exportación. (Cuadro 2 y gráfico 2).

Cuadro 2
Sacrificio mensual de ganado vacuno por categoría
2011 - 2012 (I trimestre)

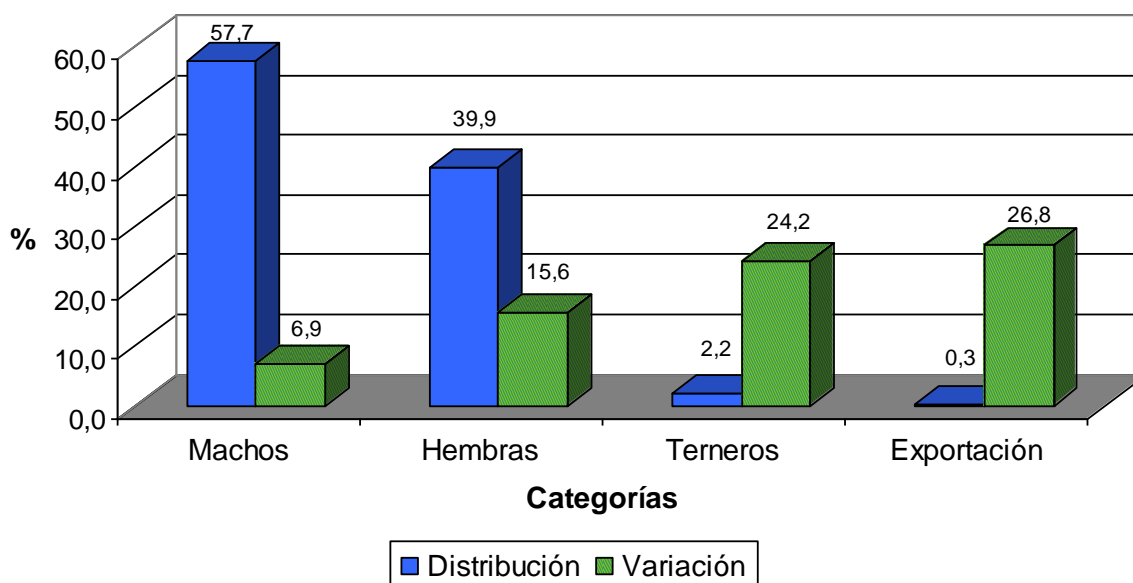
Periodo	2011					2012					Variación 2012/2011				
	Total	Consumo interno			Exportación*	Total	Consumo interno			Exportación*	Total	Consumo interno			Exportación
		Machos	Hembras	Terneros			Machos	Hembras	Terneros			Machos	Hembras	Terneros	
Total nacional	914.083	545.335	348.559	17.676	2.513	1.011.336	583.164	403.030	21.957	3.186	10,6	6,9	15,6	24,2	26,8
Cve (%)	3,1	2,3	5,0	1,8	0,0	3,5	3,0	5,1	1,7	0,0					
Enero	304.562	181.676	116.089	5.860	937	333.940	195.096	131.208	7.636	0	9,6	7,4	13,0	30,3	-100,0
Cve (%)	3,0	2,5	4,6	2,7	0,0	3,0	2,8	4,2	2,1	0,0					
Febrero	293.736	173.872	113.091	5.392	1.382	328.726	189.498	128.908	7.590	2.730	11,9	9,0	14,0	40,8	97,5
Cve (%)	3,0	2,2	5,0	1,5	0,0	3,1	2,6	4,6	1,3	0,0					
Marzo	315.785	189.787	119.379	6.425	194	348.670	198.569	142.913	6.731	456	10,4	4,6	19,7	4,8	135,1
Cve (%)	3,1	2,3	5,4	1,2	0,0	4,4	3,6	6,7	1,9	0,0					

Fuente: DANE - ESAG

Los coeficientes de variación estimados iguales a cero (0), se presentan debido a que para este dominio las fuentes que reportaron sacrificio pertenecen al estrato de inclusión forzosa.

* Sacrificio para exportación efectuado directamente por las plantas.

Gráfico 2
Distribución porcentual y variación del ganado vacuno sacrificado según categorías
2011 - 2012 (I trimestre)



Fuente: DANE - ESAG

Destino de la carne vacuna para consumo interno I trimestre 2012

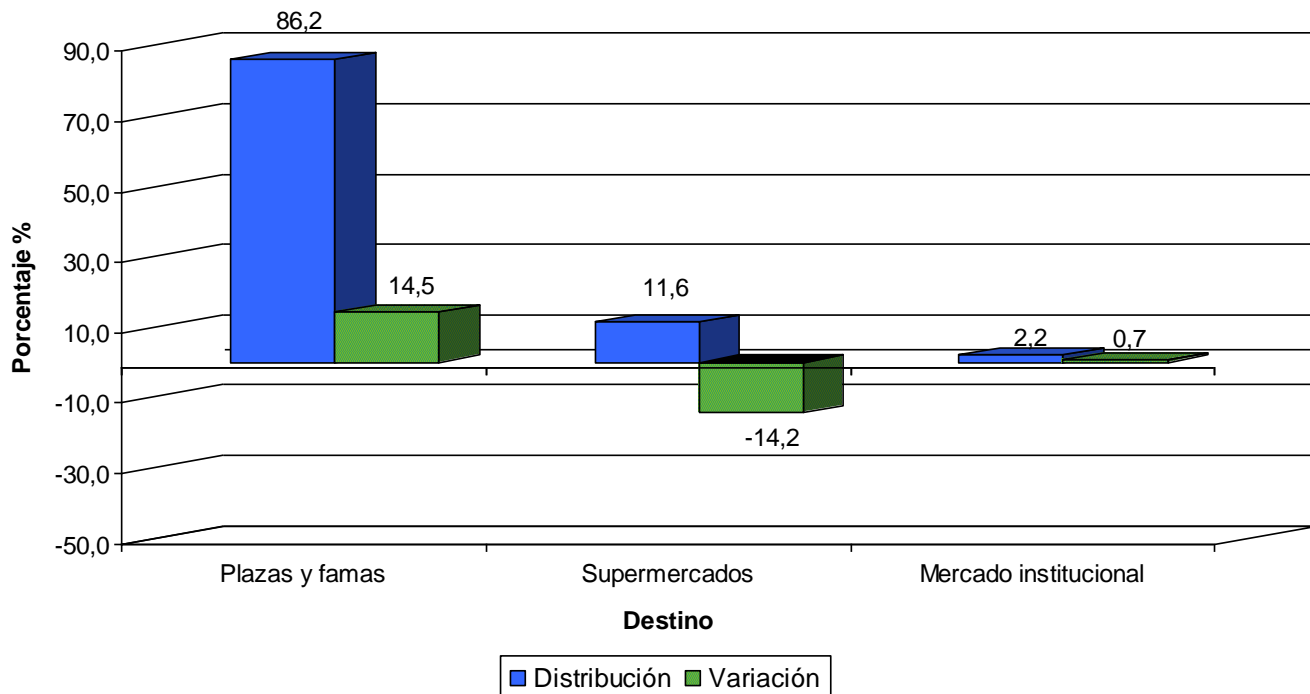
Durante el primer trimestre de 2012 se obtuvieron 209.707 toneladas de producción de carne en canal para consumo interno, de las cuales 180.817 toneladas se destinaron al mercado de plazas y famas, lo que significó un aumento de 14,5%. Los supermercados recibieron 24.294 toneladas, 14,2% menos; finalmente, para el mercado institucional¹ se destinaron 4.596 toneladas, registrando un incremento de 0,7%.

Cuadro 3
Destino de la carne vacuna para consumo interno
2011 - 2012 (I trimestre)

Región	Totales		Destino de la carne en canal (consumo interno)					
	2011	2012	Plazas y famas		Supermercados		Mercado institucional	
			2011	2012	2011	2012	2011	2012
Participación %	100,0	100,0	82,8	86,2	14,8	11,6	2,4	2,2
Total	190.872	209.707	157.979	180.817	28.327	24.294	4.565	4.596
Cve (%)	2,8	3,4	3,2	3,7	1,4	2,5	1,4	

Fuente: DANE - ESAG

Gráfico 3
Distribución porcentual y variación de la carne vacuna para consumo interno, según destino
2011 - 2012 (I trimestre)



Fuente: DANE - ESAG

¹ Mercado institucional: abastece grandes grupos empresariales u organizacionales como restaurantes, colegios, hoteles, etc.

3. Sacrificio de ganado porcino² I trimestre 2012

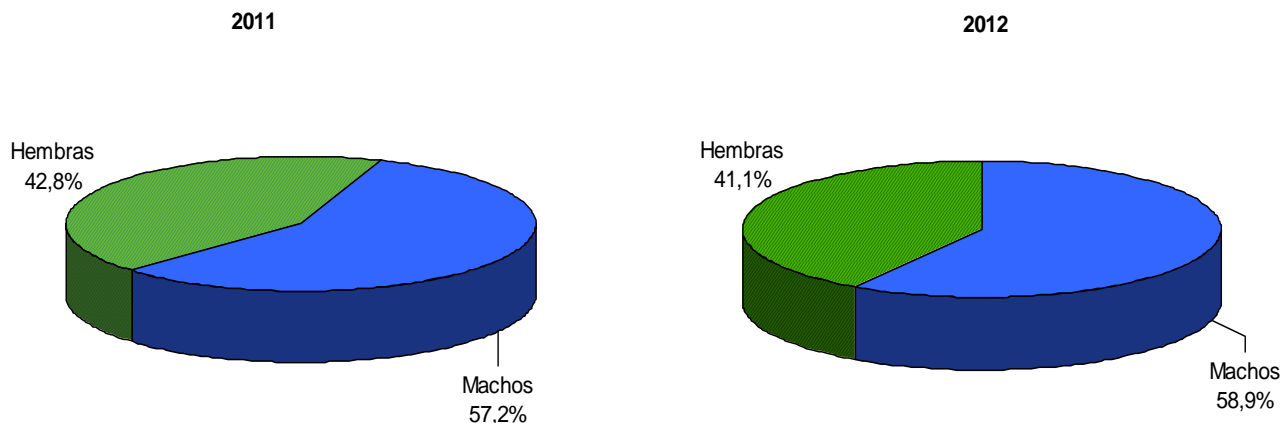
En el primer trimestre de 2012, el sacrificio de ganado porcino presentó una variación de 11,9% respecto a 2011, principalmente por el aumento en el sacrificio de machos (15,3%). En la composición del sacrificio porcino por sexo, el 58,9% correspondió a machos y el 41,1% a hembras.

Cuadro 4
Sacrificio de ganado porcino por sexo
2011 - 2012 (I trimestre)

Periodo							Cabezas		
	2011			2012			Variación 2012/2011		
	Total	Machos	Hembras	Total	Machos	Hembras	Total	Machos	Hembras
Total nacional	595.313	340.402	254.911	666.420	392.323	274.097	11,9	15,3	7,5
Cve (%)	1,2	1,1	1,3	1,4	1,1	1,9			
Enero	189.120	107.716	81.403	209.476	122.915	86.561	10,8	14,1	6,3
Cve (%)	1,1	1,1	1,3	1,0	0,9	1,2			
Febrero	190.823	108.865	81.958	215.376	126.977	88.399	12,9	16,6	7,9
Cve (%)	1,2	1,1	1,3	1,1	0,9	1,4			
Marzo	215.370	123.820	91.550	241.567	142.431	99.136	12,2	15,0	8,3
Cve (%)	1,3	1,2	1,3	2,2	1,5	3,1			

Fuente: DANE - ESAG

Gráfico 4
Distribución porcentual del ganado porcino sacrificado, por sexo
2011 - 2012 (I trimestre)



Fuente: DANE - ESAG

² El sacrificio de ganado porcino tiene como destino el mercado nacional exclusivamente



Destino de la carne porcina para consumo interno I trimestre 2012

La producción de carne porcina para el primer trimestre de 2012 alcanzó 52.953 toneladas lo que significó un incremento de 11,9% respecto al año 2011; el 70,3% se dirigió a las plazas y famas, el 25,4% a los supermercados y el 4,3% al mercado institucional³. Las plazas y famas registraron la mayor variación positiva con 13,5% respecto a 2011.

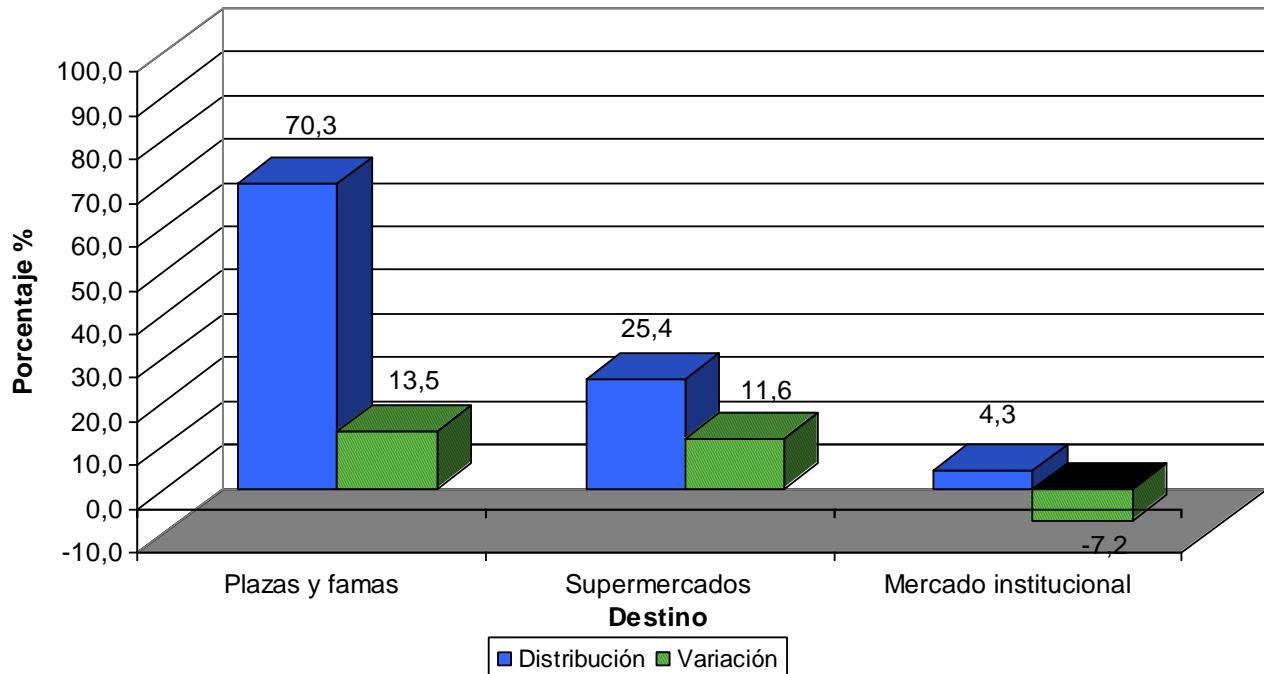
Cuadro 5
Destino de la carne porcina para consumo interno
2011 - 2012 (I trimestre)

Región	Totales		Destino de la carne en canal (consumo interno)					
	2011	2012	Plazas y famas		Supermercados		Mercado institucional	
			2011	2012	2011	2012	2011	2012
Participación %	100,0	100,0	69,3	70,3	25,4	25,4	5,2	4,3
Total nacional	47.303	52.953	32.798	37.230	12.036	13.432	2.468	2.291
Cve (%)	1,1	1,3	1,5	1,7	0,4	0,5	0,0	0,0

Fuente: DANE - ESAG

Los coeficientes de variación estimados iguales a cero (0), se presentan debido a que para este dominio las fuentes que reportaron sacrificio pertenecen al estrato de inclusión forzosa.

Gráfico 5
Distribución porcentual y variación de la carne porcina para consumo interno, según destino
2011 - 2012 (I trimestre)



Fuente: DANE - ESAG

³ Idem 1

4. Sacrificio de ganado - otras especies⁴ I trimestre 2012

El sacrificio de otras especies mostró el siguiente comportamiento frente al primer trimestre de 2011:

- El sacrificio de ganado caprino registró una caída de 9,5% al pasar de 4.456 a 4.033 cabezas.
- El sacrificio de ovinos experimentó una variación negativa de 62,5% al registrar 3.628 cabezas menos.
- Los bufalinos presentaron una alza de 102,9% en cabezas sacrificadas al pasar de 1.021 a 2.072

Cuadro 6

Sacrificio mensual de otras especies por cabezas, peso en pie y en canal 2011 – 2012 (I trimestre)

Periodo	Caprinos						Variación% Cabezas 2012/2011
	2011			2012			
	Cabezas	Peso en pie (t)	Peso en canal (t)	Cabezas	Peso en pie (t)	Peso en canal (t)	
Total nacional	4.456	152	75	4.033	161	80	-9,5
Cve (%)	2,5	2,7	2,5	3,0	3,2	2,9	
Enero	1.680	57	28	980	37	18	-41,7
Cve (%)	2,7	2,9	2,6	5,8	6,6	6,0	
Febrero	1.600	55	27	1.503	58	29	-6,0
Cve (%)	1,1	1,4	1,3	1,9	2,1	1,9	
Marzo	1.176	40	20	1.551	66	33	31,8
Cve (%)	1,9	2,3	2,1	2,2	2,3	2,0	

Periodo	Ovinos						Variación% Cabezas 2012/2011
	2011			2012			
	Cabezas	Peso en pie (t)	Peso en canal (t)	Cabezas	Peso en pie (t)	Peso en canal (t)	
Total nacional	5.805	201	100	2.177	81	40	-62,5
Cve (%)	2,9	4,0	3,6	6,9	7,3	6,8	
Enero	1.640	58	29	558	20	10	-66,0
Cve (%)	3,1	3,8	3,4	16,8	18,2	17,5	
Febrero	2.066	72	36	807	28	14	-61,0
Cve (%)	1,4	1,9	1,8	3,1	3,0	2,8	
Marzo	2.098	71	35	812	33	16	-61,3
Cve (%)	0,0	0,0	0,0	6,3	6,5	5,9	

Periodo	Bufalinos						Variación% Cabezas 2012/2011
	2011			2012			
	Cabezas	Peso en pie (t)	Peso en canal (t)	Cabezas	Peso en pie (t)	Peso en canal (t)	
Total nacional	1.021	518	274	2.072	1.022	504	102,9
Cve (%)	0,0	0,0	0,0	0,0	0,0	0,0	
Enero	321	169	93	507	259	131	57,9
Cve (%)	0,0	0,0	0,0	0,0	0,0	0,0	
Febrero	388	185	96	858	425	210	121,1
Cve (%)	0,0	0,0	0,0	0,0	0,0	0,0	
Marzo	312	164	84	707	338	163	126,6
Cve (%)	0,0	0,0	0,0	0,0	0,0	0,0	

Fuente: DANE – ESAG

Los coeficientes de variación estimados iguales a cero (0), se presentan debido a que para este dominio las fuentes que reportaron sacrificio pertenecen al estrato de inclusión forzosa

⁴ Sujeta a nichos de producción y arraigo cultural

FICHA METODOLÓGICA

La Encuesta de sacrificio de ganado hasta el año 2008, era una muestra no probabilística que cubría 72 municipios y sólo generaba información para la especie vacuna y porcina. En ese mismo año a partir del cuarto trimestre se rediseñó la investigación implementando una muestra probabilística, la cual permite generar información del sacrificio a nivel nacional⁵ y regiones clasificadas de acuerdo a las regiones NUTE, Nomenclatura Única Territorial:

Región Atlántica: Atlántico, Bolívar, Cesar, Córdoba, La Guajira, Magdalena, Sucre y Archipiélago de San Andrés, Providencia y Santa Catalina.

Región Pacífica: Cauca, Chocó, Nariño y Valle del Cauca.

Región Amazonía: Amazonas, Caquetá, Guaviare, Putumayo, Guainía y Vaupes.

Región Andina, está subdividida en Andina Norte, Antioquia y Santanderes; y la Andina Sur, Bogotá y los departamentos de Boyacá, Caldas, Cundinamarca, Huila, Quindío, Risaralda y Tolima.

Región Orinoquia: Arauca, Casanare, Meta y Vichada.

Objetivo: proporcionar información estadística sobre sacrificio de ganado mayor (vacuno, bufalino) y menor (porcino, ovino y caprino) en distintos niveles de desagregación con la oportunidad y confiabilidad requeridas, que facilite el análisis y la planeación del subsector ganadero del país.

Población objetivo: cabezas de ganado mayor (vacuno, y bufalino) y menor (porcinos, ovinos y caprinos), sacrificadas en las plantas de sacrificio legalmente establecidas en el territorio nacional.

Tipo de investigación: encuesta por muestreo probabilístico

Diseño muestral: Muestreo Estratificado Aleatorio Simple. El criterio de estratificación es la zona NUTE y dentro de cada una se sub-estratifica según la cantidad de cabezas sacrificadas en cada planta, creando tres estratos: plantas grandes, en el cual se hace censo (inclusión forzosa), plantas medianas y pequeñas, en estos dos estratos se selecciona una muestra aleatoria probabilística.

Tamaño de la muestra: 267 plantas de sacrificio, distribuidas en 247 municipios

Cobertura: nacional

Unidad de análisis: cabezas de ganado (vacuno, y bufalino) y menor (porcinos, ovinos y caprinos) sacrificadas.

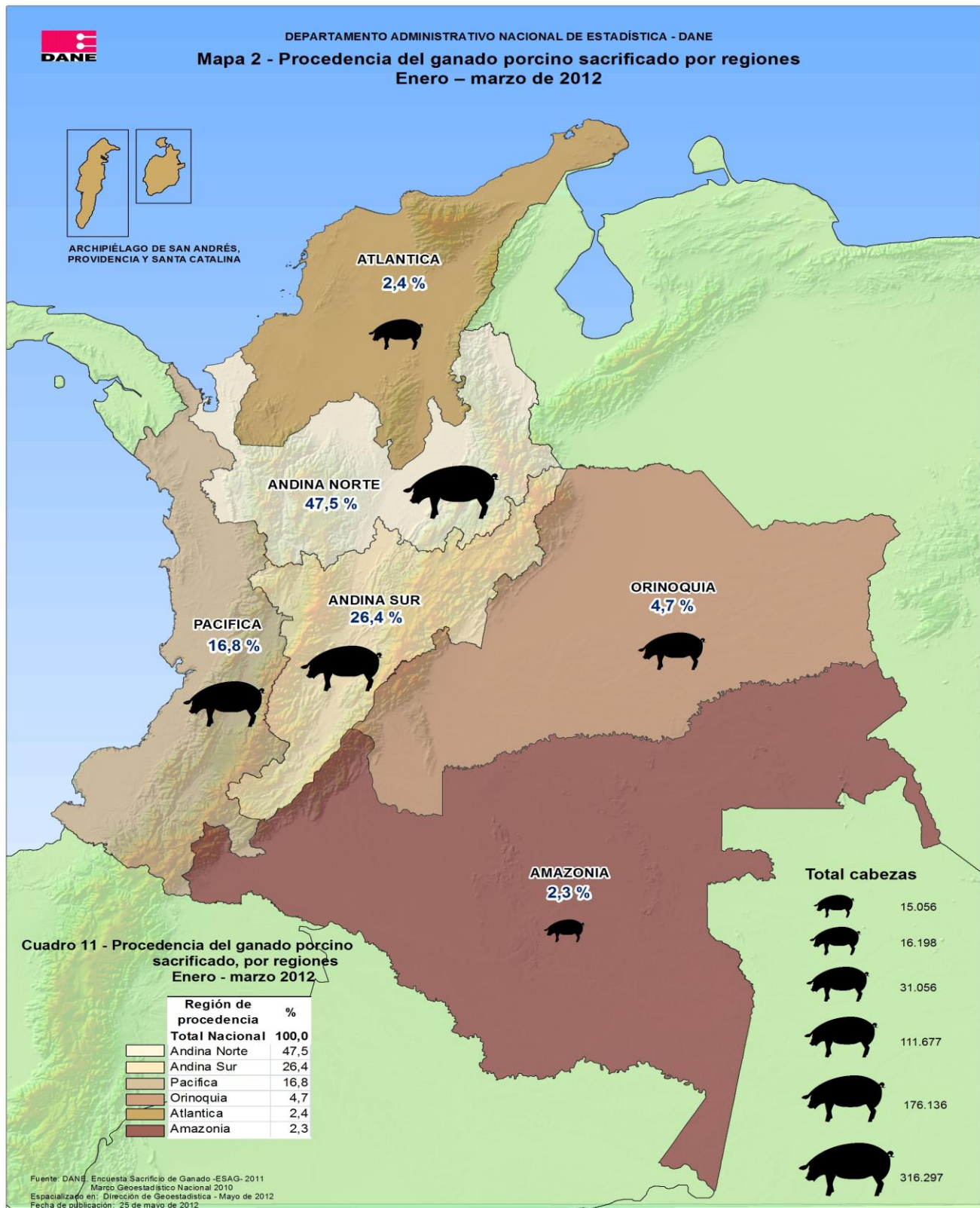
Unidad de observación: planta de sacrificio

Desagregación temática: cifras de sacrificios totales y por sexo, según número de cabezas, peso en pie y peso en canal

⁵ Las especies bufalinas, ovinas y caprinas presentan prevalencias muy bajas con fuertes cambios en el nivel de sacrificio, siendo de difícil medición, por lo cual esta metodología presenta una aproximación del nivel de sacrificio.

Anexo 1





Anexo 2

Criterios para el manejo de las estimaciones obtenidas

Coeficiente de variación

Uno de los principales criterios para determinar la calidad de la estimación de un parámetro es la variabilidad que tienen los posibles resultados de dicha estimación, la cual depende de factores como el diseño y tamaño de la muestra, el parámetro que se desea estimar, los niveles de desagregación, entre otros.

El coeficiente de variación estimado (c.v.e.) es una medida que resume dicha variabilidad en términos porcentuales, el cual se obtiene a partir de la información de la muestra e indica el grado de precisión con el cual se está reportando un resultado. De tal forma que entre menor sea el (c.v.e.), menor incertidumbre se tiene de la estimación y advierte que ésta es más precisa.

La utilización de (c.v.e.) depende directamente de las condiciones del estudio, por lo cual no hay reglas universales; sin embargo, se propone tener en cuenta los siguientes criterios para hacer uso del coeficiente de variación estimado:

Precisión:

Excelente, si su (c.v.e.) es menor del 3%

De buena calidad, entre el 3% y el 5 %;

Aceptable, entre el 5 % y el 15%;

De uso restringido, si es mayor del 15%; estas estimaciones deben usarse con precaución.

Intervalos de confianza

Con base en el (c.v.e) se estiman los intervalos de confianza que a su vez proporcionan los límites entre los cuales con una determinada probabilidad, se encuentra el valor del parámetro de interés; un intervalo con el 95% de confiabilidad está dado por:

$$\hat{f} * \left(-1,96 \text{ cve}(\hat{f}); 1 + 1,96 \text{ cve}(\hat{f}) \right)$$

donde \hat{f} representa el valor estimado del parámetro de interés.

Ejemplo caso sacrificio de vacunos entre los meses de enero a marzo de 2012:

	Total cabezas sacrificadas	IC 95% +/-
Estimación	1.011.336	68.974
cve (%)	3,5	

En este caso el valor 68.974 es el cálculo de $1,96 \text{ cve}(\hat{f}) * \hat{f}$ y por lo tanto el intervalo es (1.011.336 +/- 68.974) , entonces con 95% de confianza se puede afirmar que el total de cabezas sacrificadas, entre los meses de enero a marzo de 2012, se encuentra entre 942.362 y 1.080.310.

Anexo 3

Variación de precios del ganado vacuno I trimestre 2012

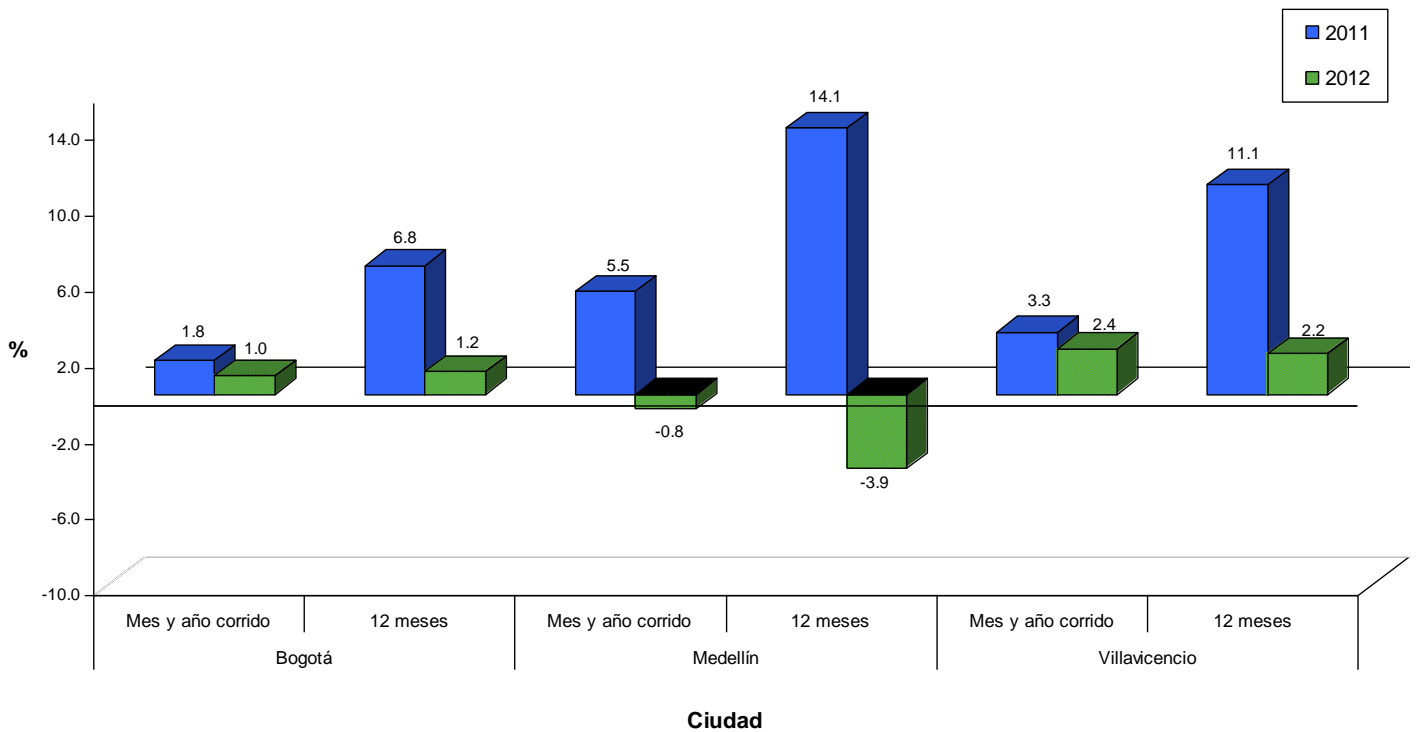
A continuación se presentan las variaciones de precios del ganado vacuno macho (en pie) de primera calidad, en las ferias de Bogotá D.C., Medellín y Villavicencio durante los meses de enero, febrero y marzo de 2012.

En el mes de enero de 2012, Bogotá D.C. presentó una variación en el índice mensual y en el año corrido de 1,0%. La variación anual respecto a enero de 2011 fue 1,2%.

En la ciudad de Medellín, la variación mensual y año corrido fue -0,8%; la variación en los doce meses con respecto a enero del año anterior fue -3,9%.

Villavicencio reportó una variación mensual y año corrido de 2,4%, y la variación anual fue 2,2%.

Gráfico 1
Variación de precios de la carne de ganado vacuno
Enero 2012



FUENTE: Ferias. Cálculos realizados por el DANE

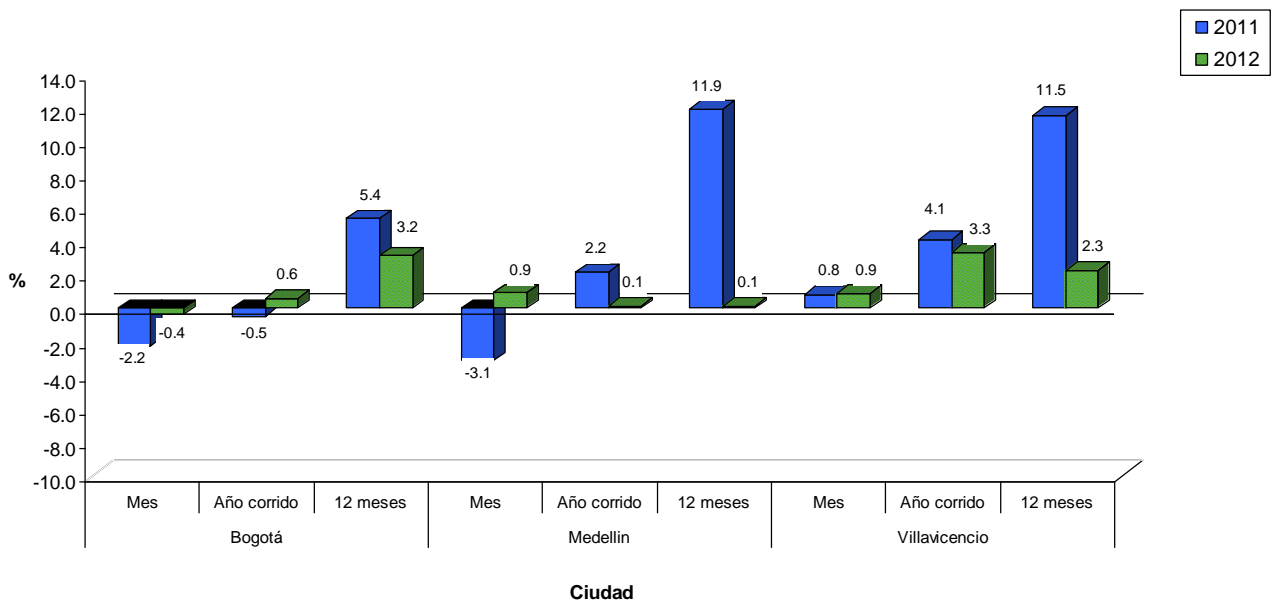


En el mes de febrero de 2012 para la ciudad de Bogotá, D.C., la variación del mes fue -0,4% respecto a enero del mismo año, la variación para lo corrido del año fue 0,6% y la variación anual fue 3,2%, respecto a febrero del año anterior.

Para el mismo mes en la ciudad de Medellín, se presentó una variación mensual de 0,9% respecto a enero del mismo año, en lo corrido del año la cifra alcanza el 0,1%, dato que se repite en la variación anual.

En Villavicencio, la variación mensual creció 0,9% respecto a enero del mismo año; en lo corrido del año el incremento fue 3,3% y la variación anual respecto a febrero del año 2011 fue 2,3%.

Gráfico 2
Variación de precios de la carne de ganado vacuno
Febrero 2012



FUENTE: Ferias. Cálculos realizados por el DANE

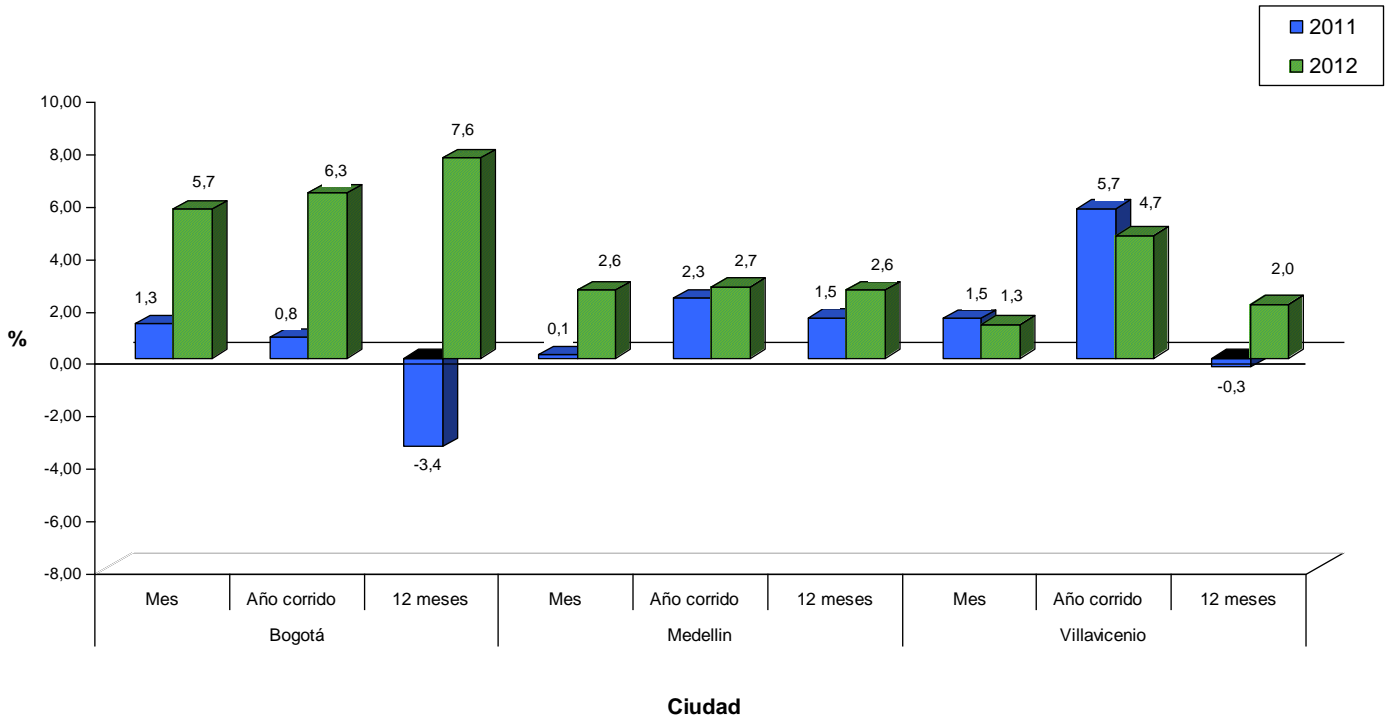


Para el mes de marzo de 2012 en Bogotá D.C., la variación mensual de precios fue 5,7% respecto a febrero del mismo año; la variación en el año corrido fue 6,3% y la variación en los doce meses fue 7,6%.

En Medellín la variación mensual fue 2,6% con respecto al mes anterior del mismo año, la variación en el año corrido fue 2,7% y en los doce meses registró un alza de 2,6%.

En la ciudad de Villavicencio la variación en el índice mensual fue 1,3%, la variación en el año corrido presentó un incremento de 4,7%; finalmente la variación en los doce meses registró un aumento de 2,0%.

Gráfico 3
Variación de precios de la carne de ganado vacuno
Marzo 2012



FUENTE: Ferias. Cálculos realizados por el DANE

Anexo 4

Sacrificio de ganado vacuno adulto en 72 y 61 municipios

A continuación se presentan los resultados agregados del sacrificio de ganado vacuno adulto de acuerdo con muestras anteriores:

**SACRIFICIO DE GANADO VACUNO ADULTO EN 72 MUNICIPIOS
MOVIMIENTO MENSUAL
2012 (Enero - Marzo)**

Año	Mes	V a c u n o					
		Totales		Machos		Hembras	
		Cabezas	Toneladas	Cabezas	Toneladas	Cabezas	Toneladas
Total		688.379	290.805	450.518	201.665	237.861	89.140
2012	Enero	227.376	95.928	149.551	66.837	77.825	29.091
2012	Febrero	224.279	94.780	148.408	66.486	75.871	28.294
2012	Marzo	236.724	100.097	152.559	68.342	84.165	31.755

Fuente: DANE

**SACRIFICIO DE GANADO VACUNO ADULTO EN 61 MUNICIPIOS¹
MOVIMIENTO MENSUAL
2012 (Enero – Marzo)**

Año	Mes	V a c u n o s					
		Total		Machos		Hembras	
		Cabezas	Toneladas	Cabezas	Toneladas	Cabezas	Toneladas
Total		658.722	278.826	438.000	196.200	220.722	82.626
2012	Enero	216.975	91.702	145.029	64.823	71.946	26.878
2012	Febrero	214.599	91.000	144.590	64.923	70.009	26.077
2012	Marzo	227.148	96.125	148.381	66.454	78.767	29.671

Fuente: DANE

¹Hasta el año 2004 la encuesta se realizaba en 61 municipios.

Anexo 5

Resultados por Zona NUTE

1. Sacrificio de ganado vacuno. I Trimestre 2012

Cuadro 1
Sacrificio de ganado vacuno, peso en pie y peso en canal, según regiones
2011 – 2012 (I trimestre)

Región Nute	Período						Variación% 2012-2011		
	2011			2012			Cabezas	Peso en pie (t)	Peso en canal (t)
	Cabezas	Peso en pie (t)	Peso en canal (t)	Cabezas	Peso en pie (t)	Peso en canal (t)			
Total nacional	914.083	369.331	191.461	1.011.336	405.938	210.391	10,6	9,9	9,9
Cve (%)	3,1	2,9	2,8	3,5	3,4	3,4			
Atlántica	171.137	68.914	34.435	184.480	76.257	38.376	7,8	10,7	11,4
Cve (%)	2,6	3,0	3,0	1,6	1,6	1,6			
Pacífica	72.771	32.157	16.738	82.999	36.654	18.817	14,1	14,0	12,4
Cve (%)	4,0	4,1	4,6	3,4	3,5	3,9			
Amazonía	17.188	6.396	3.167	17.545	6.445	3.274	2,1	0,8	3,4
Cve (%)	2,4	2,5	2,7	2,0	1,9	1,9			
Andina Norte	238.545	93.107	48.765	271.527	104.144	54.203	13,8	11,9	11,2
Cve (%)	6,0	6,5	6,5	7,2	8,4	8,2			
Andina Sur	343.518	142.712	74.417	382.241	156.356	81.574	11,3	9,6	9,6
Cve (%)	5,5	5,3	5,1	6,6	6,4	6,2			
Orinoquía	70.926	26.045	13.940	72.545	26.081	14.147	2,3	0,1	1,5
Cve (%)	19,1	13,0	13,1	20,1	14,0	13,9			

Fuente: DANE – ESAG

Cuadro 2
Destino de la carne vacuna para consumo interno, según regiones
2011 – 2012 (I trimestre)

Toneladas

Región	Totales		Destino de la carne en canal (consumo interno)					
	2011	2012	Plazas y famas		Supermercados		Mercado institucional	
			2011	2012	2011	2012	2011	2012
Participación %	100,0	100,0	82,8	86,2	14,8	11,6	2,4	2,2
Total	190.872	209.707	157.979	180.817	28.327	24.294	4.565	4.596
Cve (%)	2,8	3,4	3,2	3,7	1,4	2,5	1,4	
Atlántica	33.985	38.012	24.376	32.790	8.846	4.877	763	345
Cve (%)	3,0	1,6	4,2	1,9	0,0	0,0	0,0	0,0
Pacífica	16.738	18.817	11.194	11.696	5.543	7.121	0	0
Cve (%)	4,6	3,9	6,8	6,2	0,0	0,0	0,0	0,0
Amazonía	3.167	3.274	2.769	2.818	398	456	0	0
Cve (%)	2,7	1,9	3,0	2,2	0,0	0,0	0,0	0,0
Andina Norte	48.765	53.884	43.594	48.179	3.080	3.879	2.091	1.826
Cve (%)	6,5	8,2	7,0	8,9	3,0	9,3	3,0	0,0
Andina Sur	74.277	81.574	64.429	73.612	9.305	6.870	543	1.092
Cve (%)	5,1	6,2	5,3	6,2	4,1	7,3	3,5	1,5
Orinoquía	13.940	14.147	11.616	11.722	1.155	1.091	1.168	1.334
Cve (%)	13,1	13,9	15,7	16,8	0,0	0,0	0,0	0,0

Fuente: DANE - ESAG

Los coeficientes de variación estimados iguales a cero (0), se presentan debido a que para este dominio las fuentes que reportaron sacrificio pertenecen al estrato de inclusión forzosa.



Cuadro 3
Procedencia del ganado vacuno sacrificado, según regiones
2011 - 2012 (I trimestre)

Cabezas

Región de llegada	Total		Región de procedencia												
			Atlántica		Pacífica		Amazonía		Andina Norte		Andina Sur		Orinoquia		
	2011	2012	2011	2012	2011	2012	2011	2012	2011	2012	2011	2012	2011	2012	
Participación %	100,0		22,4		4,8		9,1		24,7		20,1		19,0		
Total	Total	914.083	1.011.336	215.754	226.599	42.869	48.194	71.441	91.767	218.517	249.559	183.354	203.503	182.149	191.714
	Cve%	3,1	3,5	2,1	1,3	6,8	5,9	0,7	0,5	6,7	7,2	10,4	12,4	7,4	7,6
Atlántica	Total	171.137	184.480	186.802	178.317	0	298	0	519	4.335	5.331	0	15	0	0
	Cve%	2,6	1,6	2,7	1,6	0,0	0,0	0,0	0,0	0,0	0,0	0,0	0,0	0,0	0,0
Pacífica	Total	72.771	82.999	1.236	740	35.434	39.303	24.025	35.324	3.016	4.340	2.563	3.292	6.497	0
	Cve%	4,0	3,4	0,0	0,0	8,2	7,3	0,0	0,0	0,0	0,0	0,0	0,0	0,0	0,0
Amazonía	Total	17.188	17.545	0	0	26	0	17.115	17.545	0	0	47	0	0	0
	Cve%	2,4	2,0	0,0	0,0	0,0	0,0	2,4	2,0	0,0	0,0	0,0	0,0	0,0	0,0
Andina norte	Total	238.545	271.527	41.225	42.040	870	1.930	254	1.372	188.435	216.346	1.549	2.353	6.212	7.487
	Cve%	6,0	7,2	0,0	0,3	0,0	0,0	0,0	0,0	7,8	8,2	0,0	2,4	6,5	8,8
Andina sur	Total	343.518	382.241	6.491	5.502	6.539	6.663	30.032	37.007	22.731	23.542	178.342	196.347	99.383	113.180
	Cve%	5,5	6,6	0,0	0,0	0,0	0,0	0,9	0,7	0,0	0,3	10,6	12,8	0,1	0,0
Orinoquia	Total	70.926	72.545	0	0	0	0	15	0	0	0	853	1.497	70.058	71.048
	Cve%	19,1	20,1	0,0	0,0	0,0	0,0	0,0	0,0	0,0	0,0	0,0	0,0	19,3	20,5

Fuente: DANE ESAG

Los coeficientes de variación estimados iguales a cero (0), se presentan debido a que para este dominio las fuentes que reportaron sacrificio pertenecen al estrato de inclusión forzosa

2. Sacrificio de ganado porcino. I Trimestre 2012

Cuadro 4
Sacrificio de ganado porcino, por cabezas, peso en pie y peso en canal, según regiones
2011 - 2012 (I trimestre)

Región Nute	Periodo						Variación% 2012-2011		
	2011			2012			Cabezas	Peso en pie (t)	Peso en canal (t)
	Cabezas	Peso en pie (t)	Peso en canal (t)	Cabezas	Peso en pie (t)	Peso en canal (t)			
Total nacional	595.313	60.146	47.303	666.420	67.428	52.953	11,9	12,1	11,9
Cve (%)	1,2	1,2	1,1	1,4	1,4	1,3			
Atlántica	16.752	1.514	1.168	16.863	1.522	1.180	0,7	0,5	1,0
Cve (%)	7,8	7,3	7,1	6,5	7,7	7,7			
Pacífica	85.282	9.479	7.566	109.199	12.254	9.683	28,0	29,3	28,0
Cve (%)	1,9	1,4	1,2	1,2	0,9	0,9			
Amazonía	3.038	267	203	2.095	179	137	-31,0	-33,0	-32,6
Cve (%)	1,6	1,8	1,9	1,2	1,3	1,5			
Andina Norte	285.274	29.681	23.001	326.377	33.682	26.199	14,4	13,5	13,9
Cve (%)	0,9	0,9	0,9	1,0	0,9	0,9			
Andina Sur	196.106	18.458	14.817	203.978	19.134	15.260	4,0	3,7	3,0
Cve (%)	3,1	3,3	3,0	4,2	4,5	4,3			
Orinoquia	8.862	747	548	7.908	658	494	-10,8	-11,9	-9,8
Cve (%)	19,3	22,9	23,4	16,1	19,3	19,3			

Fuente: DANE - ESAG



Cuadro 5
Destino de la carne porcina para consumo interno, según regiones
2011 – 2012 (I trimestre)

Toneladas

Región	Totales		Destino de la carne en canal (consumo interno)					
	2011	2012	Plazas y famas		Supermercados		Mercado institucional	
			2011	2012	2011	2012	2011	2012
Participación %	100,0	100,0	69,3	70,3	25,4	25,4	5,2	4,3
Total nacional	47.303	52.953	32.798	37.230	12.036	13.432	2.468	2.291
Cve (%)	1,1	1,3	1,5	1,7	0,4	0,5	0,0	0,0
Atlántica	1.168	1.180	282	341	886	839	0	0
Cve (%)	7,1	7,7	29,5	26,8	0,0	0,0	0,0	0,0
Pacífica	7.566	9.683	2.721	4.082	4.845	5.602	0	0
Cve (%)	1,2	0,9	3,2	2,0	0,0	0,0	0,0	0,0
Amazonía	203	137	203	137	0	0	0	0
Cve (%)	1,9	1,5	1,9	1,5	0,0	0,0	0,0	0,0
Andina Norte	23.001	26.199	16.012	18.162	4.839	5.883	2.150	2.154
Cve (%)	0,9	0,9	1,2	1,2	0,0	0,0	0,0	0,0
Andina Sur	14.817	15.260	13.032	14.015	1.466	1.108	318	137
Cve (%)	3,0	4,3	3,1	4,2	3,1	5,9	0,0	0,0
Orinoquía	548	494	547	494	0	0	0	0
Cve (%)	23,4	19,3	23,4	19,3	0,0	0,0	0,0	0,0

Fuente: DANE - ESAG

Los coeficientes de variación estimados iguales a cero (0), se presentan debido a que para este dominio las fuentes que reportaron sacrificio pertenecen al estrato de inclusión forzosa.

Cuadro 6
Procedencia del ganado porcino sacrificado, por regiones
2011 – 2012 (I trimestre)

Cabezas

Región de llegada	Total		Región de procedencia											
	2011	2012	Atlántica		Pacífica		Amazonía		Andina Norte		Andina Sur		Orinoquía	
			2011	2012	2011	2012	2011	2012	2011	2012	2011	2012	2011	2012
Participación %	100,0		2,4		16,8		2,3		47,5		26,4		4,7	
Total	595.313	666.420	16.880	16.198	86.900	111.677	8.015	15.056	293.317	316.297	158.678	176.136	31.524	31.056
Cve%	1,2	1,4	7,8	6,7	1,9	1,1	10,1	0,2	0,8	1,1	3,8	4,9	5,4	4,1
Atlántica	16.752	16.863	16.752	16.198	0	0	0	0	0	665	0	0	0	0
Cve%	7,8	6,5	7,8	6,7	0,0	0,0	0,0	0,0	0,0	0,0	0,0	0,0	0,0	0,0
Pacífica	85.282	109.199	0	0	78.989	104.598	1.003	0	2.883	3.670	2.407	931	0	0
Cve%	1,9	1,2	0,0	0,0	2,0	1,2	0,0	0,0	0,0	0,0	0,0	0,0	0,0	0,0
Amazonía	3.038	2.095	0	0	0	0	2.976	1.762	0	0	62	333	0	0
Cve%	1,6	1,2	0,0	0,0	0,0	0,0	1,6	1,5	0,0	0,0	0,0	0,0	0,0	0,0
Andina Norte	285.274	326.377	32	0	0	0	1.339	12.381	277.218	306.170	6.685	7.826	0	0
Cve%	0,9	1,0	0,0	0,0	0,0	0,0	60,3	0,0	0,8	1,1	0,0	0,0	0,0	0,0
Andina Sur	196.106	203.978	96	0	7.911	7.079	904	913	13.216	5.792	149.524	167.046	24.455	23.148
Cve%	3,1	4,2	0,0	0,0	0,0	0,0	0,0	0,0	0,0	0,0	4,0	5,2	0,0	0,0
Orinoquía	8.862	7.908	0	0	0	0	1.793	0	0	0	0	0	7.069	7.908
Cve%	19,3	16,1	0,0	0,0	0,0	0,0	0,0	0,0	0,0	0,0	0,0	0,0	24,2	16,1

Fuente: DANE - ESAG

Los coeficientes de variación estimados iguales a cero (0), se presentan debido a que para este dominio las fuentes que reportaron sacrificio pertenecen al estrato de inclusión forzosa.