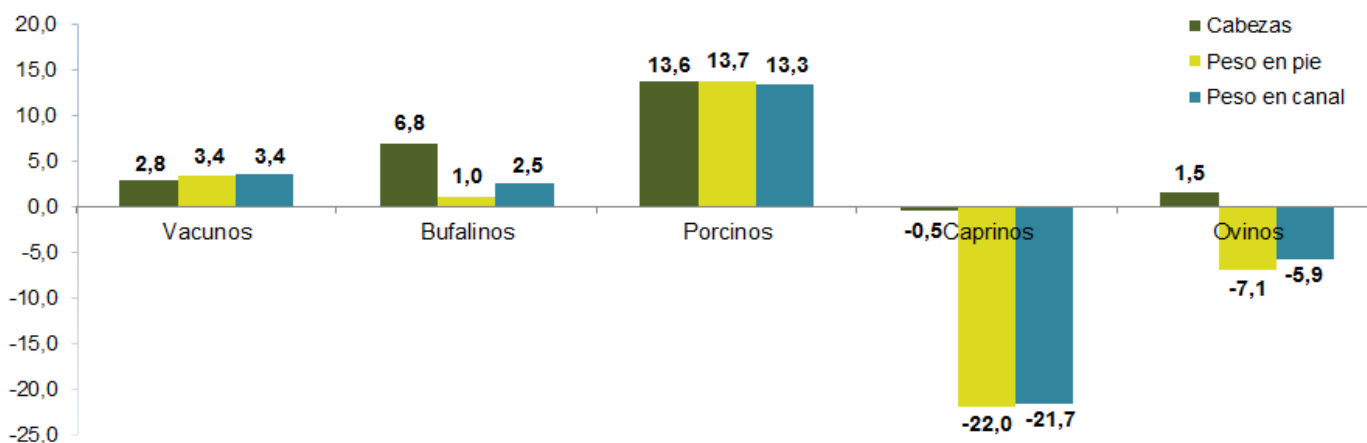


## Encuesta de Sacrificio de Ganado

IV trimestre de 2015

Variación anual cabezas sacrificadas, peso en pie y peso en canal  
IV trimestre 2015 / 2014



- Resumen
- Resultados trimestrales
- Resultados año corrido
- Ficha metodológica
- Glosario



GP 011-1



SC 1081-1



CO-SC 1081-1

**Director**

Mauricio Perfetti del Corral

**Subdirector**

Carlos Felipe Prada Lombo

**Director de Metodología y Producción Estadística**

Eduardo Efraín Freire Delgado

## RESUMEN

---

Durante el cuarto trimestre de 2015 el sacrificio de ganado vacuno y bufalino presentó incremento de 2,8% y 6,8% respectivamente frente al mismo periodo el año anterior. En relación a las especies menores, el sacrificio de porcinos fue el que presentó el mayor crecimiento en este trimestre (13,6%); el sacrificio de ovinos creció 1,5%, mientras que el sacrificio de caprinos disminuyó 0,5%.

Durante el año 2015 el sacrificio de vacunos creció 0,1% y el de bufalinos presentó el mayor crecimiento (32,3%) frente al año 2014. Por su parte el sacrificio de porcinos presentó un crecimiento de 12,3% al sacrificar 403.161 cabezas más en el año 2014.

### Resultados IV trimestre 2015

Durante el cuarto trimestre de 2015 se sacrificaron 1.033.217 cabezas de ganado vacuno, lo que representó un crecimiento del 2,8% frente al mismo periodo de 2014. El sacrificio de vacunos destinados a la exportación creció 124,0% al pasar de 11.212 cabezas en el cuarto trimestre de 2014 a 25.120 cabezas en el mismo periodo de 2015.

El peso en pie del ganado vacuno sacrificado fue de 431.409 toneladas, y de carne en canal 223.330 toneladas, equivalentes a un crecimiento de 3,4% en ambos casos, frente al cuarto trimestre del año anterior.

Las mayores participaciones en el sacrificio de ganado vacuno se registraron en Antioquia (17,5%), Bogotá (16,4%) y Santander (8,2%).

Los departamentos que más contribuyeron a la variación total del sacrificio de ganado vacuno nacional (2,8%) fueron Atlántico, Antioquia, y Norte de Santander, que en conjunto sumaron 2,6 puntos porcentuales a la variación.

El sacrificio de ganado bufalino presentó crecimiento de 6,8% durante el cuarto trimestre de 2015 frente al realizado en el mismo periodo de 2014. El sacrificio de machos tuvo una variación de 10,8% mientras que el de hembras disminuyó en 18,3%.

En el cuarto trimestre de 2015 se sacrificaron 1.076.001 cabezas de ganado porcino, lo que representó un crecimiento de 13,6%, el mayor crecimiento entre las especies de estudio, respecto del mismo periodo de 2014. El sacrificio de porcinos en el departamento de Antioquia creció 10,1%.

Durante el cuarto trimestre de 2015 el sacrificio de caprinos disminuyó 0,5% y en el peso de la canal 21,7%, respecto del mismo trimestre del año 2014.

El sacrificio de ganado ovino registró un crecimiento de 1,5%, mientras que la producción total de carne en canal disminuyó 5,9% en este trimestre.

## **Resultados año corrido enero - diciembre 2015**

Durante el año 2015 se sacrificaron 3.986.680 cabezas de ganado vacuno, 0,1% por encima del nivel presentado durante el año 2014. El sacrificio con destino a la exportación creció 53,4%.

El sacrificio de bufalinos registró el mayor aumento frente al 2014 (32,3%). Por sexo, el sacrificio que más creció fue el de machos con 33,2%.

Dentro del grupo de las especies menores, el ganado porcino en 2015 tuvo un crecimiento de 12,3% comparado con el año inmediatamente anterior. De las cabezas sacrificadas, el 61,7% eran machos y el 38,3% eran hembras.

El sacrificio de ganado caprino disminuyó 2,0%. Por sexo el sacrificio de machos disminuyó 2,8% mientras que el de hembras se incrementó en 0,4%.

Por su parte el sacrificio de ovinos presentó un crecimiento de 30,5%, al beneficiarse 8.373 cabezas más que durante el año 2014. El sacrificio de machos correspondió al 73,5% y presentó un aumento del 27,7%.

Por otra parte, se informa que en esta publicación se entregan los resultados ajustados a partir de la inclusión de 53 nuevas fuentes en la estimación de los resultados desde 2013 y una fuente adicional en 2014. Así la muestra pasa de 406 fuentes a 460 fuentes.

La inclusión de estas fuentes obedece a la identificación de establecimientos nuevos, de fuentes que presentaron crecimientos importantes en su actividad a partir del año 2013 y fuentes que comenzaron a sacrificar nuevas especies a las inicialmente reportadas.

Es importante señalar que con esta ampliación se logra mayor precisión en los datos. El diseño muestral se mantiene (muestreo estratificado con selección aleatoria simple ESMAS).

En el numeral 4, Ficha Metodológica, se encuentra el detalle de la conformación de la muestra.

## INTRODUCCIÓN

---

El sacrificio es el proceso mediante el cual se da muerte a un animal de manera adecuada evitándole sufrimiento, con el objetivo de utilizar su carne y partes para el consumo y uso humano. Este proceso es un eslabón fundamental de la cadena cárnica, la cual se compone de las fases de producción (cría, levante y engorde), transporte, beneficio en plantas de sacrificio y comercialización.

El DANE realiza la Encuesta de Sacrificio de Ganado (ESAG) para suministrar información básica sobre las tendencias del sector ganadero, producción de carne y para la planificación de la actividad pecuaria en el país.

Desde su creación a principios de la década de los cincuenta, el DANE ha recopilado como una estadística continua, la información correspondiente al sacrificio de ganado en el país. Desde entonces, la encuesta ha tenido mejoras metodológicas, debido a la dinámica cambiante que caracteriza al subsector, el cual está compuesto entre otros por mataderos municipales o plantas de beneficio y frigoríficos, que sufren constantes cierres y aperturas temporales o definitivas.

A partir del año 2013 el DANE amplió la muestra de la ESAG, con el objetivo de proporcionar estimaciones con desagregación departamental para las especies vacuna y porcina, y mejorar las estimaciones de los indicadores para el nivel nacional de las cinco especies objeto de estudio.

La ESAG tiene cobertura nacional y cada mes obtiene información de una muestra de 460 establecimientos registrados dedicados al sacrificio de ganado mayor y menor. Los resultados se publican con periodicidad mensual y trimestral; también, se calculan las variaciones de interés para el sector.

## I. RESULTADOS IV TRIMESTRE SACRIFICIO DE GANADO MAYOR Y MENOR<sup>1</sup>

### 1. CABEZAS SACRIFICADAS

#### 1.1. Total nacional

Durante el cuarto trimestre de 2015 se sacrificaron 1.033.217 cabezas de ganado vacuno, lo que representó un crecimiento de 2,8%, frente al mismo periodo del año 2014. El sacrificio de hembras creció en 3,1% y el de terneros 4,7%. Por su parte, el sacrificio de vacunos con destino a la exportación creció 124,0% al pasar de 11.212 cabezas a 25.120.

El sacrificio de búfalos presentó un crecimiento de 6,8% en el cuarto trimestre de 2015, con respecto al mismo trimestre del año anterior. El sacrificio de machos tuvo un crecimiento de 10,8% mientras que el de hembras disminuyó en 18,3%.

Cuadro 1. Sacrificio de ganado por categorías según especies  
IV trimestre 2015-2014.

Especie	Total cabezas	IV trim 2014				Total cabezas	IV trim 2015			
		Consumo interno			Exportación <sup>1</sup>		Consumo interno			Exportación <sup>1</sup>
		Machos	Hembras	Terneros			Machos	Hembras	Terneros	
Vacunos	1.004.850	594.015	385.054	14.569	11.212	1.033.217	595.745	397.094	15.257	25.120
Bufalinos	5.024	4.347	677	0	0	5.368	4.815	553	0	0
Porcinos	946.912	583.332	363.580	N.A.	0	1.076.001	666.823	409.178	N.A.	0
Caprinos	5.270	3.975	1.295	N.A.	0	5.243	3.688	1.555	N.A.	0
Ovinos	9.078	6.724	2.354	N.A.	0	9.217	6.791	2.426	N.A.	0

Fuente: DANE – ESAG, 2016.

<sup>1</sup> Se refiere al sacrificio y preparación de canales para la exportación.

Por su parte el sacrificio de porcinos presentó el mayor crecimiento entre las especies de estudio en el cuarto trimestre de 2015, con respecto al mismo trimestre del año anterior, con 13,6%, al beneficiar 129.089 cabezas más que en el mismo periodo del año anterior. El sacrificio de machos tuvo una variación de 14,3% y el de hembras de 12,5%.

El sacrificio de ganado caprino presentó un decrecimiento de 0,5%. Por sexo, el sacrificio de machos disminuyó 7,2% mientras que el de hembras creció 20,1%.

El sacrificio de ganado ovino creció 1,5%, al sacrificar en este trimestre 9.217 cabezas. El sacrificio de las hembras creció 3,1% y el de machos 1,0%.

<sup>1</sup> Ganado mayor se refiere a las especies vacuna y bufalina y menor a las especies porcina, ovina y caprina.

Cuadro 2. Variación anual y participación del sacrificio de ganado por categorías según especies  
IV trimestre 2015/2014

Especie	Total cabezas	Variación % IV trim 2015/2014				Participaciones % IV trim 2015			
		Consumo interno			Exportación <sup>1</sup>	Consumo interno			Exportación <sup>1</sup>
		Machos	Hembras	Terneros		Machos	Hembras	Terneros	
Vacunos	2,8	0,3	3,1	4,7	124,0	57,7	38,4	1,5	2,4
Bufalinos	6,8	10,8	-18,3	0,0	0,0	89,7	10,3	0,0	0,0
Porcinos	13,6	14,3	12,5	N.A.	0,0	62,0	38,0	N.A.	0,0
Caprinos	-0,5	-7,2	20,1	N.A.	0,0	70,3	29,7	N.A.	0,0
Ovinos	1,5	1,0	3,1	N.A.	0,0	73,7	26,3	N.A.	0,0

Fuente: DANE – ESAG, 2016.

<sup>1</sup> Se refiere al sacrificio y preparación de canales para la exportación.

N.A. No aplica

Nota: Por aproximación decimal, se pueden presentar diferencias en la suma de la distribución del sacrificio de ganado.

## 1.2. Resultados departamentales

### Vacunos

Por departamento, las mayores participaciones en el sacrificio vacunos en el cuarto trimestre de 2015 se registraron en Antioquia (17,5%), Bogotá<sup>2</sup> (16,4%), Santander (8,2%), Atlántico (7,0%) y Meta (5,7%).

Los departamentos que más contribuyeron a la variación total del sacrificio de ganado vacuno nacional (2,8%) fueron Atlántico, Antioquia, y Norte de Santander, que en conjunto sumaron 2,6 puntos porcentuales a la variación.

Las mayores contribuciones negativas fueron registradas en Bogotá con 0,6 puntos porcentuales y los departamentos de Tolima y Huila cada uno con 0,3 puntos porcentuales.

En términos absolutos, los mayores crecimientos en el sacrificio de ganado vacuno, con respecto al cuarto trimestre de 2014, se presentaron en los departamentos de Atlántico con 13.723 cabezas más, Antioquia con 6.047 cabezas más, Norte de Santander con 5.585 cabezas más, Santander con 5.176 cabezas más, y Cesar con 4.167 cabezas más.

<sup>2</sup> Debido a su importancia, Bogotá D.C. en la ESAG recibe el mismo tratamiento estadístico dado a los departamentos.

Cuadro 3. Participación, variación y contribuciones del sacrificio de ganado vacuno según departamento IV trimestre 2015/2014

Departamento	IV trim 2014 Número de cabezas	IV trim 2015 Número de cabezas	Participación % IV trim 2015	Variación % 2015/2014	Contribución IV trim 2015
<b>Total Nacional</b>	<b>1.004.850</b>	<b>1.033.217</b>		<b>2,8</b>	
Antioquia	175.253	181.300	17,5	3,5	0,6
Bogotá	175.251	169.325	16,4	-3,4	-0,6
Santander	79.268	84.444	8,2	6,5	0,5
Atlántico	59.037	72.760	7,0	23,2	1,4
Meta	58.505	59.264	5,7	1,3	0,1
Córdoba	57.236	56.234	5,4	-1,8	-0,1
Valle del Cauca	57.496	55.905	5,4	-2,8	-0,2
Cundinamarca	53.894	54.353	5,3	0,9	0,0
Caldas	45.574	49.190	4,8	7,9	0,4
Boyacá	29.546	31.118	3,0	5,3	0,2
Huila	29.636	27.046	2,6	-8,7	-0,3
Tolima	26.098	22.991	2,2	-11,9	-0,3
Cesar	15.156	19.323	1,9	27,5	0,4
Bolívar	17.823	18.636	1,8	4,6	0,1
Norte de Santander	11.535	17.120	1,7	48,4	0,6
Risaralda	12.904	15.831	1,5	22,7	0,3
Sucre	12.234	14.956	1,4	22,2	0,3
Casanare	13.452	11.883	1,2	-11,7	-0,2
Quindío	11.566	11.669	1,1	0,9	0,0
Caquetá	10.999	10.956	1,1	-0,4	0,0
Cauca	11.925	10.388	1,0	-12,9	-0,2
Magdalena	10.627	10.159	1,0	-4,4	0,0
Nariño	8.797	7.002	0,7	-20,4	-0,2
La Guajira	7.000	6.453	0,6	-7,8	-0,1
Arauca	3.211	4.536	0,4	41,3	0,1
Putumayo	4.870	4.416	0,4	-9,3	0,0
Guaviare	2.643	2.144	0,2	-18,9	0,0
Vichada	276	666	0,1	141,3	0,0
Demás <sup>1</sup>	3.038	3.149	0,3	3,7	0,0

Fuente: DANE – ESAG, 2016.

<sup>1</sup> Para preservar la reserva estadística, se agrupan los departamentos de Amazonas, Choco y Guainía. Los departamentos de Vaupés y San Andrés, Providencia y Santa Catalina no registraron planta de sacrificio en la última actualización del marco muestral de la encuesta.

Nota: por aproximación decimal, se pueden presentar diferencias en la suma de la distribución del sacrificio.



## Porcinos

El departamento con la mayor participación en el sacrificio de porcinos fue Antioquia, donde se sacrificaron 499.287 cabezas durante el cuarto trimestre de 2015, equivalente a una participación de 46,4%; seguido de Bogotá, en donde se sacrificaron 221.813 cabezas, con una participación del 20,6% y el Valle del Cauca, que participó con el 16,6%, al sacrificar 178.494 cabezas (Cuadro 4).

Por su parte, los departamentos que presentaron las mayores contribuciones a la variación total del sacrificio de ganado porcino en el país (13,6%) fueron Antioquia, Valle del Cauca y Bogotá que en conjunto aportaron 10,8 puntos porcentuales a la variación total.

En términos absolutos, los mayores crecimientos en el sacrificio de ganado porcino, con respecto al cuarto trimestre de 2014, se presentaron en los departamentos de Antioquia con 45.857 cabezas más, Valle del Cauca con 38.365 cabezas más, Bogotá con 17.879 cabezas más, Risaralda con 9.526 cabezas más, y Meta con 4.143 cabezas más.

Cuadro 4. Participación, variación y contribuciones del sacrificio de ganado porcino según departamento IV trimestre 2015/2014

Departamento	IV trim 2014 Número de cabezas	IV trim 2015 Número de cabezas	Participación % IV trim 2015	Variación % 2015/2014	Contribución IV trim 2015
<b>Total Nacional</b>	<b>946.912</b>	<b>1.076.001</b>		<b>13,6</b>	
Antioquia	453.430	499.287	46,4	10,1	4,8
Bogotá	203.934	221.813	20,6	8,8	1,9
Valle del Cauca	140.129	178.494	16,6	27,4	4,1
Risaralda	30.305	39.831	3,7	31,4	1,0
Atlántico	25.560	29.617	2,8	15,9	0,4
Caldas	20.160	22.436	2,1	11,3	0,2
Quindío	15.140	15.700	1,5	3,7	0,1
Santander	12.418	11.707	1,1	-5,7	-0,1
Huila	9.304	10.288	1,0	10,6	0,1
Nariño	10.493	9.973	0,9	-5,0	-0,1
Meta	5.690	9.833	0,9	72,8	0,4
Boyacá	4.576	5.391	0,5	17,8	0,1
Cundinamarca	2.976	4.076	0,4	37,0	0,1
Tolima	2.454	3.969	0,4	61,7	0,2
Norte de Santander	1.241	2.119	0,2	70,7	0,1
Casanare	1.160	1.819	0,2	56,8	0,1
Cauca	569	1.726	0,2	203,3	0,1
Putumayo	1.320	946	0,1	-28,3	0,0
Guaviare	242	334	0,0	38,0	0,0
Córdoba	227	227	0,0	0,0	0,0
Caquetá	0	207	0,0	N.D.	0,0
Magdalena	177	127	0,0	-28,2	0,0
Bolívar	142	45	0,0	-68,3	0,0
Cesar	145	1	0,0	-99,3	0,0
La Guajira	0	0	0,0	0,0	0,0
Sucre	8	0	0,0	-100,0	0,0
Arauca	0	0	0,0	0,0	0,0
Vichada	0	0	0,0	0,0	0,0
Demás <sup>1</sup>	5.112	6.035	0,6	18,1	0,1

Fuente: DANE – ESAG, 2016.

<sup>1</sup> Para preservar la reserva estadística, se agrupan los departamentos de Amazonas, Choco y Guainía. Los departamentos de Vaupés y San Andrés, Providencia y Santa Catalina no registraron planta de sacrificio en la última actualización del marco muestral de la encuesta.

N.D. No disponible

Nota: por aproximación decimal, se pueden presentar diferencias en la suma de la distribución del sacrificio.

## 2. PESO EN PIE

### 2.1. Total nacional

Durante el cuarto trimestre de 2015, el peso promedio en pie de la especie vacuna se incrementó en 0,6% lo que representó un aumento de 2,3 kg en promedio por animal. El peso promedio en pie de la especie bufalina se ubicó en 451 kg en el cuarto trimestre de 2015, lo que significó una disminución de 5,5%.

Dentro de las especies menores, los porcinos aumentaron su peso promedio en pie en 0,1%; por el contrario, el peso promedio en pie de los caprinos disminuyó en 22,0% lo que representó una disminución de 8,8 kg en promedio por animal y el de los ovinos disminuyó en 7,1% perdiendo en promedio 3,6 kg de peso en pie por animal, en relación al mismo periodo del año 2014. (Cuadro 5).

Cuadro 5. Peso en pie según especies  
IV trimestre 2015/2014

Especie	IV trim 2014		IV trim 2015		Variación % 2015/2014 peso en pie	Variación % 2015/2014 peso promedio
	Peso en pie (t)	Peso promedio en pie (kg)	Peso en pie (t)	Peso promedio en pie (kg)		
Vacunos	417.248	415,2	431.409	417,5	3,4	0,6
Bufalinos	2.396	477,0	2.421	451,0	1,0	-5,5
Porcinos	99.742	105,3	113.415	105,4	13,7	0,1
Caprinos	214	40,7	167	31,9	-22,0	-21,6
Ovinos	382	42,1	355	38,5	-7,1	-8,6

Fuente: DANE – ESAG, 2016.

### 2.2. Resultados departamentales

#### Vacunos

El promedio nacional del peso en pie del ganado vacuno que se llevó a sacrificio durante el cuarto trimestre de 2015 fue de 417,5 kg, lo que representó un crecimiento en el peso promedio de 0,6% con respecto del mismo periodo del año anterior.

El ganado vacuno con el mayor peso promedio en pie se sacrificó en Bogotá (456,4 kg) seguido de los departamentos de Nariño (452,2 kg), Magdalena (451,4 kg), Córdoba (450,7 kg) y Quindío (446,5 kg).

Cuadro 6. Peso en pie del ganado vacuno según departamentos  
IV trimestre 2015/2014

Departamento	IV trim 2014		IV trim 2015		Variación % 2015/2014 peso en pie	Variación % 2015/2014 peso promedio
	Peso en pie (t)	Peso en pie promedio (kg)	Peso en pie (t)	Peso en pie promedio (kg)		
<b>Total Nacional</b>	<b>417.248</b>	<b>415,2</b>	<b>431.409</b>	<b>417,5</b>	<b>3,4</b>	<b>0,6</b>
Bogotá	79.502	453,6	77.274	456,4	-2,8	0,6
Nariño	3.824	434,7	3.167	452,2	-17,2	4,0
Magdalena	4.777	449,5	4.586	451,4	-4,0	0,4
Córdoba	25.797	450,7	25.343	450,7	-1,8	0,0
Quindío	4.445	384,3	5.210	446,5	17,2	16,2
Sucre	5.431	443,9	6.609	441,9	21,7	-0,5
Valle del Cauca	26.396	459,1	24.659	441,1	-6,6	-3,9
Atlántico	25.296	428,5	31.964	439,3	26,4	2,5
Caldas	19.639	430,9	21.197	430,9	7,9	0,0
Guaviare	1.119	423,3	910	424,4	-18,7	0,3
Risaralda	5.386	417,4	6.656	420,5	23,6	0,7
Tolima	10.923	418,5	9.600	417,6	-12,1	-0,2
Cesar	6.520	430,2	8.038	416,0	23,3	-3,3
Cundinamarca	21.535	399,6	22.612	416,0	5,0	4,1
Santander	32.291	407,4	35.030	414,8	8,5	1,8
Bolívar	7.313	410,3	7.673	411,7	4,9	0,3
Norte de Santander	4.386	380,2	7.047	411,6	60,7	8,3
Casanare	4.798	356,7	4.881	410,8	1,7	15,2
Boyacá	12.085	409,0	12.718	408,7	5,2	-0,1
Cauca	4.725	396,2	4.111	395,7	-13,0	-0,1
Antioquia	69.618	397,2	71.457	394,1	2,6	-0,8
La Guajira	2.859	408,4	2.462	381,5	-13,9	-6,6
Arauca	1.186	369,4	1.699	374,6	43,3	1,4
Caquetá	4.004	364,1	3.989	364,1	-0,4	0,0
Vichada	71	258,8	235	353,5	231,0	36,6
Huila	10.186	343,7	9.507	351,5	-6,7	2,3
Putumayo	1.687	346,4	1.524	345,2	-9,7	-0,3
Meta	20.291	346,8	20.000	337,5	-1,4	-2,7
Demás <sup>1</sup>	1.159	381,5	1.251	397,3	7,9	4,1

Fuente: DANE – ESAG, 2016.

<sup>1</sup> Para preservar la reserva estadística, se agrupan los departamentos de Amazonas, Choco y Guainía. Los departamentos de Vaupés y San Andrés, Providencia y Santa Catalina no registraron planta de sacrificio en la última actualización del marco muestral de la encuesta.

Nota: por aproximación decimal, se pueden presentar diferencias en las variaciones del peso en pie.

## Porcinos

Cuadro 7. Peso en pie del ganado porcino según departamentos  
IV trimestre 2015/2014

Departamento	IV trim 2014		IV trim 2015		Variación % 2015/2014 peso en pie	Variación % 2015/2014 peso promedio
	Peso en pie (t)	Peso en pie promedio (kg)	Peso en pie (t)	Peso en pie promedio (kg)		
<b>Total Nacional</b>	<b>99.742</b>	<b>105,3</b>	<b>113.415</b>	<b>105,4</b>	<b>13,7</b>	<b>0,1</b>
Bolívar	11	80,8	6	122,8	-45,5	52,0
Valle del Cauca	17.156	122,4	21.588	120,9	25,8	-1,2
Nariño	1.120	106,7	1.102	110,5	-1,6	3,6
Quindío	1.483	97,9	1.657	105,5	11,7	7,8
Antioquia	47.987	105,8	52.115	104,4	8,6	-1,3
Risaralda	3.064	101,1	4.090	102,7	33,5	1,6
Santander	1.274	102,6	1.200	102,5	-5,8	-0,1
Bogotá	19.940	97,8	22.449	101,2	12,6	3,5
Caldas	2.018	100,1	2.270	101,2	12,5	1,1
Boyacá	457	99,8	539	99,9	17,9	0,1
Córdoba	22	97,7	22	97,8	0,0	0,1
Cundinamarca	282	94,7	397	97,3	40,8	2,7
Tolima	256	104,5	386	97,1	50,8	-7,1
Cauca	53	94,0	159	91,8	200,0	-2,3
Casanare	123	105,9	166	91,2	35,0	-13,9
Atlántico	2.301	90,0	2.666	90,0	15,9	0,0
Caquetá	0	0,0	19	90,0	N.D.	N.D.
Putumayo	110	83,2	85	90,0	-22,7	8,2
Norte de Santander	110	88,4	190	89,9	72,7	1,7
Magdalena	16	88,0	11	89,5	-31,3	1,7
Huila	790	85,0	905	87,9	14,6	3,4
Cesar	13	89,1	0	80,0	-100,0	-10,2
Guaviare	20	82,4	26	79,0	30,0	-4,1
Meta	567	99,7	694	70,6	22,4	-29,2
La Guajira	0	0,0	0	0,0	0,0	0,0
Sucre	1	80,0	0	0,0	-100,0	-100,0
Arauca	0	0,0	0	0,0	0,0	0,0
Vichada	0	0,0	0	0,0	0,0	0,0
Demás <sup>1</sup>	568	111,2	673	111,6	18,5	0,4

Fuente: DANE – ESAG, 2016.

<sup>1</sup> Para preservar la reserva estadística, se agrupan los departamentos de Amazonas, Choco y Guainía. Los departamentos de Vaupés y San Andrés, Providencia y Santa Catalina no registraron planta de sacrificio en la última actualización del marco muestral de la encuesta.

N.D. No disponible

Nota: por aproximación decimal, se pueden presentar diferencias en las variaciones del peso en pie.

El peso en pie promedio del ganado porcino sacrificado durante el cuarto trimestre de 2015 fue de 105,4 kg, lo que representó un crecimiento de 0,1% con respecto al peso promedio registrado en el mismo periodo del año anterior,

El ganado porcino con el mayor peso promedio en pie, se sacrificó en los departamentos de Bolívar (122,8 kg), Valle del Cauca (120,9 kg), Nariño (110,5 kg), Quindío (105,5 kg) y Antioquia (104,4 kg) (Cuadro 7).

### 3. PESO EN CANAL

#### 3.1. Total nacional

En el cuarto trimestre de 2015 se produjeron 223.330 toneladas de carne vacuna en canal, 3,4% por encima de la producción del mismo trimestre del año anterior. El rendimiento de la canal vacuna se incrementó en 0,2%.

La producción de carne bufalina en canal presentó un crecimiento de 2,5%, de la misma forma, el rendimiento de la canal se incrementó en 1,4%.

Cuadro 8. Peso en canal según especies  
IV trimestre 2015/2014

Especie	IV trim 2014		IV trim 2015		Variación % 2015/2014 peso en canal	Variación % 2015/2014 rendimiento
	Peso en Canal (t)	Rendimiento de la canal <sup>1</sup> %	Peso en Canal (t)	Rendimiento de la canal <sup>1</sup> %		
Vacunos	215.886	51,7	223.330	51,8	3,4	0,2
Bufalinos	1.184	49,4	1.214	50,1	2,5	1,4
Porcinos	78.529	78,7	89.006	78,5	13,3	-0,3
Caprinos	106	49,5	83	49,7	-21,7	0,4
Ovinos	187	49,0	176	49,6	-5,9	1,2

Fuente: DANE – ESAG, 2016.

<sup>1</sup> Rendimiento de la canal es porcentaje de aprovechamiento de la carne de la res dada por la razón: Rendimiento de la canal = (Peso de la canal / Peso en pie) x 100. El peso de la canal solicitado en la ESAG, es el peso de la canal caliente.

Nota: por aproximación decimal, se pueden presentar diferencias en las variaciones del peso en canal.

El volumen de carne en canal producida de las especies menores fue el siguiente.

- La producción de carne porcina en canal presentó el mayor crecimiento (13,3%) al producir 10.477 toneladas más que en el mismo trimestre de 2014. Sin embargo, el rendimiento de la canal decreció 0,3%.
- En este periodo, la producción de carne caprina disminuyó 21,7% con respecto del cuarto trimestre de 2014, mientras que el rendimiento se aumentó 0,4%.
- La especie ovina presentó una disminución en la producción de carne de 5,9%. Por el contrario, el rendimiento de la canal se incrementó en 1,2%, frente al cuarto trimestre del año 2014.

### **3.2. Destino de la carne en canal para consumo interno**

Durante el cuarto trimestre de 2015 se produjeron 216.360 toneladas de carne vacuna en canal para consumo interno, lo que representó un crecimiento de 1,5% respecto del mismo periodo de 2014. El volumen de carne en canal vacuna destinada a plazas y famas y mercado institucional se incrementó en 3,8% y 13,0% respectivamente; por el contrario, el volumen de carne con destino a los supermercados tuvo una disminución de 12,1% (Cuadro 9 y gráfico 1).

La producción de carne en canal bufalina para consumo interno creció 2,5%; el principal destino fueron las plazas y famas, a las que llegó el 97,9% del total de la producción (1.188 toneladas). El volumen de carne dirigido a este destino aumentó 2,8% con respecto al mismo periodo de 2014.

Cuadro 9. Destino de la carne en canal según especies  
IV trimestre 2015/2014

Especie	Total consumo interno <sup>1</sup>			Destino de la carne en canal (t)								
				Plazas y famas			Supermercados			Mercado institucional <sup>2</sup>		
	IV trim 2014	IV trim 2015	Variación% 2015/2014	IV trim 2014	IV trim 2015	Variación% 2015/2014	IV trim 2014	IV trim 2015	Variación% 2015/2014	IV trim 2014	IV trim 2015	Variación% 2015/2014
Vacunos	213.100	216.360	1,5	174.423	181.103	3,8	33.693	29.625	-12,1	4.985	5.632	13,0
Bufalinos	1.184	1.214	2,5	1.156	1.188	2,8	27	25	-7,4	1	1	0,0
Porcinos	78.529	89.006	13,3	51.922	57.891	11,5	23.352	26.564	13,8	3.256	4.552	39,8
Caprinos	106	83	-21,7	96	70	-27,1	10	12	20,0	0	0	0,0
Ovinos	187	176	-5,9	178	140	-21,3	5	32	540,0	4	4	0,0

Fuente: DANE – ESAG, 2016.

<sup>1</sup> Consumo interno: se refiere al volumen de carne destinada al mercado nacional. El sacrificio de ganado menor (especies porcina, caprina y ovina) tiene como destino exclusivamente el consumo interno.

<sup>2</sup> Mercado institucional: abastece grandes grupos empresariales u organizacionales como restaurantes, colegios, hoteles, entre otros.

Nota: por aproximación decimal, se pueden presentar diferencias en la suma de los componentes del consumo interno.

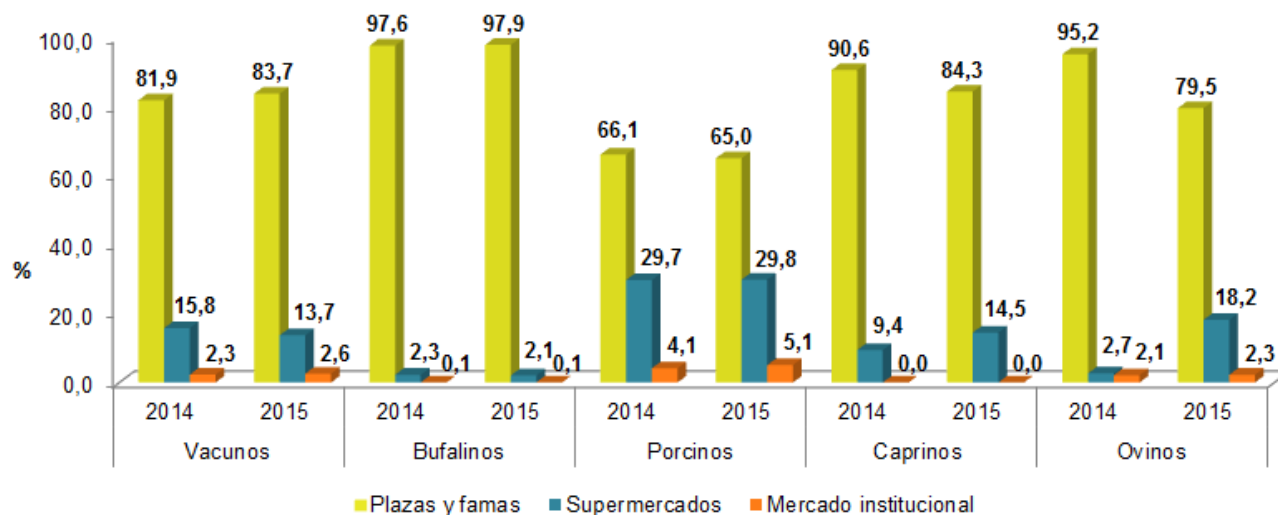
Por su parte en el cuarto trimestre de 2015, la producción de carne porcina en canal fue de 89.006 toneladas, lo que representó un crecimiento del 13,3%. El volumen de carne porcina se incrementó para todos los destinos, y el de mayor crecimiento se presentó en la cantidad dirigida al mercado institucional (39,8%), seguido por los supermercados (13,8%).

El volumen total de carne caprina en canal producida (83 toneladas) tuvo una disminución de 21,7%. De este total, el 84,3% se destinó a plazas y famas que registró un decrecimiento de 27,1% frente al mismo periodo de 2014.

La carne ovina en canal producida en el cuarto trimestre de 2015 registró un decrecimiento de 5,9%, afectando su principal destino plazas y famas, que presentó una disminución de 21,3% al recibir 38 toneladas menos que en el mismo trimestre de 2014.



Gráfico 1. Participación del consumo interno de la carne en canal por destino, según especies IV trimestre 2015/2014



Fuente: DANE – ESAG 2016.

Nota: La suma de los destinos puede no ser igual a 100% por efecto de aproximación de decimales.

### 3.3. Resultados departamentales Vacunos

El rendimiento promedio de la canal vacuna para el total nacional fue de 51,8%, lo cual estuvo 0,2% por encima del registrado en el cuarto trimestre de 2014.

Los mayores rendimientos de la carne en canal de esta especie se presentaron en los departamentos de Antioquia (54,0%), Boyacá (53,7%), Quindío (53,5%), Nariño (53,4%) y Putumayo (53,3%).

Cuadro 10. Peso en canal y rendimiento de la canal del ganado vacuno según departamentos  
 IV trimestre 2015/2014

Departamento	IV trim 2014		IV trim 2015		Variación % 2015/2014 peso en canal	Variación % 2015/2014 Rendimiento <sup>1</sup>
	Peso en canal (t)	Rendimiento de la canal	Peso en canal (t)	Rendimiento de la canal		
<b>Total Nacional</b>	<b>215.886</b>	<b>51,7</b>	<b>223.330</b>	<b>51,8</b>	<b>3,4</b>	<b>0,2</b>
Antioquia	37.196	53,4	38.553	54,0	3,6	1,1
Boyacá	6.514	53,9	6.830	53,7	4,9	-0,4
Quindío	2.339	52,6	2.787	53,5	19,2	1,7
Nariño	1.992	52,1	1.692	53,4	-15,1	2,5
Putumayo	905	53,6	813	53,3	-10,2	-0,6
Córdoba	13.526	52,4	13.283	52,4	-1,8	0,0
Sucre	2.817	51,9	3.466	52,4	23,0	1,0
Caldas	10.388	52,9	11.078	52,3	6,6	-1,1
Santander	16.907	52,4	18.284	52,2	8,1	-0,4
Norte de Santander	2.290	52,2	3.672	52,1	60,3	-0,2
Risaralda	2.738	50,8	3.468	52,1	26,7	2,6
Valle del Cauca	13.576	51,4	12.723	51,6	-6,3	0,4
Huila	5.284	51,9	4.886	51,4	-7,5	-1,0
Meta	10.421	51,4	10.286	51,4	-1,3	0,0
Cesar	3.323	51,0	4.111	51,1	23,7	0,2
Tolima	5.690	52,1	4.905	51,1	-13,8	-1,9
Bogotá	40.262	50,6	39.194	50,7	-2,7	0,2
Cauca	2.397	50,7	2.079	50,6	-13,3	-0,2
Atlántico	12.575	49,7	16.079	50,3	27,9	1,2
Casanare	2.402	50,1	2.456	50,3	2,2	0,4
Guaviare	562	50,2	458	50,3	-18,5	0,2
Cundinamarca	11.092	51,5	11.336	50,1	2,2	-2,7
La Guajira	1.431	50,1	1.231	50,0	-14,0	-0,2
Magdalena	2.389	50,0	2.295	50,0	-3,9	0,0
Vichada	36	50,0	118	50,0	227,8	0,0
Bolívar	3.640	49,8	3.818	49,8	4,9	0,0
Arauca	584	49,3	841	49,5	44,0	0,4
Caquetá	2.022	50,5	1.961	49,2	-3,0	-2,6
Demás <sup>2</sup>	589	50,8	628	50,2	6,6	-1,2

Fuente: DANE – ESAG, 2016.

<sup>1</sup> Rendimiento de la canal es porcentaje de aprovechamiento de la carne de la res dada por la razón: Rendimiento de la canal = (Peso de la canal / Peso en pie) x 100. El peso de la canal solicitado en la ESAG, es el peso de la canal caliente.

<sup>2</sup> Para preservar la reserva estadística, se agrupan los departamentos de Amazonas, Choco y Guainía. Los departamentos de Vaupés y San Andrés, Providencia y Santa Catalina no registraron planta de sacrificio en la última actualización del marco muestral de la encuesta.

Nota: por aproximación decimal, se pueden presentar diferencias en las variaciones del peso en canal.

## Porcinos

Cuadro 11. Peso en canal y rendimiento de la canal del ganado porcino según departamentos IV trimestre 2015/2014

Departamento	IV trim 2014		IV trim 2015		Variación % 2015/2014 peso en canal	Variación % 2015/2014 Rendimiento <sup>1</sup>
	Peso en canal (t)	Rendimiento de la canal	Peso en canal (t)	Rendimiento de la canal		
<b>Total Nacional</b>	<b>78.529</b>	<b>78,7</b>	<b>89.006</b>	<b>78,5</b>	<b>13,3</b>	<b>-0,3</b>
Guaviare	16	82,1	22	82,3	37,5	0,2
Risaralda	2.496	81,5	3.345	81,8	34,0	0,4
Bolívar	9	77,5	5	81,7	-44,4	5,4
Quindío	1.171	79,0	1.343	81,1	14,7	2,7
Nariño	898	80,1	882	80,1	-1,8	0,0
Tolima	206	80,2	308	80,0	49,5	-0,2
Santander	1.001	78,6	959	79,9	-4,2	1,7
Norte de Santander	86	78,5	151	79,5	75,6	1,3
Caldas	1.599	79,2	1.800	79,3	12,6	0,1
Casanare	97	78,8	131	79,1	35,1	0,4
Valle del Cauca	13.595	79,2	17.060	79,0	25,5	-0,3
Antioquia	37.713	78,6	41.050	78,8	8,8	0,3
Atlántico	1.789	77,8	2.073	77,8	15,9	0,0
Putumayo	87	79,0	66	77,8	-24,1	-1,5
Bogotá	15.772	79,1	17.359	77,3	10,1	-2,3
Cundinamarca	230	81,7	299	75,4	30,0	-7,7
Cauca	40	75,0	119	75,0	197,5	0,0
Huila	586	74,1	671	74,1	14,5	0,0
Caquetá	0	0,0	14	73,0	N.D.	N.D.
Córdoba	16	72,9	16	72,9	0,0	0,0
Meta	391	68,9	488	70,2	24,8	1,9
Boyacá	320	70,1	377	70,1	17,8	0,0
Cesar	9	71,6	0	70,0	-100,0	-2,2
Magdalena	11	70,1	8	70,0	-27,3	-0,1
La Guajira	0	0,0	0	0,0	0,0	0,0
Sucre	1	83,1	0	0,0	-100,0	-100,0
Arauca	0	0,0	0	0,0	0,0	0,0
Vichada	0	0,0	0	0,0	0,0	0,0
Demás <sup>2</sup>	389	68,5	460	68,2	18,3	-0,4

Fuente: DANE – ESAG, 2016.

<sup>1</sup> Rendimiento de la canal es porcentaje de aprovechamiento de la carne del animal dada por la razón: Rendimiento de la canal = (Peso de la canal / Peso en pie) x 100 El peso de la canal solicitado en la ESAG es el peso de la canal caliente.

<sup>2</sup> Para preservar la reserva estadística, se agrupan los departamentos de Amazonas, Choco y Guainía. Los departamentos de Vaupés y San Andrés, Providencia y Santa Catalina no registraron planta de sacrificio en la última actualización del marco muestral de la encuesta.

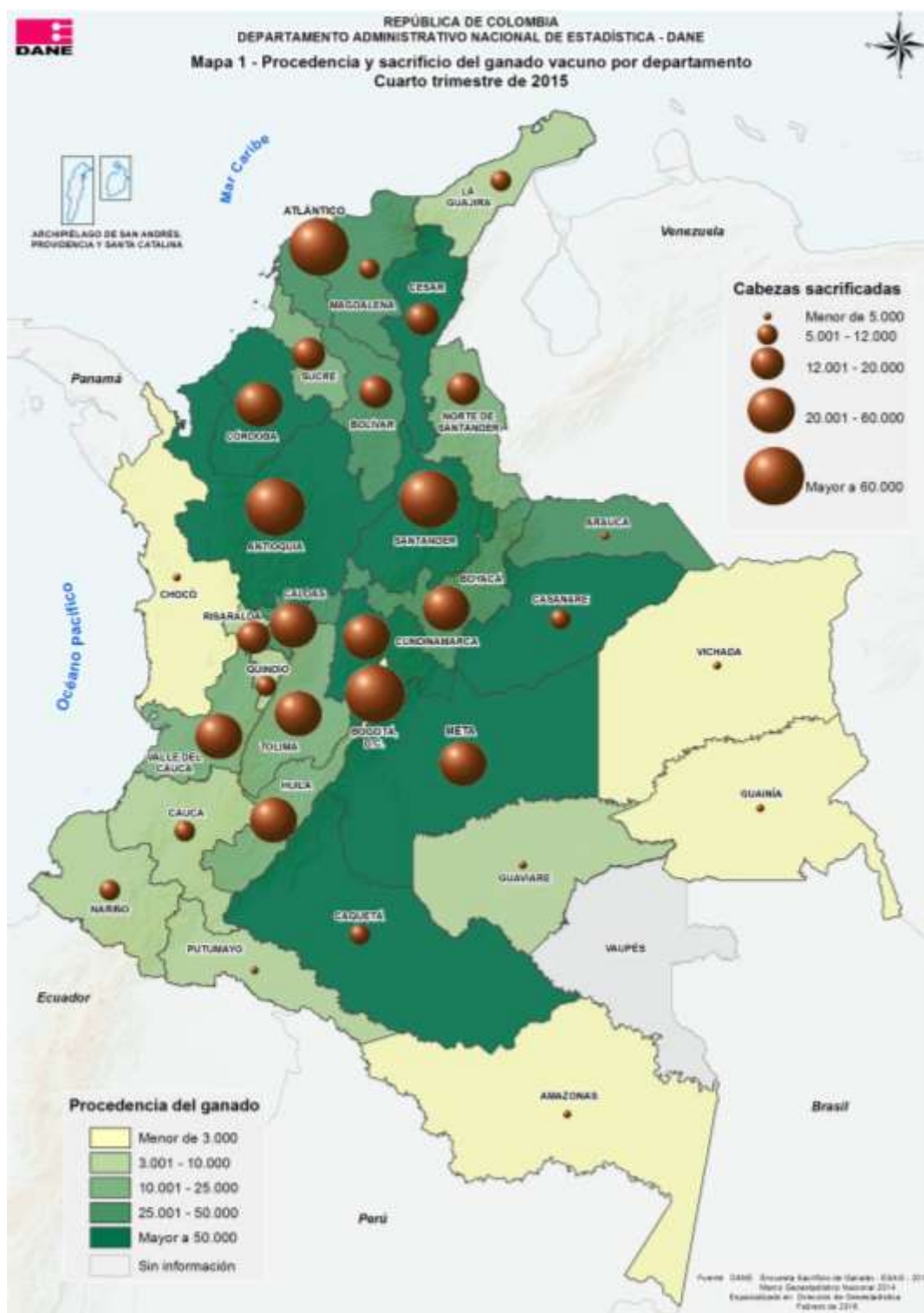
Nota: por aproximación decimal, se pueden presentar diferencias en las variaciones del peso en canal.

El rendimiento promedio de la canal porcina en el país para el cuarto trimestre de 2015 disminuyó 0,3% con respecto al mismo periodo del año anterior y se ubicó en 78,5%.

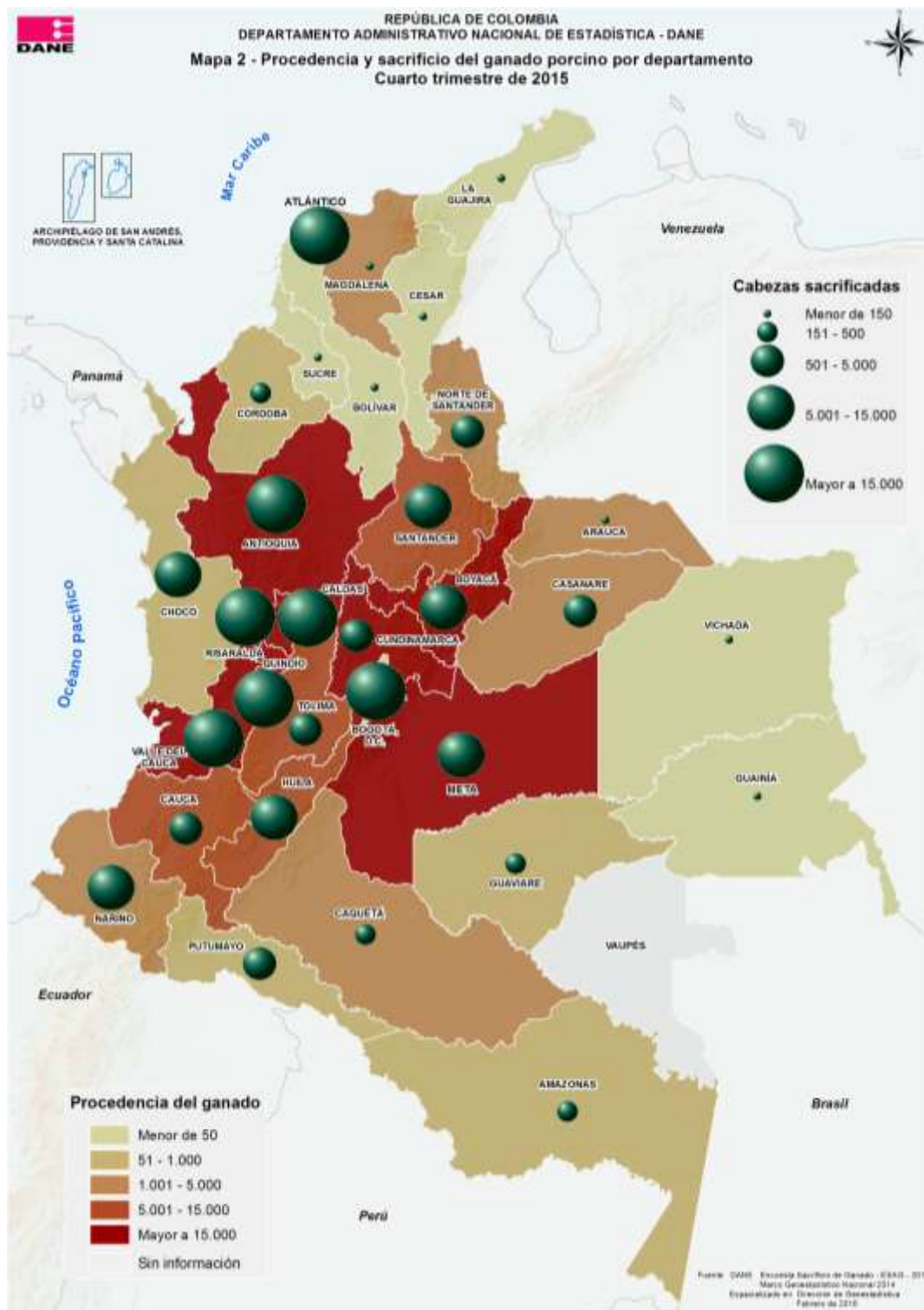
En el nivel departamental, los mayores rendimientos de la canal porcina se presentaron en los departamentos de Guaviare (82,3%), Risaralda (81,8%), Bolívar (81,7%), Quindío (81,1%) y Nariño (80,1%). El rendimiento de la canal en el cuarto trimestre de 2015 en el departamento de Antioquia fue 78,8%, lo cual estuvo 0,3% por encima del rendimiento presentado en el mismo trimestre de 2014.

## 4. PROCEDENCIA DEL GANADO

### 4.1 Ganado vacuno. Procedencia y sacrificio por departamento



## 4.2. Ganado porcino. Procedencia y sacrificio por departamento



## II. RESULTADOS ACUMULADO ENERO - DICIEMBRE 2015

### 1. CABEZAS SACRIFICADAS

El sacrificio de ganado vacuno en el año 2015 creció 0,1% con respecto al nivel presentado durante el año 2014, al sacrificarse 4.169 cabezas más que en el año anterior. El sacrificio con destino a la exportación creció en 53,4%. Por su parte, dentro del consumo interno, el sacrificio de machos creció 1,1%, mientras que el de hembras disminuyó en 3,2% y el de terneros creció 9,7% (Cuadros 12 y 13).

El sacrificio de ganado bufalino presentó el mayor crecimiento en el año 2015 entre las especies objeto estudio (32,3%) al sacrificarse 4.786 cabezas más que en el año 2014; el sacrificio de machos aumentó 33,2% y el de las hembras creció en 28,8%. En 2015 no se registró sacrificio destinado a la exportación.

Cuadro 12. Sacrificio de ganado por categorías según especies  
Acumulado enero - diciembre 2015-2014.

Especie	Total cabezas	2014				Exportación <sup>1</sup>	Total cabezas	2015			
		Consumo interno			Exportación <sup>1</sup>			Consumo interno			Exportación <sup>1</sup>
		Machos	Hembras	Terneros				Machos	Hembras	Terneros	
Vacunos	3.982.511	2.291.333	1.589.767	56.480	44.931	3.986.680	2.316.698	1.539.106	61.971	68.905	
Bufalinos	14.813	12.848	1.926	0	39	19.599	17.118	2.481	0	0	
Porcinos	3.282.675	2.001.150	1.281.526	N.A.	0	3.685.836	2.272.658	1.413.178	N.A.	0	
Caprinos	19.872	14.926	4.946	N.A.	0	19.476	14.511	4.965	N.A.	0	
Ovinos	27.457	20.616	6.841	N.A.	0	35.830	26.328	9.502	N.A.	0	

Fuente: DANE – ESAG, 2016.

<sup>1</sup> Se refiere al sacrificio y preparación de canales para la exportación.

Nota: por aproximación decimal, se pueden presentar diferencias en las variaciones del peso en canal.

Dentro del grupo de las especies menores, el sacrificio de porcinos y ovinos presentó aumento de 12,3% y 30,5% respectivamente, frente al año 2014; mientras que el sacrificio de caprinos disminuyó 2,0%.

El sacrificio de ganado porcino realizado en 2015 tuvo un crecimiento de 12,3% al sacrificar 403.161 cabezas más, que en el año inmediatamente anterior. De las cabezas sacrificadas en 2015, el 61,7% eran machos y el 38,3% eran hembras.

El sacrificio de ganado caprino disminuyó 2,0% en el periodo analizado. Por sexo el sacrificio de machos disminuyó 2,8% en tanto que el de las hembras creció 0,4%.

En 2015 el sacrificio de ovinos presentó el mayor crecimiento dentro de las especies menores (30,5%), al beneficiarse 8.373 cabezas más que durante el año 2014. El sacrificio de machos correspondió al 73,5% y presentó un aumento de 27,7% (Cuadros 12 y 13).

Cuadro 13. Variación anual y participación del ganado sacrificado por categoría según especies Acumulado enero - diciembre 2015/2014

Especie	Total cabezas	Variación % 2015/2014				Participaciones 2015			
		Consumo interno			Exportación <sup>1</sup>	Consumo interno			Exportación <sup>1</sup>
		Machos	Hembras	Terneros		Machos	Hembras	Terneros	
Vacunos	0,1	1,1	-3,2	9,7	53,4	58,1	38,6	1,6	1,7
Bufalinos	32,3	33,2	28,8	0,0	0,0	87,3	12,7	0,0	0,0
Porcinos	12,3	13,6	10,3	N.A.	0,0	61,7	38,3	N.A.	0,0
Caprinos	-2,0	-2,8	0,4	N.A.	0,0	74,5	25,5	N.A.	0,0
Ovinos	30,5	27,7	38,9	N.A.	0,0	73,5	26,5	N.A.	0,0

Fuente: DANE – ESAG, 2016.

<sup>1</sup> Se refiere al sacrificio y preparación de canales para la exportación.

Nota: por aproximación decimal, se pueden presentar diferencias en la suma de la distribución del sacrificio de ganado.

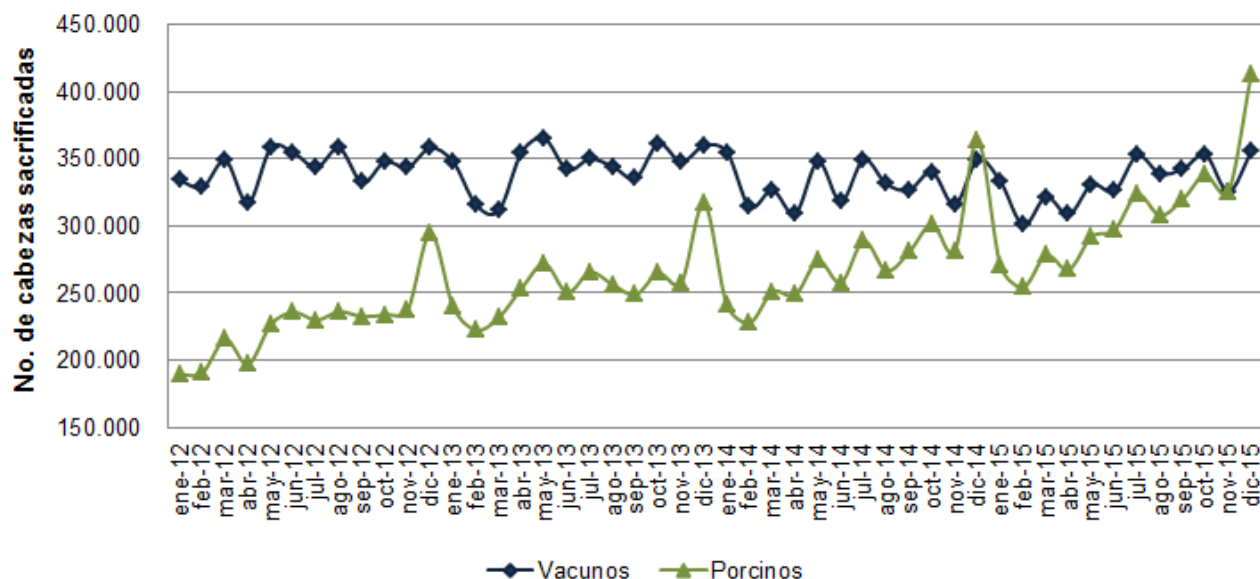
La evolución mensual del sacrificio por especies se puede observar en los gráficos 2 y 3.

El promedio del sacrificio de ganado vacuno mensual durante los dos primeros años que muestra el gráfico se ubica en 344.095 cabezas sacrificadas mientras que en los siguientes dos años fue de 332.050 cabezas en promedio. Por su parte, el sacrificio de ganado porcino se ha incrementado progresivamente pasando de un promedio mensual de 273.556 cabezas en 2014 a uno de 307.153 cabezas mensuales en 2015.

En relación con las demás especies, se destaca el crecimiento de las especies ovina y bufalina, las dos con sendas de crecimiento marcadamente ascendentes.

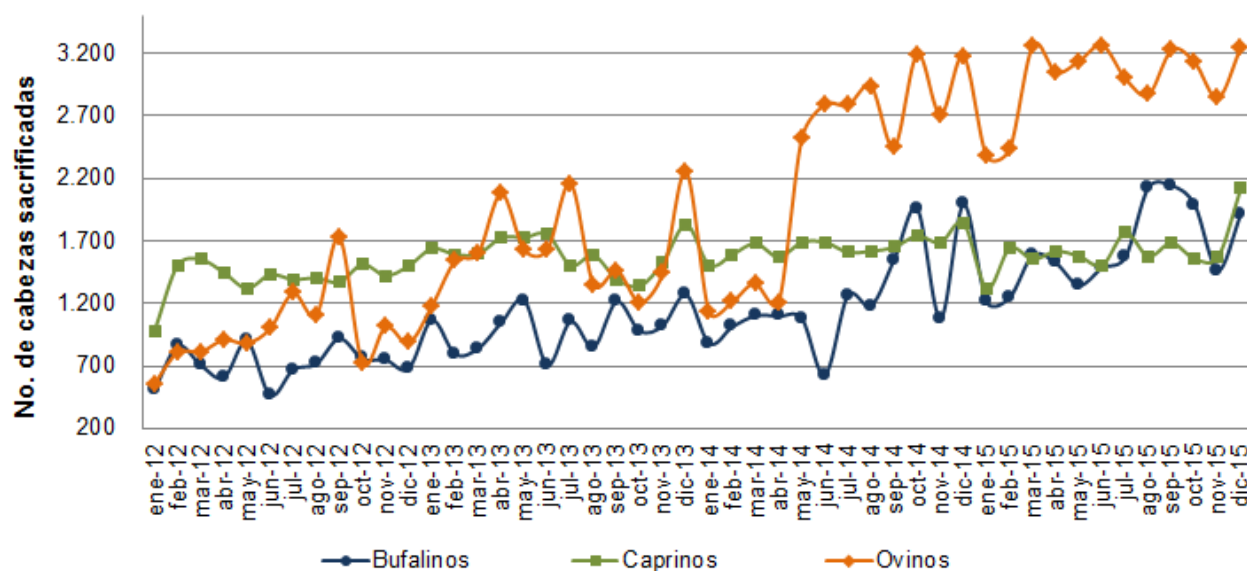


Gráfico 2. Sacrificio de ganado vacuno y porcino, evolución mensual  
Enero 2012- diciembre 2015



Fuente: DANE – ESAG, 2016.

Gráfico 3. Sacrificio de ganado bufalino y caprino y ovino, evolución mensual  
Enero 2012- diciembre 2015



Fuente: DANE – ESAG, 2016.

## 2. PESO EN PIE

El peso en pie total del ganado vacuno que se llevó a sacrificio durante 2015 fue de 1.651.059 toneladas, 0,8% por encima del peso registrado en 2014. El peso promedio en pie presentó igualmente un incremento de 0,7% frente al año anterior, equivalente a un incremento de 2,7 kg por res.

El peso en pie del ganado bufalino sacrificado durante el 2015 se incrementó 28,5% (1.981 toneladas más que en 2014); sin embargo, el peso promedio en pie disminuyó 2,9%, lo que representó una disminución del peso promedio por animal de 13,7 kg.

El peso en pie total de los porcinos sacrificados durante 2015 se incrementó en 13,9% y el peso promedio en pie se incrementó en 1,4%, equivalentes a un incremento en el peso por animal de 1,5 kg.

El peso en pie total del ganado caprino sacrificado en el año 2015 disminuyó en 118 toneladas (-14,7%) y el peso promedio por animal disminuyó 12,8%.

Por su parte, el peso en pie total del ganado ovino sacrificado en 2015 creció 27,6% mientras que el peso promedio en pie de esta especie disminuyó en 2,2%.

Cuadro 14. Peso en pie por especies  
Acumulado enero - diciembre 2015-2014.

Especie	Enero - diciembre 2014		Enero - diciembre 2015		Variación % 2015/2014 peso en pie	Variación % 2015/2014 peso promedio
	Peso en pie (t)	Peso en pie promedio (kg)	Peso en pie (t)	Peso promedio en pie (kg)		
Vacunos	1.638.267	411,4	1.651.059	414,1	0,8	0,7
Bufalinos	6.957	469,7	8.938	456,0	28,5	-2,9
Porcinos	340.992	103,9	388.329	105,4	13,9	1,4
Caprinos	805	40,5	687	35,3	-14,7	-12,8
Ovinos	1.107	40,3	1.413	39,4	27,6	-2,2

Fuente: DANE – ESAG, 2016.

### 3. PESO EN CANAL

Medida por su peso, la producción de canales vacunas aumentó 0,7%; por el contrario el rendimiento de la canal disminuyó 0,2% para esta especie.

Por su parte, el peso total en canal de la especie bufalina durante el año 2015 se incrementó en 32,6% y el rendimiento de la canal en 3,2% frente al año 2014. Fue la especie que presentó el mayor crecimiento en estos dos indicadores.

En relación con las especies menores, los porcinos y ovinos aumentaron el peso total en canal en 2015 así: los porcinos en 14,2% y los ovinos en 28,8%. Por el contrario, el peso en pie total de los caprinos sacrificados disminuyó 14,8% al ser comparados con los resultados registrados en el año 2014.

Cuadro 15. Peso en canal por especies  
Acumulado enero - diciembre 2015-2014.

Especie	Enero - diciembre 2014		Enero - diciembre 2015		Variación % 2015/2014 peso en canal	Variación % 2015/2014 rendimiento de la canal
	Peso en Canal (t)	Rendimiento de la canal <sup>1</sup> %	Peso en Canal (t)	Rendimiento de la canal <sup>1</sup> %		
Vacunos	848.693	51,8	854.314	51,7	0,7	-0,2
Bufalinos	3.458	49,7	4.585	51,3	32,6	3,2
Porcinos	267.082	78,3	305.105	78,6	14,2	0,4
Caprinos	400	49,7	341	49,6	-14,8	-0,2
Ovinos	539	48,7	694	49,1	28,8	0,8

Fuente: DANE – ESAG, 2016.

<sup>1</sup> Rendimiento de la canal es porcentaje de aprovechamiento de la carne de la res dada por la razón: Rendimiento de la canal = (Peso de la canal / Peso en pie) x 100. El peso de la canal solicitado en la ESAG, es el peso de la canal caliente.

## 4. FICHA METODOLÓGICA

---

**Objetivo.** Proporcionar información estadística sobre el número de cabezas, peso en pie y peso en canal, obtenido del sacrificio del ganado mayor (vacuno y bufalino) y menor (porcino, ovino y caprino) para el total nacional y distintos niveles de desagregación, con la oportunidad y confiabilidad requeridas, para facilitar el análisis y la planeación del subsector ganadero del país.

**Población objetivo.** Son las plantas de sacrificio (mataderos y frigoríficos), alcaldías, tesorerías municipales, oficinas de saneamiento ambiental o donde se reporta el sacrificio de ganado registrado.

**Tipo de investigación.** Encuesta por muestreo probabilístico.

**Cobertura geográfica.** Nacional.

**Unidad de análisis y unidad de observación.** Las plantas de sacrificio (mataderos y frigoríficos), alcaldías, tesorerías municipales, oficinas de saneamiento ambiental o donde se reporta el sacrificio de ganado registrado en el país.

**Diseño muestral.** ESMAS (estratificado con selección aleatoria simple). El criterio de estratificación son los departamentos y dentro de cada uno, se tienen varios niveles de forma anidada de la siguiente manera: se realiza censo en los departamentos que en el marco tienen 30 o menos fuentes de información, las fuentes de información que reportan sacrificio de ovinos, caprinos y bufalinos se incorporan como inclusión forzosa y en los departamentos que en el marco tienen más de 30 fuentes de información, se forman dos estratos, uno de inclusión forzosa y uno de inclusión probabilística, usando como criterio el tamaño del establecimiento en términos del volumen de sacrificio vacuno y porcino (fuentes grandes: inclusión forzosa, fuentes pequeñas: inclusión probabilística a través de un muestreo aleatorio simple).

**Desagregación temática.** Los indicadores de cantidad de cabezas, peso en pie y peso en canal, se entregan por especie, sexo, categoría y destino.

**Tamaño de la muestra.** 460 establecimientos que realizan o reportan sacrificio. La distribución de la muestra es la siguiente:

## Conformación de la muestra

Departamento	Estrato	Cantidad de establecimientos		Departamento	Estrato	Cantidad de establecimientos	
		Marco	Muestra			Marco	Muestra
Antioquia	Probabilístico	45	5	Cauca	Censo	24	24
	Forzoso	21	21	Cesar	Censo	21	21
Boyacá	Probabilístico	31	4	Córdoba	Censo	7	7
	Forzoso	29	29	Choco	Censo	3	3
Cundinamarca	Probabilístico	22	4	Huila	Censo	26	26
	Forzoso	32	32	La Guajira	Censo	10	10
Nariño	Probabilístico	22	3	Magdalena	Censo	14	14
	Forzoso	8	8	Meta	Censo	22	22
Nte. de Santander	Probabilístico	22	4	Quindío	Censo	5	5
	Forzoso	11	11	Risaralda	Censo	11	11
Santander	Probabilístico	44	4	Sucre	Censo	12	12
	Forzoso	20	20	Arauca	Censo	6	6
Tolima	Probabilístico	18	3	Casanare	Censo	14	14
	Forzoso	20	20	Putumayo	Censo	11	11
Valle del Cauca	Probabilístico	13	3	Amazonas	Censo	1	1
	Forzoso	17	17	Guainía	Censo	1	1
Atlántico	Censo	11	11	Guaviare	Censo	4	4
Bogotá	Censo	4	4	Vichada	Censo	4	4
Bolívar	Censo	23	23	<b>Total general</b>	<b>Probabilístico</b>	<b>217</b>	<b>30</b>
Caldas	Censo	26	26		<b>Forzoso o censo</b>	<b>430</b>	<b>430</b>
Caquetá	Censo	12	12		<b>Total</b>	<b>647</b>	<b>460</b>

**Variaciones analizadas**

**Anual.** Corresponde a la variación porcentual calculada entre el trimestre del año de referencia (i, t) y el mismo trimestre del año anterior (i, t-1).

**Variación acumulada en lo corrido del año.** Variación porcentual calculada entre lo transcurrido desde enero hasta el mes de referencia del año (enero hasta i, t), y lo transcurrido en igual periodo del año inmediatamente anterior (enero hasta i, t-1).

**Contribución a la variación.** Variación porcentual del período de referencia multiplicada por la participación porcentual del período inmediatamente anterior al de referencia.

## 5. GLOSARIO

---

**Canal.** Cuerpo de un animal al cual se le ha retirado, durante su beneficio, la piel, las manos, las patas y las vísceras. La canal es definida por el Decreto 1500 como “El cuerpo de un animal después de sacrificado, degollado, deshuellado, eviscerado quedando sólo la estructura ósea y la carne adherida a la misma sin extremidades”.

**Destino de la carne en canal para consumo interno.** Se refiere a los tipos de mercado a los que se dirige el producto; dentro de la investigación los destinos son: plazas y famas locales, supermercados y mercado institucional.

**Exportación de ganado.** Es la salida, con destino a otro país o zona franca industrial colombiana, de ganado que haya tenido circulación libre o restringida en el territorio aduanero colombiano. Para el caso de esta investigación se hace referencia únicamente a la producción de carne en canal con destino a la exportación, realizada por los establecimientos que conforman las fuentes de información que reportan a la encuesta.

**Ganado vacuno o bovino.** Conjunto de animales criados para su explotación. Pertenecen a esta especie el toro, el buey y la vaca los cuales se crían para ser aprovechados, ya sea para carne o leche; estos productos pueden ser para consumo interno o para exportación. Este conjunto de animales hace parte de las especies de raza mayor.

**Ganado porcino.** Conjunto de cerdos criados para su explotación. El cerdo es un animal mamífero que puede encontrarse en estado salvaje o doméstico. El nombre científico de la especie en estado natural es *Sus scrofa* y los ejemplares que han sido domesticados reciben el nombre de *Sus scrofa* doméstica. Se trata de un cuadrúpedo con patas cortas y pezuñas, un cuerpo pesado, hocico flexible y cola corta.

Se crían para ser explotados principalmente para aprovechar su carne y sus productos pueden ser para consumo interno o para exportación y hacen parte de la raza menor.

**Ganado caprino.** Conjunto de cabras o cabros criados para su explotación. Corresponde a un mamífero rumiante doméstico de pelo corto y cuernos huecos. Vive por lo general en regiones montañosas. Las cabras son criadas por su leche, usada frecuentemente en la producción de quesos, también se explota su carne, piel y pelo. Hacen parte de la raza menor.

**Ganado ovino.** Conjunto de ovejas criadas para su explotación. Una oveja es un animal rumiante ungulado cuadrúpedo; al macho de esta especie se le denomina carnero. Su carne y

leche se aprovechan como alimento. Con la leche puede elaborarse derivados lácteos, entre los que destaca el queso. Con su lana se elaboran distintos productos, especialmente ropa. El cuero es otro subproducto ampliamente utilizado. Hacen parte de la raza menor.

**Ganado bufalino.** Conjunto de búfalos para su explotación. El búfalo es un mamífero rumiante bóvido, de cuerpo grande, robusto y más elevado hacia la cabeza, con cuernos pequeños y separados, con barba y con la frente y el cuello cubiertos por una larga melena. Hacen parte de la raza mayor.

**Procedencia del ganado.** Variable que busca determinar el origen del ganado que se sacrifica, para el caso de la investigación esta información se ofrece a nivel del departamento, con el objetivo de proporcionar el mapa pecuario.

**Sacrificio de ganado.** Muerte de un animal mediante procedimientos higiénicos, oficialmente autorizados, para fines de consumo humano.

**Peso en canal.** Peso registrado por la báscula, posterior al sacrificio, sangrado, eviscerado y depilado del animal, expresado en kilogramos (kg). La canal está directamente relacionada con el peso en pie del animal y corresponde a un porcentaje de éste.

**Peso en pie.** Total de kilos que pesa un animal antes de ser sacrificado.

*Si requiere información adicional, contáctenos a través del correo*  
**contacto@dane.gov.co.**

*Departamento Administrativo Nacional de Estadística (DANE)*  
*Bogotá, D.C. – Colombia*

**www.dane.gov.co**