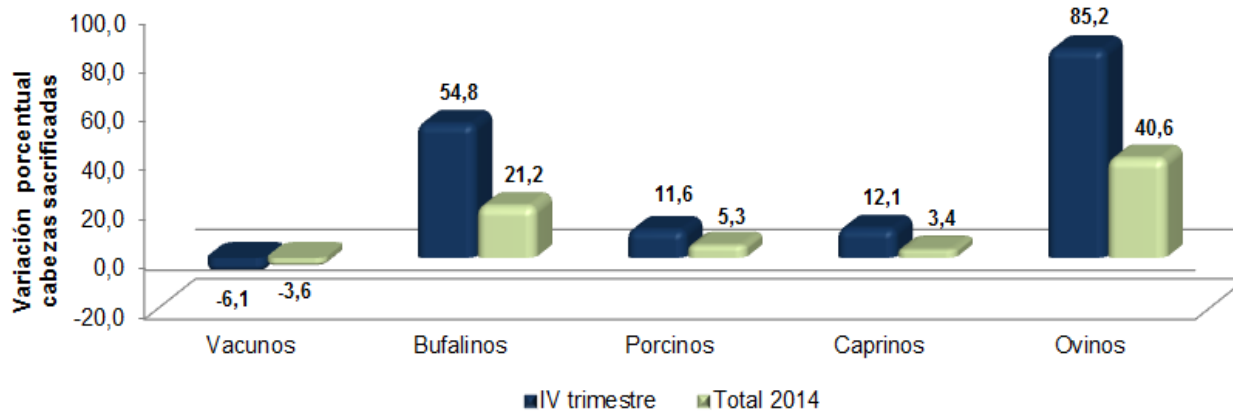


Bogotá, 4 de marzo de 2015

Encuesta de Sacrificio de Ganado

IV trimestre de 2014

Sacrificio de ganado, variación anual
IV trimestre de 2014 y acumulado enero - diciembre 2014



- Resumen
- Resultados trimestrales
- Resultados acumulado
- Ficha metodológica
- Glosario



GP 011-1



SC 1081-1



CO-SC 1081-1

Director

Mauricio Perfetti del Corral

Subdirector

Diego Silva Ardila

Dirección de Metodología y Producción Estadística

Eduardo Efraín Freire Delgado

RESUMEN

Durante el cuarto trimestre de 2014 el sacrificio de ganado vacuno disminuyó 6,1% frente al mismo periodo el año anterior, mientras que el sacrificio de las demás especies creció. De igual manera ocurrió durante el año 2014, en que el sacrificio de vacunos disminuyó 3,6% con respecto al año anterior, y el sacrificio de las demás especies presentó variaciones positivas.

Resultados IV trimestre 2014

Durante el cuarto trimestre de 2014 se sacrificaron 994.301 cabezas de ganado vacuno, lo que representó una reducción del 6,1% frente al mismo periodo de 2013. El sacrificio de vacunos destinados a la exportación cayó 75,0%.

El peso en pie del ganado vacuno sacrificado en el cuarto trimestre de 2014 fue de 411.828 toneladas, y de carne en canal 213.007 toneladas, equivalentes a una disminución de 4,4% y -0,5% respectivamente frente al cuarto trimestre del año anterior.

Las mayores participaciones en el sacrificio de ganado vacuno se registraron en Bogotá y el departamento de Antioquia, cada uno con 17,5%; el departamento Santander tuvo una participación de 8,0%.

Las mayores disminuciones en el sacrificio vacuno en el cuarto trimestre se registraron en los departamentos de Vichada (-66,7%), Cesar (-49,5%) y Norte de Santander (-34,2%).

El sacrificio de ganado bufalino durante el cuarto trimestre de 2014 creció 54,8%, al beneficiarse 1.760 cabezas más que durante el cuarto trimestre de 2013.

En el cuarto trimestre de 2014 se sacrificaron 935.753 cabezas de ganado porcino, con un crecimiento de 11,6% respecto del mismo periodo de 2013. El sacrificio de porcinos en el departamento de Antioquia creció 10,4%.

Durante el cuarto trimestre de 2014 se sacrificaron 5.270 cabezas de ganado caprino, con un crecimiento de 12,1% respecto del mismo trimestre del año 2013. Asimismo, la producción de canales aumentó en 18,3%.

En el cuarto trimestre de 2014 el sacrificio de ganado ovino registró un crecimiento de 85,2%, al beneficiar 4.175 cabezas más que en el mismo periodo del año anterior. El peso promedio en pie aumentó en 7 kg por animal y la producción total de carne en canal creció 123,1%.

Resultados acumulado enero - diciembre 2014

En el año 2014 se sacrificaron 3.937.870 cabezas de ganado vacuno, 3,6% por debajo del nivel presentado durante el año 2013. El sacrificio con destino a la exportación disminuyó 62,7%.

El sacrificio de bufalinos registró un aumento de 21,2% frente al año 2013. Por sexo, el sacrificio que más creció fue el de machos con 24,4%.

Dentro del grupo de las especies menores, todas presentaron aumento en el sacrificio en 2014 frente al año 2013: el sacrificio de ganado porcino tuvo un crecimiento de 5,3% (161.738 cabezas más), el de caprinos se incrementó en 3,4% y el de ovinos en 40,6%.

El peso promedio en pie de los animales que se llevaron a sacrificar durante el año 2014 aumentó en todas las especies con respecto a 2013. Los incrementos más significativos fueron los de la especie bufalina, al lograr 8 kg más por animal y vacuna 6 kg más por animal.

La variación del rendimiento de la canal fue positiva solo para las especies bufalina y caprina, especies que también presentaron los mayores aumentos en el peso de la canal con 23,6% y 9,2% respectivamente.

INTRODUCCIÓN

El sacrificio es el proceso mediante el cual se da muerte a un animal de manera adecuada evitándole sufrimiento, con el objetivo de utilizar su carne y partes para el consumo y uso humano. Este proceso es un eslabón fundamental de la cadena cárnica, la cual se compone de las fases de producción (cría, levante y engorde), transporte, beneficio en plantas de sacrificio y comercialización.

El DANE realiza la Encuesta de Sacrificio de Ganado (ESAG) para suministrar información básica sobre las tendencias del sector ganadero, producción de carne y para la planificación de la actividad pecuaria en el país.

Desde su creación a principios de la década de los cincuenta, el DANE ha recopilado como una estadística continúa, la información correspondiente al sacrificio de ganado en el país. Desde entonces, la encuesta ha tenido mejoras metodológicas, debido a la dinámica cambiante que caracteriza al subsector, el cual está compuesto entre otros por mataderos o plantas de beneficio y frigoríficos municipales, que sufren constantes cierres y aperturas temporales o definitivas.

A partir del año 2013 el DANE amplió la muestra de la ESAG, con el objetivo de proporcionar estimaciones con desagregación departamental para las especies vacuna y porcina, y mejorar las estimaciones de los indicadores para el nivel nacional de las cinco especies objeto de estudio.

La ESAG tiene cobertura nacional y cada mes obtiene información de una muestra de 406 establecimientos registrados dedicados al sacrificio de ganado mayor y menor. Los resultados se publican con periodicidad mensual y trimestral; también, se calculan las variaciones de interés para el sector.

I. RESULTADOS IV TRIMESTRE SACRIFICIO DE GANADO MAYOR Y MENOR¹

1. CABEZAS SACRIFICADAS

1.1. Total nacional

Durante el cuarto trimestre de 2014 se sacrificaron 994.301 cabezas de ganado vacuno, lo que representó una disminución de 6,1%, frente al mismo periodo del año 2013. En este periodo se redujo el sacrificio de hembras en 12,8% y el de terneros en 1,8%. El sacrificio de bovinos con destino a la exportación cayó 75,0%.

Por el contrario, el sacrificio de búfalos registró un crecimiento del 54,8%, al beneficiar 1.760 cabezas más que en el mismo periodo del año anterior. El sacrificio de hembras tuvo una variación de 95,1% y el de machos de 50,1%.

Cuadro 1. Sacrificio de ganado por categorías según especies
IV trimestre 2013-2014.

Especie	Total cabezas	IV trim 2013				Exportación ¹	Total	IV trim 2014				Exportación ¹
		Consumo interno			Exportación ¹			Consumo interno			Exportación ¹	
		Machos	Hembras	Terneros				Machos	Hembras	Terneros		
Vacunos	1.059.448	557.871	441.558	15.196	44.824	994.301	583.088	385.078	14.923	11.212		
Cve (%)	1,3	1,2	1,8	0,0	0,0	1,3	1,1	1,9	0,0	0,0		
Bufalinos	3.211	2.860	347	0	4	4.971	4.294	677	0	0		
Cve (%)	*	*	*	*	*	*	*	*	*	*		
Porcinos	838.522	515.696	322.826	N.A.	0	935.753	577.393	358.360	N.A.	0		
Cve (%)	1,9	2,0	1,8			1,6	1,8	1,5				
Caprinos	4.700	3.709	991	N.A.	0	5.270	3.975	1.295	N.A.	0		
Cve (%)	*	*	*			*	*	*				
Ovinos	4.903	3.870	1.033	N.A.	0	9.078	6.724	2.354	N.A.	0		
Cve (%)	*	*	*			*	*	*				

¹ Ganado mayor se refiere a las especies vacuna y bufalina y menor a las especies porcina, ovina y caprina.

Fuente: DANE – ESAG, 2015.

¹ Se refiere al sacrificio y preparación de canales para la exportación.

* Las estimaciones de búfalos, ovinos y caprinos no tienen error de muestreo, ya que los establecimientos que reportaron sacrificio de estas especies pertenecen al estrato de inclusión forzosa en la muestra, por tanto no tienen coeficientes de variación. De igual manera ocurre con la categoría de exportación.

Para mayor detalle del manejo del coeficiente de variación (Cve) remítase al anexo: Guía para la interpretación del error muestral en términos del coeficiente de variación e intervalo de confianza estimado, que se encuentra en la página Web del DANE www.dane.gov.co.

Por su parte, el sacrificio de todas las especies menores presentó crecimiento. El sacrificio de ganado porcino creció 11,6%, equivalente a 97.231 cabezas más que en el mismo periodo de 2013.

El sacrificio de ganado caprino presentó un aumento de 12,1%, al beneficiarse 570 cabezas más que en el cuarto trimestre de 2013. Por sexo, la variación de hembras fue 30,7%, y la de machos 7,2%.

El mayor crecimiento en el sacrificio de ganado en el periodo de estudio fue el de ovinos (85,2%), al sacrificarse 9.078 cabezas; es decir, 4.175 cabezas más que en el mismo periodo del año anterior.

Cuadro 2. Variación anual y participación del sacrificio de ganado por categorías según especies

IV trimestre 2013-2014

Especie	Total cabezas	Variación % IV trim 2014-2013				Total	Participaciones IV trim 2014			
		Consumo interno			Exportación ¹		Consumo interno			Exportación ¹
		Machos	Hembras	Terneros			Machos	Hembras	Terneros	
Vacunos	-6,1	4,5	-12,8	-1,8	-75,0	100,0	58,6	38,7	1,5	1,1
Bufalinos	54,8	50,1	95,1	0,0	-100,0	100,0	86,4	13,6	0,0	0,0
Porcinos	11,6	12,0	11,0	N.A.	0,0	100,0	61,7	38,3	N.A.	0,0
Caprinos	12,1	7,2	30,7	N.A.	0,0	100,0	75,4	24,6	N.A.	0,0
Ovinos	85,2	73,7	127,9	N.A.	0,0	100,0	74,1	25,9	N.A.	0,0

Fuente: DANE – ESAG, 2015.

¹ Se refiere al sacrificio y preparación de canales para la exportación.

1.2. Resultados departamentales

Vacunos

La mayor participación de reses sacrificadas se registró en Bogotá² y el departamento de Antioquia, cada una con 17,5%, seguido de los departamentos de Santander (8,0%), Atlántico (5,9%) y Meta (5,9%).

Los departamentos que registraron mayores disminuciones en el número de cabezas de ganado vacuno sacrificadas fueron: Vichada (-66,7%), Cesar (-49,5%), Norte de Santander (-34,2%), Arauca (-27,1%) y Valle del Cauca (-16,6%).

Cuadro 3. Variación del sacrificio de ganado vacuno según departamento
IV trimestre 2013-2014

² Debido a su importancia, Bogotá D.C. en la ESAG recibe el mismo tratamiento estadístico dado a los departamentos.

Departamento	IV trim 2013		IV trim 2014		Variación % 2014-2013	Participación % IV trim 2014
	Número de cabezas	Cve% *	Número de cabezas	Cve% *		
Total Nacional	1.059.448	1,3	994.301	1,3	-6,1	100
Caldas	41.432	0,0	45.574	0,0	10,0	4,6
La Guajira	6.420	0,0	7.000	0,0	9,0	0,7
Cundinamarca	50.327	1,8	53.437	2,0	6,2	5,4
Nariño	8.563	0,0	8.629	0,0	0,8	0,9
Casanare	13.443	0,0	13.452	0,0	0,1	1,4
Antioquia	174.515	5,6	173.761	5,8	-0,4	17,5
Quindío	11.639	0,0	11.566	0,0	-0,6	1,2
Córdoba	57.620	0,0	57.236	0,0	-0,7	5,8
Magdalena	10.728	0,0	10.627	0,0	-0,9	1,1
Huila	30.015	0,0	29.636	0,0	-1,3	3,0
Bogotá	180.829	0,0	174.380	0,0	-3,6	17,5
Atlántico	61.245	0,0	59.037	0,0	-3,6	5,9
Guaviare	2.751	0,0	2.643	0,0	-3,9	0,3
Putumayo	5.125	0,0	4.870	0,0	-5,0	0,5
Boyacá	31.430	3,7	29.520	2,9	-6,1	3,0
Sucre	13.040	0,0	12.234	0,0	-6,2	1,2
Cauca	12.791	0,0	11.925	0,0	-6,8	1,2
Santander	85.766	4,7	79.663	4,6	-7,1	8,0
Meta	66.747	0,0	58.505	0,0	-12,3	5,9
Bolívar	20.484	0,0	17.823	0,0	-13,0	1,8
Risaralda	15.207	0,0	12.904	0,0	-15,1	1,3
Caquetá	13.033	0,0	10.999	0,0	-15,6	1,1
Tolima	31.498	5,5	26.393	5,6	-16,2	2,7
Valle del Cauca	59.776	14,7	49.860	13,7	-16,6	5,0
Arauca	4.405	0,0	3.211	0,0	-27,1	0,3
Nte de Santander	16.636	7,0	10.946	1,5	-34,2	1,1
Cesar	30.014	0,0	15.156	0,0	-49,5	1,5
Vichada	829	0,0	276	0,0	-66,7	0,0
Demás ¹	3.141	0,0	3.038	0,0	-3,3	0,3

Fuente: DANE – ESAG, 2015.

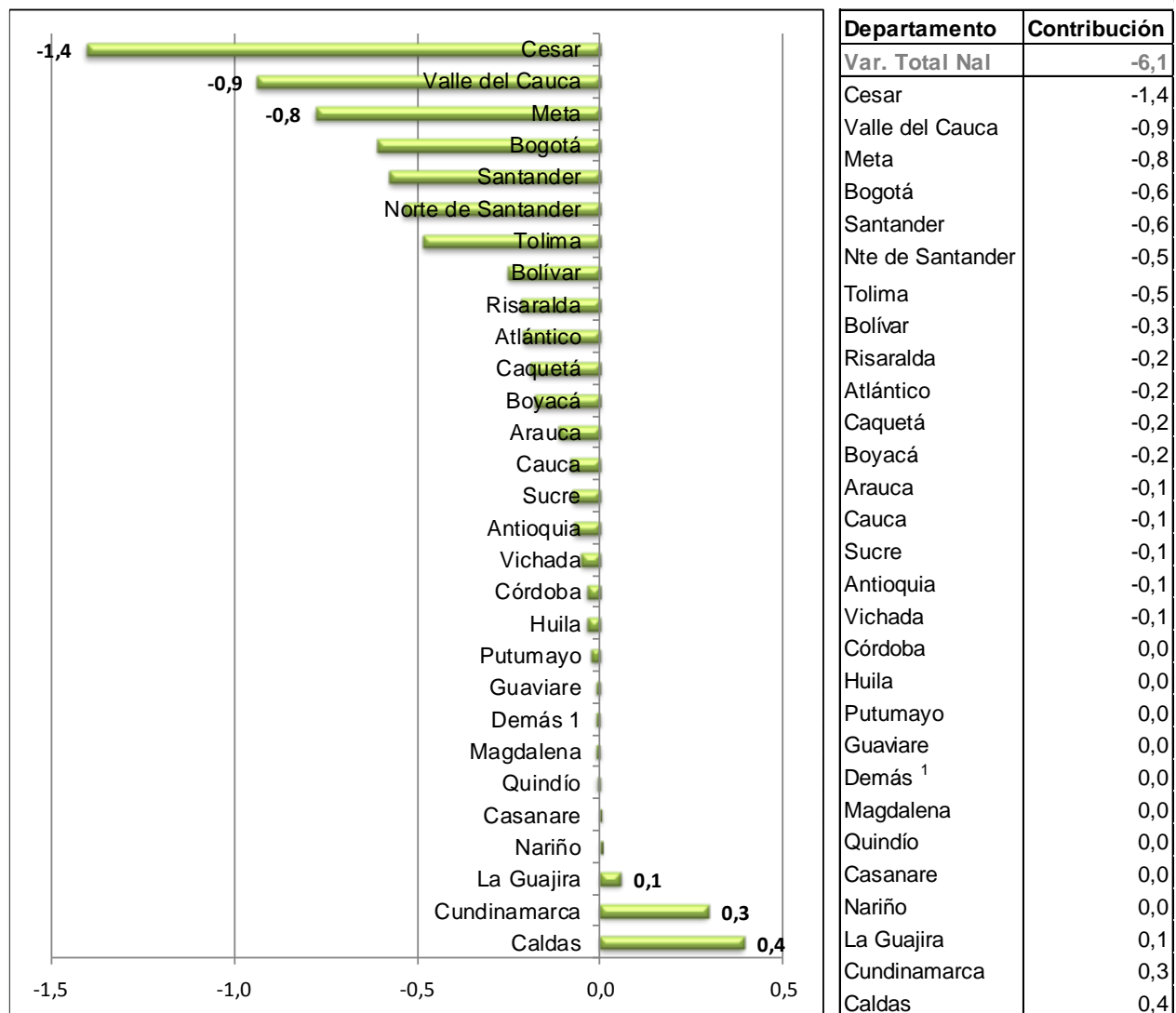
¹ Para preservar la reserva estadística, se agrupan los departamentos de Amazonas, Choco y Guainía. Los departamentos de Vaupés y San Andrés, Providencia y Santa Catalina no registraron planta de sacrificio en la última actualización del marco muestral de la encuesta.

Nota: los departamentos cuyo coeficiente de variación (Cve) es igual a cero, son aquellos en donde se realiza censo, es decir, los establecimientos que reportaron sacrificio pertenecen al estrato de inclusión forzosa en la muestra, por tanto no tienen error de muestreo. Solo en ocho departamentos se selecciona muestra para la ESAG.

En términos absolutos, la mayor disminución del sacrificio de ganado vacuno, con respecto al cuarto trimestre de 2013, se presentó en los departamentos del Cesar con 14.858 cabezas menos, Valle del Cauca con 9.916 cabezas menos, Meta con 8.242 cabezas menos, y Bogotá con 6.449 cabezas menos.

Los departamentos que presentaron variaciones positivas en el sacrificio de ganado vacuno registrado en el cuarto trimestre de 2014, fueron: Caldas (10,0%), La Guajira (9,0%), Cundinamarca (6,2%), Nariño (0,8%) y Casanare (0,1%) (Cuadro 3).

Gráfico 1. Sacrificio de ganado vacuno contribuciones según departamento IV trimestre 2013-2014



Fuente: DANE – ESAG, 2015.

Los departamentos que más contribuyeron negativamente a la variación total del sacrificio de ganado vacuno nacional (-6,1%) fueron Cesar, Valle del Cauca y Meta, que en conjunto restaron 3,1 puntos porcentuales a la variación.

Las mayores contribuciones positivas fueron presentadas por los departamentos de Caldas con 0,4 puntos porcentuales, Cundinamarca con 0,3 puntos porcentuales y La Guajira con 0,1 puntos porcentuales.

Porcinos

El departamento con la mayor participación en el sacrificio de porcinos es Antioquia, donde se sacrificaron 450.060 cabezas durante el cuarto trimestre de 2014, con una participación de 48,1%; seguido de Bogotá, en donde se sacrificaron 203.934 cabezas, con una participación del 21,8% en el sacrificio nacional, y el Valle del Cauca, que participó con el 15,1%, al sacrificar 141.203 cabezas (Cuadro 4).

Los departamentos que registraron el mayor aumento en el número de cabezas de ganado porcino sacrificadas fueron: Casanare, al pasar de 356 cabezas beneficiadas en el cuarto trimestre 2013 a 1.160 cabezas en el mismo periodo de 2014, seguido del Quindío, Huila y Norte de Santander, con crecimientos de 127,5%, 49,0%, y 43,0% respectivamente (Cuadro 4)

Por su parte, los departamentos que presentaron las mayores contribuciones a la variación total del sacrificio de ganado porcino en el país fueron Antioquia, Valle del Cauca y Bogotá, que en conjunto sumaron 9,7 puntos porcentuales a la variación total (Grafico 2).

Cuadro 4. Variación del sacrificio de ganado porcino según departamento
IV trimestre 2013-2014

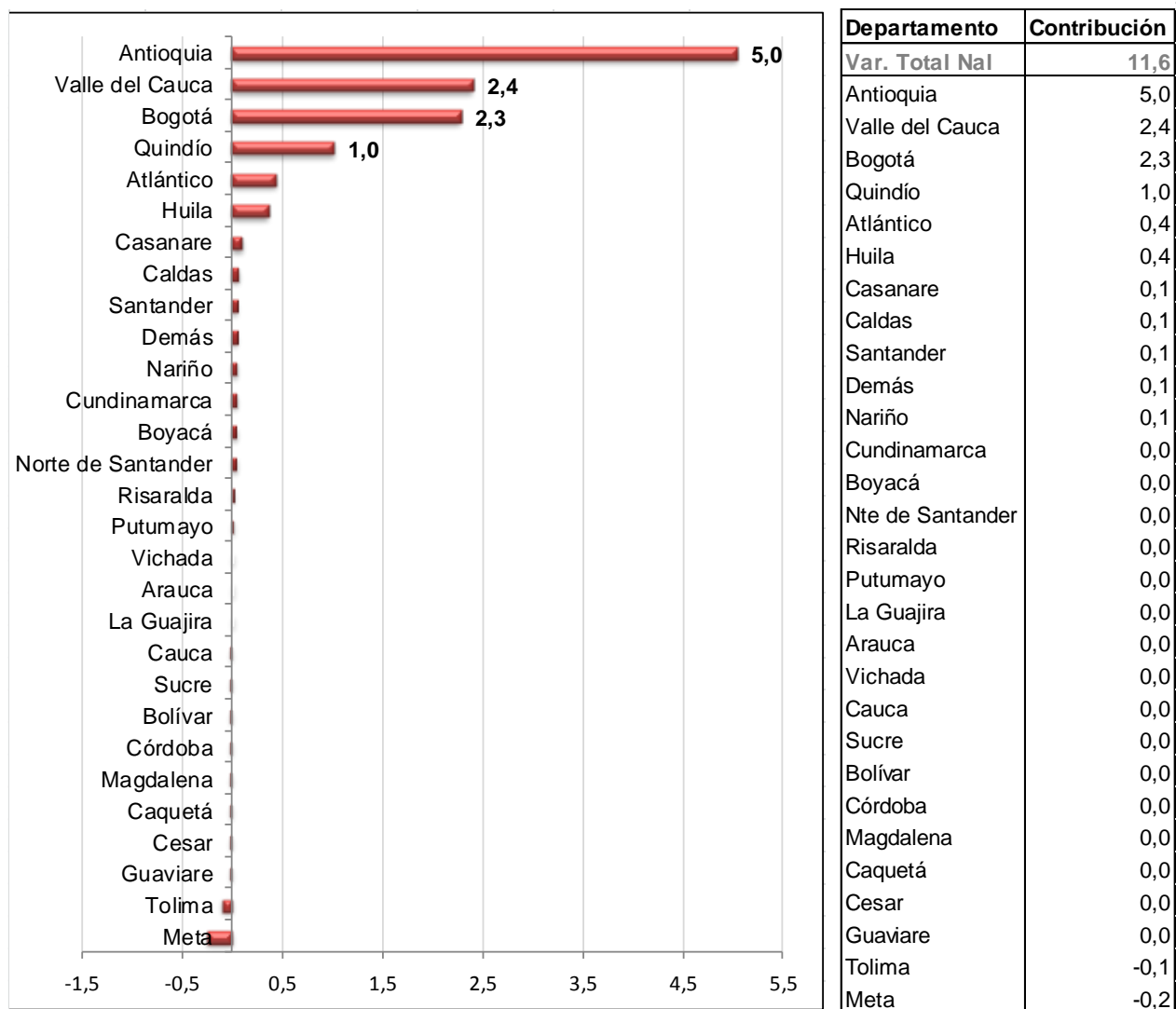
Departamento	IV trim 2013		IV trim 2014		Variación % 2014-2013	Participación % IV trim 2014
	Número de cabezas	Cve% *	Número de cabezas	Cve% *		
Total Nacional	838.522	1,9	935.753	1,6	11,6	100
Casanare	356	0,0	1.160	0,0	225,8	0,1
Quindío	6.655	0,0	15.140	0,0	127,5	1,6
Huila	6.245	0,0	9.304	0,0	49,0	1,0
Norte de Santander	853	0,0	1.220	0,0	43,0	0,1
Atlántico	21.913	0,0	25.560	0,0	16,6	2,7
Valle del Cauca	121.058	3,7	141.203	2,7	16,6	15,1
Cundinamarca	2.736	0,0	3.150	0,0	15,1	0,3
Antioquia	407.837	3,7	450.060	3,3	10,4	48,1
Bogotá	184.821	0,0	203.934	0,0	10,3	21,8
Boyacá	4.205	0,0	4.576	0,0	8,8	0,5
Nariño	10.067	0,0	10.493	0,0	4,2	1,1
Santander	12.042	5,2	12.510	6,5	3,9	1,3
Caldas	19.607	0,0	20.160	0,0	2,8	2,2
Putumayo	1.288	0,0	1.320	0,0	2,5	0,1
Risaralda	21.013	0,0	21.197	0,0	0,9	2,3
La Guajira	0	0,0	0	0,0	0,0	0,0
Arauca	0	0,0	0	0,0	0,0	0,0
Vichada	0	0,0	0	0,0	0,0	0,0
Cauca	599	0,0	569	0,0	-5,0	0,1
Córdoba	288	0,0	227	0,0	-21,2	0,0
Bolívar	186	0,0	142	0,0	-23,7	0,0
Tolima	3.265	0,0	2.454	0,0	-24,8	0,3
Meta	7.778	0,0	5.690	0,0	-26,8	0,6
Magdalena	251	0,0	177	0,0	-29,5	0,0
Guaviare	388	0,0	242	0,0	-37,6	0,0
Cesar	268	0,0	145	0,0	-45,9	0,0
Sucre	47	0,0	8	0,0	-83,0	0,0
Caquetá	111	0,0	0	0,0	-100,0	0,0
Demás ¹	4.645	0,0	5.112	0,0	10,1	0,5

Fuente: DANE - ESAG, 2015.

¹ Para preservar la reserva estadística, se agrupan los departamentos de Amazonas, Choco y Guainía. Los departamentos de Vaupés y San Andrés, Providencia y Santa Catalina no registraron planta de sacrificio en la última actualización del marco muestral de la encuesta.

Nota: los departamentos cuyo coeficiente de variación (Cve) son aquellos en donde se realiza censo, es decir, los establecimientos que reportaron sacrificio pertenecen al estrato de inclusión forzosa en la muestra, por tanto no tienen error de muestreo. Solo en ocho departamentos se selecciona muestra para la ESAG.

Gráfico 2. Sacrificio de ganado porcino contribuciones según departamento
IV trimestre 2013 - 2014



Fuente: DANE - ESAG, 2015.

2. PESO EN PIE

2.1. Total nacional

Durante el cuarto trimestre de 2014 el peso promedio en pie de todas las especies aumentó con respecto del mismo periodo del año 2013, especialmente el de las especies

menores. El peso promedio en pie de los porcinos aumentó en 3,9%, el de los caprinos en 5,4% y el de los ovinos en 19,9% (Cuadro 5).

Cuadro 5. Peso en pie según especies
IV trimestre 2013-2014

Especie	IV trim 2013				IV trim 2014				Variación % peso en pie	Variación % peso promedio
	Peso en pie (t)	Cve%	IC 95% +/-	Peso en pie promedio (kg)	Peso en pie (t)	Cve%	IC 95% +/-	Peso en pie promedio (kg)		
Vacunos	430.980	1,2	10.557	407	411.828	1,3	10.438	414	-4,4	1,8
Bufalinos	1.484	*	*	462	2.374	*	*	477	59,9	3,3
Porcinos	84.974	1,8	2.965	101	98.557	1,4	2.707	105	16,0	3,9
Caprinos	181	*	*	39	214	*	*	41	18,1	5,4
Ovinos	172	*	*	35	382	*	*	42	122,0	19,9

Fuente: DANE – ESAG, 2015.

* Las estimaciones de búfalos, ovinos y caprinos no tienen error de muestreo, ya que los establecimientos que reportaron sacrificio de estas especies pertenecen al estrato de inclusión forzosa en la muestra, por tanto no tienen coeficientes de variación. De igual manera ocurre con la categoría de exportación.

Para mayor detalle del manejo del coeficiente de variación (Cve) y del intervalo de confianza (IC95%±) remítase al anexo: Guía para la interpretación del error muestral en términos del coeficiente de variación e intervalo de confianza estimado, que se encuentra en la página Web del DANE www.dane.gov.co.

2.2. Resultados departamentales

Vacunos

El promedio nacional del peso en pie del ganado vacuno que se llevó a sacrificio durante el cuarto trimestre de 2014 fue de 414 kg, lo que representó un crecimiento en el peso promedio de 1,8% con respecto del mismo periodo del año anterior.

El ganado vacuno con el mayor peso promedio en pie se sacrificó en Bogotá (454 kg) y los departamentos de Córdoba (451 kg), Magdalena (450 kg), Valle del Cauca (449 kg) y Sucre (444 kg).



Cuadro 6. Peso en pie del ganado vacuno según departamentos
IV trimestre 2013-2014

Departamento	IV trim 2013			IV trim 2014			Variación % peso promedio
	Peso en pie (t)	Cve%	Peso en pie promedio (kg)	Peso en pie (t)	Cve%	Peso en pie promedio (kg)	
Total Nacional	430.980	1,2	407	411.828	1,3	414	1,8
Bogotá	77.627	0,0	429	79.111	0,0	454	5,7
Córdoba	26.017	0,0	452	25.797	0,0	451	-0,2
Magdalena	5.056	0,0	471	4.777	0,0	450	-4,6
Valle del Cauca	26.352	13,6	441	22.391	13,9	449	1,9
Sucre	5.606	0,0	430	5.431	0,0	444	3,3
Nariño	3.673	0,0	429	3.773	0,0	437	1,9
Caldas	17.583	0,0	424	19.639	0,0	431	1,5
Cesar	12.796	0,0	426	6.520	0,0	430	0,9
Atlántico	27.640	0,0	451	25.296	0,0	428	-5,1
Guaviare	1.173	0,0	426	1.119	0,0	423	-0,7
Tolima	13.286	5,5	422	11.049	6,2	419	-0,8
Risaralda	6.260	0,0	412	5.386	0,0	417	1,4
Bolívar	8.295	0,0	405	7.313	0,0	410	1,3
Boyacá	12.255	3,8	390	12.095	2,8	410	5,1
La Guajira	2.422	0,0	377	2.859	0,0	408	8,3
Santander	35.551	3,6	415	32.434	3,5	407	-1,8
Antioquia	67.386	5,5	386	69.006	5,9	397	2,8
Cauca	5.041	0,0	394	4.725	0,0	396	0,5
Cundinamarca	17.501	2,4	348	21.171	1,9	396	13,9
Quindío	4.543	0,0	390	4.445	0,0	384	-1,5
Nte de Santander	6.142	2,0	369	4.110	2,0	375	1,7
Arauca	1.689	0,0	384	1.186	0,0	369	-3,7
Caquetá	4.746	0,0	364	4.004	0,0	364	0,0
Casanare	4.747	0,0	353	4.798	0,0	357	1,0
Meta	24.322	0,0	364	20.291	0,0	347	-4,8
Putumayo	1.796	0,0	350	1.687	0,0	346	-1,1
Huila	10.015	0,0	334	10.186	0,0	344	3,0
Vichada	264	0,0	319	71	0,0	259	-18,9
Demás ¹	1.195	0,0	380	1.159	0,0	382	0,3

Fuente: DANE – ESAG, 2015.

¹ Para preservar la reserva estadística, se agrupan los departamentos de Amazonas, Choco y Guainía. Los departamentos de Vaupés y San Andrés, Providencia y Santa Catalina no registraron planta de sacrificio en la última actualización del marco muestral de la encuesta.

Nota: los departamentos cuyo coeficiente de variación (Cve) es igual a cero, son aquellos en donde se realiza censo, es decir, los establecimientos que reportaron sacrificio pertenecen al estrato de inclusión forzosa en la muestra, por tanto no tienen error de muestreo. Solo en ocho departamentos se selecciona muestra para la ESAG.

Porcinos

Cuadro 7. Peso en pie del ganado porcino según departamentos
IV trimestre 2013-2014

Departamento	IV trim 2013			IV trim 2014			Variación % peso promedio
	Peso en pie (t)	Cve%	Peso en pie promedio (kg)	Peso en pie (t)	Cve%	Peso en pie promedio (kg)	
Total Nacional	84.974	1,8	101	98.557	1,4	105	3,9
Valle del Cauca	14.125	2,9	117	17.247	2,0	122	4,7
Nariño	1.045	0,0	104	1.120	0,0	107	2,8
Antioquia	41.822	3,5	103	47.665	2,8	106	3,3
Casanare	38	0,0	106	123	0,0	106	-0,4
Tolima	328	0,0	101	256	0,0	104	3,9
Santander	1.193	4,5	99	1.283	6,1	103	3,4
Caldas	1.963	0,0	100	2.018	0,0	100	0,0
Boyacá	410	0,0	97	457	0,0	100	2,4
Meta	508	0,0	65	567	0,0	100	52,6
Risaralda	2.139	0,0	102	2.090	0,0	99	-3,2
Quindío	766	0,0	115	1.483	0,0	98	-14,9
Bogotá	16.942	0,0	92	19.940	0,0	98	6,7
Córdoba	28	0,0	98	22	0,0	98	0,0
Cundinamarca	297	0,0	109	296	0,0	94	-13,4
Cauca	56	0,0	94	53	0,0	94	0,0
Atlántico	1.972	0,0	90	2.301	0,0	90	0,0
Cesar	23	0,0	87	13	0,0	89	1,9
Magdalena	19	0,0	77	16	0,0	88	13,7
Nte de Santander	73	0,0	85	107	0,0	88	2,7
Huila	506	0,0	81	790	0,0	85	4,9
Putumayo	107	0,0	83	110	0,0	83	0,0
Guaviare	31	0,0	79	20	0,0	82	4,2
Bolívar	16	0,0	87	11	0,0	81	-6,7
Sucre	3	0,0	74	1	0,0	80	8,0
Caquetá	10	0,0	90	0	0,0	0	0,0
La Guajira	0	0,0	0	0	0,0	0	0,0
Arauca	0	0,0	0	0	0,0	0	0,0
Vichada	0	0,0	0	0	0,0	0	0,0
Demás ¹	551	0,0	119	568	0,0	111	-6,4

Fuente: DANE – ESAG, 2015.

¹ Para preservar la reserva estadística, se agrupan los departamentos de Amazonas, Choco y Guainía. Los departamentos de Vaupés y San Andrés, Providencia y Santa Catalina no registraron planta de sacrificio en la última actualización del marco muestral de la encuesta.

Nota: los departamentos cuyo coeficiente de variación (Cve) es igual a cero, son aquellos en donde se realiza censo, es decir, los establecimientos que reportaron sacrificio pertenecen al estrato de inclusión forzosa en la

muestra, por tanto no tienen error de muestreo. Solo en ocho departamentos se selecciona muestra para la ESAG.

El peso en pie promedio del ganado porcino sacrificado durante el cuarto trimestre de 2014 fue de 105 kg, 4 kg por encima del peso promedio registrado en el mismo periodo del año anterior, lo que representó un crecimiento de 3,9%.

El ganado porcino con el mayor peso promedio en pie se sacrificó en los departamentos de Valle del Cauca (122 kg), Nariño (107 kg), Antioquia (106 kg), Casanare (106 kg) y Tolima (104 kg). (Cuadro 7).

3. PESO EN CANAL

3.1. Total nacional

En el cuarto trimestre de 2014 se produjeron 213.007 toneladas de carne vacuna en canal, 5,0% por debajo de la producción del mismo trimestre del año anterior. El rendimiento de la canal vacuna se redujo 0,5%.

Por el contrario, el volumen de carne bufalina en canal creció 57,9% al producir 431 toneladas más que en el mismo trimestre de 2013. Sin embargo, el rendimiento de la canal se redujo 1,2%.

Cuadro 8. Peso en canal según especies

IV trimestre 2013-2014

Especie	IV trim 2013				IV trim 2014				Variación % peso en canal	Variación % rendimiento
	Peso en Canal (t)	Cve%	IC 95% +/-	Rendimiento de la canal ¹ %	Peso en Canal (t)	Cve%	IC 95% +/-	Rendimiento de la canal ¹ %		
Vacunos	224.110	1,3	5.545	52,0	213.007	1,3	5.477	51,7	-5,0	-0,5
Bufalinos	743	*	*	50,0	1.173	*	*	49,4	57,9	-1,2
Porcinos	66.960	1,7	2.214	78,8	77.548	1,3	2.032	78,7	15,8	-0,1
Caprinos	90	*	*	49,5	106	*	*	49,6	18,3	0,2
Ovinos	84	*	*	48,7	187	*	*	49,0	123,1	0,5

Fuente: DANE – ESAG, 2015.

¹ Rendimiento de la canal es porcentaje de aprovechamiento de la carne de la res dada por la razón: Rendimiento de la canal = (Peso de la canal / Peso en pie) x 100. El peso de la canal solicitado en la ESAG es el peso de la canal caliente.

* Las estimaciones de búfalos, ovinos y caprinos no tienen error de muestreo, ya que los establecimientos que reportaron sacrificio de estas especies pertenecen al estrato de inclusión forzosa en la muestra, por tanto no tienen coeficientes de variación. De igual manera ocurre con la categoría de exportación.

Para mayor detalle del manejo del coeficiente de variación (Cve) y del intervalo de confianza (IC95%±) remítase al anexo: Guía para la interpretación del error muestral en términos del coeficiente de variación e intervalo de confianza estimado, que se encuentra en la página Web del DANE www.dane.gov.co.

Por su parte, todas las especies menores registraron aumento en el volumen de la carne en canal producida. En este periodo se produjeron 10.588 toneladas más de carne porcina que en el cuarto trimestre de 2013, equivalentes a un crecimiento de 15,8%, aunque el rendimiento de la canal de esta especie disminuyó en 0,1% comparado con el mismo periodo del año anterior. De igual manera, la producción de carne caprina creció 18,3% con respecto del último trimestre de 2013.

El mayor crecimiento en la producción de carne en canal lo presentó la especie ovina con una variación de 123,1%, al producir 103 toneladas más que en el mismo periodo del año anterior. El rendimiento de la canal se incrementó en 0,5%, frente al cuarto trimestre del año 2013.

3.2. Destino de la carne en canal para consumo interno

Durante el cuarto trimestre de 2014 se produjeron 210.221 toneladas de carne vacuna en canal para consumo interno, lo que representó una disminución del 1,4% respecto del mismo periodo de 2013. El volumen de carne en canal vacuna destinada a los supermercados tuvo un aumento de 9,6%; por el contrario, el volumen de carne con destino a plazas y famas y mercado institucional se redujo en 1,4% y 40,5% respectivamente (Cuadro 9 y gráfico 3).

La producción de carne en canal bufalina creció 57,9%; el principal destino fueron las plazas y famas, a las que llegó el 97,6% del total de la producción (1.144 toneladas). El volumen de carne dirigido a este destino aumentó 67,8% al registrar 462 toneladas más que en el mismo periodo de 2013.

Cuadro 9. Destino de la carne en canal según especies
IV trimestre 2013-2014

Especie	Total consumo interno ¹			Destino de la carne en canal (t)								
				Plazas y famas			Supermercados			Mercado institucional ²		
	IV trim 2013	IV trim 2014	Variación %	IV trim 2013	IV trim 2014	Variación %	IV trim 2013	IV trim 2014	Variación %	IV trim 2013	IV trim 2014	Variación %
Vacunos	213.166	210.221	-1,4	174.493	172.011	-1,4	30.331	33.244	9,6	8.342	4.967	-40,5
Cve(%)	1,3	1,3		1,6	1,6		0,8	0,8		1,3	3,2	
Bufalinos	742	1.173	58,1	682	1.144	67,8	58	27	-53,5	2	1	-26,4
Cve(%)	*	*		*	*		*	*		*	*	
Porcinos	66.960	77.548	15,8	47.590	51.693	8,6	17.069	22.580	32,3	2.301	3.275	42,4
Cve(%)	1,7	1,3		2,1	1,8		0,7	0,5		9,3	6,9	
Caprinos	90	106	18,3	85	96	13,1	5	10	117,1	0	0	52,0
Cve(%)	*	*		*	*		*	*		*	*	
Ovinos	84	187	123,1	62	178	185,3	16	5	-68,6	5	4	-15,4
Cve(%)	*	*		*	*		*	*		*	*	

Fuente: DANE – ESAG, 2015.

¹ El sacrificio de ganado menor (especies porcina, caprina y ovina) tiene como destino exclusivamente el mercado nacional.

² Mercado institucional: abastece grandes grupos empresariales u organizacionales como restaurantes, colegios, hoteles, entre otros.

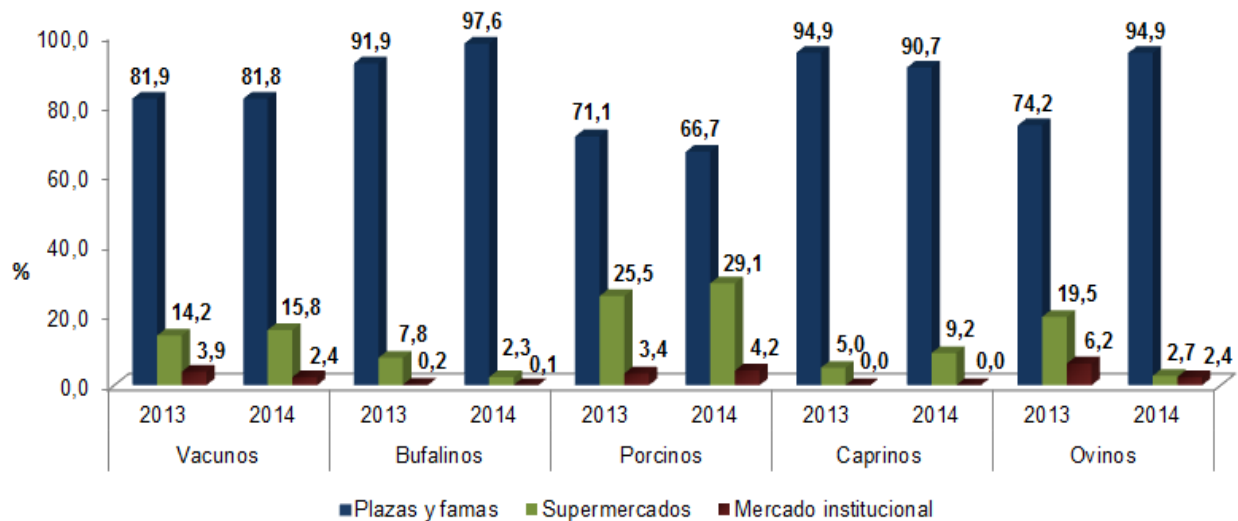
* Las estimaciones de búfalos, ovinos y caprinos no tienen error de muestreo, ya que los establecimientos que reportaron sacrificio de estas especies pertenecen al estrato de inclusión forzosa en la muestra, por tanto no tienen coeficientes de variación.

Durante el cuarto trimestre de 2014, la producción de carne porcina en canal fue de 77.548 toneladas, lo que representó un crecimiento del 15,8%. El volumen de carne porcina en canal cuyo destino fue el mercado institucional aumentó 42,4% respecto del mismo periodo de 2013, seguido por los supermercados con un crecimiento del 32,3%, y las plazas y famas con 8,6%.

El volumen total de carne caprina en canal producida (106 toneladas) tuvo un crecimiento de 18,3%. Del total de carne en canal caprina producida, el 90,7% se destinó a plazas y famas y el 9,2% a supermercados; estos destinos registraron incrementos de 13,1% y 117,1% respectivamente frente al mismo periodo de 2013.

La carne ovina en canal producida en el cuarto trimestre de 2014 registró un crecimiento de 123,1%, y se distribuyó para su consumo en el mercado interno así: el 94,9% se destinó a plazas y famas, 2,7% a los supermercados y 2,4% al mercado institucional. El volumen de carne en canal destinado a plazas y famas creció 185,3%. Por el contrario, el volumen destinado a los supermercados registró una disminución del 68,6% y el destinado al mercado institucional del 15,4% respecto al mismo trimestre de 2013.

Gráfico 3. Participación del consumo interno de la carne en canal por destino, según especies
IV trimestre 2013-2014



Fuente: DANE – ESAG 2015.

Nota: La suma de los destinos puede no ser igual a 100% por efecto de aproximación de decimales.

3.3. Resultados departamentales

Vacunos

El rendimiento promedio de la canal vacuna fue de 51,7% para el total nacional, lo que estuvo 0,5% por debajo del rendimiento presentado en el cuarto trimestre de 2013.

Los mayores rendimientos de la carne en canal se presentaron en los departamentos de Boyacá (53,9%), Putumayo (53,6%), Antioquia (53,4%), Caldas (52,9%) y Quindío (52,6%).

Cuadro 10. Peso en canal y rendimiento de la canal del ganado vacuno según departamentos
IV trimestre 2013-2014

Departamento	IV trim 2013			IV trim 2014			Variación % Rendimiento ¹
	Peso en canal (t)	Cve%	Rendimiento de la canal	Peso en canal (t)	Cve%	Rendimiento de la canal	
Total Nacional	224.110	1,3	52,0	213.007	1,3	51,7	-0,5
Boyacá	6.587	3,9	53,7	6.524	2,9	53,9	0,4
Putumayo	948	0,0	52,8	905	0,0	53,6	1,6
Antioquia	35.790	5,2	53,1	36.824	5,8	53,4	0,5
Caldas	9.185	0,0	52,2	10.388	0,0	52,9	1,3
Quindío	2.389	0,0	52,6	2.339	0,0	52,6	0,1
Córdoba	13.735	0,0	52,8	13.526	0,0	52,4	-0,7
Santander	18.396	3,5	51,7	16.980	3,3	52,4	1,2
Nte de Santander	3.183	1,7	51,8	2.146	1,9	52,2	0,8
Nariño	1.886	0,0	51,3	1.966	0,0	52,1	1,5
Tolima	6.719	5,5	50,6	5.751	5,9	52,1	2,9
Valle del Cauca	13.697	14,4	52,0	11.622	14,3	51,9	-0,1
Huila	5.166	0,0	51,6	5.284	0,0	51,9	0,6
Sucre	2.913	0,0	52,0	2.817	0,0	51,9	-0,2
Cundinamarca	9.128	2,4	52,2	10.938	1,8	51,7	-1,0
Meta	12.592	0,0	51,8	10.421	0,0	51,4	-0,8
Cesar	6.663	0,0	52,1	3.323	0,0	51,0	-2,1
Risaralda	3.167	0,0	50,6	2.738	0,0	50,8	0,5
Cauca	2.557	0,0	50,7	2.397	0,0	50,7	0,0
Caquetá	2.406	0,0	50,7	2.022	0,0	50,5	-0,4
Bogotá	40.771	0,0	52,5	39.889	0,0	50,4	-4,0
Guaviare	589	0,0	50,3	562	0,0	50,2	-0,1
Casanare	2.421	0,0	51,0	2.402	0,0	50,1	-1,8
La Guajira	1.225	0,0	50,6	1.431	0,0	50,1	-1,0
Magdalena	2.529	0,0	50,0	2.389	0,0	50,0	0,0
Vichada	132	0,0	50,0	36	0,0	50,0	0,0
Bolívar	4.109	0,0	49,5	3.640	0,0	49,8	0,5
Atlántico	13.781	0,0	49,9	12.575	0,0	49,7	-0,3
Arauca	833	0,0	49,3	584	0,0	49,3	-0,1
Demás ²	609	0,0	51,0	589	0,0	50,8	-0,3

Fuente: DANE – ESAG, 2015.

¹ Rendimiento de la canal es porcentaje de aprovechamiento de la carne de la res dada por la razón: Rendimiento de la canal = (Peso de la canal / Peso en pie) x 100. El peso de la canal solicitado en la ESAG es el peso de la canal caliente.

² Para preservar la reserva estadística, se agrupan los departamentos de Amazonas, Choco y Guainía. Los departamentos de Vaupés y San Andrés, Providencia y Santa Catalina no registraron planta de sacrificio en la última actualización del marco muestral de la encuesta.

Nota: los departamentos cuyo coeficiente de variación (Cve) es igual a cero, son aquellos en donde se realiza censo, es decir, los establecimientos que reportaron sacrificio pertenecen al estrato de inclusión forzosa en la muestra, por tanto no tienen error de muestreo. Solo en ocho departamentos se selecciona muestra para la ESAG.

Porcinos

Cuadro 11. Peso en canal y rendimiento de la canal del ganado vacuno según departamentos
IV trimestre 2013-2014

Departamento	IV trim 2013			IV trim 2014			Variación % Rendimiento ¹
	Peso en canal (t)	Cve%	Rendimiento de la canal	Peso en canal (t)	Cve%	Rendimiento de la canal	
Total Nacional	66.960	1,7	78,8	77.548	1,3	78,7	-0,1
Sucre	3	0,0	77,0	1	0,0	83,1	8,0
Guaviare	25	0,0	82,3	16	0,0	82,1	-0,2
Cundinamarca	243	0,0	81,7	242	0,0	81,7	0,0
Risaralda	1.715	0,0	80,2	1.678	0,0	80,3	0,2
Tolima	255	0,0	77,6	206	0,0	80,2	3,4
Nariño	842	0,0	80,6	898	0,0	80,1	-0,5
Valle del Cauca	11.214	2,5	79,4	13.673	2,0	79,3	-0,1
Caldas	1.620	0,0	82,5	1.599	0,0	79,2	-4,0
Bogotá	13.910	0,0	82,1	15.772	0,0	79,1	-3,7
Putumayo	85	0,0	79,0	87	0,0	79,0	0,0
Quindío	567	0,0	74,1	1.171	0,0	79,0	6,6
Casanare	28	0,0	74,1	97	0,0	78,8	6,3
Nte de Santander	57	0,0	78,5	84	0,0	78,6	0,1
Antioquia	32.360	3,4	77,4	37.456	2,7	78,6	1,6
Santander	939	4,6	78,7	1.008	6,1	78,6	-0,1
Atlántico	1.534	0,0	77,8	1.789	0,0	77,8	0,0
Bolívar	13	0,0	77,9	9	0,0	77,5	-0,6
Cauca	42	0,0	75,0	40	0,0	75,0	0,0
Huila	373	0,0	73,7	586	0,0	74,1	0,5
Córdoba	21	0,0	75,2	16	0,0	72,9	-3,1
Cesar	17	0,0	70,8	9	0,0	71,6	1,2
Boyacá	287	0,0	70,1	320	0,0	70,1	0,0
Magdalena	14	0,0	71,2	11	0,0	70,1	-1,6
Meta	415	0,0	81,6	391	0,0	68,9	-15,6
Caquetá	7	0,0	73,0	0	0,0	0,0	0,0
La Guajira	0	0,0	0,0	0	0,0	0,0	0,0
Arauca	0	0,0	0,0	0	0,0	0,0	0,0
Vichada	0	0,0	0,0	0	0,0	0,0	0,0
Demás ²	375	0,0	68,0	389	0,0	68,5	0,7

Fuente: DANE – ESAG, 2015.

Nota: los departamentos cuyo coeficiente de variación (Cve) es igual a cero, son aquellos en donde se realiza censo, es decir, los establecimientos que reportaron sacrificio pertenecen al estrato de inclusión forzosa en la

muestra, por tanto no tienen error de muestreo. Solo en ocho departamentos se selecciona muestra para la ESAG.

¹ Rendimiento de la canal es porcentaje de aprovechamiento de la carne del animal dada por la razón: Rendimiento de la canal = (Peso de la canal / Peso en pie) x 100 El peso de la canal solicitado en la ESAG es el peso de la canal caliente.

El rendimiento promedio de la canal porcina para el total nacional fue de 78,7%, el 0,1% por debajo del presentado en el cuarto trimestre del año anterior.

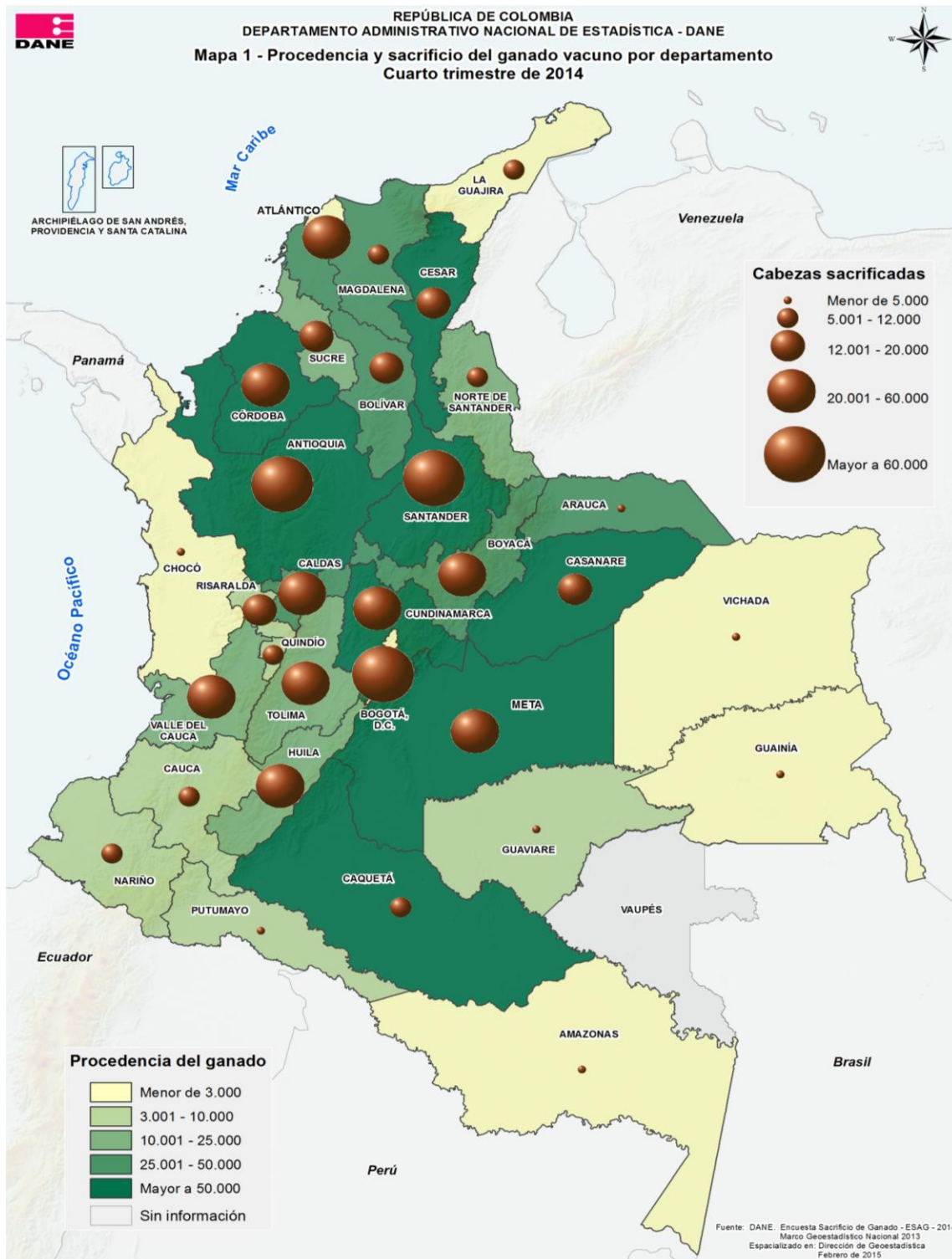
En el nivel departamental, los mayores rendimientos de la canal porcina se presentaron en los departamentos de Sucre (83,1%) Guaviare (82,1%), Cundinamarca (81,7%), Risaralda (80,3%) y Tolima (80,2%).

El rendimiento de la canal en el cuarto trimestre de 2014 en el departamento de Antioquia fue de 78,6%, lo cual estuvo 1,6% por encima del rendimiento presentado en el mismo trimestre de 2013.

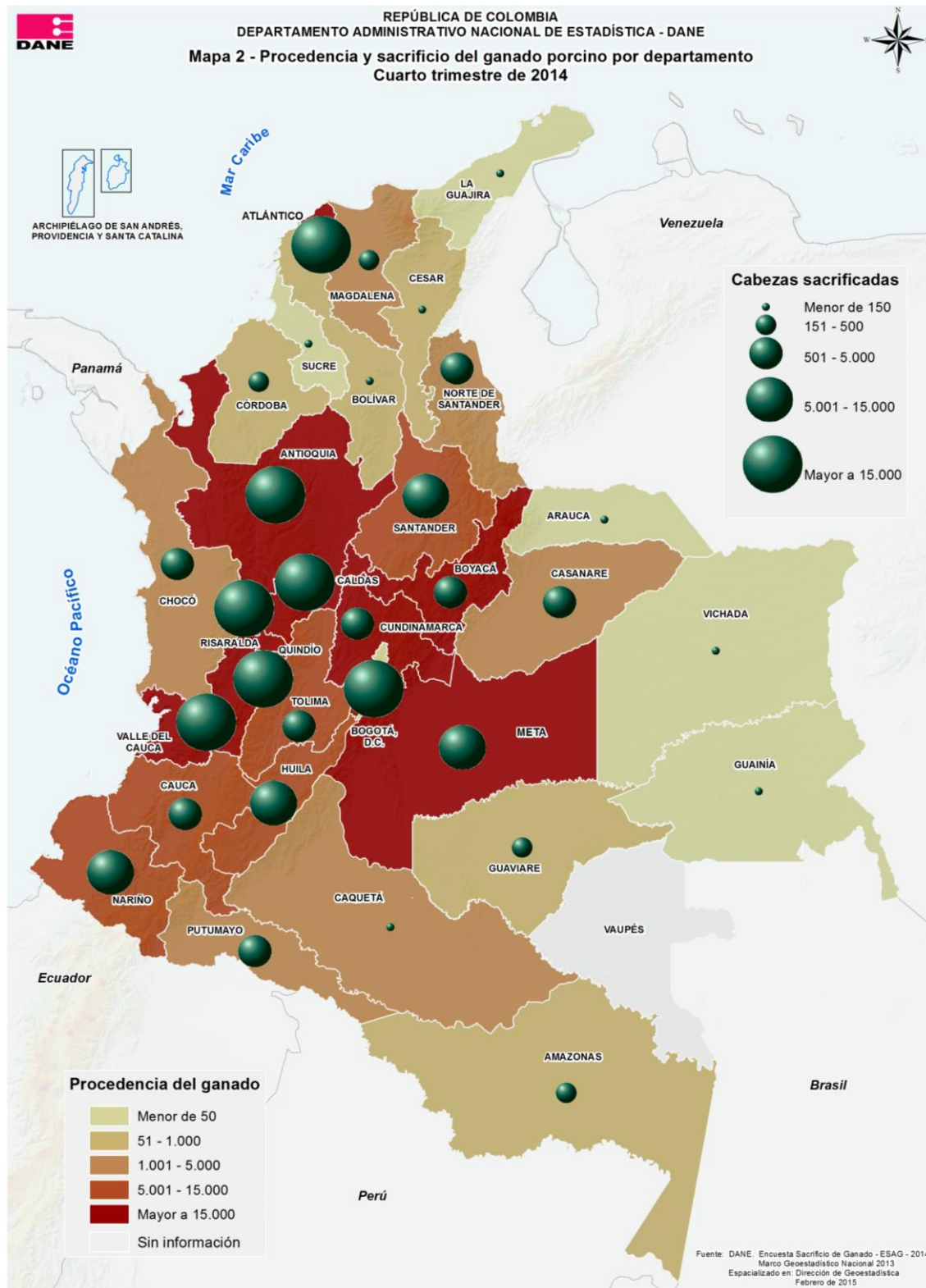


4. PROCEDENCIA DEL GANADO

4.1 Ganado vacuno. Procedencia y sacrificio por departamento



4.2. Ganado porcino. Procedencia y sacrificio por departamento



II. RESULTADOS ACUMULADO ENERO - DICIEMBRE 2014

1. CABEZAS SACRIFICADAS

El sacrificio de ganado vacuno durante el año 2014 estuvo 3,6% por debajo del nivel presentado durante el año 2013, al sacrificarse 148.166 cabezas menos que en el año anterior. El sacrificio con destino a la exportación disminuyó en 62,7%. Por su parte, dentro del consumo interno, el sacrificio de machos creció 6,1%, mientras el de hembras disminuyó en 10,8% y el de terneros en 14,4% (Cuadros 12 y 13).

El sacrificio de ganado bufalino durante el año 2014 creció 21,2%, el sacrificio de machos aumentó 24,4% al sacrificarse 2.457 cabezas más que en el año 2013 y el de las hembras creció en 2,4%. El sacrificio destinado a la exportación paso de cuatro cabezas en 2013 a 39 cabezas en el año 2014.

Cuadro 12. Sacrificio de ganado por categorías según especies
Acumulado enero - diciembre 2013-2014.

Especie	Total cabezas	2013				Exportación ¹	Total	2014				Exportación ¹
		Consumo interno			Terneros			Consumo interno			Terneros	
		Machos	Hembras	Terneros				Machos	Hembras	Terneros		
Vacunos	4.086.036	2.120.412	1.778.901	66.398	120.325	3.937.870	2.250.084	1.586.021	56.834	44.931		
Cve (%)	1,4	1,3	1,8	*	*	1,3	1,2	1,9	*	*		
Bufalinos	11.948	10.064	1.880	0	4	14.486	12.521	1.926	0	39		
Cve (%)	*	*	*	*	*	*	*	*	*	*		
Porcinos	3.076.296	1.883.498	1.192.798	N.A.	0	3.238.034	1.976.969	1.261.065	N.A.	0		
Cve (%)	1,9	2,1	1,8			1,6	1,8	1,5				
Caprinos	19.211	15.256	3.955	N.A.	0	19.872	14.926	4.946	N.A.	0		
Cve (%)	*	*	*			*	*	*				
Ovinos	19.523	14.133	5.390	N.A.	0	27.457	20.616	6.841	N.A.	0		
Cve (%)	*	*	*			*	*	*				

Fuente: DANE – ESAG, 2015.

¹ Se refiere al sacrificio y preparación de canales para la exportación.

* Las estimaciones de búfalos, ovinos y caprinos no tienen error de muestreo, ya que los establecimientos que reportaron sacrificio de estas especies pertenecen al estrato de inclusión forzosa en la muestra, por tanto no tienen coeficientes de variación. De igual manera ocurre con la categoría de exportación.

Para mayor detalle del manejo del coeficiente de variación (Cve) y del intervalo de confianza (IC95%±) remítase al anexo: Guía para la interpretación del error muestral en términos del coeficiente de variación e intervalo de confianza estimado, que se encuentra en la página Web del DANE www.dane.gov.co.

Dentro del grupo de las especies menores, todas presentaron aumento en el sacrificio en 2014, frente al año 2013.

El sacrificio de ganado porcino en 2014 tuvo un crecimiento de 5,3% comparado con el año inmediatamente anterior. De las cabezas sacrificadas en el año 2014, el 61,1% eran machos y el 38,9% eran hembras.

El sacrificio de ganado caprino creció 3,4% en el periodo analizado y se registró un aumento en el sacrificio de hembras de esta especie de 25,1%.

Durante el año 2014 el sacrificio de ovinos presentó el mayor crecimiento (40,6%), al beneficiarse 7.934 cabezas más que durante el año 2013. El sacrificio de machos correspondió al 75,1% y presentó un aumento del 45,9% (Cuadros 12 y 13).

Cuadro 13. Variación anual y participación del ganado sacrificado por categoría según especies

Acumulado enero - diciembre 2013-2014

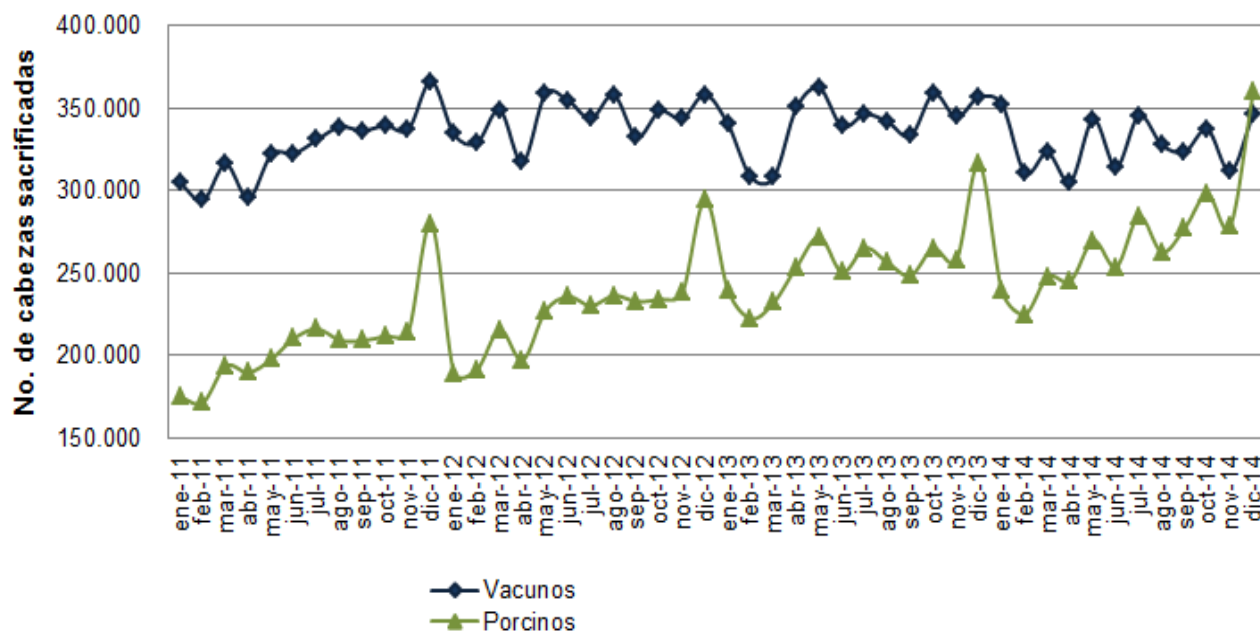
Especie	Total cabezas	Variación % 2014-2013				Total	Participaciones 2014			
		Consumo interno			Exportación ¹		Consumo interno			Exportación ¹
		Machos	Hembras	Terneros			Machos	Hembras	Terneros	
Vacunos	-3,6	6,1	-10,8	-14,4	-62,7	100,0	57,1	40,3	1,4	1,1
Bufalinos	21,2	24,4	2,4	0,0	875,0	100,0	86,4	13,3	0,0	0,3
Porcinos	5,3	5,0	5,7	N.A.	0,0	100,0	61,1	38,9	N.A.	0,0
Caprinos	3,4	-2,2	25,1	N.A.	0,0	100,0	75,1	24,9	N.A.	0,0
Ovinos	40,6	45,9	26,9	N.A.	0,0	100,0	75,1	24,9	N.A.	0,0

Fuente: DANE – ESAG, 2015.

¹ Se refiere al sacrificio y preparación de canales para la exportación.

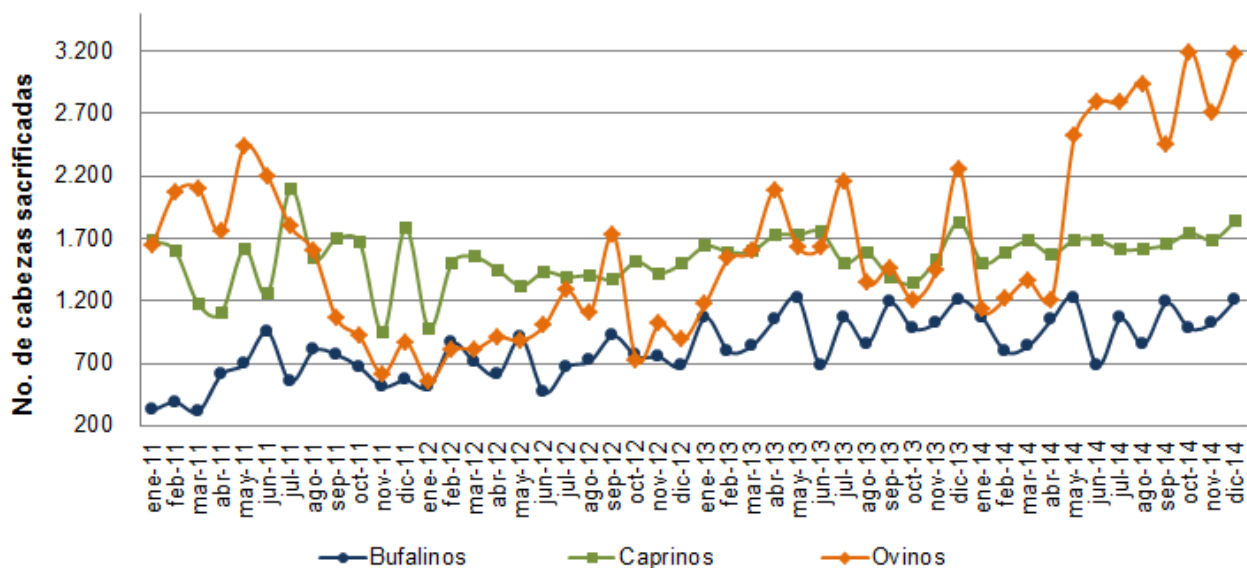
La evolución mensual del sacrificio por especies se puede observar en los gráficos 4 y 5. Se destaca que el sacrificio de ganado vacuno estuvo por debajo de las 350.000 cabezas mensuales desde febrero de 2014.

Gráfico 4. Sacrificio de ganado vacuno y porcino, evolución mensual
Enero 2011- diciembre 2014



Fuente: DANE – ESAG, 2015.

Gráfico 5. Sacrificio de ganado bufalino y caprino y ovino, evolución mensual
Enero 2011- diciembre 2014



Fuente: DANE - ESAG, 2015.

2. PESO EN PIE

El peso en pie total del ganado vacuno que se llevó a sacrificio fue de 1.616.158 toneladas, 2,1% por debajo del peso registrado en el año 2013. Sin embargo el peso promedio en pie presentó un aumento de 1,6% frente al año 2013, equivalente a un incremento de 6 kg por res.

El peso en pie del ganado bufalino sacrificado durante el año 2014 se incrementó 23,0%; de igual forma el peso en pie promedio aumentó 1,7%, lo que representó una ganancia de peso por animal de 8 kg.

Los porcinos sacrificados durante el año 2014 incrementaron su peso en pie total en 7,8% (24.373 toneladas más que el año 2013), y su peso promedio en 2,4%.

El peso en pie total del ganado caprino sacrificado en el año 2014 se incrementó en 67 toneladas (9,1%) y el peso promedio por animal aumentó 5,5%.

La especie con mayor incremento porcentual de peso en pie total y promedio fue la ovina, con aumentos del 60,8% y 14,4% respectivamente.

Cuadro 14. Peso en pie por especies
Acumulado enero - diciembre 2013-2014.

Especie	2013				2014				Variación % peso en pie	Variación % peso promedio
	Peso en pie (t)	Cve%	IC 95% +/-	Peso en pie promedio (kg)	Peso en pie (t)	Cve%	IC 95% +/-	Peso en pie promedio (kg)		
Vacunos	1.651.114	1,3	41.725	404	1.616.158	1,3	41.272	410	-2,1	1,6
Buhalinos	5.538	*	*	464	6.812	*	*	470	23,0	1,5
Porcinos	311.912	1,8	10.921	101	336.285	1,4	9.357	104	7,8	2,4
Caprinos	738	*	*	38	805	*	*	41	9,1	5,5
Ovinos	688	*	*	35	1.107	*	*	40	60,8	14,4

Fuente: DANE - ESAG, 2015.

* Las estimaciones de búfalos, ovinos y caprinos no tienen error de muestreo, ya que los establecimientos que reportaron sacrificio de estas especies pertenecen al estrato de inclusión forzosa en la muestra, por tanto no tienen coeficientes de variación. De igual manera ocurre con la categoría de exportación.

Para mayor detalle del manejo del coeficiente de variación (Cve) y del intervalo de confianza (IC95%±) remítase al anexo: Guía para la interpretación del error muestral en términos del coeficiente de variación e intervalo de confianza estimado, que se encuentra en la página Web del DANE www.dane.gov.co.

2. PESO EN CANAL

Medida por su peso, la producción de canales vacunas disminuyó 2,2% y el rendimiento de la canal disminuyó en 0,1% para esta especie.

En contraste, el rendimiento de la canal bufalina durante el año 2014 se incrementó en 0,5% y el peso total en 23,6% frente al año 2013.

Todas las especies menores aumentaron el peso total en canal en 2014: los porcinos en 7,7%, caprinos en 9,2% y ovinos en 59,8%. Sin embargo el rendimiento de las canales de las especies porcina y ovina disminuyó en 0,1% y 0,7% respectivamente, al ser comparados con los resultados registrados en el año 2013.

Cuadro 15. Peso en canal por especies
Acumulado enero - diciembre 2013-2014.

Especie	2013				2014				Variación % peso en canal	Variación % rendimiento
	Peso en Canal (t)	Cve% IC 95% +/-	IC 95% +/-	Rendimiento de la canal ¹ %	Peso en Canal (t)	Cve% IC 95% +/-	IC 95% +/-	Rendimiento de la canal ¹ %		
Vacunos	856.232	1,3	21.821	51,9	837.384	1,3	21.842	51,8	-2,2	-0,1
Bufalinos	2.738	*	*	49,4	3.386	*	*	49,7	23,6	0,5
Porcinos	244.308	1,7	8.140	78,3	263.152	1,3	6.942	78,3	7,7	-0,1
Caprinos	366	*	*	49,7	400	*	*	49,7	9,2	0,0
Ovinos	338	*	*	49,0	539	*	*	48,7	59,8	-0,7

Fuente: DANE – ESAG, 2015.

¹ Rendimiento de la canal es porcentaje de aprovechamiento de la carne de la res dada por la razón: Rendimiento de la canal = (Peso de la canal / Peso en pie) x 100. El peso de la canal solicitado en la ESAG es el peso de la canal caliente.

* Las estimaciones de búfalos, ovinos y caprinos no tienen error de muestreo, ya que los establecimientos que reportaron sacrificio de estas especies pertenecen al estrato de inclusión forzosa en la muestra, por tanto no tienen coeficientes de variación. De igual manera ocurre con la categoría de exportación.

Para mayor detalle del manejo del coeficiente de variación (Cve) y del intervalo de confianza (IC95%±) remítase al anexo: Guía para la interpretación del error muestral en términos del coeficiente de variación e intervalo de confianza estimado, que se encuentra en la página Web del DANE www.dane.gov.co.

4. FICHA METODOLÓGICA

Objetivo. Proporcionar información estadística sobre el número de cabezas, peso en pie y peso en canal, obtenido del sacrificio del ganado mayor (vacuno y bufalino) y menor (porcino, ovino y caprino) para el total nacional y distintos niveles de desagregación, con la oportunidad y confiabilidad requeridas, para facilitar el análisis y la planeación del subsector ganadero del país.

Población objetivo. Son las plantas de sacrificio (mataderos y frigoríficos), alcaldías, tesorerías municipales, oficinas de saneamiento ambiental o donde se reporta el sacrificio de ganado registrado.

Tipo de investigación. Encuesta por muestreo probabilístico.

Cobertura geográfica. Nacional.

Unidad de análisis y unidad de observación. Las plantas de sacrificio (mataderos y frigoríficos), alcaldías, tesorerías municipales, oficinas de saneamiento ambiental o donde se reporta el sacrificio de ganado registrado en el país.

Diseño muestral. ESMAS (estratificado con selección aleatoria simple). El criterio de estratificación son los departamentos y dentro de cada uno, se tienen varios niveles de forma anidada de la siguiente manera: se realiza censo en los departamentos que en el marco tienen 30 o menos fuentes de información, las fuentes de información que reportan sacrificio de ovinos, caprinos y bufalinos se incorporan como inclusión forzosa y en los departamentos que en el marco tienen más de 30 fuentes de información, se forman dos estratos uno de inclusión forzosa y uno de inclusión probabilística, usando como criterio el tamaño del establecimiento en términos del volumen de sacrificio vacuno y porcino (fuentes grandes: inclusión forzosa, fuentes pequeñas: inclusión probabilística a través de un muestreo aleatorio simple).

Desagregación temática. Los indicadores de cantidad de cabezas, peso en pie y peso en canal, se entregan por especie, sexo, categoría y destino.

Tamaño de la muestra. 406 establecimientos que realizan o reportan sacrificio. La distribución de la muestra es la siguiente:

Conformación de la muestra

Departamento	Estrato	Cantidad de fuentes		Departamento	Estrato	Cantidad de fuentes	
		Marco	Muestra			Marco	Muestra
Antioquia	Probabilísticas	50	5	Cauca	Censo	24	24
	Forzosas	16	16	Cesar	Censo	21	21
Boyacá	Probabilísticas	40	4	Córdoba	Censo	7	7
	Forzosas	20	20	Chocó	Censo	3	3
Cundinamarca	Probabilísticas	32	4	Huila	Censo	26	26
	Forzosas	22	22	La Guajira	Censo	10	10
Nariño	Probabilísticas	25	3	Magdalena	Censo	14	14
	Forzosas	5	5	Meta	Censo	22	22
Norte de Santander	Probabilísticas	25	4	Quindío	Censo	5	5
	Forzosas	8	8	Risaralda	Censo	10	10
Santander	Probabilísticas	47	4	Sucre	Censo	12	12
	Forzosas	17	17	Arauca	Censo	6	6
Tolima	Probabilísticas	26	3	Casanare	Censo	14	14
	Forzosas	12	12	Putumayo	Censo	11	11
Valle del Cauca	Probabilísticas	25	3	Amazonas	Censo	1	1
	Forzosas	5	5	Guainía	Censo	1	1
Atlántico	Censo	11	11	Guaviare	Censo	4	4
Bogotá	Censo	4	4	Vichada	Censo	4	4
Bolívar	Censo	23	23	Archipiélago de San Andrés		0	0
Caldas	Censo	26	26	Vaupés		0	0
Caquetá	Censo	12	12	Total general		646	406

Variaciones analizadas

Anual. Corresponde a la variación porcentual calculada entre el trimestre del año de referencia (i, t) y el mismo trimestre del año anterior (i, t-1).

Variación acumulada en lo corrido del año. Variación porcentual calculada entre lo transcurrido desde enero hasta el mes de referencia del año (enero hasta i, t), y lo transcurrido en igual periodo del año inmediatamente anterior (enero hasta i, t-1).

Contribución a la variación. Variación porcentual del período de referencia multiplicada por la participación porcentual del período inmediatamente anterior al de referencia.

5. GLOSARIO

Canal. Cuerpo de un animal al cual se le ha retirado, durante su beneficio, la piel, las manos, las patas y las vísceras. La canal es definida por el Decreto 1500 como “El cuerpo de un animal después de sacrificado, degollado, deshuellado, eviscerado quedando sólo la estructura ósea y la carne adherida a la misma sin extremidades”.

Destino de la carne en canal para consumo interno. Se refiere a los tipos de mercado a los que se dirige el producto; dentro de la investigación los destinos son: plazas y famas locales, supermercados y mercado institucional.

Exportación de ganado. Es la salida, con destino a otro país o zona franca industrial colombiana, de ganado que haya tenido circulación libre o restringida en el territorio aduanero colombiano. Para el caso de esta investigación se hace referencia únicamente a la producción de carne en canal con destino a la exportación, realizada por los establecimientos que conforman las fuentes de información que reportan a la encuesta.

Ganado vacuno o bovino. Conjunto de animales criados para su explotación. Pertenecen a esta especie el toro, el buey y la vaca los cuales se crían para ser aprovechados, ya sea para carne o leche; estos productos pueden ser para consumo interno o para exportación. Este conjunto de animales hace parte de las especies de raza mayor.

Ganado porcino. Conjunto de cerdos criados para su explotación. El cerdo es un animal mamífero que puede encontrarse en estado salvaje o doméstico. El nombre científico de la especie en estado natural es *Sus scrofa* y los ejemplares que han sido domesticados reciben el nombre de *Sus scrofa* doméstica. Se trata de un cuadrúpedo con patas cortas y pezuñas, un cuerpo pesado, hocico flexible y cola corta.

Se crían para ser explotados principalmente para aprovechar su carne y sus productos pueden ser para consumo interno o para exportación y hacen parte de la raza menor.

Ganado caprino. Conjunto de cabras o cabros criados para su explotación. Corresponde a un mamífero rumiante doméstico de pelo corto y cuernos huecos. Vive por lo general en regiones montañosas. Las cabras son criadas por su leche, usada frecuentemente en la producción de quesos, también se explota su carne, piel y pelo. Hacen parte de la raza menor.

Ganado ovino. Conjunto de ovejas criadas para su explotación. Una oveja es un animal rumiante ungulado cuadrúpedo; al macho de esta especie se le denomina carnero. Su carne y leche se aprovechan como alimento. Con la leche puede elaborarse derivados lácteos, entre los que destaca el queso. Con su lana se elaboran distintos productos, especialmente ropa. El cuero es otro subproducto ampliamente utilizado. Hacen parte de la raza menor.

Ganado bufalino. Conjunto de búfalos para su explotación. El búfalo es un mamífero rumiante bóvido, de cuerpo grande, robusto y más elevado hacia la cabeza, con cuernos pequeños y separados, con barba y con la frente y el cuello cubiertos por una larga melena. Hacen parte de la raza mayor.

Procedencia del ganado. Variable que busca determinar el origen del ganado que se sacrifica, para el caso de la investigación esta información se ofrece a nivel del departamento, con el objetivo de proporcionar el mapa pecuario.

Sacrificio de ganado. Muerte de un animal mediante procedimientos higiénicos, oficialmente autorizados, para fines de consumo humano.

Peso en canal. Peso registrado por la báscula, posterior al sacrificio, sangrado, eviscerado y depilado del animal, expresado en kilogramos (kg). La canal está directamente relacionada con el peso en pie del animal y corresponde a un porcentaje de éste.

Peso en pie. Total de kilos que pesa un animal antes de ser sacrificado.



Si requiere información adicional, contáctenos a través del correo
contacto@dane.gov.co.

*Departamento Administrativo Nacional de Estadística (DANE)
Bogotá, D.C. – Colombia*

www.dane.gov.co