

SACRIFICIO DE GANADO IV trimestre de 2012

Resumen

Ganado Vacuno

En el cuarto trimestre de 2012 el sacrificio del ganado vacuno presentó un incremento de 0,7% en cabezas y un decrecimiento de 0,6% en peso en canal con respecto a igual periodo de 2011; el aumento más significativo ocurrió en el mes de octubre con una variación positiva de 2,5%.

Para consumo interno se sacrificaron 561.821 machos, 464.077 hembras y 16.633 terneros. De otra parte, se sacrificaron 6.801 cabezas para exportación que corresponde al 0,6% del total sacrificado.

En el año 2012 el sacrificio de ganado vacuno fue de 4.124.658 cabezas con una producción de carne de canal de 854.232 t., presentando un crecimiento del 5,7% y del 4,0% respecto al sacrificio realizado en el año 2011.

Ganado porcino

En el cuarto trimestre de 2012, el sacrificio de ganado porcino presentó una variación positiva de 10,3% respecto al mismo período del año 2011, debido principalmente a un crecimiento en el sacrificio de machos del 12,4%. La composición del sacrificio porcino por sexo muestra que el 59,8% correspondió a machos y el 40,2% a hembras.

En el trimestre la producción de carne porcina alcanzó 68.090 toneladas de carne, de las cuales el 72,3% se destinó a plazas y famas, 24,5% supermercados y el 3,2% al mercado institucional.

En el año 2012 el sacrificio de ganado porcino fue de 2.976.255 cabezas con una producción de carne de canal de 238.505 t., presentando un crecimiento del 9,5% y del 10,4% respecto al sacrificio realizado en el año 2011.

Otras Especies

El sacrificio de otras especies mostró el siguiente comportamiento frente al cuarto trimestre de 2011:

- El sacrificio de ganado caprino registró un incremento de 0,8% al pasar de 4.399 a 4.435 cabezas.
- El sacrificio de ovinos experimentó una variación positiva de 9,6% en cabezas sacrificadas, al presentar un total de 2.624 cabezas.
- Los bufalinos, con 2.183 cabezas sacrificadas presentaron un aumento del 25,0%.



Código N° 1081-1
Producción y difusión de la información estadística estratégica oficial. Regulación del sistema estadístico nacional
NTC ISO 9001:2000



Código N° 011-1
Producción y difusión de la información estadística estratégica oficial. Regulación del sistema estadístico nacional
NTC GP 1000:2004



Contenido

Resumen

1. Resultados sacrificio de ganado mayor y menor IV trimestre de 2012

2. Sacrificio de ganado vacuno IV trimestre de 2012

3. Sacrificio de ganado porcino IV trimestre de 2012

4. Sacrificio de ganado de otras especies IV trimestre de 2012

Ficha Metodológica

Anexos

Anexo 1. Mapas procedencia de ganado vacuno y porcino

Anexo 2. Criterios para el manejo de las estimaciones obtenidas

Anexo 3. Variación de precios del ganado vacuno en feria IV trimestre 2012

Anexo 4. Resultados Sacrificio de ganado vacuno en 72 y 61 municipios

Anexo 5. Resultados por Zona NUTE

Director

Jorge Bustamante Roldán

Subdirector (e)

Eduardo Efraín Freire Delgado.

Director de Metodología y Producción Estadística

Eduardo Efraín Freire Delgado



1. Resultados sacrificio de ganado

1.1. IV trimestre 2012

Durante el cuarto trimestre de 2012 se sacrificaron un total de 1.042.223 cabezas de ganado vacuno, lo que se tradujo en un rendimiento en canal de 218.367 toneladas; esto significó un aumento de 0,7% en el sacrificio y un decrecimiento del 0,6% en la producción de carne de canal en comparación con igual periodo del año 2011.

En el cuarto trimestre de 2012 se sacrificaron 844.621 cabezas de ganado porcino, equivalente a un crecimiento de 10,3%. La producción de carne en canal aumentó 10,4%, al pasar de 61.669 toneladas en el cuarto trimestre del año 2011 a 68.090 toneladas en el mismo período de 2012.

El sacrificio de otras especies que investiga el DANE, mostró un crecimiento en el número de cabezas de ganado bufalino (25,0%), ovino (9,6%) y caprino (0,8%), respecto al mismo periodo de 2011.

Cuadro 1
Sacrificio de ganado y peso en canal, según especies
2011- 2012 (IV trimestre)

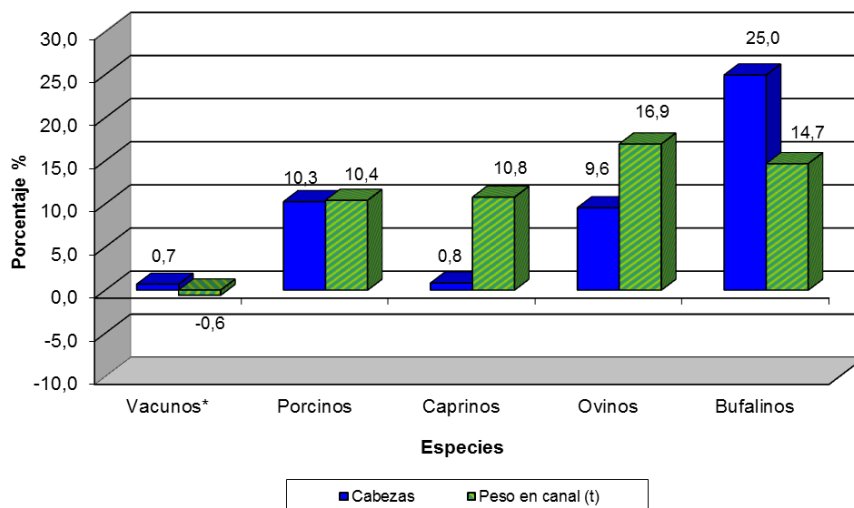
Especie	Periodo				Variación%	
	2011		2012		2012-2011	
	Cabezas	Peso en canal (t)	Cabezas	Peso en canal (t)	Cabezas	Peso en canal (t)
Vacunos*	1.042.223	219.667	1.049.331	218.367	0,7	-0,6
Cve (%)	3,2	3,0	4,3	4,0		
Porcinos	766.002	61.669	844.621	68.090	10,3	10,4
Cve (%)	1,0	0,9	2,4	2,2		
Caprinos	4.399	78	4.435	86	0,8	10,8
Cve (%)	6,3	5,6	0,0	0,0		
Ovinos	2.395	43	2.624	51	9,6	16,9
Cve (%)	6,0	7,5	0,0	0,0		
Bufalinos	1.747	450	2.183	516	25,0	14,7
Cve (%)	0,0	0,0	0,0	0,0		

Fuente: DANE - ESAG

*Incluye sacrificio para exportación

Los coeficientes de variación estimados iguales a cero (0), se presentan debido a que para este dominio las fuentes que reportaron sacrificio pertenecen al estrato de inclusión forzosa.

Gráfico 1
Variación anual del sacrificio de ganado por especies, total cabezas y peso en canal
2012 (IV trimestre)



Fuente: DANE - ESAG

*Incluye sacrificio para exportación



1.2. Resultados enero - diciembre 2012

En el año 2012, el sacrificio de ganado vacuno alcanzó 4.124.658 cabezas y el de porcinos 2.976.255 cabezas. Con referencia a otras especies se sacrificaron 16.830 cabezas de ganado caprinos, 11.702 cabezas de ganado ovino y 8.529 cabezas de ganado bufalino.

En comparación con el año anterior, para el año 2012 el sacrificio de ganado vacuno, porcino y bufalino, fueron las especies que presentaron aumento en el número de cabezas y en el peso en canal. En contraste el sacrificio de ganado ovino y caprino registraron disminuciones.

Cuadro 2
Sacrificio de ganado y peso en canal, según especies
2011- 2012 (enero – diciembre)

Especie	Periodo				Variación%	
	2011		2012		2012-2011	
	Cabezas	Peso en canal (t)	Cabezas	Peso en canal (t)	Cabezas	Peso en canal (t)
Vacunos*	3.900.419	820.985	4.124.658	854.232	5,7	4,0
Cve (%)	3,2	3,0	4,1	3,9		
Porcinos	2.718.799	216.235	2.976.255	238.505	9,5	10,3
Cve (%)	1,2	1,1	1,9	1,8		
Ovinos	19.029	343	11.702	217	-38,5	-36,7
Cve (%)	2,0	2,5	2,9	3,0		
Caprinos	18.159	311	16.830	324	-7,3	4,4
Cve (%)	2,7	2,6	1,3	1,2		
Bufalinos	7.142	1.797	8.529	2.026	19,4	12,7
Cve (%)	0,0	0,0	0,0	0,0		

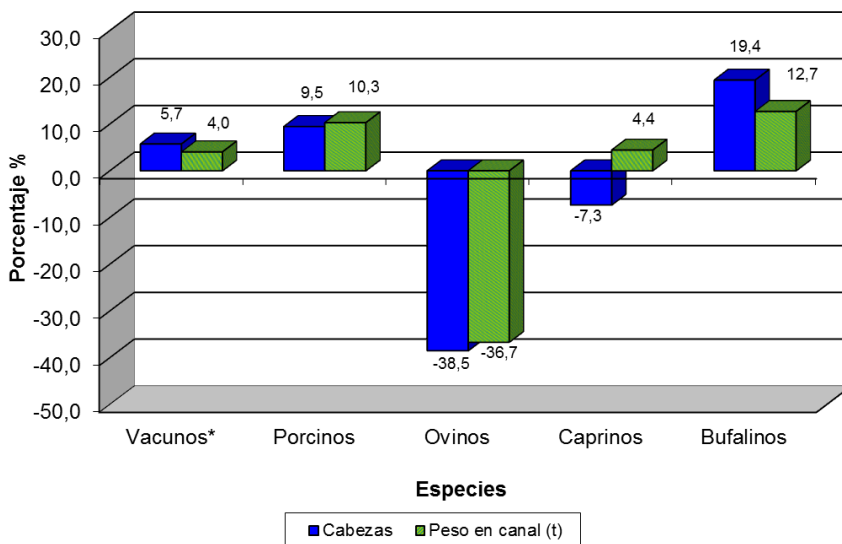
Fuente: DANE - ESAG

*Incluye sacrificio para exportación

Los coeficientes de variación estimados iguales a cero (0), se presentan debido a que para este dominio las fuentes que reportaron sacrificio pertenecen al estrato de inclusión forzosa.

Gráfico 2

Variación año corrido del sacrificio de ganado por especies, total cabezas y peso en canal
2011- 2012 (enero – diciembre)



Fuente: DANE - ESAG

*Incluye sacrificio para exportación

2. Sacrificio de ganado vacuno

2.1. IV trimestre 2012

En el cuarto trimestre de 2012 el total de sacrificio de ganado vacuno fue 1.049.332 cabezas registrando un incremento de 0,7% en comparación con el mismo período de 2011. Al interior de su estructura por categorías, las hembras registraron una variación positiva para cada mes del trimestre, teniendo en octubre la variación más alta con 20,3%; por su parte el ganado macho y los terneros presentaron caídas en el sacrificio en todos los meses del trimestre; para el caso del ganado destinado para la exportación, se registró un crecimiento en todos los meses del trimestre siendo el mes de noviembre el de mayor crecimiento con una variación del 455,1%.

Cuadro 3

Sacrificio mensual de ganado vacuno por categoría 2011 - 2012 (IV trimestre)

Periodo	2011					2012					Variación 2012/2011				
	Total	Consumo interno			Exportación	Total	Consumo interno			Exportación	Total	Consumo interno			Exportación
		Machos	Hembras	Terneros			Machos	Hembras	Terneros			Machos	Hembras	Terneros	
Total nacional	1.042.223	619.814	399.873	20.225	2.311	1.049.332	561.821	464.077	16.633	6.802	0,7	-9,4	16,1	-17,8	194,3
Cve (%)	3,2	2,7	4,7	0,6	0,0	4,3	2,6	7,5	0,5	0,0					
Octubre	339.287	200.672	132.266	5.888	461	347.768	181.792	159.058	4.883	2.036	2,5	-9,4	20,3	-17,1	341,6
Cve (%)	3,3	3,0	4,5	1,4	0,0	4,4	2,6	7,5	0,3	0,0					
Noviembre	336.969	198.096	131.073	7.275	526	343.592	182.218	153.049	5.405	2.920	2,0	-8,0	16,8	-25,7	455,1
Cve (%)	3,1	2,3	4,9	0,4	0,0	4,4	2,6	7,4	0,9	0,0					
Diciembre	365.966	221.046	136.534	7.063	1.324	357.972	197.811	151.970	6.346	1.846	-2,2	-10,5	11,3	-10,2	39,4
Cve (%)	3,2	2,8	4,6	0,2	0,0	4,3	2,8	7,7	0,3	0,0					

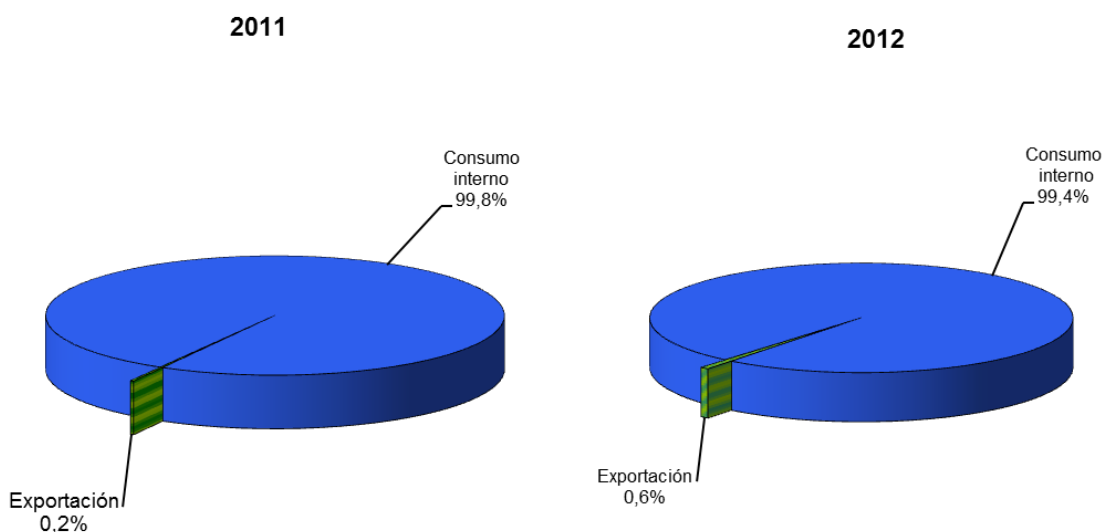
Fuente: DANE - ESAG

Los coeficientes de variación estimados iguales a cero (0), se presentan debido a que para este dominio las fuentes que reportaron sacrificio pertenecen al estrato de inclusión forzosa.

El sacrificio de vacunos para consumo interno alcanzó un total de 1.042.531 reses, representando el 99,4% y el 0,6% restante correspondió a sacrificio vacuno para exportación.

Gráfico 3

Distribución porcentual del ganado vacuno sacrificado para consumo interno y exportación 2011 – 2012 (IV trimestre)



Fuente: DANE - ESAG

2.2. Destino de la carne vacuna para consumo interno IV trimestre 2012

Durante el cuarto trimestre de 2012 se obtuvieron 216.841 toneladas de carne en canal para consumo interno, de las cuales 185.498 toneladas se destinaron al mercado de plazas y famas, lo que significó un decrecimiento del 3,5% respecto al volumen destinado en igual periodo del año anterior. Los supermercados recibieron 26.595 toneladas, presentando un incrementando de 20,4%; asimismo, para el mercado institucional¹ se destinaron 4.748 toneladas, registrando un decrecimiento de 1,7%.

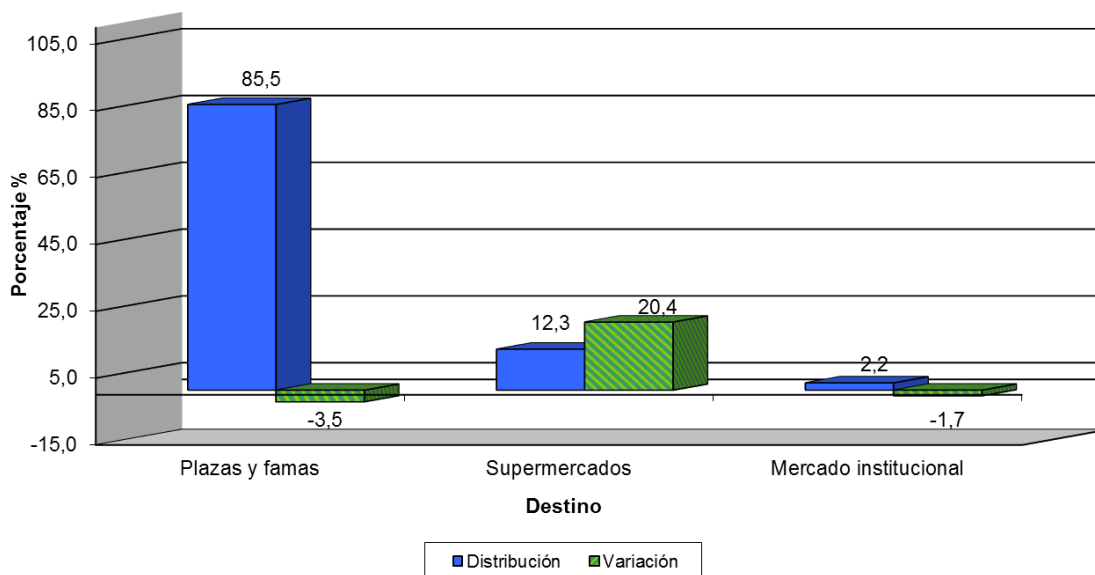
Cuadro 4
Destino de la carne vacuna para consumo interno
2011 - 2012 (IV trimestre)

Región	Toneladas							
	Total		Destino de la carne en canal (consumo interno)					
	2011	2012	Plazas y famas		Supermercados		Mercado institucional	
	2011	2012	2011	2012	2011	2012	2011	2012
Participación %	100,0	100,0	87,7	85,5	10,1	12,3	2,2	2,2
							-82	
Total	219.126	216.841	192.205	185.498	22.089	26.595	4.831	4.748

Fuente: DANE - ESAG

Los coeficientes de variación estimados iguales a cero (0), se presentan debido a que para este dominio las fuentes que reportaron sacrificio pertenecen al estrato de inclusión forzosa.

Gráfico 4
Distribución porcentual y variación de la carne vacuna para consumo interno, según destino
2011 - 2012 (IV trimestre)



Fuente: DANE - ESAG

¹ Mercado institucional: abastece grandes grupos empresariales u organizacionales como restaurantes, colegios y hoteles.

2.3. Resultados enero – diciembre 2012

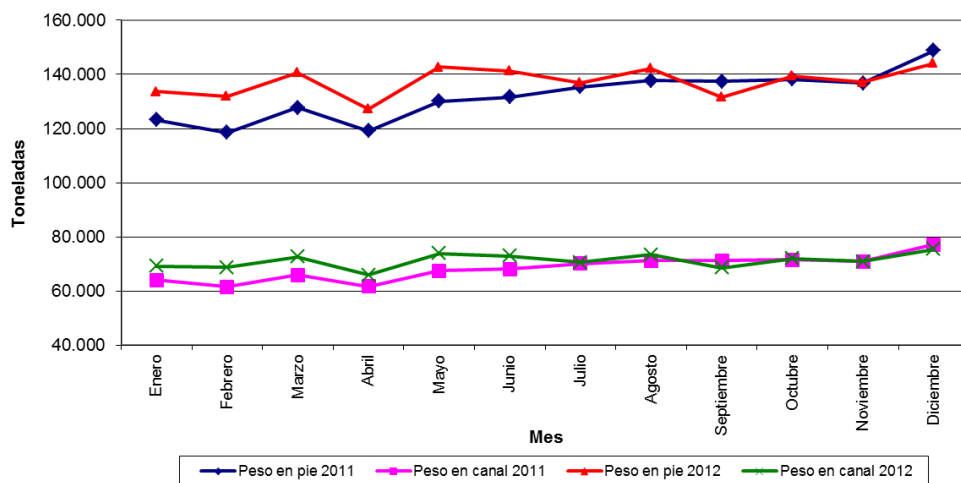
En el año 2012 el sacrificio de ganado vacuno fue 4.124.658 cabezas, con un peso en pie de 1.649.036 toneladas equivalentes 854.232 toneladas de carne en canal. La cifra de ganado sacrificado en el año 2012 es superior en 5,7% a la de 2011.

Cuadro 5
Sacrificio mensual de ganado vacuno por cabezas, peso en pie y peso en canal 2011 - 2012 (enero – diciembre)

Periodo	2011			2012			Variación (%) Cabezas 2012-2011
	Cabezas	Peso en pie (t)	Peso en canal (t)	Cabezas	Peso en pie (t)	Peso en canal (t)	
Total nacional	3.900.419	1.584.408	820.985	4.124.658	1.649.036	854.232	5,7
Cve (%)	3,2	3,0	3,0	4,1	3,9	3,9	
Enero	304.562	123.175	64.041	334.501	133.585	69.198	9,8
Cve (%)	3,0	2,8	2,8	3,0	2,9	2,8	
Febrero	293.736	118.445	61.467	328.872	131.967	68.752	12,0
Cve (%)	3,0	2,8	2,8	3,1	3,1	3,0	
Marzo	315.785	127.711	65.953	348.778	140.685	72.556	10,4
Cve (%)	3,1	2,9	2,9	4,4	4,4	4,3	
Abril	295.045	119.124	61.700	317.009	127.294	65.877	7,4
Cve (%)	3,5	3,3	3,3	4,5	4,5	4,4	
Mayo	321.644	130.076	67.538	358.307	142.781	73.847	11,4
Cve (%)	3,3	3,2	3,1	4,6	4,7	4,6	
Junio	322.242	131.571	68.118	354.259	141.244	72.930	9,9
Cve (%)	3,1	3,0	2,9	4,2	4,1	4,0	
Julio	330.615	135.326	70.119	343.487	136.973	70.606	3,9
Cve (%)	3,2	3,3	3,2	4,1	4,0	4,0	
Agosto	338.492	137.780	71.213	357.810	142.256	73.473	5,7
Cve (%)	3,4	3,2	3,2	4,2	4,1	4,0	
Septiembre	336.076	137.369	71.169	332.304	131.636	68.627	-1,1
Cve (%)	3,1	3,0	2,9	4,4	4,2	4,1	
Octubre	339.287	138.190	71.590	347.768	139.370	72.023	2,5
Cve (%)	3,3	3,1	3,1	4,4	4,1	4,0	
Noviembre	336.969	136.813	70.857	343.592	137.096	70.885	2,0
Cve (%)	3,1	3,0	2,9	4,4	4,2	4,1	
Diciembre	365.966	148.829	77.220	357.971	144.151	75.459	-2,2
Cve (%)	3,2	3,2	3,1	4,3	4,2	4,0	

Fuente: DANE - ESAG

Gráfico 5
Peso en pie y peso en canal del ganado vacuno sacrificado 2011- 2012 (enero – diciembre)



Fuente: DANE - ESAG

3. Sacrificio de ganado porcino²

3.1. IV trimestre 2012

En el cuarto trimestre de 2012, el sacrificio de ganado porcino presentó una variación positiva de 10,3% respecto al mismo periodo de 2011, en mayor medida por el aumento en el sacrificio de machos (12,4%). En la composición del sacrificio porcino por sexo, el 59,8% correspondió a machos y el 40,2% a hembras.

Cuadro 6

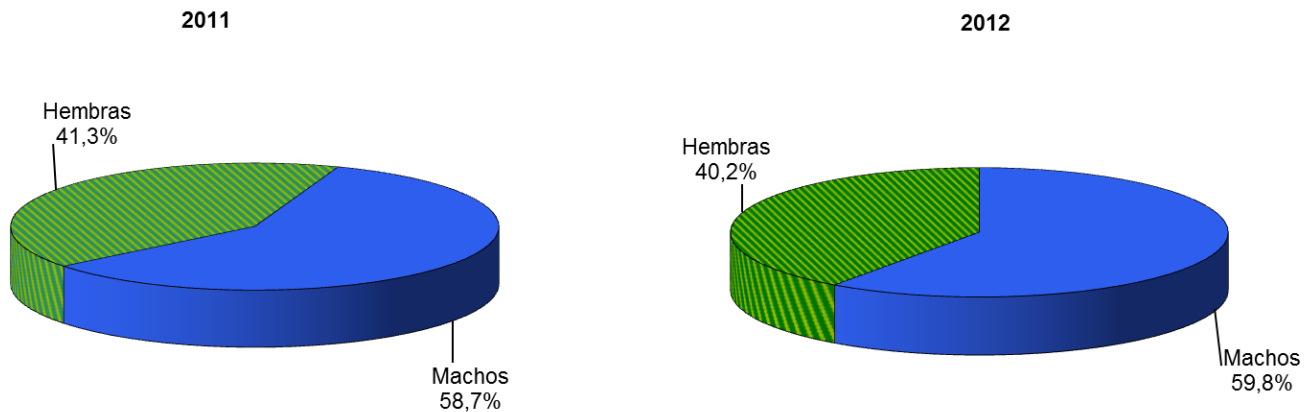
Sacrificio de ganado porcino por sexo 2011 - 2012 (IV trimestre)

Periodo	2011			2012			Variación 2012/2011		
	Total	Machos	Hembras	Total	Machos	Hembras	Total	Machos	Hembras
Total nacional	766.002	449.678	316.324	844.621	505.425	339.196	10,3	12,4	7,2
Cve (%)	1,0	0,8	1,2	2,4	1,8	3,2			
Octubre	233.826	136.983	96.843	261.270	154.295	106.975	11,7	12,6	10,5
Cve (%)	1,2	1,0	1,5	2,0	1,4	2,9			
Noviembre	237.653	140.132	97.521	261.780	155.512	106.267	10,2	11,0	9,0
Cve (%)	0,9	0,8	1,2	2,2	1,7	3,0			
Diciembre	294.523	172.563	121.960	321.571	195.618	125.953	9,2	13,4	3,3
Cve (%)	0,8	0,7	1,0	2,8	2,2	3,6			

Fuente: DANE - ESAG

Gráfico 6

Distribución porcentual del ganado porcino sacrificado, por sexo 2011 - 2012 (IV trimestre)



Fuente: DANE - ESAG

² El sacrificio de ganado porcino tiene como destino el mercado nacional exclusivamente

3.2 Destino de la carne porcina para consumo interno IV trimestre 2012

La producción de carne porcina para el cuarto trimestre de 2012 alcanzó 68.090 toneladas, lo que significó un incremento de 10,4% respecto al mismo periodo de 2011; el 72,3% de la producción se dirigió a las plazas y famas, el 24,5% a los supermercados y el 3,2% al mercado institucional.³ Los supermercados registraron la mayor variación positiva con 12,1%, seguidos por las plazas y famas con el 11,1%.

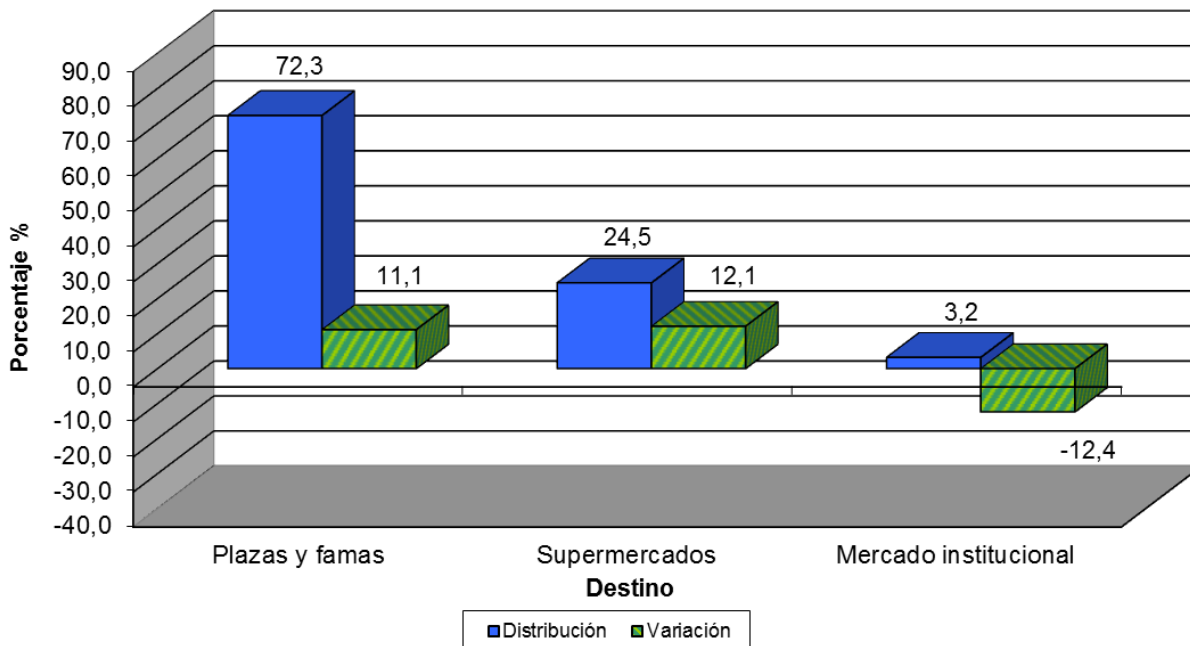
Cuadro 7
Destino de la carne porcina para consumo interno
2011 - 2012 (IV trimestre)

Región	Total		Destino de la carne en canal (consumo interno)					
			Plazas y famas		Supermercados		Mercado institucional	
	2011	2012	2011	2012	2011	2012	2011	2012
Participación %	100,0	100,0	71,8	72,3	24,1	24,5	4,0	3,2
Total nacional	61.669	68.090	44.302	49.232	14.876	16.675	2.491	2.183
Cve (%)	0,9	2,2	1,1	2,7	0,3	0,9	0,0	0,0

Fuente: DANE - ESAG

Los coeficientes de variación estimados iguales a cero (0), se presentan debido a que para este dominio las fuentes que reportaron sacrificio pertenecen al estrato de inclusión forzosa.

Gráfico 7
Distribución porcentual y variación de la carne porcina para consumo interno, según destino
2011 – 2012 (IV trimestre)



Fuente: DANE - ESAG

³ Idem 1

3.3. Resultados enero – diciembre 2012

En 2012, el sacrificio de ganado porcino sumó un total de 2.976.255 cabezas, lo que representó un incremento de 257.456 cabezas (9,5%) con respecto al año anterior. En volumen, el sacrificio porcino registró 303.529 toneladas de peso en pie y 238.505 toneladas de peso en canal.

Cuadro 8

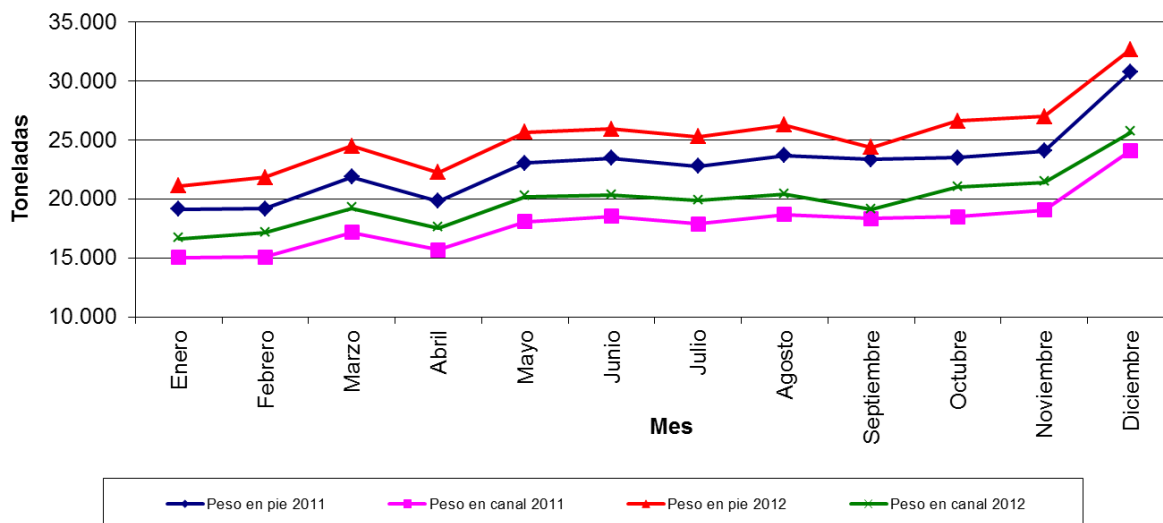
Sacrificio mensual de ganado porcino por cabezas, peso en pie y peso en canal 2011- 2012 (enero – diciembre)

Periodo	2011			2012			Variación (%) Cabezas 2012-2011
	Cabezas	Peso en pie (t)	Peso en canal (t)	Cabezas	Peso en pie (t)	Peso en canal (t)	
Total nacional	2.718.799	274.658	216.235	2.976.255	303.529	238.505	9,5
Cve (%)	1,2	1,1	1,1	1,9	1,9	1,8	
Enero	189.120	19.127	15.037	209.502	21.128	16.622	10,8
Cve (%)	1,1	1,1	1,1	1,0	0,9	0,9	
Febrero	190.823	19.162	15.088	215.406	21.837	17.143	12,9
Cve (%)	1,2	1,1	1,1	1,1	1,1	1,0	
Marzo	215.370	21.857	17.179	241.733	24.486	19.201	12,2
Cve (%)	1,3	1,2	1,2	2,2	2,1	2,0	
Abril	196.892	19.819	15.689	218.068	22.258	17.547	10,8
Cve (%)	1,1	1,1	1,0	1,7	1,7	1,6	
Mayo	226.628	23.057	18.069	252.026	25.645	20.205	11,2
Cve (%)	1,3	1,3	1,3	1,5	1,5	1,4	
Junio	235.449	23.456	18.548	253.180	25.940	20.323	7,5
Cve (%)	1,7	1,7	1,7	2,1	2,0	1,9	
Julio	229.895	22.767	17.890	247.540	25.302	19.857	7,7
Cve (%)	1,2	1,2	1,2	1,7	1,7	1,6	
Agosto	236.100	23.698	18.702	256.652	26.260	20.401	8,7
Cve (%)	1,3	1,2	1,2	2,5	2,4	2,3	
Septiembre	232.521	23.349	18.364	237.528	24.388	19.117	2,2
Cve (%)	1,3	1,2	1,2	2,1	2,0	1,9	
Octubre	233.826	23.499	18.488	261.270	26.626	21.013	11,7
Cve (%)	1,2	1,11	1,06	2,0	1,9	1,9	
Noviembre	237.653	24.086	19.073	261.780	26.997	21.432	10,2
Cve (%)	0,9	0,86	0,82	2,2	2,1	2,0	
Diciembre	294.523	30.779	24.108	321.571	32.662	25.645	9,2
Cve (%)	0,8	0,8	0,7	2,8	2,7	2,6	

Fuente: DANE - ESAG

Gráfico 8

Peso en pie y peso en canal del ganado porcino sacrificado 2011- 2012 (enero – diciembre)



Fuente: DANE - ESAG

4. Sacrificio de ganado - otras especies⁴

4.1. IV trimestre 2012

El sacrificio de otras especies mostró el siguiente comportamiento frente al cuarto trimestre de 2011:

- El sacrificio de ganado caprino registró un incremento de 0,8% al pasar de 4.399 a 4.435 cabezas.
- El sacrificio de ovinos experimentó una variación positiva de 9,6% al registrar 229 cabezas más respecto al mismo periodo del año 2011.
- Los bufalinos presentaron un aumento de 25,0% en cabezas sacrificadas al pasar de 1.747 cabezas en el 2011 a 2.183 para el 2012.

Cuadro 9

Sacrificio mensual de otras especies por cabezas, peso en pie y en canal 2011 – 2012 (Cuarto trimestre)

Periodo	Caprinos						Variación (%) Cabezas
	2011			2012			
	Cabezas	Peso en pie (t)	Peso en canal (t)	Cabezas	Peso en pie (t)	Peso en canal (t)	
Total nacional	4.399	159	78	4.435	172	86	0,8
Cve (%)	6,3	6,2	5,6	0,0	0,0	0,0	
Octubre	1.671	57	28	1.513	58	29	-9,5
Cve (%)	7,8	7,8	7,0	0,0	0,0	0,0	
Noviembre	947	35	17	1.422	49	24	50,2
Cve (%)	3,9	4,5	4,2	0,0	0,0	0,0	
Diciembre	1.781	66	32	1.500	66	33	-15,8
Cve (%)	8,5	8,4	7,6	0,0	0,0	0,0	

Periodo	Ovinos						Variación (%) Cabezas
	2011			2012			
	Cabezas	Peso en pie (t)	Peso en canal (t)	Cabezas	Peso en pie (t)	Peso en canal (t)	
Total nacional	2.395	88	43	2.624	102	51	9,6
Cve (%)	6,0	8,2	7,5	0,0	0,0	0,0	
Octubre	913	32	16	725	25	13	-20,6
Cve (%)	0,0	0,0	0,0	0,0	0,0	0,0	
Noviembre	612	23	11	1.014	41	20	65,6
Cve (%)	4,7	6,2	5,9	0,0	0,0	0,0	
Diciembre	870	32	16	885	36	18	1,7
Cve (%)	13,2	17,6	16,2	0,0	0,0	0,0	

Periodo	Bufalinos						Variación (%) Cabezas
	2011			2012			
	Cabezas	Peso en pie (t)	Peso en canal (t)	Cabezas	Peso en pie (t)	Peso en canal (t)	
Total nacional	1.747	881	450	2.183	1.037	516	25,0
Cve (%)	0,0	0,0	0,0	0,0	0,0	0,0	
Octubre	668	339	174	757	355	178	13,3
Cve (%)	0,0	0,0	0,0	0,0	0,0	0,0	
Noviembre	513	264	135	748	360	180	45,8
Cve (%)	0,0	0,0	0,0	0,0	0,0	0,0	
Diciembre	566	279	141	678	322	158	19,8
Cve (%)	0,0	0,0	0,0	0,0	0,0	0,0	

Fuente: DANE – ESAG

Los coeficientes de variación estimados iguales a cero (0), se presentan debido a que para este dominio las fuentes que reportaron sacrificio pertenecen al estrato de inclusión forzosa

⁴ Sujeta a nichos de producción y arraigo cultural.



4.2. Resultados enero – diciembre 2012

En el año 2012 el sacrificio de otras especies mostró el siguiente comportamiento frente al año 2011:

- Para los ovinos el sacrificio fue 11.702 cabezas cifra inferior en 38,5%.
- Los caprinos registraron un sacrificio de 16.830 cabezas, presentando una variación negativa de 7,3%.
- Los bufalinos aumentaron 19,4% al registrar 8.529 cabezas.

Cuadro 10
Sacrificio mensual de otras especies por cabezas, peso en pie y en canal
2011- 2012 (Enero – diciembre)

Periodo	Ovinos						Variación (%) Cabezas 2012-2011
	2011			2012			
	Cabezas	Peso en pie (t)	Peso en canal (t)	Cabezas	Peso en pie (t)	Peso en canal (t)	
Total Nacional	19.029	688	343	11.702	436	217	-38,5
Cve (%)	2,0	2,7	2,5	2,9	3,2	3,0	
Enero	1.640	58	29	558	20	10	-66,0
Cve (%)	3,1	3,8	3,4	16,8	18,2	17,5	
Febrero	2.066	72	36	807	28	14	-61,0
Cve (%)	1,4	1,9	1,8	3,1	3,0	2,8	
Marzo	2.098	71	35	812	33	16	-61,3
Cve (%)	0,0	0,0	0,0	6,3	6,5	5,9	
Abril	1.753	60	30	910	32	16	-48,1
Cve (%)	2,3	3,4	3,3	4,4	3,9	3,5	
Mayo	2.429	89	44	880	32	16	-63,8
Cve (%)	1,2	1,6	1,5	10,4	13,3	12,2	
Junio	2.200	80	40	998	36	18	-54,7
Cve (%)	1,3	1,8	1,6	6,3	8,1	7,6	
Julio	1.795	72	36	1.281	47	24	-28,6
Cve (%)	1,3	1,5	1,4	0,0	0,0	0,0	
Agosto	1.595	60	30	1.104	40	20	-30,8
Cve (%)	1,1	1,4	1,3	0,0	0,0	0,0	
Septiembre	1.057	38	19	1.728	65	32	63,5
Cve (%)	2,2	3,0	2,7	0,0	0,0	0,0	
Octubre	913	32	16	725	25	13	-20,6
Cve (%)	0,0	0,0	0,0	0,0	0,0	0,0	
Noviembre	612	23	11	1.014	41	20	66
Cve (%)	4,7	6,2	5,9	0,0	0,0	0,0	
Diciembre	870	32	16	885	36	18	2
Cve (%)	13,2	17,6	16,2	0,0	0,0	0,0	

Periodo	Caprinos						Variación (%) Cabezas 2012-2011
	2011			2012			
	Cabezas	Peso en pie (t)	Peso en canal (t)	Cabezas	Peso en pie (t)	Peso en canal (t)	
Total Nacional	18.159	631	311	16.830	653	324	-7,3
Cve (%)	2,7	2,9	2,6	1,3	1,3	1,2	
Enero	1.680	57	28	980	37	18	-41,7
Cve (%)	2,7	2,9	2,6	5,8	6,6	6,0	
Febrero	1.600	55	27	1.503	58	29	-6,0
Cve (%)	1,1	1,4	1,3	1,9	2,1	1,9	
Marzo	1.176	40	20	1.551	66	33	31,8
Cve (%)	1,9	2,3	2,1	2,2	2,3	2,0	
Abril	1.104	37	18	1.447	55	27	31,1
Cve (%)	2,6	2,9	2,6	2,0	1,7	1,5	
Mayo	1.615	55	27	1.319	50	25	-18,3
Cve (%)	1,1	1,3	1,2	0,0	0,0	0,0	
Junio	1.253	42	21	1.431	54	27	14,2
Cve (%)	1,4	1,6	1,4	4,4	4,3	4,1	
Julio	2.093	79	39	1.391	54	27	-33,5
Cve (%)	1,4	1,4	1,2	0,0	0,0	0,0	
Agosto	1.539	53	26	1.404	54	27	-8,8
Cve (%)	2,0	2,2	2,1	0,0	0,0	0,0	
Septiembre	1.700	54	27	1.370	52	26	-19,4
Cve (%)	3,5	3,9	3,6	0,0	0,0	0,0	
Octubre	1.671	57	28	1.513	58	29	-9,5
Cve (%)	7,8	7,8	7,0	0,0	0,0	0,0	
Noviembre	947	35	17	1.422	49	24	50,2
Cve (%)	3,9	4,5	4,2	0,0	0,0	0,0	
Diciembre	1.781	66	32	1.500	66	33	-15,8
Cve (%)	8,5	8,4	7,6	0,0	0,0	0,0	



Conclusión cuadro 10

Periodo	Bufalinos						Variación (%) Cabezas 2012-2011
	2011			2012			
	Cabezas	Peso en pie (t)	Peso en canal (t)	Cabezas	Peso en pie (t)	Peso en canal (t)	
Total Nacional	7.142	3.497	1.797	8.529	4.121	2.026	19,4
Cve (%)	0,0	0,0	0,0	0,0	0,0	0,0	
Enero	321	169	93	507	259	131	57,9
Cve (%)	0,0	0,0	0,0	0,0	0,0	0,0	
Febrero	388	185	96	858	425	210	121,1
Cve (%)	0,0	0,0	0,0	0,0	0,0	0,0	
Marzo	312	164	84	707	338	163	126,6
Cve (%)	0,0	0,0	0,0	0,0	0,0	0,0	
Abril	608	283	143	605	313	149	-0,5
Cve (%)	0,0	0,0	0,0	0,0	0,0	0,0	
Mayo	692	322	166	899	451	220	29,9
Cve (%)	0,0	0,0	0,0	0,0	0,0	0,0	
Junio	951	454	232	465	210	103	-51,1
Cve (%)	0,0	0,0	0,0	0,0	0,0	0,0	
Julio	554	266	135	670	318	155	20,9
Cve (%)	0,0	0,0	0,0	0,0	0,0	0,0	
Agosto	800	401	205	716	350	176	-10,5
Cve (%)	0,0	0,0	0,0	0,0	0,0	0,0	
Septiembre*	769	371	193	919	420	204	19,5
Cve (%)	0,0	0,0	0,0	0,0	0,0	0,0	
Octubre	668	339	174	757	355	178	13,3
Cve (%)	0,0	0,0	0,0	0,0	0,0	0,0	
Noviembre	513	264	135	748	360	180	45,8
Cve (%)	0,0	0,0	0,0	0,0	0,0	0,0	
Diciembre	566	279	141	678	322	158	19,8
Cve (%)	0,0	0,0	0,0	0,0	0,0	0,0	

Fuente: DANE - ESAG

Los coeficientes de variación estimados iguales a cero (0), se presentan debido a que para este dominio las fuentes que reportaron sacrificio pertenecen al estrato de inclusión forzada.

FICHA METODOLÓGICA

La Encuesta de sacrificio de ganado hasta el año 2008, era una muestra no probabilística que cubría 72 municipios y sólo generaba información para la especie vacuna y porcina. En ese mismo año a partir del cuarto trimestre se rediseñó la investigación implementando una muestra probabilística, la cual permite generar información del sacrificio a nivel nacional⁵ y regiones clasificadas de acuerdo a las regiones NUTE, Nomenclatura Única Territorial:

Región Atlántica: Atlántico, Bolívar, Cesar, Córdoba, La Guajira, Magdalena, Sucre y Archipiélago de San Andrés, Providencia y Santa Catalina.

Región Pacífica: Cauca, Chocó, Nariño y Valle del Cauca.

Región Amazonía: Amazonas, Caquetá, Guaviare, Putumayo, Guainía y Vaupes.

Región Andina, está subdividida en Andina Norte, Antioquia y Santanderes; y la Andina Sur, Bogotá y los departamentos de Boyacá, Caldas, Cundinamarca, Huila, Quindío, Risaralda y Tolima.

Región Orinoquia: Arauca, Casanare, Meta y Vichada.

Objetivo: proporcionar información estadística sobre sacrificio de ganado mayor (vacuno, bufalino) y menor (porcino, ovino y caprino) en distintos niveles de desagregación con la oportunidad y confiabilidad requeridas, que facilite el análisis y la planeación del subsector ganadero del país.

Población objetivo: cabezas de ganado mayor (vacuno, y bufalino) y menor (porcinos, ovinos y caprinos), sacrificadas en las plantas de sacrificio legalmente establecidas en el territorio nacional.

Tipo de investigación: encuesta por muestreo probabilístico

Diseño muestral: Muestreo Estratificado Aleatorio Simple. El criterio de estratificación es la zona NUTE y dentro de cada una se sub-estratifica según la cantidad de cabezas sacrificadas en cada planta, creando tres estratos: plantas grandes, en el cual se hace censo (inclusión forzosa), plantas medianas y pequeñas, en estos dos estratos se selecciona una muestra aleatoria probabilística.

Tamaño de la muestra: 267 plantas de sacrificio, distribuidas en 247 municipios

Cobertura: nacional

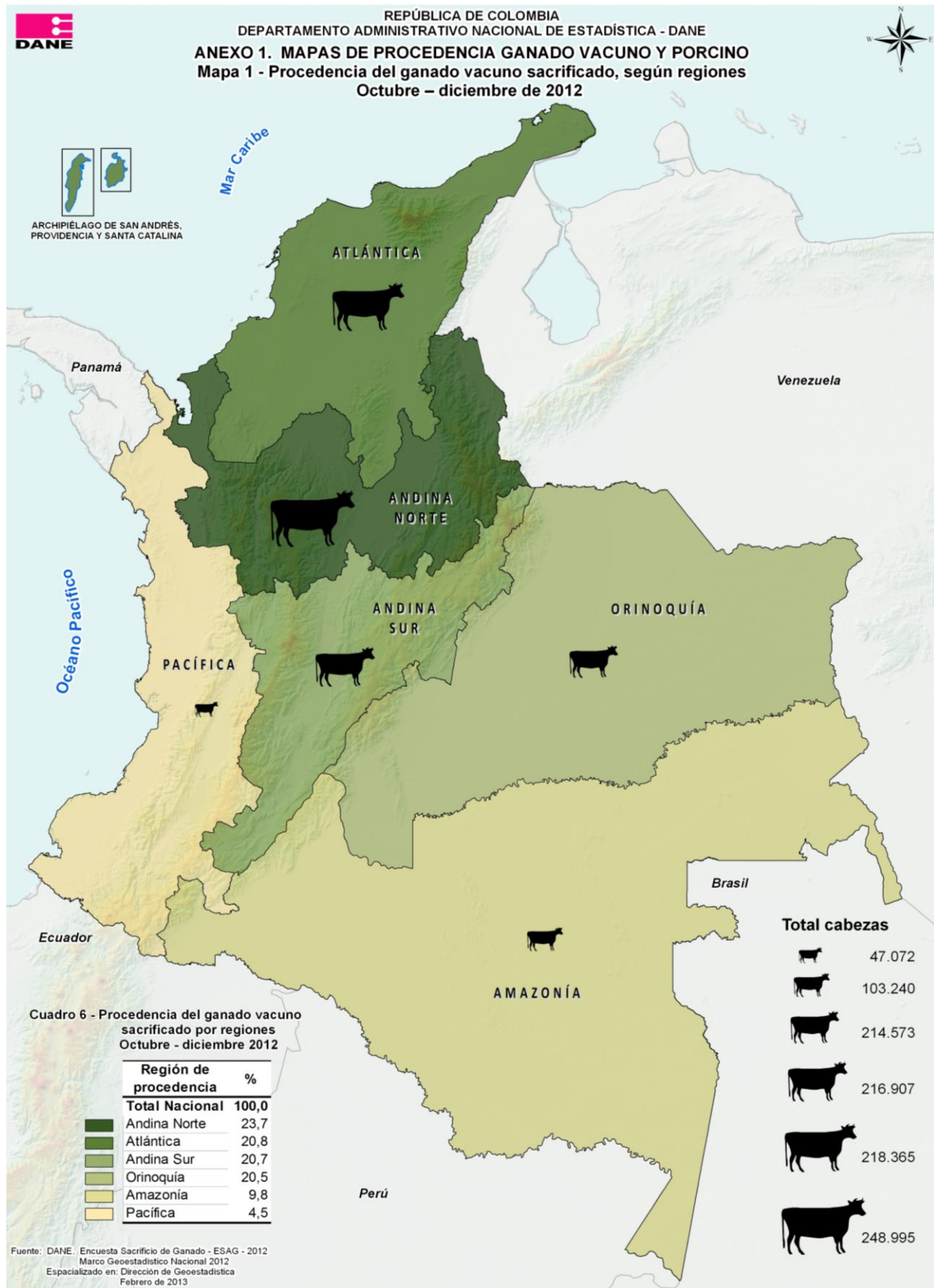
Unidad de análisis: cabezas de ganado (vacuno, y bufalino) y menor (porcinos, ovinos y caprinos) sacrificadas.

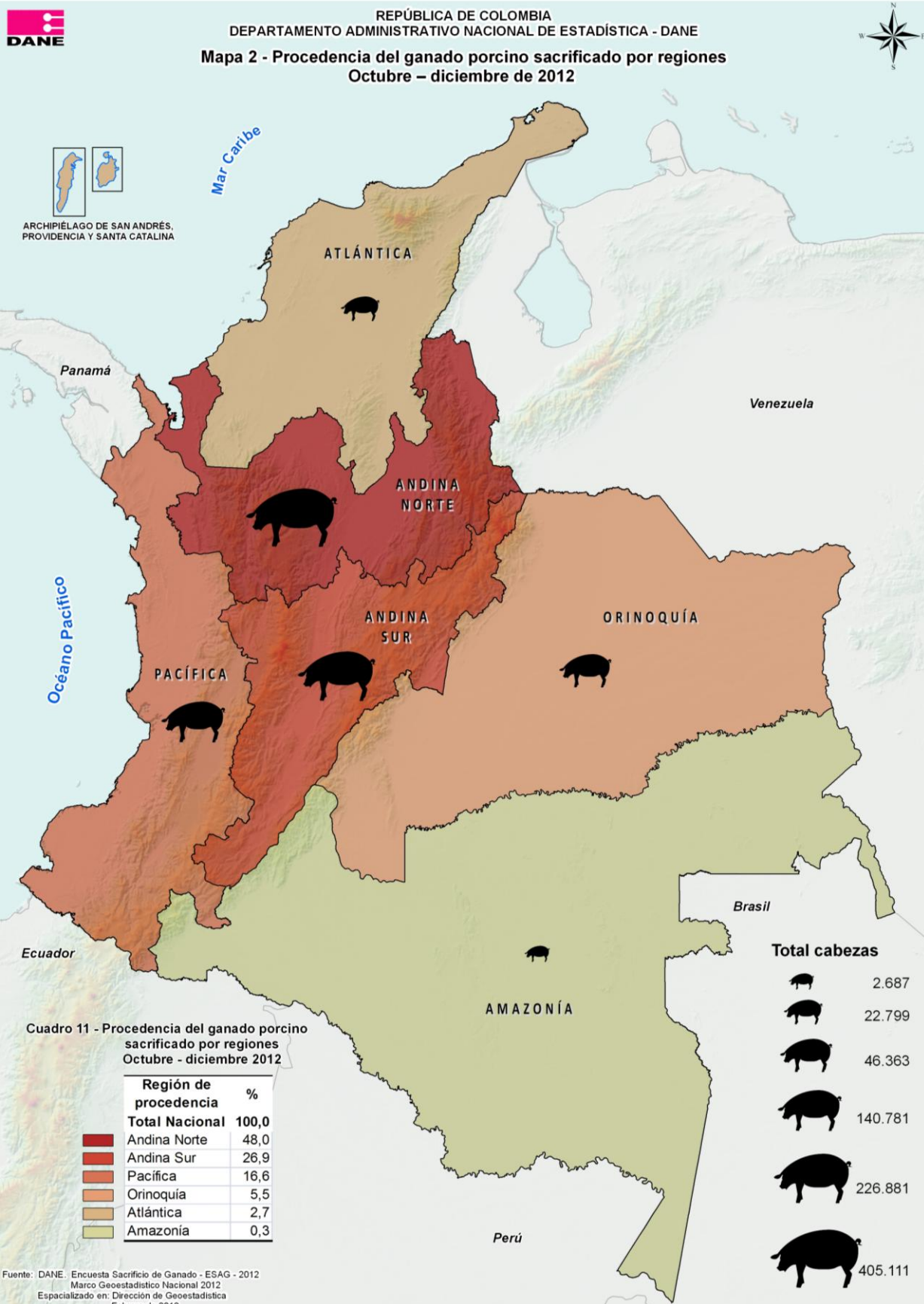
Unidad de observación: planta de sacrificio

Desagregación temática: cifras de sacrificios totales y por sexo, según número de cabezas, peso en pie y peso en canal

⁵ Las especies bufalinas, ovinas y caprinas presentan prevalencias muy bajas con fuertes cambios en el nivel de sacrificio, siendo de difícil medición, por lo cual esta metodología presenta una aproximación del nivel de sacrificio.

Anexo 1





Anexo 2

Criterios para el manejo de las estimaciones obtenidas

Coeficiente de variación

Uno de los principales criterios para determinar la calidad de la estimación de un parámetro es la variabilidad que tienen los posibles resultados de dicha estimación, la cual depende de factores como el diseño y tamaño de la muestra, el parámetro que se desea estimar, los niveles de desagregación, entre otros.

El coeficiente de variación estimado (c.v.e.) es una medida que resume dicha variabilidad en términos porcentuales, el cual se obtiene a partir de la información de la muestra e indica el grado de precisión con el cual se está reportando un resultado. De tal forma que entre menor sea el (c.v.e.), menor incertidumbre se tiene de la estimación y advierte que ésta es más precisa.

La utilización de c.v.e. depende directamente de las condiciones del estudio, por lo cual no hay reglas universales, sin embargo se propone tener en cuenta los siguientes criterios para hacer uso del coeficiente de variación estimado:

Precisión:

Excelente, si su c.v.e. es menor del 3%

De buena calidad, entre el 3% y el 5 %;

Aceptable, entre el 5 % y el 15%;

De uso restringido, si es mayor del 15%; estas estimaciones deben usarse con precaución.

Intervalos de confianza

Con base en el *c.v.e* se estiman los intervalos de confianza que a su vez proporcionan los límites entre los cuales con una determinada probabilidad, se encuentra el valor del parámetro de interés; un intervalo con el 95% de confiabilidad está dado por:

$$\hat{t} * (1 - 1,96 \text{ cve}(\hat{t}); 1 + 1,96 \text{ cve}(\hat{t}))$$

donde \hat{t} representa el valor estimado del parámetro de interés.

Ejemplo caso sacrificio de vacunos entre los meses de enero a diciembre de 2012:

	Total cabezas sacrificadas	IC 95% +/-
Estimación	3.900.419	242.999
cve (%)	3,2	

En este caso el valor 242.999 es el cálculo de $1,96 \text{ cve}(\hat{t}) * \hat{t}$ y por lo tanto el intervalo es (3.900.419 +/- 242.999), entonces con 95% de confianza se puede afirmar que el total de cabezas sacrificadas, entre los meses de enero a diciembre de 2012, se encuentra entre 3.657.420 y 4.143.419.

Anexo 3

Variación de precios del ganado vacuno cuarto trimestre 2012

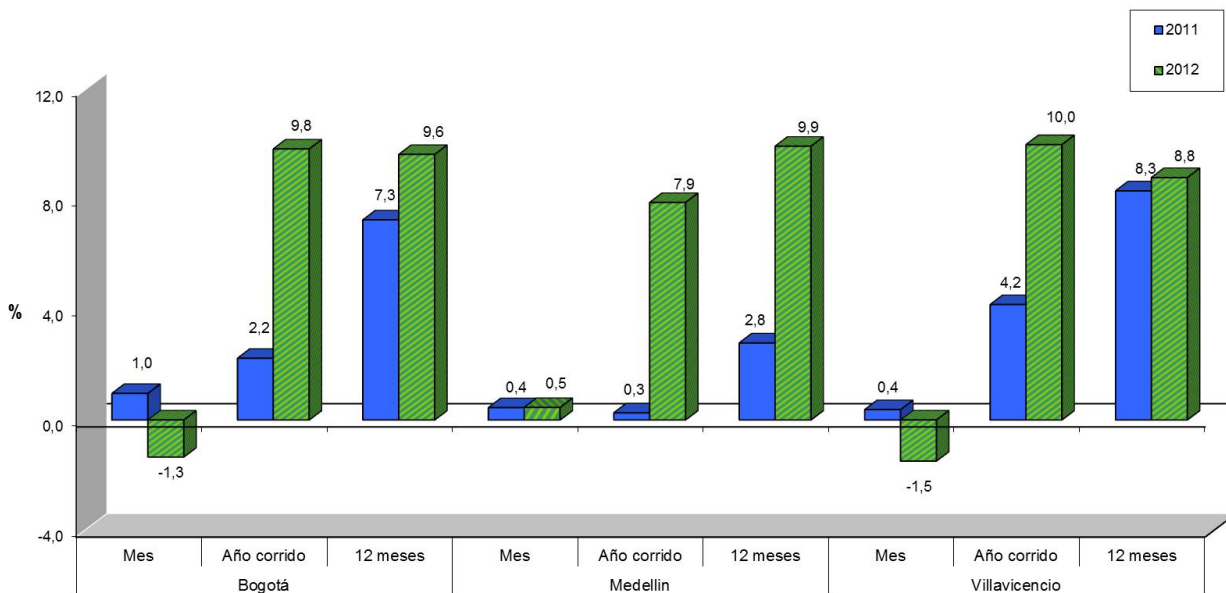
A continuación se presentan las variaciones de precios del ganado vacuno macho (en pie) de primera calidad, en las ferias de Bogotá D.C., Medellín y Villavicencio durante los meses de octubre, noviembre y diciembre de 2012.

En el mes de octubre de 2012, Bogotá D.C. presentó una variación negativa en el índice mensual de 1,3%, para el año corrido mostró un crecimiento de 9,8% y la variación anual respecto a octubre de 2011 creció 9,6%.

En la ciudad de Medellín, la variación mensual fue 0,5%, para el año corrido fue 7,9% y la variación en los doce meses con respecto a octubre del año anterior fue 9,9%.

Villavicencio reportó una variación mensual negativa de 1,5%, para el año corrido fue de 10,0%, y la variación anual fue 8,8%.

Gráfico 1
Variación de precios de la carne de ganado vacuno
Octubre 2012



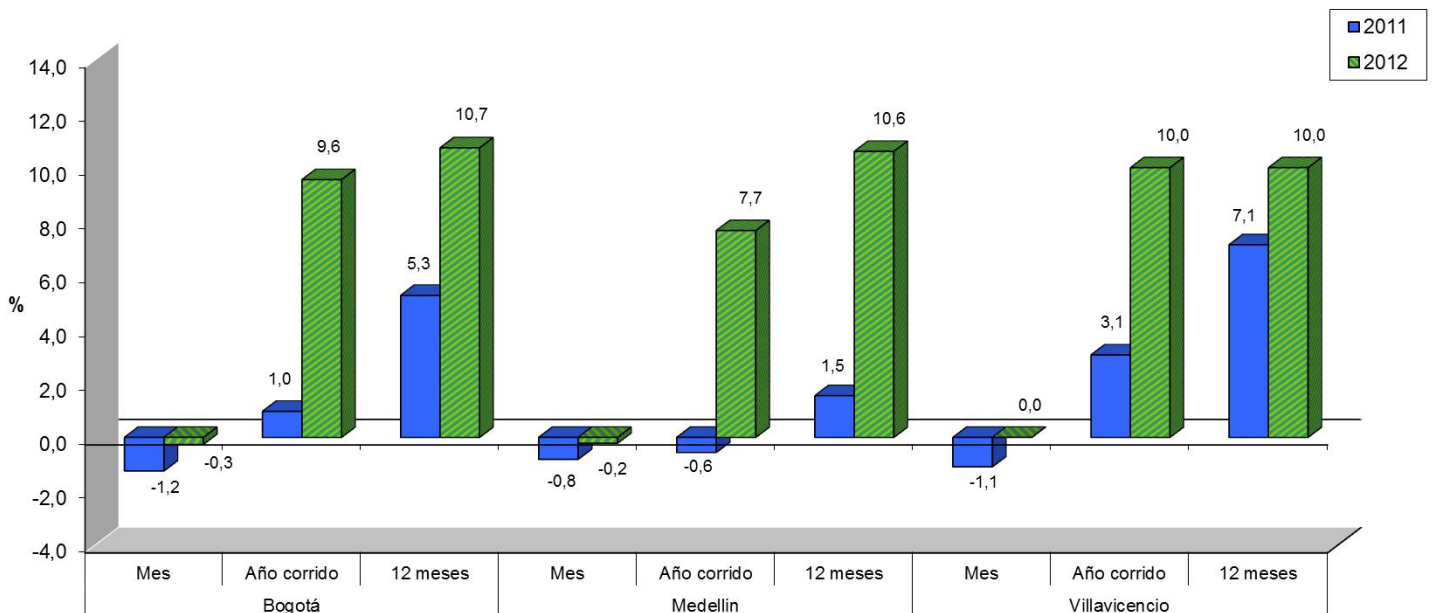
FUENTE: Ferias. Cálculos realizados por el DANE

Para el mes de noviembre de 2012 para la ciudad de Bogotá, D.C., la variación mensual fue -0,3% respecto a octubre del mismo año, la variación para lo corrido del año fue 9,6% y la variación anual fue 10,7%, respecto a noviembre del año anterior.

Para el mismo mes en la ciudad de Medellín, se presentó una variación mensual de -0,2% respecto a octubre del mismo año, en lo corrido del año descendió a 7,7% y la variación anual fue 10,6%.

En Villavicencio, la variación mensual no presentó variación respecto a octubre del mismo año; en lo corrido del año el incremento fue 10,0% y la variación anual respecto a noviembre del año 2011 fue 10,0%.

Gráfico 2
Variación de precios de la carne de ganado vacuno
Noviembre 2012



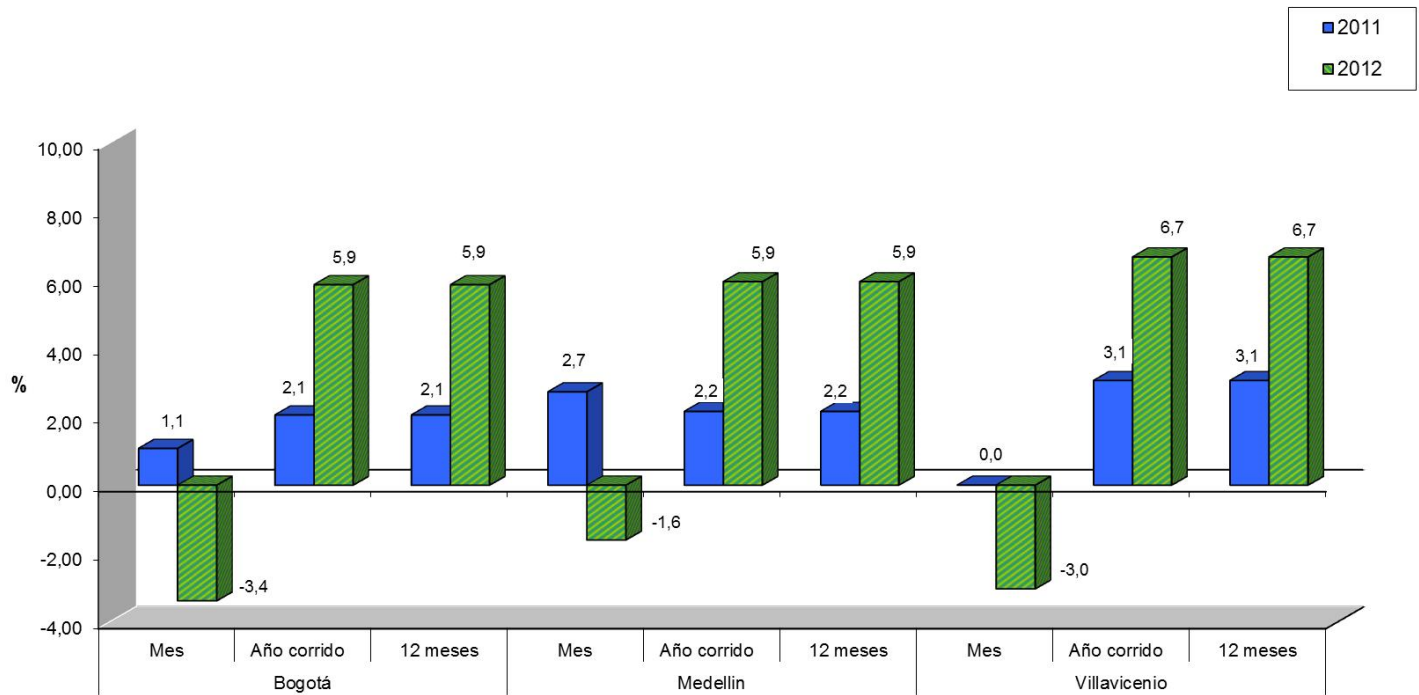
FUENTE: Ferias. Cálculos realizados por el DANE

Finalmente para el mes de diciembre de 2012 en Bogotá D.C., la variación mensual de precios fue -3,4% respecto a noviembre del mismo año; mientras que la variación en los doce meses fue 5,9%.

En Medellín la variación mensual fue -1,6% con respecto al mes anterior del mismo año, la variación en los doce meses registró un alza de 5,9%.

En la ciudad de Villavicencio la variación en el índice mensual fue de -3,0%, mientras que la variación en los doce meses registró un aumento de 6,7%.

Gráfico 3
Variación de precios de la carne de ganado vacuno
Diciembre 2012



FUENTE: Ferias. Cálculos realizados por el DANE

Anexo 4

Sacrificio de ganado vacuno adulto en 72 y 61 municipios

A continuación se presentan los resultados agregados del sacrificio de ganado vacuno adulto de acuerdo con muestras anteriores:

**SACRIFICIO DE GANADO VACUNO ADULTO EN 72 MUNICIPIOS
MOVIMIENTO MENSUAL
2012 (Enero - diciembre)**

Año	Mes	V a c u n o					
		Totales		Machos		Hembras	
		Cabezas	Peso en pie (t)	Cabezas	Peso en pie (t)	Cabezas	Peso en pie (t)
	Total	2.106.663	882.344	1.308.758	584.900	797.905	297.443
2012	Enero	227.376	95.928	149.551	66.837	77.825	29.091
2012	Febrero	224.279	94.780	148.408	66.486	75.871	28.294
2012	Marzo	236.724	100.097	152.559	68.342	84.165	31.755
2012	Abril	215.492	90.604	137.143	61.380	78.349	29.224
2012	Mayo	244.962	101.951	150.211	66.773	94.751	35.177
2012	Junio	244.110	102.068	144.221	64.699	99.889	37.369
2012	Julio	238.118	99.414	140.566	63.133	97.552	36.281
2012	Agosto	246.688	102.543	148.316	65.886	98.372	36.656
2012	Septiembre	228.914	94.959	137.783	61.364	91.131	33.595
2012	Octubre	240.018	100.224	142.799	63.930	97.219	36.294
2012	Noviembre	233.057	97.438	140.644	63.027	92.413	34.411
2012	Diciembre	246.240	104.117	155.920	69.635	90.320	34.481

Fuente: DANE

**SACRIFICIO DE GANADO VACUNO ADULTO EN 61 MUNICIPIOS¹
MOVIMIENTO MENSUAL
2012 (Enero - diciembre)**

Año	Mes	V a c u n o s					
		Total		Machos		Hembras	
		Cabezas	Peso en pie (t)	Cabezas	Peso en pie (t)	Cabezas	Peso en pie (t)
	Total	2.020.087	847.557	1.274.543	569.771	745.544	277.787
2012	Enero	216.975	91.702	145.029	64.823	71.946	26.878
2012	Febrero	214.599	91.000	144.590	64.923	70.009	26.077
2012	Marzo	227.148	96.125	148.381	66.454	78.767	29.671
2012	Abril	206.187	86.805	133.259	59.617	72.928	27.188
2012	Mayo	234.835	97.997	146.274	65.030	88.561	32.967
2012	Junio	234.395	98.239	140.572	63.075	93.823	35.164
2012	Julio	228.703	95.640	137.264	61.653	91.439	33.987
2012	Agosto	236.885	98.563	144.528	64.223	92.357	34.341
2012	Septiembre	220.360	91.487	134.646	59.973	85.714	31.514
2012	Octubre	231.072	96.572	139.643	62.482	91.429	34.090
2012	Noviembre	223.293	93.446	136.564	61.207	86.729	32.239
2012	Diciembre	234.335	99.270	150.093	67.117	84.242	32.153

Fuente: DANE

¹Hasta el año 2004 la encuesta se realizaba en 61 municipios.

Anexo 5

Resultados por Zona NUTE

1. Sacrificio de ganado vacuno. IV Trimestre 2012

Cuadro 1

Sacrificio de ganado vacuno, peso en pie y peso en canal, según regiones
2011 – 2012 (IV trimestre)

Región Nute	Período						Variación% 2012-2011		
	2011			2012			Cabezas	Peso en pie (t)	Peso en canal (t)
Cabezas	Peso en pie (t)	Peso en canal (t)	Cabezas	Peso en pie (t)	Peso en canal (t)				
Total nacional	1.042.223	423.832	219.667	1.049.331	420.616	218.367	0,7	-0,8	-0,6
Cve (%)	3,2	3,1	3,0	4,3	4,1	4,0			
Atlántica	197.521	83.853	42.402	173.891	71.885	36.144	-12,0	-14,3	-14,8
Cve (%)	2,3	2,6	2,5	1,9	1,9	1,9			
Pacífica	80.921	36.125	18.637	88.290	39.208	20.232	9,1	8,5	8,6
Cve (%)	3,4	3,5	3,8	2,7	2,6	2,8			
Amazonía	17.320	6.405	3.191	18.988	6.942	3.563	9,6	8,4	11,6
Cve (%)	2,0	2,2	2,3	1,7	1,6	1,6			
Andina Norte	277.400	107.676	56.172	271.735	103.580	53.977	-2,0	-3,8	-3,9
Cve (%)	7,6	8,8	8,6	6,1	6,7	6,5			
Andina Sur	393.817	162.852	84.643	414.240	170.015	89.391	5,2	4,4	5,6
Cve (%)	4,8	4,7	4,5	9,2	8,9	8,5			
Orinoquía	75.244	26.921	14.622	82.188	28.985	15.060	9,2	7,7	3,0
Cve (%)	21,7	15,2	15,1	22,0	15,6	16,2			

Fuente: DANE – ESAG

Cuadro 2

Destino de la carne vacuna para consumo interno, según regiones
2011 – 2012 (IV trimestre)

Región	Toneladas							
	Total		Destino de la carne en canal (consumo interno)					
			Plazas y famas		Supermercados		Mercado institucional	
2011	2012	2011	2012	2011	2012	2011	2012	
Participación %	100,0	100,0	87,7	85,5	10,1	12,3	2,2	2,2
Total	219.126	216.842	192.205	185.498	22.089	26.595	4.831	4.748
Cve (%)	3,0	4,0	3,4	4,4	1,7	3,2	0,5	0,2
Atlántica	41.950	35.313	38.589	28.599	2.789	5.877	572	836
Cve (%)	2,6	1,9	2,8	2,4	0,0	0,0	0,0	0,0
Pacífica	18.637	20.232	12.075	12.842	6.562	7.390	0	0
Cve (%)	3,8	2,8	5,9	4,4	0,0	0,0	0,0	0,0
Amazonía	3.191	3.563	2.893	3.144	298	412	0	8
Cve (%)	2,3	1,6	2,6	1,7	0,0	0,0	0,0	83,7
Andina Norte	56.172	53.283	51.125	48.248	3.035	3.645	2.011	1.390
Cve (%)	8,6	6,6	9,4	7,2	0,0	11,0	0,0	0,0
Andina Sur	84.554	89.391	75.778	79.869	8.151	8.137	625	1.385
Cve (%)	4,5	8,5	4,5	8,5	4,7	9,3	3,5	0,6
Orinoquía	14.622	15.060	11.745	12.797	1.254	1.134	1.623	1.129
Cve (%)	15,1	16,2	18,8	19,1	0,0	0,0	0,0	0,0

Fuente: DANE - ESAG

Los coeficientes de variación estimados iguales a cero (0), se presentan debido a que para este dominio las fuentes que reportaron sacrificio pertenecen al estrato de inclusión forzosa.



Cuadro 3

Procedencia del ganado vacuno sacrificado, según regiones 2011 - 2012 (IV trimestre)

Cabezas

Región de llegada	Total		Región de procedencia												
			Atlántica		Pacífica		Amazonía		Andina Norte		Andina Sur		Orinoquia		
	2011	2012	2011	2012	2011	2012	2011	2012	2011	2012	2011	2012	2011	2012	
Participación %	100,0		20,8		4,5		9,8		23,7		20,7		20,5		
Total	Total	1.042.223	1.049.331	249.248	218.365	45.434	47.072	103.176	103.240	258.586	248.995	190.812	216.907	194.966	214.753
	Cve%	3,2	4,3	1,8	1,5	6,1	5,0	0,3	0,6	8,0	6,6	9,9	17,5	8,4	8,4
Atlántica	Total	197.521	173.891	190.276	168.886	154	368	0	0	6.993	4.472	98	165	0	0
	Cve%	2,3	1,9	2,4	2,0	0,0	0,0	0,0	0,0	0,0	0,0	0,0	96,9	0,0	0,0
Pacífica	Total	80.921	88.290	2.473	2.805	37.081	37.184	34.437	41.483	4.407	3.881	2.509	2.937	14	0
	Cve%	3,4	2,7	0,0	0,0	7,5	6,4	0,0	0,0	0,0	0,0	0,0	0,0	0,0	0,0
Amazonía	Total	17.320	18.988	0	0	25	0	17.295	18.988	0	0	0	0	0	0
	Cve%	2,0	1,7	0,0	0,0	0,0	0,0	2,0	1,7	0,0	0,0	0,0	0,0	0,0	0,0
Andina norte	Total	277.400	271.735	47.334	42.288	1.340	2.707	0	0	219.716	217.591	1.427	3.246	7.583	5.904
	Cve%	7,6	6,1	0,0	0,0	0,0	0,0	0,0	0,0	9,5	7,5	0,0	0,0	8,2	7,5
Andina sur	Total	393.817	414.240	9.165	4.386	6.834	6.813	39.020	42.721	27.470	23.051	186.454	210.186	124.874	127.083
	Cve%	4,8	9,2	0,0	0,0	0,0	0,0	0,2	1,2	0,0	0,0	10,2	18,0	0,0	0,0
Orinoquia	Total	75.244	82.188	0	0	0	0	12.425	48	0	0	324	373	62.495	81.767
	Cve%	21,7	22,0	0,0	0,0	0,0	0,0	0,0	0,0	0,0	0,0	0,0	0,0	26,1	22,1

Fuente: DANE ESAG

Los coeficientes de variación estimados iguales a cero (0), se presentan debido a que para este dominio las fuentes que reportaron sacrificio pertenecen al estrato de inclusión forzosa



2. Sacrificio de ganado porcino. IV Trimestre 2012

Cuadro 4

Sacrificio de ganado porcino, por cabezas, peso en pie y peso en canal, según regiones 2011 – 2012 (IV trimestre)

Región Nute	Periodo						Variación% 2012-2011		
	2011			2012			Cabezas	Peso en pie (t)	Peso en canal (t)
	Cabezas	Peso en pie (t)	Peso en canal (t)	Cabezas	Peso en pie (t)	Peso en canal (t)			
Total nacional	766.002	78.365	61.669	844.621	86.285	68.090	10,3	10,1	10,4
Cve (%)	1,0	0,9	0,9	2,4	2,3	2,2			
Atlántica	21.361	1.907	1.474	23.209	2.095	1.629	8,6	9,9	10,5
Cve (%)	7,2	7,3	7,4	5,3	5,8	6,2			
Pacífica	117.112	13.021	10.281	137.458	15.929	12.606	17,4	22,3	22,6
Cve (%)	1,1	0,8	0,7	0,9	0,7	0,7			
Amazonía	2.925	246	189	2.019	170	133	-31,0	-31,0	-29,6
Cve (%)	0,5	0,8	0,9	2,0	3,4	3,7			
Andina Norte	366.238	38.058	29.812	400.839	41.857	32.493	9,4	10,0	9,0
Cve (%)	0,9	0,8	0,8	1,0	0,7	0,7			
Andina Sur	248.419	24.301	19.285	271.219	25.398	20.597	9,2	4,5	6,8
Cve (%)	2,4	2,4	2,3	7,2	7,6	7,1			
Orinoquía	9.947	833	628	9.877	837	632	-0,7	0,5	0,7
Cve (%)	17,5	20,9	20,8	9,9	11,7	11,6			

Fuente: DANE - ESAG

Cuadro 5

Destino de la carne porcina para consumo interno, según regiones 2011 – 2012 (IV trimestre)

Toneladas

Región	Total		Destino de la carne en canal (consumo interno)					
	2011	2012	Plazas y famas		Supermercados		Mercado institucional	
			2011	2012	2011	2012	2011	2012
Participación %	100,0	100,0	71,8	72,3	24,1	24,5	4,0	3,2
Total nacional	61.669	68.090	44.302	49.232	14.876	16.675	2.491	2.183
Cve (%)	0,9	2,2	1,1	2,7	0,3	0,9	0,0	0,0
Atlántica	1.474	1.629	495	620	979	1.008	0	0
Cve (%)	7,4	6,2	22,0	16,3	0,0	0,0	0,0	0,0
Pacífica	10.281	12.606	4.395	5.009	5.887	7.598	0	0
Cve (%)	0,7	0,7	1,7	1,9	0,0	0,0	0,0	0,0
Amazonía	189	133	189	133	0	0	0	0
Cve (%)	0,9	3,7	0,9	3,7	0,0	0,0	0,0	0,0
Andina Norte	29.812	32.493	20.958	23.299	6.539	7.207	2.315	1.987
Cve (%)	0,8	0,7	1,1	0,9	0,0	0,0	0,0	0,0
Andina Sur	19.285	20.597	17.637	19.562	1.472	839	176	196
Cve (%)	2,3	7,1	2,2	6,7	3,0	17,4	0,0	0,0
Orinoquía	628	632	628	608	0	23	0	0
Cve (%)	20,8	11,6	20,8	12,1	0,0	0,0	0,0	0,0

Fuente: DANE - ESAG

Los coeficientes de variación estimados iguales a cero (0), se presentan debido a que para este dominio las fuentes que reportaron sacrificio pertenecen al estrato de inclusión forzosa.



Cuadro 6

Procedencia del ganado porcino sacrificado, por regiones 2011 – 2012 (IV trimestre)

Cabezas

Región de llegada	Total		Región de procedencia												
			Atlántica		Pacífica		Amazonía		Andina Norte		Andina Sur		Orinoquia		
	2011	2012	2011	2012	2011	2012	2011	2012	2011	2012	2011	2012	2011	2012	
Participación %	100,0		2,7		16,7		0,3		48,0		26,9		5,5		
Total	Total	766.002	844.621	21.462	22.799	121.476	140.781	2.687	2.687	370.307	405.111	182.891	226.881	39.913	46.363
	Cve%	1,0	2,4	7,2	5,4	1,1	0,8	3,8	3,8	0,9	1,0	3,2	8,6	4,4	2,1
Atlántica	Total	21.361	23.209	21.361	22.791	0	0	0	0	0	418	0	0	0	0
	Cve%	7,2	5,3	7,2	5,4	0,0	0,0	0,0	0,0	0,0	0,0	0,0	0,0	0,0	0,0
Pacífica	Total	117.112	137.458	0	0	109.362	132.387	0	0	4.476	4.563	3.274	508	0	0
	Cve%	1,1	0,9	0,0	0,0	1,2	0,9	0,0	0,0	0,0	0,0	0,0	0,0	0,0	0,0
Amazonía	Total	2.925	2.019	0	0	0	0	1.387	1.387	0	0	338	632	0	0
	Cve%	0,5	2,0	0,0	0,0	0,0	0,0	2,9	2,9	0,0	0,0	0,0	0,0	0,0	0,0
Andina Norte	Total	366.238	400.839	101	8	0	0	0	0	358.235	390.461	7.902	9.918	0	452
	Cve%	0,9	1,0	0,0	0,0	0,0	0,0	0,0	0,0	0,9	1,1	0,0	0,0	0,0	0,0
Andina Sur	Total	248.419	271.219	0	0	12.114	8.394	1.300	1.300	7.596	9.669	171.377	215.766	29.966	36.091
	Cve%	2,4	7,2	0,0	0,0	0,0	0,0	7,1	7,1	0,0	0,0	3,4	9,0	0,0	0,0
Orinoquia	Total	9.947	9.877	0	0	0	0	0	0	0	0	0	57	9.947	9.820
	Cve%	17,5	9,9	0,0	0,0	0,0	0,0	0,0	0,0	0,0	0,0	0,0	0,0	17,5	10,0

Fuente: DANE - ESAG

Los coeficientes de variación estimados iguales a cero (0), se presentan debido a que para este dominio las fuentes que reportaron sacrificio pertenecen al estrato de inclusión forzosa.