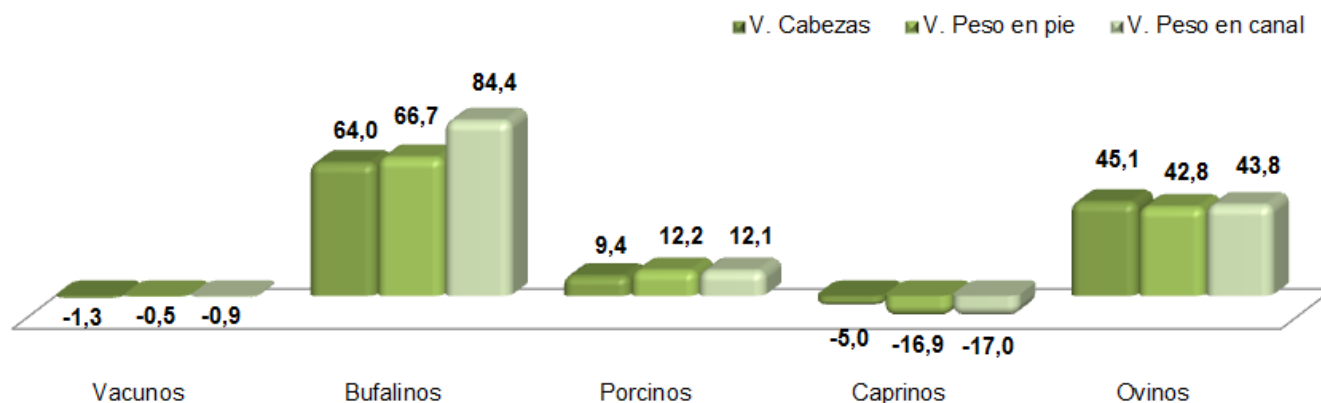


## Encuesta de Sacrificio de Ganado

II trimestre de 2015

Variación anual cabezas sacrificadas, peso en pie y peso en canal  
II trimestre 2015 / II trimestre 2014



- Resumen
- Resultados trimestrales
- Resultados acumulado
- Ficha metodológica
- Glosario



GP 011-1



SC 1081-1



CO-SC 1081-1

**Director**  
Mauricio Perfetti del Corral

**Subdirector**  
Carlos Felipe Prada Lombo

**Dirección de Metodología y  
Producción Estadística**  
Eduardo Efraín Freire Delgado

## RESUMEN

---

Durante el segundo trimestre de 2015 el sacrificio de cabezas de ganado vacuno disminuyó 1,3% frente al mismo periodo el año anterior; mientras que el sacrificio de bufalinos fue el que presentó el mayor crecimiento (64,0%). Por su parte, el sacrificio de las especies porcina y ovina, presentó incrementos de 9,4% y 45,1% respectivamente; en tanto que el sacrificio de ovinos disminuyó en 5,0%.

### Resultados II trimestre 2015

Durante el segundo trimestre de 2015 se sacrificaron 949.217 cabezas de ganado vacuno, lo que representó una reducción del 1,3% frente al mismo periodo de 2014. El sacrificio de vacunos destinados a la exportación creció 69,9% al pasar de 4.613 cabezas en el segundo trimestre de 2014 a 7.838 cabezas en el mismo periodo de 2015.

El peso en pie del ganado vacuno sacrificado en el segundo trimestre de 2015 fue de 389.546 toneladas, y de carne en canal 201.401 toneladas, equivalentes a una disminución de 0,5% y 0,9% respectivamente, frente al segundo trimestre del año anterior.

Las mayores participaciones en el sacrificio de ganado vacuno se registraron en Antioquia (17,6%), Bogotá (17,2%) y Santander (8,4%).

Las mayores disminuciones en el sacrificio vacuno en el segundo trimestre se registraron en los departamentos de Putumayo (-26,7%), Valle del Cauca (-17,4%) y Tolima (-14,5%).

El sacrificio de ganado bufalino presentó el mayor crecimiento durante el segundo trimestre de 2015 (64,0%), al beneficiarse 1.673 cabezas más que durante el segundo trimestre de 2014.

En el segundo trimestre de 2015 se sacrificaron 840.127 cabezas de ganado porcino, con un crecimiento de 9,4% respecto del mismo periodo de 2014. El sacrificio de porcinos en el departamento de Antioquia creció 6,2%.

Durante el segundo trimestre de 2015 se sacrificaron 4.699 cabezas de ganado caprino, lo que representó una disminución de 5,0% respecto del mismo trimestre del año 2014. Asimismo, la producción de canales disminuyó 17,0%.

En el segundo trimestre de 2015 el sacrificio de ganado ovino registró un crecimiento de 45,1%, al beneficiar 9.448 cabezas; la producción total de carne en canal creció 43,8%.

## **Resultados año corrido enero - junio 2015**

En el primer semestre de 2015 se sacrificaron 1.890.643 cabezas de ganado vacuno, 2,9% por debajo del nivel presentado durante el mismo periodo de 2014. El sacrificio con destino a la exportación disminuyó 31,4%.

El sacrificio de bufalinos registró un aumento de 50,1% frente al primer semestre de 2014. Por sexo, el sacrificio que más creció fue el de hembras con 86,2%.

Dentro del grupo de las especies menores, el ganado porcino en el primer semestre de 2015 tuvo un crecimiento de 10,3% comparado con el mismo periodo del año inmediatamente anterior. De las cabezas sacrificadas, el 61,7% eran machos y el 38,3% eran hembras.

El sacrificio de ganado caprino disminuyó 5,3%. Por sexo el sacrificio de hembras disminuyó 17,5% y el de machos 1,1%.

Por su parte el sacrificio de ovinos presentó el mayor crecimiento (71,6%), al beneficiarse 7.308 cabezas más que durante el mismo periodo de 2014. El sacrificio de machos correspondió al 75,1% y presentó un aumento del 66,2%.

## INTRODUCCIÓN

---

El sacrificio es el proceso mediante el cual se da muerte a un animal de manera adecuada evitándole sufrimiento, con el objetivo de utilizar su carne y partes para el consumo y uso humano. Este proceso es un eslabón fundamental de la cadena cárnica, la cual se compone de las fases de producción (cría, levante y engorde), transporte, beneficio en plantas de sacrificio y comercialización.

El DANE realiza la Encuesta de Sacrificio de Ganado (ESAG) para suministrar información básica sobre las tendencias del sector ganadero, producción de carne y para la planificación de la actividad pecuaria en el país.

Desde su creación a principios de la década de los cincuenta, el DANE ha recopilado como una estadística continua, la información correspondiente al sacrificio de ganado en el país. Desde entonces, la encuesta ha tenido mejoras metodológicas, debido a la dinámica cambiante que caracteriza al subsector, el cual está compuesto entre otros por mataderos o plantas de beneficio y frigoríficos municipales, que sufren constantes cierres y aperturas temporales o definitivas.

A partir del año 2013 el DANE amplió la muestra de la ESAG, con el objetivo de proporcionar estimaciones con desagregación departamental para las especies vacuna y porcina, y mejorar las estimaciones de los indicadores para el nivel nacional de las cinco especies objeto de estudio.

La ESAG tiene cobertura nacional y cada mes obtiene información de una muestra de 406 establecimientos registrados dedicados al sacrificio de ganado mayor y menor. Los resultados se publican con periodicidad mensual y trimestral; también, se calculan las variaciones de interés para el sector.

## I. RESULTADOS II TRIMESTRE SACRIFICIO DE GANADO MAYOR Y MENOR<sup>1</sup>

### 1. CABEZAS SACRIFICADAS

#### 1.1. Total nacional

Durante el segundo trimestre de 2015 se sacrificaron 949.217 cabezas de ganado vacuno, lo que representó una disminución de 1,3%, frente al mismo periodo del año 2014. El sacrificio de hembras se redujo en 6,2%, mientras que el de machos y terneros se incrementó en 1,3% y 7,5% respectivamente. Por su parte, el sacrificio de bovinos con destino a la exportación creció 69,9%.

El sacrificio de búfalos presentó el mayor crecimiento en el segundo trimestre de 2015, con respecto al mismo trimestre del año anterior, con un 64,0%, al beneficiar 1.673 cabezas más que en el mismo periodo del año anterior. El sacrificio de hembras tuvo una variación de 68,7% y el de machos de 63,2%.

Cuadro 1. Sacrificio de ganado por categorías según especies  
II trimestre 2015-2014.

Especie	Total cabezas	II trim 2014				Exportación <sup>1</sup>	Total	II trim 2015				Exportación <sup>1</sup>
		Consumo interno			Exportación <sup>1</sup>			Consumo interno			Exportación <sup>1</sup>	
		Machos	Hembras	Terneros				Machos	Hembras	Terneros		
Vacunos	962.082	550.931	393.708	12.830	4.613	949.217	558.248	369.334	13.797	7.838		
Cve (%)	1,4	1,3	1,9	0,0	0,0	1,3	1,1	1,8	*	*		
Bufalinos	2.615	2.251	364	0	0	4.288	3.674	614	0	0		
Cve (%)	*	*	*	*	*	*	*	*	*	*		
Porcinos	767.831	467.449	300.382	N.A.	0	840.127	516.668	323.459	N.A.	0		
Cve (%)	1,7	1,9	1,5			1,5	1,7	1,5				
Caprinos	4.948	3.736	1.212	N.A.	0	4.699	3.787	912	N.A.	0		
Cve (%)	*	*	*			*	*	*				
Ovinos	6.510	4.839	1.671	N.A.	0	9.448	7.181	2.267	N.A.	0		
Cve (%)	*	*	*			*	*	*				

Fuente: DANE – ESAG, 2015.

<sup>1</sup> Se refiere al sacrificio y preparación de canales para la exportación.

\* Las estimaciones de búfalos, ovinos y caprinos no tienen error de muestreo, ya que los establecimientos que reportaron sacrificio de estas especies pertenecen al estrato de inclusión forzosa en la muestra, por tanto no tienen coeficientes de variación. De igual manera ocurre con la categoría de exportación.

Para mayor detalle del manejo del coeficiente de variación (Cve) remítase al anexo: Guía para la interpretación del error muestral en términos del coeficiente de variación e intervalo de confianza estimado, que se encuentra en la página Web del DANE [www.dane.gov.co](http://www.dane.gov.co).

<sup>1</sup> Ganado mayor se refiere a las especies vacuna y bufalina y menor a las especies porcina, ovina y caprina.

En especies menores, el sacrificio de ganado porcino creció 9,4%, al sacrificar en este trimestre 840.127 cabezas. El sacrificio de machos creció 10,5% y el de las hembras 7,7%.

El sacrificio de ganado caprino presentó una disminución de 5,0%, al beneficiarse 249 cabezas menos que en el segundo trimestre de 2014. Por sexo, el sacrificio de hembras creció 1,4%, y el de machos disminuyó 24,8%.

El mayor crecimiento en el sacrificio de ganado menor en el periodo de estudio fue el de ovinos (45,1%), al sacrificar 9.448 cabezas. El sacrificio de machos de esta especie creció 48,4% y el de hembras 35,7% frente al segundo trimestre de 2014.

Cuadro 2. Variación anual y participación del sacrificio de ganado por categorías según especies  
II trimestre 2015/2014

Especie	Total cabezas	Variación % II trim 2015/2014				Participaciones % II trim 2015			
		Consumo interno			Exportación <sup>1</sup>	Consumo interno			Exportación <sup>1</sup>
		Machos	Hembras	Terneros		Machos	Hembras	Terneros	
Vacunos	-1,3	1,3	-6,2	7,5	69,9	58,8	38,9	1,5	0,8
Bufalinos	64,0	63,2	68,7	0,0	0,0	85,7	14,3	0,0	0,0
Porcinos	9,4	10,5	7,7	N.A.	0,0	61,5	38,5	N.A.	0,0
Caprinos	-5,0	1,4	-24,8	N.A.	0,0	80,6	19,4	N.A.	0,0
Ovinos	45,1	48,4	35,7	N.A.	0,0	76,0	24,0	N.A.	0,0

Fuente: DANE – ESAG, 2015.

<sup>1</sup> Se refiere al sacrificio y preparación de canales para la exportación.

N.A. No aplica

Nota: Por aproximación decimal, se pueden presentar diferencias en la suma de la distribución del sacrificio de ganado.

## 1.2. Resultados departamentales

### Vacunos

Los departamentos que registraron mayores disminuciones en el número de cabezas de ganado vacuno sacrificadas fueron: Putumayo (-26,7%), Valle del Cauca (-17,4%), Tolima (-14,5%), Vichada (-10,3%) y Nariño (-9,7%).

La variación del sacrificio de ganado vacuno fue de -1,3%. Por departamento, las mayores participaciones en el sacrificio vacunos en el segundo trimestre de 2015 se registraron en Antioquia (17,6%), Bogotá<sup>2</sup> (17,2%), Santander (8,4%), Meta (6,5%) y Atlántico (6,0%).

<sup>2</sup> Debido a su importancia, Bogotá D.C. en la ESAG recibe el mismo tratamiento estadístico dado a los departamentos.

Cuadro 3. Variación del sacrificio de ganado vacuno según departamento  
II trimestre 2015/2014

Departamento	II trim 2014		II trim 2015		Variación % 2015/2014	Participación % II trim 2015
	Número de cabezas	Cve% *	Número de cabezas	Cve% *		
<b>Total Nacional</b>	<b>962.082</b>	<b>1,4</b>	<b>949.217</b>	<b>1,3</b>	<b>-1,3</b>	<b>100</b>
Sucre	9.378	0,0	11.172	0,0	19,1	1,2
La Guajira	5.189	0,0	5.848	0,0	12,7	0,6
Atlántico	51.174	0,0	56.927	0,0	11,2	6,0
Nte. de Santander	10.466	5,6	11.628	2,1	11,1	1,2
Caldas	42.401	0,0	46.460	0,0	9,6	4,9
Cesar	16.730	0,0	18.301	0,0	9,4	1,9
Córdoba	38.010	0,0	40.881	0,0	7,6	4,3
Risaralda	12.823	0,0	13.777	0,0	7,4	1,5
Santander	77.091	4,8	79.407	4,6	3,0	8,4
Caquetá	11.935	0,0	12.161	0,0	1,9	1,3
Bolívar	17.062	0,0	17.312	0,0	1,5	1,8
Casanare	12.644	0,0	12.606	0,0	-0,3	1,3
Antioquia	167.646	5,8	166.859	5,7	-0,5	17,6
Arauca	3.230	0,0	3.171	0,0	-1,8	0,3
Magdalena	10.308	0,0	10.085	0,0	-2,2	1,1
Meta	63.579	0,0	62.066	0,0	-2,4	6,5
Boyacá	28.269	3,6	27.443	3,6	-2,9	2,9
Bogotá	169.572	0,0	162.843	0,0	-4,0	17,2
Quindío	11.839	0,0	11.128	0,0	-6,0	1,2
Cundinamarca	54.898	2,0	51.324	1,5	-6,5	5,4
Huila	27.736	0,0	25.890	0,0	-6,7	2,7
Guaviare	2.659	0,0	2.421	0,0	-9,0	0,3
Cauca	12.082	0,0	10.974	0,0	-9,2	1,2
Nariño	8.206	0,0	7.412	0,0	-9,7	0,8
Vichada	780	0,0	700	0,0	-10,3	0,1
Tolima	29.188	5,4	24.957	4,2	-14,5	2,6
Valle del Cauca	59.484	14,0	49.111	12,1	-17,4	5,2
Putumayo	4.876	0,0	3.574	0,0	-26,7	0,4
Demás <sup>1</sup>	2.828	0,0	2.779	0,0	-1,7	0,3

Fuente: DANE – ESAG, 2015.

<sup>1</sup> Para preservar la reserva estadística, se agrupan los departamentos de Amazonas, Choco y Guainía. Los departamentos de Vaupés y San Andrés, Providencia y Santa Catalina no registraron planta de sacrificio en la última actualización del marco muestral de la encuesta.

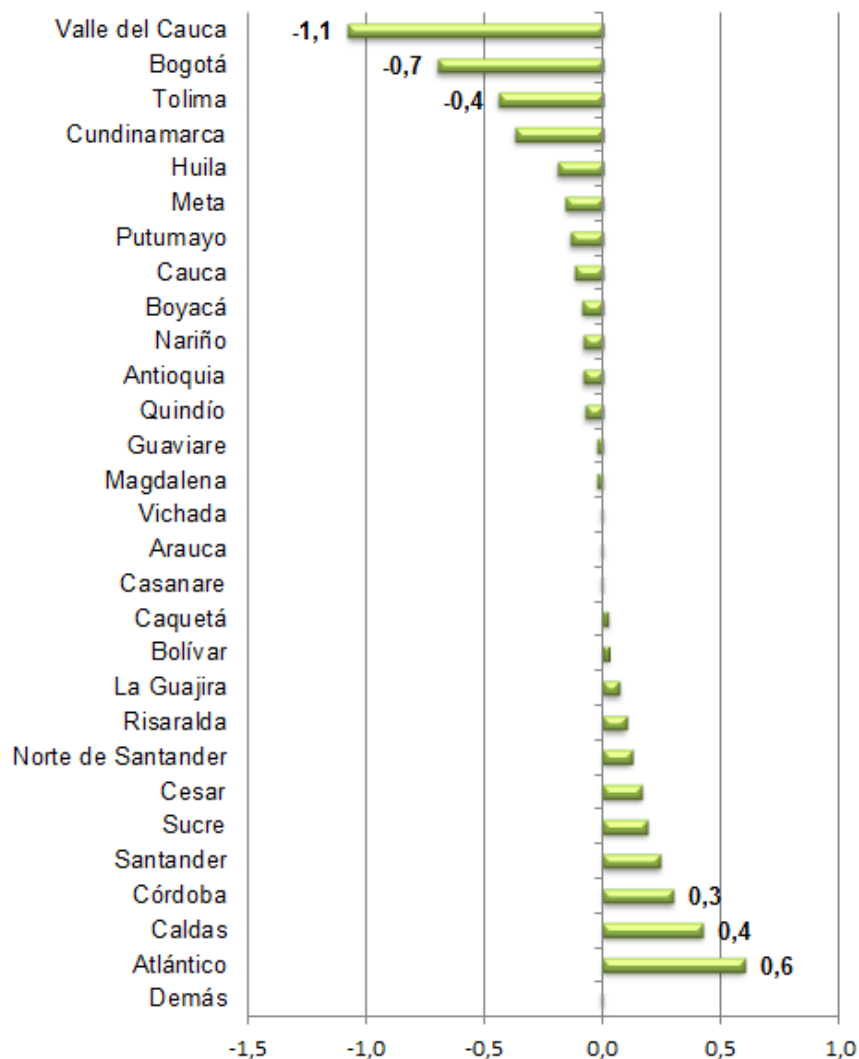
Nota: los departamentos cuyo coeficiente de variación (Cve) es igual a cero, son aquellos en donde se realiza censo, es decir, los establecimientos que reportaron sacrificio pertenecen al estrato de inclusión forzosa en la muestra, por tanto no tienen error de muestreo. Solo en ocho departamentos se selecciona muestra para la ESAG.

Por aproximación decimal, se pueden presentar diferencias en la suma de la distribución del sacrificio.

En términos absolutos, la mayor disminución del sacrificio de ganado vacuno, con respecto al segundo trimestre de 2014, se presentó en los departamentos de Valle del Cauca con 10.373 cabezas menos, Bogotá con 6.729 cabezas menos, Tolima con 4.231 cabezas menos, Cundinamarca con 3.574 cabezas menos, y Huila con 1.846 cabezas menos.

Los departamentos que presentaron variaciones positivas en el sacrificio de ganado vacuno registrado en el segundo trimestre de 2015, fueron: Sucre (19,1%), La Guajira (12,7%), Atlántico (11,2%), Norte de Santander (11,1%) y Caldas (9,6%) (Cuadro 3).

Gráfico 1. Sacrificio de ganado vacuno. Contribuciones a la variación según departamento II trimestre 2015/2014



Fuente: DANE – ESAG, 2015.



Los departamentos con mayor contribución negativa a la variación total del sacrificio de ganado vacuno nacional (-1,3%) fueron Valle del Cauca, Bogotá, y Tolima, que en conjunto restaron 2,2 puntos porcentuales a la variación.

Las mayores contribuciones positivas fueron registradas en los departamentos de Atlántico con 0,6 puntos porcentuales, Caldas con 0,4 puntos porcentuales y Córdoba con 0,3 puntos porcentuales.

## **Porcinos**

La variación del sacrificio de ganado porcino en el segundo trimestre de 2015 fue de 9,4%. El departamento con la mayor participación en el sacrificio de porcinos es Antioquia, donde se sacrificaron 394.783 cabezas durante el segundo trimestre de 2015, equivalente a una participación de 47,0%; seguido de Bogotá, en donde se sacrificaron 161.844 cabezas, con una participación del 22,8% y el Valle del Cauca, que participó con el 15,7%, al sacrificar 131.788 cabezas (Cuadro 4).

Los departamentos que registraron el mayor aumento en cabezas de ganado porcino sacrificadas fueron: Cauca, al pasar de 464 cabezas beneficiadas en el segundo trimestre 2014 a 979 cabezas en el mismo periodo de 2015, seguido del Guaviare, Casanare y Norte de Santander, con crecimientos de 63,2%, 56,6%, y 38,7% respectivamente (Cuadro 4)

Por su parte, los departamentos que presentaron las mayores contribuciones a la variación total del sacrificio de ganado porcino en el país (9,4%) fueron Bogotá, Antioquia y Valle del Cauca que en conjunto aportaron 8,8 puntos porcentuales a la variación total (Gráfico 2).

Cuadro 4. Variación del sacrificio de ganado porcino según departamento  
II trimestre 2015/2014

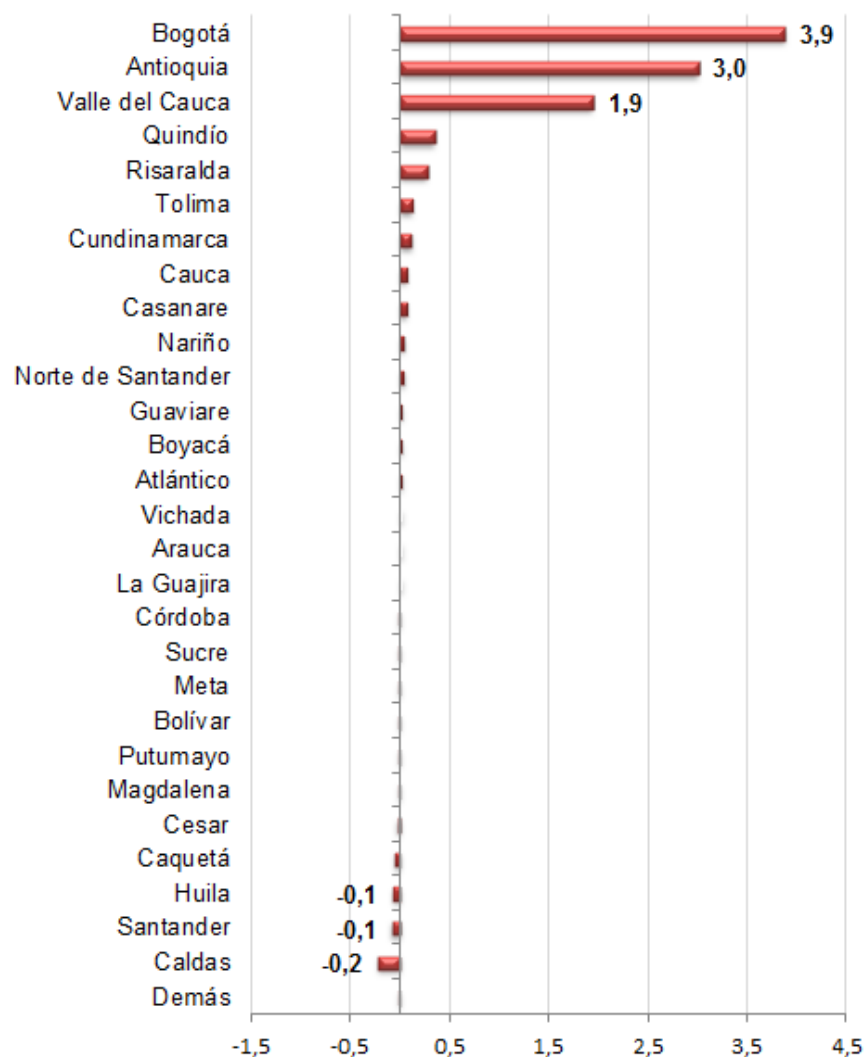
Departamento	II trim 2014		II trim 2015		Variación % 2015/2014	Participación % II trim 2015
	Número de cabezas	Cve% *	Número de cabezas	Cve% *		
<b>Total Nacional</b>	<b>767.831</b>	<b>1,7</b>	<b>840.127</b>	<b>1,5</b>	<b>9,4</b>	<b>100</b>
Cauca	464	0,0	979	0,0	111,0	0,1
Guaviare	190	0,0	310	0,0	63,2	0,0
Casanare	887	0,0	1.389	0,0	56,6	0,2
Nte. de Santander	744	0,0	1.032	0,0	38,7	0,1
Tolima	2.508	0,0	3.442	0,0	37,2	0,4
Cundinamarca	2.821	0,0	3.675	0,0	30,3	0,4
Quindío	11.495	0,0	14.190	0,0	23,4	1,7
Bogotá	161.844	0,0	191.623	0,0	18,4	22,8
Risaralda	15.873	0,0	17.969	0,0	13,2	2,1
Valle del Cauca	116.849	2,6	131.788	2,1	12,8	15,7
Antioquia	371.715	3,4	394.783	3,2	6,2	47,0
Nariño	8.649	0,0	8.965	0,0	3,7	1,1
Boyacá	3.789	0,0	3.849	0,0	1,6	0,5
Atlántico	19.929	0,0	19.964	0,0	0,2	2,4
Meta	5.189	0,0	5.155	0,0	-0,7	0,6
Córdoba	295	0,0	281	0,0	-4,7	0,0
Putumayo	1.132	0,0	1.069	0,0	-5,6	0,1
Santander	10.059	7,1	9.410	6,8	-6,4	1,1
Huila	8.284	0,0	7.705	0,0	-7,0	0,9
Caldas	19.624	0,0	17.932	0,0	-8,6	2,1
Bolívar	154	0,0	105	0,0	-31,8	0,0
Magdalena	196	0,0	89	0,0	-54,6	0,0
Caquetá	559	0,0	151	0,0	-73,0	0,0
Sucre	39	0,0	6	0,0	-84,6	0,0
Cesar	233	0,0	4	0,0	-98,3	0,0
La Guajira	0	0,0	0	0,0	0,0	0,0
Arauca	0	0,0	0	0,0	0,0	0,0
Vichada	0	0,0	0	0,0	0,0	0,0
Demás <sup>1</sup>	4.310	0,0	4.262	0,0	-1,1	0,5

Fuente: DANE – ESAG, 2015.

<sup>1</sup> Para preservar la reserva estadística, se agrupan los departamentos de Amazonas, Choco y Guainía. Los departamentos de Vaupés y San Andrés, Providencia y Santa Catalina no registraron planta de sacrificio en la última actualización del marco muestral de la encuesta.

Nota: los departamentos cuyo coeficiente de variación (Cve) es igual a cero, son aquellos en donde se realiza censo, es decir, los establecimientos que reportaron sacrificio pertenecen al estrato de inclusión forzosa en la muestra, por tanto no tienen error de muestreo. Solo en ocho departamentos se selecciona muestra para la ESAG. Por aproximación decimal, se pueden presentar diferencias en la suma de la distribución del sacrificio.

Gráfico 2. Sacrificio de ganado porcino. Contribuciones a la variación según departamento  
II trimestre 2015/2014



Fuente: DANE – ESAG, 2015.

## 2. PESO EN PIE

### 2.1. Total nacional

Durante el segundo trimestre de 2015, el peso promedio en pie de las especies vacuna, bufalina y porcina aumentó 0,8%, 1,6% y 2,5% respectivamente, con respecto al mismo periodo del año 2014. Por el contrario, el peso promedio en pie de los caprinos disminuyó en 12,4% y el de los ovinos disminuyó en 1,5% (Cuadro 5).

Cuadro 5. Peso en pie según especies  
II trimestre 2015/2014

Especie	II trim 2014			II trim 2015			Variación % 2015/2014 peso en pie	Variación % 2015/2014 peso promedio
	Peso en pie (t)	Cve%	Peso promedio en pie (kg)	Peso en pie (t)	Cve%	Peso promedio en pie (kg)		
Vacunos	391.616	1,4	407,1	389.546	1,3	410,4	-0,5	0,8
Bufalinos	1.187	*	454,0	1.979	*	461,4	66,7	1,6
Porcinos	78.563	1,5	102,3	88.115	1,4	104,9	12,2	2,5
Caprinos	207	*	41,9	172	*	36,7	-16,9	-12,4
Ovinos	262	*	40,2	374	*	39,6	42,8	-1,5

Fuente: DANE – ESAG, 2015.

\* Las estimaciones de búfalos, ovinos y caprinos no tienen error de muestreo, ya que los establecimientos que reportaron sacrificio de estas especies pertenecen al estrato de inclusión forzosa en la muestra, por tanto no tienen coeficientes de variación. De igual manera ocurre con la categoría de exportación.

Para mayor detalle del manejo del coeficiente de variación (Cve) y del intervalo de confianza (IC95%±) remítase al anexo: Guía para la interpretación del error muestral en términos del coeficiente de variación e intervalo de confianza estimado, que se encuentra en la página Web del DANE [www.dane.gov.co](http://www.dane.gov.co).

### 2.2. Resultados departamentales

#### Vacunos

El promedio nacional del peso en pie del ganado vacuno que se llevó a sacrificio durante el segundo trimestre de 2015 fue de 410,4 kg, lo que representó un crecimiento en el peso promedio de 0,8% al ganar 3,3 kg en promedio por animal con respecto del mismo periodo del año anterior.

El ganado vacuno con el mayor peso promedio en pie se sacrificó en Bogotá (455,5 kg) y los departamentos de Magdalena (453,4 kg), Nariño (439,9 kg), Valle del Cauca (439,4 kg) y Caldas (438,0 kg).

Cuadro 6. Peso en pie del ganado vacuno según departamentos  
 II trimestre 2015/2014

Departamento	II trim 2014			II trim 2015			Variación % 2015/2014 peso en pie	Variación % 2015/2014 peso promedio
	Peso en pie (t)	Cve%	Peso promedio en pie (kg)	Peso en pie (t)	Cve%	Peso promedio en pie (kg)		
<b>Total Nacional</b>	<b>391.616</b>	<b>1,4</b>	<b>407,1</b>	<b>389.546</b>	<b>1,3</b>	<b>410,4</b>	<b>-0,5</b>	<b>0,8</b>
Bogotá	73.573	0,0	433,9	74.181	0,0	455,5	0,8	5,0
Magdalena	4.488	0,0	435,3	4.573	0,0	453,4	1,9	4,2
Nariño	3.621	0,0	441,3	3.261	0,0	439,9	-10,0	-0,3
Valle del Cauca	26.106	13,1	438,9	21.580	12,5	439,4	-17,3	0,1
Caldas	17.957	0,0	423,5	20.349	0,0	438,0	13,3	3,4
Córdoba	16.314	0,0	429,2	17.632	0,0	431,3	8,1	0,5
Guaviare	1.125	0,0	423,2	1.031	0,0	425,9	-8,4	0,6
Cesar	6.710	0,0	401,1	7.664	0,0	418,8	14,2	4,4
Tolima	12.140	6,1	415,9	10.445	4,3	418,5	-14,0	0,6
Bolívar	7.005	0,0	410,5	7.204	0,0	416,2	2,9	1,4
Risaralda	5.284	0,0	412,1	5.702	0,0	413,9	7,9	0,4
Sucre	3.721	0,0	396,8	4.584	0,0	410,3	23,2	3,4
Boyacá	11.152	3,6	394,5	11.180	3,4	407,4	0,3	3,3
Santander	31.088	3,6	403,3	32.335	3,4	407,2	4,0	1,0
Atlántico	22.764	0,0	444,8	23.119	0,0	406,1	1,6	-8,7
Antioquia	66.642	5,9	397,5	66.552	6,0	398,9	-0,1	0,4
Cundinamarca	22.496	1,9	409,8	20.350	1,4	396,5	-9,5	-3,2
Cauca	4.859	0,0	402,2	4.328	0,0	394,4	-10,9	-1,9
Arauca	1.245	0,0	385,3	1.236	0,0	389,8	-0,7	1,2
Norte de Santander	3.837	1,6	366,6	4.494	0,9	386,4	17,1	5,4
Quindío	4.539	0,0	383,4	4.265	0,0	383,2	-6,0	-0,1
Caquetá	4.333	0,0	363,0	4.470	0,0	367,6	3,2	1,3
Huila	9.460	0,0	341,1	9.374	0,0	362,1	-0,9	6,2
Casanare	4.471	0,0	353,6	4.533	0,0	359,6	1,4	1,7
La Guajira	1.953	0,0	376,5	2.076	0,0	355,1	6,3	-5,7
Putumayo	1.699	0,0	348,4	1.205	0,0	337,1	-29,1	-3,2
Meta	21.696	0,0	341,2	20.472	0,0	329,8	-5,6	-3,3
Vichada	243	0,0	312,0	217	0,0	309,7	-10,9	-0,7
Demás <sup>1</sup>	1.095	0,0	387,1	1.134	0,0	408,1	3,6	5,4

Fuente: DANE – ESAG, 2015.

<sup>1</sup> Para preservar la reserva estadística, se agrupan los departamentos de Amazonas, Choco y Guainía. Los departamentos de Vaupés y San Andrés, Providencia y Santa Catalina no registraron planta de sacrificio en la última actualización del marco muestral de la encuesta.

Nota: los departamentos cuyo coeficiente de variación (Cve) es igual a cero, son aquellos en donde se realiza censo, es decir, los establecimientos que reportaron sacrificio pertenecen al estrato de inclusión forzosa en la muestra, por tanto no tienen error de muestreo. Solo en ocho departamentos se selecciona muestra para la ESAG.

Por aproximación decimal, se pueden presentar diferencias en las variaciones del peso en pie.

## Porcinos

Cuadro 7. Peso en pie del ganado porcino según departamentos  
II trimestre 2015/2014

Departamento	II trim 2014			II trim 2015			Variación % 2015/2014 peso en pie	Variación % 2015/2014 peso promedio
	Peso en pie (t)	Cve%	Peso promedio en pie (kg)	Peso en pie (t)	Cve%	Peso promedio en pie (kg)		
<b>Total Nacional</b>	<b>78.563</b>	<b>1,5</b>	<b>102,3</b>	<b>88.115</b>	<b>1,4</b>	<b>104,9</b>	<b>12,2</b>	<b>2,5</b>
Valle del Cauca	13.833	2,0	118,4	15.428	1,6	117,1	11,5	-1,1
Quindío	1.241	0,0	107,9	1.514	0,0	106,7	22,1	-1,1
Caldas	2.107	0,0	107,4	1.905	0,0	106,3	-9,6	-1,0
Nariño	919	0,0	106,3	952	0,0	106,2	3,6	-0,1
Antioquia	39.108	2,9	105,2	41.812	2,8	105,9	6,9	0,7
Santander	1.004	6,2	99,8	980	6,5	104,2	-2,4	4,4
Risaralda	1.622	0,0	102,2	1.849	0,0	102,9	14,0	0,7
Boyacá	378	0,0	99,8	384	0,0	99,8	1,6	0,0
Tolima	259	0,0	103,4	340	0,0	98,7	31,1	-4,5
Bogotá	13.971	0,0	86,3	18.767	0,0	97,9	34,3	13,4
Córdoba	29	0,0	97,8	27	0,0	97,8	-4,7	0,0
Cundinamarca	323	0,0	114,4	354	0,0	96,4	9,8	-15,7
Cauca	43	0,0	91,9	92	0,0	93,9	115,7	2,2
Bolívar	12	0,0	80,6	10	0,0	92,9	-21,4	15,3
Atlántico	1.794	0,0	90,0	1.797	0,0	90,0	0,2	0,0
Caquetá	50	0,0	90,0	14	0,0	90,0	-73,0	0,0
Putumayo	94	0,0	82,9	93	0,0	87,3	-0,5	5,3
Norte de Santander	64	0,0	85,3	89	0,0	86,4	40,4	1,3
Magdalena	15	0,0	77,5	8	0,0	86,0	-49,6	11,0
Huila	701	0,0	84,6	657	0,0	85,3	-6,3	0,8
Meta	358	0,0	68,9	431	0,0	83,6	20,5	21,3
Casanare	123	0,0	138,8	112	0,0	80,4	-9,3	-42,1
Cesar	21	0,0	89,7	0	0,0	80,0	-98,5	-10,8
Sucre	3	0,0	76,9	0	0,0	80,0	-84,0	4,0
Guaviare	15	0,0	80,6	25	0,0	79,4	60,8	-1,5
La Guajira	0	0,0	0,0	0	0,0	0,0	0,0	0,0
Arauca	0	0,0	0,0	0	0,0	0,0	0,0	0,0
Vichada	0	0,0	0,0	0	0,0	0,0	0,0	0,0
Demás <sup>1</sup>	477	0,0	110,7	473	0,0	111,0	-0,8	0,3

Fuente: DANE – ESAG, 2015.

<sup>1</sup> Para preservar la reserva estadística, se agrupan los departamentos de Amazonas, Choco y Guainía. Los departamentos de Vaupés y San Andrés, Providencia y Santa Catalina no registraron planta de sacrificio en la última actualización del marco muestral de la encuesta.

Nota: los departamentos cuyo coeficiente de variación (Cve) es igual a cero, son aquellos en donde se realiza censo, es decir, los establecimientos que reportaron sacrificio pertenecen al estrato de inclusión forzosa en la muestra, por tanto no tienen error de muestreo. Solo en ocho departamentos se selecciona muestra para la ESAG.

Por aproximación decimal, se pueden presentar diferencias en las variaciones del peso en pie.

El peso en pie promedio del ganado porcino sacrificado durante el segundo trimestre de 2015 fue de 104,9 kg, 2,6 kg por encima del peso promedio registrado en el mismo periodo del año anterior, lo que representó un crecimiento de 2,5%.

El ganado porcino con el mayor peso promedio en pie se sacrificó en los departamentos de Valle del Cauca (117,1 kg), Quindío (106,7 kg), Caldas (106,3 kg), Nariño (106,2 kg) y Antioquia (105,9 kg). (Cuadro 7).

### 3. PESO EN CANAL

#### 3.1. Total nacional

En el segundo trimestre de 2015 se produjeron 201.401 toneladas de carne vacuna en canal, 0,9% por debajo de la producción del mismo trimestre del año anterior. El rendimiento de la canal vacuna se redujo 0,4%.

Por el contrario, la producción de carne bufalina en canal creció 84,4% al producir 500 toneladas más que en el mismo trimestre de 2014. De la misma forma, el rendimiento de la canal se incrementó en 10,6%.

Cuadro 8. Peso en canal según especies  
II trimestre 2015/2014

Especie	II trim 2014			II trim 2015			Variación % 2015/2014 peso en canal	Variación % 2015/2014 rendimiento
	Peso en Canal (t)	Cve%	Rendimiento de la canal <sup>1</sup> %	Peso en Canal (t)	Cve%	Rendimiento de la canal <sup>1</sup> %		
Vacunos	203.309	1,4	51,9	201.401	1,3	51,7	-0,9	-0,4
Bufalinos	591	*	49,8	1.091	*	55,1	84,4	10,6
Porcinos	61.693	1,4	78,5	69.189	1,3	78,5	12,1	0,0
Caprinos	103	*	49,8	86	*	49,7	-17,0	-0,2
Ovinos	127	*	48,6	183	*	49,0	43,8	0,8

Fuente: DANE – ESAG, 2015.

<sup>1</sup> Rendimiento de la canal es porcentaje de aprovechamiento de la carne de la res dada por la razón: Rendimiento de la canal = (Peso de la canal / Peso en pie) x 100. El peso de la canal solicitado en la ESAG es el peso de la canal caliente.

\* Las estimaciones de búfalos, ovinos y caprinos no tienen error de muestreo, ya que los establecimientos que reportaron sacrificio de estas especies pertenecen al estrato de inclusión forzosa en la muestra, por tanto no tienen coeficientes de variación. De igual manera ocurre con la categoría de exportación.

Por aproximación decimal, se pueden presentar diferencias en las variaciones del peso en canal.

Por su parte, el volumen de carne en canal producida de las especies menores fue el siguiente: En este periodo se produjeron 7.496 toneladas más de carne porcina que en el segundo trimestre de 2014, equivalentes a un crecimiento de 12,1%

De manera contraria, la producción de carne caprina disminuyó 17,0% con respecto del segundo trimestre de 2014, de forma similar el rendimiento se redujo en 0,2%.

El mayor crecimiento en la producción de carne en canal del ganado menor lo presentó la especie ovina con una variación de 43,8%, al producir 56 toneladas más que en el mismo periodo del año anterior. El rendimiento de la canal se incrementó en 0,8%, frente al segundo trimestre del año 2014.

### **3.2. Destino de la carne en canal para consumo interno**

Durante el segundo trimestre de 2015 se produjeron 199.550 toneladas de carne vacuna en canal para consumo interno, lo que representó una disminución del 1,3% respecto del mismo periodo de 2014. El volumen de carne en canal vacuna destinada a plazas y famas y supermercados se redujo en 1,1% y 3,5% respectivamente; por el contrario, el volumen de carne con destino al mercado institucional tuvo un aumento de 4,0% (Cuadro 9 y gráfico 3).

La producción de carne en canal bufalina para consumo interno creció 84,4%; el principal destino fueron las plazas y famas, a las que llegó el 96,2% del total de la producción (1.049 toneladas). El volumen de carne dirigido a este destino aumentó 100,5% al registrar 526 toneladas más que en el mismo periodo de 2014.



Cuadro 9. Destino de la carne en canal según especies  
II trimestre 2015/2014

Especie	Total consumo interno <sup>1</sup>			Destino de la carne en canal (t)								
	II trim 2014	II trim 2015	Variación% 2015/2014	Plazas y famas			Supermercados			Mercado institucional <sup>2</sup>		
				II trim 2014	II trim 2015	Variación% 2015/2014	II trim 2014	II trim 2015	Variación% 2015/2014	II trim 2014	II trim 2015	Variación% 2015/2014
<b>Vacunos</b>	<b>202.222</b>	<b>199.550</b>	<b>-1,3</b>	166.510	164.708	-1,1	30.764	29.697	-3,5	4.948	5.145	4,0
Cve(%)	1,4	1,3		1,7	1,6		0,8	0,8		2,7	4,3	
<b>Bufalinos</b>	<b>591</b>	<b>1.091</b>	<b>84,4</b>	523	1.049	100,5	66	40	-39,0	2	1	-41,5
Cve(%)	*	*		*	*		*	*		*	*	
<b>Porcinos</b>	<b>61.693</b>	<b>69.189</b>	<b>12,1</b>	41.039	46.971	14,5	16.966	18.963	11,8	3.688	3.254	-11,8
Cve(%)	1,4	1,3		1,9	1,6		0,5	0,5		5,4	8,0	
<b>Caprinos</b>	<b>103</b>	<b>86</b>	<b>-17,0</b>	98	80	-17,9	5	3	-39,6	0	2	6.448,8
Cve(%)	*	*		*	*		*	*		*	*	
<b>Ovinos</b>	<b>127</b>	<b>183</b>	<b>43,8</b>	108	142	31,9	10	32	212,1	9	9	-3,9
Cve(%)	*	*		*	*		*	*		*	*	

Fuente: DANE – ESAG, 2015.

<sup>1</sup> Consumo interno: se refiere al volumen de carne destinada al mercado nacional. El sacrificio de ganado menor (especies porcina, caprina y ovina) tiene como destino exclusivamente el consumo interno.

<sup>2</sup> Mercado institucional: abastece grandes grupos empresariales u organizacionales como restaurantes, colegios, hoteles, entre otros.

\* Las estimaciones de búfalos, ovinos y caprinos no tienen error de muestreo, ya que los establecimientos que reportaron sacrificio de estas especies pertenecen al estrato de inclusión forzosa en la muestra, por tanto no tienen coeficientes de variación.

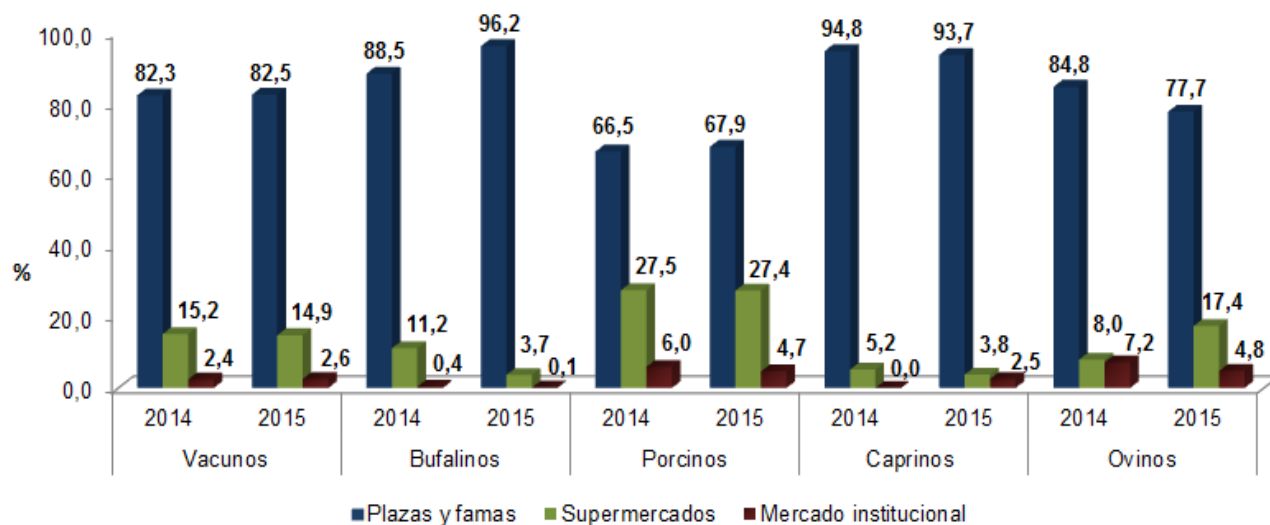
Por aproximación decimal, se pueden presentar diferencias en las variaciones del peso en canal.

Durante el segundo trimestre de 2015, la producción de carne porcina en canal fue de 69.189 toneladas, lo que representó un crecimiento del 12,1%. El volumen de carne porcina en canal cuyo destino fue plazas y famas, aumentó 14,5% respecto del mismo periodo de 2014, seguido por los supermercados con un crecimiento del 11,8%. Por el contrario la carne destinada al mercado institucional disminuyó 11,8%.

El volumen total de carne caprina en canal producida (86 toneladas) tuvo una disminución de 17,0%. Del total de carne en canal caprina producida, el 93,7% se destinó a plazas y famas que registró un decrecimiento de 17,9% frente al mismo periodo de 2014.

La carne ovina en canal producida en el segundo trimestre de 2015 registró un crecimiento de 43,8%, y se distribuyó para su consumo en el mercado interno así: el 77,7% se destinó a plazas y famas, 17,4% a los supermercados y 4,8% al mercado institucional. El volumen de carne en canal destinado a plazas y famas creció 31,9%.

Gráfico 3. Participación del consumo interno de la carne en canal por destino, según especies II trimestre 2015/2014



Fuente: DANE – ESAG 2015.

Nota: La suma de los destinos puede no ser igual a 100% por efecto de aproximación de decimales.

### 3.3. Resultados departamentales Vacunos

El rendimiento promedio de la canal vacuna para el total nacional fue de 51,7%, que estuvo 0,4% por debajo del rendimiento presentado en el segundo trimestre de 2014.

Los mayores rendimientos de la carne en canal de esta especie se presentaron en los departamentos de Putumayo (54,3%), Boyacá (53,9%), Antioquia (53,8%), Nariño (52,8%) y Caldas (52,8%).

Cuadro 10. Peso en canal y rendimiento de la canal del ganado vacuno según departamentos  
II trimestre 2015/2014

Departamento	II trim 2014			II trim 2015			Variación %	Variación %
	Peso en canal (t)	Cve%	Rendimiento de la canal	Peso en canal (t)	Cve%	Rendimiento de la canal	2015/2014 peso en canal	2015/2014 Rendimiento <sup>1</sup>
<b>Total Nacional</b>	<b>203.309</b>	<b>1,4</b>	<b>51,9</b>	<b>201.401</b>	<b>1,3</b>	<b>51,7</b>	<b>-0,9</b>	<b>-0,4</b>
Putumayo	915	0,0	53,9	654	0,0	54,3	-28,5	0,8
Boyacá	6.018	3,7	54,0	6.024	3,5	53,9	0,1	-0,1
Antioquia	35.255	6,0	52,9	35.782	6,0	53,8	1,5	1,6
Nariño	1.894	0,0	52,3	1.723	0,0	52,8	-9,0	1,1
Caldas	9.422	0,0	52,5	10.747	0,0	52,8	14,1	0,7
Quindío	2.418	0,0	53,3	2.249	0,0	52,7	-7,0	-1,0
Sucre	1.904	0,0	51,2	2.383	0,0	52,0	25,2	1,6
Santander	16.251	3,4	52,3	16.791	3,2	51,9	3,3	-0,7
Córdoba	8.450	0,0	51,8	9.138	0,0	51,8	8,1	0,1
Valle del Cauca	13.560	13,5	51,9	11.176	12,9	51,8	-17,6	-0,3
Vichada	121	0,0	49,6	112	0,0	51,7	-7,2	4,1
Cesar	3.426	0,0	51,1	3.959	0,0	51,7	15,6	1,2
Norte de Santander	2.024	2,2	52,8	2.318	1,1	51,6	14,5	-2,2
Huila	4.934	0,0	52,2	4.827	0,0	51,5	-2,2	-1,3
Risaralda	2.683	0,0	50,8	2.919	0,0	51,2	8,8	0,8
Meta	11.143	0,0	51,4	10.458	0,0	51,1	-6,1	-0,5
Tolima	6.188	6,1	51,0	5.326	4,3	51,0	-13,9	0,0
Bogotá	38.179	0,0	51,9	37.717	0,0	50,8	-1,2	-2,0
Cauca	2.470	0,0	50,8	2.194	0,0	50,7	-11,2	-0,3
La Guajira	982	0,0	50,3	1.049	0,0	50,5	6,8	0,5
Cundinamarca	11.770	2,0	52,3	10.280	1,4	50,5	-12,7	-3,5
Guaviare	565	0,0	50,2	518	0,0	50,3	-8,3	0,1
Casanare	2.263	0,0	50,6	2.276	0,0	50,2	0,6	-0,8
Magdalena	2.245	0,0	50,0	2.286	0,0	50,0	1,8	-0,1
Bolívar	3.487	0,0	49,8	3.591	0,0	49,8	3,0	0,1
Atlántico	11.360	0,0	49,9	11.520	0,0	49,8	1,4	-0,2
Arauca	615	0,0	49,4	614	0,0	49,7	-0,1	0,6
Caquetá	2.210	0,0	51,0	2.194	0,0	49,1	-0,7	-3,8
Demás <sup>2</sup>	556	0,0	50,8	576	0,0	50,8	3,5	-0,1

Fuente: DANE – ESAG, 2015.

<sup>1</sup> Rendimiento de la canal es porcentaje de aprovechamiento de la carne de la res dada por la razón: Rendimiento de la canal = (Peso de la canal / Peso en pie) x 100. El peso de la canal solicitado en la ESAG es el peso de la canal caliente.

<sup>2</sup> Para preservar la reserva estadística, se agrupan los departamentos de Amazonas, Choco y Guainía. Los departamentos de Vaupés y San Andrés, Providencia y Santa Catalina no registraron planta de sacrificio en la última actualización del marco muestral de la encuesta.

Nota: los departamentos cuyo coeficiente de variación (Cve) es igual a cero, son aquellos en donde se realiza censo, es decir, los establecimientos que reportaron sacrificio pertenecen al estrato de inclusión forzosa en la muestra, por tanto no tienen error de muestreo. Solo en ocho departamentos se selecciona muestra para la ESAG.

Por aproximación decimal, se pueden presentar diferencias en las variaciones del peso en canal.

## Porcinos

Cuadro 11. Peso en canal y rendimiento de la canal del ganado porcino según departamentos  
II trimestre 2015/2014

Departamento	II trim 2014			II trim 2015			Variación % 2015/2014 peso en canal	Variación % 2015/2014 Rendimiento <sup>1</sup>
	Peso en canal (t)	Cve%	Rendimiento de la canal	Peso en canal (t)	Cve%	Rendimiento de la canal		
<b>Total Nacional</b>	<b>61.693</b>	<b>1,4</b>	<b>78,5</b>	<b>69.189</b>	<b>1,3</b>	<b>78,5</b>	<b>12,1</b>	<b>0,0</b>
Guaviare	13	0,0	82,4	20	0,0	82,2	60,4	-0,2
Nariño	737	0,0	80,2	769	0,0	80,8	4,4	0,7
Cundinamarca	266	0,0	82,5	285	0,0	80,4	6,9	-2,5
Risaralda	1.301	0,0	80,3	1.485	0,0	80,3	14,1	0,0
Tolima	205	0,0	78,9	272	0,0	80,0	32,9	1,4
Sucre	2	0,0	80,0	0	0,0	80,0	-84,0	0,0
Santander	789	6,2	78,6	783	6,4	79,9	-0,8	1,7
Putumayo	74	0,0	79,1	75	0,0	79,8	0,4	0,9
Valle del Cauca	10.844	1,7	78,4	12.270	1,6	79,5	13,1	1,4
Caldas	1.666	0,0	79,1	1.511	0,0	79,3	-9,3	0,3
Antioquia	30.337	2,8	77,6	32.973	2,7	78,9	8,7	1,7
Casanare	96	0,0	77,7	88	0,0	78,5	-8,4	1,0
Norte de Santander	50	0,0	78,4	70	0,0	78,4	40,4	0,0
Atlántico	1.395	0,0	77,8	1.397	0,0	77,8	0,2	0,0
Bogotá	11.478	0,0	82,2	14.544	0,0	77,5	26,7	-5,7
Quindío	930	0,0	74,9	1.157	0,0	76,4	24,5	2,0
Cauca	32	0,0	75,0	69	0,0	75,0	115,5	0,0
Huila	524	0,0	74,7	484	0,0	73,7	-7,5	-1,3
Córdoba	21	0,0	72,9	20	0,0	73,4	-4,1	0,7
Caquetá	37	0,0	73,0	10	0,0	73,0	-73,0	0,0
Bolívar	10	0,0	77,1	7	0,0	72,1	-26,6	-6,5
Boyacá	265	0,0	70,1	270	0,0	70,1	1,7	0,0
Magdalena	11	0,0	71,0	5	0,0	70,0	-50,3	-1,4
Cesar	15	0,0	71,0	0	0,0	70,0	-98,5	-1,4
Meta	271	0,0	75,7	301	0,0	69,7	11,0	-7,9
La Guajira	0	0,0	0,0	0	0,0	0,0	0,0	0,0
Arauca	0	0,0	0,0	0	0,0	0,0	0,0	0,0
Vichada	0	0,0	0,0	0	0,0	0,0	0,0	0,0
Demás	326	0,0	68,4	324	0,0	68,4	-0,8	0,0

Fuente: DANE – ESAG, 2015.

Nota: los departamentos cuyo coeficiente de variación (Cve) es igual a cero, son aquellos en donde se realiza censo, es decir, los establecimientos que reportaron sacrificio pertenecen al estrato de inclusión forzosa en la muestra, por tanto no tienen error de muestreo. Solo en ocho departamentos se selecciona muestra para la ESAG.

<sup>1</sup> Rendimiento de la canal es porcentaje de aprovechamiento de la carne del animal dada por la razón: Rendimiento de la canal = (Peso de la canal / Peso en pie) x 100 El peso de la canal solicitado en la ESAG es el peso de la canal caliente.

Por aproximación decimal, se pueden presentar diferencias en las variaciones del peso en canal.

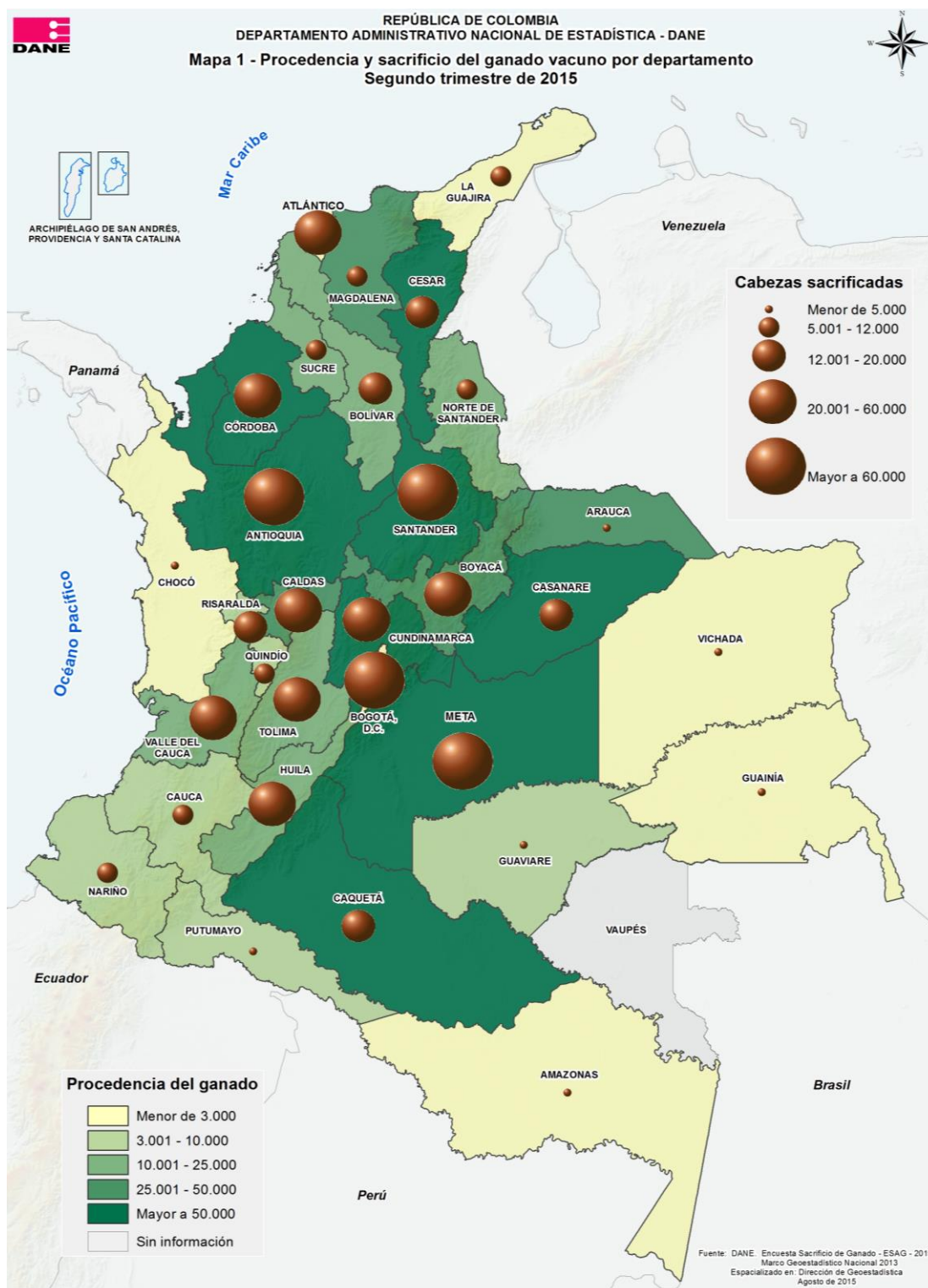


El rendimiento promedio de la canal porcina en el país para el segundo trimestre de 2015 no presentó cambios con respecto al mismo periodo del año anterior y se ubicó en el 78,5%.

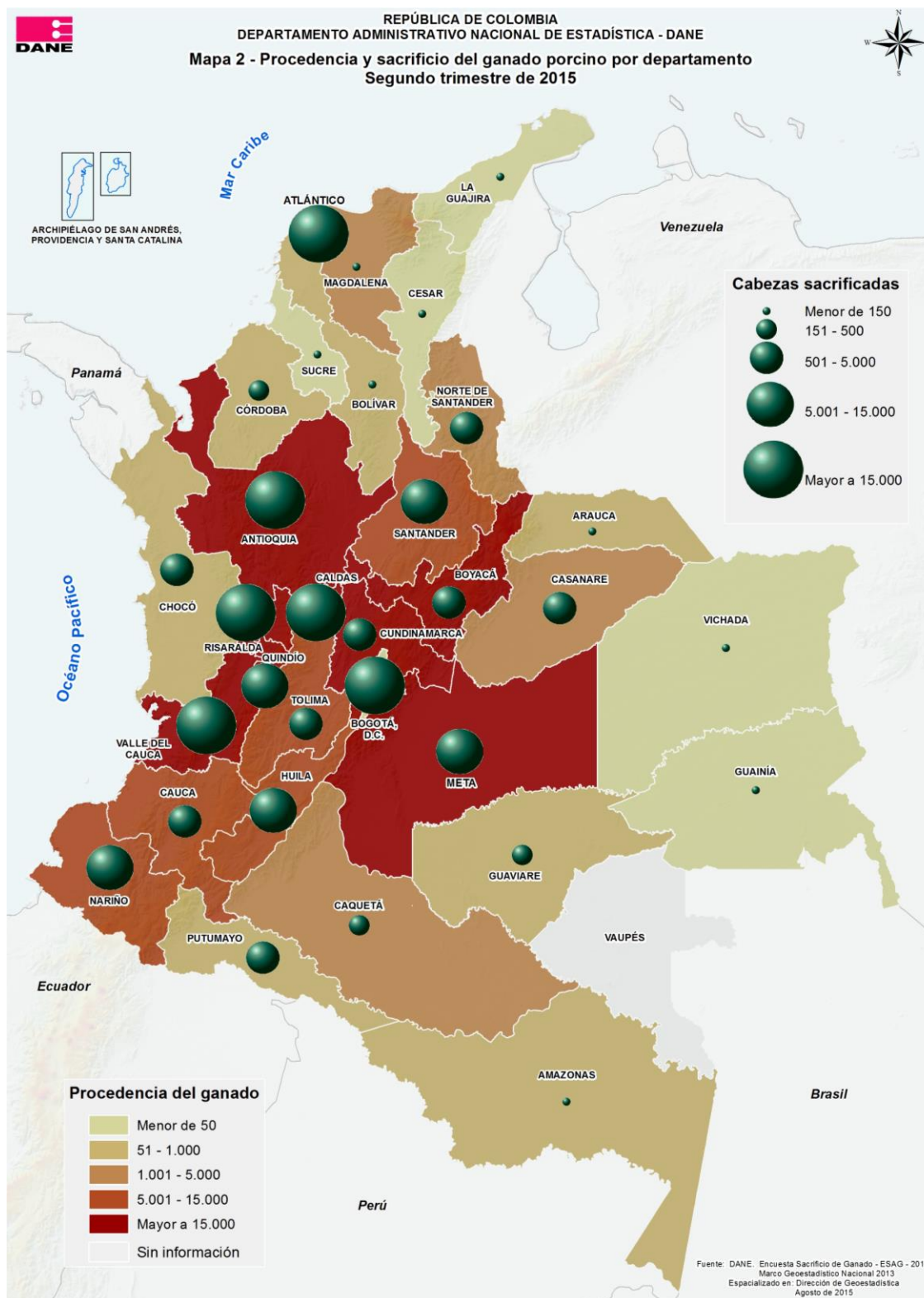
En el nivel departamental, los mayores rendimientos de la canal porcina se presentaron en los departamentos de Guaviare (82,2%), Nariño (80,8%) Cundinamarca (80,4%), Risaralda (80,3%) y Tolima (80,0%). El rendimiento de la canal en el segundo trimestre de 2015 en el departamento de Antioquia fue 78,9%, lo cual estuvo 1,7% por encima del rendimiento presentado en el mismo trimestre de 2014.

## 4. PROCEDENCIA DEL GANADO

### 4.1 Ganado vacuno. Procedencia y sacrificio por departamento



## 4.2. Ganado porcino. Procedencia y sacrificio por departamento



## II. RESULTADOS ACUMULADO ENERO - JUNIO 2015

### 1. CABEZAS SACRIFICADAS

El sacrificio de ganado vacuno lo corrido del año 2015 estuvo 2,9% por debajo del nivel presentado durante el año 2014, al sacrificarse 56.857 cabezas menos que en el año anterior. El sacrificio con destino a la exportación disminuyó en 31,4%. Por su parte, dentro del consumo interno, el sacrificio de machos creció 0,4%, mientras el de hembras disminuyó en 6,9% y el de terneros creció en 6,8% (Cuadros 12 y 13).

El sacrificio de ganado bufalino durante el primer semestre del año 2015 creció 50,1%, el sacrificio de machos aumentó 46,0% y el de las hembras creció en 86,2% al sacrificarse 610 cabezas más que en el mismo periodo de 2014. En lo corrido del año 2015 no se ha registrado sacrificio destinado a la exportación.

Cuadro 12. Sacrificio de ganado por categorías según especies  
Acumulado enero - junio 2015-2014.

Especie	Total cabezas	Enero - junio 2014				Exportación <sup>1</sup>	Cabezas sacrificadas				
		Consumo interno			Total		Enero - junio 2015			Exportación <sup>1</sup>	
		Machos	Hembras	Terneros			Consumo interno				
							Machos	Hembras	Terneros		
Vacunos	1.947.500	1.100.121	793.639	28.415	25.325	1.890.643	1.104.110	738.801	30.356	17.377	
Cve (%)	1,4	1,2	1,9	*	*	1,2	1,1	1,7	*	*	
Bufalinos	5.521	4.774	708	0	39	8.286	6.968	1.318	0	0	
Cve (%)	*	*	*	*	*	*	*	*	*	*	
Porcinos	1.478.709	897.465	581.244	N.A.	0	1.630.722	1.006.618	624.103	N.A.	0	
Cve (%)	1,7	1,9	1,5			1,6	1,7	1,6			
Caprinos	9.725	7.238	2.487	N.A.	0	9.211	7.158	2.053	N.A.	0	
Cve (%)	*	*	*			*	*	*			
Ovinos	10.212	7.914	2.298	N.A.	0	17.520	13.152	4.368	N.A.	0	
Cve (%)	*	*	*			*	*	*			

Fuente: DANE – ESAG, 2015.

<sup>1</sup> Se refiere al sacrificio y preparación de canales para la exportación.

\* Las estimaciones de búfalos, ovinos y caprinos no tienen error de muestreo, ya que los establecimientos que reportaron sacrificio de estas especies pertenecen al estrato de inclusión forzosa en la muestra, por tanto no tienen coeficientes de variación. De igual manera ocurre con la categoría de exportación.

Para mayor detalle del manejo del coeficiente de variación (Cve) y del intervalo de confianza (IC95%±) remítase al anexo: Guía para la interpretación del error muestral en términos del coeficiente de variación e intervalo de confianza estimado, que se encuentra en la página Web del DANE [www.dane.gov.co](http://www.dane.gov.co).

Por aproximación decimal, se pueden presentar diferencias en las variaciones del peso en canal.



Dentro del grupo de las especies menores, los porcinos y ovinos presentaron aumento en el sacrificio en el primer semestre de 2015, frente al primer semestre de 2014; mientras que el sacrificio de caprinos disminuyó.

El sacrificio de ganado porcino en el primer semestre de 2015 tuvo un crecimiento de 10,3% comparado con el mismo periodo del año inmediatamente anterior. De las cabezas sacrificadas en el primer semestre de 2015, el 61,7% eran machos y el 38,3% eran hembras.

El sacrificio de ganado caprino disminuyó 5,3% en el periodo analizado. Por sexo el sacrificio de hembras disminuyó 17,5% y el de machos 1,1%.

Durante el primer semestre de 2015 el sacrificio de ovinos presentó el mayor crecimiento (71,6%), al beneficiarse 7.308 cabezas más que durante el mismo periodo de 2014. El sacrificio de machos correspondió al 75,1% y presentó un aumento del 66,2% (Cuadros 12 y 13).

Cuadro 13. Variación anual y participación del ganado sacrificado por categoría según especies Acumulado enero - junio 2015/2014

Especie	Total cabezas	Variación % enero - junio 2015/2014				Exportación <sup>1</sup>	Total	Participaciones enero - junio 2015			
		Consumo interno			Exportación <sup>1</sup>			Consumo interno			Exportación <sup>1</sup>
		Machos	Hembras	Terneros				Machos	Hembras	Terneros	
Vacunos	-2,9	0,4	-6,9	6,8	-31,4	100,0	58,4	39,1	1,6	0,9	
Bufalinos	50,1	46,0	86,2	0,0	-100,0	100,0	84,1	15,9	0,0	0,0	
Porcinos	10,3	12,2	7,4	N.A.	0,0	100,0	61,7	38,3	N.A.	0,0	
Caprinos	-5,3	-1,1	-17,5	N.A.	0,0	100,0	77,7	22,3	N.A.	0,0	
Ovinos	71,6	66,2	90,1	N.A.	0,0	100,0	75,1	24,9	N.A.	0,0	

Fuente: DANE – ESAG, 2015.

<sup>1</sup> Se refiere al sacrificio y preparación de canales para la exportación.

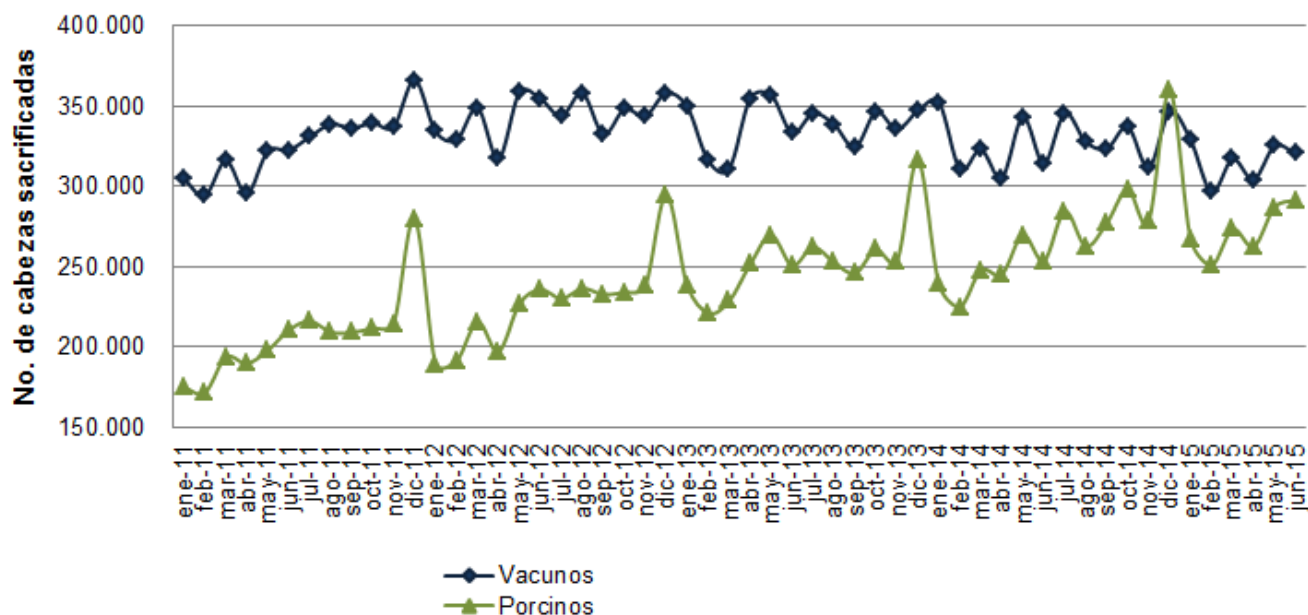
Nota: Por aproximación decimal, se pueden presentar diferencias en la suma de la distribución del sacrificio de ganado.

La evolución mensual del sacrificio por especies se puede observar en los gráficos 4 y 5.

Se destaca que el sacrificio de ganado vacuno se ubica por debajo de las 350.000 cabezas mensuales desde febrero de 2014. Por su parte, el sacrificio de ganado porcino se ha incrementado progresivamente pasando de un promedio mensual de 230.000 cabezas en 2011 a 270.000 cabezas mensuales en 2015.

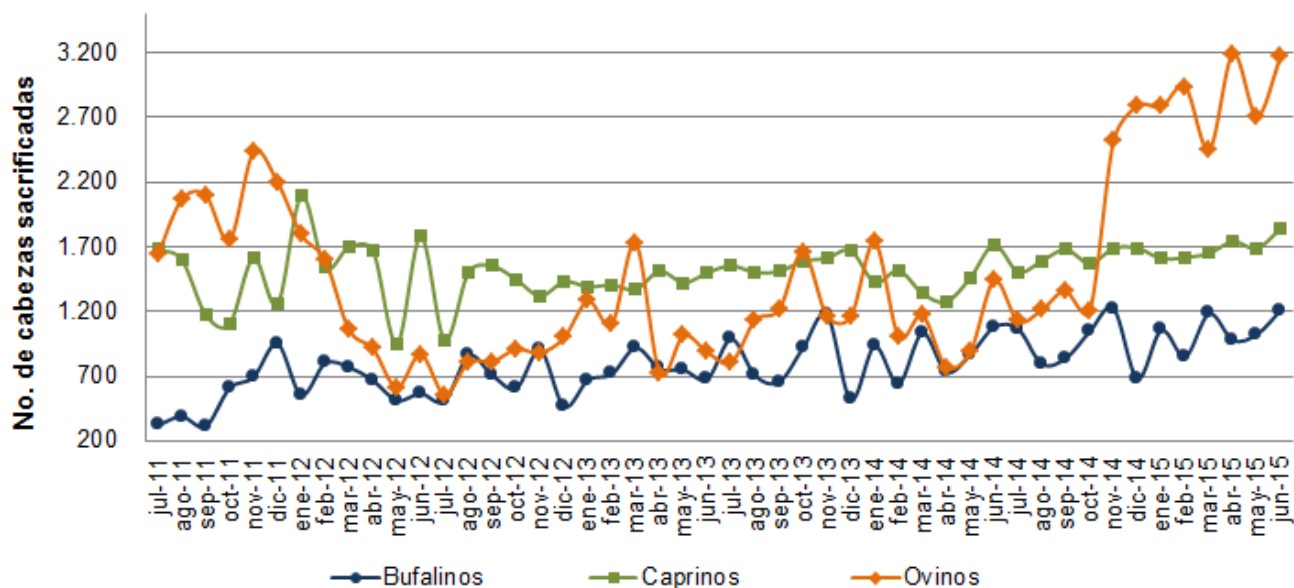
En relación con las demás especies, todas presentan sendas de crecimiento ascendentes destacándose las especies ovina y bufalina.

Gráfico 4. Sacrificio de ganado vacuno y porcino, evolución mensual Enero 2011- junio 2015



Fuente: DANE – ESAG, 2015.

Gráfico 5. Sacrificio de ganado bufalino y caprino y ovino, evolución mensual Enero 2011- junio 2015



Fuente: DANE – ESAG, 2015.

## 2. PESO EN PIE

El peso en pie total del ganado vacuno que se llevó a sacrificio fue de 776.077 toneladas, 2,2% por debajo del peso registrado de enero a junio de 2014. El peso promedio en pie presentó un aumento de 0,7% frente a este periodo del año anterior, equivalente a un incremento de 3,1 kg por res.

El peso en pie del ganado bufalino sacrificado durante el primer semestre de 2015 se incrementó 51,9%; de igual forma el peso en pie promedio aumentó 1,2%, lo que representó un aumento de peso por animal de 5,5 kg.

El peso en pie total de los porcinos sacrificados durante el primer semestre de 2015 se incrementó en 12,7% (19.304 toneladas más que el mismo periodo de 2014), y el peso promedio en pie se incrementó en 2,2%.

El peso en pie total del ganado caprino sacrificado en el primer semestre de 2015 disminuyó en 38 toneladas (-9,4%) y el peso promedio por animal disminuyó 4,3%.

La especie con mayor incremento porcentual de peso en pie total y promedio fue la ovina, con aumentos del 80,2% y 5,0% respectivamente.

Cuadro 14. Peso en pie por especies  
Acumulado enero - junio 2015-2014.

Especie	Enero - junio 2014			Enero - junio 2015			Variación % 2015/2014 peso en pie	Variación % 2015/2014 peso promedio
	Peso en pie (t)	Cve%	Peso promedio en pie (kg)	Peso en pie (t)	Cve%	Peso promedio en pie (kg)		
Vacunos	793.480	1,3	407,4	776.077	1,3	410,5	-2,2	0,7
Bufalinos	2.537	*	459,5	3.853	*	465,0	51,9	1,2
Porcinos	151.519	1,5	102,5	170.823	1,4	104,8	12,7	2,2
Caprinos	399	*	41,0	361	*	39,2	-9,4	-4,3
Ovinos	394	*	38,6	710	*	40,5	80,2	5,0

Fuente: DANE – ESAG, 2015.

\* Las estimaciones de búfalos, ovinos y caprinos no tienen error de muestreo, ya que los establecimientos que reportaron sacrificio de estas especies pertenecen al estrato de inclusión forzosa en la muestra, por tanto no tienen coeficientes de variación. De igual manera ocurre con la categoría de exportación.

Para mayor detalle del manejo del coeficiente de variación (Cve) y del intervalo de confianza (IC95%±) remítase al anexo: Guía para la interpretación del error muestral en términos del coeficiente de variación e intervalo de confianza estimado, que se encuentra en la página Web del DANE [www.dane.gov.co](http://www.dane.gov.co).

### 3. PESO EN CANAL

Medida por su peso, la producción de canales vacunas disminuyó 2,4% y el rendimiento de la canal disminuyó en 0,3% para esta especie.

En contraste, el rendimiento de la canal bufalina durante el primer semestre de 2015 se incrementó en 5,1% y el peso total en 59,6% frente al primer semestre de 2014.

En relación con las especies menores, los porcinos y ovinos aumentaron el peso total en canal en lo que va corrido de 2015 así: los porcinos en 13,1% y los ovinos en 81,8%. Por el contrario, el peso en pie total de los caprinos sacrificados disminuyó 9,4% al ser comparados con los resultados registrados en el mismo periodo de 2014.

Cuadro 15. Peso en canal por especies  
Acumulado enero - junio 2015-2014.

Especie	Enero - junio 2014			Enero - junio 2015			Variación % 2015/2014 peso en canal	Variación % 2015/2014 Rendimiento
	Peso en Canal (t)	Cve%	Rendimiento de la canal <sup>1</sup> %	Peso en Canal (t)	Cve%	Rendimiento de la canal <sup>1</sup> %		
Vacunos	411.565	1,4	51,9	401.514	1,3	51,7	-2,4	-0,3
Bufalinos	1.264	*	49,8	2.017	*	52,4	59,6	5,1
Porcinos	118.584	1,5	78,3	134.125	1,3	78,5	13,1	0,3
Caprinos	198	*	49,7	180	*	49,7	-9,4	0,0
Ovinos	191	*	48,6	348	*	49,0	81,8	0,9

Fuente: DANE – ESAG, 2015.

<sup>1</sup> Rendimiento de la canal es porcentaje de aprovechamiento de la carne de la res dada por la razón: Rendimiento de la canal = (Peso de la canal / Peso en pie) x 100. El peso de la canal solicitado en la ESAG es el peso de la canal caliente.

\* Las estimaciones de búfalos, ovinos y caprinos no tienen error de muestreo, ya que los establecimientos que reportaron sacrificio de estas especies pertenecen al estrato de inclusión forzosa en la muestra, por tanto no tienen coeficientes de variación. De igual manera ocurre con la categoría de exportación.

Para mayor detalle del manejo del coeficiente de variación (Cve) y del intervalo de confianza (IC95%±) remítase al anexo: Guía para la interpretación del error muestral en términos del coeficiente de variación e intervalo de confianza estimado, que se encuentra en la página Web del DANE [www.dane.gov.co](http://www.dane.gov.co).

## 4. FICHA METODOLÓGICA

---

**Objetivo.** Proporcionar información estadística sobre el número de cabezas, peso en pie y peso en canal, obtenido del sacrificio del ganado mayor (vacuno y bufalino) y menor (porcino, ovino y caprino) para el total nacional y distintos niveles de desagregación, con la oportunidad y confiabilidad requeridas, para facilitar el análisis y la planeación del subsector ganadero del país.

**Población objetivo.** Son las plantas de sacrificio (mataderos y frigoríficos), alcaldías, tesorerías municipales, oficinas de saneamiento ambiental o donde se reporta el sacrificio de ganado registrado.

**Tipo de investigación.** Encuesta por muestreo probabilístico.

**Cobertura geográfica.** Nacional.

**Unidad de análisis y unidad de observación.** Las plantas de sacrificio (mataderos y frigoríficos), alcaldías, tesorerías municipales, oficinas de saneamiento ambiental o donde se reporta el sacrificio de ganado registrado en el país.

**Diseño muestral.** ESMAS (estratificado con selección aleatoria simple). El criterio de estratificación son los departamentos y dentro de cada uno, se tienen varios niveles de forma anidada de la siguiente manera: se realiza censo en los departamentos que en el marco tienen 30 o menos fuentes de información, las fuentes de información que reportan sacrificio de ovinos, caprinos y bufalinos se incorporan como inclusión forzosa y en los departamentos que en el marco tienen más de 30 fuentes de información, se forman dos estratos, uno de inclusión forzosa y uno de inclusión probabilística, usando como criterio el tamaño del establecimiento en términos del volumen de sacrificio vacuno y porcino (fuentes grandes: inclusión forzosa, fuentes pequeñas: inclusión probabilística a través de un muestreo aleatorio simple).

**Desagregación temática.** Los indicadores de cantidad de cabezas, peso en pie y peso en canal, se entregan por especie, sexo, categoría y destino.

**Tamaño de la muestra.** 406 establecimientos que realizan o reportan sacrificio. La distribución de la muestra es la siguiente:

## Conformación de la muestra

Departamento	Estrato	Cantidad de fuentes		Departamento	Estrato	Cantidad de fuentes	
		Marco	Muestra			Marco	Muestra
Antioquia	Probabilísticas	50	5	Cauca	Censo	24	24
	Forzosas	16	16	Cesar	Censo	21	21
Boyacá	Probabilísticas	40	4	Córdoba	Censo	7	7
	Forzosas	20	20	Chocó	Censo	3	3
Cundinamarca	Probabilísticas	32	4	Huila	Censo	26	26
	Forzosas	22	22	La Guajira	Censo	10	10
Nariño	Probabilísticas	25	3	Magdalena	Censo	14	14
	Forzosas	5	5	Meta	Censo	22	22
Norte de Santander	Probabilísticas	25	4	Quindío	Censo	5	5
	Forzosas	8	8	Risaralda	Censo	10	10
Santander	Probabilísticas	47	4	Sucre	Censo	12	12
	Forzosas	17	17	Arauca	Censo	6	6
Tolima	Probabilísticas	26	3	Casanare	Censo	14	14
	Forzosas	12	12	Putumayo	Censo	11	11
Valle del Cauca	Probabilísticas	25	3	Amazonas	Censo	1	1
	Forzosas	5	5	Guainía	Censo	1	1
Atlántico	Censo	11	11	Guaviare	Censo	4	4
Bogotá	Censo	4	4	Vichada	Censo	4	4
Bolívar	Censo	23	23	Archipiélago de San Andres		0	0
Caldas	Censo	26	26	Vaupés		0	0
Caquetá	Censo	12	12	<b>Total general</b>		<b>646</b>	<b>406</b>

**Variaciones analizadas**

**Anual.** Corresponde a la variación porcentual calculada entre el trimestre del año de referencia (i, t) y el mismo trimestre del año anterior (i, t-1).

**Variación acumulada en lo corrido del año.** Variación porcentual calculada entre lo transcurrido desde enero hasta el mes de referencia del año (enero hasta i, t), y lo transcurrido en igual periodo del año inmediatamente anterior (enero hasta i, t-1).

**Contribución a la variación.** Variación porcentual del período de referencia multiplicada por la participación porcentual del período inmediatamente anterior al de referencia.

## 5. GLOSARIO

---

**Canal.** Cuerpo de un animal al cual se le ha retirado, durante su beneficio, la piel, las manos, las patas y las vísceras. La canal es definida por el Decreto 1500 como “El cuerpo de un animal después de sacrificado, degollado, deshuellado, eviscerado quedando sólo la estructura ósea y la carne adherida a la misma sin extremidades”.

**Destino de la carne en canal para consumo interno.** Se refiere a los tipos de mercado a los que se dirige el producto; dentro de la investigación los destinos son: plazas y famas locales, supermercados y mercado institucional.

**Exportación de ganado.** Es la salida, con destino a otro país o zona franca industrial colombiana, de ganado que haya tenido circulación libre o restringida en el territorio aduanero colombiano. Para el caso de esta investigación se hace referencia únicamente a la producción de carne en canal con destino a la exportación, realizada por los establecimientos que conforman las fuentes de información que reportan a la encuesta.

**Ganado vacuno o bovino.** Conjunto de animales criados para su explotación. Pertenecen a esta especie el toro, el buey y la vaca los cuales se crían para ser aprovechados, ya sea para carne o leche; estos productos pueden ser para consumo interno o para exportación. Este conjunto de animales hace parte de las especies de raza mayor.

**Ganado porcino.** Conjunto de cerdos criados para su explotación. El cerdo es un animal mamífero que puede encontrarse en estado salvaje o doméstico. El nombre científico de la especie en estado natural es *Sus scrofa* y los ejemplares que han sido domesticados reciben el nombre de *Sus scrofa* doméstica. Se trata de un cuadrúpedo con patas cortas y pezuñas, un cuerpo pesado, hocico flexible y cola corta.

Se crían para ser explotados principalmente para aprovechar su carne y sus productos pueden ser para consumo interno o para exportación y hacen parte de la raza menor.

**Ganado caprino.** Conjunto de cabras o cabros criados para su explotación. Corresponde a un mamífero rumiante doméstico de pelo corto y cuernos huecos. Vive por lo general en regiones montañosas. Las cabras son criadas por su leche, usada frecuentemente en la producción de quesos, también se explota su carne, piel y pelo. Hacen parte de la raza menor.

**Ganado ovino.** Conjunto de ovejas criadas para su explotación. Una oveja es un animal rumiante ungulado cuadrúpedo; al macho de esta especie se le denomina carnero. Su carne y

leche se aprovechan como alimento. Con la leche puede elaborarse derivados lácteos, entre los que destaca el queso. Con su lana se elaboran distintos productos, especialmente ropa. El cuero es otro subproducto ampliamente utilizado. Hacen parte de la raza menor.

**Ganado bufalino.** Conjunto de búfalos para su explotación. El búfalo es un mamífero rumiante bóvido, de cuerpo grande, robusto y más elevado hacia la cabeza, con cuernos pequeños y separados, con barba y con la frente y el cuello cubiertos por una larga melena. Hacen parte de la raza mayor.

**Procedencia del ganado.** Variable que busca determinar el origen del ganado que se sacrifica, para el caso de la investigación esta información se ofrece a nivel del departamento, con el objetivo de proporcionar el mapa pecuario.

**Sacrificio de ganado.** Muerte de un animal mediante procedimientos higiénicos, oficialmente autorizados, para fines de consumo humano.

**Peso en canal.** Peso registrado por la báscula, posterior al sacrificio, sangrado, eviscerado y depilado del animal, expresado en kilogramos (kg). La canal está directamente relacionada con el peso en pie del animal y corresponde a un porcentaje de éste.

**Peso en pie.** Total de kilos que pesa un animal antes de ser sacrificado.





*Si requiere información adicional, contáctenos a través del correo*  
**contacto@dane.gov.co.**

*Departamento Administrativo Nacional de Estadística (DANE)*  
*Bogotá, D.C. – Colombia*

**www.dane.gov.co**