

SACRIFICIO DE GANADO II trimestre de 2011

Resumen

Ganado vacuno

El sacrificio del ganado vacuno presentó un incremento de 6,2% en cabezas y 5,3% en peso en canal con respecto a igual periodo de 2010; el aumento más significativo ocurrió en los meses de junio y mayo con un aumento de 8,3% y 8,0% respectivamente.

Para consumo interno se sacrificaron 555.448 machos, 364.631 hembras y 16.911 terneros. De otra parte, se sacrificaron 1.941 cabezas para exportación que corresponde al 0,2% del total sacrificado.

El destino de la carne en canal fue 86,4% a plazas y famas, el 11,5% para supermercados y el 2,1% para el mercado institucional.

Ganado porcino

En el segundo trimestre de 2011, el sacrificio de ganado porcino presentó una variación positiva de 10,4% respecto al mismo período del año 2010, debido al crecimiento en el sacrificio tanto de hembras (17,0%) como de machos (5,8%). La composición del sacrificio porcino por sexo muestra que el 56,8% correspondió a machos y el 43,2% a hembras.

En el trimestre la producción de carne porcina alcanzó 52.306 toneladas de carne, de las cuales el 72,3% tuvieron como destino a plazas y famas, 23,9% para supermercados y el 3,7% lo recibió el mercado institucional.

Otras Especies

El sacrificio de otras especies mostró el siguiente comportamiento frente al segundo trimestre de 2010:

- El sacrificio de ganado ovino registró un incremento de 39,3%, al pasar de 4.582 a 6.382 cabezas.
- El sacrificio de caprinos con un total de 3.972 cabezas experimentó una variación positiva de 88,5%.
- Los bufalinos sacrificados presentaron una alza de 70,1% al pasar de 1.323 a 2.251 cabezas.



Código N° 1081-1
Producción y difusión de la información estadística estratégica oficial. Regulación del sistema estadístico nacional
NTC ISO 9001:2000



Código N° 011-1
Producción y difusión de la información estadística estratégica oficial. Regulación del sistema estadístico nacional
NTC GP 1000:2004



Contenido

Resumen

1. Resultados sacrificio de ganado mayor y menor II trimestre de 2011
2. Sacrificio de ganado vacuno II trimestre de 2011
3. Sacrificio de ganado porcino II trimestre de 2011
4. Sacrificio de ganado de otras especies II trimestre de 2011

Ficha Metodológica

Anexos

Anexo 1. Mapas procedencia de ganado vacuno y porcino

Anexo 2. Criterios para el manejo de las estimaciones obtenidas

Anexo 3. Variación de precios del ganado vacuno en feria II trimestre 2011

Anexo 4. Resultados Sacrificio de ganado vacuno en 72 y 61 municipios

Anexo 5. Resultados por Zona NUTE

Director

Jorge Bustamante Roldán

Subdirector

Christian R. Jaramillo Herrera

Director de Metodología y Producción Estadística

Eduardo Efraín Freire Delgado



1. Resultados sacrificio de ganado

1.1. II trimestre 2011

Durante el segundo trimestre de 2011, se sacrificaron un total de 938.931 reses de ganado vacuno, lo que se tradujo en una producción en canal de 197.356 toneladas; esto significó un aumento del 6,2% en sacrificio y 5,3% en producción en comparación con igual periodo año 2010.

Para el ganado porcino se sacrificaron 658.969 cabezas, equivalente a un crecimiento de 10,4%. La producción en canal aumentó 11,0% al pasar de 47.120 toneladas en el segundo trimestre de 2010 a 52.306 toneladas en igual periodo del 2011.

En otras especies sacrificadas el ganado ovino presentó una variación en el número de cabezas de 39,3%, el ganado caprino creció 88,5% y el ganado bufalino 70,1% (Cuadro 1 y gráfico 1).

Cuadro 1
Sacrificio de ganado y peso en canal, según especies
Segundo trimestre 2010- 2011

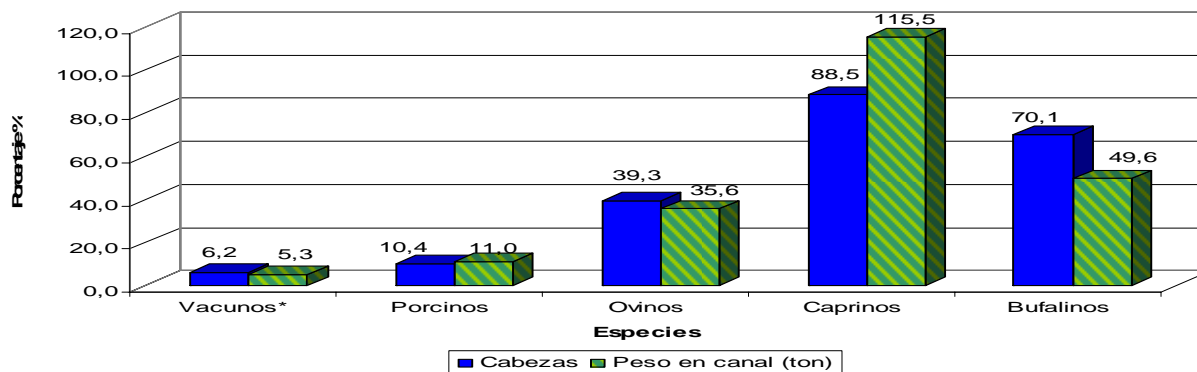
Especie	Periodo				Variación% 2011-2010	
	2010		2011		Cabezas	Peso en canal (ton)
	Cabezas	Peso en canal (ton)	Cabezas	Peso en canal (ton)		
Vacunos*	884.374	187.376	938.931	197.356	6,2	5,3
Cve (%)	3,2	3,1	3,3	3,1		
Porcinos	597.127	47.120	658.969	52.306	10,4	11,0
Cve (%)	1,9	1,6	1,4	1,3		
Ovinos	4.582	84	6.382	114	39,3	35,6
Cve (%)	2,9	3,1	1,5	2,0		
Caprinos	2.108	31	3.972	66	88,5	115,5
Cve (%)	6,0	6,1	1,6	1,6		
Bufalinos	1.323	362	2.251	541	70,1	49,6
Cve (%)	0,0	0,0	0,0	0,0		

Fuente: DANE - ESAG

*Incluye sacrificio para exportación

Los coeficientes de variación estimados iguales a cero (0), se presentan debido a que para este dominio las fuentes que reportaron sacrificio pertenecen al estrato de inclusión forzosa.

Gráfico 1
Variación anual del sacrificio de ganado por especies, total cabezas y peso en canal
Segundo trimestre 2011



Fuente: DANE - ESAG

*Incluye sacrificio para exportación



1.2. I semestre 2011

En el período enero - junio de 2011, el sacrificio de ganado vacuno alcanzó 1.853.015 cabezas y el de porcinos 1.254.282 cabezas. En otras especies el comportamiento fue el siguiente: ovinos 12.187, caprinos 8.428 y bufalinos 3.272 cabezas.

En comparación con el mismo período del año anterior, se experimentaron alzas en el sacrificio de ganado en todas las especies incluidas, siendo las más significativas las del ganado ovino, caprino y bufalino (Cuadro 2 y gráfico 2).

Cuadro 2
Sacrificio de ganado y peso en canal, según especies
Primer semestre 2010- 2011

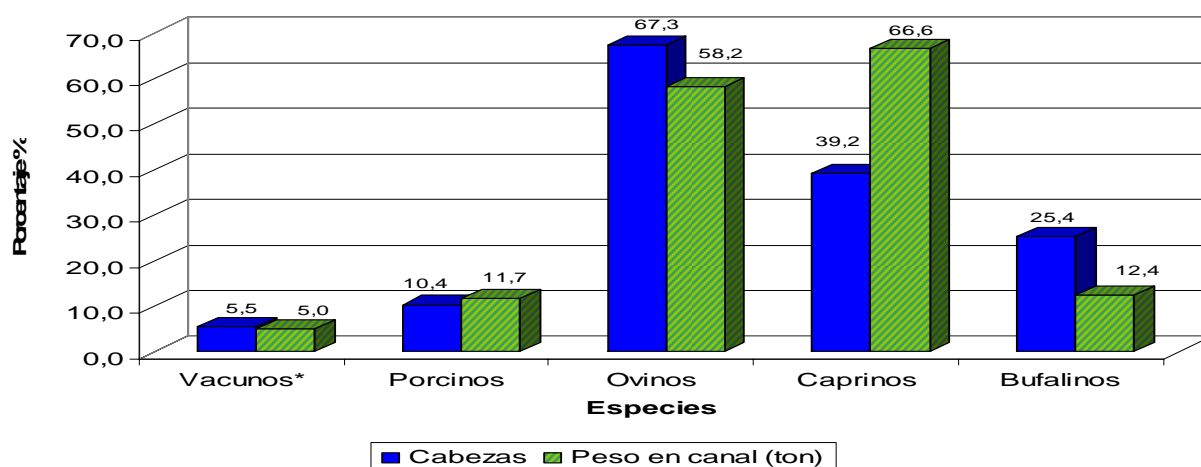
Especie	Periodo				Variación% 2011-2010	
	2010		2011		Cabezas	Peso en canal (ton)
	Cabezas	Peso en canal (ton)	Cabezas	Peso en canal (ton)		
Vacunos*	1.756.965	370.326	1.853.015	388.817	5,5	5,0
Cve (%)	3,3	3,2	3,2	3,0		
Porcinos	1.136.331	89.163	1.254.282	99.610	10,4	11,7
Cve (%)	1,9	1,5	1,3	1,2		
Ovinos	7.284	136	12.187	215	67,3	58,2
Cve (%)	2,9	3,2	1,5	1,8		
Caprinos	6.055	85	8.428	141	39,2	66,6
Cve (%)	3,8	4,0	1,8	1,8		
Bufalinos	2.609	725	3.272	815	25,4	12,4
Cve (%)	0,0	0,0	0,0	0,0		

Fuente: DANE - ESAG

*Incluye sacrificio para exportación

Los coeficientes de variación estimados iguales a cero (0), se presentan debido a que para este dominio las fuentes que reportaron sacrificio pertenecen al estrato de inclusión forzosa.

Gráfico 2
Variación año corrido del sacrificio de ganado por especies, total cabezas y peso en canal
Primer semestre 2010- 2011



Fuente: DANE - ESAG

*Incluye sacrificio para exportación

□□□

2. Sacrificio de ganado vacuno

2.1. II trimestre 2011

El sacrificio de vacunos en el segundo trimestre de 2011 registró un incremento de 6,2% en comparación con igual periodo de 2010; al interior de su estructura por categorías los terneros registraron la variación positiva más alta con 16,8%, seguida por las hembras con 10,7% y el sacrificio de machos con 3,4%. En contraste el sacrificio de vacunos para exportación tuvo una variación negativa de 42,6%.

Cuadro 3
Sacrificio mensual de ganado vacuno por categoría
Segundo trimestre 2010 - 2011

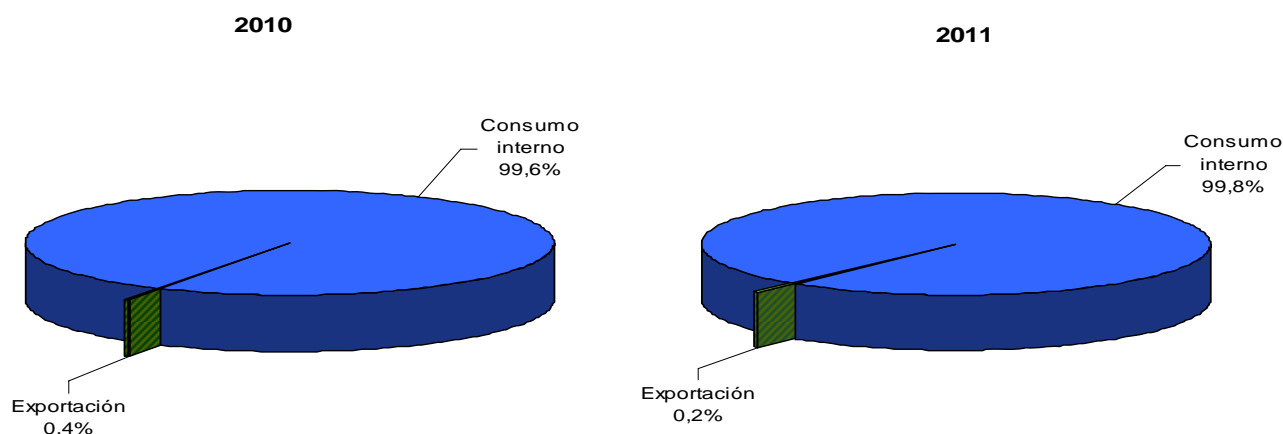
Periodo	2010					2011					Variación 2011/2010				
	Total	Consumo interno			Exportación	Total	Consumo interno			Exportación	Total	Consumo interno			Exportación
		Machos	Hembras	Terneros			Machos	Hembras	Terneros			Machos	Hembras	Terneros	
Total nacional	884.374	537.122	329.389	14.479	3.384	938.931	555.448	364.631	16.911	1.941	6,2	3,4	10,7	16,8	-42,6
Cve (%)	3,2	2,5	5,1	1,8	0,0	3,3	2,6	5,0	0,0	0,0					
Abril	288.924	174.669	107.727	5.353	1.175	295.045	174.850	113.780	5.797	618	2,1	0,1	5,6	8,3	-47,4
Cve (%)	3,2	2,3	5,1	1,5	0,0	3,5	2,9	5,1	0,0	0,0					
Mayo	297.811	179.358	112.739	4.532	1.182	321.644	191.672	124.179	5.793	0	8,0	6,9	10,1	27,8	-100,0
Cve (%)	3,4	2,8	5,1	1,4	0,0	3,3	2,6	5,2	0,0	0,0					
Junio	297.639	183.095	108.923	4.595	1.027	322.242	188.926	126.673	5.321	1.323	8,3	3,2	16,3	15,8	28,8
Cve (%)	3,1	2,4	5,0	2,4	0,0	3,1	2,5	4,9	0,0	0,0					

Fuente: DANE - ESAG

Los coeficientes de variación estimados iguales a cero (0), se presentan debido a que para este dominio las fuentes que reportaron sacrificio pertenecen al estrato de inclusión forzosa.

Para el trimestre de referencia, el sacrificio de vacunos para consumo interno alcanzó un total de 936.990 reses, de las cuales el sacrificio de machos participó con el 59,2%, seguido por las hembras con el 38,8% y los terneros con el 1,8%. El 0,2% restante correspondió a sacrificio vacuno para exportación (Gráfico 3).

Gráfico 3
Distribución porcentual del ganado vacuno sacrificado para consumo interno y exportación
Segundo trimestre 2010 – 2011



Fuente: DANE - ESAG



Destino de la carne vacuna para consumo interno II trimestre 2011

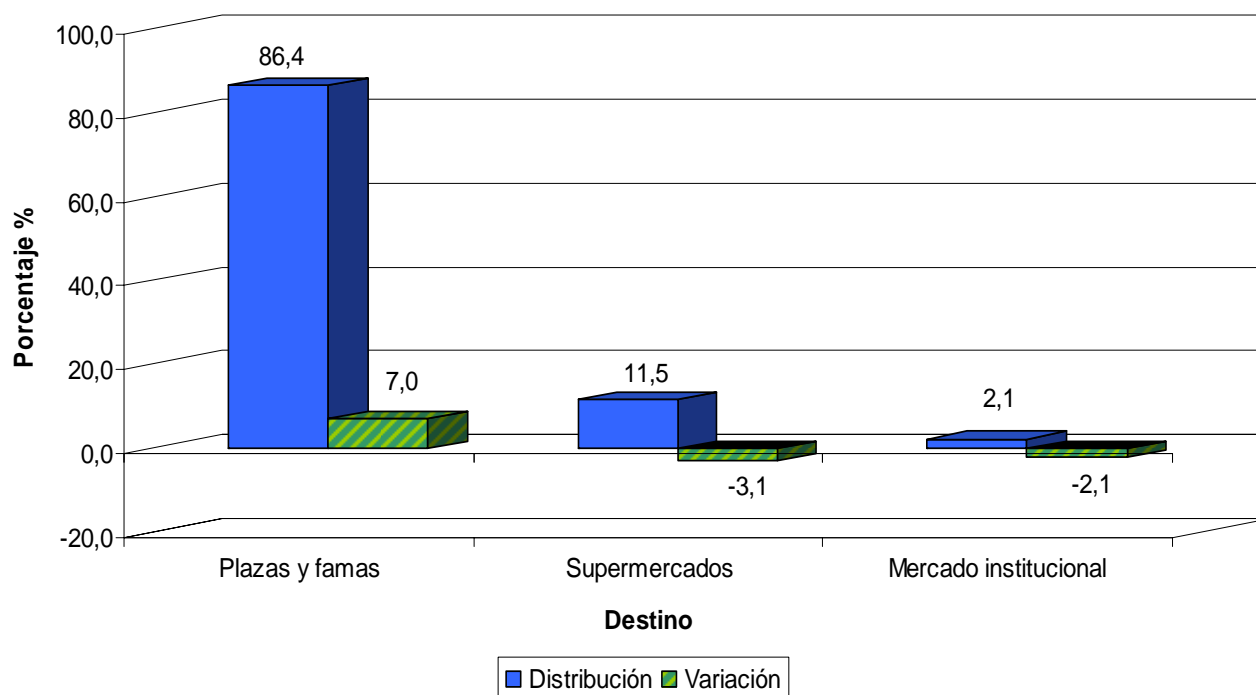
En el segundo trimestre de 2011 se obtuvieron 196.903 toneladas de producción de carne en canal para consumo interno, de las cuales 170.078 toneladas se destinaron al mercado de plazas y famas con una variación positiva de 7,0% con respecto al II trimestre de 2010. Los supermercados recibieron 22.644 toneladas, 3,1% menos en comparación con igual periodo año 2010; así mismo para el mercado institucional¹ se destinaron 4.181 toneladas, registrando una variación negativa de 2,1% al compararlo con igual periodo del año inmediatamente anterior (Cuadro 4 y gráfico 4).

Cuadro 4
Destino de la carne vacuna para consumo interno
Segundo trimestre 2010 - 2011

Región	Totales		Destino de la carne en canal (consumo interno)					
			Plazas y famas		Supermercados		Mercado institucional	
	2010	2011	2010	2011	2010	2011	2010	2011
Participación %	100,0	100,0	85,2	86,4	12,5	11,5	2,3	2,1
Total	186.540	196.903	158.899	170.078	23.371	22.644	4.270	4.181
Cve (%)	3,1	3,1	3,4	3,3	2,0	2,4	0,1	0,4

Fuente: DANE - ESAG

Gráfico 4
Distribución porcentual y variación de la carne vacuna para consumo interno, según destino
Segundo trimestre 2010 - 2011



Fuente: DANE - ESAG

¹ Mercado institucional: abastece grandes grupos empresariales u organizacionales como restaurantes, colegios, hoteles, etc.



2.2. I semestre 2011

En el primer semestre de 2011 el sacrificio de ganado vacuno fue 1.853.015 cabezas, con un peso en pie de 750.102 toneladas equivalentes a 388.817 toneladas de carne en canal. La cifra de ganado sacrificado para el período es superior en 5,5% a igual período del año 2010 (Cuadro 5).

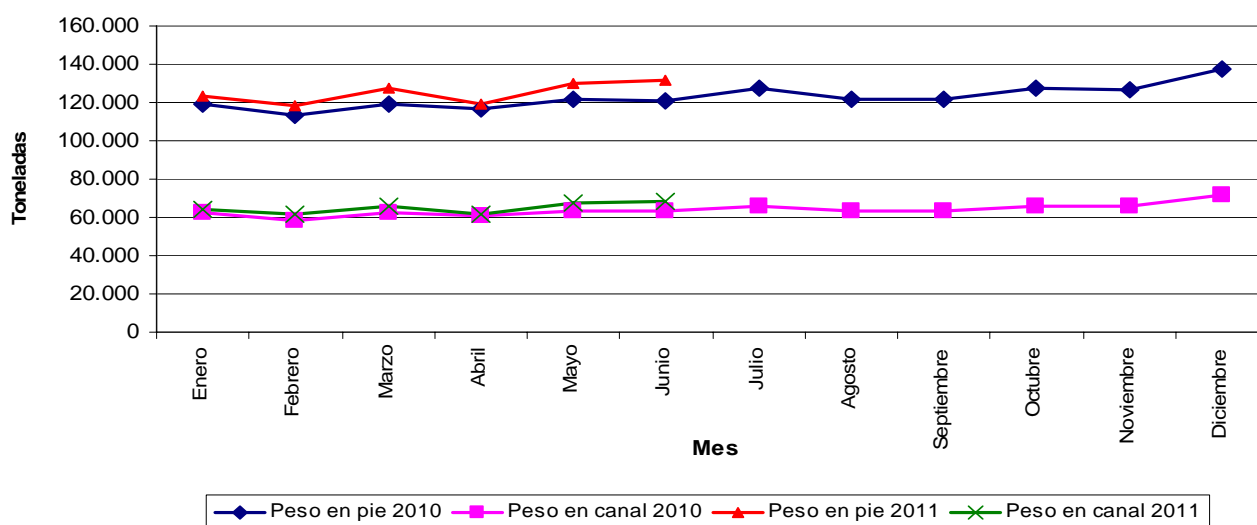
Cuadro 5
Sacrificio mensual de ganado vacuno por cabezas, peso en pie y peso en canal
Primer semestre 2010 - 2011

Periodo	2010			2011			Variación% Cabezas 2011-2010
	Cabezas	Peso en pie (ton)	Peso en canal (ton)	Cabezas	Peso en pie (ton)	Peso en canal (ton)	
Total nacional	1.756.965	710.774	370.326	1.853.015	750.102	388.817	5,5
Cve (%)	3,3	3,3	3,2	3,2	3,0	3,0	
Enero	295.839	119.417	62.086	304.562	123.175	64.041	2,9
Cve (%)	3,5	3,7	3,6	3,0	2,8	2,8	
Febrero	279.324	113.188	58.738	293.736	118.445	61.467	5,2
Cve (%)	3,6	3,6	3,5	3,0	2,8	2,8	
Marzo	297.428	119.438	62.126	315.785	127.711	65.953	6,2
Cve (%)	3,3	3,2	3,1	3,1	2,9	2,9	
Abril	288.924	116.693	60.871	295.045	119.124	61.700	2,1
Cve (%)	3,2	3,1	3,0	3,5	3,3	3,3	
Mayo	297.811	121.272	63.123	321.644	130.076	67.538	8,0
Cve (%)	3,4	3,4	3,3	3,3	3,2	3,1	
Junio	297.639	120.766	63.383	322.242	131.571	68.118	8,3
Cve (%)	3,1	3,0	2,9	3,1	3,0	2,9	

Fuente: DANE - ESAG

En el gráfico 5 se observa el comportamiento mensual de sacrificio de ganado vacuno según el peso en pie y peso en canal, durante el primer semestre de 2011.

Gráfico 5
Peso en pie y peso en canal del ganado vacuno sacrificado
2010 - 2011



Fuente: DANE - ESAG

3. Sacrificio de ganado porcino²

3.1. II trimestre 2011

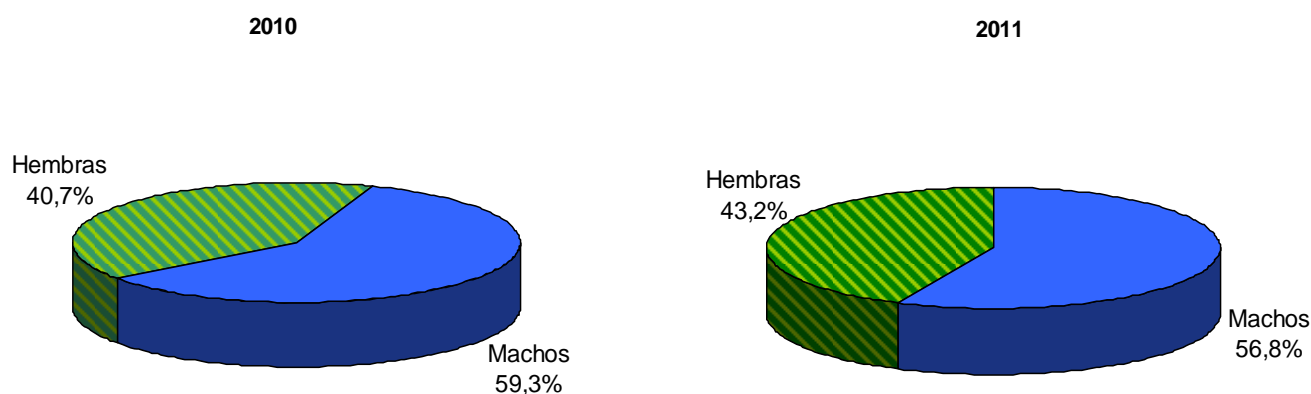
En el segundo trimestre de 2011, el sacrificio de ganado porcino presentó una variación positiva de 10,4% respecto al mismo período del año 2010, explicada por el aumento en el sacrificio tanto de hembras como de machos que crecieron 17,0% y 5,8% respectivamente. La composición del sacrificio porcino por sexo muestra que el 56,8% correspondió a machos y el 43,2% a hembras (Cuadro 6 y gráfico 6).

Cuadro 6
Sacrificio de ganado porcino por sexo
Segundo trimestre 2010 - 2011

Periodo	2010			2011			Variación 2011/2010		
	Total	Machos	Hembras	Total	Machos	Hembras	Total	Machos	Hembras
Total nacional	597.127	353.816	243.311	658.969	374.382	284.588	10,4	5,8	17,0
Cve (%)	1,9	1,7	2,2	1,4	1,2	1,6			
Abril	189.403	108.857	80.545	196.892	112.679	84.213	4,0	3,5	4,6
Cve (%)	1,8	1,6	2,0	1,1	1,0	1,3			
Mayo	197.514	116.773	80.741	226.628	127.790	98.838	14,7	9,4	22,4
Cve (%)	1,8	1,6	2,0	1,3	1,1	1,6			
Junio	210.210	128.186	82.024	235.449	133.913	101.536	12,0	4,5	23,8
Cve (%)	2,2	1,9	2,7	1,7	1,6	2,0			

Fuente: DANE - ESAG

Gráfico 6
Distribución porcentual del ganado porcino sacrificado, por sexo
Segundo trimestre 2010 – 2011



Fuente: DANE - ESAG

² El sacrificio de ganado porcino tiene como destino el mercado nacional exclusivamente



Destino de la carne porcina para consumo interno II trimestre 2011

La producción de carne porcina para el segundo trimestre de 2011 alcanzó 52.306 toneladas lo que representó un incremento de 11,0% respecto al año 2010. En cuanto al destino de la carne, el 72,3% se dirigió a las plazas y famas, los supermercados recibieron el 23,9% y el mercado institucional³ 3,7%; este último mercado sufrió la mayor variación positiva con respecto a igual periodo año 2010, al presentar un alza del 28,6%, seguido por supermercados (11,2%), y plazas y famas (10,2%).

(Cuadro 7 y gráfico 7)

Cuadro 7

Destino de la carne porcina para consumo interno Segundo trimestre 2010 - 2011

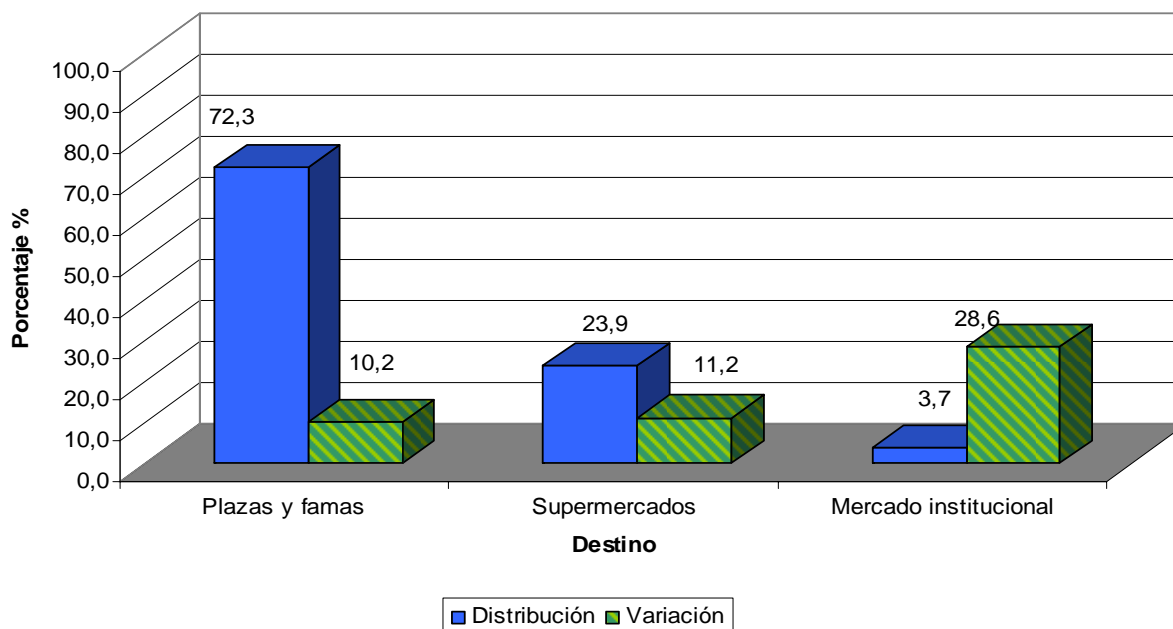
Región	Totales		Destino de la carne en canal (consumo interno)					
			Plazas y famas		Supermercados		Mercado institucional	
	2010	2011	2010	2011	2010	2011	2010	2011
Participación %	100,0	100,0	72,9	72,3	23,9	23,9	3,2	3,7
Total nacional	47.120	52.306	34.333	37.825	11.263	12.521	1.524	1.960
Cve (%)	1,6	1,3	2,0	1,7	0,6	0,5	0,9	0,0

Fuente: DANE - ESAG

Los coeficientes de variación estimados iguales a cero (0), se presentan debido a que para este dominio las fuentes que reportaron sacrificio pertenecen al estrato de inclusión forzosa.

Gráfico 7

Distribución porcentual y variación de la carne porcina para consumo interno, según destino Segundo trimestre 2010 - 2011



Fuente: DANE - ESAG

³ Mercado institucional: abastece grandes grupos empresariales u organizacionales como restaurantes, colegios, hoteles, etc.



3.2. I semestre 2011

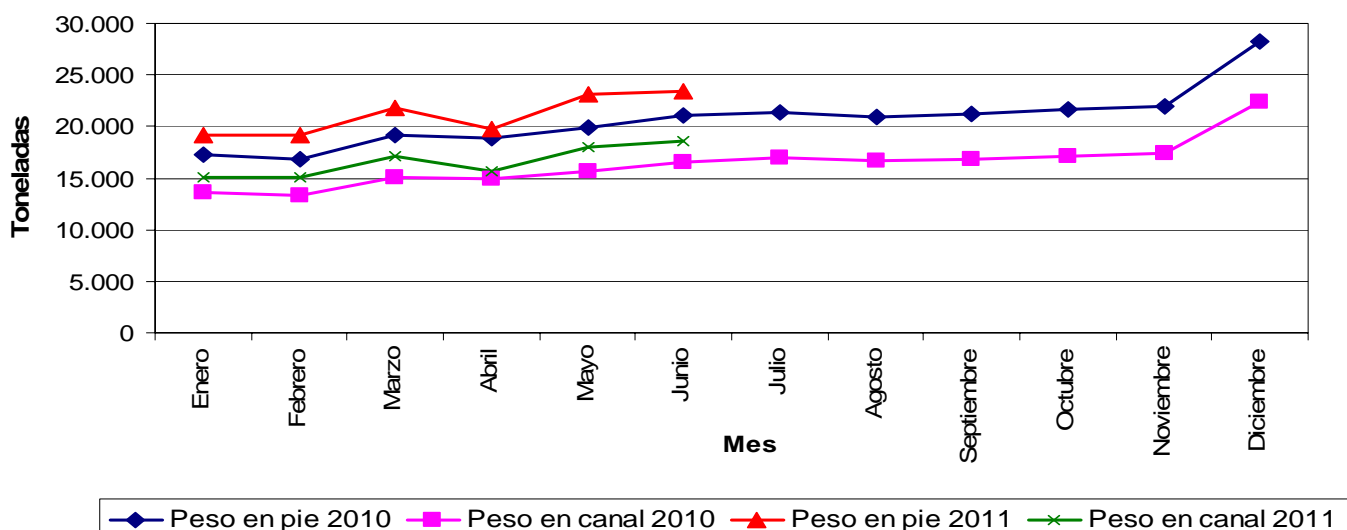
En el período enero-junio 2011, el sacrificio de ganado porcino sumó un total de 1.254.282 cabezas, lo que representó un incremento de 117.951 cabezas (10,4%) con respecto al mismo período del año anterior. En volumen, el sacrificio de porcino registró 126.478 toneladas de peso en pie y 99.610 toneladas de peso en canal. (Cuadro 8 y gráfico 8).

Cuadro 8
Sacrificio mensual de ganado porcino por cabezas, peso en pie y peso en canal
Primer semestre 2010- 2011

Periodo	2010			2011			Variación% Cabezas 2011-2010
	Cabezas	Peso en pie (ton)	Peso en canal (ton)	Cabezas	Peso en pie (ton)	Peso en canal (ton)	
Total nacional	1.136.331	113.034	89.163	1.254.282	126.478	99.610	10,4
Cve (%)	1,9	1,7	1,5	1,3	1,3	1,2	
Enero	174.624	17.203	13.582	189.120	19.127	15.037	8,3
Cve (%)	1,9	1,7	1,5	1,1	1,1	1,1	
Febrero	171.191	16.899	13.346	190.823	19.162	15.088	11,5
Cve (%)	1,9	1,6	1,4	1,2	1,1	1,1	
Marzo	193.389	19.180	15.116	215.370	21.857	17.179	11,4
Cve (%)	1,8	1,6	1,4	1,3	1,2	1,2	
Abril	189.403	18.898	14.911	196.892	19.819	15.689	4,0
Cve (%)	1,8	1,5	1,4	1,1	1,1	1,0	
Mayo	197.514	19.844	15.621	226.628	23.057	18.069	14,7
Cve (%)	1,8	1,7	1,5	1,3	1,3	1,3	
Junio	210.210	21.011	16.588	235.449	23.456	18.548	12,0
Cve (%)	2,2	2,1	1,8	1,7	1,7	1,7	

Fuente: DANE - ESAG

Gráfico 8
Peso en pie y peso en canal del ganado porcino sacrificado
2010- 2011



Fuente: DANE - ESAG

□□□

4. Sacrificio de ganado - otras especies⁴

4.1. II trimestre 2011

El sacrificio de otras especies mostró el siguiente comportamiento frente al segundo trimestre de 2010:

- El sacrificio de ganado ovino registró un incremento de 39,3%, al pasar de 4.582 a 6.382 cabezas.
- El sacrificio de caprinos experimentó una variación positiva de 88,5% en cabezas sacrificadas, al presentar un total de 3.972 cabezas.
- Los bufalinos, con 2.251 cabezas sacrificadas presentaron una alza de 70,1%.

Cuadro 9

Sacrificio mensual de otras especies por cabezas, peso en pie y en canal Segundo trimestre 2010 – 2011

Periodo	Ovinos						Variación% Cabezas 2011/2010
	2010			2011			
	Cabezas	Peso en pie (ton)	Peso en canal (ton)	Cabezas	Peso en pie (ton)	Peso en canal (ton)	
Total nacional	4.582	169	84	6.382	229	114	39,3
Cve (%)	2,9	3,5	3,1	1,5	2,1	2,0	
Abril	1.077	38	19	1.753	60	30	62,7
Cve (%)	4,3	5,4	4,8	2,3	3,4	3,3	
Mayo	2.380	89	44	2.429	89	44	2,1
Cve (%)	1,9	2,2	2,0	1,2	1,6	1,5	
Junio	1.125	43	21	2.200	80	40	95,6
Cve (%)	3,6	4,6	4,1	1,3	1,8	1,6	

Periodo	Caprinos						Variación% Cabezas 2011/2010
	2010			2011			
	Cabezas	Peso en pie (ton)	Peso en canal (ton)	Cabezas	Peso en pie (ton)	Peso en canal (ton)	
Total nacional	2.108	63	31	3.972	135	66	88,5
Cve (%)	6,0	6,9	6,1	1,6	1,8	1,6	
Abril	1.355	41	20	1.104	37	18	-18,5
Cve (%)	4,7	5,2	4,4	2,6	2,9	2,6	
Mayo	339	10	5	1.615	55	27	377,0
Cve (%)	10,2	11,7	10,8	1,1	1,3	1,2	
Junio	414	12	6	1.253	42	21	202,4
Cve (%)	6,9	8,3	7,8	1,4	1,6	1,4	

Periodo	Bufalinos						Variación% Cabezas 2011/2010
	2010			2011			
	Cabezas	Peso en pie (ton)	Peso en canal (ton)	Cabezas	Peso en pie (ton)	Peso en canal (ton)	
Total nacional	1.323	687	362	2.251	1.059	541	70,1
Cve (%)	0,0	0,0	0,0	0,0	0,0	0,0	
Abril	394	193	101	608	283	143	54,3
Cve (%)	0,0	0,0	0,0	0,0	0,0	0,0	
Mayo	395	212	109	692	322	166	75,2
Cve (%)	0,0	0,0	0,0	0,0	0,0	0,0	
Junio	534	283	152	951	454	232	78,1
Cve (%)	0,0	0,0	0,0	0,0	0,0	0,0	

Fuente: DANE - ESAG

Los coeficientes de variación estimados iguales a cero (0), se presentan debido a que para este dominio las fuentes que reportaron sacrificio pertenecen al estrato de inclusión forzosa.

⁴ Sujeta a nichos de producción y arraigo cultural

□□□

4.2. I semestre 2011

En el primer semestre de 2011 el sacrificio de otras especies mostró el siguiente comportamiento frente a igual período del año 2010:

- Para los ovinos el sacrificio fue 12.187 cifra superior en 67,3%.
- Los caprinos registraron un sacrificio de 8.428 cabezas, cifra superior en 39,2%.
- Los bufalinos aumentaron 25,4% al registrar 3.272 cabezas.

Cuadro 10
Sacrificio mensual de otras especies por cabezas, peso en pie y en canal
Primer semestre 2010 – 2011

Periodo	Ovinos			2011			Variación% Cabezas 2010-2011
	2010			2011			
	Cabezas	Peso en pie (ton)	Peso en canal (ton)	Cabezas	Peso en pie (ton)	Peso en canal (ton)	
Total Nacional	7.284	274	136	12.187	430	215	67,3
Cve (%)	2,9	3,5	3,1	1,5	2,0	1,8	
Enero	789	31	15	1.640	58	29	107,8
Cve (%)	6,5	7,7	7,2	3,1	3,8	3,4	
Febrero	908	35	17	2.066	72	36	127,6
Cve (%)	0,0	0,0	0,0	1,4	1,9	1,8	
Marzo	1.005	39	19	2.098	71	35	108,7
Cve (%)	2,8	3,4	3,1	0,0	0,0	0,0	
Abril	1.077	38	19	1.753	60	30	62,7
Cve (%)	4,3	5,4	4,8	2,3	3,4	3,3	
Mayo	2.380	89	44	2.429	89	44	2,1
Cve (%)	1,9	2,2	2,0	1,2	1,6	1,5	
Junio	1.125	43	21	2.200	80	40	95,6
Cve (%)	3,6	4,6	4,1	1,3	1,8	1,6	

Periodo	Caprinos			2011			Variación% Cabezas 2010-2011
	2010			2011			
	Cabezas	Peso en pie (ton)	Peso en canal (ton)	Cabezas	Peso en pie (ton)	Peso en canal (ton)	
Total Nacional	6.055	182	85	8.428	287	141	39,2
Cve (%)	3,8	4,3	4,0	1,8	2,0	1,8	
Enero	1.279	38	17	1.680	57	28	31,4
Cve (%)	2,9	3,2	3,2	2,7	2,9	2,6	
Febrero	1.363	41	18	1.600	55	27	17,3
Cve (%)	3,7	4,0	4,0	1,1	1,4	1,3	
Marzo	1.305	39	18	1.176	40	20	-9,9
Cve (%)	2,0	2,2	2,1	1,9	2,3	2,1	
Abril	1.355	41	20	1.104	37	18	-18,5
Cve (%)	4,7	5,2	4,4	2,6	2,9	2,6	
Mayo	339	10	5	1.615	55	27	377,0
Cve (%)	10,2	11,7	10,8	1,1	1,3	1,2	
Junio	414	12	6	1.253	42	21	202,4
Cve (%)	6,9	8,3	7,8	1,4	1,6	1,4	

Periodo	Bufalinos			2011			Variación% Cabezas 2010-2011
	2010			2011			
	Cabezas	Peso en pie (ton)	Peso en canal (ton)	Cabezas	Peso en pie (ton)	Peso en canal (ton)	
Total Nacional	2.609	1.360	725	3.272	1.577	815	25,4
Cve (%)	0,0	0,0	0,0	0,0	0,0	0,0	
Enero	265	146	79	321	169	93	21,1
Cve (%)	0,0	0,0	0,0	0,0	0,0	0,0	
Febrero	312	179	99	388	185	96	24,4
Cve (%)	0,0	0,0	0,0	0,0	0,0	0,0	
Marzo	709	348	186	312	164	84	-56,0
Cve (%)	0,0	0,0	0,0	0,0	0,0	0,0	
Abril	394	193	101	608	283	143	54,3
Cve (%)	0,0	0,0	0,0	0,0	0,0	0,0	
Mayo	395	212	109	692	322	166	75,2
Cve (%)	0,0	0,0	0,0	0,0	0,0	0,0	
Junio	534	283	152	951	454	232	78,1
Cve (%)	0,0	0,0	0,0	0,0	0,0	0,0	

Fuente: DANE - ESAG

Los coeficientes de variación estimados iguales a cero (0), se presentan debido a que para este dominio las fuentes que reportaron sacrificio pertenecen al estrato de inclusión forzosa.

FICHA METODOLÓGICA

La Encuesta de sacrificio de ganado hasta el año 2008, era una muestra no probabilística que cubría 72 municipios y sólo generaba información para la especie vacuna y porcina. En ese mismo año a partir del cuarto trimestre se rediseñó la investigación implementando una muestra probabilística, la cual permite generar información del sacrificio a nivel nacional⁵ y regiones clasificadas de acuerdo a las regiones NUTE, Nomenclatura Única Territorial:

Región Atlántica: Atlántico, Bolívar, Cesar, Córdoba, La Guajira, Magdalena, Sucre y Archipiélago de San Andrés, Providencia y Santa Catalina.

Región Pacífica: Cauca, Chocó, Nariño y Valle del Cauca.

Región Amazonía: Amazonas, Caquetá, Guaviare, Putumayo, Guainía y Vaupes.

Región Andina, está subdividida en Andina Norte, Antioquia y Santanderes; y la Andina Sur, Bogotá y los departamentos de Boyacá, Caldas, Cundinamarca, Huila, Quindío, Risaralda y Tolima.

Región Orinoquia: Arauca, Casanare, Meta y Vichada.

Objetivo: proporcionar información estadística sobre sacrificio de ganado mayor (vacuno, bufalino) y menor (porcino, ovino y caprino) en distintos niveles de desagregación con la oportunidad y confiabilidad requeridas, que facilite el análisis y la planeación del subsector ganadero del país.

Población objetivo: cabezas de ganado mayor (vacuno, y bufalino) y menor (porcinos, ovinos y caprinos), sacrificadas en las plantas de sacrificio legalmente establecidas en el territorio nacional.

Tipo de investigación: encuesta por muestreo probabilístico

Diseño muestral: Muestreo Estratificado Aleatorio Simple. El criterio de estratificación es la zona NUTE y dentro de cada una se sub-estratifica según la cantidad de cabezas sacrificadas en cada planta, creando tres estratos: plantas grandes, en el cual se hace censo (inclusión forzosa), plantas medianas y pequeñas, en estos dos estratos se selecciona una muestra aleatoria probabilística.

Tamaño de la muestra: 267 plantas de sacrificio, distribuidas en 247 municipios

Cobertura: nacional

Unidad de análisis: cabezas de ganado (vacuno, y bufalino) y menor (porcinos, ovinos y caprinos) sacrificadas.

Unidad de observación: planta de sacrificio

Desagregación temática: cifras de sacrificios totales y por sexo, según número de cabezas, peso en pie y peso en canal

Departamento Administrativo Nacional de Estadística - DANE -
Bogotá, D.C. - Colombia, Agosto de 2011

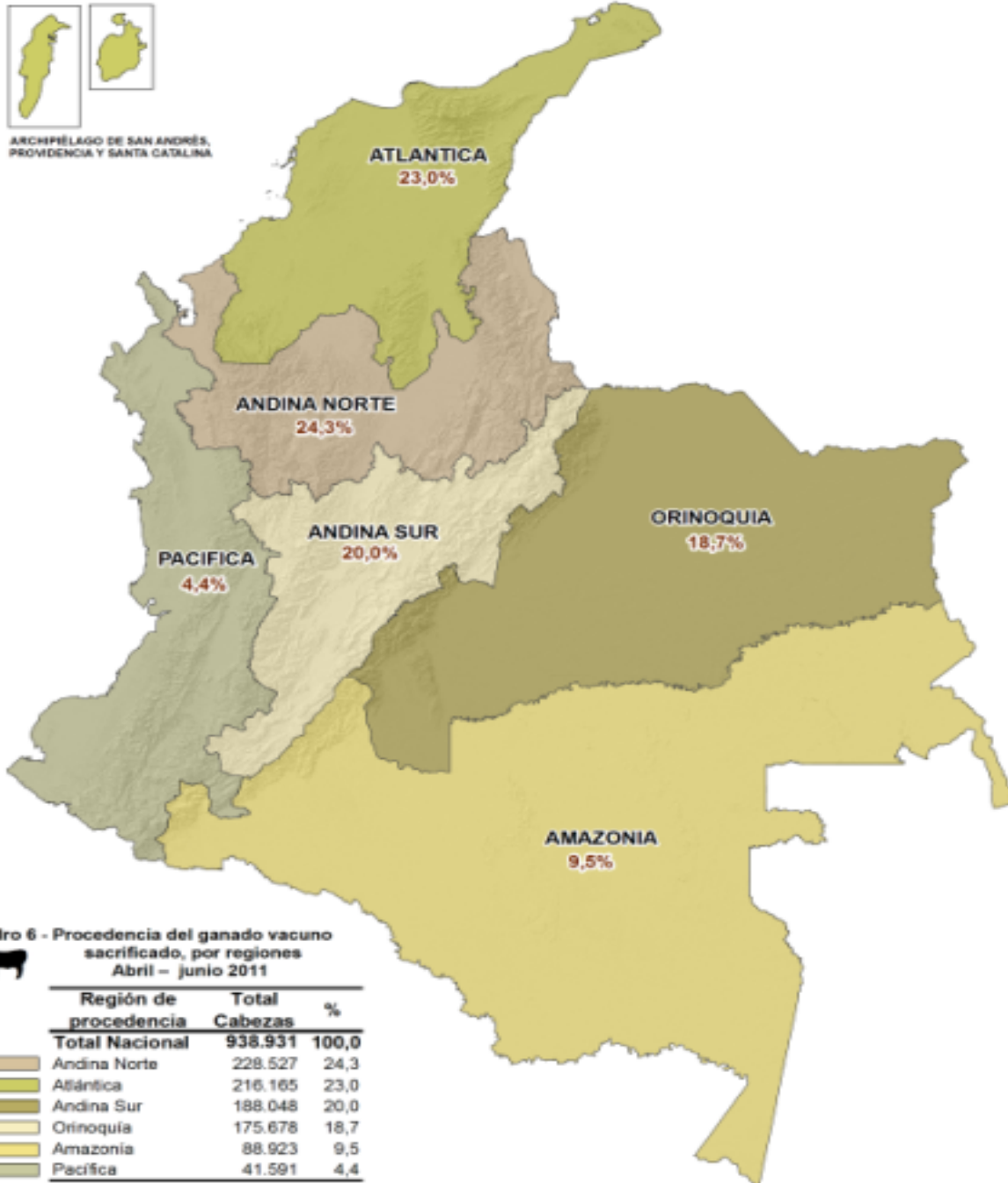
⁵ Las especies bufalinas, ovinas y caprinas presentan prevalencias muy bajas con fuertes cambios en el nivel de sacrificio, siendo de difícil medición, por lo cual esta metodología presenta una aproximación del nivel de sacrificio.



Anexo 1



DEPARTAMENTO ADMINISTRATIVO NACIONAL DE ESTADÍSTICA - DANE
ANEXO 1. MAPAS DE PROCEDENCIA GANADO VACUNO Y PORCINO
Mapa 1 - Procedencia del ganado vacuno sacrificado, según regiones
Abril – junio de 2011



Cuadro 6 - Procedencia del ganado vacuno sacrificado, por regiones
Abril – junio 2011

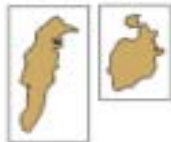


Fuente: DANE, Encuesta Sacrificio de Ganado -ESAG- 2011
 Marco Geográfico Nacional 2010
 Especializado en: Dirección de Geoespacial - Agosto de 2011
 Fecha de publicación: Agosto 31 de 2011

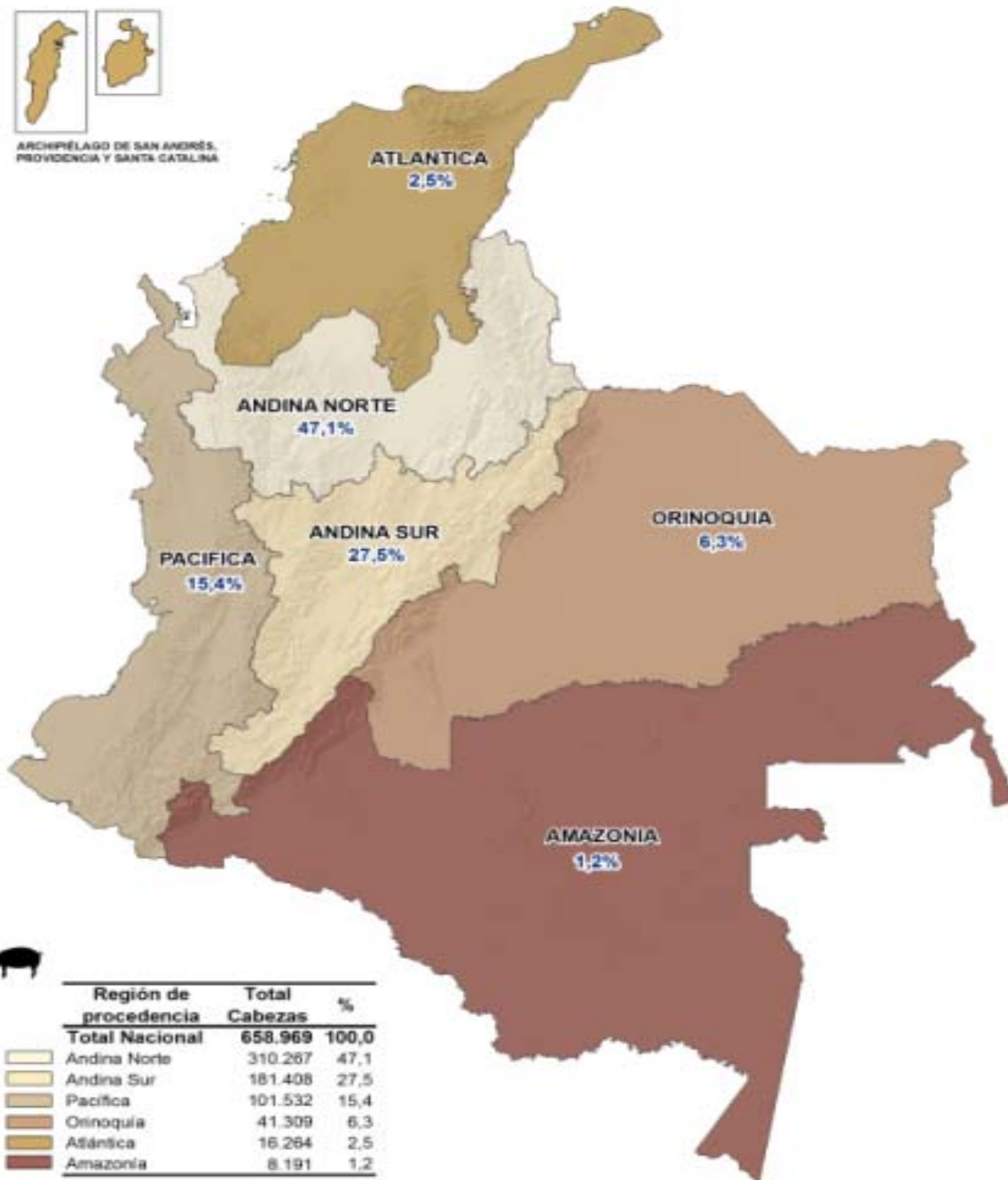


DEPARTAMENTO ADMINISTRATIVO NACIONAL DE ESTADÍSTICA - DANE

**Mapa 2 - Procedencia del ganado porcino sacrificado por regiones
Abril – junio de 2011**



ARCHIPELAGO DE SAN ANDRÉS,
PROVIDENCIA Y SANTA CATALINA



Anexo 2

Criterios para el manejo de las estimaciones obtenidas

Coefficiente de variación

Uno de los principales criterios para determinar la calidad de la estimación de un parámetro es la variabilidad que tienen los posibles resultados de dicha estimación, la cual depende de factores como el diseño y tamaño de la muestra, el parámetro que se desea estimar, los niveles de desagregación, entre otros.

El coeficiente de variación estimado (c.v.e.) es una medida que resume dicha variabilidad en términos porcentuales, el cual se obtiene a partir de la información de la muestra e indica el grado de precisión con el cual se está reportando un resultado. De tal forma que entre menor sea el (c.v.e.), menor incertidumbre se tiene de la estimación y advierte que ésta es más precisa.

La utilización de c.v.e. depende directamente de las condiciones del estudio, por lo cual no hay reglas universales, sin embargo se propone tener en cuenta los siguientes criterios para hacer uso del coeficiente de variación estimado:

Precisión:

Excelente, si su c.v.e. es menor del 3%

De buena calidad, entre el 3% y el 5 %;

Aceptable, entre el 5 % y el 15%;

De uso restringido, si es mayor del 15%; estas estimaciones deben usarse con precaución.

Intervalos de confianza

Con base en el *c.v.e* se estiman los intervalos de confianza que a su vez proporcionan los límites entre los cuales con una determinada probabilidad, se encuentra el valor del parámetro de interés; un intervalo con el 95% de confiabilidad está dado por:

$$\hat{t} * (1 - 1,96 \text{ cve}(\hat{t}); 1 + 1,96 \text{ cve}(\hat{t}))$$

donde \hat{t} representa el valor estimado del parámetro de interés.

Ejemplo:

	Total cabezas sacrificadas	IC 95% +/-
Estimación	1.853.015	114.970
cve (%)	3,2	

En este caso el valor 114.970 es el cálculo de $1,96 \text{ cve}(\hat{t}) * \hat{t}$ y por lo tanto el intervalo es (1.853.015 +/- 114.970), entonces con 95% de confianza se puede afirmar que el total de cabezas sacrificadas, durante el período de referencia, se encuentra entre 1.738.044 y 1.967.985.



Anexo 3

Variación de precios del ganado vacuno segundo trimestre 2011

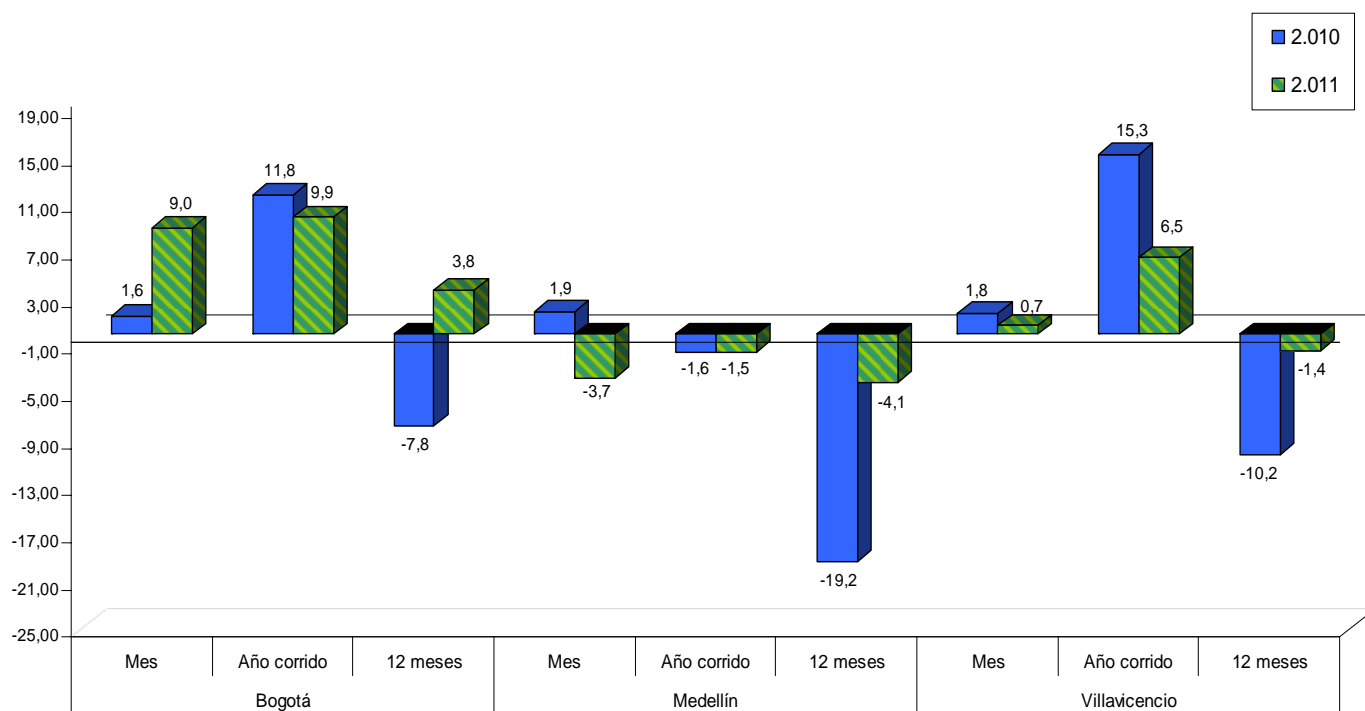
A continuación se presentan las variaciones de precios del ganado vacuno macho (en pie) de primera calidad, en las ferias de Bogotá D.C., Medellín y Villavicencio durante los meses de abril, mayo y junio de 2011.

En el mes de abril de 2011, Bogotá D.C. presentó una variación en el índice mensual de 9,0%, y en el año corrido de 9,9%. La variación anual o 12 meses respecto a abril de 2010 creció 3,8%.

En la ciudad de Medellín, la variación mensual fue -3,7%, para el año corrido fue -1,5% y la variación 12 meses con respecto a mayo del año anterior decreció 4,1%.

Villavicencio reportó una variación mensual de 0,7%, para el año corrido de 6,5%, y la variación anual -1,4%.

Gráfico 1

Variación de precios de la carne de ganado vacuno
Abril 2011

FUENTE: Ferias. Cálculos realizados por el DANE

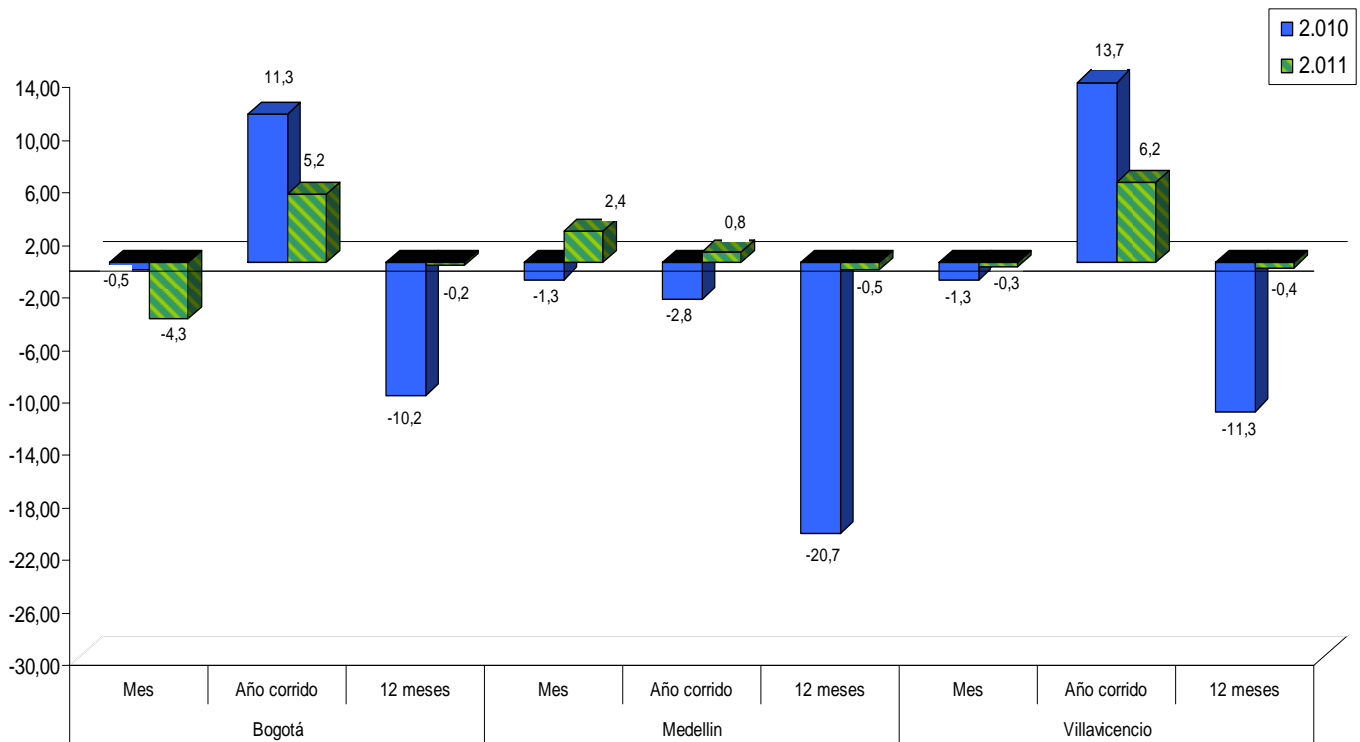


En el mes de mayo de 2011 para la ciudad de Bogotá, D.C., la variación del mes fue -4,3% respecto a abril del mismo año, la variación para lo corrido del año fue 5,2% y la variación anual fue -0,2%, respecto a mayo del año anterior.

Para el mismo mes en la ciudad de Medellín, se presentó una variación mensual de 2,4% respecto a abril del mismo año, en lo corrido del año ascendió a 0,8% y la variación anual fue -0,5%.

En Villavicencio, la variación mensual decreció 0,3% respecto a abril del mismo año; en lo corrido del año fue 6,2% y la variación anual respecto a mayo del año 2010 fue -11,3%.

Gráfico 2
Variación de precios de la carne de ganado vacuno
Mayo 2011



FUENTE: Ferias. Cálculos realizados por el DANE

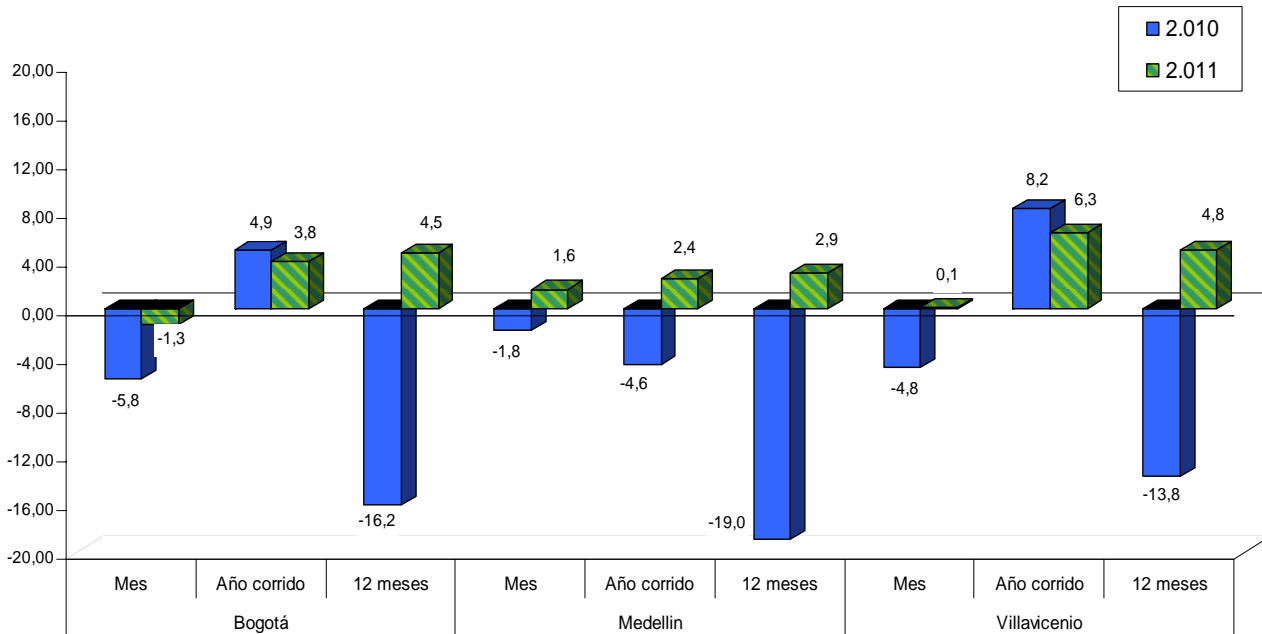


Finalmente para el mes de junio de 2011 en Bogotá D.C., la variación mensual fue -1,3% respecto a mayo del mismo año; mientras que la variación en lo corrido del año fue 3,8% y 12 meses fue 4,5%.

En Medellín la variación mensual fue 1,6% con respecto al mes anterior del mismo año, la variación en lo corrido del año registró un incremento de 2,4% y 12 meses fue 2,9%.

En la ciudad de Villavicencio la variación en el índice mensual fue 0,1%, la variación en lo corrido del año 6,3% y 12 meses registró 4,8%.

Gráfico 3
Variación de precios de la carne de ganado vacuno
Junio 2011



FUENTE: Ferias. Cálculos realizados por el DANE

Anexo 4

Sacrificio de ganado vacuno adulto en 72 y 61 municipios

A continuación se presentan los resultados agregados del sacrificio de ganado vacuno adulto de acuerdo con muestras anteriores:

SACRIFICIO DE GANADO VACUNO ADULTO EN 72 MUNICIPIOS
MOVIMIENTO MENSUAL
Segundo trimestre 2011

AÑO	MES	V A C U N O					
		T o t a l		M a c h o s		H e m b r a s	
		Cabezas	Kilos	Cabezas	Kilos	Cabezas	Kilos
	Total	1.281.213	1.084.531.350	1.700.944	762.784.378	861.482	321.746.972
2011	Enero	207.504	87.927.042	138.184	61.957.361	69.320	25.969.681
2011	Febrero	201.723	84.465.603	133.593	59.168.991	68.130	25.296.612
2011	Marzo	218.873	92.853.685	147.820	66.281.169	71.053	26.572.516
2011	Abril	202.143	85.370.321	134.633	60.279.172	67.510	25.091.149
2011	Mayo	225.517	95.667.811	149.925	67.607.992	75.592	28.059.819
2011	Junio	225.453	95.981.213	146.317	66.097.504	79.136	29.883.709

Fuente: DANE

SACRIFICIO DE GANADO VACUNO ADULTO EN 61 MUNICIPIOS¹
MOVIMIENTO MENSUAL
Segundo trimestre 2011

AÑO	MES	V A C U N O					
		T o t a l		M a c h o s		H e m b r a s	
		Cabezas	Kilos	Cabezas	Kilos	Cabezas	Kilos
	Total	1.219.955	517.503.536	820.120	368.109.408	399.835	149.394.128
2011	Enero	197.420	83.735.048	133.375	59.757.539	64.045	23.977.509
2011	Febrero	192.708	80.728.393	129.143	57.135.336	63.565	23.593.057
2011	Marzo	208.467	88.663.397	142.419	63.902.941	66.048	24.760.456
2011	Abril	191.739	81.177.842	128.733	57.767.161	63.006	23.410.681
2011	Mayo	214.832	91.445.339	145.081	65.556.389	69.751	25.888.950
2011	Junio	214.789	91.753.517	141.369	63.990.042	73.420	27.763.475

Fuente: DANE

¹Hasta el año 2004 la encuesta se realizaba en 61 municipios.



Anexo 5

Resultados por Zona NUTE

1. Sacrificio de ganado vacuno. II Trimestre 2011

Cuadro 1

Sacrificio de ganado vacuno, peso en pie y peso en canal, según regiones
Segundo trimestre 2010 – 2011

Región Nute	Período						Variación% 2011-2010		
	2010			2011			Cabezas	Peso en pie (ton)	Peso en canal (ton)
	Cabezas	Peso en pie (ton)	Peso en canal (ton)	Cabezas	Peso en pie (ton)	Peso en canal (ton)			
Total nacional	884.374	358.731	187.376	938.931	380.771	197.356	6,2	6,1	5,3
Cve (%)	3,2	3,2	3,1	3,3	3,1	3,1			
Atlántica	159.932	66.234	33.464	174.190	72.309	36.633	8,9	9,2	9,5
Cve (%)	2,2	2,4	2,4	2,6	2,9	2,9			
Pacífica	72.276	31.377	16.455	72.756	32.166	16.735	0,7	2,5	1,7
Cve (%)	3,7	3,8	4,1	3,9	4,0	4,4			
Amazonía	20.465	7.650	3.876	16.254	6.057	3.015	-20,6	-20,8	-22,2
Cve (%)	1,8	1,8	1,8	2,5	3,0	3,2			
Andina Norte	234.751	92.816	48.929	247.250	96.397	50.131	5,3	3,9	2,5
Cve (%)	6,3	6,9	6,8	7,2	7,9	7,9			
Andina Sur	335.427	138.312	72.862	355.922	147.780	76.895	6,1	6,8	5,5
Cve (%)	4,4	4,6	4,5	5,7	5,5	5,3			
Orinoquía	61.523	22.343	11.790	72.560	26.062	13.947	17,9	16,6	18,3
Cve (%)	14,0	9,5	9,6	19,2	13,4	13,5			

Fuente: DANE – ESAG

Cuadro 2

Destino de la carne vacuna para consumo interno, según regiones
Segundo trimestre 2010 – 2011

Toneladas

Región	Totales		Destino de la carne en canal (consumo interno)					
	2010	2011	Plazas y famas		Supermercados		Mercado institucional	
			2010	2011	2010	2011	2010	2011
Participación %		100,0		86,4		11,5		2,1
Total	186.540	196.903	158.899	170.078	23.371	22.644	4.270	4.181
Cve (%)	3,1	3,1	3,4	3,3	2,0	2,4	0,1	0,4
Atlántica	32.943	36.250	23.488	29.825	8.907	5.488	547	938
Cve (%)	2,4	2,9	3,4	3,5	0,0	0,1	0,0	0,0
Pacífica	16.455	16.735	13.173	12.894	3.282	3.841	0	0
Cve (%)	4,1	4,4	5,1	5,8	0,0	0,0	0,0	0,0
Amazonía	3.876	3.015	3.868	2.849	4	166	4	0
Cve (%)	1,8	3,2	1,8	3,4	0,0	0,0	0,0	0,0
Andina Norte	48.929	50.131	43.185	45.656	3.179	2.922	2.565	1.554
Cve (%)	6,8	7,9	7,4	7,9	4,1	12,5	0,0	0,0
Andina Sur	72.546	76.825	65.116	67.099	7.153	9.137	278	588
Cve (%)	4,6	5,3	4,9	5,5	1,8	4,5	0,0	3,0
Orinoquía	11.790	13.947	10.067	11.756	846	1.090	876	1.101
Cve (%)	9,6	13,5	11,3	16,0	0,0	0,0	0,0	0,0

Fuente: DANE - ESAG

Los coeficientes de variación estimados iguales a cero (0), se presentan debido a que para este dominio las fuentes que reportaron sacrificio pertenecen al estrato de inclusión forzosa.

Cuadro 3
Procedencia del ganado vacuno sacrificado, según regiones
Segundo trimestre 2010 - 2011

Cabezas

Región de Llegada	Total		Región de procedencia												
	2010	2011	Atlántica		Pacífica		Amazonía		Andina Norte		Andina Sur		Orinoquia		
	2010	2011	2010	2011	2010	2011	2010	2011	2010	2011	2010	2011	2010	2011	
Participación %	100,0		23,0		4,4		9,5		24,3		20,0		18,7		
Total	Total	884.374	938.931	205.008	216.165	44.618	41.591	79.897	88.923	218.892	228.527	179.001	188.048	156.957	175.678
	Cve%	3,2	3,3	1,7	2,1	5,9	6,8	3,2	5,2	6,7	7,9	12,4	10,8	5,5	5,3
Atlántica	Total	159.932	174.190	155.940	169.148	78	28	504	0	3.410	5.014	0	0	0	0
	Cve%	2,2	2,6	2,2	2,7	0,0	0,0	92,3	0,0	0,0	0,0	0,0	0,0	0,0	0,0
Pacífica	Total	72.276	72.756	4.123	1.549	35.888	34.631	25.904	30.363	4.004	3.694	2.357	2.480	0	39
	Cve%	3,7	3,9	0,0	0,0	7,4	8,2	0,0	0,0	0,0	0,0	0,0	0,0	0,0	0,0
Amazonía	Total	20.465	16.254	0	0	87	0	19.952	16.254	0	0	0	0	426	0
	Cve%	1,8	2,5	0,0	0,0	83,7	0,0	2,2	2,5	0,0	0,0	0,0	0,0	0,0	0,0
Andina norte	Total	234.751	247.250	35.883	40.213	1.566	684	3.071	4.897	185.387	194.471	1.875	929	6.969	6.056
	Cve%	6,3	7,2	0,0	0,0	0,0	0,0	78,3	0,0	7,9	9,3	0,0	0,0	8,3	8,2
Andina sur	Total	335.427	355.922	9.062	5.255	6.999	6.248	30.466	32.171	26.091	25.348	173.978	183.675	88.830	103.225
	Cve%	4,4	5,7	0,0	0,0	0,0	0,0	1,4	0,5	0,0	0,0	12,7	11,0	0,3	0,0
Orinoquia	Total	61.523	72.580	0	0	0	0	0	5.238	0	0	791	964	60.732	66.358
	Cve%	14,0	19,2	0,0	0,0	0,0	0,0	0,0	88,2	0,0	0,0	0,0	0,0	14,2	14,1

Fuente: DANE ESAG

Los coeficientes de variación estimados iguales a cero (0), se presentan debido a que para este dominio las fuentes que reportaron sacrificio pertenecen al estrato de inclusión forzosa

2. Sacrificio de ganado porcino. II Trimestre 2011

Cuadro 4
Sacrificio de ganado porcino, por cabezas, peso en pie y peso en canal, según regiones
Segundo 2010 – 2011

Región Nute	Periodo						Variación% 2011-2010		
	Cabezas	2010		2011			Cabezas	Peso en pie (ton)	Peso en canal (ton)
Peso en pie (ton)		Peso en canal (ton)	Cabezas	Peso en pie (ton)	Peso en canal (ton)				
Total nacional	597.127	59.753	47.120	658.969	66.332	52.306	10,4	11,0	11,0
Cve (%)	1,9	1,8	1,6	1,4	1,4	1,3			
Atlántica	21.003	1.763	1.311	16.159	1.480	1.144	-23,1	-16,1	-12,7
Cve (%)	28,4	24,3	21,6	5,1	6,1	6,0			
Pacífica	85.362	9.469	7.641	95.406	10.767	8.570	11,8	13,7	12,2
Cve (%)	1,3	0,9	0,8	1,7	1,2	1,0			
Amazonía	3.469	312	241	3.443	295	226	-0,8	-5,5	-6,2
Cve (%)	1,8	2,4	2,7	2,3	2,7	2,9			
Andina Norte	272.284	27.993	21.770	307.138	31.746	24.656	12,8	13,4	13,3
Cve (%)	1,0	0,9	0,9	0,8	0,8	0,8			
Andina Sur	204.978	19.326	15.532	226.255	21.155	17.044	10,4	9,5	9,7
Cve (%)	1,3	1,3	1,2	3,8	4,0	3,8			
Orinoquia	10.031	889	625	10.570	890	667	5,4	0,1	6,7
Cve (%)	20,3	22,9	24,5	19,2	22,8	22,8			

Fuente: DANE - ESAG

□□□

Cuadro 5**Destino de la carne porcina para consumo interno, según regiones
Segundo trimestre 2010 – 2011**

Toneladas

Región	Totales		Destino de la carne en canal (consumo interno)					
			Plazas y famas		Supermercados		Mercado institucional	
	2010	2011	2010	2011	2010	2011	2010	2011
Participación %	100,0		72,3		23,9		3,7	
Total nacional	47.120	52.306	34.333	37.825	11.263	12.521	1.524	1.960
Cve (%)	1,6	1,3	2,0	1,7	0,6	0,5	0,9	0,0
Atlántica	1.311	1.144	530	256	767	888	14	0
Cve (%)	21,6	6,0	51,1	26,9	0,0	0,0	96,9	0,0
Pacífica	7.641	8.570	3.510	3.557	4.131	5.013	0	0
Cve (%)	0,8	1,0	1,7	2,5	0,0	0,0	0,0	0,0
Amazonía	241	226	239	226	1	0	1	0
Cve (%)	2,7	2,9	2,7	2,9	0,0	0,0	0,0	0,0
Andina Norte	21.770	24.656	14.817	17.478	5.596	5.400	1.357	1.778
Cve (%)	0,9	0,8	1,3	1,1	0,0	0,0	0,0	0,0
Andina Sur	15.532	17.044	14.615	15.641	766	1.221	152	182
Cve (%)	1,2	3,8	1,3	3,7	0,0	5,2	0,0	0,0
Orinoquía	625	667	622	667	1	0	1	0
Cve (%)	24,5	22,8	24,6	22,8	0,0	0,0	0,0	0,0

Fuente: DANE - ESAG

Los coeficientes de variación estimados iguales a cero (0), se presentan debido a que para este dominio las fuentes que reportaron sacrificio pertenecen al estrato de inclusión forzosa.

Cuadro 6**Procedencia del ganado porcino sacrificado, por regiones
Segundo trimestre 2010 – 2011**

Cabezas

Región de llegada	Total		Región de procedencia												
			Atlántica		Pacífica		Amazonía		Andina Norte		Andina Sur		Orinoquía		
	2010	2011	2010	2011	2010	2011	2010	2011	2010	2011	2010	2011	2010	2011	
Participación %	100,0		2,5		15,4		1,2		47,1		27,5		6,3		
Total	Total	597.127	658.969	21.205	16.264	86.642	101.532	16.604	8.191	273.190	310.267	173.339	181.408	26.147	41.309
Cve%		1,9	1,4	28,2	5,1	1,3	1,6	0,4	5,7	1,0	0,8	5,2	4,7	7,8	3,8
Atlántica	Total	21.003	16.159	21.003	16.159	0	0	0	0	0	0	0	0	0	0
Cve%		28,4	5,1	28,4	5,1	0,0	0,0	0,0	0,0	0,0	0,0	0,0	0,0	0,0	0,0
Pacífica	Total	85.362	95.406	0	0	77.314	89.871	16	14	2.642	2.629	5.390	2.692	0	0
Cve%		1,3	1,7	0,0	0,0	1,4	1,8	0,0	0,0	0,0	0,0	0,0	0,0	0,0	0,0
Amazonía	Total	3.469	3.443	0	0	0	0	3.106	3.094	0	0	363	349	0	0
Cve%		1,8	2,3	0,0	0,0	0,0	0,0	2,0	2,6	0,0	0,0	0,0	0,0	0,0	0,0
Andina Norte	Total	272.284	307.138	123	36	0	0	11.255	2.670	253.911	299.723	6.410	4.709	585	0
Cve%		1,0	0,8	0,0	0,0	0,0	0,0	0,0	0,0	1,1	0,8	0,0	0,0	0,0	0,0
Andina Sur	Total	204.978	226.255	79	69	9.328	11.661	2.227	1.900	16.637	7.715	161.176	173.658	15.531	31.252
Cve%		1,3	3,8	0,0	0,0	0,0	0,0	1,0	4,6	0,0	0,0	5,63	4,9	0,0	0,0
Orinoquía	Total	10.031	10.570	0	0	0	0	0	513	0	0	0	0	10.031	10.057
Cve%		20,3	19,2	0,0	0,0	0,0	0,0	0,0	88,2	0,0	0,0	0,0	0,0	20,3	15,7

Fuente: DANE - ESAG

Los coeficientes de variación estimados iguales a cero (0), se presentan debido a que para este dominio las fuentes que reportaron sacrificio pertenecen al estrato de inclusión forzosa.