

Encuesta

Pulso Empresarial



**Resultados para la ronda 13
(abril - mayo de 2021)**



El futuro
es de todos

Gobierno
de Colombia

Junio 21 de 2021



Agenda

1

**Generalidades
de la encuesta.**

2

**Resultados de
Pulso Empresarial.**

Generalidades de la encuesta



El futuro
es de todos

Gobierno
de Colombia

Generalidades: Encuesta Pulso Empresarial – EPE

- **Periodo de recolección de la novena ronda:** del 9 de mayo al 7 de junio de 2021, con periodo de referencia de abril de 2021 para las preguntas de estado general de la empresa, y para mayo de 2021 en cuanto a las preguntas de percepción.
- **Método de recolección:** encuesta tipo CAWI, con un enlace enviado a las empresas del directorio de las encuestas mensuales.
- **Cobertura de la novena ronda:** cobertura del 93,9% del total de las empresas a las que se les envió el enlace.
- **Productos de publicación:** anexos con los resultados desagregados por sector (Comercio, Servicios, Construcción e Industria manufacturera) y por división (código CIIU Rev. 4 a dos dígitos).

Resultados de la Encuesta Pulso Empresarial



El futuro
es de todos

Gobierno
de Colombia

Abril - mayo de 2021

Indicador de Confianza Empresarial - ICE



El futuro
es de todos

Gobierno
de Colombia



Indicador de confianza empresarial – ICE

Enfoque conceptual y metodológico

- La Organización para la Cooperación y Desarrollo Económicos – OCDE recomienda realizar encuestas sobre confianza empresarial con el propósito de realizar análisis del desarrollo económico en el corto plazo.
- Con base en estas encuestas se construyen **indicadores compuestos** como el de confianza empresarial, en el que se integran las mediciones *mensuales* de las valoraciones de las empresas sobre el comportamiento de la economía.
- En ese sentido, y con el propósito de hacer comparable el indicador con el que es producido regularmente por México, Alemania, Francia, Italia, Japón y Estados Unidos, este indicador incluye la valoración sobre el comportamiento de la economía de la empresa (presente/futura), de la economía en general (presente/futura) y de las expectativas de la capacidad de realizar inversiones por parte de la empresa.
- Del módulo de **Expectativas e incertidumbre** que se incluyó en la Encuesta de Pulso Empresarial se toman las siguientes preguntas:
 1. ¿Cómo considera usted la situación económica de su empresa comparada con la de hace 12 meses?
 2. ¿Cómo cree usted que será la situación económica de su empresa dentro de 12 meses comparada con la actual?
 3. ¿Cómo considera hoy la situación económica del país comparada con la de hace 12 meses?
 4. ¿Cómo cree que será la situación económica del país dentro de 12 meses comparada con la situación actual?
 5. De cara a los siguientes tres meses, ¿cuál es el cambio esperado que usted anticipa en la inversión (por ejemplo, maquinaria, equipo, construcciones, equipo de transporte, logística, soluciones digitales, procesos) de esta empresa con respecto al mismo periodo del año pasado?

Indicador de confianza empresarial – ICE

Cálculo del indicador

- Las 5 preguntas que componen el ICE tienen opciones de respuesta con ponderadores diferenciados con el propósito de capturar adecuadamente las percepciones de confianza.
- Las preguntas sobre el comportamiento de la economía de la empresa (presente/futura), de la economía en general (presente/futura), y de la inversión se ponderan así:

Comportamiento de la economía	
Opción de respuesta (r)	Ponderador (p)
Mucho mejor	1,0
Mejor	0,75
Igual	0,5
Peor	0,25
Mucho peor	0,0

Capacidades de inversión	
Opción de respuesta (r)	Ponderador (p)
Aumento	1,0
Igual	0,5
Menor	0,0

- Los porcentajes de respuesta de cada una de las opciones para el total nacional entonces se multiplican por los ponderadores asignados, obteniendo para cada pregunta un resultado R_n así:

$$R_n = \sum_{m=1}^M (r_{m,n} \times p_{m,n})$$

- En donde R_n es el resultado para la pregunta n (que puede tomar valores desde 1 hasta 5), $r_{m,n}$ es el porcentaje de la opción de respuesta m en la pregunta n y $p_{m,n}$ es el ponderador para la respuesta m de la pregunta n.
- Finalmente, el ICE es el promedio simple de los resultados de las 5 preguntas:

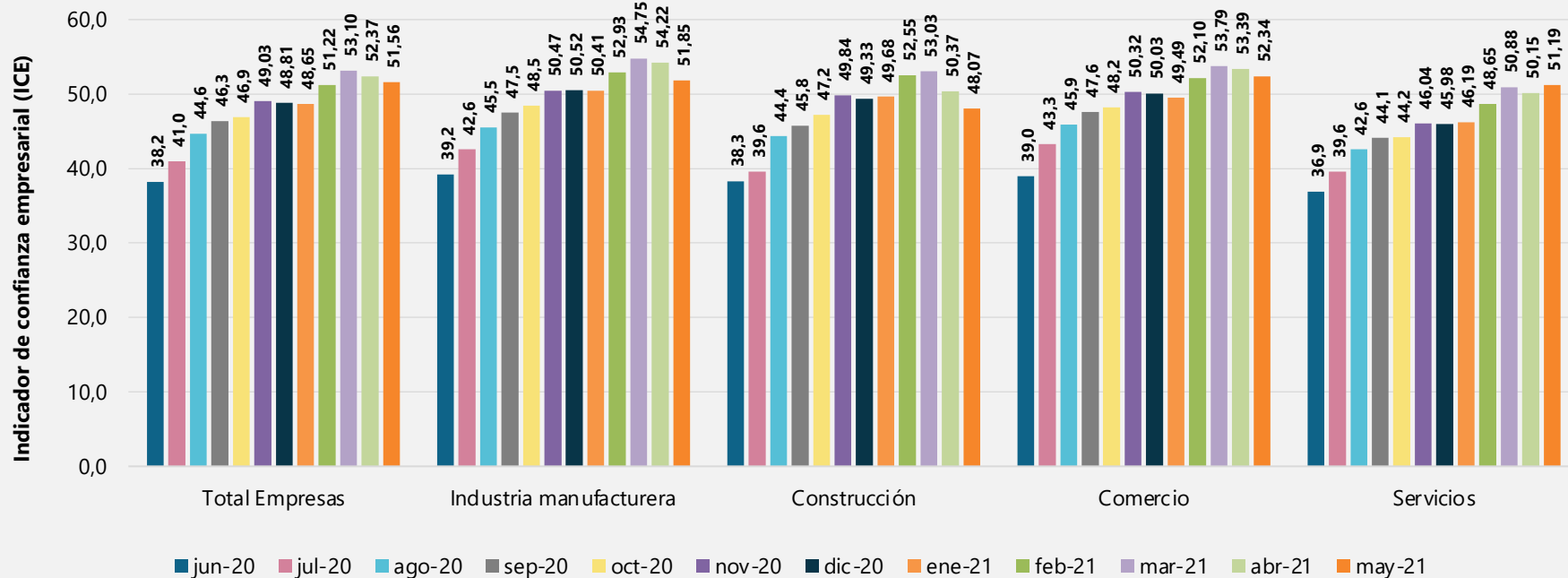
$$ICC = \frac{R_1 + R_2 + R_3 + R_4 + R_5}{5}$$



Indicador de confianza empresarial – ICE

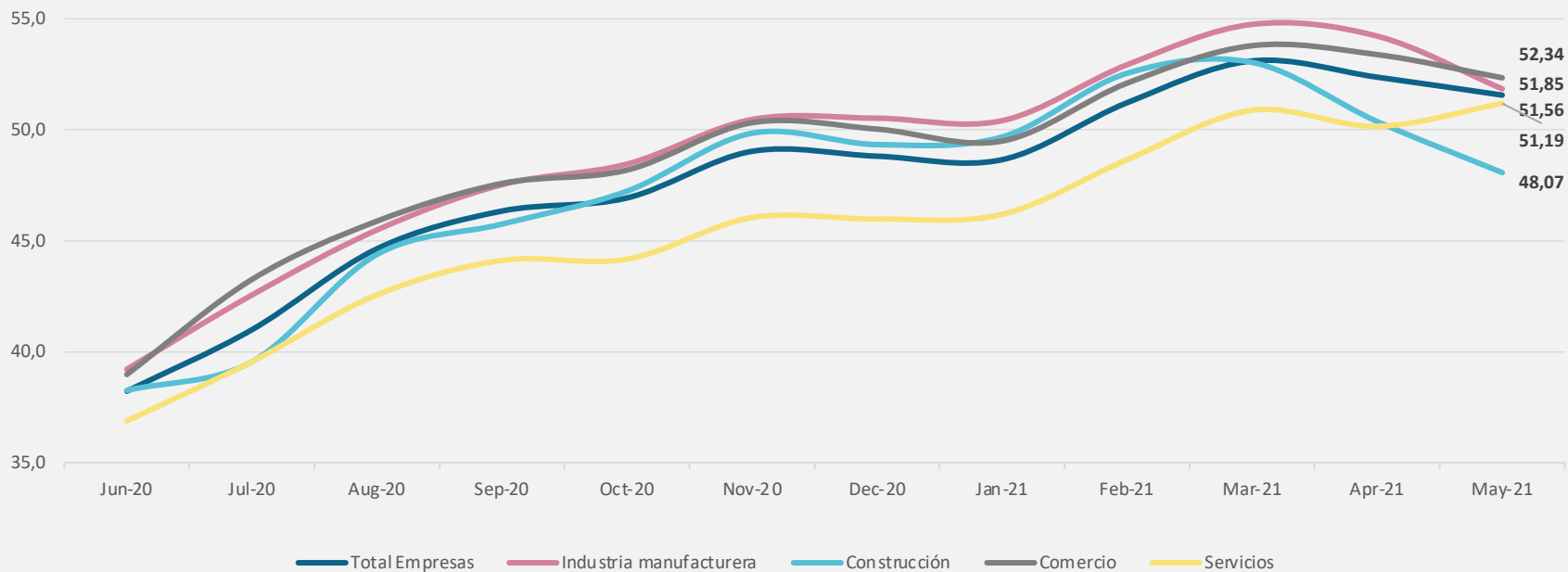
Resultados para total nacional

Junio de 2020 - mayo de 2021





Indicador de confianza empresarial – ICE Resultados para total nacional Junio de 2020 - mayo de 2021



Indicador de confianza empresarial – ICE

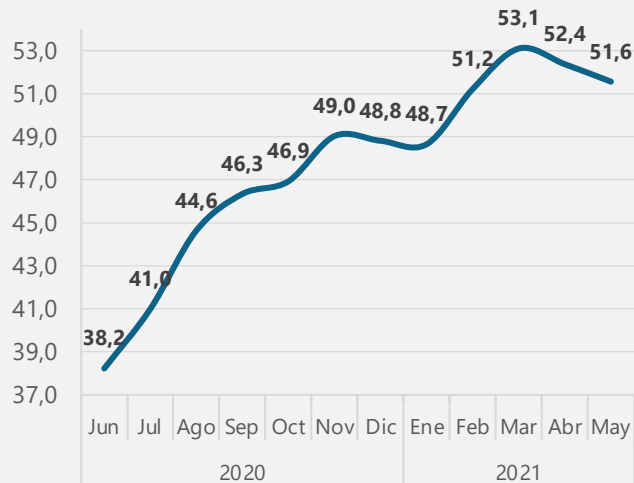
Resultados sector industria manufacturera

Junio de 2020 - mayo de 2021

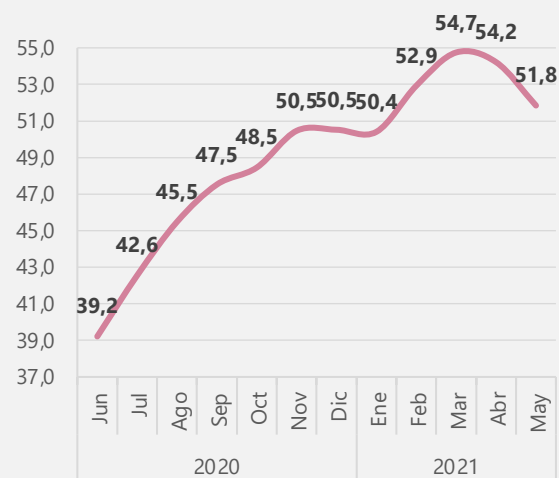
Componentes

	Total Empresas	Industria manufacturera
C1 ¹	50,5	52,1
C2 ²	62,3	61,7
C3 ³	38,8	38,9
C4 ⁴	55,0	53,9
C5 ⁵	51,3	54,1

Total Empresas



Industria manufacturera



1. Percepción de la situación económica de la empresa comparada con la de hace 12 meses.

2. Percepción de la situación económica de su empresa dentro de 12 meses comparada con la actual.

3. Percepción de la empresa sobre situación económica del país comparada con la de hace 12 meses.

4. Percepción de la empresa sobre la situación económica del país dentro de 12 meses comparada con la situación actual.

5. Percepción de la empresa sobre cambios esperados en la inversión (p. ej. maquinaria, equipo, construcciones, equipo de transporte, logística, soluciones digitales, procesos), en los próximos 3 meses con respecto al mismo periodo del año pasado

Indicador de confianza empresarial – ICE

Resultados sector industria manufacturera

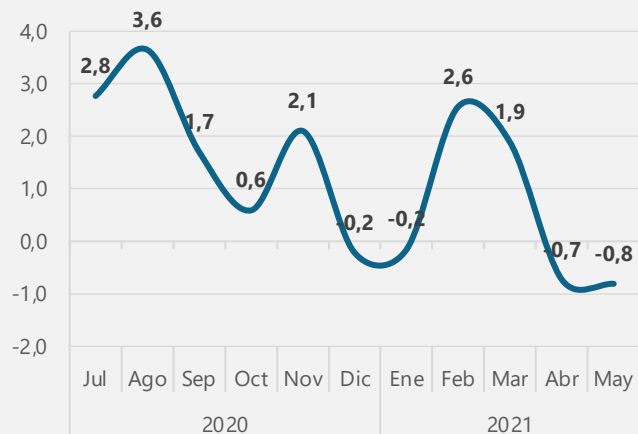
Variación mensual*

Julio de 2020 - mayo de 2021

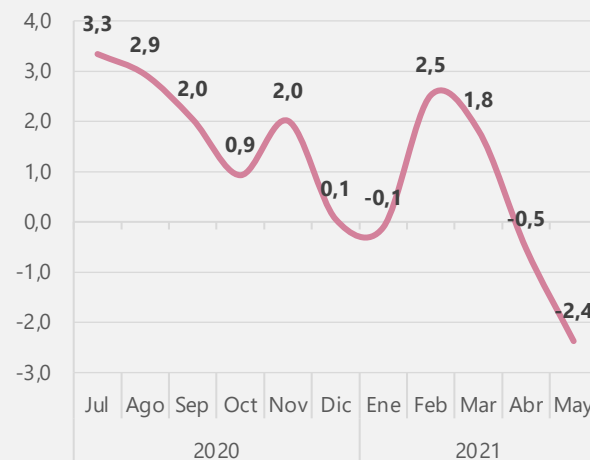
Componentes

	Total Empresas	Industria manufacturera
C1 ¹	0,88	-1,73
C2 ²	-1,50	-3,04
C3 ³	-1,52	-3,04
C4 ⁴	-0,66	-2,35
C5 ⁵	-1,25	-1,39

Total Empresas



Industria manufacturera



*Variación de puntos porcentuales

1. Percepción de la situación económica de la empresa comparada con la de hace 12 meses.

2. Percepción de la situación económica de su empresa dentro de 12 meses comparada con la actual.

3. Percepción de la empresa sobre situación económica del país comparada con la de hace 12 meses.

4. Percepción de la empresa sobre la situación económica del país dentro de 12 meses comparada con la situación actual.

5. Percepción de la empresa sobre cambios esperados en la inversión (p. ej. maquinaria, equipo, construcciones, equipo de transporte, logística, soluciones digitales, procesos), en los próximos 3 meses con respecto al mismo periodo del año pasado

Indicador de confianza empresarial – ICE

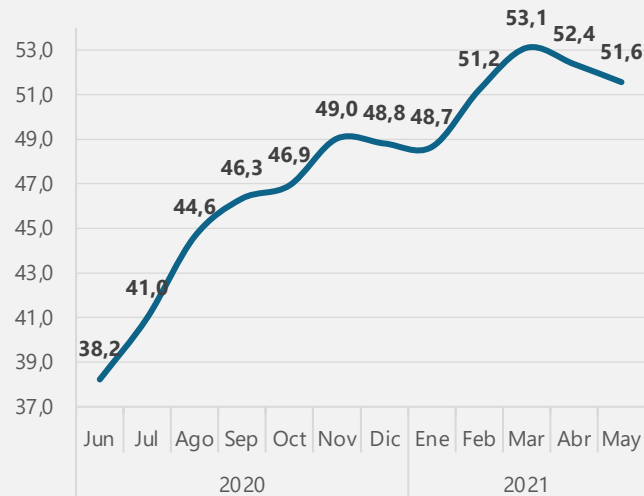
Resultados sector de la construcción

Junio de 2020 - mayo de 2021

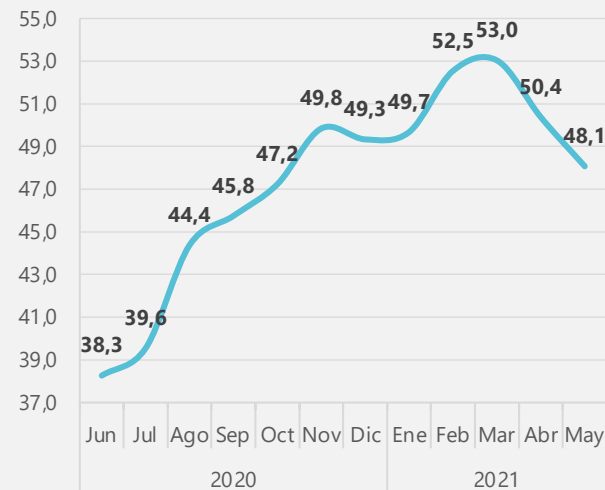
Componentes

	Total Empresas	Construcción
C1 ¹	50,5	45,4
C2 ²	62,3	58,5
C3 ³	38,8	36,7
C4 ⁴	55,0	51,0
C5 ⁵	51,3	48,8

Total Empresas



Construcción



1. Percepción de la situación económica de la empresa comparada con la de hace 12 meses.

2. Percepción de la situación económica de su empresa dentro de 12 meses comparada con la actual.

3. Percepción de la empresa sobre situación económica del país comparada con la de hace 12 meses.

4. Percepción de la empresa sobre la situación económica del país dentro de 12 meses comparada con la situación actual.

5. Percepción de la empresa sobre cambios esperado en la inversión (p. ej. maquinaria, equipo, construcciones, equipo de transporte, logística, soluciones digitales, procesos), en los próximos 3 meses con respecto al mismo periodo del año pasado

Indicador de confianza empresarial – ICE

Resultados sector de la construcción

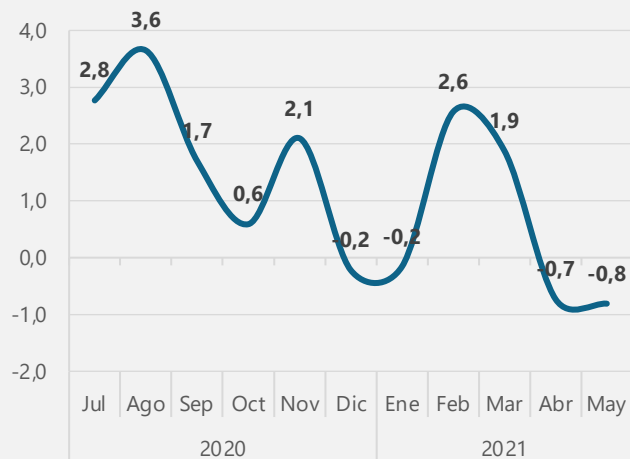
Variación mensual*

Julio de 2020 - mayo de 2021

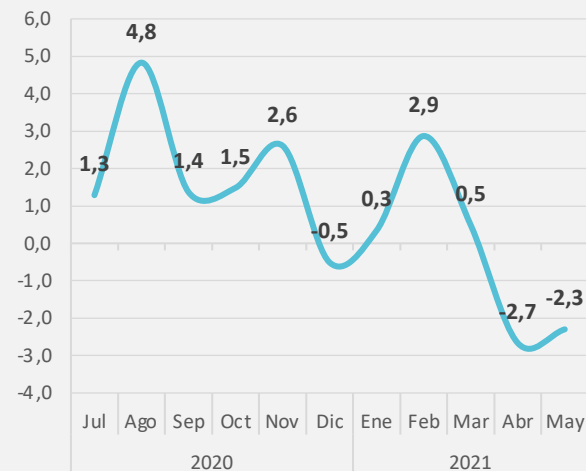
Componentes

	Total Empresas	Construcción
C1 ¹	0,88	-2,29
C2 ²	-1,50	0,83
C3 ³	-1,52	-3,33
C4 ⁴	-0,66	-2,18
C5 ⁵	-1,25	-3,52

Total Empresas



Construcción



*Variación de puntos porcentuales

1. Percepción de la situación económica de la empresa comparada con la de hace 12 meses.
2. Percepción de la situación económica de su empresa dentro de 12 meses comparada con la actual.
3. Percepción de la empresa sobre situación económica del país comparada con la de hace 12 meses.
4. Percepción de la empresa sobre la situación económica del país dentro de 12 meses comparada con la situación actual.
5. Percepción de la empresa sobre cambios esperados en la inversión (p. ej. maquinaria, equipo, construcciones, equipo de transporte, logística, soluciones digitales, procesos), en los próximos 3 meses con respecto al mismo periodo del año pasado

Indicador de confianza empresarial – ICE

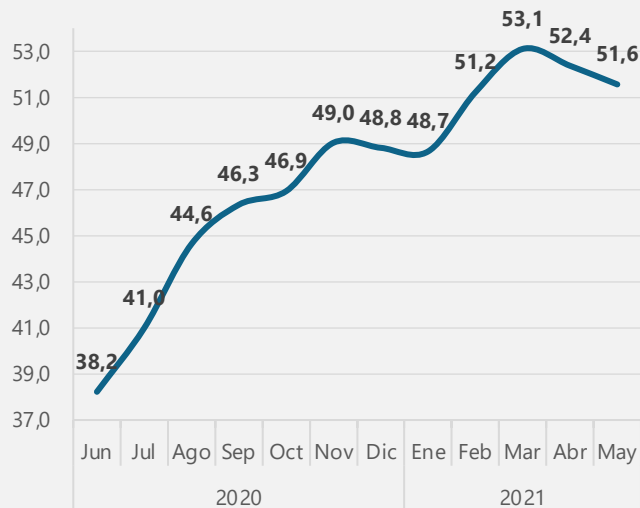
Resultados sector comercio

Junio de 2020 - mayo de 2021

Componentes

	Total Empresas	Comercio
C1 ¹	50,5	52,4
C2 ²	62,3	62,4
C3 ³	38,8	40,7
C4 ⁴	55,0	55,2
C5 ⁵	51,3	51,0

Total Empresas



Comercio



1. Percepción de la situación económica de la empresa comparada con la de hace 12 meses.

2. Percepción de la situación económica de su empresa dentro de 12 meses comparada con la actual.

3. Percepción de la empresa sobre situación económica del país comparada con la de hace 12 meses.

4. Percepción de la empresa sobre la situación económica del país dentro de 12 meses comparada con la situación actual.

5. Percepción de la empresa sobre cambios esperado en la inversión (p. ej. maquinaria, equipo, construcciones, equipo de transporte, logística, soluciones digitales, procesos), en los próximos 3 meses con respecto al mismo periodo del año pasado

Indicador de confianza empresarial – ICE

Resultados sector comercio

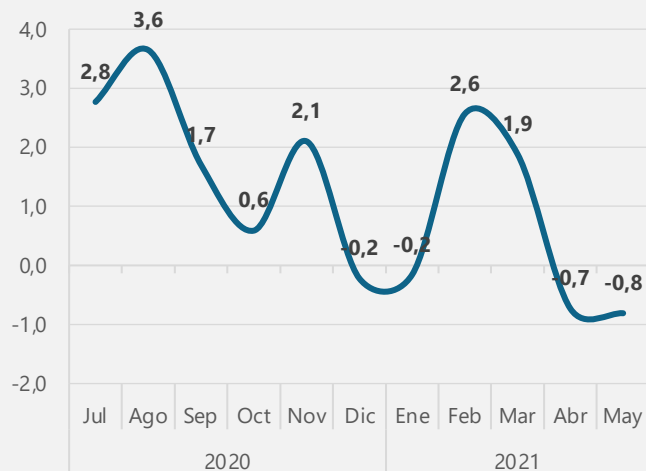
Variación mensual*

Julio de 2020 - mayo de 2021

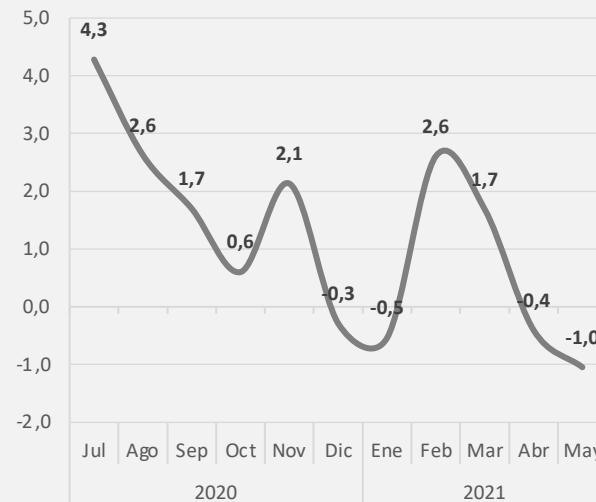
Componentes

	Total Empresas	Comercio
C1 ¹	0,88	-1,05
C2 ²	-1,50	-0,30
C3 ³	-1,52	-1,52
C4 ⁴	-0,66	-1,71
C5 ⁵	-1,25	-0,22

Total Empresas



Comercio



*Variación de puntos porcentuales

1. Percepción de la situación económica de la empresa comparada con la de hace 12 meses.

2. Percepción de la situación económica de su empresa dentro de 12 meses comparada con la actual.

3. Percepción de la empresa sobre situación económica del país comparada con la de hace 12 meses.

4. Percepción de la empresa sobre la situación económica del país dentro de 12 meses comparada con la situación actual.

5. Percepción de la empresa sobre cambios esperados en la inversión (p. ej. maquinaria, equipo, construcciones, equipo de transporte, logística, soluciones digitales, procesos), en los próximos 3 meses con respecto al mismo periodo del año pasado

Indicador de confianza empresarial – ICE

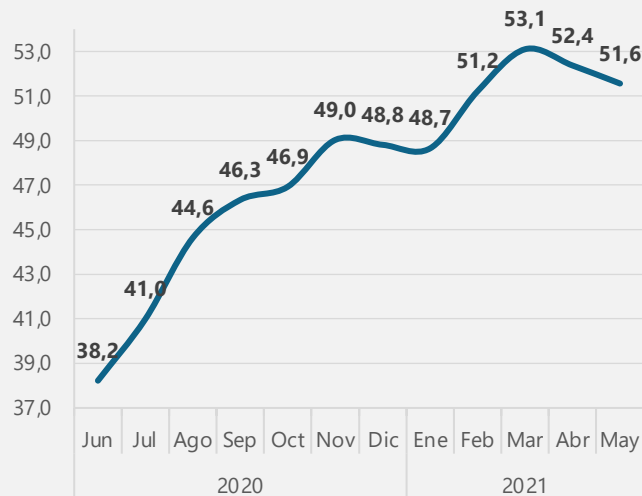
Resultados sector servicios

Junio de 2020 - mayo de 2021

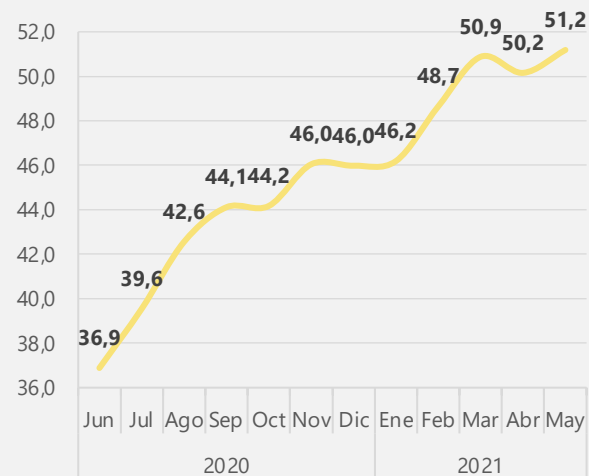
Componentes

	Total Empresas	Servicios
C1 ¹	50,5	48,1
C2 ²	62,3	63,4
C3 ³	38,8	37,1
C4 ⁴	55,0	56,5
C5 ⁵	51,3	50,8

Total Empresas



Servicios



1. Percepción de la situación económica de la empresa comparada con la de hace 12 meses.

2. Percepción de la situación económica de su empresa dentro de 12 meses comparada con la actual.

3. Percepción de la empresa sobre situación económica del país comparada con la de hace 12 meses.

4. Percepción de la empresa sobre la situación económica del país dentro de 12 meses comparada con la situación actual.

5. Percepción de la empresa sobre cambios esperado en la inversión (p. ej. maquinaria, equipo, construcciones, equipo de transporte, logística, soluciones digitales, procesos), en los próximos 3 meses con respecto al mismo periodo del año pasado

Indicador de confianza empresarial – ICE

Resultados sector servicios

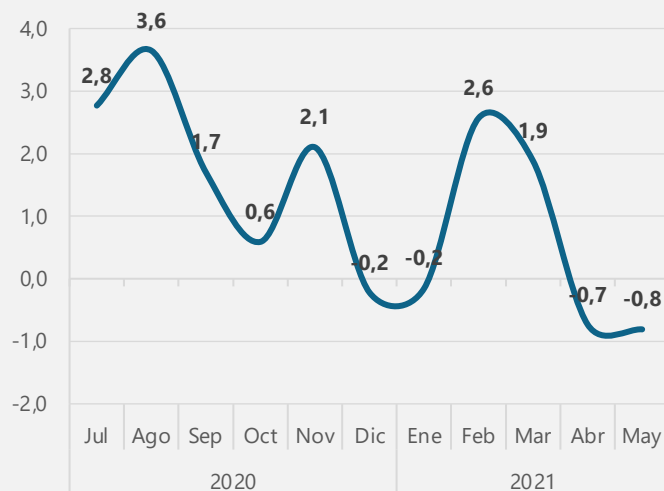
Variación mensual*

Julio de 2020 - mayo de 2021

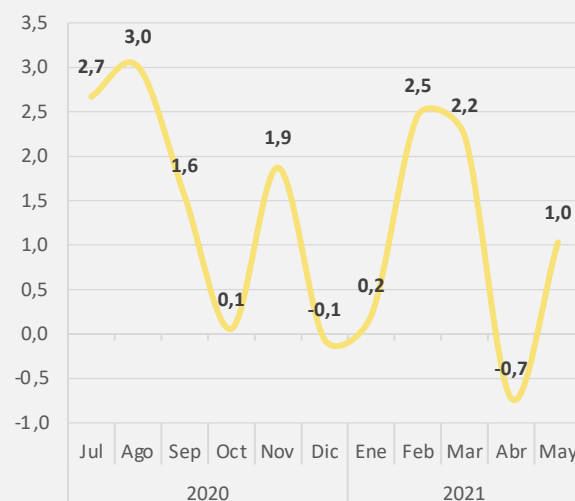
Componentes

	Total Empresas	Servicios
C1 ¹	0,88	1,03
C2 ²	-1,50	4,23
C3 ³	-1,52	0,20
C4 ⁴	-0,66	0,54
C5 ⁵	-1,25	0,67

Total Empresas



Servicios



*Variación de puntos porcentuales

1. Percepción de la situación económica de la empresa comparada con la de hace 12 meses.
2. Percepción de la situación económica de su empresa dentro de 12 meses comparada con la actual.
3. Percepción de la empresa sobre situación económica del país comparada con la de hace 12 meses.
4. Percepción de la empresa sobre la situación económica del país dentro de 12 meses comparada con la situación actual.
5. Percepción de la empresa sobre cambios esperados en la inversión (p. ej. maquinaria, equipo, construcciones, equipo de transporte, logística, soluciones digitales, procesos), en los próximos 3 meses con respecto al mismo periodo del año pasado.

Estado de las operaciones

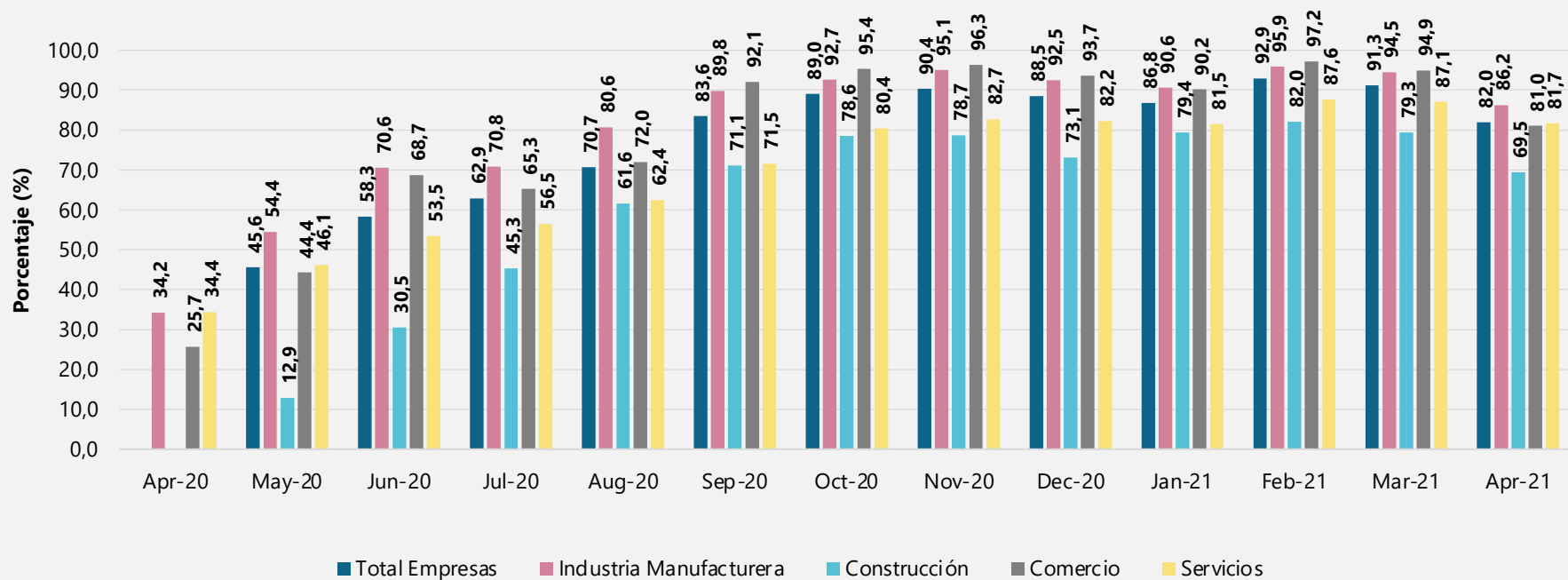


El futuro
es de todos

Gobierno
de Colombia

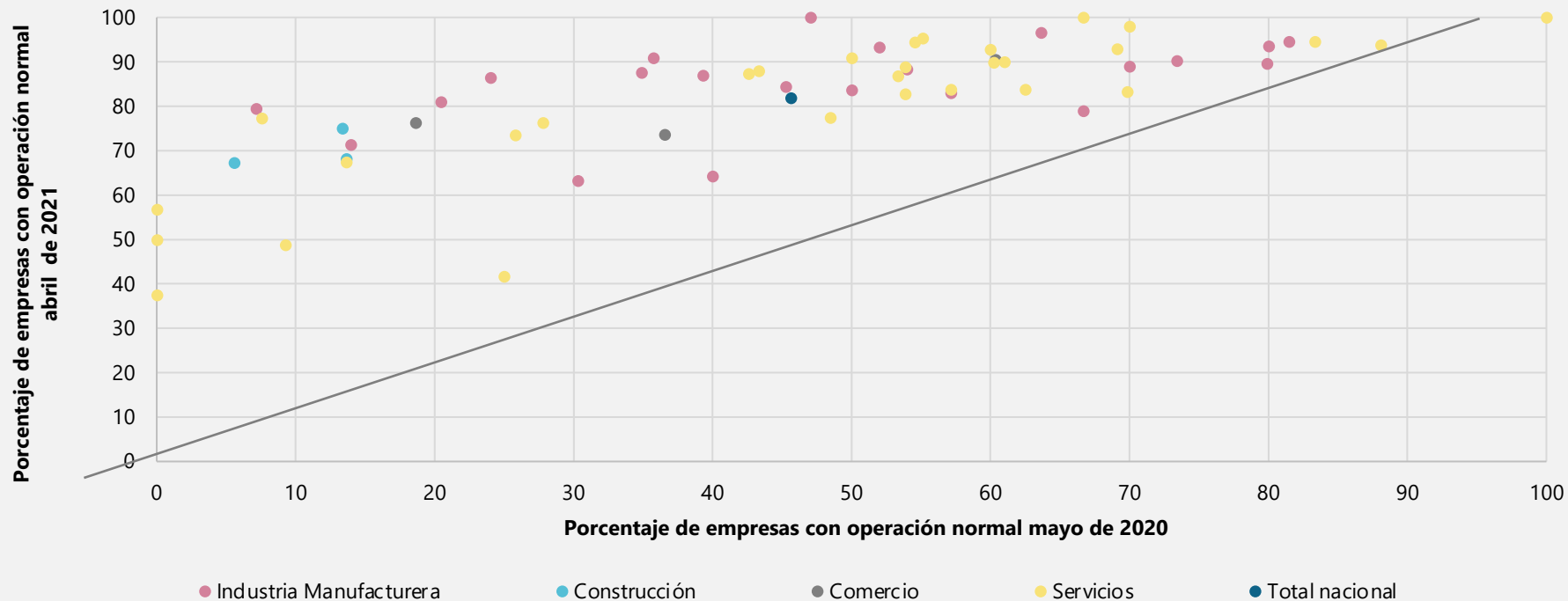


Porcentaje de empresas con operación normal Según sectores Abril de 2020 – abril de 2021





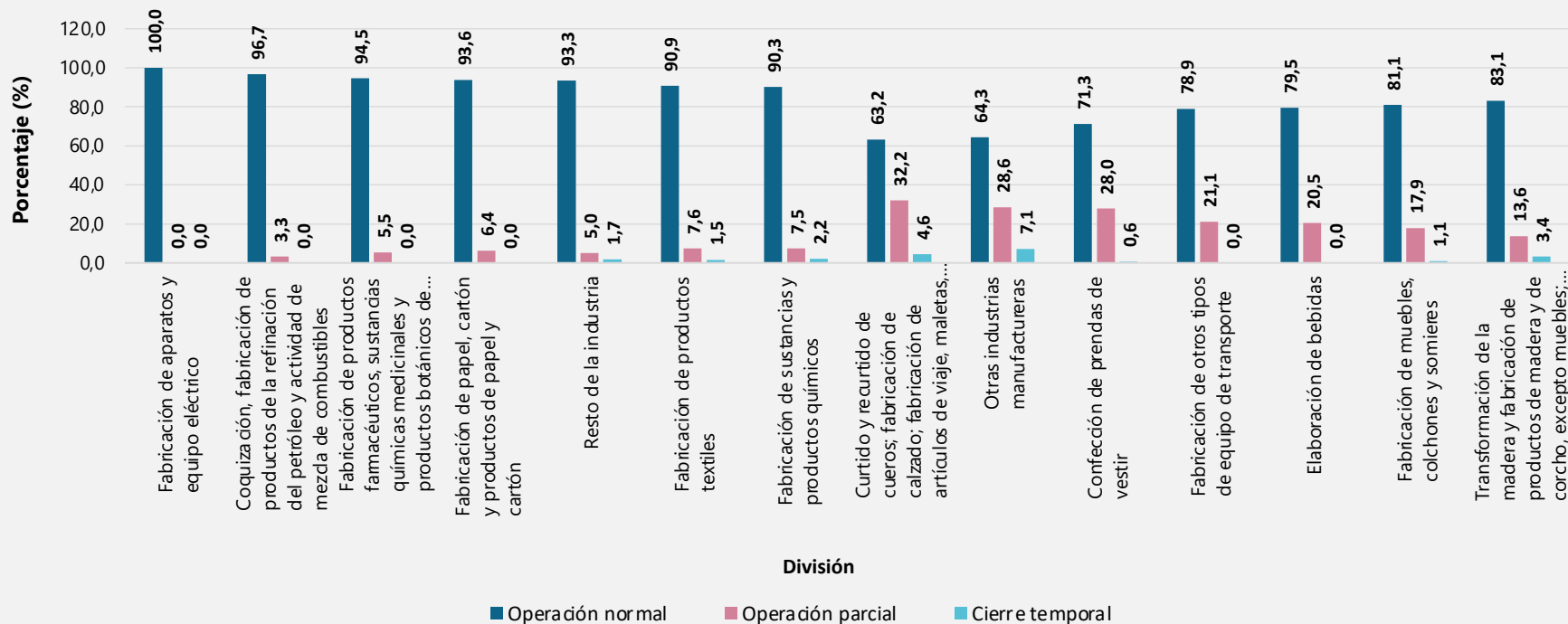
Dispersión – porcentaje de empresas con operación normal Según sectores y divisiones CIIU mayo de 2020 - abril de 2021



Estado de las operaciones

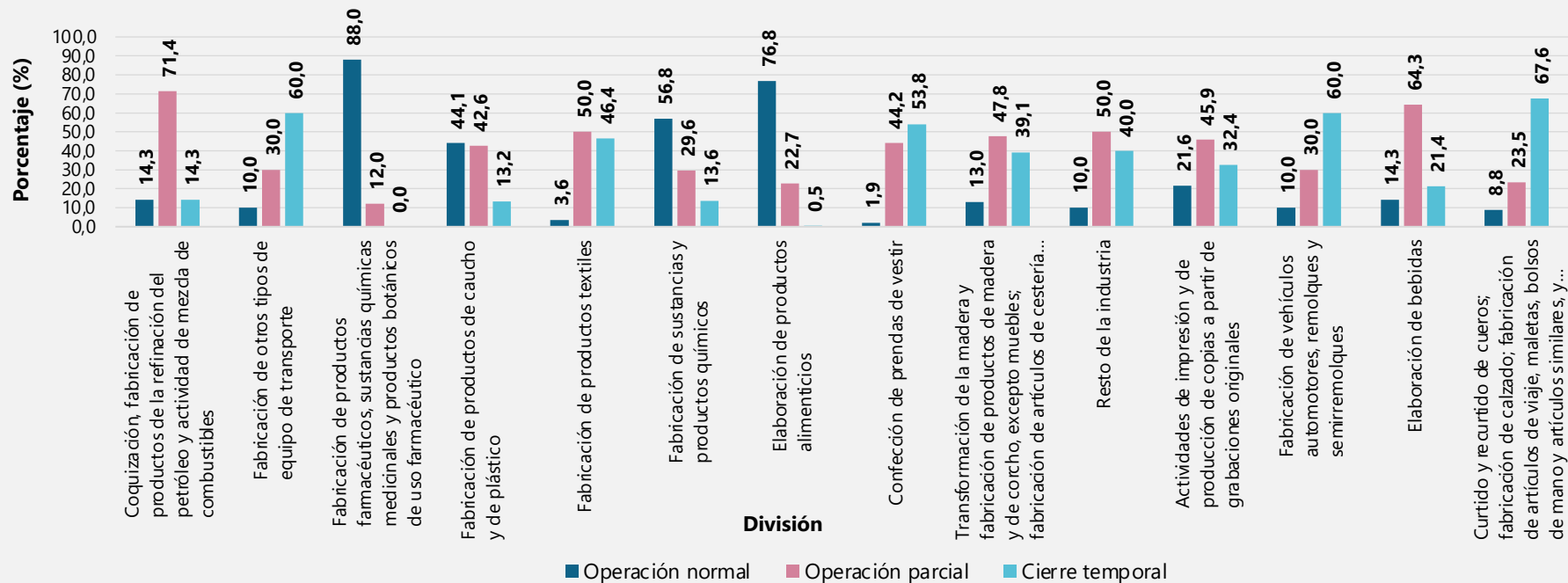
Industria manufacturera (top y bottom 7)

Abril de 2021





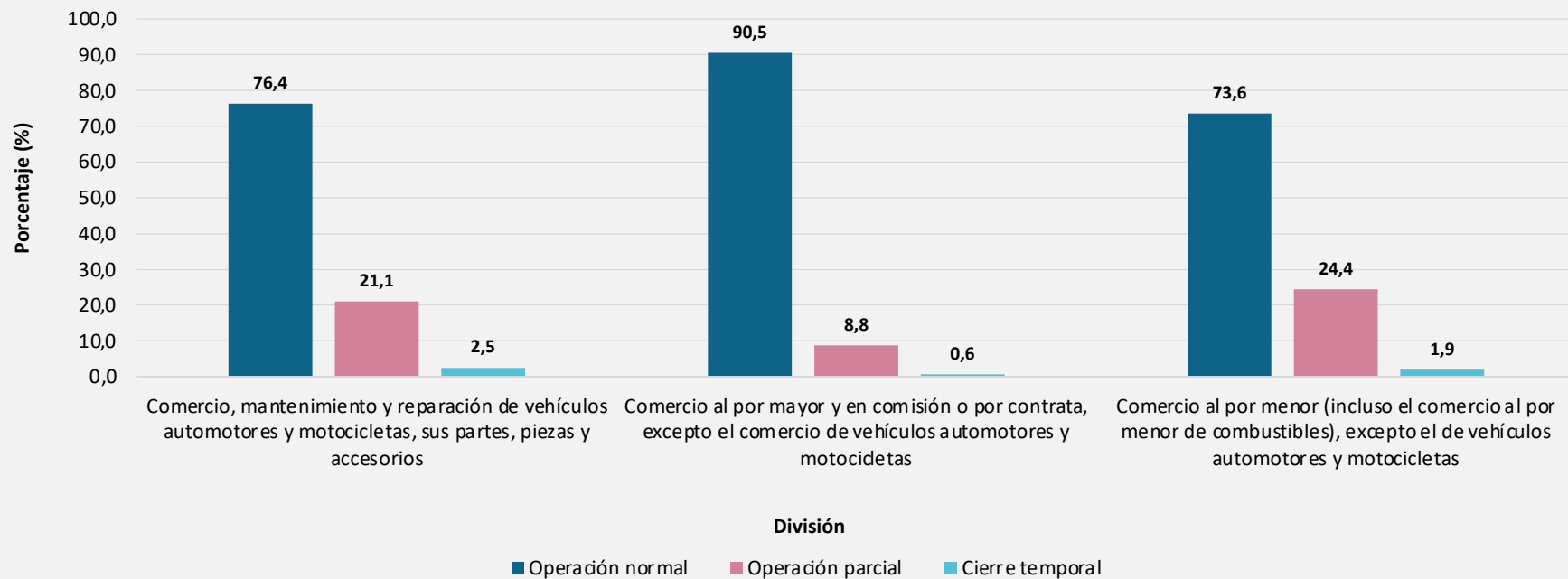
Estado de las operaciones Industria manufacturera (top y bottom 7 en septiembre) Abril de 2020



Estado de las operaciones

Comercio

Abril de 2021

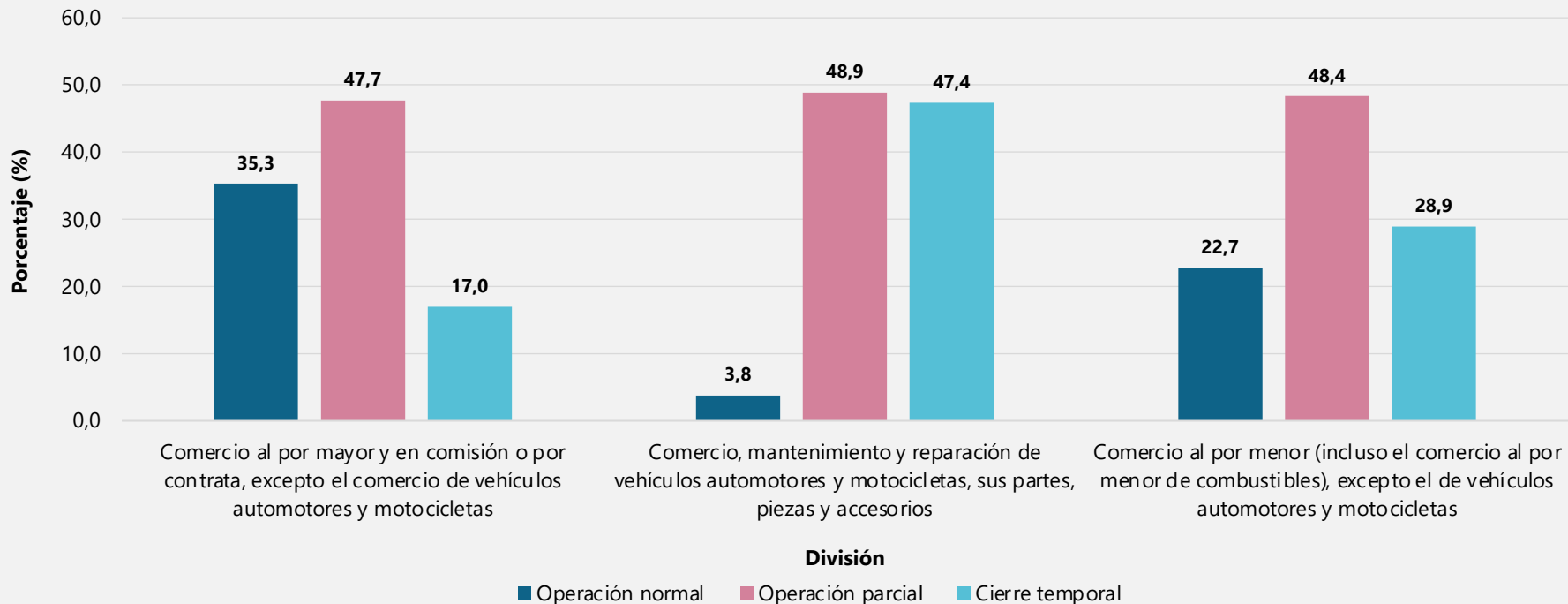




Estado de las operaciones

Comercio

Abril de 2020

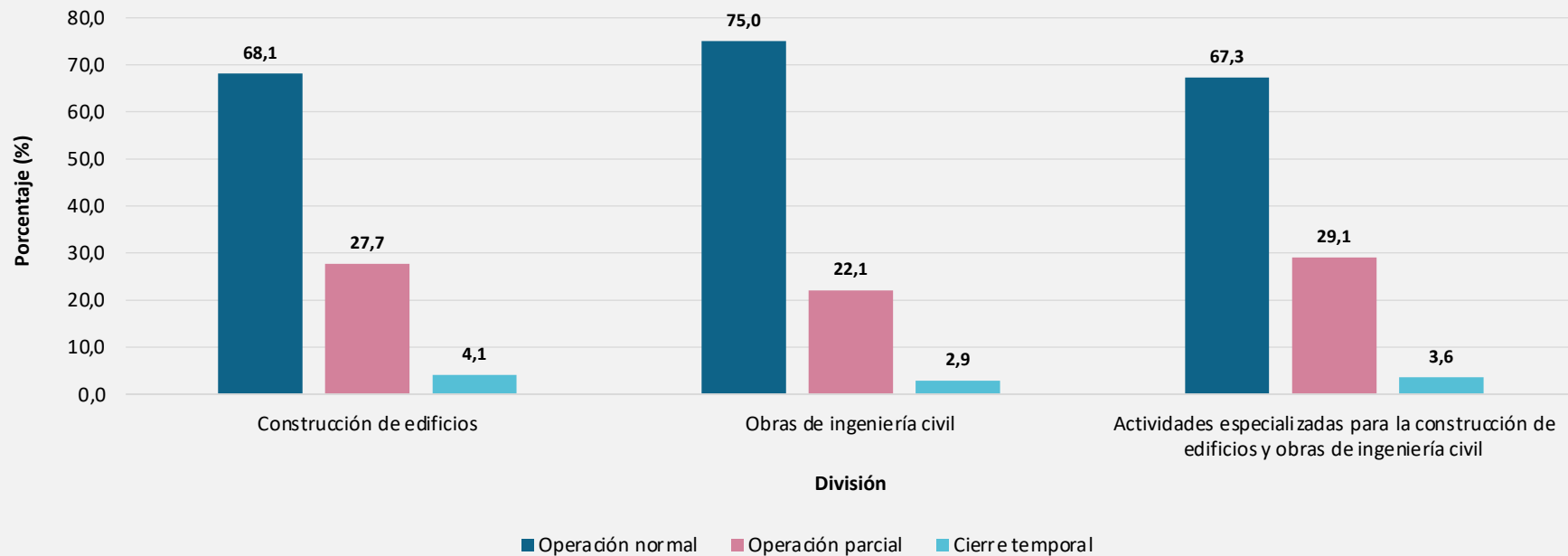




Estado de las operaciones

Construcción

Abril de 2021

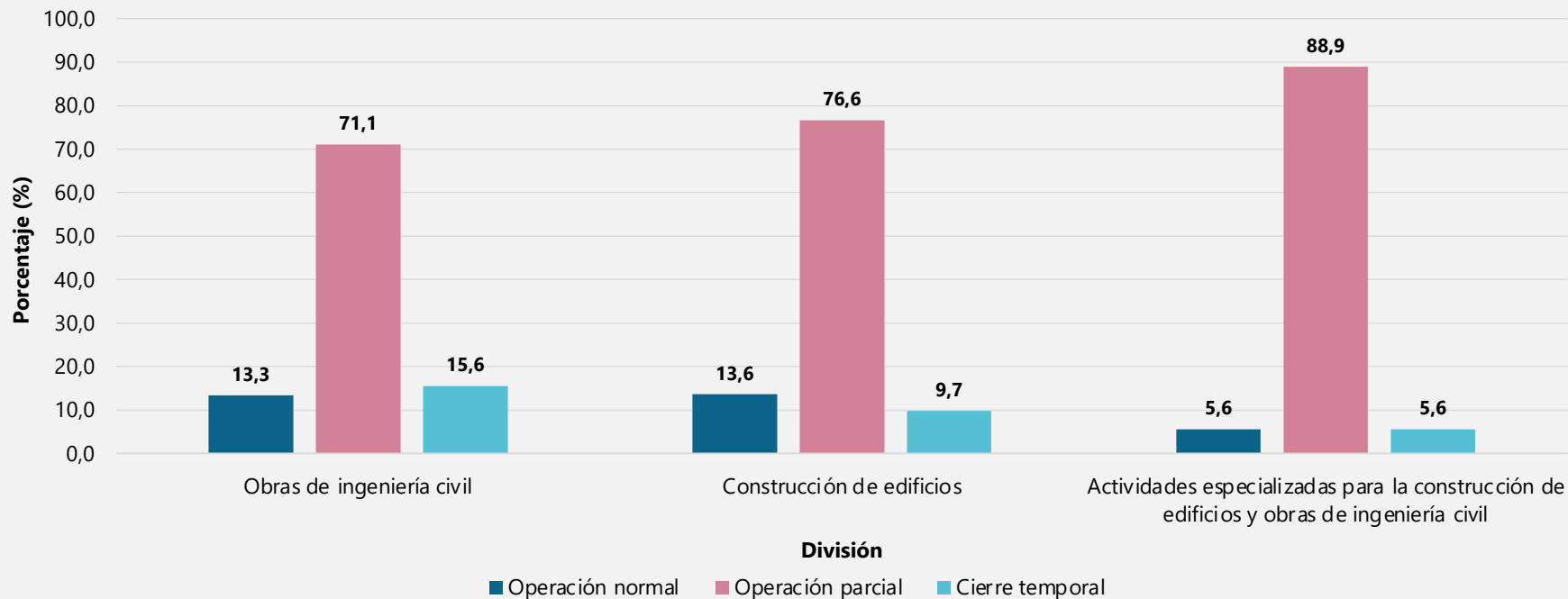




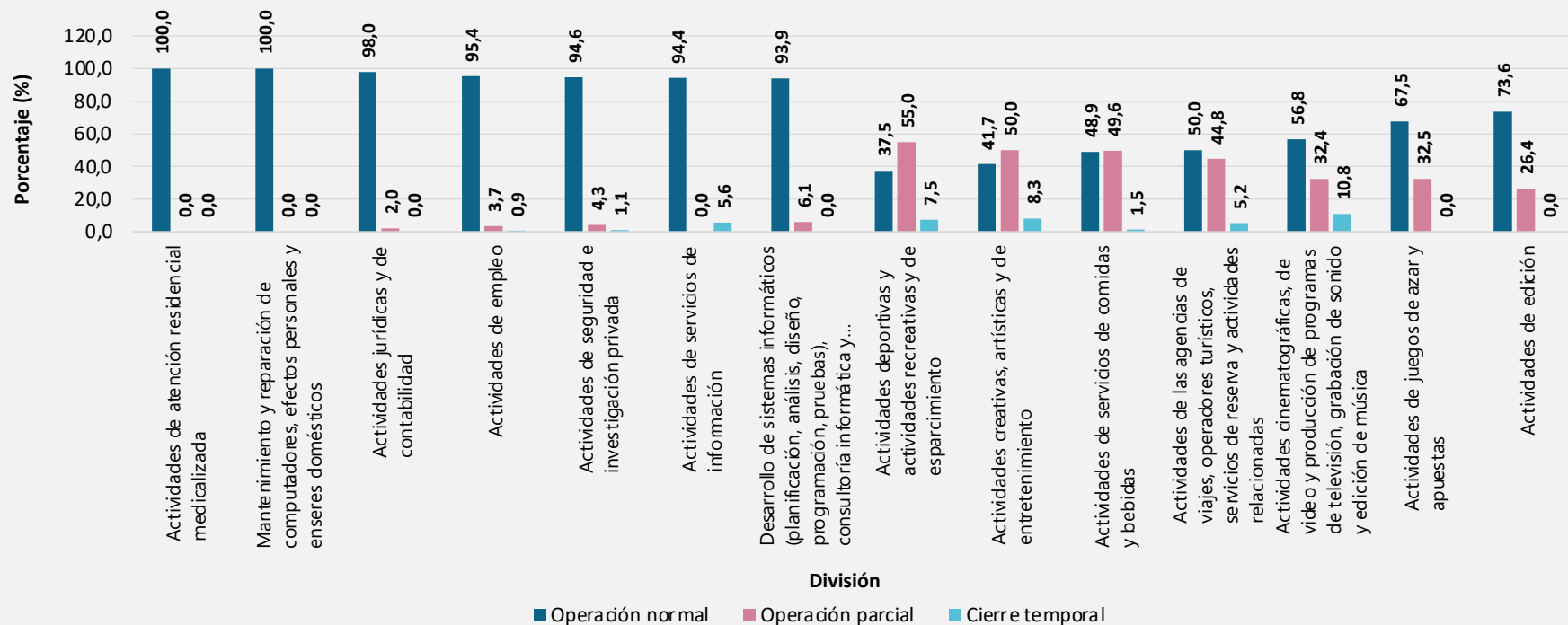
Estado de las operaciones

Construcción

Mayo de 2020

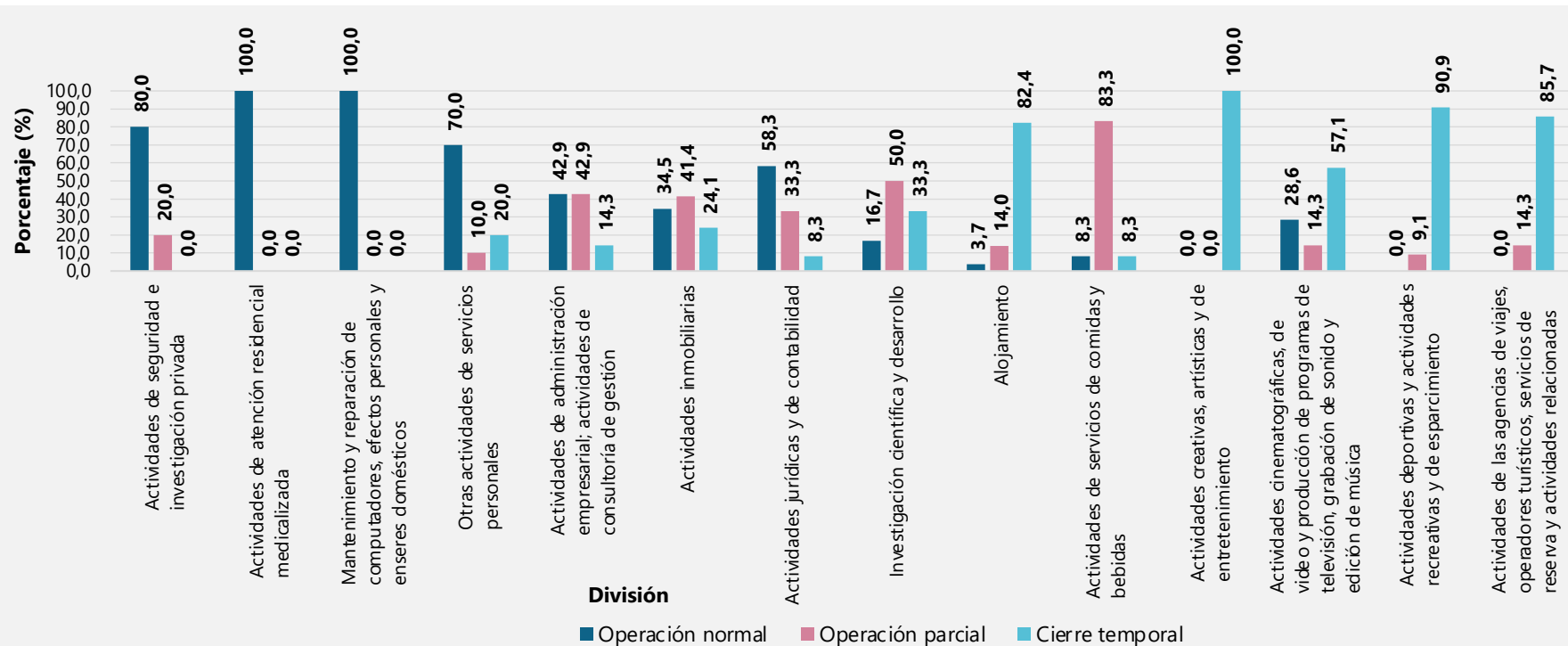


Estado de las operaciones Servicios (top y bottom 7 en septiembre) Abril de 2021





Estado de las operaciones Servicios (top y bottom 7) Abril de 2020



Canales de afectación



El futuro
es de todos

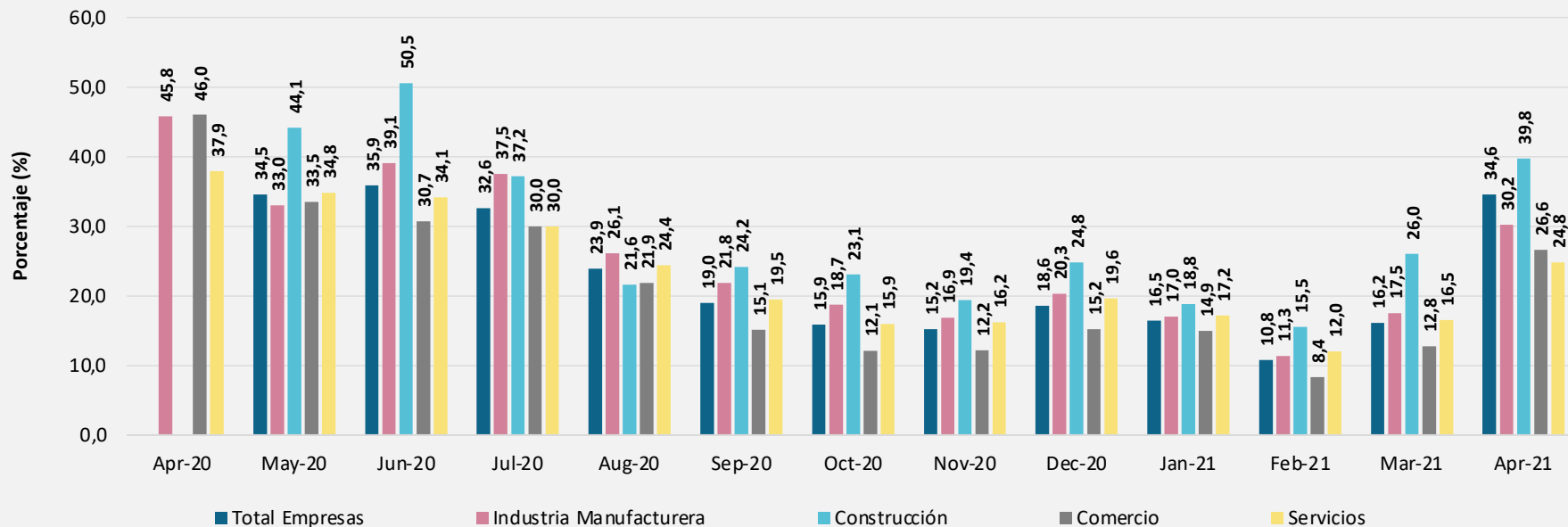
Gobierno
de Colombia



Canales de afectación de las empresas: porcentaje de empresas que reportaron reducción de trabajadores u horas laboradas

Según sectores

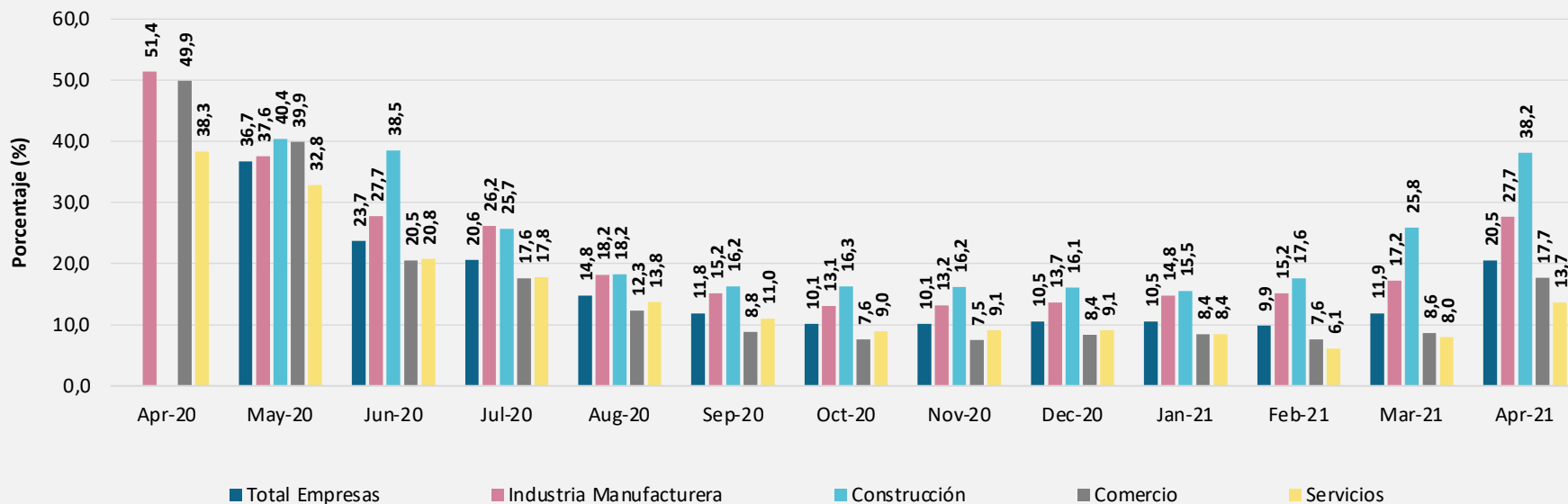
Abril de 2020 – abril de 2021



Canales de afectación de las empresas: porcentaje de empresas que reportaron problemas en el aprovisionamiento de insumos

Según sectores

Abril de 2020 – abril de 2021

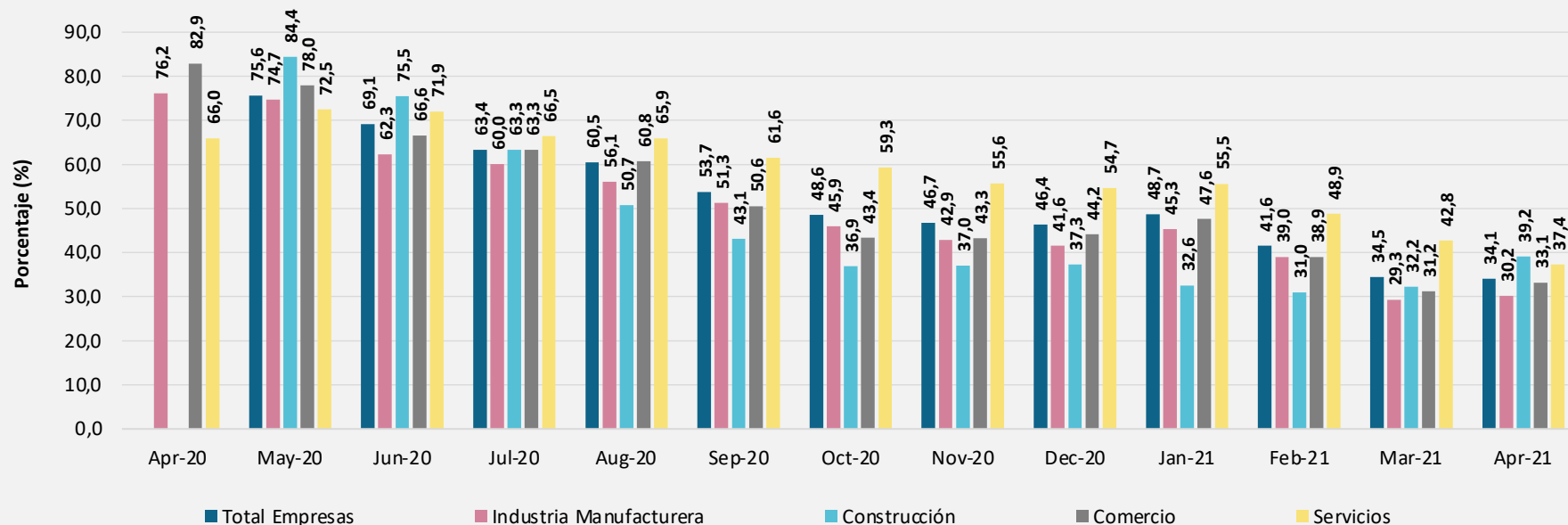




Canales de afectación de las empresas: porcentaje de empresas que reportaron disminución en la demanda por sus productos o servicios

Según sectores

Abril de 2020 – abril de 2021

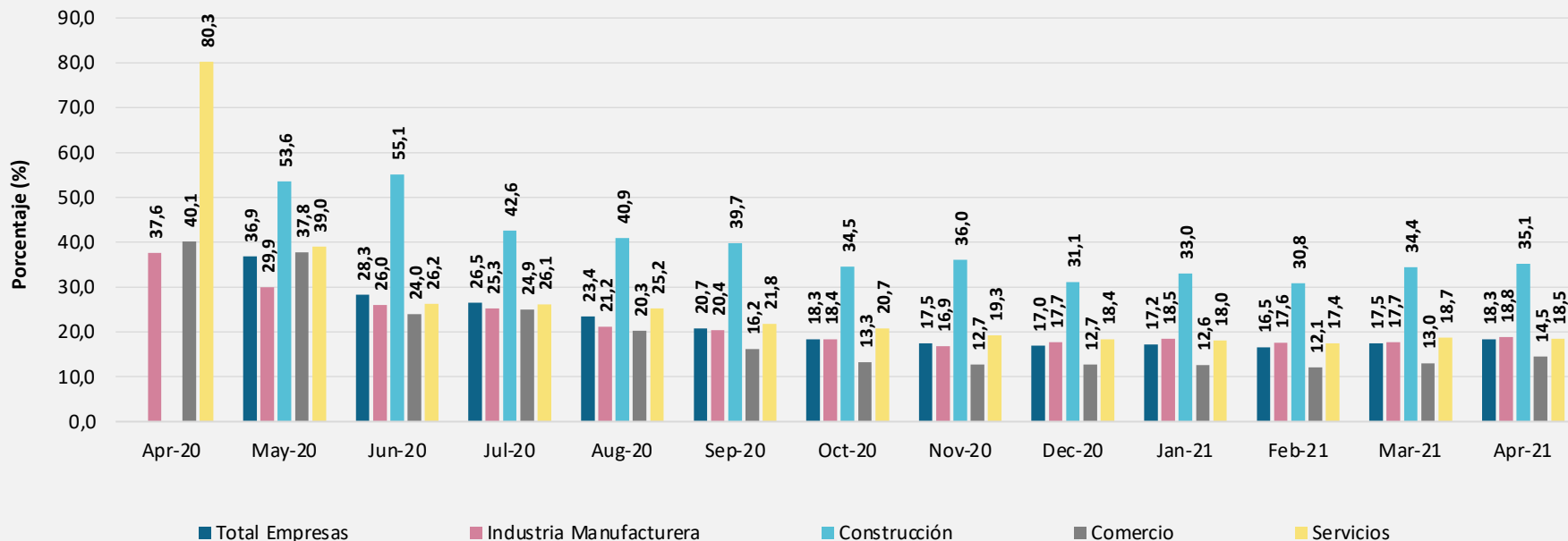




Canales de afectación de las empresas: porcentaje de empresas que reportaron dificultades en el acceso a servicios financieros

Según sectores

Abril de 2020 – abril de 2021

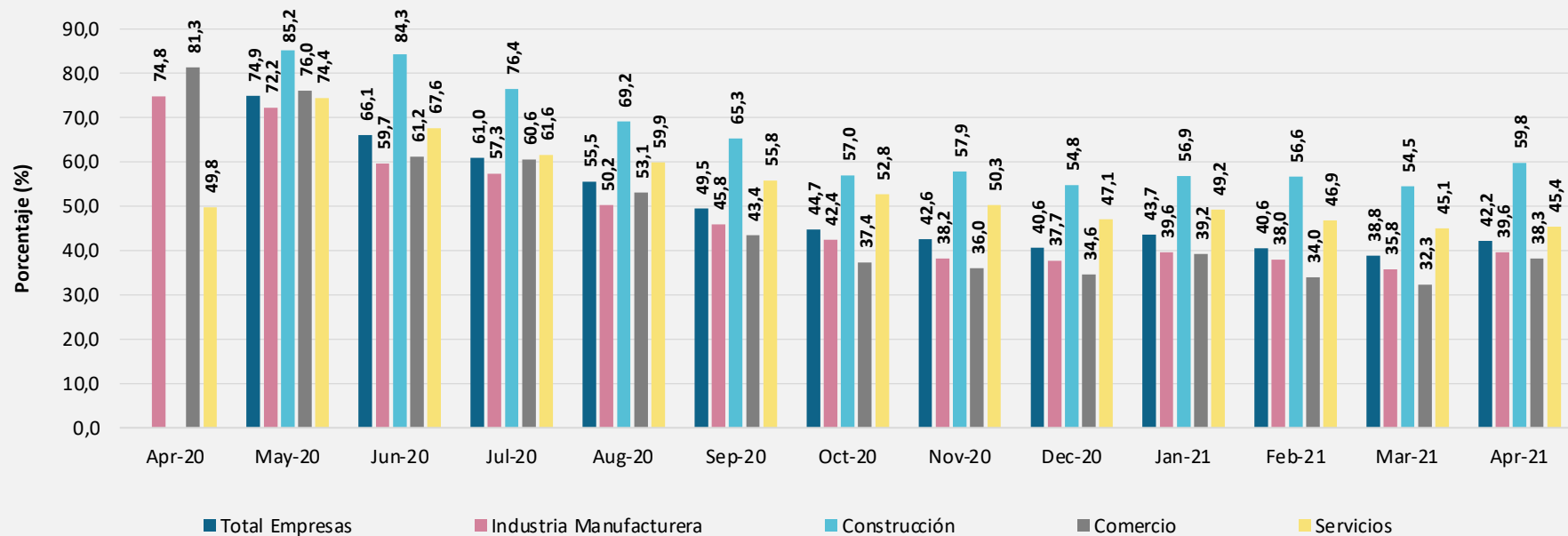




Canales de afectación de las empresas: porcentaje de empresas que reportaron disminución en el flujo de efectivo

Según sectores

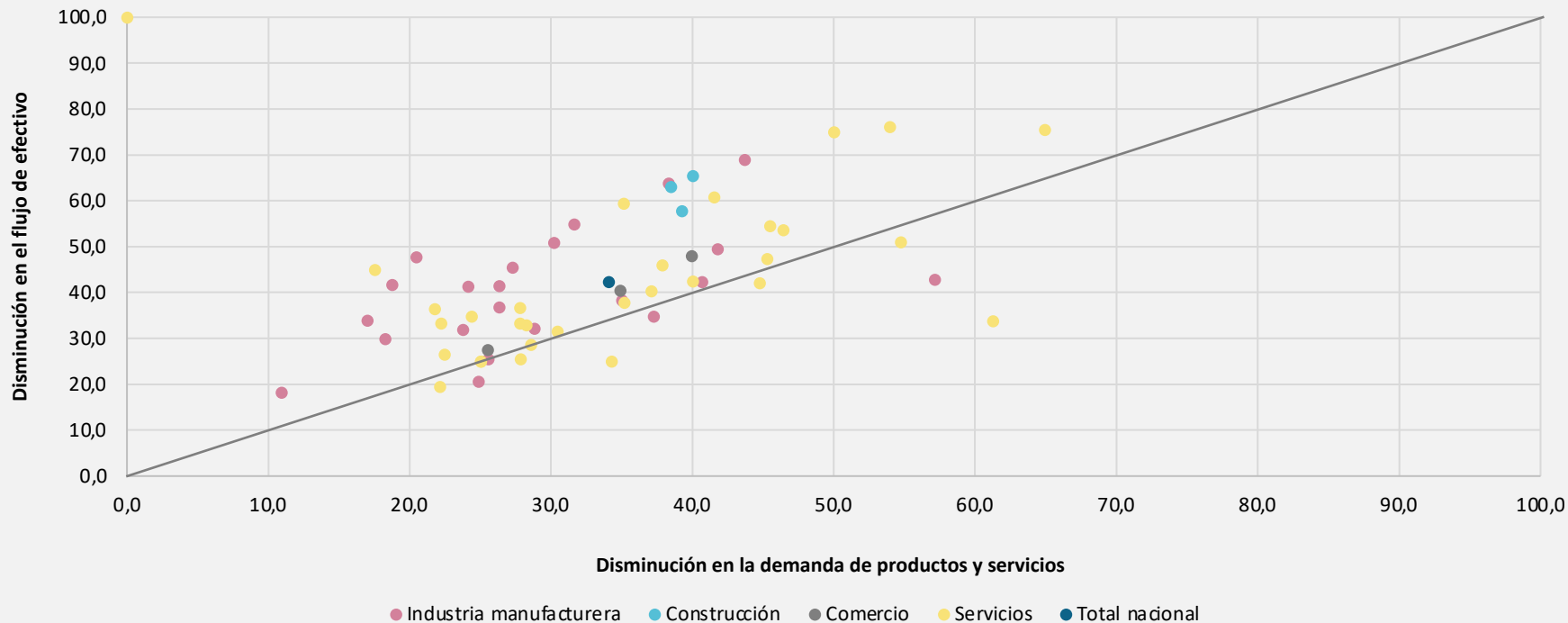
Abril de 2020 – abril de 2021





Dispersión – porcentaje de empresas que reportaron disminución en la demanda y disminución en el flujo de caja

Según sectores y divisiones CIIU abril de 2021



Mecanismos de ajuste: uso de internet o de plataformas digitales

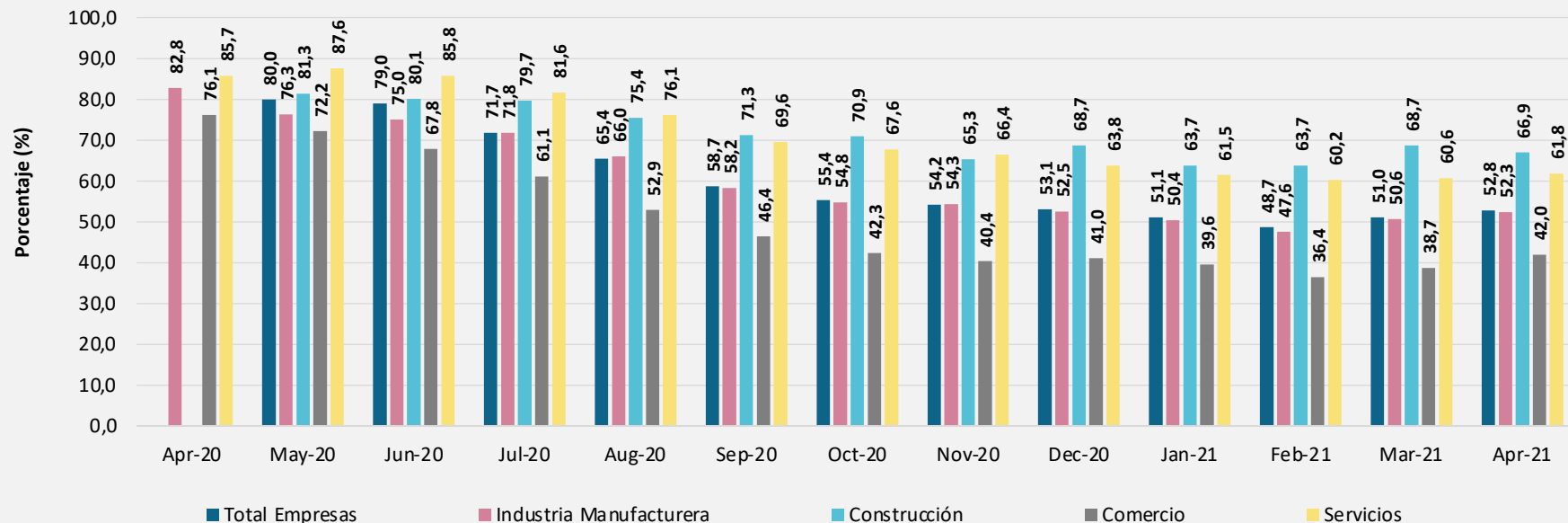




Porcentaje de empresas que reportaron hacer uso de internet como mecanismo de ajuste para promover el trabajo en casa

Según sectores

Abril de 2020 – abril de 2021

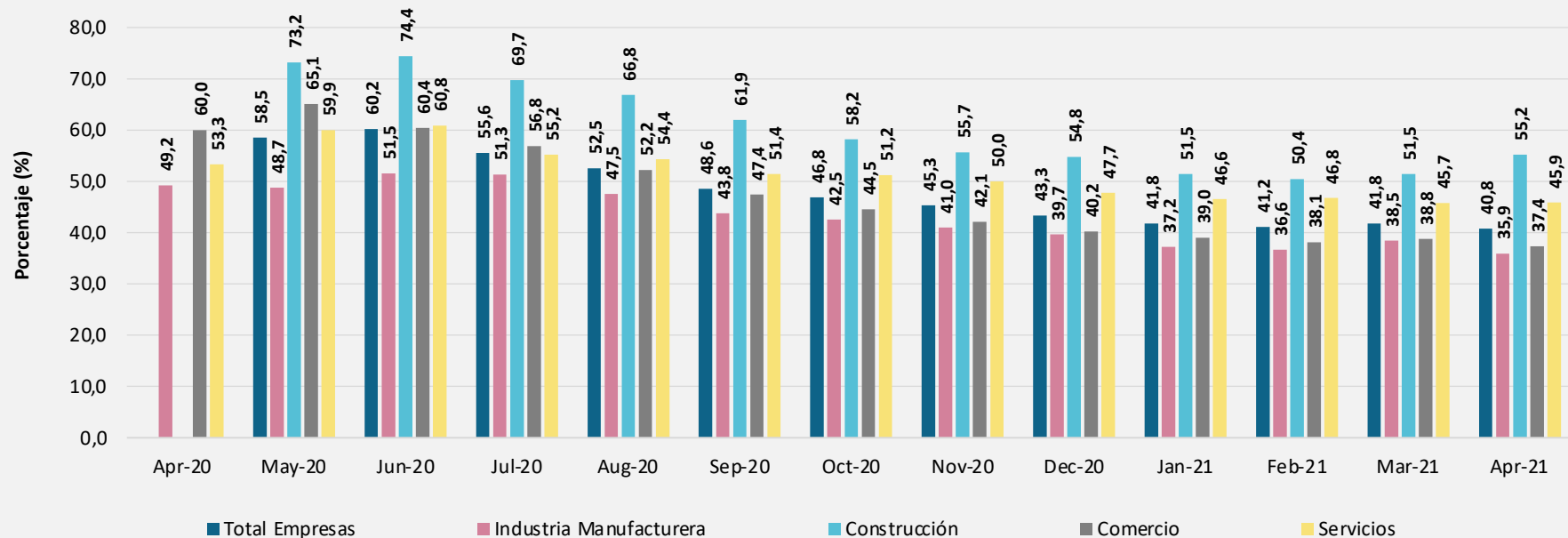




Porcentaje de empresas que reportaron hacer uso de internet como mecanismo de ajuste para venta de productos o servicios

Según sectores

Abril de 2020 – abril de 2021

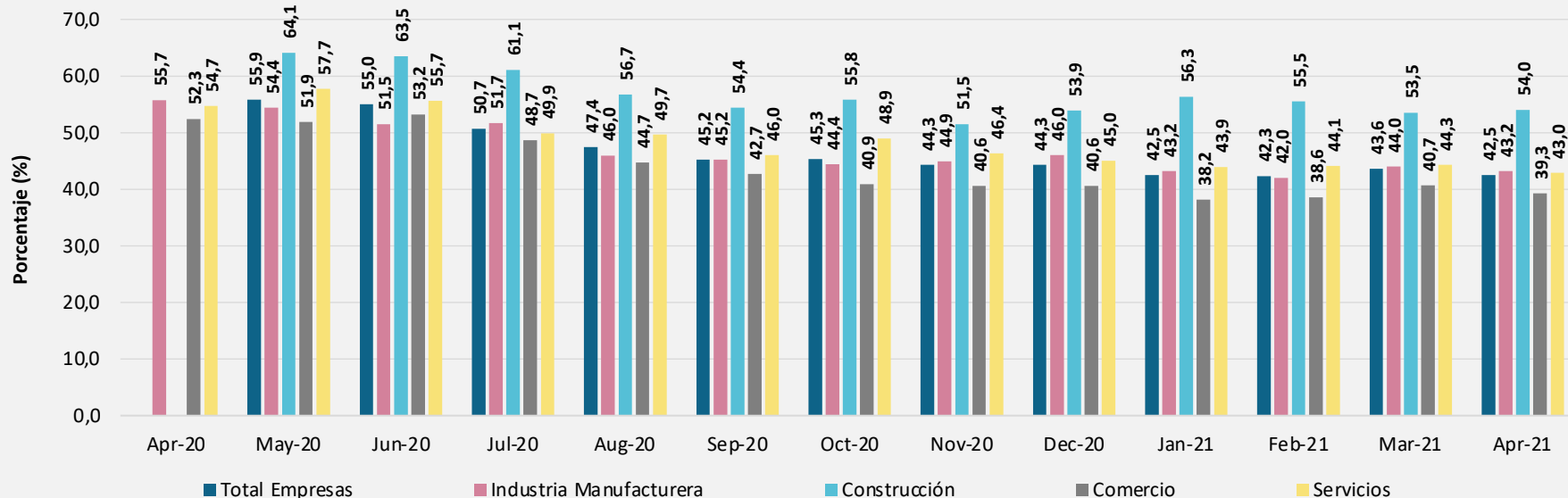




Porcentaje de empresas que reportaron hacer uso de internet como mecanismo de ajuste para compra de insumos

Según sectores

Abril de 2020 – abril de 2021

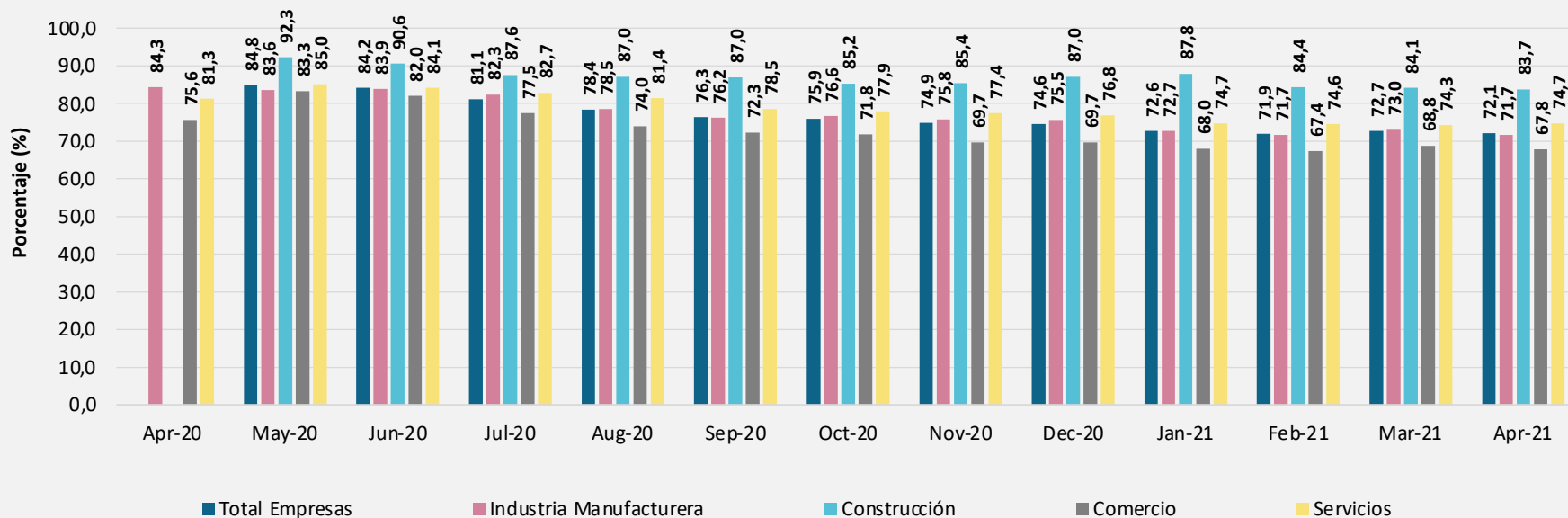




Porcentaje de empresas que reportaron hacer uso de internet como mecanismo de ajuste para medios de pago

Según sectores

Abril de 2020 – abril de 2021



Mecanismos de ajuste: organización de la empresa



El futuro
es de todos

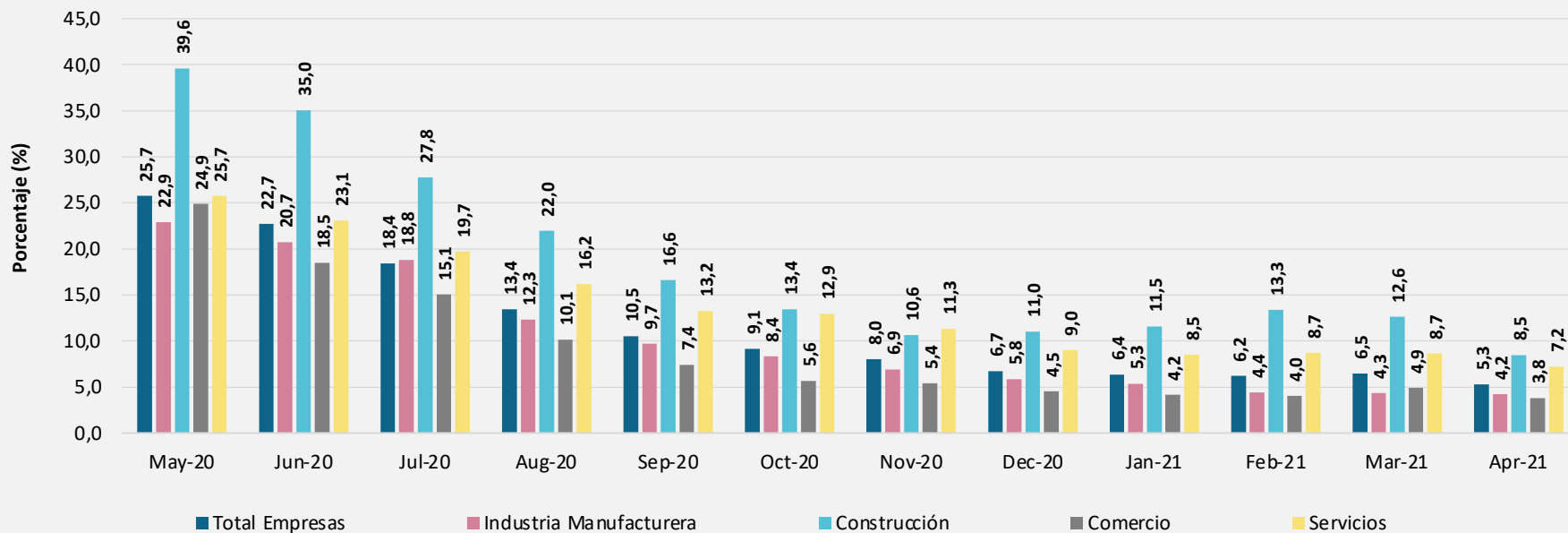
Gobierno
de Colombia



Porcentaje de empresas que reportaron haber realizado una innovación como mecanismo de ajuste para mantener la normalidad en operaciones y en demanda

Según sectores

Mayo de 2020 – abril de 2021

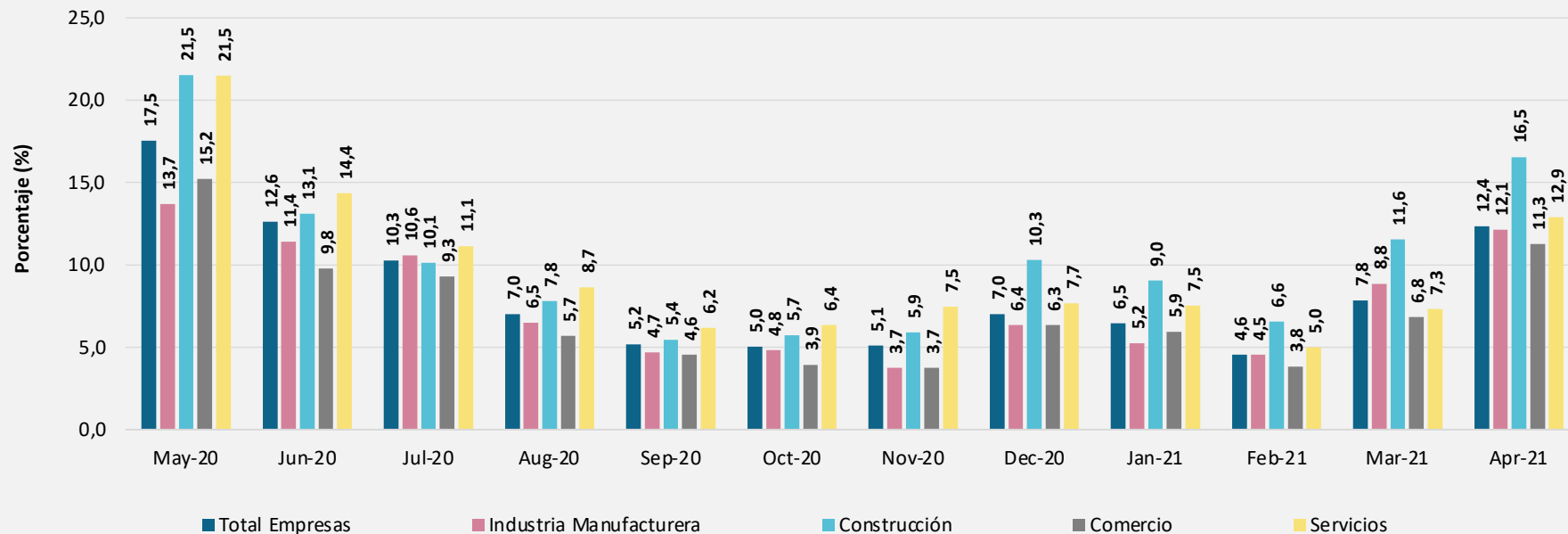




Porcentaje de empresas que reportaron un aumento en el personal trabajando en casa durante el mes de referencia, comparado con el mismo mes del año anterior

Según sectores

Mayo de 2020 – abril de 2021

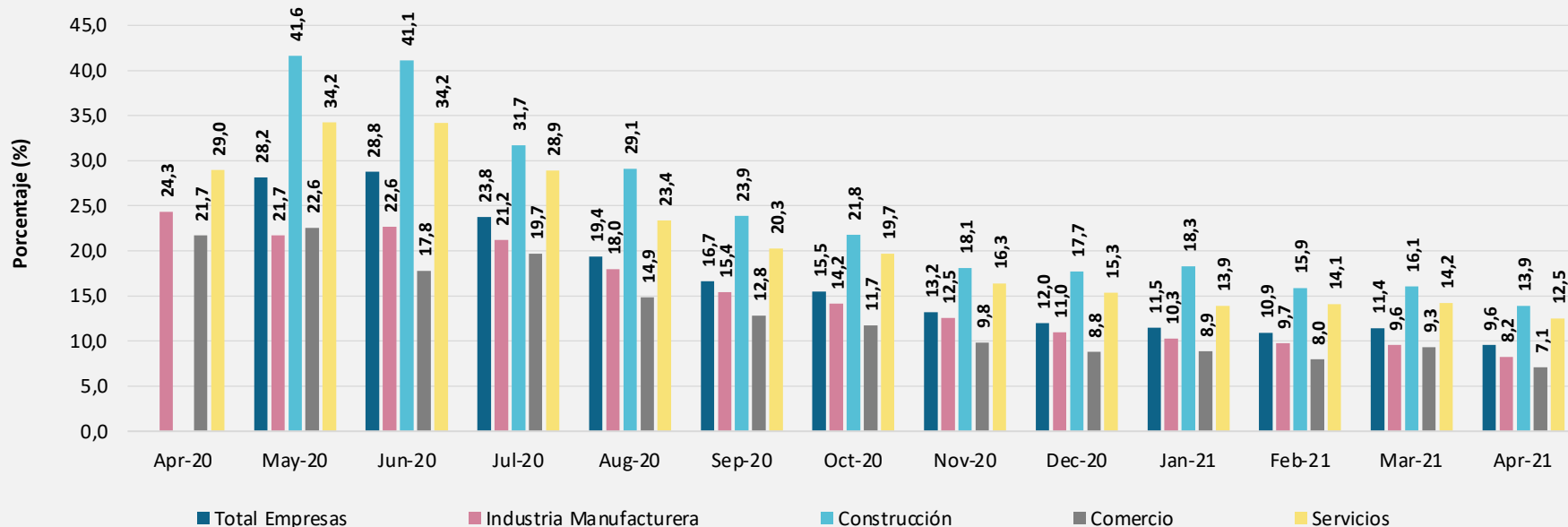




Porcentaje de empresas que reportaron haber realizado inversiones en soluciones digitales como mecanismo de ajuste para mantener la normalidad en operaciones y en demanda

Según sectores

Abril de 2020 – abril de 2021



Expectativas e incertidumbre



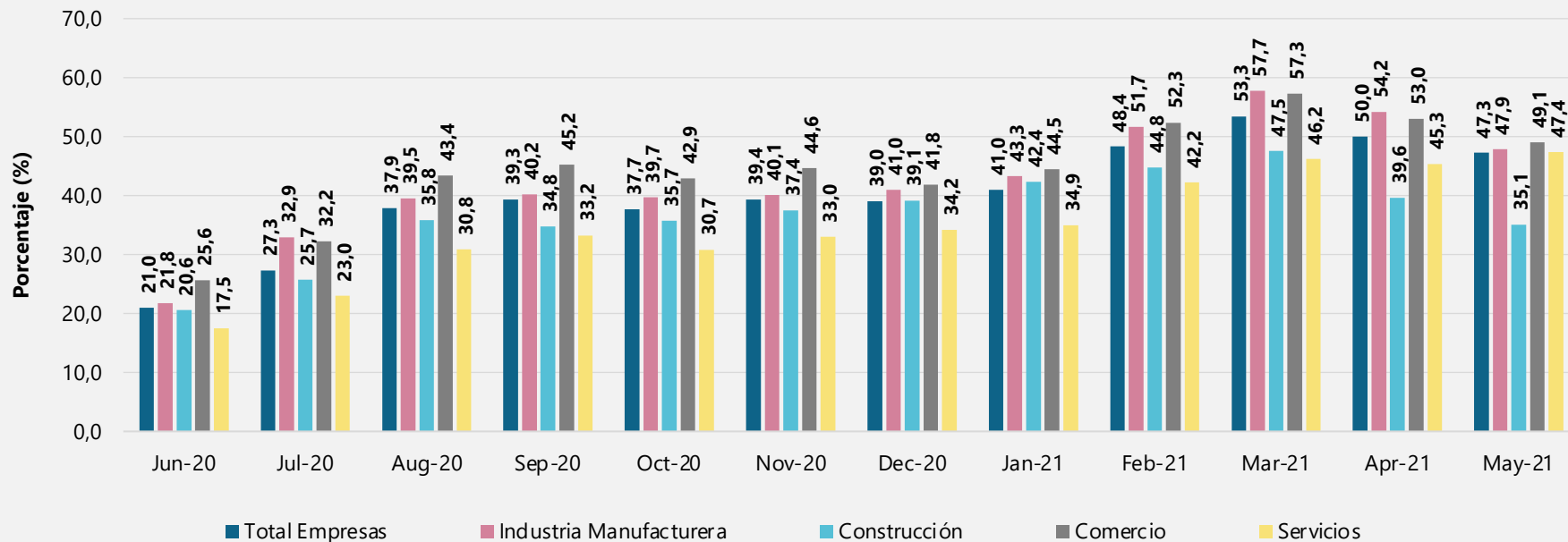
El futuro
es de todos

Gobierno
de Colombia

Porcentaje de empresas que reportan que esperan un aumento en sus ingresos durante los próximos tres meses

Según sectores

Junio de 2020 – mayo de 2021

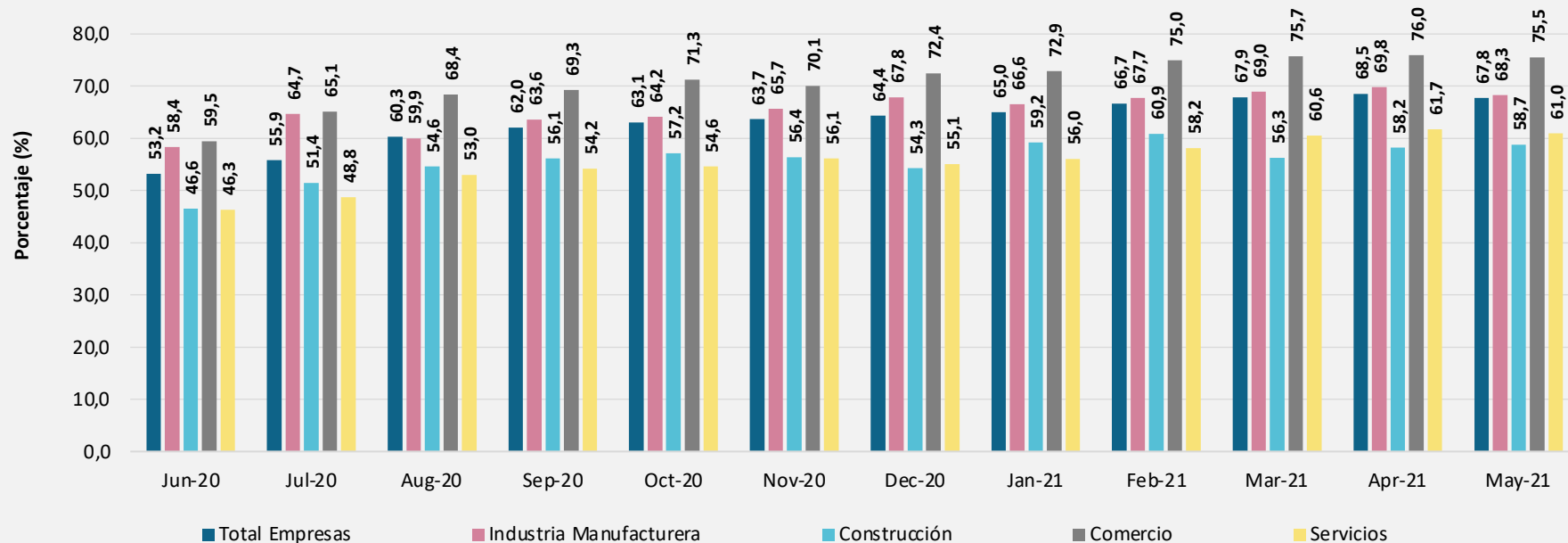




Porcentaje de empresas que reportan que esperan estabilidad en el personal ocupado en la empresa durante los próximos tres meses

Según sectores

Junio de 2020 – mayo de 2021

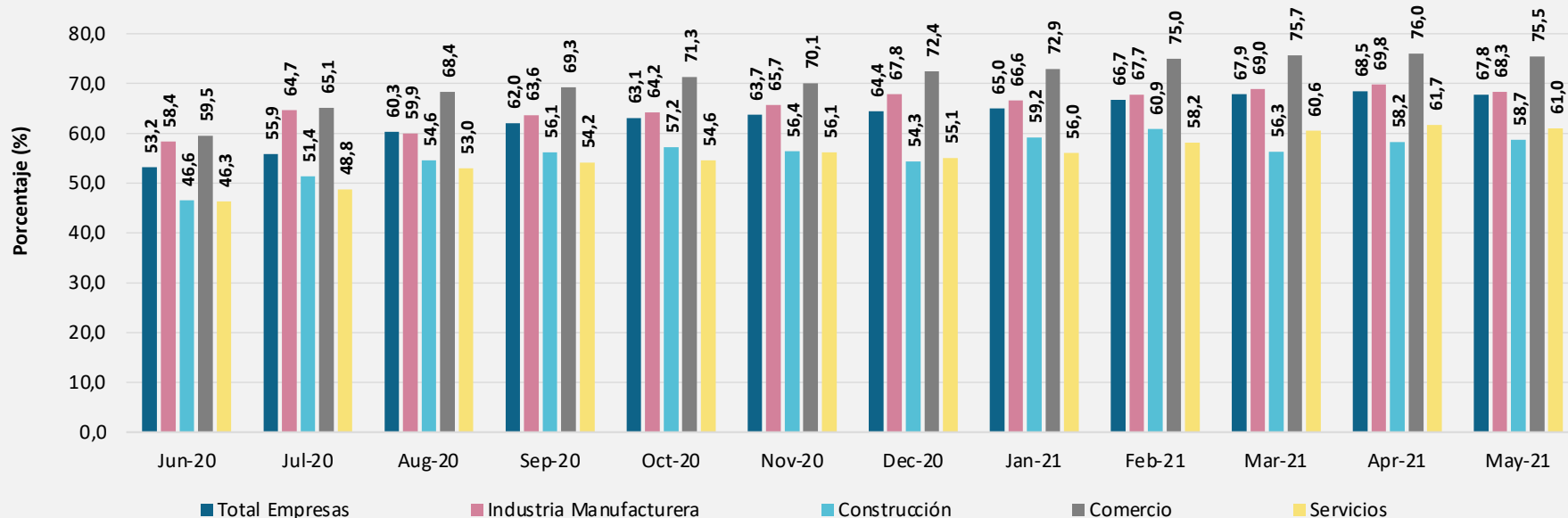




Porcentaje de empresas que reportan que esperan retrasarse en el pago de sus pasivos pendientes durante el mes siguiente al de referencia

Según sectores

Junio de 2020 – mayo de 2021



Conocimiento, solicitud y beneficio de políticas gubernamentales de apoyo



El futuro
es de todos

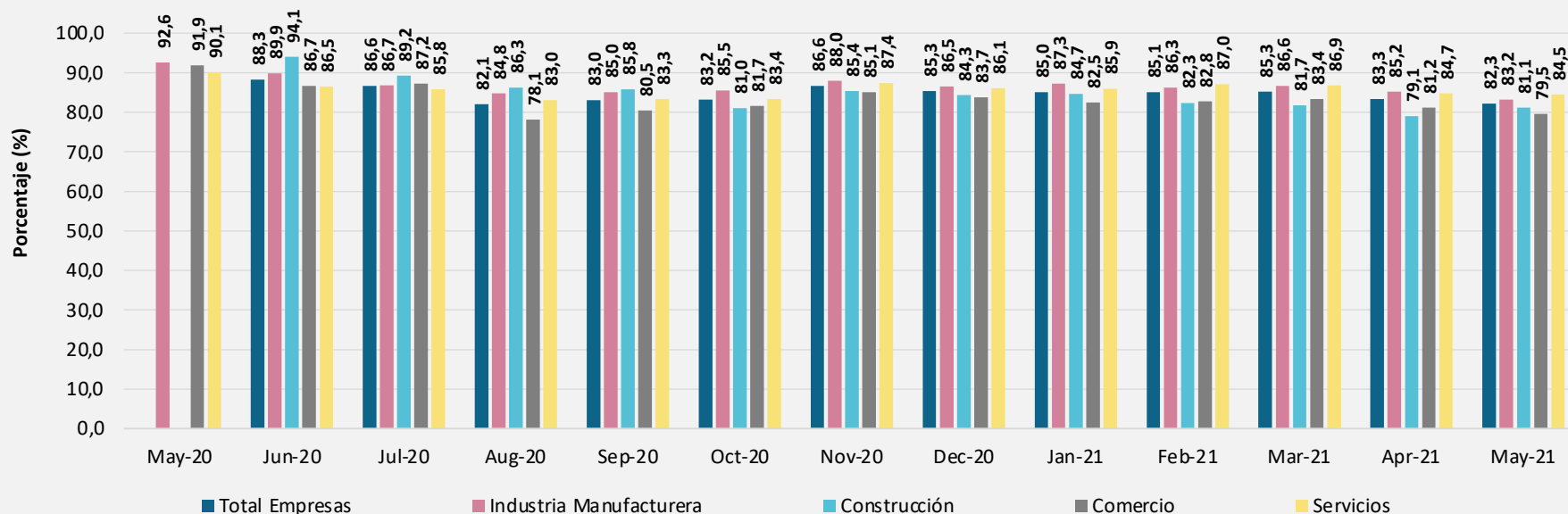
Gobierno
de Colombia



Porcentaje de empresas que tienen conocimiento de las políticas gubernamentales de apoyo al sector privado

Según sectores

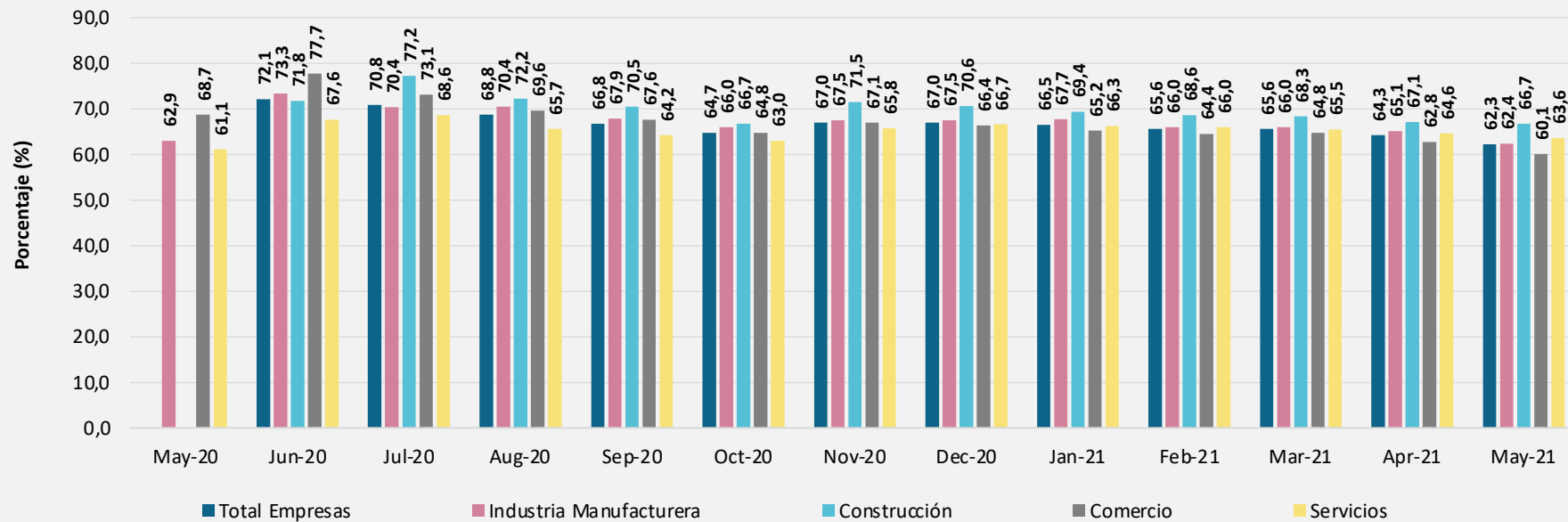
Mayo de 2020 – mayo de 2021



Porcentaje de empresas que han solicitado o se han beneficiado de políticas gubernamentales de apoyo al sector privado

Según sectores

Mayo de 2020 – mayo de 2021



Encuesta

Pulso Empresarial



Resultados para la ronda 13
(abril – mayo de 2021)

Junio 21 de 2021



El futuro
es de todos

Gobierno
de Colombia



@DANEColombia



@DANE_Colombia



/DANEColombia



/DANEColombia

www.dane.gov.co