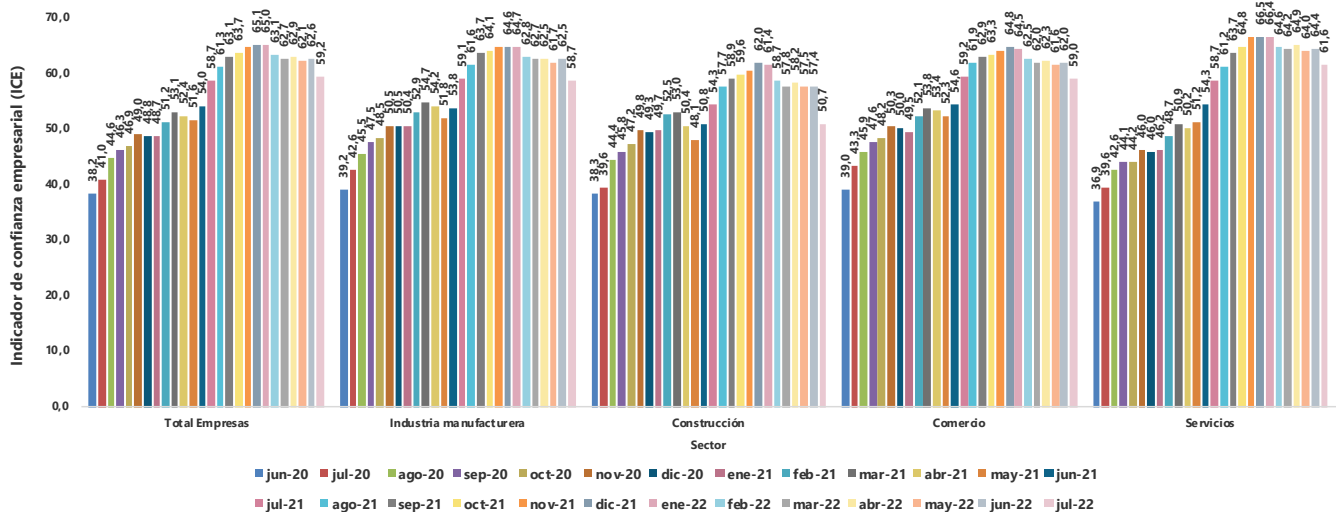


El Indicador de Confianza Empresarial para las empresas de Comercio, Industria manufacturera, Servicios y Construcción fue de 59,2 en julio de 2022

Indicador de confianza empresarial (ICE)
Resultados según sectores
Junio de 2020 a julio de 2022



Fuente: DANE, EPE.

- Por sectores, Servicios (61,6) y Comercio (59,0) registraron el valor más alto del ICE en julio de 2022, seguido de Industria manufacturera (58,7) y Construcción (50,7).
- En junio de 2022, el 44,1% de las empresas de los cuatro sectores estaban siendo gerenciadas, dirigidas o administradas por una mujer y el 55,9% por un hombre.
- El 97,5% de las empresas de Comercio, Industria manufacturera, Servicios y Construcción reportaron una operación normal en junio de 2022. Comercio, con 98,3%, registró el porcentaje más alto de empresas con operación normal.
- En junio de 2022, el 33,7% del total de unidades económicas de Comercio, Industria manufacturera, Servicios y Construcción utilizó internet para la venta de productos o servicios, el 34,1% para la compra de insumos y el 45,6% para medios de pago.
- En julio de 2022, el 55,6% del total de las empresas de los cuatro sectores esperaba un aumento en sus ingresos durante los próximos tres meses. En Comercio, el 57,7% esperaba contar con este incremento.
- En julio de 2022, en términos de delincuencia, el 57,9% de las empresas encuestadas pensaban que operar en Colombia es inseguro.

Indicador de Confianza Empresarial (ICE)

Para julio de 2022, el Indicador de Confianza Empresarial (ICE) para las empresas de Comercio, Industria manufacturera, Servicios y Construcción fue 59,2, es decir 3,4 puntos porcentuales menos al registrado en el mes inmediatamente anterior. Por sectores, Servicios (61,6) y Comercio (59,0) registraron el valor más alto del ICE, seguido de Industria manufacturera (58,7) y Construcción (50,7).

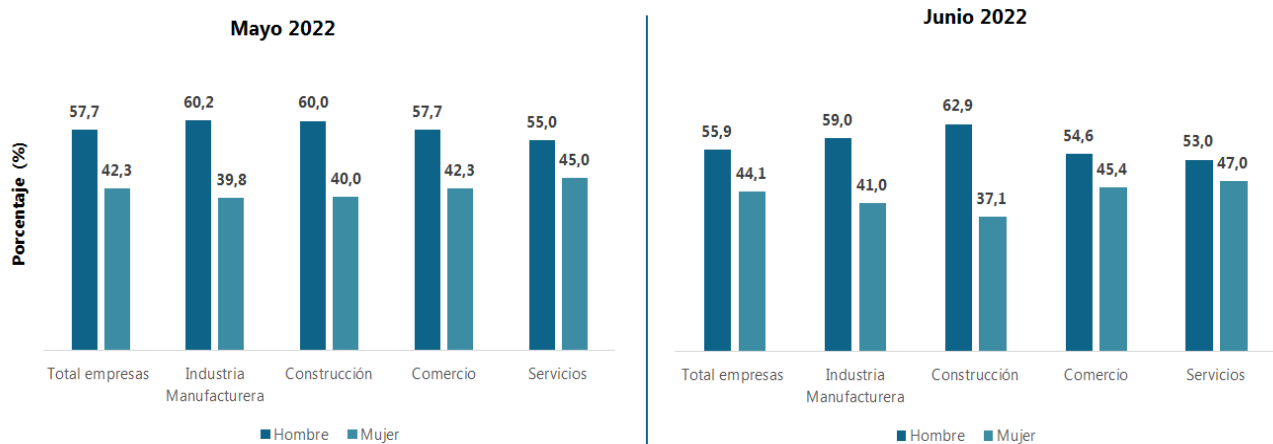
Sexo de quien dirige las empresas

Para el mismo mes, el 55,9% del total de las empresas de los cuatro sectores estaban siendo gerenciadas, dirigidas o administradas por un hombre y el 44,1% por una mujer. En el sector de Construcción se ve mayor la brecha: el 62,9% son lideradas por un hombre y 37,1% una mujer. En mayo las participaciones fueron de 57,7% para hombres y 42,3% para mujeres y el sector con mayor brecha fue el de Industria manufacturera, con 60,2% hombres y 39,8% mujeres.

Sexo de la persona que gerencia/dirige/administra la empresa

Según sector

Mayo y junio de 2022

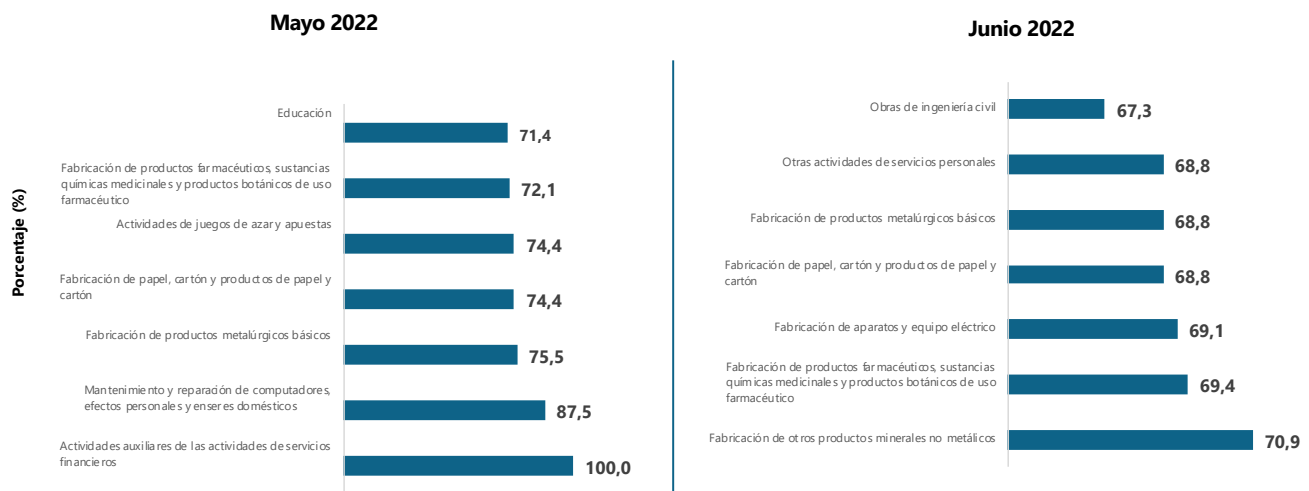


Nota: Se excluye la división 66 Actividades auxiliares de las actividades de servicios financieros pues en esta ronda solo 1 empresa de esta división contestó la EPE.

Fuente: DANE, EPE.

Según la Clasificación Industrial Internacional Uniforme de todas las Actividades Económicas (CIIU), el 91,7% de las empresas dedicadas a Actividades creativas, artísticas y de entretenimiento tiene una de las mayores participaciones de mujeres gerenciando, dirigiendo o administrando la empresa. Por su parte el 79,0% de las empresas dedicadas a actividades de Fabricación de otros productos minerales no metálicos tuvo la mayor con mayor participación de hombres gerenciando/dirigiendo/administrando la empresa durante el mes de junio de 2022.

Top divisiones CIIU con mayor participación de hombres gerenciando/dirigiendo/administrando la empresa Mayo y junio de 2022



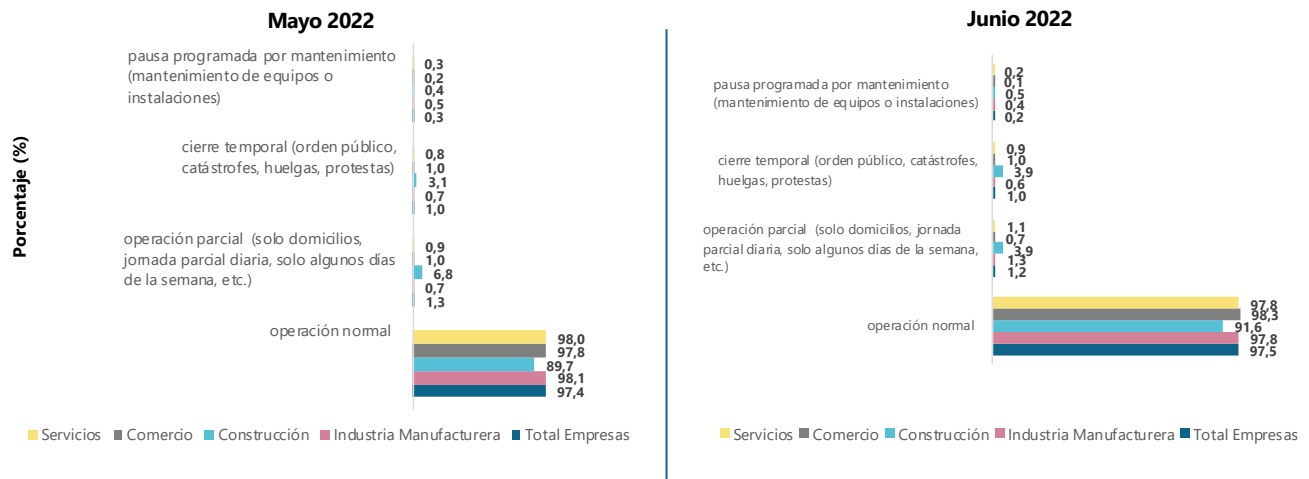
Nota: Se excluye la división 66 Actividades auxiliares de las actividades de servicios financieros pues en esta ronda solo 1 empresa de esta división contestó la EPE.

Fuente: DANE, EPE.

Estado de las operaciones

El 97,5% de las empresas de Comercio, Industria manufacturera, Servicios y Construcción reportaron una operación normal en junio de 2022, lo que significa 0,1 puntos porcentuales más que el mes inmediatamente anterior, cuando se ubicó en 97,4%. Comercio, con 98,3%, registró el porcentaje más alto de empresas con operación normal, mientras que Construcción, con 91,6%, presentó la menor proporción.

Estado de la operación de la empresa Según sector Mayo y junio de 2022



Nota: Se excluye la división 66 Actividades auxiliares de las actividades de servicios financieros pues en esta ronda solo 1 empresa de esta división contestó la EPE.

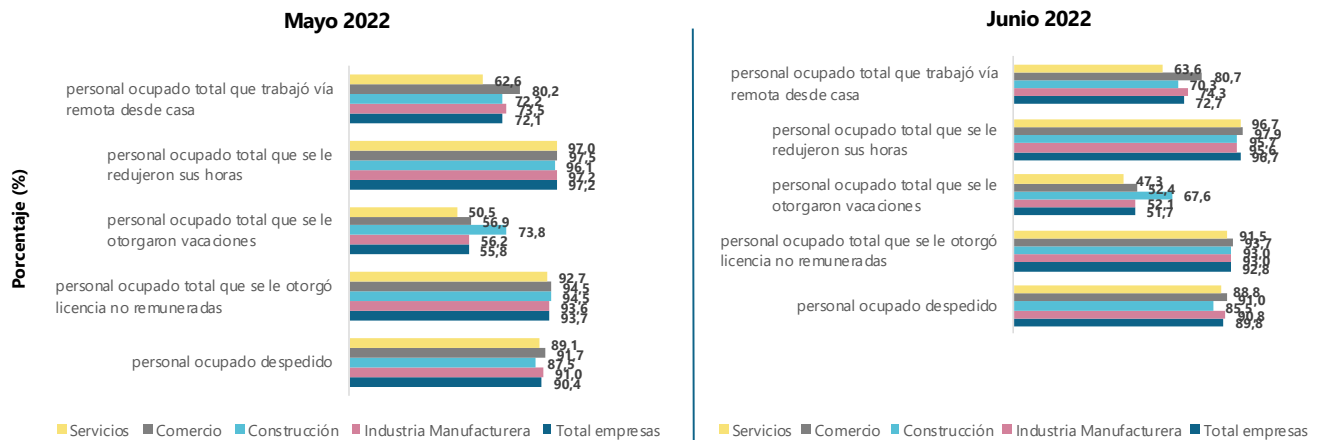
Fuente: DANE, EPE.

Personal ocupado

En junio de 2022, el 96,7% de las empresas encuestadas reportaron que 0% a menos de 1% del personal ocupado total se le redujeron sus horas, 0,5 puntos porcentuales menos que el registrado en mayo de 2022 cuando se ubicó en 97,2%.

A su vez, en junio de 2022, el 30,3% de las empresas encuestadas reportaron que 1% a menos de 5% del personal ocupado total se le otorgaron vacaciones, 0,4 puntos porcentuales menos que en mayo de 2022 cuando fue 30,7%.

**Entre mayo/junio de 2022 ¿a qué porcentaje del personal ocupado total...?
Según sector y empresas que respondieron "0% a menos de 1%"
Mayo y junio de 2022**



Fuente: DANE, EPE.

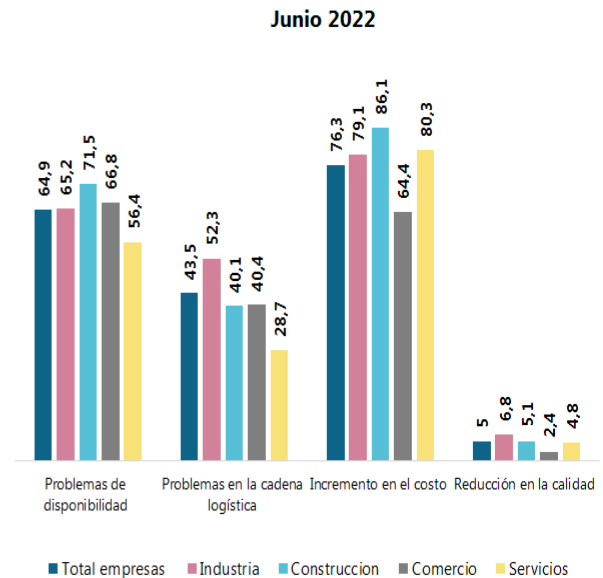
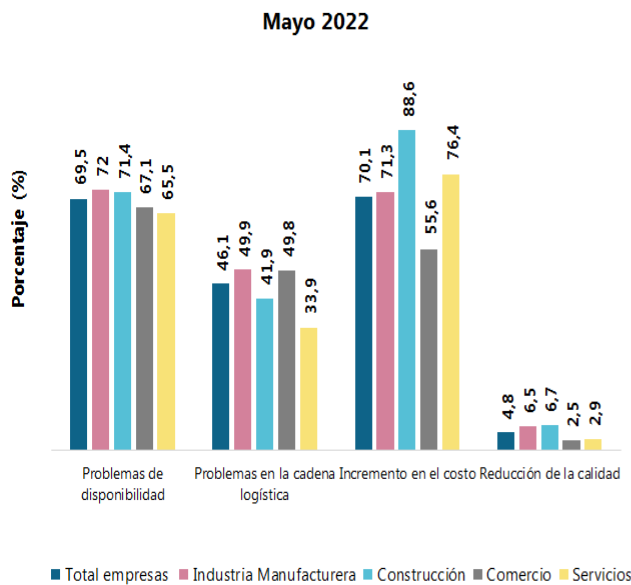
Afectaciones

En junio de 2022, el 13,2% del total de las empresas reportaron problemas en el aprovisionamiento de insumos. A su vez, el 64,9% de las empresas reportaron que por problemas de disponibilidad sufrieron una interrupción en el flujo de insumos; para el sector de Construcción este porcentaje fue del 71,5%. El 76,3% de las empresas reportaron un incremento en los costos; en el sector de Construcción este porcentaje fue de 86,1%.

¿Cuál fue la razón principal de la interrupción en el flujo de insumos?

Según sector

Mayo y junio de 2022



Fuente: DANE, EPE.

Usos de internet y tecnología

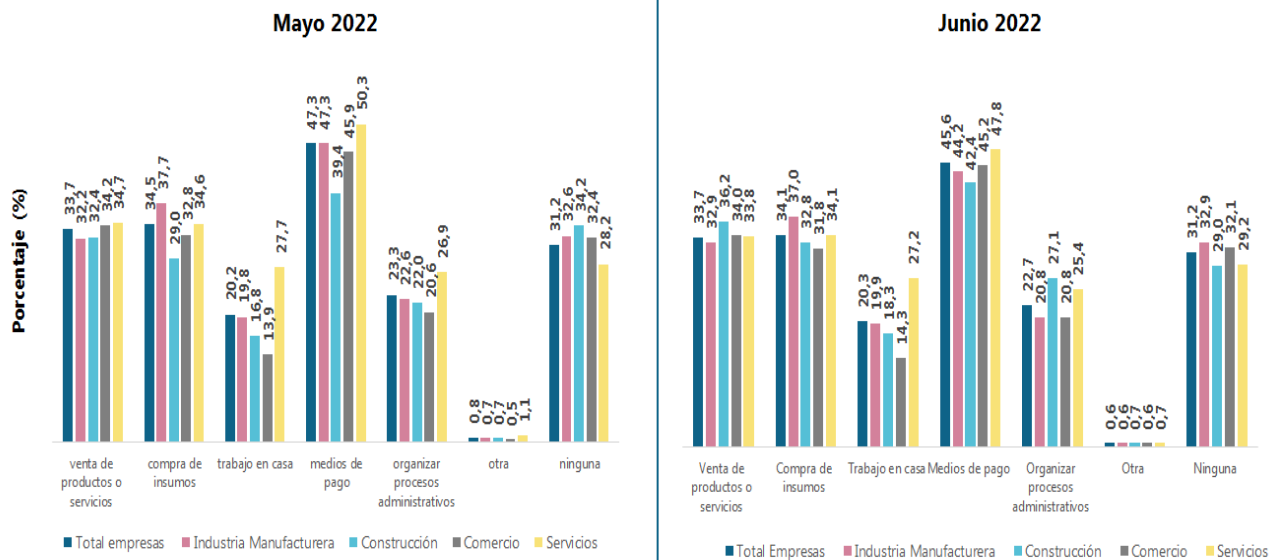
De acuerdo con la Encuesta Pulso Empresarial, el 20,3 % del total de las empresas de los cuatro sectores inició o profundizó el uso de internet en junio de 2022 para promover el trabajo en casa. Por sectores, Servicios reportó el 27,2%.

De igual manera, en junio de 2022, el 33,7% del total de unidades económicas de Comercio, Industria manufacturera, Servicios y Construcción utilizó internet para la venta de productos o servicios, el 34,1% lo usó para la compra de insumos y el 45,6% para medios de pago.

En mayo/junio ¿esta empresa inició o profundizó el uso de Internet (redes sociales en línea, aplicaciones especializadas) o plataformas digitales para...?

Según sectores

Mayo y junio de 2022

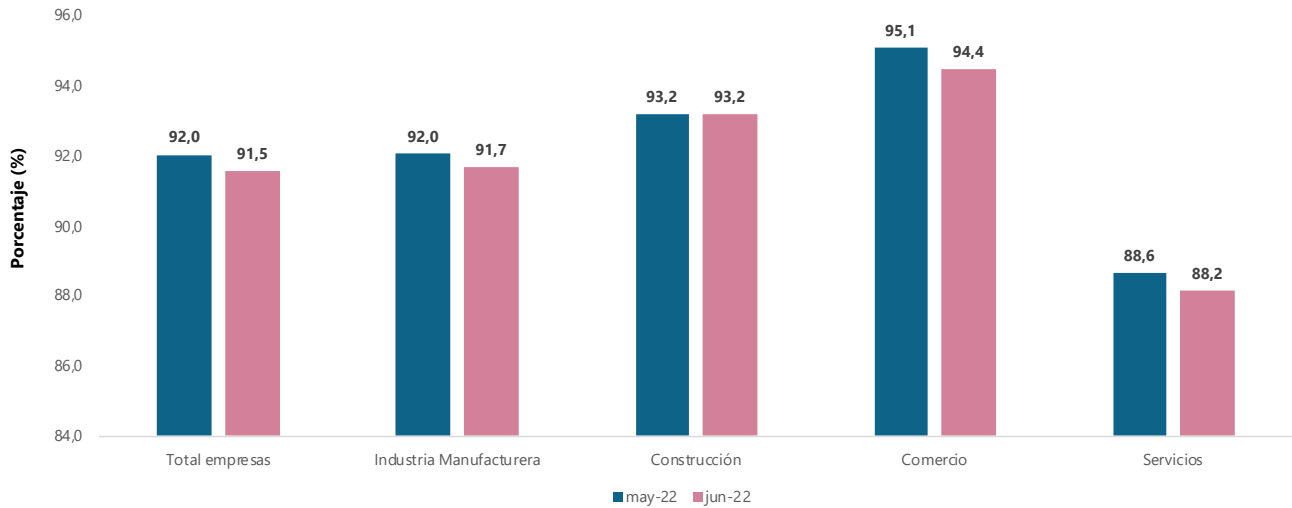


Fuente: DANE, EPE.

En junio de 2022, el 61,4% de las empresas reportaron que entre el 0% y menos del 1% de sus ingresos fueron generados a través de redes sociales en línea, plataformas digitales y aplicaciones especializadas o de su propio sitio web, mientras que para el 4,5% estos canales representan el 50% o más de sus ingresos.

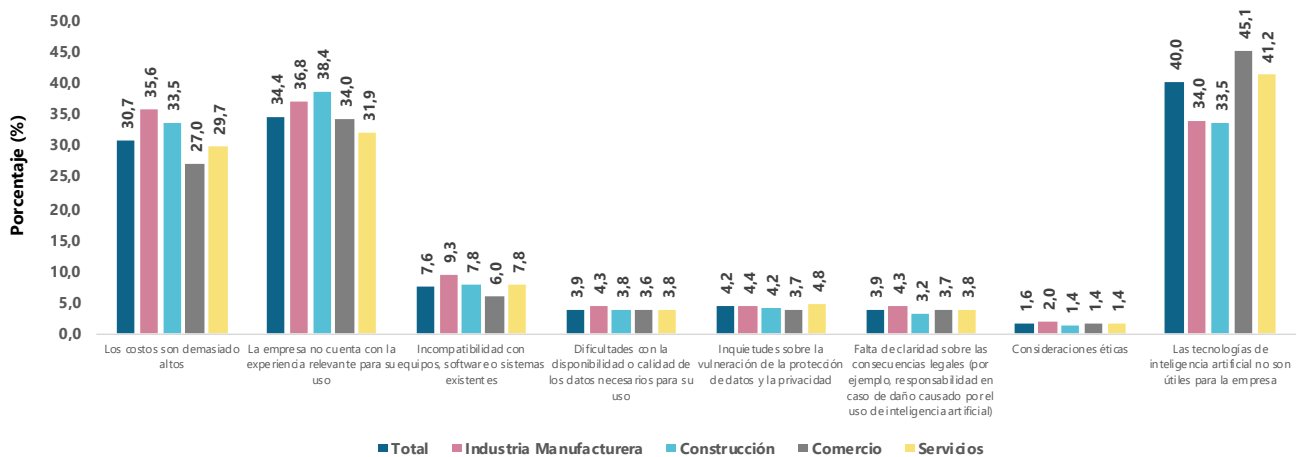
Por otro lado, en junio, el 91,5% del total de las empresas de los cuatro sectores no usó alguna tecnología de inteligencia artificial. Cuando se les pregunto a estas empresas por la razones por las cuales la empresa no utilizó ninguna tecnología de inteligencia artificial, el 40,0% reportó que estas no son útiles para la empresa y el 30,7% reportó que los costos son demasiados altos.

En mayo/junio ¿su empresa uso alguna de la siguientes tecnologías de inteligencia artificial? Empresas que contestaron "Ninguna" según sectores Mayo y junio de 2022



Fuente: DANE, EPE.

En junio ¿cuáles son las razones por la cuales su empresa no utiliza alguna de las tecnologías de Inteligencia artificial? Según sectores Junio de 2022

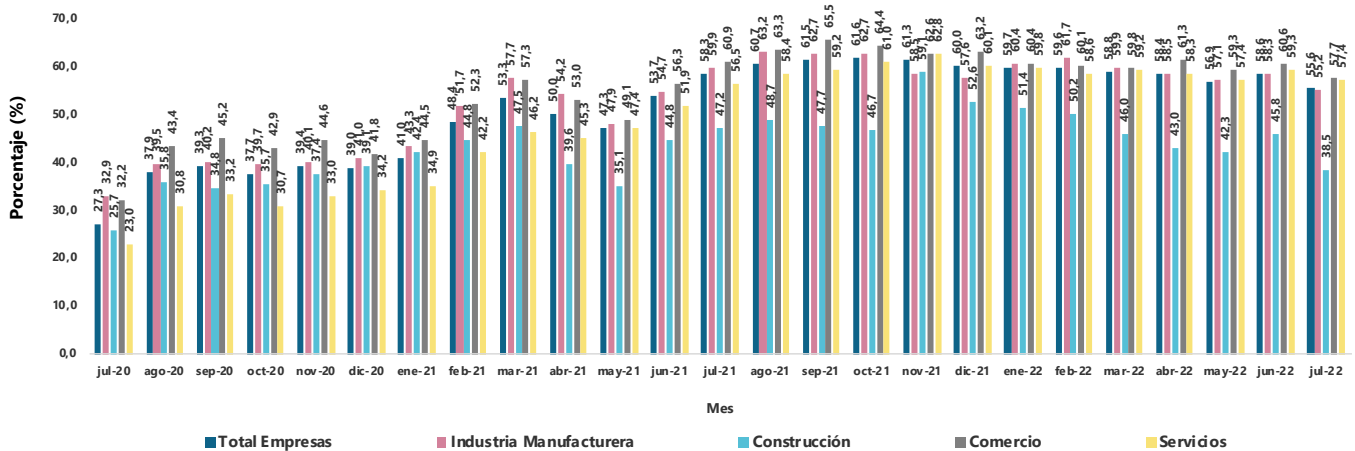


Fuente: DANE, EPE.

Expectativas e incertidumbre

Por otra parte, la Encuesta Pulso Empresarial evidenció que en julio de 2022 el 55,6% del total de las empresas de los cuatro sectores esperaban un aumento en sus ingresos los siguientes tres meses. En Comercio, el 57,7% esperaba contar con este incremento, mientras que el 38,5% de las unidades económicas de Construcción reportó esta expectativa.

Porcentaje de empresas que reportan que esperan un aumento en sus ingresos durante los próximos tres meses Según sectores Julio de 2020 a julio de 2022



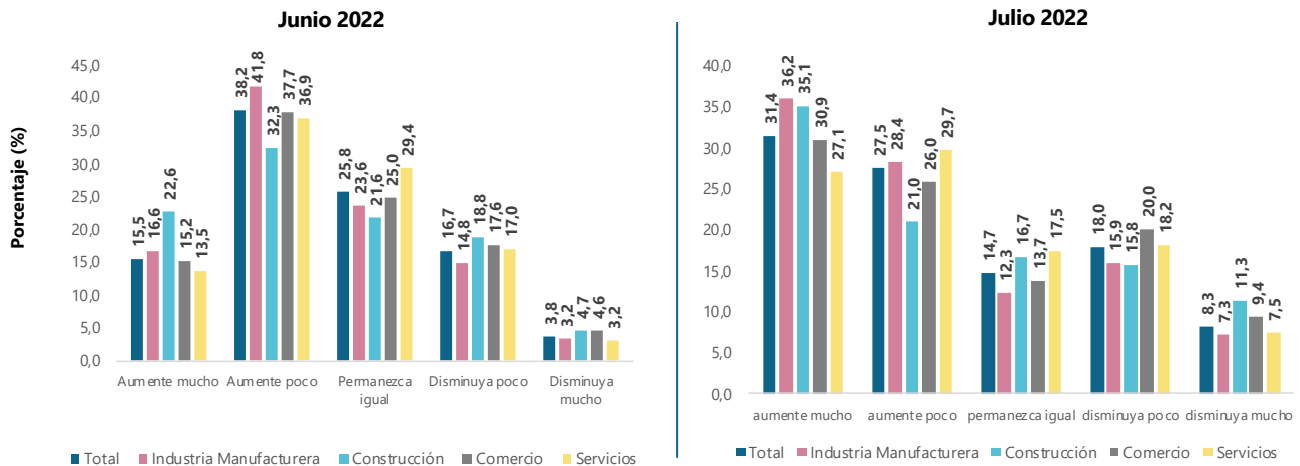
Fuente: DANE, EPE.

A su vez, para julio de 2022, el 14,1% del total de las empresas de los cuatro sectores anticipan que se retrasarán en el pago de cualquiera de sus pasivos pendientes o deudas en el mes siguiente.

Por otro lado, en julio, para las actividades de la empresa, el 31,4% del total de las empresas esperan que el precio del dólar aumente mucho el mes siguiente y 27,5% que aumente poco. Para junio estos porcentajes eran 15,5% y 38,8%, respectivamente.

Para las actividades de la empresa ¿Durante el mes siguiente que cambios espera en el precio del dólar (US) respecto al peso (COP)?

**Según sectores
Junio y julio de 2022**



Fuente: DANE, EPE.

Mientras que en julio de 2022 el 26,9% total de las empresas de los cuatro sectores espera que el precio de las materias primas aumente mucho, el 30,6% que aumente poco y el 23,4% que permanezca igual, en junio de 2022 estos porcentajes fueron de 13,1%, 33,6% y 34,2%.

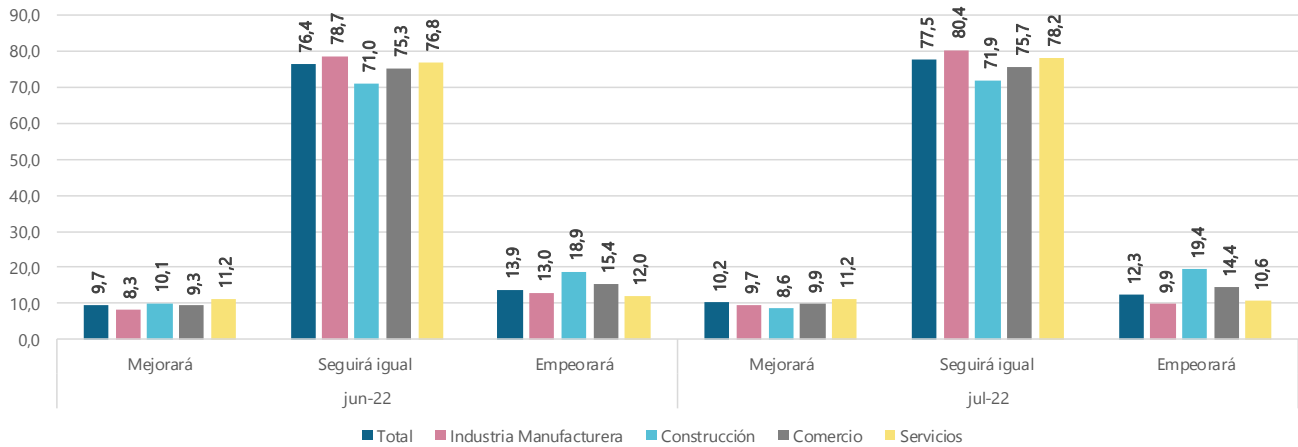
Percepción de seguridad

En julio de 2022, el 57,9% de las empresas encuestadas en términos de delincuencia pensaban que operar en Colombia es inseguro.

A su vez, en julio, considerando el nivel de delincuencia, el 77,5% de los empresarios esperan que el próximo mes siga igual, el 12,3% opina que empeore y el 10,2% que mejore. En junio estos porcentajes fueron 76,4%, 13,9% y 9,7%, respectivamente.

Considerando el nivel de delincuencia, ¿cree que en el próximo mes en Colombia el entorno de seguridad para la operación de la empresa...?

Según sectores
Junio y julio de 2022



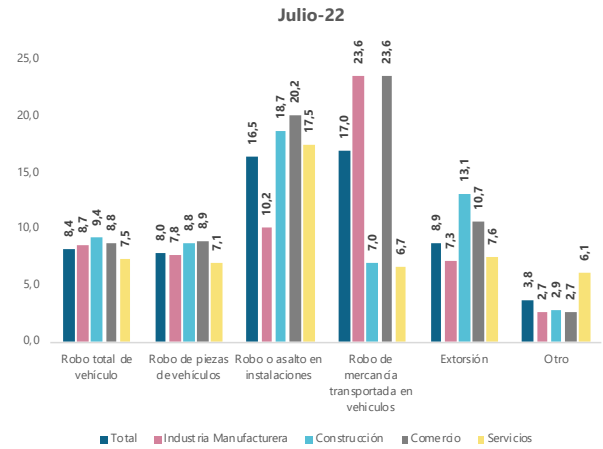
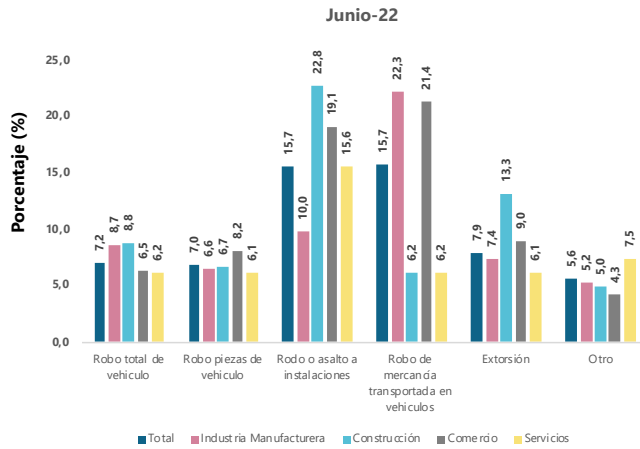
Fuente: DANE, EPE.

Por su parte, considerando el nivel de delincuencia, en julio de 2022, el 17,0% del total de las empresas de los cuatro sectores cree que el próximo mes su empresa puede ser víctima de un robo de mercancía transportada en vehículos y el 16,5% que cree que puede registrar un robo o asalto en sus instalaciones. En junio este porcentaje fue de 15,7% para ambos escenarios.

Considerando el nivel de delincuencia, ¿cree que en el próximo mes en Colombia su empresa pueda ser víctima de...?

Según sectores

Junio y julio de 2022



Fuente: DANE, EPE.

Acerca de Encuesta Pulso Empresarial (EPE)

La Encuesta Pulso Empresarial fue creada por el DANE con el apoyo del Banco Mundial, el Banco Interamericano de Desarrollo (BID) y el Banco de Desarrollo de América Latina (CAF) con el objetivo de medir el impacto de la emergencia económica, social y ambiental causada por el COVID-19 en las actividades económicas de las empresas y para hacer seguimiento a sus mecanismos de ajuste y gestión. Es de recordar que a partir de la ronda la 26 (mayo-junio de 2022) se incluyeron resultados sobre temas adicionales que han demostrado ser relevantes para “tomarle el pulso” a las empresas colombianas en el marco de la recuperación económica y social posterior a la pandemia.

La Encuesta de Pulso Empresarial (EPE) incluyó preguntas nuevas relacionadas con:

- ❖ *Sexo de quien dirige la empresa:* Con esta pregunta simple podremos conocer que sectores de la economía tiene más cantidad de mujeres en sus cargos directivos.
- ❖ *Internet y tecnología.* En el nuevo cuestionario se incluye un set de preguntas donde se pregunta por el uso de internet y tecnologías de Inteligencia Artificial, con el fin de conocer el uso de tecnología por las empresas en el marco de la recuperación económica posterior a la pandemia.
- ❖ *Expectativas sobre la tasa cambio e inflación:* Se incluyeron algunas preguntas sobre la evaluación que hacen las empresas sobre los posibles cambios que tendrá la tasa de cambio (COP-US Dólar), la inflación de materias primas y la inflación de los precios de venta de sus productos o servicios.
- ❖ *Percepción de Seguridad:* Se creó un modelo de preguntas nuevas sobre la percepción que tienen las empresas sobre seguridad para operar en Colombia en términos de delincuencia. Así mismo se evalúa las posibles afectaciones a las que se puede exponer la empresa en este sentido.

Además se retiraron algunas preguntas que buscaban medir el impacto de las cuarentenas y cierres de espacios públicos en las operaciones de las empresas. A partir de esta ronda, el formulario de EPE contara con los siguientes módulos:

1. Estado de las operaciones
2. Cambios en el personal ocupado
3. Posibles afectaciones para operar
4. Uso de internet y tecnología
5. Expectativas e incertidumbre
6. Percepción de seguridad

La encuesta Pulso Empresarial utiliza el directorio de las encuestas económicas mensuales de manufactura, comercio y servicios, y recolecta información de aproximadamente 8.400 empresas en estos tres sectores.



@DANE_Colombia



/DANEColombia



/DANEColombia



DANEColombia

Si requiere información adicional, contáctenos a través del correo

contacto@dane.gov.co

Departamento Administrativo Nacional de Estadística (DANE)
Bogotá D.C., Colombia

www.dane.gov.co