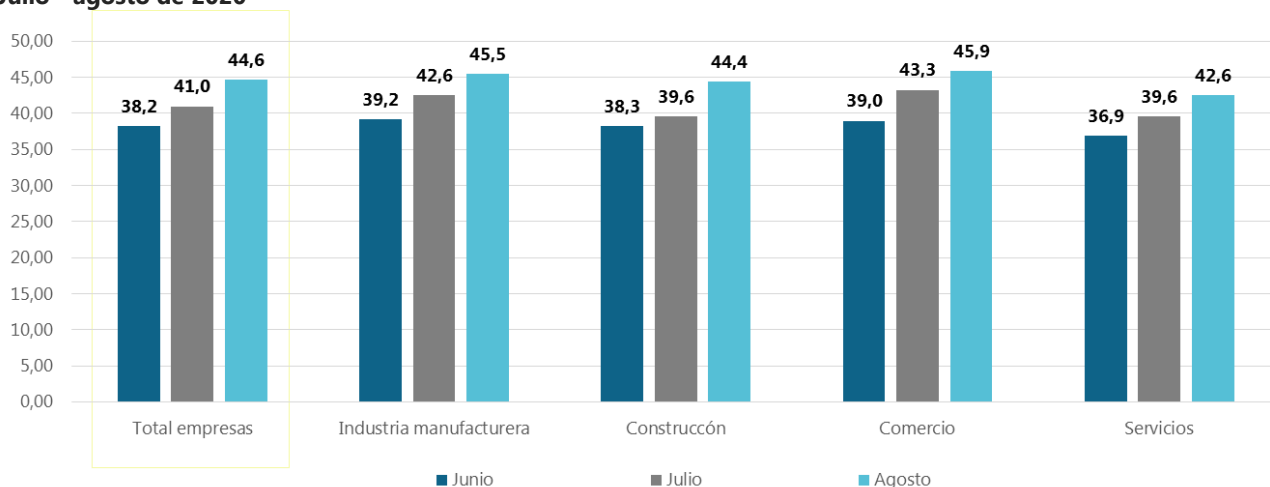


El Indicador de Confianza Empresarial -ICE- para las empresas de Comercio, Industria manufacturera, Servicios y Construcción fue de 44,6 en agosto de 2020; en julio había sido 41,0 y en junio 38,2

Indicador de confianza empresarial – ICE

Resultados para total nacional

Julio - agosto de 2020



Fuente: DANE – EPE.

- En julio de 2020, el 62,9% de las empresas de Comercio, Industria manufacturera, Servicios y Construcción sostuvo que operó de manera normal, el 31,3% lo hizo parcialmente, y el 5,8% registró un cierre temporal.
- El 61,0% de las empresas de los cuatro sectores presentó en julio de 2020 una disminución en el flujo de efectivo; el 32,6% registró una reducción de trabajadores u horas laboradas; el 26,5% tuvo dificultades en el acceso a servicios financieros; y el 20,6% manifestó haber tenido problemas en el aprovisionamiento de insumos.
- El 63,4% de las empresas en los cuatro sectores registró en julio de 2020 una disminución en la demanda de sus productos o servicios. Al mismo tiempo, el 18,8% afirmó que dicha demanda no presentó algún cambio, mientras que el 17,8% experimentó un incremento en la misma.
- El 81,1% de las unidades económicas de los cuatro sectores utilizaron internet como medio de pago, el 55,6% para la venta de productos, y el 50,7% para la compra de insumos. Con respecto a junio de 2020, esto refleja variaciones de -3,1 p.p., -4,6 p.p. y -4,3 p.p., respectivamente.
- El 37,9% de las empresas de los cuatro sectores afirmó en agosto de 2020 que durante los próximos tres meses sus ingresos aumentarán, el 34,7% sostuvo que disminuirán, y para el 27,4% permanecerán iguales. Frente a julio del mismo año, esto representa variaciones de 10,6 p.p., -12,0 p.p., y 1,4 p.p., respectivamente.
- El 60,3% de las empresas de los cuatro sectores sostuvo en agosto de 2020 que el personal ocupado permanecerá igual durante los próximos tres meses; el 24,0% afirmó que disminuirá; y el 15,7% consideró que aumentará.

Bogotá D.C.

22 de septiembre de 2020

Pulso Empresarial

Cuarta ronda – julio-agosto de 2020

Indicador de Confianza Empresarial -ICE-

El módulo de Expectativas e incertidumbres de la Encuesta Pulso Empresarial incluye cinco preguntas sobre el comportamiento de la economía de la empresa (presente/futura), de la economía en general (presente/futura), y las expectativas de la capacidad de realizar inversiones por parte de la empresa. Estas cinco preguntas componen el Indicador de Confianza Empresarial -ICE- y tienen opciones de respuesta con ponderadores diferenciados con el propósito de capturar adecuadamente las percepciones de confianza.

En agosto de 2020, el Indicador de Confianza Empresarial -ICE- para las empresas de los sectores Comercio, Industria manufacturera, Servicios y Construcción fue de 44,6 frente a 41,0 registrado en julio, y a 38,2 de junio del mismo año.

Por sectores, el valor más alto para el ICE en el mes de agosto de 2020 se presentó en Comercio (45,9), seguido de la Industria manufacturera (45,5), Construcción (44,4) y Servicios (42,6).

Estado de las operaciones

En julio de 2020, el 62,9% de las empresas de Comercio, Industria manufacturera, Servicios y Construcción sostuvo que operó de manera normal, el 31,3% lo hizo parcialmente, y el 5,8% registró un cierre temporal.

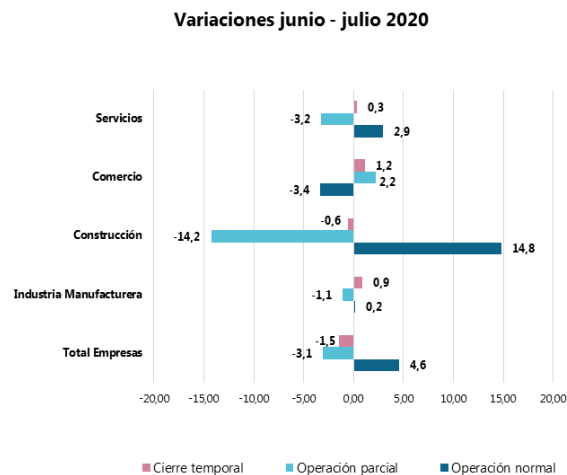
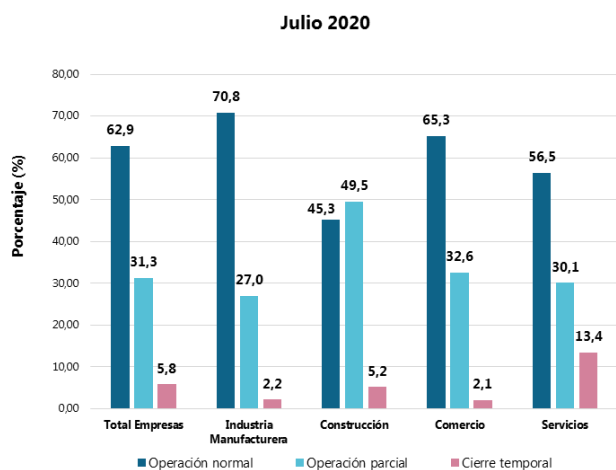
Los porcentajes más altos de empresas con operación normal se evidenciaron en la Industria manufacturera, con el 70,8%, y en Comercio, con el 65,3%. Por su parte, el 49,5% de las unidades económicas de la Construcción sostuvo que operaron de manera parcial, mientras que el 45,3% de las empresas en el mismo sector afirmó que lo hicieron normalmente. Por último, la proporción más alta de unidades económicas con cierre temporal se presentó en Servicios (13,4%).

Al comparar estos resultados con los registrados en junio de 2020, se observó un incremento de 4,6 puntos porcentuales (p.p.) en el porcentaje de empresas de los cuatro sectores que operaron normalmente; en contraste, se evidenció una reducción de 3,1 p.p. en la proporción de unidades económicas que operaron de manera parcial, y una disminución de 1,5 p.p. en aquellas que cerraron temporalmente.

Estado de las operaciones de las empresas

Según sectores

Junio - julio de 2020



Fuente: DANE - EPE

Canales de afectación

El 61,0% de las empresas de los cuatro sectores presentó en julio de 2020 una disminución en el flujo de efectivo; el 32,6% registró una reducción de trabajadores u horas laboradas; el 26,5% tuvo dificultades en el acceso a servicios financieros; y el 20,6% manifestó haber tenido problemas en el aprovisionamiento de insumos.

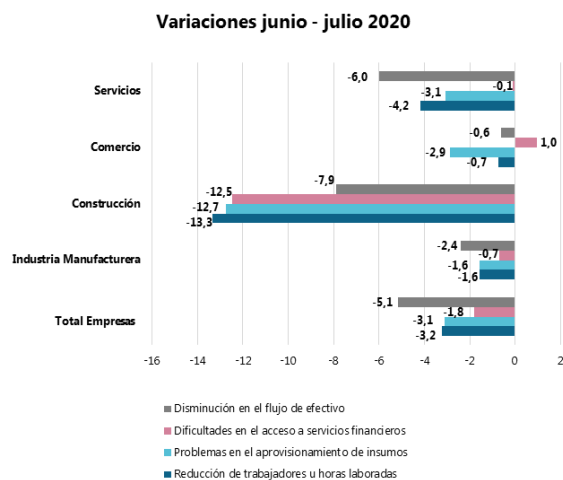
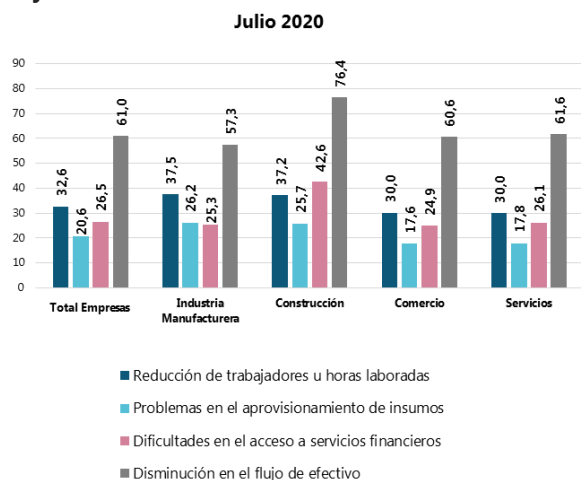
El sector de la Construcción presentó los porcentajes más altos de empresas con disminución en el flujo de efectivo (76,4%) y con dificultades en el acceso a servicios financieros (42,6%).

En comparación con junio de 2020, la proporción de empresas de los cuatro sectores que registró disminución en el flujo de efectivo se redujo en 5,1 p.p. en julio del mismo año; así mismo, se presentó una variación de -3,2 p.p. en el porcentaje de empresas con reducción de trabajadores u horas laborales, y de -3,1 p.p. en la proporción de unidades económicas con problemas en el aprovisionamiento de insumos.

Canales de afectación de las empresas

Según sectores

Junio - julio 2020



Fuente: DANE - EPE

Así mismo, el 63,4% de las empresas en los cuatro sectores presentó en julio de 2020 una disminución en la demanda de sus productos o servicios. Al mismo tiempo, el 18,8% afirmó que dicha demanda no presentó algún cambio, mientras que el 17,8% experimentó un incremento en la misma.

Servicios fue el sector con el mayor porcentaje de unidades económicas que registraron una reducción en la demanda (66,5%); a su vez, Construcción presentó la mayor proporción de empresas que no evidenciaron un cambio en la misma (26,9%); y la Industria manufacturera presentó el mayor porcentaje con un aumento en dicha demanda (24,0%).

Mecanismos de ajuste

En julio de 2020, el 71,7% de las empresas de los cuatro sectores utilizó internet como mecanismo de ajuste para trabajo en casa. En comparación con junio del mismo año, se evidencia una variación de -7,3 p.p.

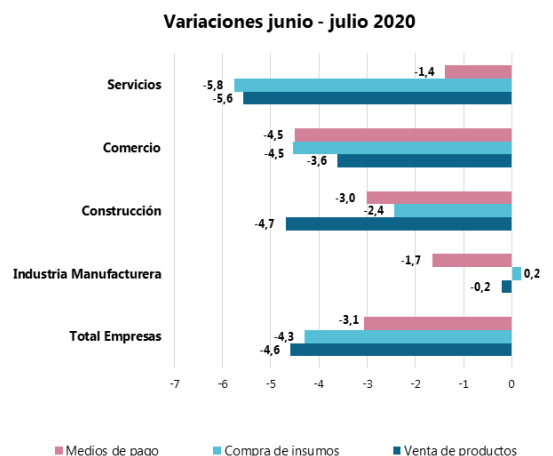
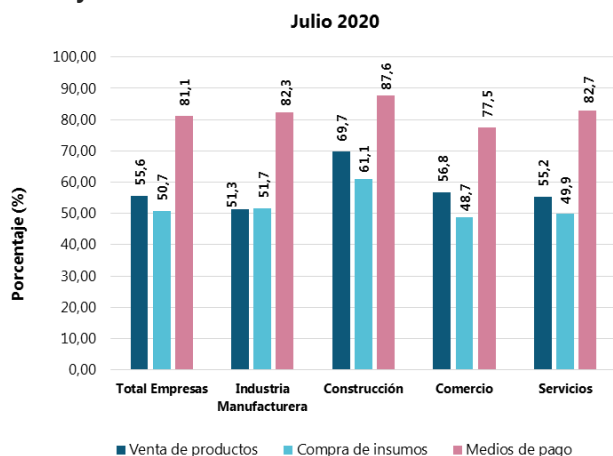
Servicios presentó el porcentaje más alto (81,6%) con relación a la implementación de este mecanismo de ajuste, seguido de Construcción (79,7%), Industria manufacturera (71,8%) y Comercio (61,1%).

Por otra parte, el 81,1% de las unidades económicas de los cuatro sectores utilizaron internet como medio de pago, el 55,6% para la venta de productos, y el 50,7% para la compra de insumos. Con respecto a junio de 2020, esto refleja variaciones de -3,1 p.p., -4,6 p.p. y -4,3 p.p., respectivamente.

Uso de internet como mecanismo de ajuste para otras actividades

Según sectores

Junio - julio 2020



Fuente: DANE – EPE

Para mantener la normalidad en las operaciones y en la demanda, en julio de 2020 el 18,4% de las empresas en los cuatro sectores implementaron actividades de innovación, y el 12,6% realizaron actividades en investigación y desarrollo.

Por otra parte, el 72,3% de las unidades económicas de los cuatro sectores no registró un cambio en el porcentaje de empleados trabajando en casa con respecto al mismo periodo de 2019; el 17,4% afirmó que dicho número se redujo; y el 10,3% sostuvo que se incrementó.

Expectativas e incertidumbre

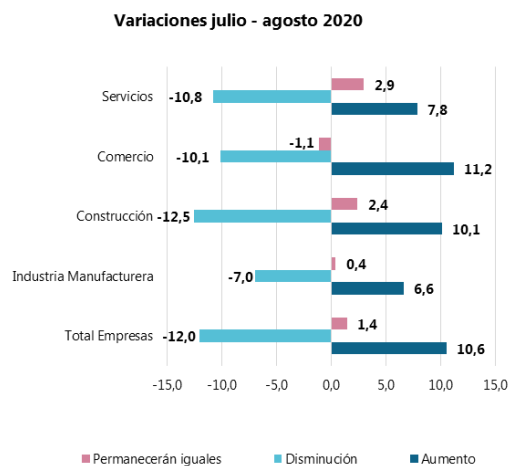
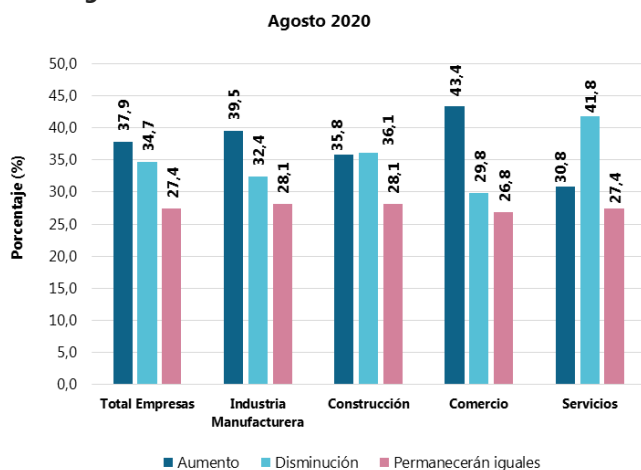
El 37,9% de las empresas de los cuatro sectores afirmó en agosto de 2020 que durante los próximos tres meses sus ingresos aumentarán, el 34,7% sostuvo que disminuirán, y el 27,4% cree que permanecerán iguales. En comparación con las expectativas registradas en julio del mismo año, esto representa variaciones de 10,6 p.p., -12,0 p.p., y 1,4 p.p., respectivamente.

Por sectores, el 43,4% de las empresas de Comercio consideraron que sus ingresos se incrementarán en los próximos tres meses; para el 41,8% de las unidades económicas de Servicios sus ingresos disminuirán; y para el 28,1% de las empresas de la Industria manufacturera y de la Construcción, estos se mantendrán iguales.

Comportamiento de los ingresos durante los próximos tres meses

Según sectores

Julio - agosto 2020



Fuente: DANE – EPE

En cuanto al personal ocupado, el 60,3% de las empresas de los cuatro sectores sostuvo en agosto de 2020 que permanecerá igual durante los próximos tres meses; el 24,0% afirmó que disminuirá; y el 15,7% consideró que aumentará.

Políticas gubernamentales de apoyo y beneficios recibidos por las empresas

Finalmente, en agosto de 2020 el 82,1% de las empresas de los cuatro sectores tenía conocimiento de las políticas de apoyo al sector privado. Al respecto, Construcción es el sector con la proporción más alta (86,3%) mientras que Comercio tiene el porcentaje más bajo (78,1%).

Así mismo, el 68,8% de las unidades económicas de los cuatro sectores había solicitado o se había beneficiado de estas políticas, evidenciando a Construcción como el sector con el mayor porcentaje (72,2%) y Servicios con la menor proporción (65,7%).

Acerca de Encuesta Pulso Empresarial

La Encuesta Pulso Empresarial fue creada por el DANE con el apoyo del Banco Mundial, el Banco Interamericano de Desarrollo -BID- y el Banco de Desarrollo de América Latina -CAF-, con el objetivo de medir el impacto de la emergencia económica, social y ambiental causada por el COVID-19 en las actividades económicas de las empresas, y para hacer seguimiento a sus mecanismos de ajuste y gestión.

Esta encuesta permite contar con indicadores actualizados sobre:

- a. Estado de las operaciones.
- b. Canales de afectación de las operaciones y el personal ocupado.
- c. Mecanismos de ajuste implementados.
- d. Expectativas sobre el comportamiento de la economía.
- e. Percepción sobre las políticas de apoyo y beneficios acogidos por la empresa.

La encuesta Pulso Empresarial utiliza el directorio de las encuestas económicas mensuales de manufactura, comercio y servicios, y recolecta información de aproximadamente 8.400 empresas en estos tres sectores.



@DANE_Colombia



/DANEColombia



/DANEColombia



DANEColombia

Si requiere información adicional, contáctenos a través del correo

contacto@dane.gov.co

Departamento Administrativo Nacional de Estadística –DANE Bogotá, Colombia

www.dane.gov.co