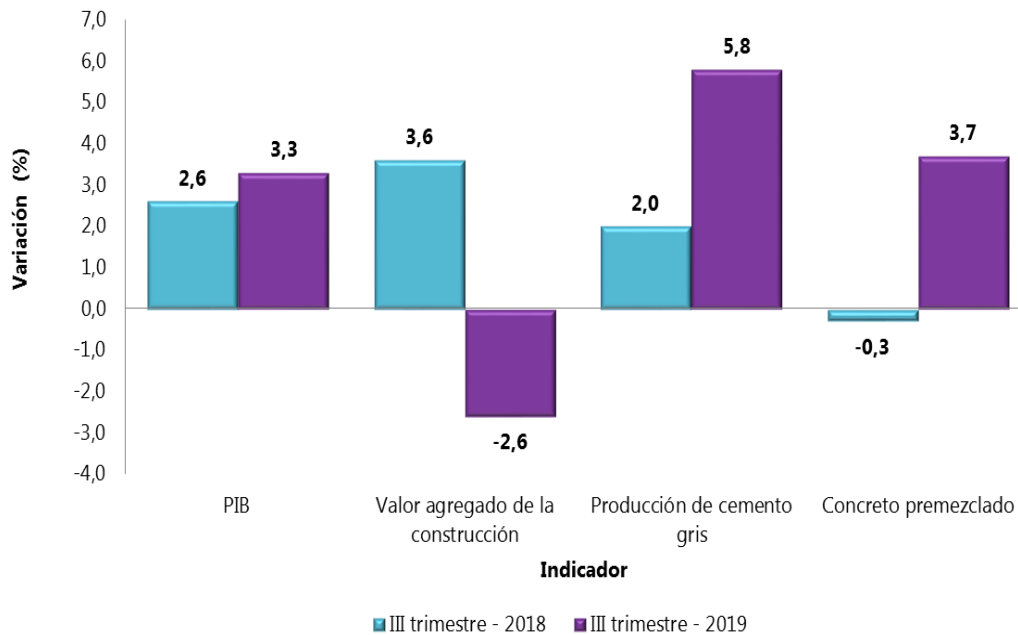


Indicadores Económicos Alrededor de la Construcción (IEAC)

Julio-noviembre de 2019 con corte a diciembre 09 de 2019^{pr}

Gráfico 1. Variación anual de los indicadores de coyuntura del sector de la construcción III Trimestre (2018 – 2019^{pr})



Fuente: DANE, IEAC.
Pr: cifras provisionales

- Introducción
- Indicadores macroeconómicos
- Indicadores de oferta

- Indicadores de demanda
- Precios e Índices
- Notas metodológicas

INTRODUCCIÓN

El boletín de Indicadores Económicos Alrededor de la Construcción (IEAC), presenta información de 13 investigaciones, categorizadas en indicadores macroeconómicos, oferta, demanda y precios. Los indicadores de construcción se publican considerando las coberturas geográficas disponibles, a partir de las variaciones mensuales y anuales.

La más reciente actualización metodológica del IPC, implementada a partir de enero de 2019, incluyó el uso de una nomenclatura basada en el estándar internacional COICOP (Clasificación del consumo individual por finalidades, por sus siglas en inglés). Atendiendo el estándar internacional, el primer nivel agregativo pasa de nueve grupos de gasto a doce divisiones de gasto. La medición de los gastos agregados en el anterior grupo de gasto "vivienda", tuvo una recomposición que hace que los resultados de la nueva división 04, llamada con el mismo nombre "vivienda", no sean directamente comparables. La división 04 "vivienda" publicada a partir de enero de 2019, incluye únicamente la medición de la variación de precios para los arrendamientos, los materiales para la conservación y reparación de la vivienda, los servicios relacionados con la copropiedad y servicios como el acueducto, alcantarillado, aseo, gas y electricidad.

Debido a que los resultados del IPC para 2018 fueron generados usando la estructura de ponderaciones vigente para el periodo 2009-2018, y que por otro lado, los resultados de 2019 utilizan las nuevas ponderaciones actualizadas a partir de los resultados de la ENPH (DANE; 2016-2017), no es posible calcular las contribuciones a la variación anual durante el año 2019. Es por esta razón que a partir del 2019 se decide excluir del presente boletín los resultados referentes al IPC de Vivienda.

A partir del tercer trimestre de 2019 se incluye la información correspondiente a leasing habitacional para la operación estadística Cartera Hipotecaria de vivienda con información a partir del primer trimestre de 2015.

Mediante el decreto 1467 de 2019 el Ministerio de Vivienda oficializó el cambio en el precio máximo para la Vivienda de Interés social VIS al pasar de los 135 (smmlv) a 150 (smmlv) para las viviendas VIS que se ubiquen en 'aglomeraciones' cuya población supera el millón de habitantes.

**Tabla 1. Indicadores de coyuntura del sector construcción
III trimestre de 2019^{Pr}**

	Período			Período de referencia
	Actual	Doce meses	Anterior ¹	
MACROECONÓMICOS				
PIB total ^β (variación anual %)	3,3	3,0	3,0	III trim. 2019
Valor agregado de la rama construcción ^β (variación anual %)	-2,6	-0,1	1,2	III trim. 2019
Valor agregado de obras civiles ^β (variación anual %)	13,0	9,8	13,9	III trim. 2019
Valor agregado de edificaciones ^β (variación anual %)	-11,1	-5,1	-4,8	III trim. 2019
Valor agregado de actividades especializadas ^β (variación anual %)	-3,2	-1,1	0,8	III trim. 2019
Tasa de ocupación total nacional (participación %)	57,8	56,7	56,3	Octubre de 2019
OFERTA				
Producción de cemento gris (variación anual %)	2,5	4,5	1,0	Octubre de 2019
Área causada ^Δ (variación anual %)	-16,3	-9,3	-3,8	III trim. 2019
Área licenciada de edificaciones [¶] (variación anual %)	-12,0	-5,7	-10,9	Septiembre de 2019
Área iniciada de edificaciones ^μ (variación anual %)	6,1	1,4	-1,9	III trim. 2019
Área culminada de edificaciones ^μ (variación anual %)	-32,7	-13,5	-15,6	III trim. 2019
DEMANDA				
Despachos de cemento gris (variación anual %)	2,6	3,8	4,6	Octubre de 2019
Concreto Premezclado ^Σ (variación anual %)	-1,0	3,9	1,6	Septiembre de 2019
Valor de los créditos desembolsados para vivienda [∞] (variación anual %)	13,7	2,0	-3,5	III trim. 2019
Número de créditos desembolsados para vivienda (variación anual %)	9,1	-2,4	-4,5	III trim. 2019
Saldo de capital de la cartera hipotecaria de vivienda (variación anual %)	10,0	9,9	9,0	III trim. 2019
Saldo de capital de la cartera hipotecaria de vivienda con leasing habitacional (variación anual %)	10,9	11,4	10,9	III trim. 2019
Número de créditos de la cartera hipotecaria de vivienda (variación anual %)	5,0	5,4	4,9	III trim. 2019
PRECIOS E ÍNDICES				
Índice de precios de vivienda nueva (variación anual %)	5,75	NA	7,15	III trim. 2019
Índice de costos de la construcción de vivienda (variación mensual %)	0,15	2,89	0,17	Octubre de 2019
Índice de costos de la construcción pesada (variación mensual %)	0,39	3,50	0,13	Octubre de 2019
Indicador de inversión en obras civiles (variación anual %)	12,4	9,3	13,3	III trim. 2019
IPP total (variación mensual %)	-0,02	4,01	-0,01	Noviembre de 2019
IPP materiales de construcción ² (variación mensual %)	-0,04	3,31	0,35	Noviembre de 2019

Fuente: Departamento Administrativo Nacional de Estadística (DANE).

¹. El período anterior se refiere a la variación anual o mensual, del trimestre o mes inmediatamente anterior.

². Este nivel de desagregación corresponde a la Clasificación según Uso o Destino Económico (CUODE).

[∞]. Precios corrientes

^β. Precios constantes, año base 2015.

^Σ Concreto producido por la industria en el país

^μ La cobertura del Censo de Edificaciones corresponde a 20 áreas (Catorce áreas urbanas, cinco metropolitanas y Cundinamarca).

^Δ. Serie empalmada

[¶] La cobertura corresponde a 302 municipios

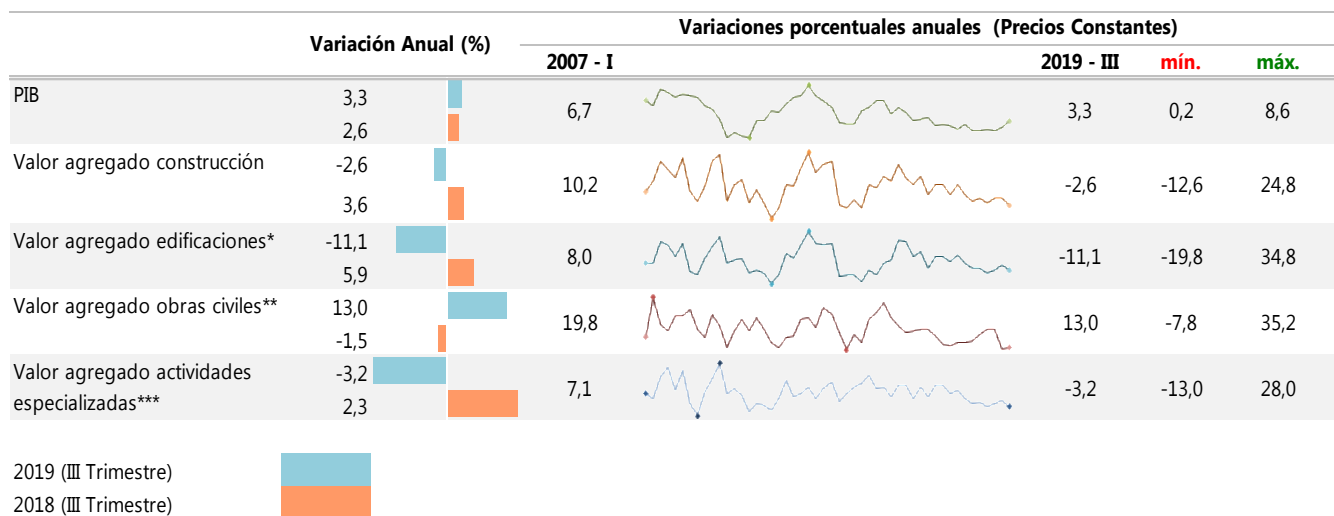
Nota: La diferencia de la suma de las variables, obedece al sistema de aproximación en el nivel de los dígitos trabajados en el índice.

1. INDICADORES MACROECONÓMICOS

1.1 Producto Interno Bruto (PIB) ¹

En el tercer trimestre de 2019 (julio-septiembre), el PIB a precios constantes aumentó 3,3% con relación al mismo trimestre de 2018. Al analizar el resultado del valor agregado por grandes ramas de actividad, se observa un decrecimiento de 2,6% del valor agregado del sector construcción. Este resultado se explica principalmente por la variación anual negativa en el valor agregado de las edificaciones 11,1%.

Gráfico 2. Variación anual del PIB total, valor agregado construcción y subsectores (a precios constantes) 2007 (I trimestre) – 2019^{Pr} (III trimestre)



Fuente: DANE, Cuentas trimestrales.

Pr: cifras provisionales

Nota: La diferencia de la suma de las variables, obedece al sistema de aproximación en el nivel de los dígitos trabajados en el índice.

* El valor agregado de edificaciones incluye construcción de edificaciones residenciales y no residenciales.

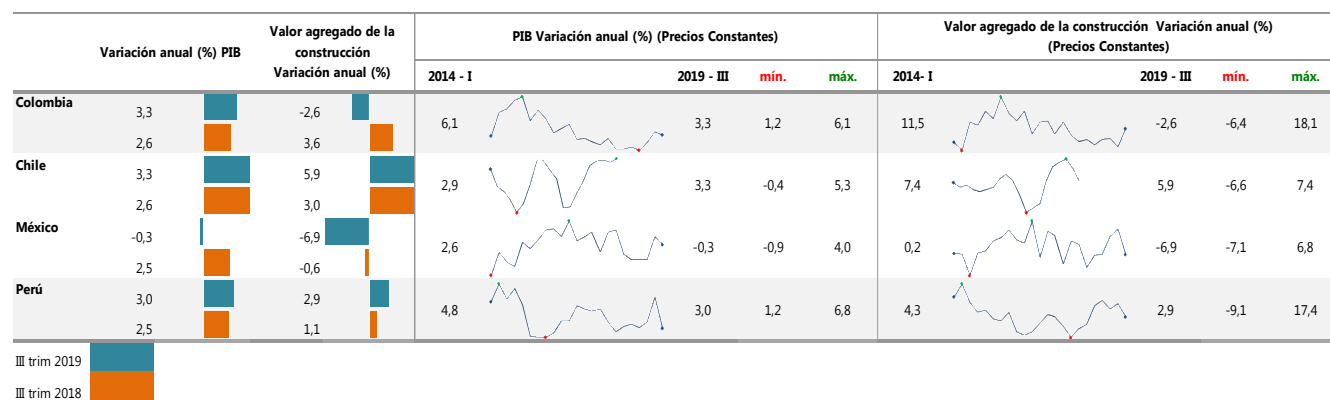
** Incluye construcción de carreteras y vías de ferrocarril, de proyectos de servicio público y de otras obras de ingeniería civil.

*** A partir del primer trimestre del año 2018 se realiza cambio del año base a 2015 y se incorpora actividades especializadas para la construcción de edificaciones y obras de ingeniería civil (Alquiler de maquinaria y equipo de construcción con operadores).

¹ Para ampliar información sobre PIB consulte: <http://www.dane.gov.co/index.php/estadisticas-por-tema/cuentas-nacionales/cuentas-nacionales-trimestrales>.

Al analizar el crecimiento del Producto Interno Bruto (PIB), para el tercer trimestre de 2019 (julio-septiembre) frente al tercer trimestre del año anterior para algunos países de América Latina, si bien se observan tasas de crecimiento positivas, el mayor incremento es presentado por Colombia (3,3%) y Chile (3,3%). En lo referente al valor agregado de la construcción, se destaca el crecimiento de Chile (5,9%), Perú (2,9%), mientras que México y Colombia presentaron un decrecimiento de 6,9% y 2,6% respectivamente.

Gráfico 3. PIB total, valor agregado de la rama construcción para principales países de Latinoamérica²
Variación anual
2014 (I trimestre) – 2019^{Pr} (III trimestre)



Fuente: DANE (Colombia), INEGI (México), INEI (Perú), Banco central de Chile (CHILE).

Pr: cifras provisionales

Nota: La diferencia de la suma de las variables, obedece al sistema de aproximación en el nivel de los dígitos trabajados en el índice.

² Para ampliar información sobre PIB Latinoamérica consulte:

<http://www.dane.gov.co/index.php/estadisticas-por-tema/cuentas-nacionales/cuentas-nacionales-trimestrales>

<http://www3.inegi.org.mx/sistemas/tabuladosbasicos/tabdirecto.aspx?c=33704>

http://si3.bcentral.cl/Siete/secure/cuadros/arboles.aspx?idCuadro=CCNN2008_P0_V2

<http://www.bcrp.gob.pe/estadisticas/cuadros-trimestrales-historicos.html>





http://www.ibge.gov.br/home/estatistica/indicadores/pib/pib-vol-val_201603_2.shtm

1.2 Empleo³

En el trimestre móvil (agosto-octubre) de 2019, el número de ocupados en el total nacional fue 22.386 miles de personas. La Construcción como rama de actividad económica participó con el 6,9% de los ocupados. Respecto al trimestre móvil (agosto-octubre) de 2018, la población ocupada en el total nacional disminuyó 1,9%, mientras que los ocupados en la rama de Construcción aumentaron 4,9%.

Para el trimestre móvil (agosto-octubre) de 2019, 1.538 miles de personas estaban ocupadas en la rama de la Construcción; de estos el 90,3% estaban ubicados en las cabeceras (1.388 miles de personas) y el 9,7% (150 miles de personas) en centros poblados y rural disperso.

Gráfico 6. Variación y participación anual de la población ocupada y en la rama de actividad construcción 2015 (ago-oct) - 2019^{Pr} (ago-oct)

	Variación anual (%)	Participación en el total (%)	Variación anual (%)				
			2015 (Ago - oct)		2019 (Ago - oct)	min. máx.	
Población ocupada total	-1,9 0,7		1,2		-1,9	-1,9	3,6
Población ocupada en construcción	4,9 7,4	6,9 6,4	3,6		4,9	-5,2	13,6
Población ocupada en construcción en cabeceras	8,9 7,8	6,2 5,6	3,0		8,9	-6,9	15,2
Población ocupada en construcción en centros poblados y rural disperso.	-21,6 5,1	0,7 0,8	7,1		-21,6	-30,0	39,4

(Ago - oct 2019)

(Ago - oct 2018)

Fuente: DANE, GEIH.

Pr: Cifras provisionales

Nota: La diferencia de la suma de las variables, obedece al sistema de aproximación en el nivel de los dígitos trabajados en el índice.

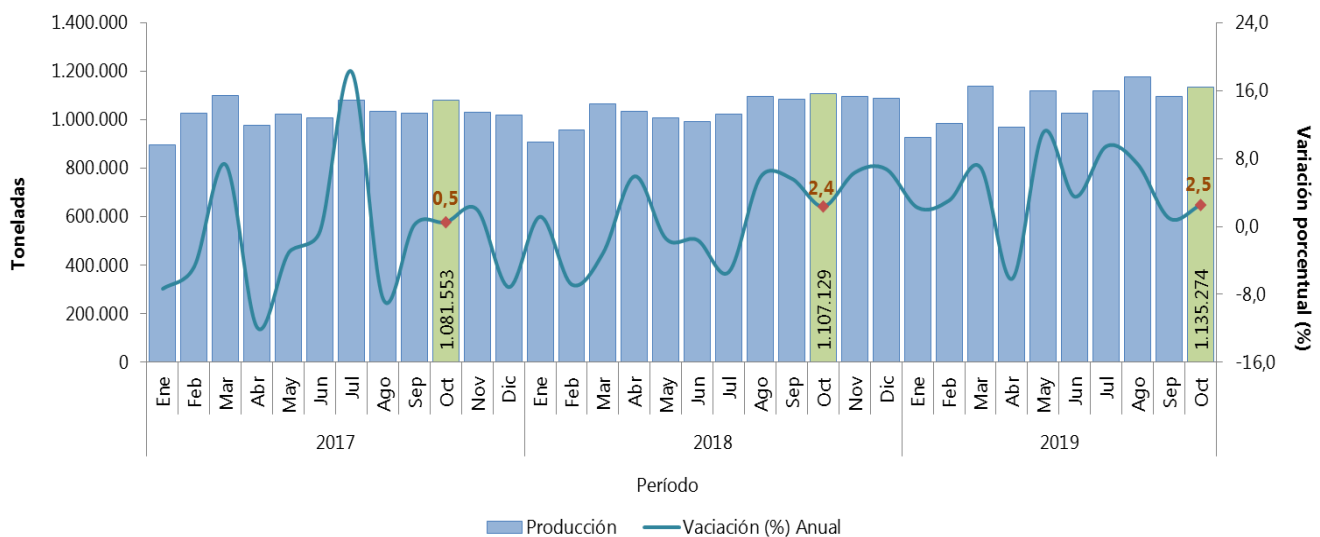
³ Para ampliar información sobre empleo consulte: <http://www.dane.gov.co/index.php/estadisticas-por-tema/mercado-laboral/empleo-y-desempleo>

2. INDICADORES DE OFERTA

2.1 Producción de Cemento Gris⁴

En octubre de 2019, la producción total de cemento gris en el país alcanzó 1.135.274 toneladas, con un crecimiento de 2,5% respecto a octubre de 2018. A su vez, los despachos nacionales de cemento aumentaron 2,6% en contraste con octubre de 2018.

Gráfico 7. Producción de cemento gris (toneladas y variación anual de la producción) 2017 (enero) – 2019^{Pr} (octubre)



Fuente: DANE, ECG.

Pr: cifras provisionales

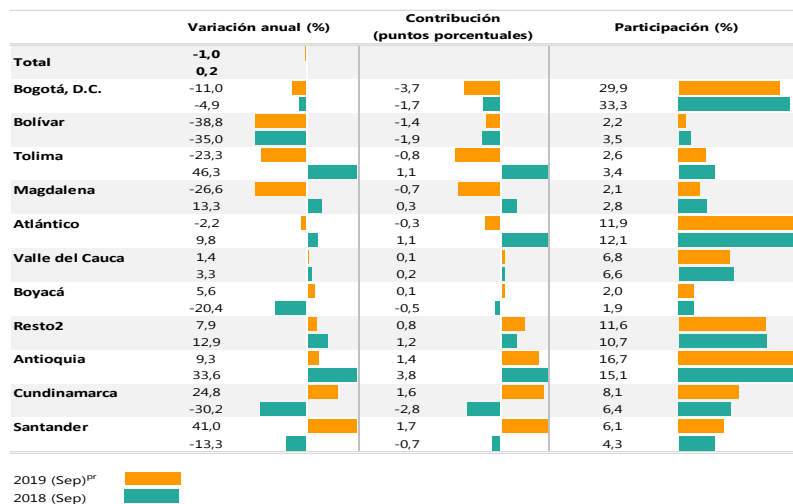
Nota: La diferencia de la suma de las variables, obedece al sistema de aproximación en el nivel de los dígitos trabajados en el índice.

⁴ Para ampliar información sobre cemento gris consulte: <http://www.dane.gov.co/index.php/estadisticas-por-tema/construccion/estadisticas-de-cemento-gris>

2.2 Producción de Concreto Premezclado⁵

En septiembre de 2019, la producción de concreto premezclado fue 604 mil metros cúbicos y registró un decrecimiento de 1,0% con relación a septiembre de 2018. Este comportamiento es explicado principalmente por la disminución en la producción anual de Bogotá D.C. (-11,0%), Bolívar (-38,8%) y Tolima (-23,3%), que restaron en conjunto 5,9 puntos porcentuales a la variación total. En contraste los departamentos de Santander, Cundinamarca y Antioquia presentaron un crecimiento en la variación anual de 41,0%, 24,8% y 9,3% respectivamente, que en conjunto aportaron 4,7 puntos porcentuales a la variación total. La producción de concreto premezclado se concentró en los departamentos de Bogotá, D.C (29,9%), Antioquia (16,7%) y Atlántico (11,9%).

Gráfico 9. Variación, contribución y participación anual de la producción total de concreto premezclado según departamentos (metros cúbicos) 2018– 2019^{Pr} (septiembre)



Fuente: DANE, EC.

Pr: cifras provisionales

Nota: La diferencia de la suma de las variables, obedece al sistema de aproximación en el nivel de los dígitos trabajados en el índice.

* Incluye la producción de concreto premezclado con los destinos a Bogotá, Soacha, Funza, Chía y Mosquera.

** En resto se encuentran agrupados los departamentos de: (Amazonas, Arauca, Caldas, Caquetá, Casanare, Cauca, Cesar, Córdoba, Chocó, Guainía, Guaviare, Huila, La Guajira, Meta, N. de Santander, Nariño, Putumayo, Quindío, Risaralda, San Andrés, Sucre, Vaupés y Vichada).



⁵ Para ampliar información sobre cemento gris consulte: <https://www.dane.gov.co/index.php/estadisticas-por-tema/construccion/estadisticas-de-concreto-premezclado>

2.3 Licencias de Construcción⁶

En septiembre de 2019, se licenciaron 1.666.660 m² lo que significó un decrecimiento de 12,0% del área total aprobada con respecto a septiembre de 2018. El área aprobada para vivienda presentó un decrecimiento de 13,2% respecto a septiembre 2018, al pasar de 1.419.585 m² a 1.232.142 m² registrados en septiembre de 2019. Este resultado obedece al decrecimiento en el área aprobada para vivienda diferente de interés social y la vivienda de interés social VIS de 8,0% y 22,9% respectivamente.

Gráfico 10. Variación, contribución y participación anual del área aprobada total y para vivienda 302 municipios 2017 (septiembre) – 2019^{Pr} (septiembre)

	Variación anual (%)	Participación en total (%)	Contribución (Puntos porcentuales)	Área aprobada (M ²)			
				2017 (Septiembre)	2019 (Septiembre)	mín.	máx.
Área total aprobada	-12,0 -11,3			2.135.378	1.666.660	1.400.907	2.366.334
Área aprobada para vivienda	-13,2 -12,9			1.629.518	1.232.142	1.082.808	1.701.480
Área total aprobada para vivienda VIS	-22,9 44,9	23,0 26,2	-6,0 7,2	342.684	383.100	172.072	677.553
Área total aprobada para vivienda No VIS	-8,0 -28,3	50,9 48,7	-3,9 -17,0	1.286.834	849.042	674.526	1.318.018
Área total aprobada otros destinos	-8,5 -6,1	26,1 25,1	-2,1 -1,4	505.860	434.518	292.468	766.743

sep-19 
sep-18 

Fuente: DANE, ELIC.

Pr: cifras provisionales

Nota: La diferencia de la suma de las variables, obedece al sistema de aproximación en el nivel de los dígitos trabajados en el índice.

Mediante el decreto 1467 de 2019 el Ministerio de Vivienda oficializo el cambio en el precio máximo para la Vivienda de Interés social VIS al pasar de los 135 (smmlv) a 150 (smmlv) para las viviendas VIS que se ubiquen en 'aglomeraciones' cuya población supera el millón de habitantes.

⁶ La cobertura para licencias de construcción corresponde a 302 municipios. Para ampliar información sobre licencias de construcción consulte: <http://www.dane.gov.co/index.php/estadisticas-por-tema/construccion/licencias-de-construccion>

En Septiembre de 2019, se licenciaron 14.403 soluciones de vivienda; 6.447 viviendas de interés social (VIS) y 7.956 viviendas diferentes a interés social, lo cual representó una variación en el número de unidades aprobadas para vivienda de interés social de -15,8% y para vivienda diferente de interés social de -8,5%.

Gráfico 11. Variación, contribución y participación anual del número de viviendas licenciadas 302 municipios 2017 (septiembre) – 2019^{Pr} (septiembre)

	Variación anual (%)	Participación en total (%)	Contribución (Puntos porcentuales)	Unidades de vivienda aprobadas			
				2017 (Septiembre)	2019 (Septiembre)	mín.	máx.
Numero de viviendas aprobadas	-11,9 -1,5			16.604	14.403	12.457	18.592
Numero de viviendas aprobadas VIS	-15,8 27,7	44,8 46,8	-7,4 10,0	5.999	6.447	2.616	10.099
Numero de viviendas aprobadas No VIS	-8,5 -18,0	55,2 53,2	-4,5 -11,5	10.605	7.956	6.289	11.569

sep-19 
sep-18 

Fuente: DANE, ELIC.

Pr: cifras provisionales

Nota: La diferencia de la suma de las variables, obedece al sistema de aproximación en el nivel de los dígitos trabajados en el índice.

Mediante el decreto 1467 de 2019 el Ministerio de Vivienda oficializo el cambio en el precio máximo para la Vivienda de Interés social VIS al pasar de los 135 (smmlv) a 150 (smmlv) para las viviendas VIS que se ubiquen en 'aglomeraciones' cuya población supera el millón de habitantes.

Gráfico 12. Variación, contribución y participación anual del área aprobada en 302 municipios según departamentos y Bogotá D.C. 2018 – 2019^{Pr} (septiembre)



Fuente: DANE, ELIC.

Pr: cifras provisionales

Nota: La diferencia de la suma de las variables, obedece al sistema de aproximación en el nivel de los dígitos trabajados en el índice.

* Los resultados que se presentan en este boletín cubren 302 municipios en 32 departamentos. Para más información remitirse a las notas metodológicas.

¹ Resto incluye los departamentos de Amazonas, Arauca, Caquetá, Chocó, Guainía, Guaviare, La Guajira, Putumayo, Quindío, San Andrés, Sucre, Vaupés y Vichada.

2.4 Censo de Edificaciones⁷

En el tercer trimestre de 2019 (julio-septiembre), para las áreas de cobertura del Censo de Edificaciones⁷, el 68,7% del área censada se encontraba en proceso de construcción, el 21,6% estaba paralizada y el 9,7% había culminado su actividad.

En el tercer trimestre de 2019 (julio-septiembre), el área en proceso disminuyó 2,8% al registrar 787.682 m² menos, con relación al mismo trimestre de 2018. Así mismo, el área culminada disminuyó 32,7%, al registrar 1.872.891 m² menos con relación al mismo trimestre de 2018. A su vez, el área paralizada disminuyó 1,7% al registrar 147.213 m² más con relación al mismo trimestre de 2018.

⁷ La cobertura del Censo de Edificaciones corresponde a 20 áreas (Catorce áreas urbanas, cinco metropolitanas y Cundinamarca). . Para ampliar información sobre licencias de construcción consulte: <https://www.dane.gov.co/index.php/estadisticas-por-tema/construccion/censo-de-edificaciones>

Gráfico 13. Variación, contribución y participación anual del área culminada, en proceso y paralizada, según áreas de cobertura III trimestre 2019^P

	Área culminada			Área en proceso			Área paralizada		
	Variación Anual (%)	Contribución (Puntos porcentuales)	Participación (%)	Variación Anual (%)	Contribución (Puntos porcentuales)	Participación (%)	Variación Anual (%)	Contribución (Puntos porcentuales)	Participación (%)
Total Nacional	-32,7			-2,8			-1,7		
Bogotá D.C.	-11,2	-2,3	26,8	-11,2	-2,7	22,1	-22,4	-3,0	10,5
Medellín AM ¹	-38,3	-7,6	18,2	-9,1	-2,1	21,9	9,9	1,2	14,1
Cundinamarca ²	-51,4	-5,7	8,0	19,2	1,6	10,0	0,8	0,1	8,9
Cali AU ²	-3,0	-0,2	10,0	-0,8	-0,1	8,1	1,6	0,2	14,2
Barranquilla AM ³	-36,7	-3,7	9,5	-9,5	-0,7	7,3	8,6	0,9	11,8
Bucaramanga AM ⁴	-74,1	-5,4	2,8	14,0	0,6	4,9	-1,6	-0,1	8,2
Pereira AM ⁵	-18,5	-0,4	2,4	10,2	0,2	2,2	-8,8	-0,2	1,9
Armenia AU	-72,9	-1,3	0,7	-1,5	0,0	2,4	-14,8	-0,4	2,2
Cartagena AU ⁶	-55,4	-2,5	3,0	20,4	1,0	6,0	-23,2	-1,4	4,5
Ibagué AU	-60,4	-1,4	1,4	31,5	0,8	3,5	22,9	0,3	1,4
Cúcuta AM ⁷	-3,4	0,0	2,0	-17,4	-0,2	1,1	7,2	0,3	4,9
Manizales AU ⁸	-62,8	-2,0	1,7	10,9	0,2	1,6	-16,1	-0,2	1,2
Villavicencio AU	-16,4	-0,2	1,9	-9,2	-0,1	0,8	-1,7	-0,1	3,9
Neiva AU	-53,4	-0,7	0,9	1,5	0,0	0,5	-31,8	-0,7	1,5
Pasto AU	-22,6	-0,3	1,7	-9,0	-0,2	1,9	54,3	0,4	1,2
Popayán AU	21,4	0,2	1,9	-13,1	-0,1	0,8	14,5	0,3	2,4
Santa Marta AU	51,3	0,7	3,0	-12,6	-0,3	2,0	13,2	0,4	3,6
Tunja AU	-43,6	-0,6	1,1	-29,4	-0,4	1,1	-2,8	0,0	1,3
Valledupar AU	28,0	0,2	1,5	13,7	0,1	1,1	7,7	0,1	1,5
Montería AU	62,5	0,4	1,7	-31,5	-0,3	0,6	10,3	0,1	0,7

Fuente: DANE, CEED.

P: cifra provisional

Nota: La diferencia de la suma de las variables, obedece al sistema de aproximación en el nivel de los dígitos trabajados en el índice.

1 Incluye: Medellín, Bello, Envigado, Itagüí, Sabaneta, Estrella, Caldas, Copacabana, Girardota, Barbosa y Rionegro.

2 Incluye: Cali, Yumbo Palmira y Jamundí.

3 Incluye: Barranquilla, Soledad, Malambo, Galapa y Puerto Colombia.

4 Incluye: Bucaramanga, Floridablanca, Girón y Piedecuesta.

5 Incluye: Pereira y Dosquebradas.

6 Incluye: Cartagena, Mamonal y Turbaco.

7 Incluye: Cúcuta, Los Patios, Villa del Rosario y El Zulia.

8 Incluye: Manizales y Villa María.

9 Incluye: Soacha, Cajicá, Chía, Cota, Facatativá, Funza, Fusagasugá, La Calera, Madrid, Mosquera, Sopo y Zipaquirá.

3. INDICADORES DE DEMANDA

3.1 Despachos de Cemento Gris⁸

En el mes de octubre de 2019 se despacharon 1.110.886 toneladas de cemento gris al mercado nacional, lo que representó un crecimiento de 2,6% respecto a octubre de 2018. Este resultado se explicó principalmente por el incremento en los canales de distribución. Comercialización (1,4%), Prefabricados (34,0%) y Constructores y contratistas (2,9%), los cuales aportaron en conjunto 2,2 puntos porcentuales positivos a la variación.

Gráfico 14. Variación, contribución y participación anual de los despachos de cemento gris 2015 – 2019^{Pr} (octubre)

	Variación anual (%)	Participación en total (%)	Contribución (puntos porcentuales)	Toneladas		
				2015 (Octubre)	2019 (Octubre)	mín. máx.
Total	2,6			1.161.601	1.110.886	900.005 1.161.601
Concreteras	0,0	22,5	0,0	270.165	250.053	190.440 279.715
Comercialización	1,4	52,2	0,8	564.412	580.179	477.864 592.900
Constructores y contratistas	2,9	19,6	0,6	260.223	218.083	165.063 260.223
Fibro cemento	9,1	1,4	0,1	21.474	15.874	10.912 22.236
Prefabricados	34,0	3,1	0,8	30.314	34.269	16.346 34.269
Otros*	-1,1	2,4	0,0			
	37,2	1,1	0,3	15.013	12.428	5.138 17.969
	-1,0	0,8	0,0			

oct-19 
oct-18 

Fuente: DANE, ECG.

Pr: cifras provisionales

* El canal de distribución "otros" incluye los despachos a gobierno, donaciones, consumo interno y ventas a empleados.

Nota: La diferencia de la suma de las variables, obedece al sistema de aproximación en el nivel de los dígitos trabajados en el índice.

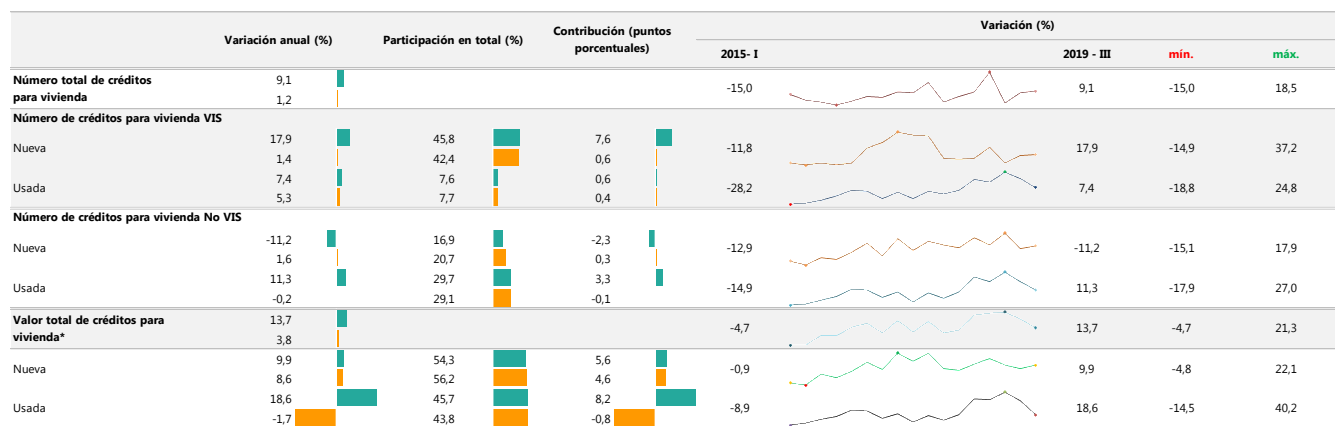
⁸ Para ampliar información sobre cemento gris consulte: <https://www.dane.gov.co/index.php/estadisticas-por-tema/construccion/estadisticas-de-cemento-gris>

3.2 Financiación de Vivienda⁹

En el tercer trimestre de 2019 (julio-septiembre), el valor de los préstamos individuales desembolsados para la compra de vivienda nueva y usada alcanzó \$ 3.288.678 millones de pesos corrientes, con un crecimiento de 13,7% respecto al mismo trimestre de 2018. El número de viviendas financiadas en el tercer trimestre de 2019 fue 35.048, lo que representó un crecimiento de 9,1% en su variación anual.

En el tercer trimestre de 2019 (julio-septiembre), frente al mismo trimestre de 2018 el número de viviendas VIS nuevas y VIS usadas presentaron un crecimiento de 17,9% y 7,4% respectivamente. Por otro lado, el número de créditos de la vivienda No VIS nueva presentó una disminución de 11,2%, mientras que la vivienda No VIS usada aumentó 11,3%.

Gráfico 15. Variación, contribución y participación anual de la financiación de vivienda III trimestre (2015 – 2019^{Pr})



*Valor de créditos a precios corrientes.

III-2019 
III-2018 

Fuente: DANE, FVI.

Pr: cifras provisionales

Nota: La diferencia de la suma de las variables, obedece al sistema de aproximación en el nivel de los dígitos trabajados en el índice.

Mediante el decreto 1467 de 2019 el Ministerio de Vivienda oficializo el cambio en el precio máximo para la Vivienda de Interés social VIS al pasar de los 135 (smmlv) a 150 (smmlv) para las viviendas VIS que se ubiquen en 'aglomeraciones' cuya población supera el millón de habitantes.

⁹ Para ampliar información sobre financiación de vivienda consulte: <http://www.dane.gov.co/index.php/estadisticas-por-tema/construccion/financiacion-de-vivienda>

3.2 Cartera Hipotecaria de vivienda y Saldo de Capital¹⁰

En el tercer trimestre de 2019 (julio-septiembre), la cartera hipotecaria de vivienda registró un incremento de 10,0% en el saldo de capital total (\$66.920 miles de millones de pesos corrientes) frente al mismo trimestre del año 2018. Esta variación obedeció en su mayor parte al aumento en la cartera vigente y vencida de 10,0% y 11,3% respectivamente. En el tercer trimestre de 2019, los saldos de capital total registraron incrementos para vivienda VIS de 5,7% y para vivienda No VIS de 11,7%, comparados con el tercer trimestre del año 2018.

Gráfico 16. Variación, contribución y participación anual de la cartera hipotecaria III trimestre (2015 – 2019^{Pr})

	Variación anual	(%)	Participación en total (%)	Contribución (puntos porcentuales)	Variación (%)				
					2016 - III	2019 - III	min.	máx.	
Saldo de capital total de cartera hipotecaria	10,0				11,5		10,0	8,4	14,2
Cartera vigente	10,0		95,4	9,5	11,6		10,0	8,1	15,3
Cartera vencida	11,3		4,6	0,5	10,4		11,3	-6,1	18,5
Según tipos de vivienda									
VIS	5,7		27,4	1,6	10,6		5,7	5,2	15,5
No VIS	11,7		72,6	8,4	11,9		11,7	7,6	15,3
	8,7		71,5	6,3					

III-2019

III-2018

Fuente: DANE, CHV.

Pr: cifras provisionales

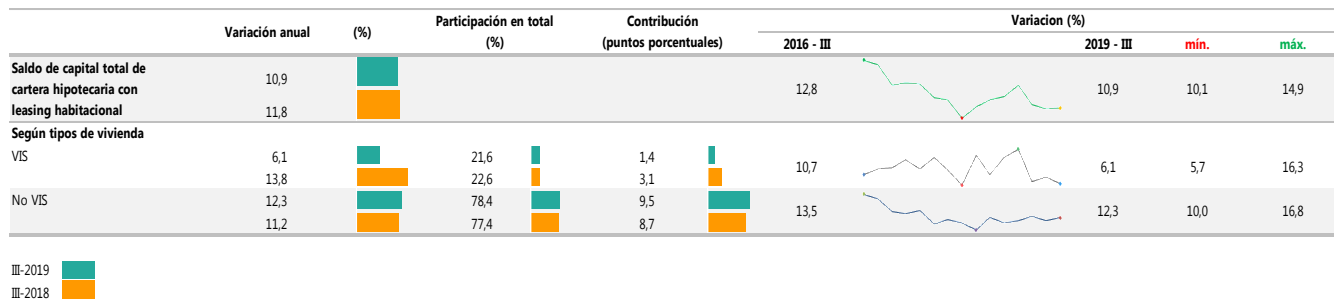
Nota: La diferencia de la suma de las variables, obedece al sistema de aproximación en el nivel de los dígitos trabajados en el índice.

¹⁰ Para ampliar información sobre cartera hipotecaria consulte: <http://www.dane.gov.co/index.php/estadisticas-por-tema/construccion/cartera-hipotecaria-de-vivienda>

3.2.1 Cartera Hipotecaria de vivienda con leasing habitacional

Para el tercer trimestre (julio-septiembre) de 2019, el saldo del capital total nacional incluyendo los créditos de leasing habitacional fue de (\$86.037 miles de millones de pesos corrientes) registrando un incremento en su variación trimestral de 3,0% y anual de 10,9%. Para la vivienda tipo VIS se registraron (\$18.583 miles de millones de pesos corrientes) con una variación trimestral y anual de (1,9%) y (6,1%) y para la vivienda diferente de interés social el saldo de capital fue de (67.454 miles de millones de pesos corrientes) con una variación trimestral de (3,4%) y anual de (12,3%).

Gráfico 16. Variación, contribución y participación anual de la cartera hipotecaria III trimestre (2015 – 2019^{Pr})



Fuente: DANE, CHV.

Pr: cifras provisionales

Nota: La diferencia de la suma de las variables, obedece al sistema de aproximación en el nivel de los dígitos trabajados en el índice.

4. PRECIOS E ÍNDICES

4.1 Índice de Costos de la Construcción de Vivienda¹¹ e Índice de Costos de la Construcción Pesada¹²

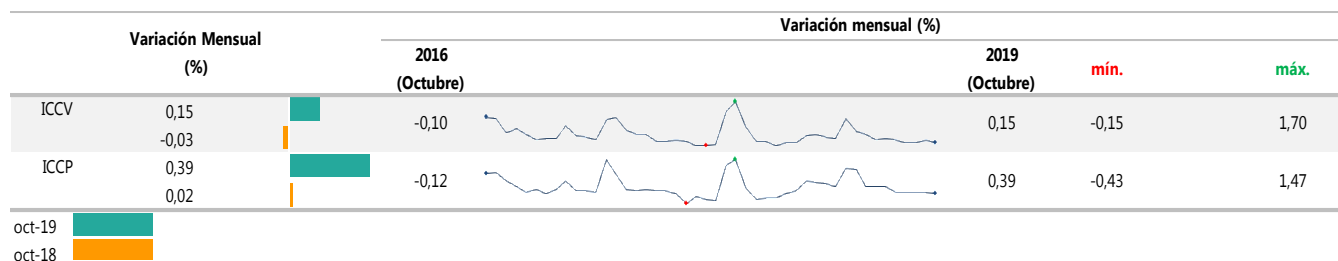
En octubre de 2019, el Índice de Costos de la Construcción de Vivienda ICCV, registró una variación mensual de 0,15%, frente a septiembre de 2019.

En octubre de 2019 el Índice de Costos de la Construcción Pesada ICCP, registró una variación mensual de 0,39%, frente a septiembre de 2019.

Gráfico 17. Variación mensual del ICCV e ICCP

Total nacional

2016 – 2019^{pr} (octubre)



Fuente: DANE, ICCV - ICCP.

Nota: La diferencia de la suma de las variables, obedece al sistema de aproximación en el nivel de los dígitos trabajados en el índice.

El índice de Costos de la Construcción de Vivienda (ICCV), muestra el comportamiento de los costos de los principales insumos utilizados en la construcción de vivienda, por lo tanto es un importante punto de referencia para la actualización de presupuestos, contratos y demás aspectos relacionados con la evolución de los precios de este tipo de construcción.

Por grupos de costos, durante el mes de octubre de 2019, la mayor variación mensual la registró el grupo Materiales con 0,23%, frente a septiembre de 2019.

¹¹ Para ampliar información sobre índice de costos de la construcción de vivienda consulte: <http://www.dane.gov.co/index.php/estadisticas-por-tema/construccion/indice-de-costos-de-la-construccion-de-la-vivienda>

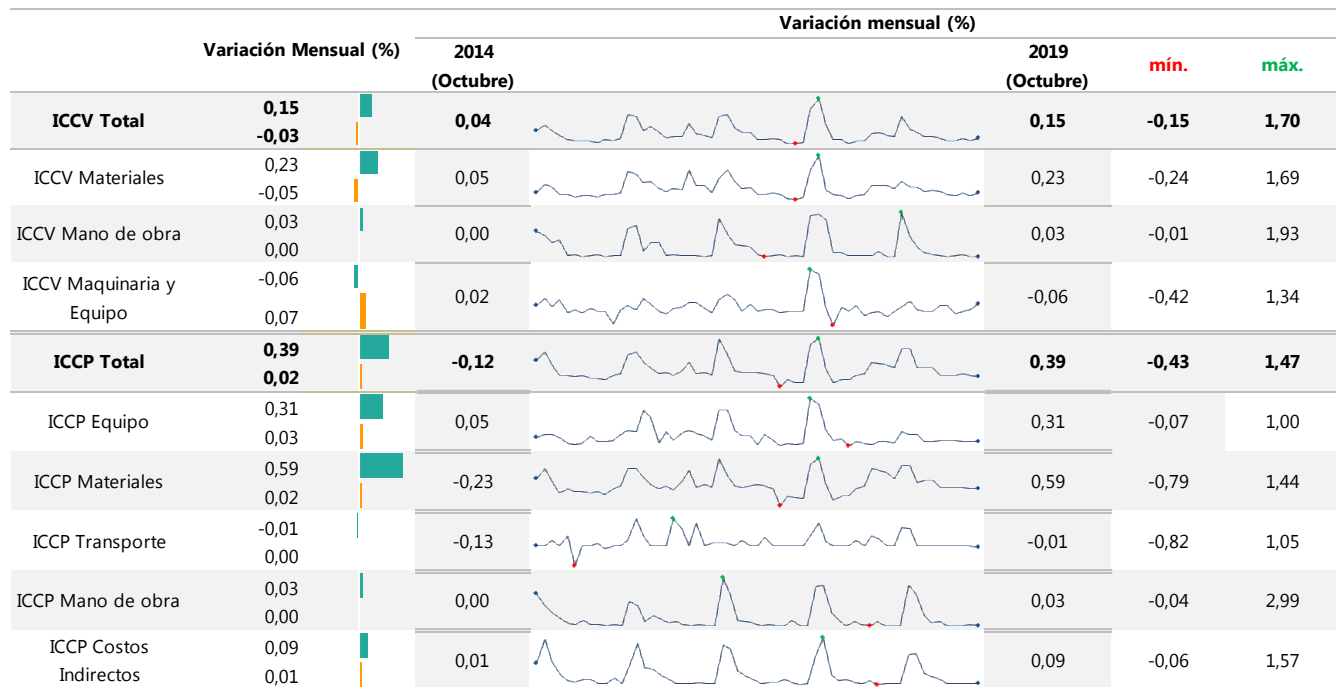
¹² Para ampliar información sobre el índice de costos de la construcción pesada consulte: <http://www.dane.gov.co/index.php/estadisticas-por-tema/construccion/indice-de-costos-de-la-construccion-pesada>



En el Índice de Costos de la Construcción Pesada (ICCP) el grupo Materiales registró la mayor variación positiva con 0,59%, durante el mes de octubre de 2019 en comparación con septiembre de 2019.

Gráfico 18. Variación mensual del ICCV e ICCP, por grupos de costos

Total nacional

2014 (octubre) – 2019^{pr} (octubre)



oct-19 
oct-18 

Fuente: DANE, ICCV - ICCP.

Nota: La diferencia de la suma de las variables, obedece al sistema de aproximación en el nivel de los dígitos trabajados en el índice.

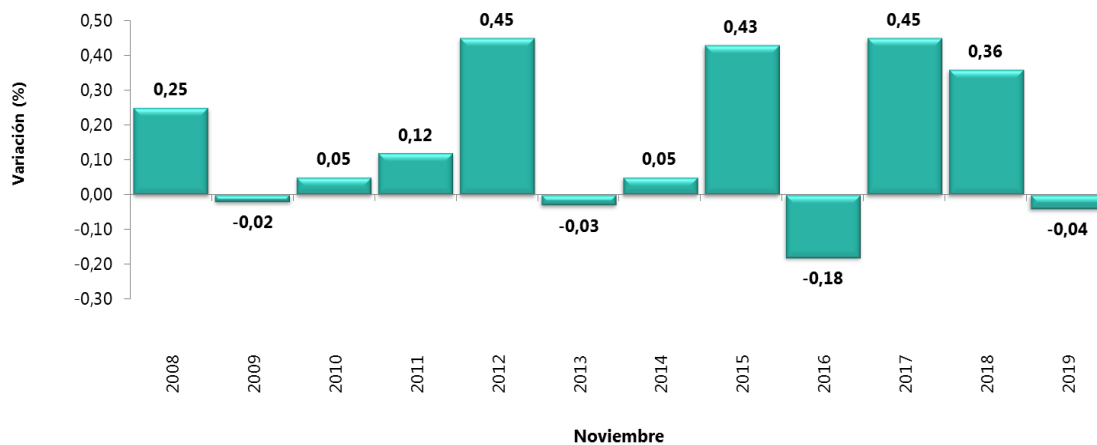
4.2 Índice de Precios del Productor¹³

En noviembre de 2019, el Índice de Precios del Productor (IPP) para materiales de construcción presentó un decrecimiento de 0,04%, respecto a octubre de 2019. Según la clasificación CUODE, el IPP para consumo intermedio presentó una variación de 0,22% con relación al mes de octubre de 2019.

Gráfico 19. Variación mensual del IPP de materiales de construcción*

Total nacional

2008 – 2019^{PF} (octubre)



Fuente: DANE, IPP.

Nota: La diferencia de la suma de las variables, obedece al sistema de aproximación en el nivel de los dígitos trabajados en el índice.

* CUODE: Clasificación según Uso o Destino Económico

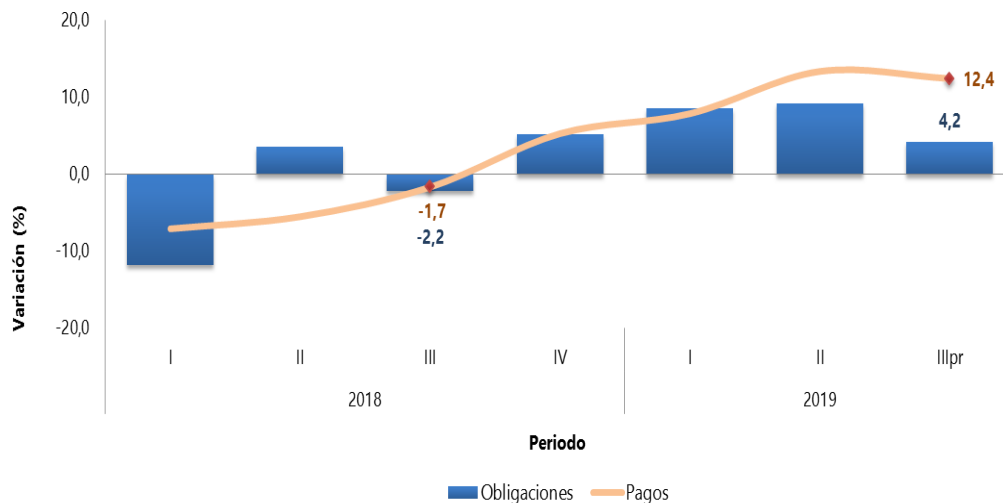
¹³ Para ampliar información sobre índice de precios del productor: <http://www.dane.gov.co/index.php/estadisticas-por-tema/precios-y-costos/indice-de-precios-del-productor-ipp>

4.3 Indicador de Inversión en Obras Civiles¹⁴

En el tercer trimestre de 2019 (julio-septiembre), los pagos efectuados para la construcción de obras civiles registraron un aumento de 12,4%, con relación al tercer trimestre del año anterior. Las obligaciones adquiridas en obras civiles en el tercer trimestre de 2019 registraron una variación de 4,2% frente al tercer trimestre del año anterior.

El aumento en los pagos efectuados obedece principalmente al grupo de carreteras, calles, caminos, puentes, carreteras sobreelevadas, túneles y construcción de subterráneos que aumentaron en un 13,3% sus pagos y aportaron 5,4 puntos porcentuales a la variación anual.

Gráfico 20. Variación anual del IIOC de los pagos y obligaciones en obras civiles (serie empalmada) 2018 (I trimestre) – 2019^{Pr} (III trimestre)



Fuente: DANE, IIOC.

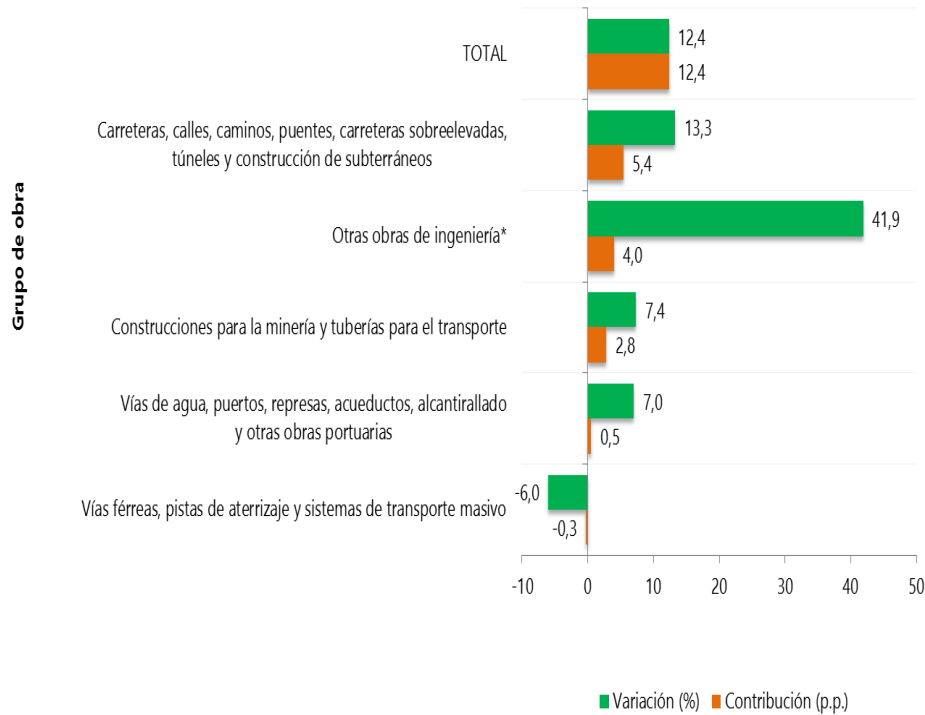
Pr: cifras provisionales

Nota: La diferencia de la suma de las variables, obedece al sistema de aproximación en el nivel de los dígitos trabajados en el índice.

A partir del primer trimestre del año 2018 se realiza cambio del año base de la estructura de los ponderadores a 2015 y actualización del año base del indicador a 2017, por lo cual los resultados presentados se encuentran actualizados.

¹⁴ Para ampliar información sobre Indicador de obras civiles consulte: <http://www.dane.gov.co/index.php/estadisticas-por-tema/construccion/indicador-de-inversion-en-obras-civiles>

Gráfico 21. Variación y contribución anual de pagos en obras civiles según tipos de construcción 2019 (III trimestre)^{Pr}



Fuente: DANE, IIOC.

Pr: cifras provisionales

Nota: La diferencia de la suma de las variables, obedece al sistema de aproximación en el nivel de los dígitos trabajados en el índice.

* Incluye estadios y otras instalaciones deportivas para el juego al aire libre, parques, etc.

NOTAS METODOLÓGICAS

Con el propósito de contextualizar a los usuarios de este documento, se relacionan a continuación los principales aspectos metodológicos de la estimación del PIB sectorial, investigaciones del sector construcción y vivienda y de las demás investigaciones de índices. Adicionalmente, las fichas metodológicas ampliadas, pueden ser consultadas en los diferentes boletines de prensa que publica el DANE.

- PIB - valor agregado de la de construcción

Objetivo general: Constituye una síntesis de la información de coyuntura que tiene como finalidad presentar oportunamente con periodicidad trimestral la situación económica del país para el sector de la construcción, en coherencia con las Cuentas Nacionales trimestrales. Se presentan los resultados del PIB y su valor agregado, efectuados durante cada trimestre, tanto a precios corrientes como a precios constantes del año 2005, por encadenamiento.

Cobertura geográfica: nacional

Periodicidad: trimestral

Tipo de investigación: Indicador sintético que consolida, a través de una metodología general, los resultados de los diferentes indicadores y estadísticas que se utilizan para el cálculo de los subgrupos edificaciones y obras civiles.

Para ampliar información sobre PIB Trimestral consulte: <http://www.dane.gov.co/index.php/estadisticas-por-tema/cuentas-nacionales/cuentas-nacionales-trimestrales>

- Estadísticas de cemento gris

Objetivo general: Proporcionar información mensual sobre la evolución de la producción y despachos nacionales de cemento gris, mediante variables como: producción de cemento, despachos nacionales según canal de distribución, tipo de empaque y departamentos.

Cobertura geográfica: Total nacional, por departamentos y Bogotá D.C.

Periodicidad: Mensual

Tipo de investigación: Censo a la totalidad de las compañías productoras de cemento del país.

Fuentes de información: Compañías con plantas productoras de cemento en el país.

Para ampliar información sobre cemento gris consulte: <http://www.dane.gov.co/index.php/estadisticas-por-tema/construccion/estadisticas-de-cemento-gris>

- Estadísticas de concreto premezclado

Objetivo general: Proporcionar información mensual sobre la estructura y la evolución del comportamiento de producción de concreto premezclado en el país, según tipo de obra y departamento de destino.

Cobertura geográfica: Nacional, por departamentos y Bogotá D.C. (Bogotá incluye la producción de concreto con destino a Bogotá, Soacha, Funza, Chía y Mosquera).

Periodicidad: Mensual

Tipo de investigación: Censo a la totalidad de las compañías productoras de concreto del país.

Fuentes de información: Compañías con plantas productoras de concreto en el país.

Para ampliar información sobre concreto consulte: <http://www.dane.gov.co/index.php/estadisticas-por-tema/construccion/estadisticas-de-concreto-premezclado>

- Estadísticas de edificación licencias de construcción

Objetivo general: Determinar el potencial de la actividad edificadora en el país

Cobertura geográfica: Los resultados que se presentan en este boletín cubren 302 municipios en 32 departamentos.

Amazonas: Leticia. **Antioquia:** Medellín, Barbosa, Bello, Caldas, Copacabana, Envigado, Girardota, Itagüí, La Estrella, Rionegro, Sabaneta, Yarumal, Santafé de Antioquia, Apartadó, Arboletes, Briceño, Cáceres, Carepa, El Carmen de Viboral, Caucasia, Chigorodó, Guarne, Guatapé, La Ceja, La Unión, Marinilla, Necoclí, Nechí, Peñol, Puerto Berrío, Retiro, San Jerónimo, El Santuario, Sopetrán, Tarazá, Turbo. **Arauca:** Arauca, Arauquita. **Atlántico:** Barranquilla, Malambo, Puerto Colombia, Soledad, Baranoa, Galapa, Juan de Acosta, Palmar de Varela, Polonuevo, Ponedera, Repelón, Sabanagrande, Sabanalarga, Santo Tomás, Suan, Tubará, Usiacurí. **Bogotá, D.C. Bolívar:** Cartagena, Magangué, Achí, Arjona, Clemencia, El Carmen de Bolívar, El Peñón, Mompox, San Cristóbal, Santa Rosa, Turbaco, Turbaná, Villanueva. **Boyacá:** Tunja, Chiquinquirá, Duitama, Sogamoso, Busbanzá, Cerinza, Chivatá, Cómbita, Corrales, Firavitoba, Iza, Villa de Leyva, Monguquí, Monquirá, Motavita, Nobsa, Oicatá, Paipa, Puerto Boyacá, Tibasosa, Tópaga. **Caldas:** Manizales, La Dorada, Villamaría, Chinchiná, Neira, Palestina, Riosucio. **Caquetá:** Florencia. **Casanare:** Yopal, Aguazul, Tauramena. **Cauca:** Popayán, La Vega, Miranda, Padilla, Piendamó, Puerto Tejada, Santander de Quilichao, Timbío, Villa Rica. **Cesar:** Valledupar, Aguachica, Agustín Codazzi, Bosconia, El

Paso, Manaure, Pueblo Bello, La Paz, San Diego. **Chocó:** Quibdó. **Córdoba:** Montería, Cereté, Chinú, Ciénaga de Oro, Cotorra, Loricá, Momil, Montelíbano, Moñitos, Planeta Rica, Pueblo Nuevo, Puerto Escondido, Puerto Libertador, Purísima, Sahagún, San Andrés de Sotavento, San Antero, San Carlos, San Pelayo, Valencia.

Cundinamarca: Cajicá, Chía, Cota, Facatativá, Funza, Fusagasugá, Girardot, La Calera, Madrid, Mosquera, Sibate, Soacha, Sopó, Tabio, Tenjo, Tocancipá, Zipaquirá, Agua de Dios, Anapoima, Bituima, Bojacá, Cabrera, Cachipay, Cogua, El Colegio, El Peñón, El Rosal, Gachancipá, Guaduas, Guatavita, La Mesa, La Vega, Nemocón, Apulo, Ricaurte, Sesquilé, Sutatausa, Tausa, Tocaima, Ubaté, Villeta. **Guainía:** Inírida. **Guaviare:** San José del Guaviare. **Huila:** Neiva, Garzón, Pitalito, Aipe, Gigante, La Plata, Palermo, Rivera. **La Guajira:** Riohacha, Albania, Barrancas, Dibulla, Hatonuevo, Maicao, San Juan del Cesar, Villanueva. **Magdalena:** Santa Marta, Ciénaga, El Banco, Fundación, Pivijay, Plato, Pueblo Viejo, Salamina, Sitionuevo. **Meta:** Villavicencio, Acacías, Granada, Puerto Concordia, Puerto López, Restrepo. **Nariño:** Pasto, Ipiales, Albán, Nariño, Ospina, Ricaurte, Sandoná, Santacruz, Túquerres, Yacuanquer. **Norte de Santander:** Cúcuta, El Zulia, Los Patios, Ocaña, Villa del Rosario, Abrego, Bochalema, Chinácota, Labateca, Pamplona, Salazar, San Cayetano, Sardinata, Tibú, Toledo. **Putumayo:** Mocoa, Puerto Asís. **Quindío:** Armenia, Calarcá, Circasia, La Tebaida, Montenegro. **Risaralda:** Pereira, Dosquebradas, Santa Rosa de Cabal, La Virginia. **San Andrés:** San Andrés. **Santander:** Bucaramanga, Barrancabermeja, Floridablanca, Girón, Piedecuesta, San Gil, Socorro, Barbosa, Cimitarra, Lebríja, Málaga, Sabana de Torres. **Sucre:** Sincelejo, Corozal, Sampedo, San Benito Abad, San Marcos, San Onofre, Sincé, Santiago de Tolú. **Tolima:** Ibagué, Espinal, Honda, Líbano, Carmen de Apicalá, Chaparral, Flandes, Mariquita. **Valle del Cauca:** Cali, Buenaventura, Buga, Cartago, Jamundí, Palmira, Tuluá, Yumbo, Andalucía, Calima, Candelaria, Dagua, El Cerrito, Florida, La Cumbre, Pradera, Roldanillo, Trujillo, Vijes, Zarzal. **Vaupés:** Mitú. **Vichada:** Puerto Carreño.

Periodicidad: mensual

Tipo de investigación: Registro administrativo

Fuentes de información: curadurías urbanas u oficina encargada de expedir la licencia de construcción

Para ampliar información sobre licencias de construcción consulte: <http://www.dane.gov.co/index.php/estadisticas-por-tema/construccion/licencias-de-construccion>

- Censo de edificaciones

Objetivo general: Determinar el estado actual de la actividad edificadora con el fin de establecer su composición, evolución y producción

Cobertura geográfica: 57 municipios

Periodicidad: trimestral

Tipo de investigación: Censo en las áreas urbanas y metropolitanas de AU Bogotá, AM Medellín, AU Cali, AM Barranquilla, AM Bucaramanga, AM Pereira, AU Armenia, AM Cúcuta, AU Cartagena, AU Neiva, AU Ibagué, AU Villavicencio, AU Pasto, AU Popayán, AU Manizales, AU Santa Marta, AU Tunja, AU Valledupar, AU Montería y Cundinamarca.

Fuentes de información: los datos se recolectan en campo utilizando la técnica de barrido censal en todas las áreas metropolitanas y urbanas de cobertura de estudio.

Vivienda VIS y No VIS

Para ampliar información sobre censo de edificaciones consulte: <http://www.dane.gov.co/index.php/estadisticas-por-tema/construccion/censo-de-edificaciones>

- Financiación de vivienda

Objetivo general: Dotar al país y al sistema de financiación de vivienda, de un instrumento de medición que permita conocer la evolución del número y valor de las viviendas financiadas en el país a largo plazo, por parte de las entidades especializadas en otorgar créditos hipotecarios de vivienda.

Cobertura geográfica: nacional

Periodicidad: trimestral

Tipo de investigación: Registro administrativo de las entidades que hacen parte de la cobertura de la investigación

Fuentes de información: entidades financiadoras de vivienda como la banca hipotecaria, el Fondo Nacional de Ahorro y los demás fondos y cajas de vivienda

Para ampliar información sobre financiación de vivienda consulte: <http://www.dane.gov.co/index.php/estadisticas-por-tema/construccion/financiacion-de-vivienda>

- Cartera hipotecaria de vivienda

Objetivo general: Conocer el comportamiento y la evolución de la cartera hipotecaria de vivienda de las entidades financiadoras, en las variables Saldo de Capital Total, Capital de una o más cuotas vencidas y número de créditos

Cobertura geográfica: nacional

Periodicidad: trimestral

Tipo de investigación: Registro administrativo de las entidades que hacen parte de la cobertura de la investigación

Fuentes de información: entidades financiadoras de vivienda como la Banca Hipotecaria, el Fondo Nacional de Ahorro, los Fondos, cajas y cooperativas, y la Central de Inversiones S. A. – CISA.

Para ampliar información sobre cartera hipotecaria consulte: <http://www.dane.gov.co/index.php/estadisticas-por-tema/construccion/cartera-hipotecaria-de-vivienda>

- Indicador de inversión en obras civiles

Objetivo general: Determinar la evolución trimestral de la inversión en obras civiles, a través del comportamiento de los pagos de las entidades a los contratistas.

Cambio de ponderaciones y año base

Para el actual rediseño, los ponderadores obtenidos con información de las Cuentas Nacionales presentan cambios en la participación de cada uno de los grupos, como se evidencia en la siguiente tabla:

Participación por tipo de construcción en el valor agregado de Obras Civiles 2010 - 2015

Año	Construcción de carreteras, calles, caminos, puentes, carreteras sobreelevadas, túneles y construcción de subterráneos	Vías férreas, pistas de aterrizaje y sistemas de transporte masivo	Vías de agua, puertos, represas y otras obras portuarias	Construcciones para la minería y tuberías para el transporte a larga y corta distancia, líneas de comunicaciones y energía	Otras obras de ingeniería
2010	27,83	2,60	11,45	50,87	7,25
2015	44,03	3,81	8,14	34,20	9,81

Fuente: DANE, Dirección de Síntesis y Cuentas Nacionales

Este ajuste en la estructura de las ponderaciones se incorpora junto con el cambio del nuevo año base 2017 en el Indicador de Inversión en Obras Civiles a partir del I trimestre de 2018, de

esta manera las variaciones anuales para esta serie solo se podrán calcular desde este periodo, sin embargo, teniendo en cuenta la importancia que tiene para los diferentes usuarios contar con la evolución del indicador, se emplea el procedimiento de empalme o enlace que permite la comparabilidad de la serie con la nueva estructura.

Cobertura geográfica: nacional

Periodicidad: trimestral

Tipo de investigación: Encuesta por muestreo determinístico, focalizado en las principales fuentes ejecutoras o contratantes de obras de ingeniería civil.

Fuentes de información: Para las fuentes de información, se solicita la información presupuestal en formatos establecidos por el DANE.

Para ampliar información sobre Indicador de obras civiles consulte: <http://www.dane.gov.co/index.php/estadisticas-por-tema/construccion/indicador-de-inversion-en-obras-civiles>

- Índice de Precios del Productor IPP

Objetivo general: Proporcionar una medición de la variación mensual promedio de los precios de una canasta de bienes representativa de la producción nacional e incluye bienes producidos para consumo interno y bienes exportados.

Cobertura geográfica: Total nacional.

Periodicidad: Mensual.

Fuentes de información: Más de 56 establecimientos para el sector agropecuario y pesca. Alrededor de 3200 empresas manufactureras.

Para ampliar información sobre IPP consulte: <http://www.dane.gov.co/index.php/estadisticas-por-tema/precios-y-costos/indice-de-precios-del-productor-ipp>

- Índice de Costos de la Construcción Pesada – ICCP

Objetivo general: Medir la variación porcentual promedio de los precios de una canasta de insumos representativos de la construcción de carreteras y puentes, indicando la proporción en que se aumentaron o disminuyeron los costos de los insumos en un período de estudio

Cobertura geográfica: Total nacional.

Periodicidad: Mensual.

Tipo de investigación: Encuesta por muestreo no probabilística

Fuentes de información: Aproximadamente se cuenta con 4.540 fuentes entre productores, fabricantes, distribuidores de materiales para la construcción de carreteras y puentes, y empresas constructoras de carreteras y puentes, y 16.087 cotizaciones.

Para ampliar información sobre ICCP consulte: <http://www.dane.gov.co/index.php/estadisticas-por-tema/construccion/indice-de-costos-de-la-construccion-pesada>

- Índice de Costos de la Construcción de Vivienda ICCV

Objetivo general: Proveer una medición de la variación mensual promedio, de los costos de un conjunto de insumos utilizados para la construcción de vivienda a nivel nacional, en quince ciudades investigadas por grupos de costos y tipos de vivienda.

Cobertura geográfica: Total nacional.

Periodicidad: Mensual.

Tipo de investigación: Encuesta por muestreo no probabilística.

Fuentes de información: Aproximadamente se cuenta con 4.924 fuentes entre productores, fabricantes y distribuidores de materiales para la construcción de vivienda y empresas constructoras



@DANE_Colombia



/DANEColombia



/DANEColombia



DANEColombia

Si requiere información adicional, contáctenos a través del correo
contacto@dane.gov.co

Departamento Administrativo Nacional de Estadística –DANE
Bogotá, Colombia

www.dane.gov.co