



## PRODUCTO INTERNO BRUTO ♦ Primer trimestre de 2013 - Base 2005



Código N° 0801-1  
Detección de Equipamientos, Diseño, producción, análisis y difusión de las siguientes investigaciones estadísticas periódicas: Encuesta Continua de Hogares; Índice de Precios al Consumidor; Muestra Mensual Manufacturera; Comercio Exterior; Índice de Costos de Construcción de Vivienda; Índice de Costos de Construcción Previsión; Censo de Edificaciones; Muestra Mensual de Comercio al por Menor; Encuesta Anual de Servicios; Encuesta Anual Manufacturera; Encuesta Anual de Comercio; Diseño del Censo General; Encuesta Nacional Apreciativa - Muestra de Áreas; Nomenclaturas y Clasificaciones; Cuentas Trimestrales; Estadísticas Licencia de Construcción; Índice de Costos de la Educación Superior Privada; Encuesta de Microestablecimientos de Comercio, Servicios e Industria; Estadísticas Vitales; Proyecciones de Población y Estudios Demográficos e Informe de Cuenta Económica Regional; Índice precios de edificaciones nuevas; Índice de precios de vivienda nueva; Cartera hipotecaria de vivienda; Índice de salarización prefalla; Encuesta de desempleo institucional; Encuesta de sacrificio de ganado; Encuesta de arce y Cuentas Regionales; Servicio de Asesoría en Planificación Estadística.



### Contenido

1. Comportamiento de la economía colombiana durante el primer trimestre de 2013.
2. Comportamiento del PIB por el lado de la oferta.
3. Comportamiento del PIB por el lado de la demanda.
4. PIB a precios corrientes.
5. Ficha metodológica.
6. Glosario.
7. Anexos estadísticos.

**Director**  
Jorge Raúl Bustamante Roldán

**Subdirector**  
Eduardo Efraín Freire (E)

**Directora de Síntesis y Cuentas Nacionales**  
Ana Victoria Vega Acevedo

## 1. COMPORTAMIENTO DE LA ECONOMÍA COLOMBIANA DURANTE EL PRIMER TRIMESTRE DE 2013

### 1.1. RESULTADOS GENERALES

En el primer trimestre del año 2013 la economía colombiana creció 2,8% con relación al mismo trimestre de 2012. Frente al trimestre inmediatamente anterior, el PIB aumentó 0,3%.

**Cuadro 1**  
**Producto Interno Bruto**  
**2011 / I - 2013 / I**

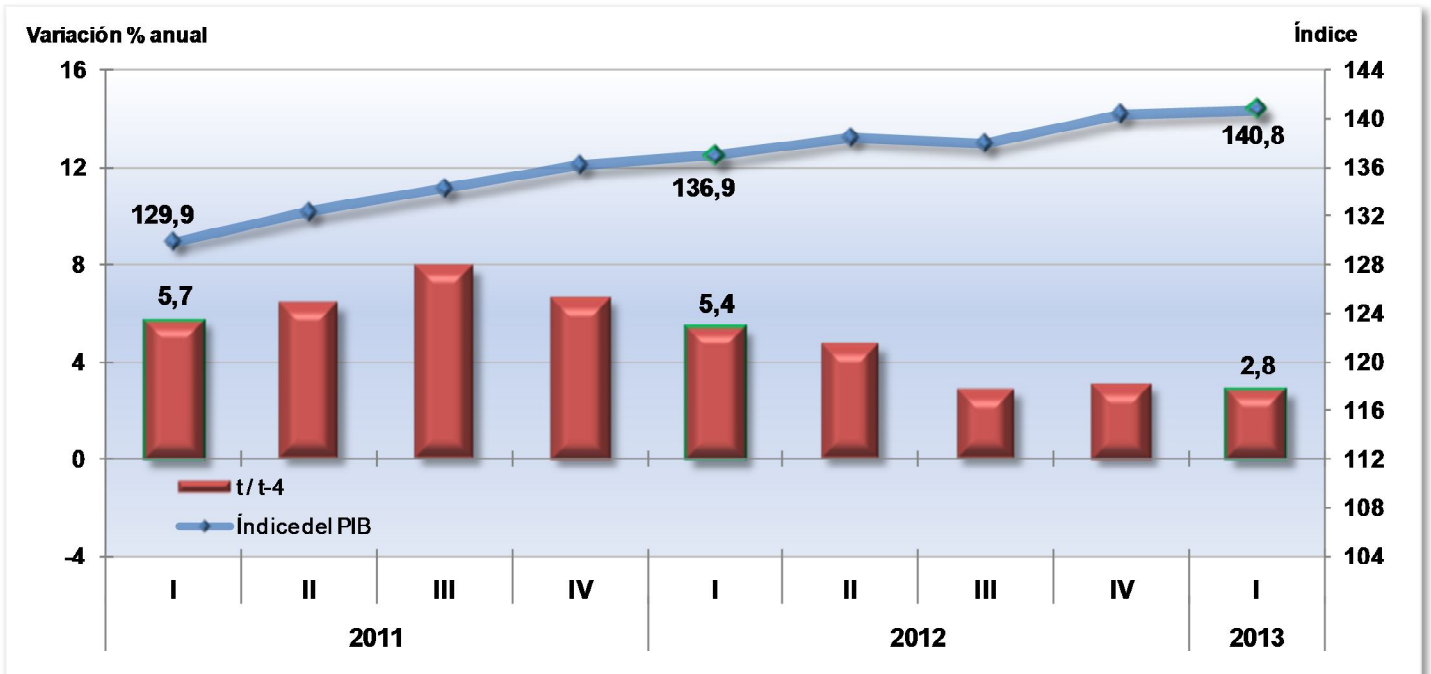
Series desestacionalizadas

Periodo	Variación anual (%)	Variación trimestral (%)
2011 - I	5,7	1,7
II	6,4	1,8
III	7,9	1,4
IV	6,6	1,5
2012 - I	5,4	0,6
II	4,7	1,2
III	2,8	-0,4
IV	3,1	1,7
2013 - I	<b>2,8</b>	<b>0,3</b>

Fuente: DANE - Dirección de Síntesis y Cuentas Nacionales

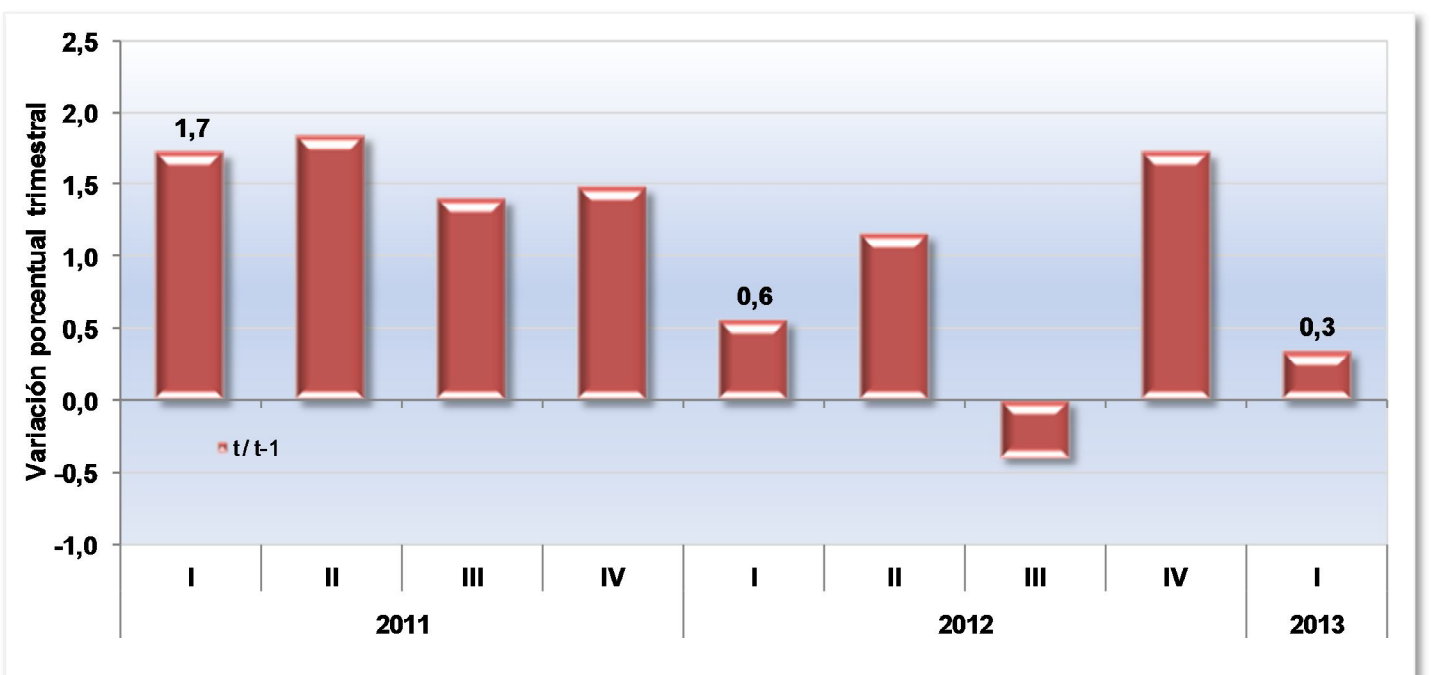
**Gráfico 1**  
**Tasa anual de crecimiento del PIB**  
 2011 / I - 2013 / I

Base 2005 = 100



Fuente: DANE - Dirección de Síntesis y Cuentas Nacionales

**Gráfico 2**  
**Tasa trimestral de crecimiento del PIB**  
 2011 / I - 2013 / I



Fuente: DANE - Dirección de Síntesis y Cuentas Nacionales

## 1.2. OFERTA GLOBAL

### 1.2.1. Comportamiento sectorial del PIB

Al analizar el resultado del PIB en el primer trimestre de 2013, comparado con el mismo periodo de 2012 por grandes ramas de actividad, se observaron las siguientes variaciones: 16,9% en construcción; 4,5% en servicios sociales, comunales y personales; 3,4% en suministro de electricidad, gas y agua; 3,4% en establecimientos financieros, seguros, actividades inmobiliarias y servicios a las empresas; 2,8% en comercio, reparación, restaurantes y hoteles; 2,4% en agricultura, ganadería, caza, silvicultura y pesca; 2,0% en transporte, almacenamiento y comunicaciones; 1,4% en explotación de minas y canteras; y -4,1% en industrias manufactureras. Por su parte, los impuestos, derechos y subvenciones, en conjunto, aumentaron 2,8%.

**Cuadro 2**  
**Comportamiento del PIB por Ramas**  
**de Actividad Económica**  
**2013 - I / 2012 - I**

Variación porcentual anual - Series desestacionalizadas

Ramas de actividad	Variación porcentual
Agricultura, ganadería, caza, silvicultura y pesca	2,4
Explotación de minas y canteras	1,4
Industrias manufactureras	-4,1
Suministro de electricidad, gas y agua	3,4
Construcción	16,9
Comercio, reparación, restaurantes y hoteles	2,8
Transporte, almacenamiento y comunicaciones	2,0
Establecimientos financieros, seguros, actividades inmobiliarias y servicios a las empresas	3,4
Actividades de servicios sociales, comunales y personales	4,5
<b>Subtotal valor agregado</b>	<b>2,8</b>
Impuestos menos subvenciones sobre la producción e importaciones	2,8
<b>PRODUCTO INTERNO BRUTO</b>	<b>2,8</b>

Fuente: DANE - Dirección de Síntesis y Cuentas Nacionales

Respecto al cuarto trimestre de 2012, se observaron las siguientes variaciones: 3,3% en el sector agropecuario, silvicultura, caza y pesca; 1,7% en explotación de minas y canteras; 1,3% en transporte, almacenamiento y comunicaciones; 0,9% en suministro de electricidad, gas y agua; 0,2% en comercio, reparación, restaurantes y hoteles; 0,2% en servicios sociales, comunales y personales; 0,1% en establecimientos financieros, seguros, actividades inmobiliarias y servicios a las empresas; -1,5% en industrias manufactureras; y -3,5% en construcción.



### Cuadro 3 Comportamiento del PIB por Ramas de Actividad Económica (2013 - I / 2012 - IV)

Variación porcentual trimestral - Series desestacionalizadas

Ramas de actividad	Variación porcentual
Agricultura, ganadería, caza, silvicultura y pesca	3,3
Explotación de minas y canteras	1,7
Industrias manufactureras	-1,5
Suministro de electricidad, gas y agua	0,9
Construcción	-3,5
Comercio, reparación, restaurantes y hoteles	0,2
Transporte, almacenamiento y comunicaciones	1,3
Establecimientos financieros, seguros, actividades inmobiliarias y servicios a las empresas	0,1
Actividades de servicios sociales, comunales y personales	0,2
<b>Subtotal valor agregado</b>	<b>0,3</b>
Impuestos menos subvenciones sobre la producción e importaciones	1,0
<b>PRODUCTO INTERNO BRUTO</b>	<b>0,3</b>

Fuente: DANE - Dirección de Síntesis y Cuentas Nacionales

## 1.3. DEMANDA GLOBAL

### 1.3.1. Comportamiento del PIB por componentes de demanda

Desde el punto de vista de la demanda, los componentes del PIB presentaron los siguientes comportamientos en el primer trimestre de 2013: 3,7% en la formación bruta de capital, 3,5% en el consumo final; y -1,2% de las exportaciones; todos comparados con el primer trimestre de 2012.

El crecimiento en la demanda final es reflejo de lo sucedido en la oferta: el PIB creció 2,8% y las importaciones decrecieron 0,2%, ambos comparados con el mismo periodo del año anterior.

### Cuadro 4 Variación de los componentes de la oferta y la demanda final 2013 - Primer trimestre

Variación porcentual (%)	PIB	Importaciones	Consumo Final	Formación Bruta de capital	Exportaciones
<b>2013 - I / 2012 - I</b>	2,8	-0,2	3,5	3,7	-1,2
<b>2013 - I / 2012 - IV</b>	0,3	-1,1	-0,3	-1,4	0,0

Fuente: DANE - Dirección de Síntesis y Cuentas Nacionales



## 1.4. ENTORNO MACROECONÓMICO

Durante el primer trimestre de 2013, los principales indicadores económicos del país presentaron los siguientes comportamientos, todos comparados con el mismo periodo de 2012:

En el mercado laboral se observó descenso en las tasas de desempleo, subempleo subjetivo y en subempleo objetivo; de otro lado, se presentaron crecimientos en la población en edad de trabajar, mientras hubo descenso en las tasas de ocupación a nivel global.

Las tasas de interés de colocación y el margen de intermediación registraron descensos mientras hubo un ascenso en la cartera bruta nacional. Igualmente, se observó aumento en la tasa de captación.

Por su parte, la tasa de cambio nominal se apreció y la tasa de cambio real del peso tuvo una depreciación; y aumentó el nivel de las reservas internacionales, así como el de los medios de pago.

### 1.4.1. Empleo

De acuerdo con la Gran Encuesta Integrada de Hogares -GEIH- adelantada por el DANE para el primer trimestre móvil (enero - marzo) de 2013, la participación de la Población en Edad de Trabajar -PET- respecto a la población total fue de 79,2%, lo que representó un incremento porcentual respecto al mismo trimestre del año anterior en 0,2 puntos.

**Cuadro 5**  
**Indicadores Trimestrales del Mercado Laboral**  
**2011 / I - 2013 / I**

Periodo		Porcentaje población en edad de trabajar	Tasas				
			Ocupación (O / P.E.T.)	Desempleo (D / P.E.A)	Global de Participación (P.E.A. / P.E.T.)	Subempleo (S / P.E.A.)	
						Subjetivo	Objetivo
2011	I	78,7	54,8	12,4	62,5	31,2	12,2
	II	78,8	56,1	11,1	63,1	31,3	11,8
	III	78,8	56,7	10,4	63,3	31,2	11,7
	IV	78,9	59,6	9,3	65,8	32,4	11,9
2012	I	79,0	56,7	11,6	64,2	31,1	11,9
	II	79,0	58,2	10,5	65,0	33,2	12,6
	III	79,1	57,5	10,2	64,1	33,0	12,4
	IV	79,2	58,9	9,2	64,9	32,4	11,3
<b>2013</b>	<b>I</b>	<b>79,2</b>	<b>56,3</b>	<b>11,4</b>	<b>63,5</b>	<b>30,4</b>	<b>11,7</b>

(%)

Fuente: DANE - Gran encuesta integrada de hogares. Total nacional, trimestre móvil.

Nota: P.E.T.: Población en Edad de Trabajar; P.E.A.: Población Económicamente activa; O: Población ocupada; D: Población desempleada; S: Subempleo.



Por su parte, la tasa de ocupación, al comparar el primer trimestre móvil (enero - marzo) de 2013 con el mismo periodo de 2012, presentó un cambio de 56,7% al 56,3% entre los dos periodos. El número de personas ocupadas pasó de 20.118 a 20.321 mil.

En esta encuesta se evidenció un incremento de la Población en Edad de Trabajar, al pasar de 35'582 miles de personas en el primer trimestre móvil (enero - marzo) de 2012 a 36'111 miles de personas en el mismo período de 2013. Esta situación representó un aumento en 1,5 puntos porcentuales, que corresponde a 528 mil personas.

Por otro lado, la Tasa Global de Participación, que refleja la presión de la Población en Edad de Trabajar sobre el mercado laboral, tuvo una caída en 0,7 puntos porcentuales, al pasar de 64,2% en el primer trimestre de 2012 a 63,5% en el mismo periodo de 2013.

#### 1.4.2. Desempleo y subempleo

La tasa de desempleo del primer trimestre móvil (enero - marzo) de 2013 fue de 11,4%, inferior en 0,2 puntos porcentuales a la registrada en el mismo trimestre de 2011, la cual fue de 11,6%. Por su parte, la tasa de subempleo subjetivo descendió en 0,7 puntos porcentuales, al pasar de 31,1% en el periodo enero - marzo de 2012, a 30,4% en el mismo periodo de 2013; mientras que el subempleo objetivo pasó de 11,9% en el primer trimestre de 2012, a 11,7% en el mismo periodo de 2013.

#### 1.4.3. Tasas de interés

En el primer trimestre de 2013, la tasa de interés activa presentó una caída, al pasar de 12,9% en el primer trimestre de 2012, a 11,7% en el primer trimestre de 2013. De la misma manera, la tasa de interés pasiva disminuyó, al pasar de 5,3% a 4,8% durante el mismo periodo de comparación. Como consecuencia de estos movimientos, el margen de intermediación disminuyó en 0,7 puntos porcentuales, al pasar de 7,6% en el primer trimestre de 2012 a 6,9% en el mismo periodo de 2013.

**Cuadro 6**  
**Tasas de interés activas y pasivas\***  
**2011/ I - 2013 / I**

		(%)		
Periodo		Tasa activa	Tasa pasiva	Margen de intermediación
2011	I	10,3	3,5	6,8
	II	11,0	3,9	7,1
	III	11,6	4,4	7,2
	IV	12,0	5,0	7,0
2012	I	12,9	5,3	7,6
	II	12,8	5,5	7,3
	III	12,6	5,4	7,2
	IV	12,0	5,3	6,7
2013	I	11,7	4,8	6,9

Fuente: Banco de la República

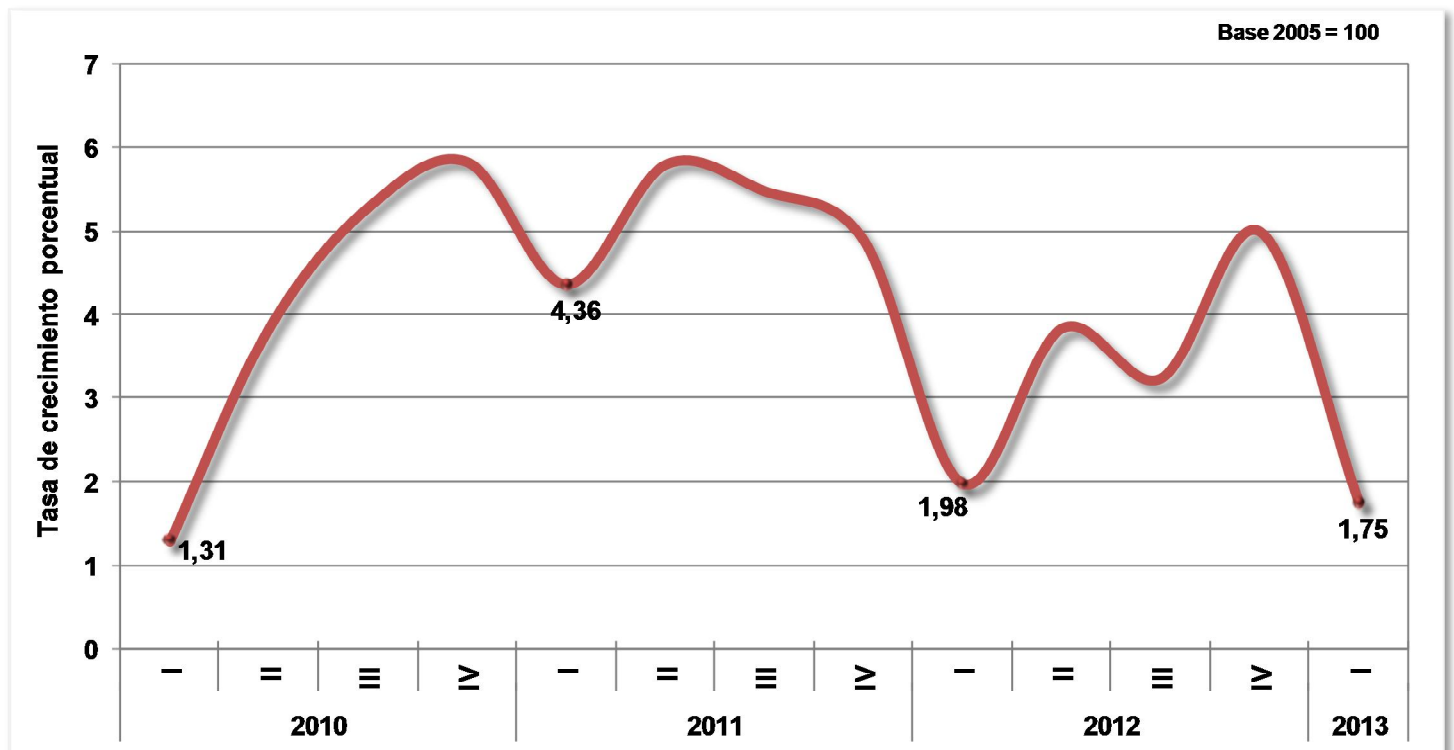
\* Datos registrados al final de cada periodo.



#### 1.4.4. Cartera bruta

La cartera bruta del sector financiero al cierre del primer trimestre de 2013 aumentó en 14,5% frente al mismo periodo de 2012, al pasar de \$199.068 a \$227.957 millones de pesos. Comparado con el trimestre inmediatamente anterior, se observó un incremento en 1,7%. Por su parte, la cartera vencida, con una participación de 3,3% de la cartera bruta, se incrementó en 32,2% respecto al mismo trimestre del año anterior.

**Gráfico 3**  
**Cartera bruta**  
**2000 / I - 2013 / I**



Fuente: Banco de la República

#### 1.4.5. Agregados monetarios

La base monetaria a marzo de 2013 presentó un crecimiento en 11,1% comparada con el mismo período del año anterior, al pasar de \$45.194,7 a \$50.199,1 miles de millones de pesos. Por su parte, el comportamiento de sus componentes -efectivo y reservas para encaje-, aumentaron en 9,9% y 13,2%, respectivamente para el mismo periodo.



### Cuadro 7 Base monetaria 2011 / I - 2013 / I

Miles de millones de pesos

Periodo	Base monetaria	Variación % anual	Efectivo	Variación % anual	Reservas para encaje	Variación % anual	
2011	I	40.905,8	12,9	26.923,4	15,4	13.982,4	8,4
	II	43.609,8	14,0	27.828,0	12,3	15.781,8	17,2
	III	42.285,8	15,5	27.304,4	13,0	14.981,3	20,5
	IV	51.339,2	14,4	33.399,1	12,2	17.940,1	18,8
2012	I	45.194,7	10,5	28.873,0	7,2	16.321,8	16,7
	II	48.072,0	10,2	29.242,8	5,1	18.829,2	19,3
	III	46.071,2	9,0	28.743,5	5,3	17.327,7	15,7
	IV	56.463,0	10,0	34.698,5	3,9	21.764,5	21,3
<b>2013 I</b>	<b>50.199,1</b>	<b>11,1</b>	<b>31.725,3</b>	<b>9,9</b>	<b>18.473,8</b>	<b>13,2</b>	

Fuente: Banco de la República

\* Datos registrados al final de cada periodo

A marzo de 2013, los medios de pago crecieron a un ritmo de 12,7% respecto al mismo periodo del año anterior. A lo largo de 2012, crecieron a las siguientes tasas: 6,1% en el primer trimestre; 6,9% en el segundo, 5,6% en el tercero y 6,5% en el cuarto.

Por su parte, a marzo de 2013 los depósitos en cuenta corriente se incrementaron en 15,3%, comparados con el mismo periodo de 2012. Durante 2012 se presentaron las siguientes variaciones: 5,1% en el primer trimestre; 8,5% en el segundo, 5,8% en el tercero y 8,9% en el cuarto.

### Cuadro 8 Medios de pago 2011 / I - 2013 / I

Miles de millones de pesos

Periodo	Medios de pago	Variación % anual	Efectivo	Variación % anual	Depósito en cuenta corriente	Variación % anual	
2011	I	56.762,2	18,9	26.923,4	15,4	29.838,7	22,2
	II	57.920,3	15,1	27.828,0	12,3	30.092,3	17,9
	III	58.004,4	15,0	27.304,4	13,0	30.700,0	16,8
	IV	68.792,7	10,8	33.399,1	12,2	35.393,5	9,5
2012	I	60.245,8	6,1	28.873,0	7,2	31.372,9	5,1
	II	61.895,0	6,9	29.242,8	5,1	32.652,2	8,5
	III	61.228,8	5,6	28.743,5	5,3	32.485,3	5,8
	IV	73.234,0	6,5	34.698,5	3,9	38.535,5	8,9
<b>2013 I</b>	<b>67.890,2</b>	<b>12,7</b>	<b>31.725,3</b>	<b>9,9</b>	<b>36.164,9</b>	<b>15,3</b>	

Fuente: Banco de la República

\* Datos registrados al final de cada periodo.





### 1.4.6. Tasa de cambio

La tasa representativa -promedio- del mercado fue de \$1.790,5 para el primer trimestre de 2013, lo que significó una revaluación nominal anual del peso colombiano en 0,6%, respecto al mismo periodo de 2012. Por su parte, el comportamiento trimestral en 2012 fue el siguiente: \$1.800,7 en el primer trimestre; \$1.787,0 en el segundo, \$1.798,0 en el tercero y \$1.806,4 en el cuarto.

Así mismo, en marzo de 2012 el índice de tasa de cambio real presentó un aumento de 2,5% respecto al mismo periodo del año anterior, al pasar de 95,5 en 2012 a 97,8 en el primer trimestre de 2013.

**Cuadro 9**  
**Tasa de cambio nominal del peso\***  
**Colombiano 2011 / I - 2013 / I**

		Pesos (\$) colombianos	
Periodo		Valor	Variación % anual
2011	I	1.877,9	-3,5
	II	1.799,0	-7,8
	III	1.794,3	-2,1
	IV	1.920,9	2,9
2012	I	1.800,7	-4,1
	II	1.787,0	-0,7
	III	1.798,0	0,2
	IV	1.806,4	-6,0
2013	I	<b>1.790,5</b>	<b>-0,6</b>

Fuente: Banco de la República

\* Promedio trimestral

**Cuadro 10**  
**Índice de la tasa de cambio real del peso\***  
**Colombiano 2011 / I - 2013 / I**

		Base 1994 = 100	
Periodo		Índice	Variación % anual
2011	I	99,3	-2,0
	II	97,4	-1,9
	III	97,6	2,7
	IV	100,3	1,2
2012	I	95,5	-3,8
	II	94,6	-2,8
	III	96,1	-1,5
	IV	97,8	-2,4
2013	I	<b>97,8</b>	<b>2,5</b>

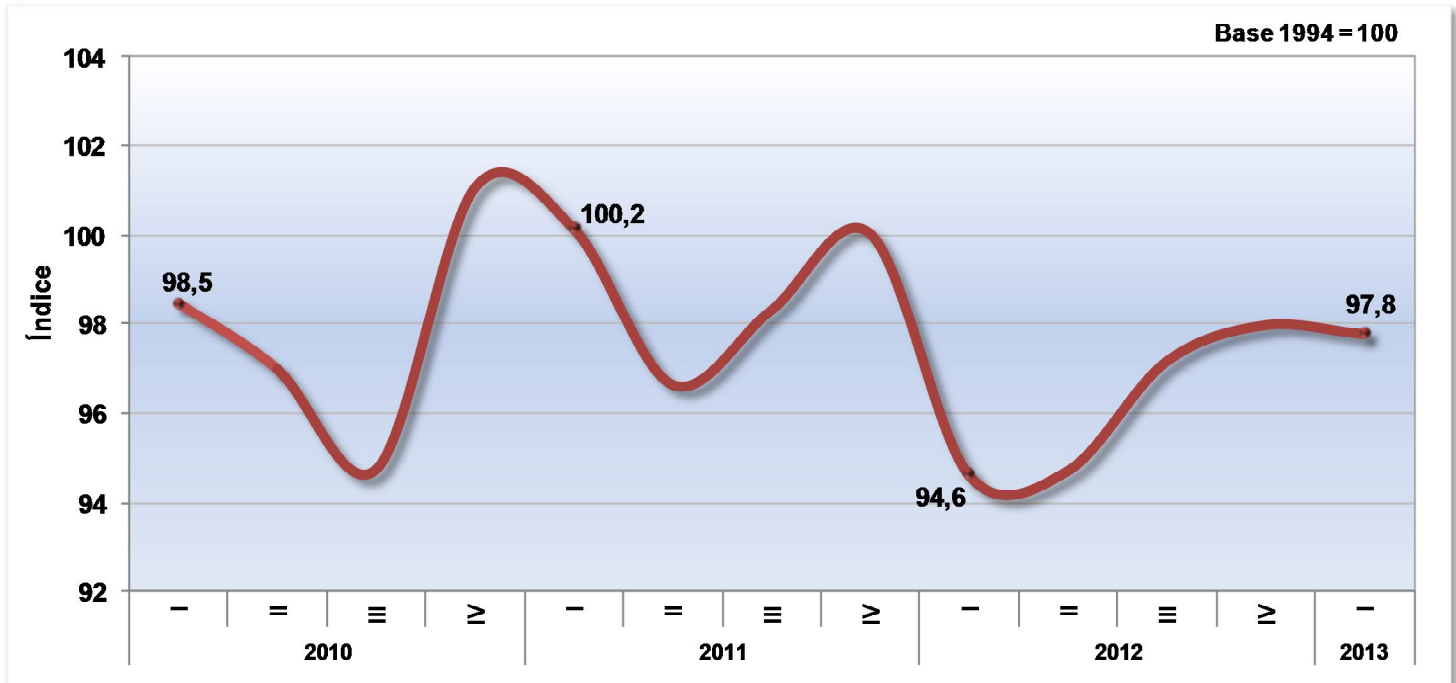
Fuente: Banco de la República

\* Para comercio total deflactada por el IPP

\* Datos registrados al último mes de cada trimestre



**Gráfico 4**  
**Tasa de cambio real**  
**2011 / I - 2013 / I**



Fuente: Banco de la República

#### 1.4.7. Reservas internacionales netas

Al mes de marzo de 2013, las reservas internacionales netas registraron un nivel de US \$39.334.9 millones de dólares frente a US\$33.121,7 millones en el mismo periodo de 2012, hecho que representó un incremento en la adquisición neta de \$6.213 millones de dólares.

Los crecimientos porcentuales a lo largo de 2012 respecto al mismo período del año anterior fueron: 11,0% para el primer trimestre; 9,8% en el segundo; 10,5% en el tercero y en 16,0% en el cuarto. Para el primer trimestre de 2013, presentaron un incremento en 18,8%.

**Cuadro 11**  
**Reservas internacionales netas**  
**2011 / I - 2013 / I**

Millones de dólares

Periodo		Valor	Adquisición neta (anual)
2011	I	29.846,6	4.346
	II	31.197,8	4.796
	III	32.434,1	5.148
	IV	32.300,4	3.849
2012	I	33.121,7	3.275
	II	34.265,5	3.068
	III	35.829,5	3.395
	IV	37.466,6	5.166
2013	I	<b>39.334,9</b>	<b>6.213</b>

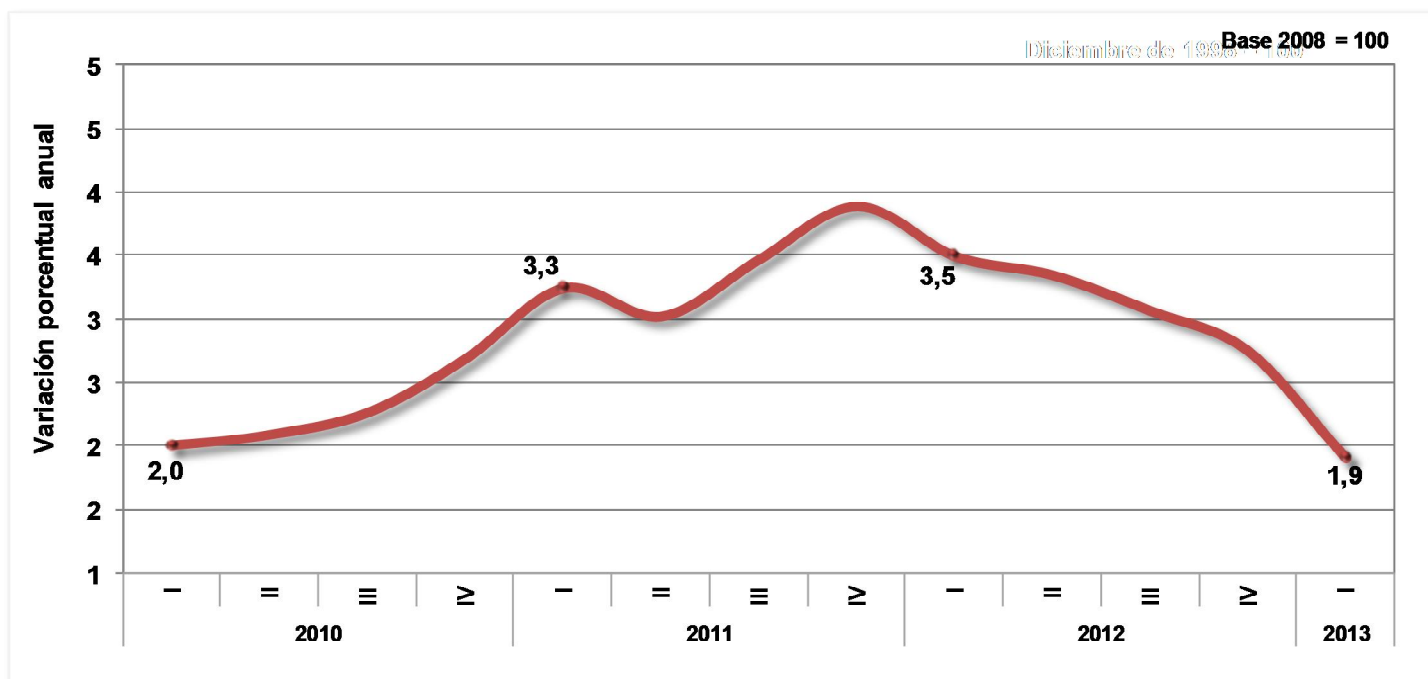
Fuente: Banco de la República

\* Datos registrados al último mes de cada trimestre

#### 1.4.8. Índice de precios al consumidor

En el primer trimestre de 2013, el índice de precios al consumidor promedio trimestral -IPC- creció en 1,9% con relación al mismo trimestre del año anterior. Durante el año 2012, se registraron variaciones en 3,5% para el primer trimestre; 3,3% para el segundo, 3,0% para el tercero y 2,8% para el cuarto.

**Gráfico 5**  
**Índice de Precios al Consumidor**  
**2000 / I - 2013 / I**



Fuente: DANE - Dirección de Metodología y Producción Estadística

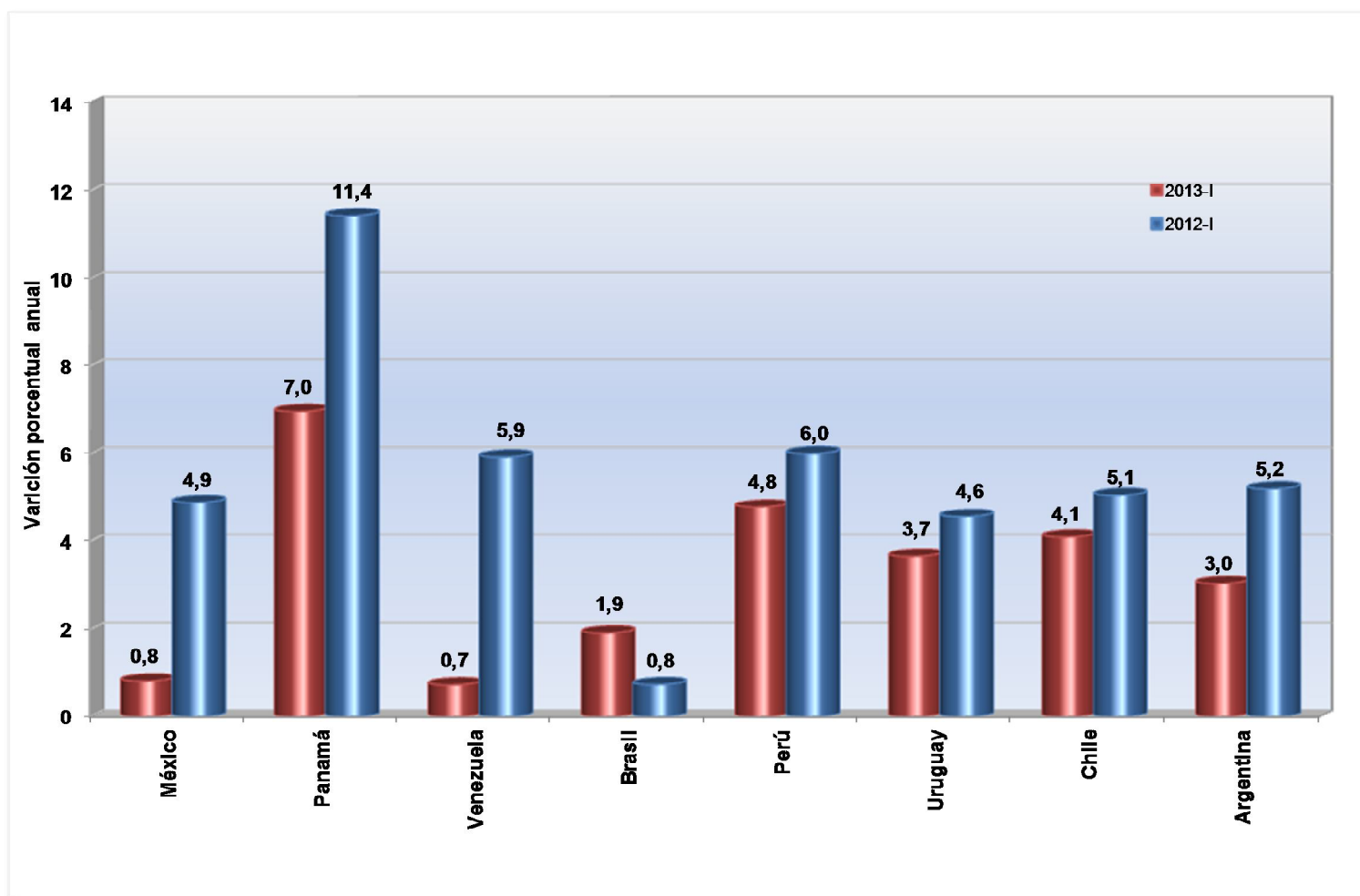


## 1.5. CONTEXTO DE AMÉRICA LATINA

### 1.5.1. Comportamiento del PIB en América Latina

De acuerdo con la información disponible para el primer trimestre de 2013, el comportamiento del Producto Interno Bruto en algunos de los países de la región se caracterizó por las siguientes variaciones: un aumento para México 0,8%, Panamá 7,0%, Venezuela 0,7%, Brasil en 1,9%, Perú en 4,8%, Uruguay en 3,7%, Chile en 4,1% y Argentina en 3,0%.

**Gráfico 6**  
**Variación porcentual anual del PIB**  
**por Países de América Latina**  
**2013 - I / 2012 - I**



Fuente: México: INEGI; Panamá: Contraloría General de la República; Venezuela: Banco Central; Brasil: IBGE; Perú: INE; Uruguay: Banco Central; Argentina: INDEC; Chile: Banco Central.

## 2. COMPORTAMIENTO DEL PIB DESDE EL LADO DE LA OFERTA

### 2.1. AGRICULTURA, GANADERÍA, CAZA, SILVICULTURA Y PESCA

En el primer trimestre de 2013, el valor agregado de los sectores agropecuario, silvicultura, caza y pesca aumentó en 2,4% frente al mismo periodo del año 2012. Comparado con el trimestre inmediatamente anterior, aumentó en 3,3%.

**Cuadro 12**  
**Comportamiento del sector agropecuario**

Grupo	Variación Porcentual (%)	
	2013 - I / 2012 - I	2013 - I / 2012 - IV
<b>Café<sup>†</sup></b>	<b>18,8</b>	<b>10,8</b>
Café Pergamino	23,5	14,2
<b>Agrícola sin café<sup>†</sup></b>	<b>1,0</b>	<b>6,0</b>
Cultivos transitorios	11,7	32,9
Cultivos permanentes	-3,7	0,8
<b>Animales vivos y otros productos animales<sup>†</sup></b>	<b>0,5</b>	<b>-1,2</b>
Ganado Bovino	-2,9	-5,8
Leche sin elaborar	1,3	1,2
Aves de corral	-1,1	-0,6
Huevos con cáscara frescos	2,6	1,6
Ganado Porcino	2,7	-2,8
<b>Silvicultura, extracción de madera, pesca, producción de peces en criaderos y granjas piscícolas y actividades conexas<sup>†</sup></b>	<b>3,2</b>	<b>0,0</b>
<b>Agropecuario, silvicultura, caza y pesca<sup>†</sup></b>	<b>2,4</b>	<b>3,3</b>

Fuente: DANE - Dirección de Síntesis y Cuentas Nacionales

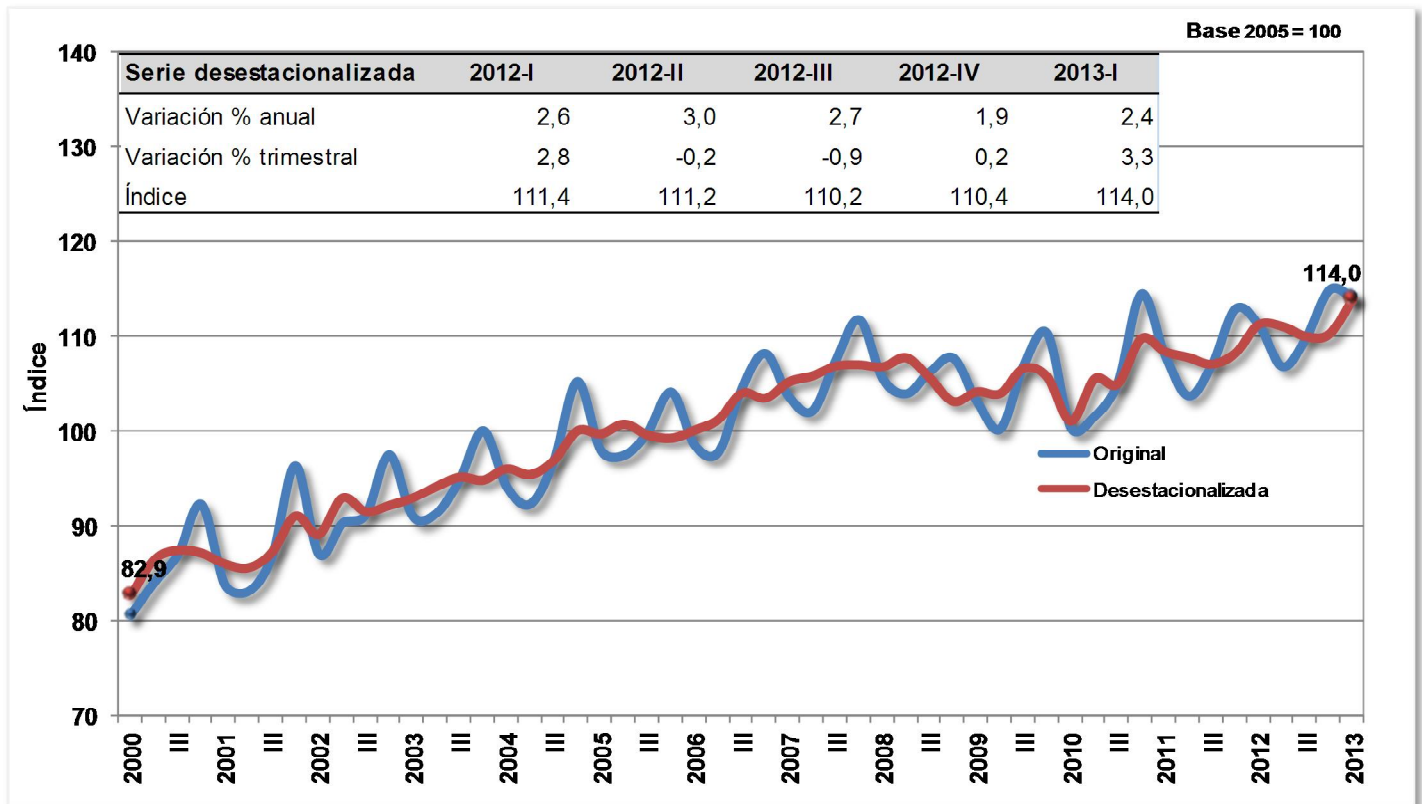
<sup>†</sup>: Comportamiento del valor agregado por ramas de actividad económica. Al interior, se desagrega por comportamiento de la producción por productos.

Como se aprecia en el Cuadro 12, al comparar el valor agregado con el mismo trimestre de 2012, se observó un aumento de café en 18,8%, otros productos agrícolas en 1,0%, de animales vivos en 0,5% y de silvicultura, extracción de madera, pesca, producción de peces en criaderos y granjas piscícolas y actividades conexas en 3,2%.

Respecto al trimestre inmediatamente anterior, el comportamiento del sector se explica por el aumento de café en 10,8% y los otros productos agrícolas en 6,0%. Por el contrario, presentó disminución animales vivos en 1,2% y la silvicultura, extracción de madera, pesca, producción de peces en criaderos y granjas piscícolas y actividades conexas se mantuvo constante.



**Gráfico 7**  
**Agropecuario, silvicultura, caza y pesca**  
**2000 / I - 2013 / I**



Fuente: DANE - Dirección de Síntesis y Cuentas Nacionales

La producción de café pergamino aumentó en 23,5% en el primer trimestre de 2013, comparado con el mismo periodo del año anterior. Respecto al trimestre inmediatamente anterior, aumentó en 14,2%.

Al comparar con el primer trimestre de 2012 (Ver Cuadro 12), el aumento en 1,0% del valor agregado en los productos agrícolas sin café, se explica por el aumento en la producción de los cultivos transitorios en 11,7%. Por el contrario presenta disminución la producción de los cultivos permanentes en 3,7%.

En este periodo, el grupo de cereales presentó un aumento en la producción en 1,2%, y el grupo de legumbres, raíces y tubérculos presentó un aumento en la producción de 17,2%. Por el contrario, presentó disminución en la producción de materias vegetales en 44,4%. (Ver Cuadro 13).

En los cultivos permanentes disminuyó la producción de plantas vivas y flores en 12,4%; plantas bebestibles en 7,5% y caña de azúcar en 22,9%. Por el contrario, aumentó semillas y frutos oleaginosos en 4,7% y frutas y nueces frescas en 3,3%.

Respecto al trimestre inmediatamente anterior, el aumento en el valor agregado de los cultivos agrícolas diferentes al café en 6,0% obedeció al aumento de los cultivos transitorios en 32,9% y de los cultivos permanentes en 0,8%.



Estos comportamientos se explican por el aumento de los cereales en 7,9%; legumbres raíces y tubérculos en 40,4%; plantas vivas y flores en 7,4%; y frutas y nueces en 1,8%. Por el contrario, se presentaron disminuciones en la producción de otras plantas bebestibles en 27,9%; semillas y frutos oleaginosos en 4,7% y productos de tabaco sin elaborar en 45,0%; todos comparados con el trimestre inmediatamente anterior.

**Cuadro 13**  
**Crecimiento trimestral de los principales cultivos agrícolas**

Productos	Variaciones porcentuales (%)	
	2013 - I / 2012 - I	2013 - I / 2012 - IV
<b>Cultivos transitorios</b>	<b>11,7</b>	<b>32,9</b>
Cereales	1,2	7,9
Legumbres Raíces y tubérculos	17,2	40,4
Materias Vegetales	-44,4	0,0
Productos de tabaco sin elaborar	-21,4	-45,0
<b>Cultivos permanentes</b>	<b>-3,7</b>	<b>0,8</b>
Frutas y nueces (frescas)	3,3	1,8
Otras plantas bebestibles	-7,5	-27,9
Semillas y frutos oleaginosos	4,7	-4,7
Caña de azúcar	-22,9	-5,1
Plantas Vivas; Flores	-12,4	7,4

Fuente: SISAC - Gremios - Ministerio de Agricultura - Cálculos DANE

Respecto al mismo trimestre de 2012, el valor agregado del sector pecuario aumentó en 0,5%, resultado del aumento en la producción ganado porcino en 2,7%; leche sin elaborar en 1,3% y huevos en 2,6%. Por el contrario, presentó disminución en la producción de ganado bovino en 2,9% y de aves de corral en 1,1% (Ver Cuadro 12).

El valor agregado del sector pecuario tuvo una disminución de 1,2%, comparado con el trimestre inmediatamente anterior. Este resultado se explica por la disminución en ganado bovino en 5,8%, aves de corral en 0,6% ganado porcino en 2,8%. Por el contrario, se presentó aumento en la producción de leche sin elaborar en 1,2% y huevos con cascara frescos en 1,6%.

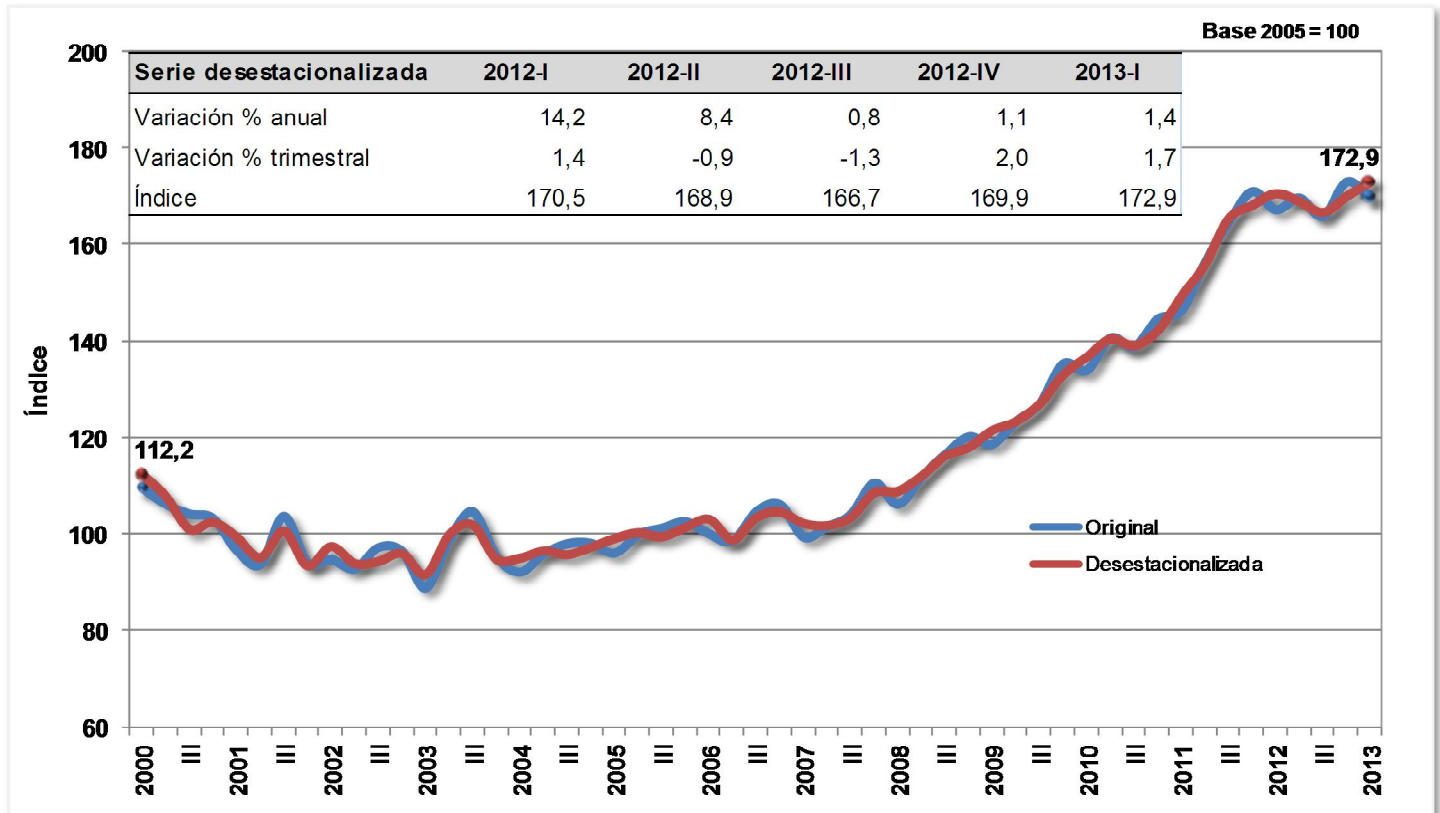
El valor agregado de la actividad de silvicultura, extracción de madera, pesca, producción de peces en criaderos y granjas piscícolas y actividades conexas aumentó en 3,2%, comparado con el primer trimestre de 2012. En relación con el trimestre inmediatamente anterior, se mantuvo constante (0,0%). (Ver Cuadro 12).

## 2.2. EXPLOTACIÓN DE MINAS Y CANTERAS

El comportamiento del valor agregado en el primer trimestre de 2013 respecto al mismo periodo del año anterior, presentó un crecimiento en 1,4%, el cual obedeció a un aumento en el valor agregado de petróleo crudo, gas natural y minerales de uranio y torio en 7,8% y de los minerales no metálicos en 7,9%, así como por un descenso en el valor agregado de carbón mineral en 21,0% y de los minerales metálicos en 3,9%.



**Gráfico 8**  
**Explotación de minas y canteras**  
**2000 / I - 2013 / I**



Fuente: DANE - Dirección de Síntesis y Cuentas Nacionales

El incremento en el valor agregado de petróleo crudo, gas natural y minerales de uranio y torio estuvo relacionado con el crecimiento de la producción de crudo en 7,9% y de gas natural en 10,1%. Por su parte, el carbón mineral mostró una caída de la producción en 21,5%. (Ver Cuadro 14).

El valor agregado de los minerales metálicos decreció debido a la disminución en la producción de níquel en 9,9% en tanto que la de oro creció en 6,9% y la de platino y plata lo hizo en 11,8%. La producción de hierro se mantuvo constante 0,0%. Los minerales no metálicos incrementaron su valor agregado debido a un aumento en la producción de rocas y materiales para la construcción en 16,4% y la de evaporitas en 20,0%, en tanto que la producción de minerales para usos industriales disminuyó en 6,4% y la de esmeraldas lo hizo en 22,0%.



**Cuadro 14**  
**Variaciones de la Producción del Sector**  
**Explotación de Minas y Canteras**

Base 2005 - Series desestacionalizadas

Productos de minería	2013 - I/ 2012 - I
Carbón	-21,5
Petróleo crudo	7,9
Gas Natural	10,1
Hierro	0,0
Níquel	-9,9
Oro	6,9
Platino y plata	11,8
Minerales utilizados en la construcción	16,4
Evaporitas	20,0
Minerales para usos industriales	-6,4
Esmeraldas	-22,0

Fuente: DANE - Dirección de Síntesis y Cuentas Nacionales

Al comparar el primer trimestre de 2013 con el periodo inmediatamente anterior, el sector de minas y canteras registró un crecimiento del valor agregado en 1,7%. Este comportamiento se explica por el aumento en el valor agregado de petróleo crudo y gas natural en 4,0%, de minerales metálicos en 7,7% y por la caída de minerales no metálicos en 4,2%, así como por la disminución en el de carbón mineral en 18,8%.

El descenso en el valor agregado de carbón obedeció a la caída de su producción en 15,0%. El incremento en el valor agregado de petróleo obedeció a un aumento de su producción en 3,9% y en la del gas natural en 5,0%.

Los minerales metálicos registraron un incremento en su valor agregado respecto al trimestre inmediatamente anterior, debido a un incremento en la producción de platino y plata en 5,6%. Por su parte, se presentó disminución en la producción de níquel en 0,7%, hierro en 25,0% y oro en 7,3%.

Los minerales no metálicos registraron un descenso en el valor agregado debido a la caída en la producción de rocas y materiales para la construcción en 3,3% y de minerales para usos industriales en 4,7%, en tanto que la producción de evaporitas creció en 50,0% y la de esmeraldas lo hizo en 3,2%.

### 2.3. INDUSTRIAS MANUFACTURERAS

En el primer trimestre de 2013, el valor agregado de las industrias manufactureras presentó una variación de -4,1% comparada con el mismo periodo del año 2012. Respecto al trimestre inmediatamente anterior, las industrias manufactureras presentaron una variación de -1,5%. En el Cuadro 15 se puede apreciar el comportamiento de la industria en los últimos trimestres:



### Cuadro 15 Industrias Manufactureras 2011 / I - 2013 / I

Variación porcentual - Serie desestacionalizada

Período	Trimestral	Anual
<b>2011 - I</b>	3,2	5,6
II	-0,1	3,7
III	0,5	6,6
IV	0,6	4,1
<b>2012 - I</b>	0,2	1,1
II	-1,2	0,0
III	-0,2	-0,7
IV	-1,3	-2,5
<b>2013- I</b>	<b>-1,5</b>	<b>-4,1</b>

Fuente: DANE - Dirección de Síntesis y Cuentas Nacionales

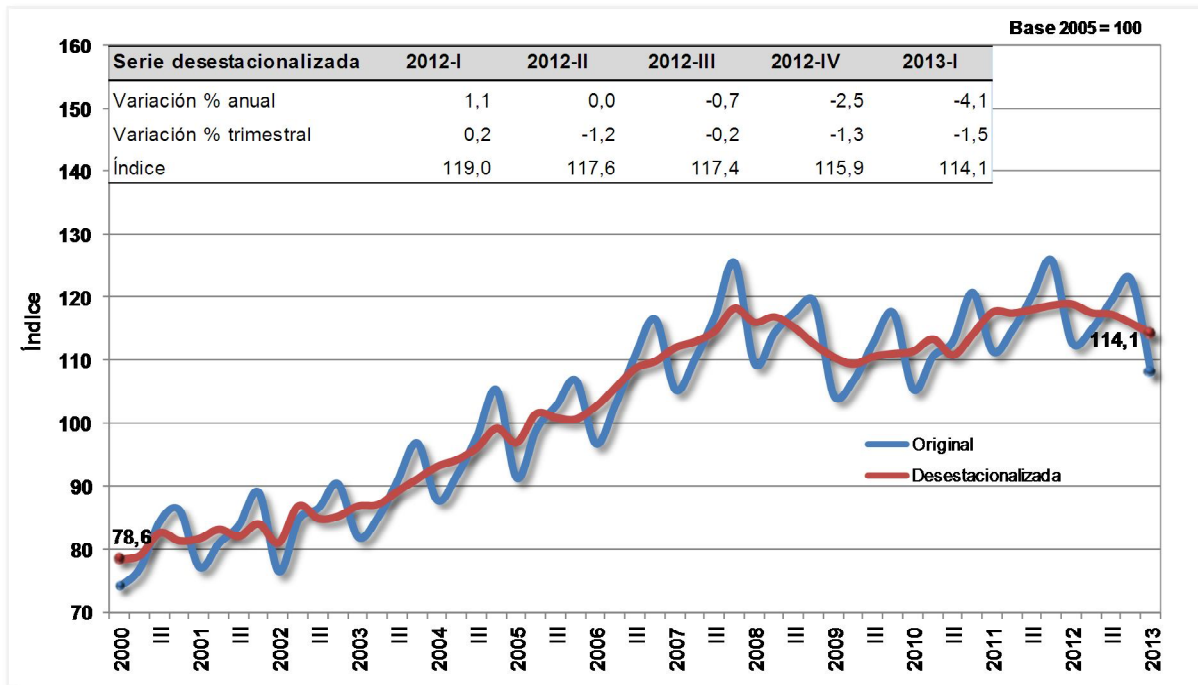
Al comparar el primer trimestre de 2013 con el mismo periodo del año anterior, se observa que las actividades que registraron los mayores comportamientos negativos fueron las siguientes: preparación e hilaturas; tejeduría de productos textiles en -20,4%, fabricación de tejidos y artículos de punto y ganchillo en -13,9%, curtido y preparado de cueros, productos de cuero y calzado en -11,1%; fabricación de papel, cartón y productos de papel y cartón en -10,4%, otros bienes manufacturados -10,4%, azúcar y panela -9,6%; productos de caucho -8,7%; equipo de transporte -8,1% elaboración de productos de la molinería, de almidones y productos derivados en -8,1%; fabricación de productos metalúrgicos básicos en -7,8%, fabricación de otros productos minerales no metálicos en -5,5% y fabricación de sustancias y productos químicos en -4,5%.

Por su parte, las actividades que presentaron comportamientos positivos fueron las siguientes: elaboración de productos de café en 20,2%, fabricación de productos de tabaco en 14,3%, elaboración de productos lácteos en 7,1%, coquización, fabricación de productos de la refinación del petróleo y combustible nuclear en 1,2% y elaboración de aceites y grasas animales y vegetales en 1,1%.

Las actividades industriales que más decrecieron en el primer trimestre de 2013 respecto al trimestre inmediatamente anterior fueron las siguientes: preparación e hilatura de fibras textiles en -6,9% y fabricación de maquinaria y equipo en -6,7%.

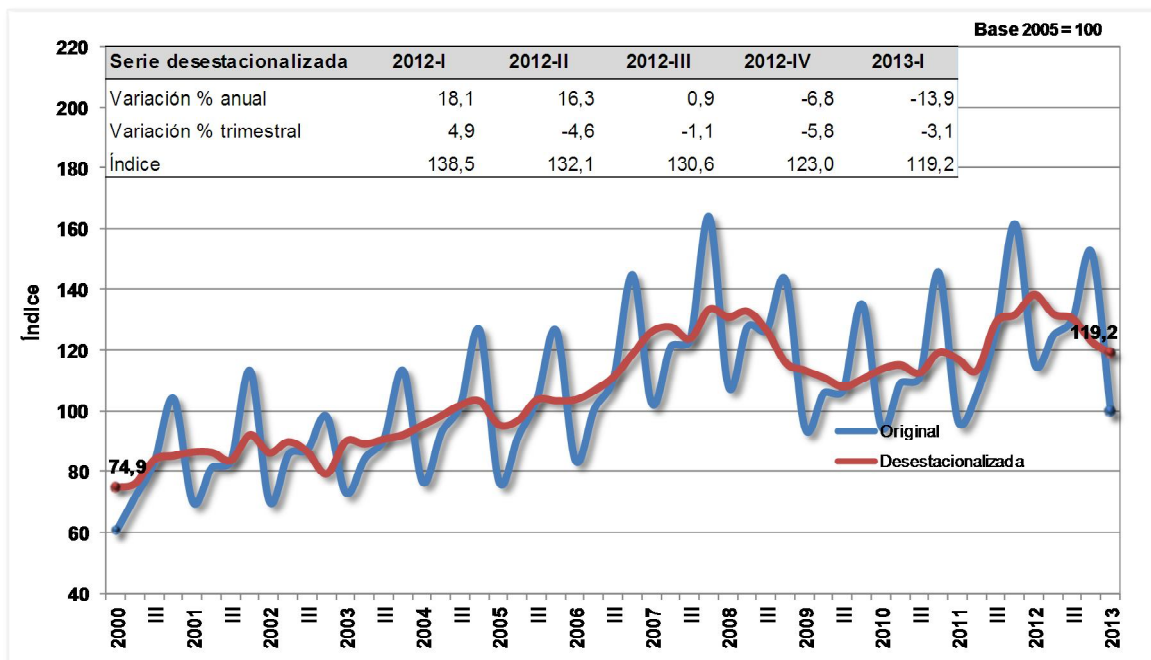


**Gráfico 9**  
**Total Industria manufacturera**  
**2000 / I - 2013 / I**



Fuente: DANE - Dirección de Síntesis y Cuentas Nacionales

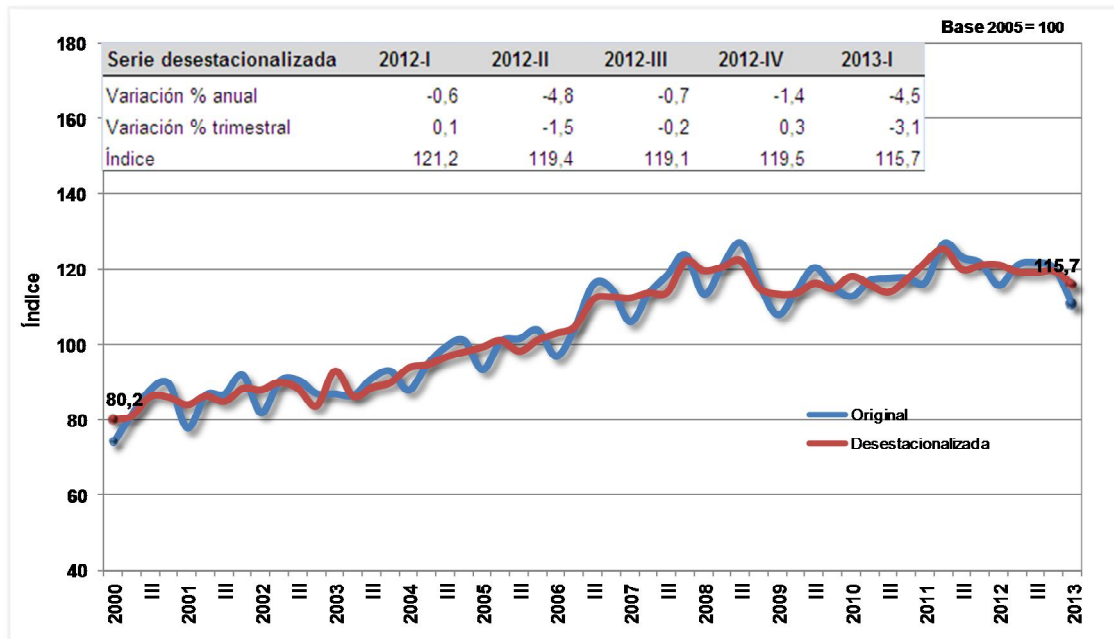
**Gráfico 10**  
**Tejidos de punto y ganchillo; prendas de vestir**  
**2000 / I - 2013 / I**



Fuente: DANE - Dirección de Síntesis y Cuentas Nacionales

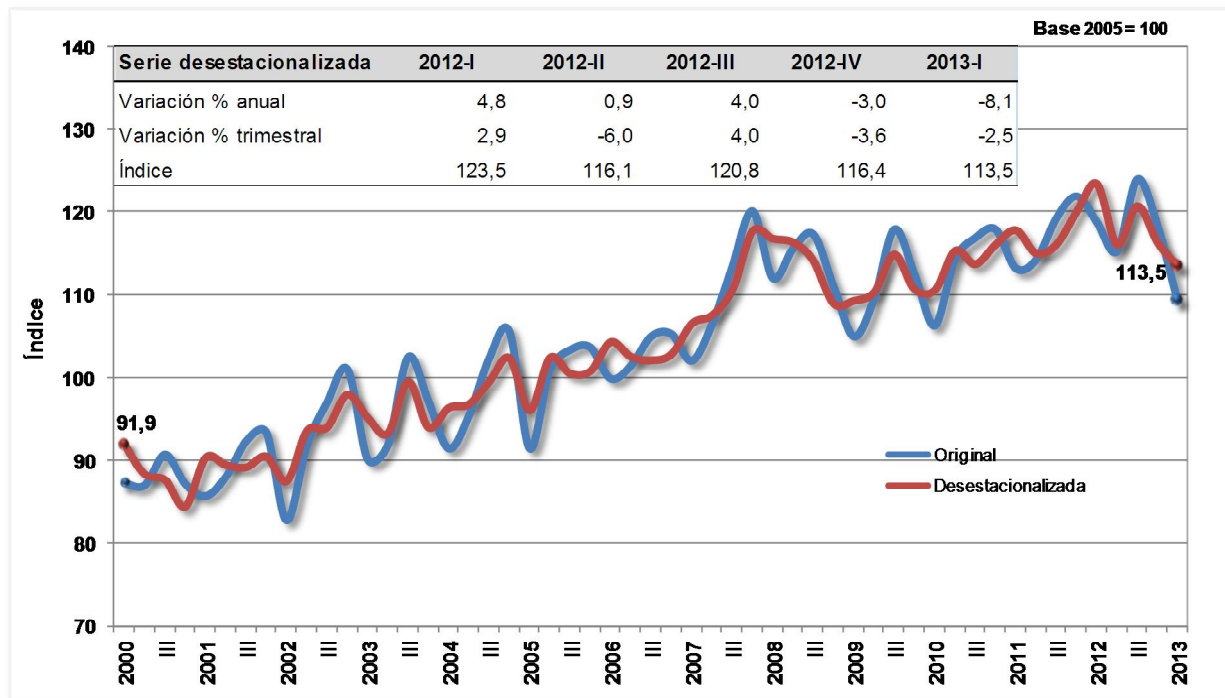


**Gráfico 11**  
**Fabricación de sustancias y productos químicos**  
**2000 / I - 2013 / I**



Fuente: DANE - Dirección de Síntesis y Cuentas Nacionales

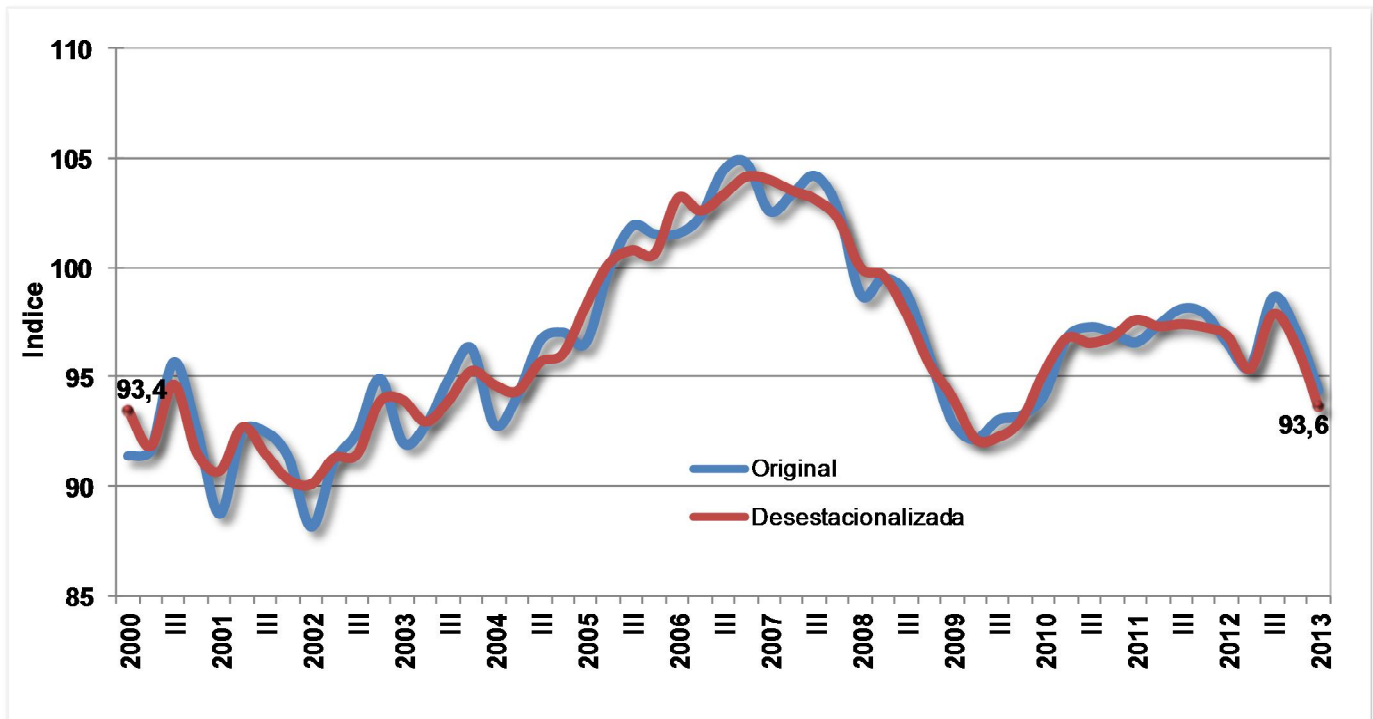
**Gráfico 12**  
**Elaboración de productos de molinería**  
**2000 / I - 2013 / I**



Fuente: DANE - Dirección de Síntesis y Cuentas Nacionales

Según la Encuesta de Opinión Industrial de la ANDI, el uso de la capacidad instalada de la industria manufacturera registró una variación de -2,27% al compararla con el primer trimestre de 2012. De igual manera, presentó variación de -2,86% frente al trimestre inmediatamente anterior.

**Gráfico 13**  
**Porcentaje de utilización de la capacidad instalada**  
**2000 / I - 2013 / I**



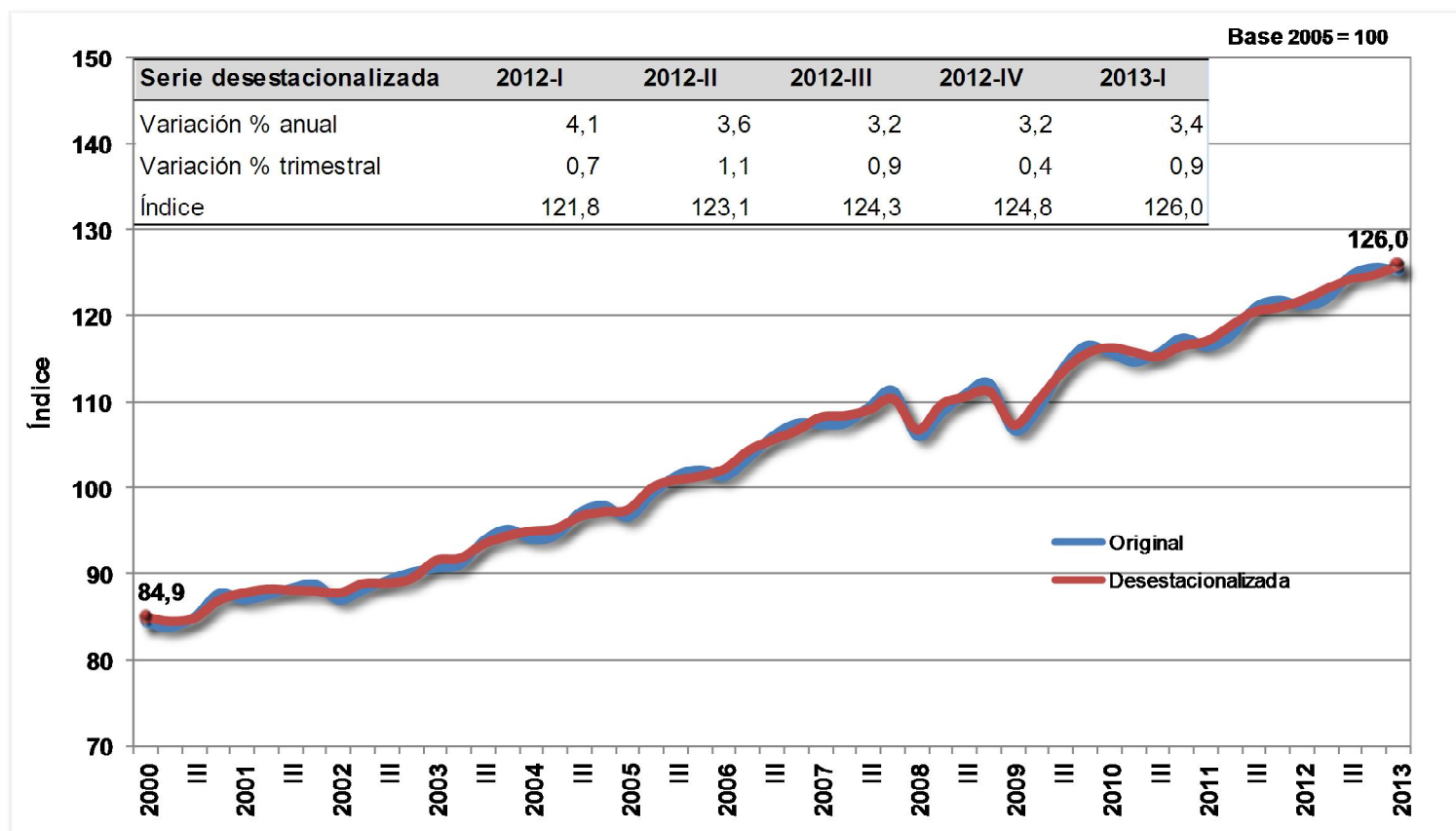
Fuente: Encuesta de Opinión Industrial - ANDI, Cálculos DANE

## 2.4. SUMINISTRO DE ELECTRICIDAD, GAS DE CIUDAD Y AGUA

En el primer trimestre de 2013, el valor agregado del sector registró un aumento en 3,4%, explicado por un crecimiento en la producción de energía eléctrica en 1,3%, de gas distribuido en 23,3%, y por el incremento en la producción de acueducto y alcantarillado en 2,3%; todos comparados respecto al mismo período de 2012.



**Gráfico 14**  
**Electricidad, gas distribuido, acueducto, alcantarillado y aseo**  
**2000 / I - 2013 / I**



Fuente: DANE - Dirección de Síntesis y Cuentas Nacionales

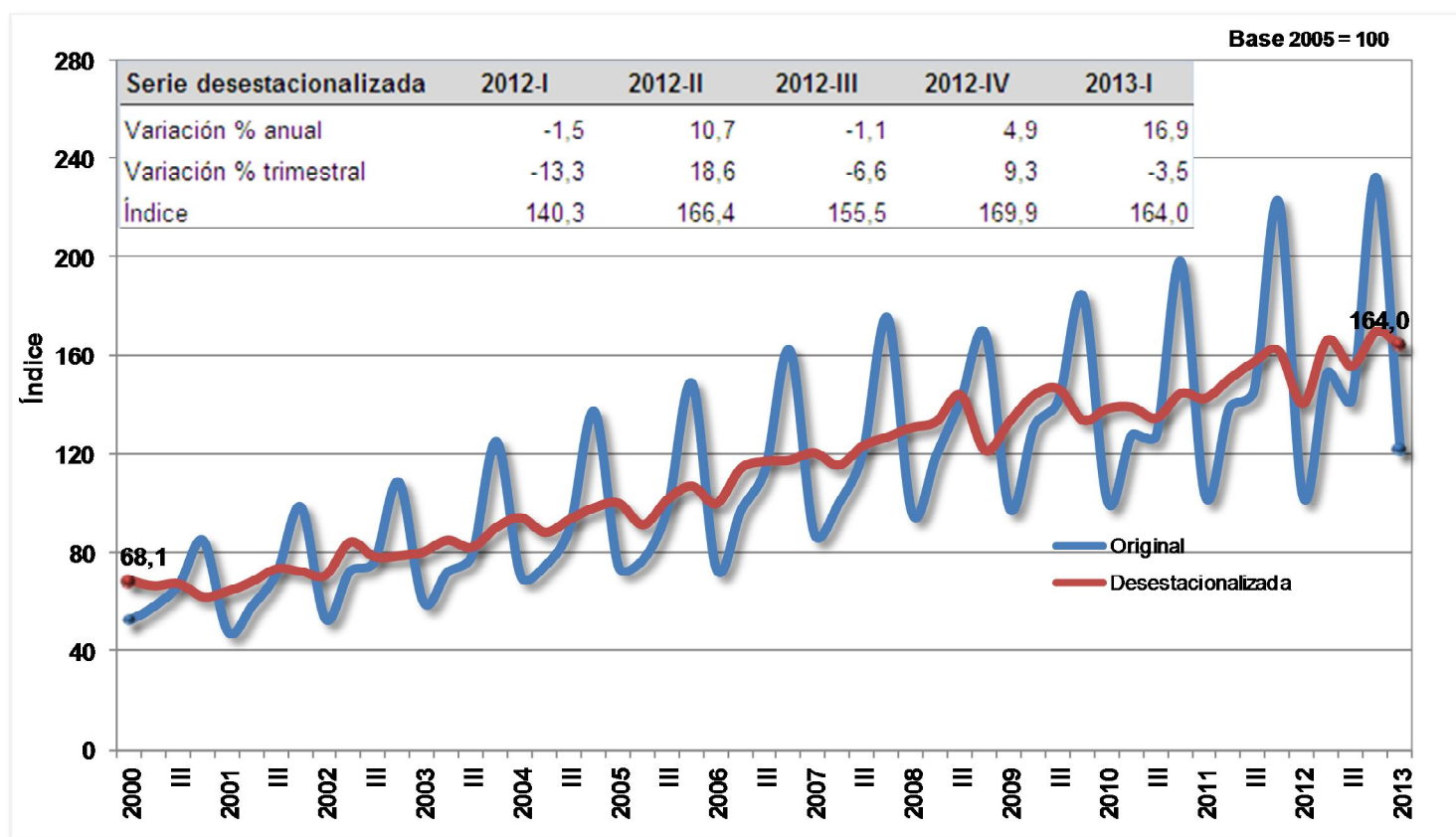
Respecto al trimestre inmediatamente anterior, el valor agregado del sector aumentó en 0,9%. Este resultado obedeció al incremento de electricidad en 0,2%, de gas de domiciliario en 16,2% y de acueducto, alcantarillado y aseo en 1,6%.

## 2.5. CONSTRUCCIÓN

En el primer trimestre de 2013, el valor agregado del sector de la construcción creció 16,9% respecto al mismo periodo de 2012. Este resultado se explica por el crecimiento en el valor agregado de 16,0% en edificaciones y 17,5% en obras civiles.

Al comparar el comportamiento con el trimestre inmediatamente anterior, el valor agregado del sector de la construcción disminuyó 3,5%. Este comportamiento se debió al crecimiento de la construcción de edificaciones en 3,3% y al decrecimiento en el valor agregado de obras civiles en 2,5%.

**Gráfico 15**  
**Sector construcción**  
**2000 / I - 2013 / I**



Fuente: DANE - Dirección de Síntesis y Cuentas Nacionales

Al comparar las cifras del sector del primer trimestre de 2013 respecto al mismo periodo del año anterior, se observa que la producción creció 14,7% en edificaciones residenciales y 21,8% en edificaciones no residenciales, mientras que el mantenimiento y reparación de edificaciones creció 2,7%.

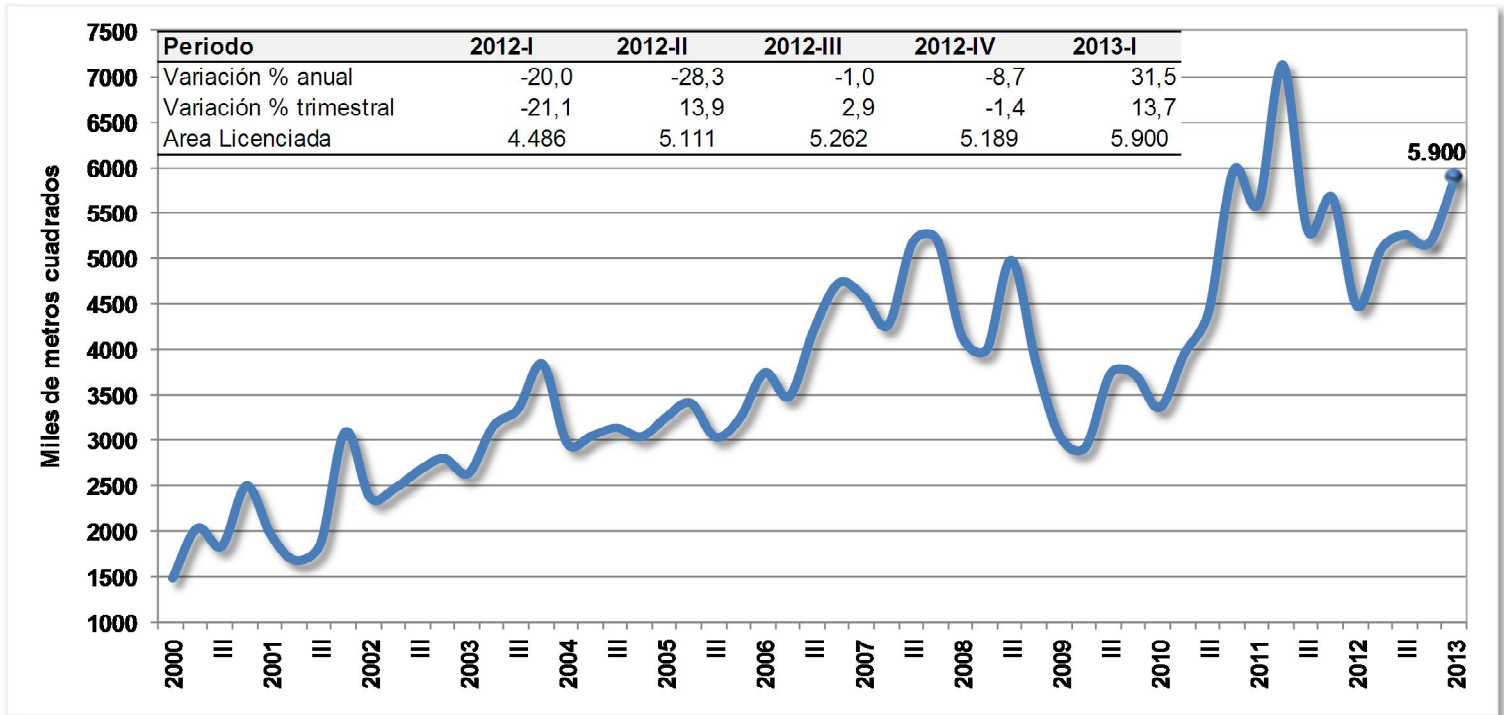
Respecto al trimestre inmediatamente anterior, la producción aumentó 3,0% en edificaciones residenciales; 1,0% en edificaciones no residenciales y 0,2% el mantenimiento y reparación de edificaciones.

Al contrastar los resultados del primer trimestre de 2013 respecto al mismo periodo del año anterior, el área causada ó área construida creció 23,6%; por tipo de obra, se presentó el siguiente comportamiento: 11,9% crecieron las obras en proceso; 44,0% las obras paralizadas y 74,0% las obras culminadas.

Frente al primer trimestre de 2012, las licencias de construcción crecieron 31,5%. Al compararla con el trimestre inmediatamente anterior, creció 13,7%. Por tipo de edificación, la variación anual en el primer trimestre de 2013 de las licencias de vivienda aumentaron 27,4% y las de edificaciones no residenciales crecieron 43,2%.



**Gráfico 16**  
**Área aprobada bajo licencias**  
**2000 / I - 2013 / I**



Fuente: DANE - DIMPE

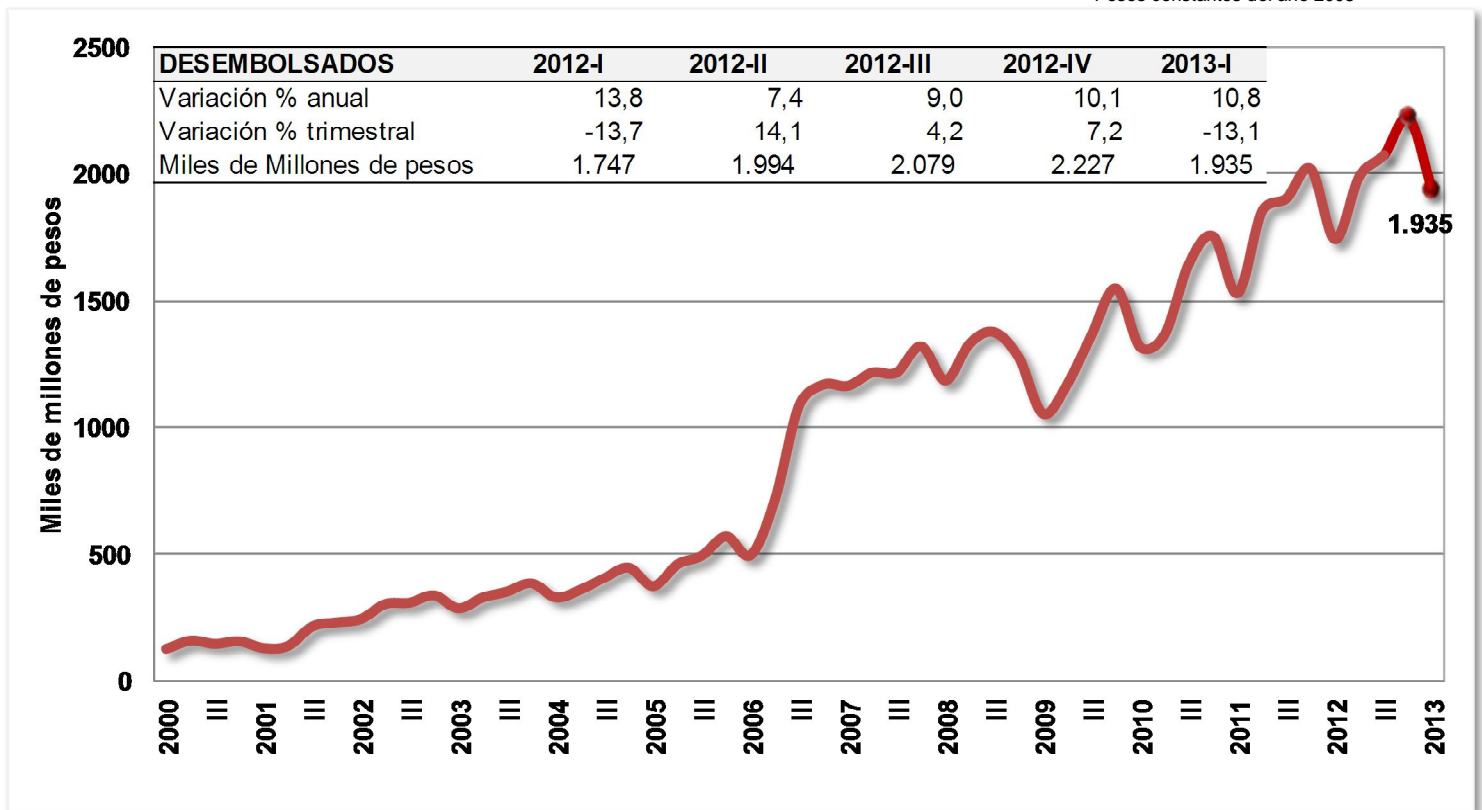
Respecto al primer trimestre del año anterior, el comportamiento de los préstamos desembolsados de crédito hipotecario a precios corrientes crecieron 13,2%. Al compararlos con el trimestre inmediatamente anterior, decrecieron 11,9%; por tipo de desembolsos encontramos que en el primer trimestre de 2013 los desembolsos a los constructores crecieron 46,1% en tanto que los individuales presentaron una disminución de 4,0%.





**Gráfico 17**  
**Préstamos desembolsados**  
**2000 / I - 2013 / I**

Pesos constantes del año 2005

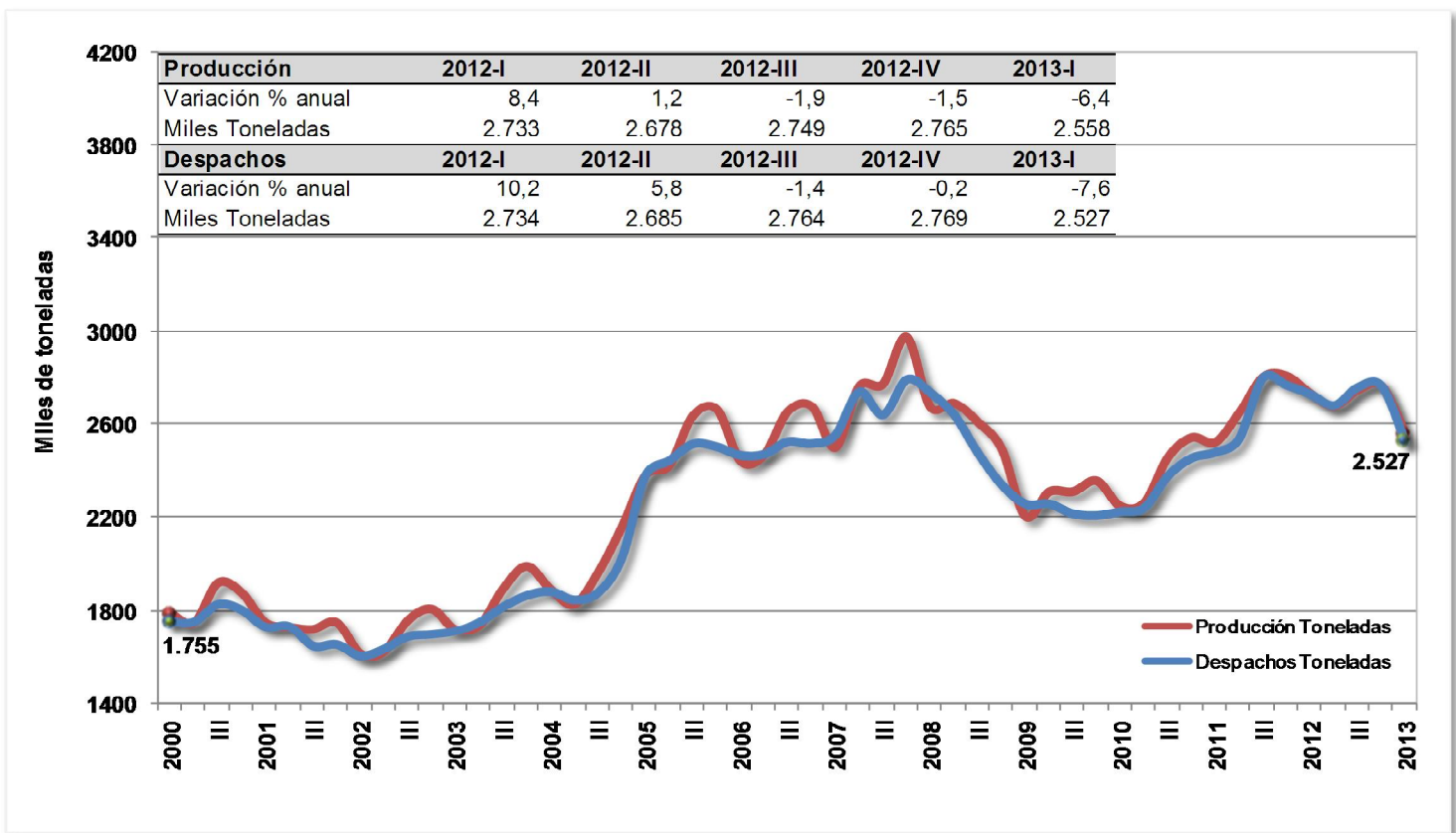


Fuente: ASOBANCARIA - Cálculos DANE

Por su parte, la producción de cemento registró una disminución de 6,4%, comparado con el primer trimestre del año 2012 y decreció 7,5% frente al trimestre inmediatamente anterior. El comportamiento de los despachos de cemento presentó una disminución en la variación anual de 7,6%; frente al trimestre anterior, su variación decreció en 8,7%.



**Gráfico 18**  
**Producción de cemento**  
**2000 / I - 2013 / I**



Fuente: DANE - DIMPE

#### 2.5.4. Indicadores del sector de obras civiles.

**Indicador de Obras Civiles (IIOC).** En el primer trimestre de 2013, los desembolsos reales efectuados para la construcción de obras civiles registraron un aumento de 18,0%, frente a igual periodo de 2012.

Los grupos que disminuyeron los flujos de inversión fueron: vías férreas, pistas de aterrizaje y sistemas de transporte masivo en -51,6%.

Por el contrario, los grupos que aumentaron los flujos de inversión fueron: carreteras, calles, caminos, puentes, carreteras sobre elevadas, túneles y construcción de subterráneos en 1,4%; las vías de agua, puertos, represas y otras obras portuarias en 8,2%; construcciones para la minería y centrales generadoras eléctricas y tuberías para el transporte, en 25,4%; otras obras de ingeniería civil en 87,0%.

**Cuadro 15**  
**Indicador de Inversión de Obras Civiles (IIOC), según tipos de construcción (pagos)**  
**Variación porcentual anual y contribución a la variación**  
**2013/I - 2012/I**

Descomposición del IIOC	Base 2010	
	Variación %	
	2013 - I / 2012 - I	Contribución % 2013 - I / 2012 - I
Carreteras, calles, caminos, puentes	1,4	0,4
Vías férreas, pistas de aterrizaje y sistemas de transporte masivo	-51,6	-1,2
Vías de agua, puertos, represas, acueductos, alcantarillados y otras obras portuarias	8,2	1,1
Tuberías para el transporte a larga y corta distancia	25,4	12,0
Otras obras de ingeniería*	87,0	5,6
<b>IIOC Total</b>	<b>18,0</b>	<b>18,0</b>

Fuente: DIMPE - IIOC

\* Incluye obras de urbanismo, estadios e instalaciones para el juego al aire libre, parques, etc.

### 2.5.3 Indicadores de construcción de edificaciones

#### • Censo de Edificaciones (CEED)

- Área censada. De acuerdo con los resultados del CEED que se realiza en las quince áreas urbanas, en el primer trimestre de 2013 respecto al mismo periodo del 2012 se registró un crecimiento de 12,5% en los metros cuadrados censados, explicado por el incremento de 10,3% de las obras en proceso, 8,8% de las obras paralizadas y 30,8% de las obras culminadas.
- Área causada. En el primer trimestre de 2013 comparado con el mismo periodo del año anterior, en las edificaciones residenciales el área causada aumentó 22,3%. Este resultado se produjo por el aumento de 9,9% de las obras en proceso, 57,8% de las obras paralizadas y las obras culminadas 72,9%.

Así mismo, en el primer trimestre de 2013 respecto al mismo periodo del año 2012, el comportamiento del área causada de las edificaciones no residenciales creció 28,0%. Explicado este resultado por un aumento de 18,3% de las obras en proceso, 1,4% en las obras paralizadas y 78,5% en las obras culminadas.

- VIS y NO VIS. El área censada de Vivienda de Interés Social (VIS) se incrementó 12,3%, explicado por un aumento de 41,5% de los metros cuadrados culminados; los metros cuadrados en proceso 1,7%, metros cuadrados paralizados 20,2%.

Por otra parte, los metros cuadrados censados de No VIS aumentaron 10,6%, efecto del incremento de 7,7% de los metros cuadrados de las obras en proceso, 33,8% de las obras culminadas y 10,3% de las obras paralizadas.

#### • Áreas licenciadas y aprobadas para construcción

- Los metros cuadrados licenciados para vivienda en el primer trimestre de 2013, comparados con el mismo periodo de 2012, presentaron un aumento de 27,4%, explicados por un crecimiento de los metros cuadrados licenciados para VIS de 73,5% y en No VIS de 13,3%.



El número de unidades licenciadas para vivienda en el primer trimestre de 2013, comparados con el mismo periodo de 2012, crecieron 42,7%, debido al aumento del número de unidades licenciadas para VIS de 88,6% y un crecimiento en No VIS de 16,5%.

**Cuadro 16**  
**Indicadores del sector construcción de vivienda**  
**Variación porcentual anual y trimestral**  
**2011 (trimestre IV) - 2013 (trimestre I)**

Actividad o producto	Variación anual %	
	2013 - I / 2012 - I	2013 - I / 2012 - IV
<b>I. Censo de edificaciones</b>		
Área censada m <sup>2</sup>	12,5	4,3
Obras culminadas	30,8	14,4
Obras en proceso <sup>a</sup>	10,3	3,7
Obras paralizadas <sup>b</sup>	8,8	-0,7
Área causada m <sup>2</sup>	23,6	-0,3
Obras culminadas	74,0	17,6
Obras en proceso <sup>a</sup>	11,9	-4,4
Obras paralizadas <sup>b</sup>	44,0	-26,8
Construcción de vivienda VIS y No VIS		
Vivienda de interés Social m <sup>2</sup>	12,3	7,1
Culminadas	41,5	27,4
En proceso <sup>a</sup>	1,7	0,9
Paralizadas	20,2	7,0
Vivienda no VIS m <sup>2</sup>	10,6	3,6
Culminadas	33,8	5,0
En proceso <sup>a</sup>	7,7	4,2
Paralizadas	10,3	-3,0
<b>II. Área de licencias aprobadas para construcción de Vivienda</b>		
Área aprobada total m <sup>2</sup>	27,4	2,3
Área Vivienda de interés Social	73,5	-3,6
Área Vivienda no VIS	13,3	5,4
Número de licencias aprobadas para vivienda	42,7	0,3
Vivienda de interés Social	88,6	-8,0
Vivienda no VIS	16,5	9,5
<b>III. Cemento gris</b>		
Producción	-6,4	-7,5
Despachos	-7,6	-8,7
Por destino		
A concreteiras	-2,2	-3,8
A comercializadoras	-13,2	-13,3
A constructores y contratistas	3,0	-1,9
por empaque		
A granel	-0,3	-3,1
Empacado	-10,6	-11,1

Fuente: DANE, Dirección de Metodología y Producción Estadística (DIMPE). Censo de Edificaciones (CEED).

<sup>a</sup> Las obras en proceso incluyen las obras nuevas (iniciadas), las que reinician proceso y las obras que continúan en proceso.

<sup>b</sup> Incluye las obras que continúan paralizadas y las nuevas que se paralizan.

Na; No aplica.



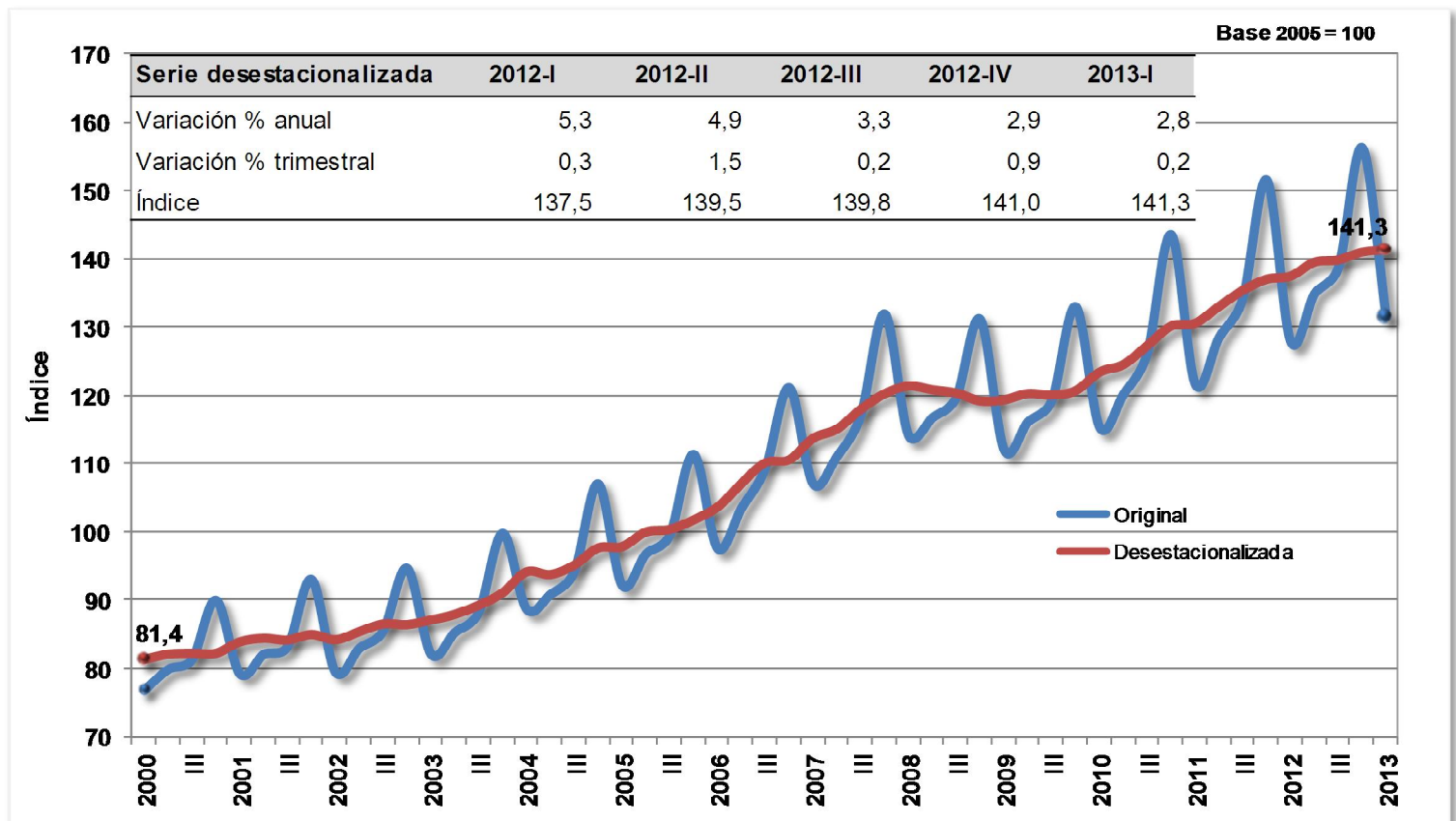
## • Cemento gris

- Las estadísticas del cemento gris del primer trimestre de 2013 respecto al mismo periodo del año anterior; registraron decrecimientos en la producción y en los despachos de 6,4% y 7,6% respectivamente. Por canales de distribución, el comportamiento fue: a concreteras -2,2%, a comercializadoras -13,2% y a constructores y contratistas 3,0%. Las variaciones de los despachos por tipo de empaque fueron los siguientes: a granel -0,3% y empacado -10,6%.

## 2.6. COMERCIO, REPARACIÓN, RESTAURANTES Y HOTELES

En el primer trimestre de 2013, el sector de actividades de comercio, reparaciones, restaurantes y hoteles presentó un aumento en 2,8%, explicado por el crecimiento en la producción de los servicios de comercio en 2,8%, de los servicios de reparación en 2,5% y de los servicios de hotelería y restaurantes en 3,5%; todos comparados con el mismo período del año 2012.

**Gráfico 19**  
**Comercio, mantenimiento, reparación**  
**de vehículos, restaurantes y hoteles**  
**2000 / I - 2013 / I**



Fuente: DANE - Dirección de Síntesis y Cuentas Nacionales



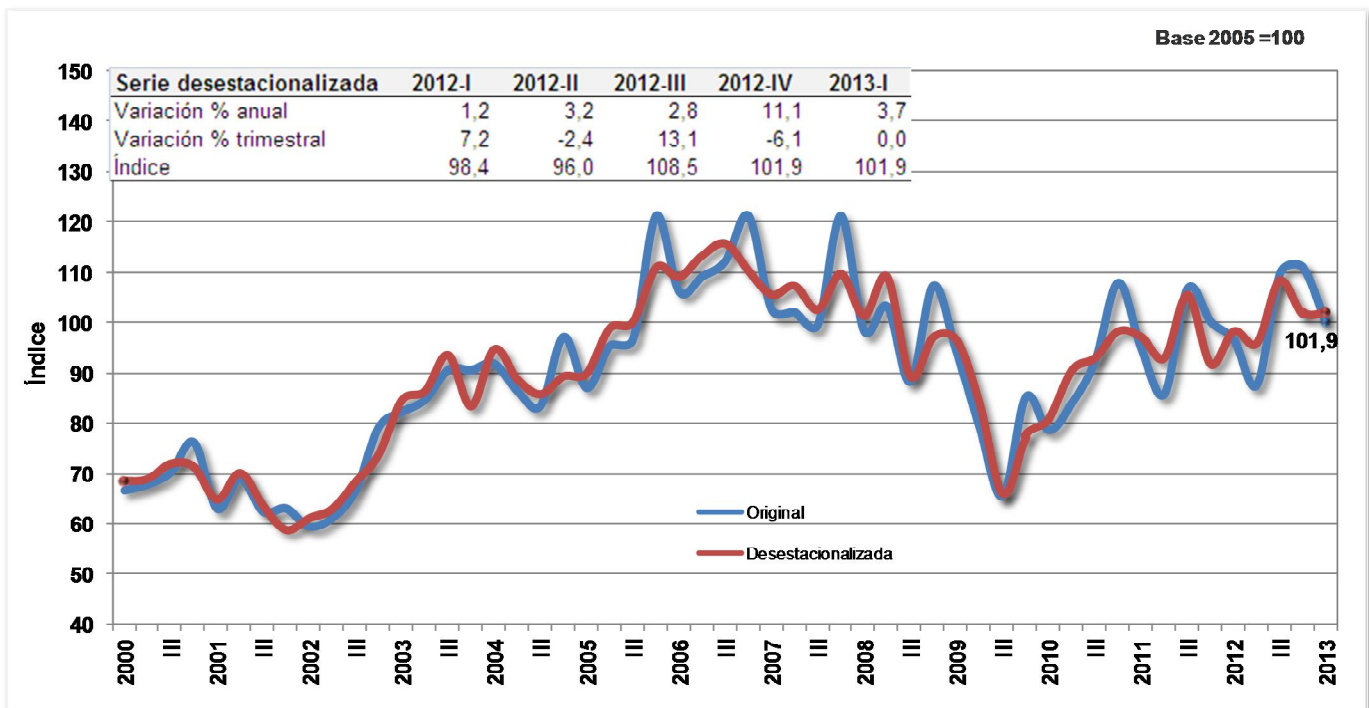
Al comparar el sector con el trimestre inmediatamente anterior, el valor agregado aumentó en 0,2%. Este resultado obedeció al crecimiento de los servicios de comercio en 1,0%, un aumento de los servicios de mantenimiento y reparación en 1,2% y a una disminución en los servicios de hotelería y restaurantes en 2,3%.

## 2.7. TRANSPORTE, ALMACENAMIENTO Y COMUNICACIONES

En el primer trimestre de 2013, el valor agregado del sector transporte, almacenamiento y comunicaciones creció en 2,0% respecto al mismo periodo de 2012. Este comportamiento se explica por el crecimiento de los servicios de transporte terrestre en 0,5%, de los servicios de transporte por vía aérea en 4,2%, de los servicios de transporte complementarios y auxiliares en 3,4% y de los servicios de correos y telecomunicaciones en 3,1%.

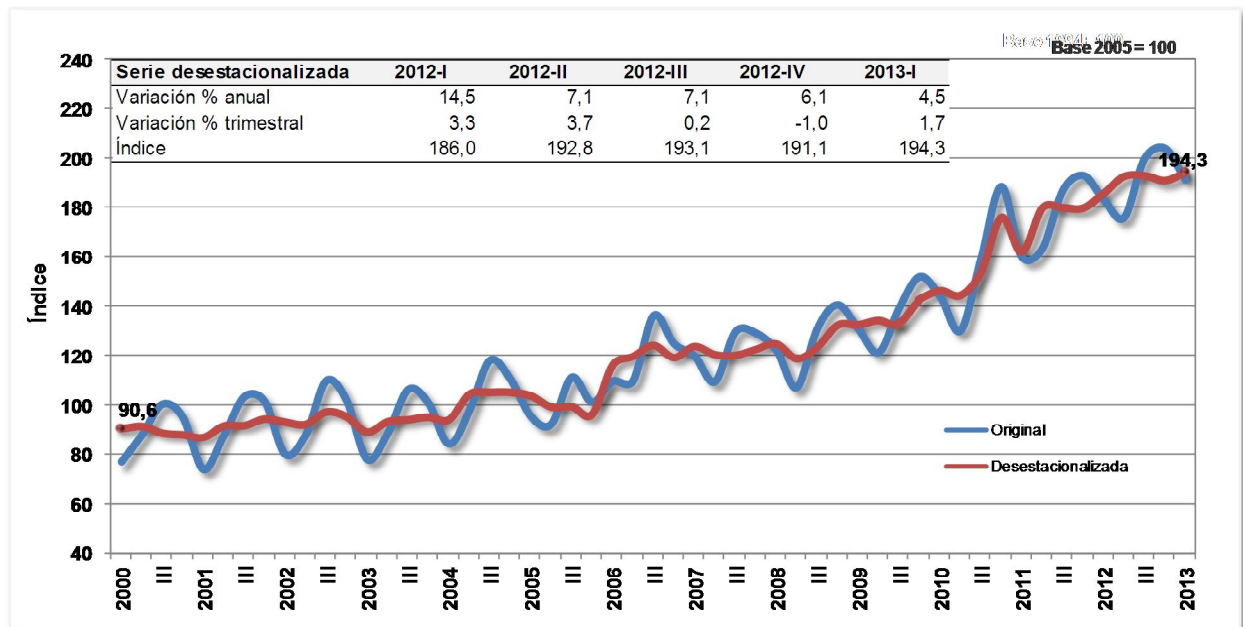
El comportamiento en el transporte aéreo se debió al aumento en el movimiento de pasajeros en 4,5%, así como al movimiento de carga en 3,7%.

**Gráfico 21**  
**Transporte aéreo de carga**  
**2000 / I - 2013 / I**



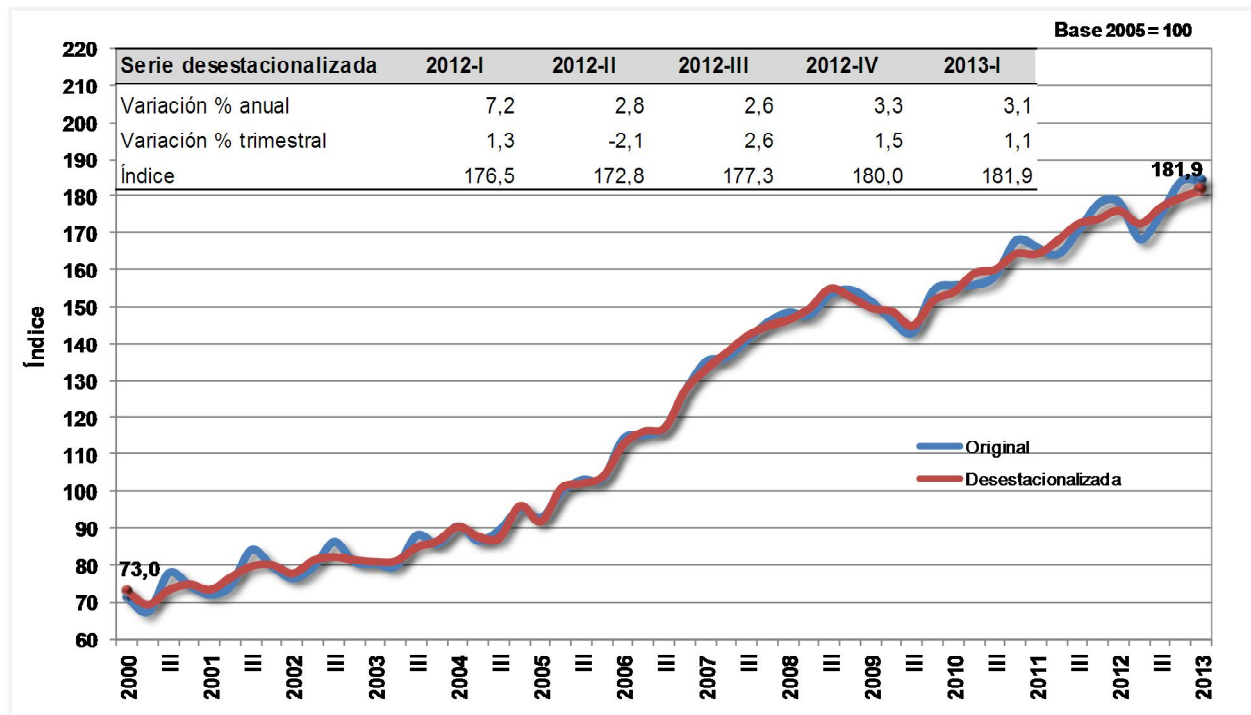
Fuente: DANE - Dirección de Síntesis y Cuentas Nacionales

**Gráfico 22**  
**Transporte aéreo de pasajeros**  
**2000 / I - 2013 / I**



Fuente: DANE - Dirección de Síntesis y Cuentas Nacional

**Gráfico 23**  
**Correos y telecomunicaciones**  
**2000 / I - 2013 / I**



Fuente: DANE - Dirección de Síntesis y Cuentas Nacionales



Respecto al cuarto trimestre de 2012, el valor agregado del sector creció en 1,3%. Este crecimiento se explica por el aumento de los servicios de transporte por vía terrestre en 1,3%, de los servicios de transporte por vía aérea en 1,2%, los servicios complementarios y auxiliares al transporte presentaron un crecimiento de 0,2% y los servicios de correo y telecomunicaciones en 1,1%.

## **2.8. ESTABLECIMIENTOS FINANCIEROS, SEGUROS, ACTIVIDADES INMOBILIARIAS Y SERVICIOS A LAS EMPRESAS**

Al comparar el valor agregado sectorial del primer trimestre de 2013 frente al mismo período del año anterior, se observó una variación positiva en 3,4%. Este resultado se explica por aumentos en el valor agregado de los servicios de intermediación financiera, de seguros y servicios conexos en 5,8%, de los servicios inmobiliarios y alquiler de vivienda en 2,9% y de los servicios a las empresas en 2,4%.

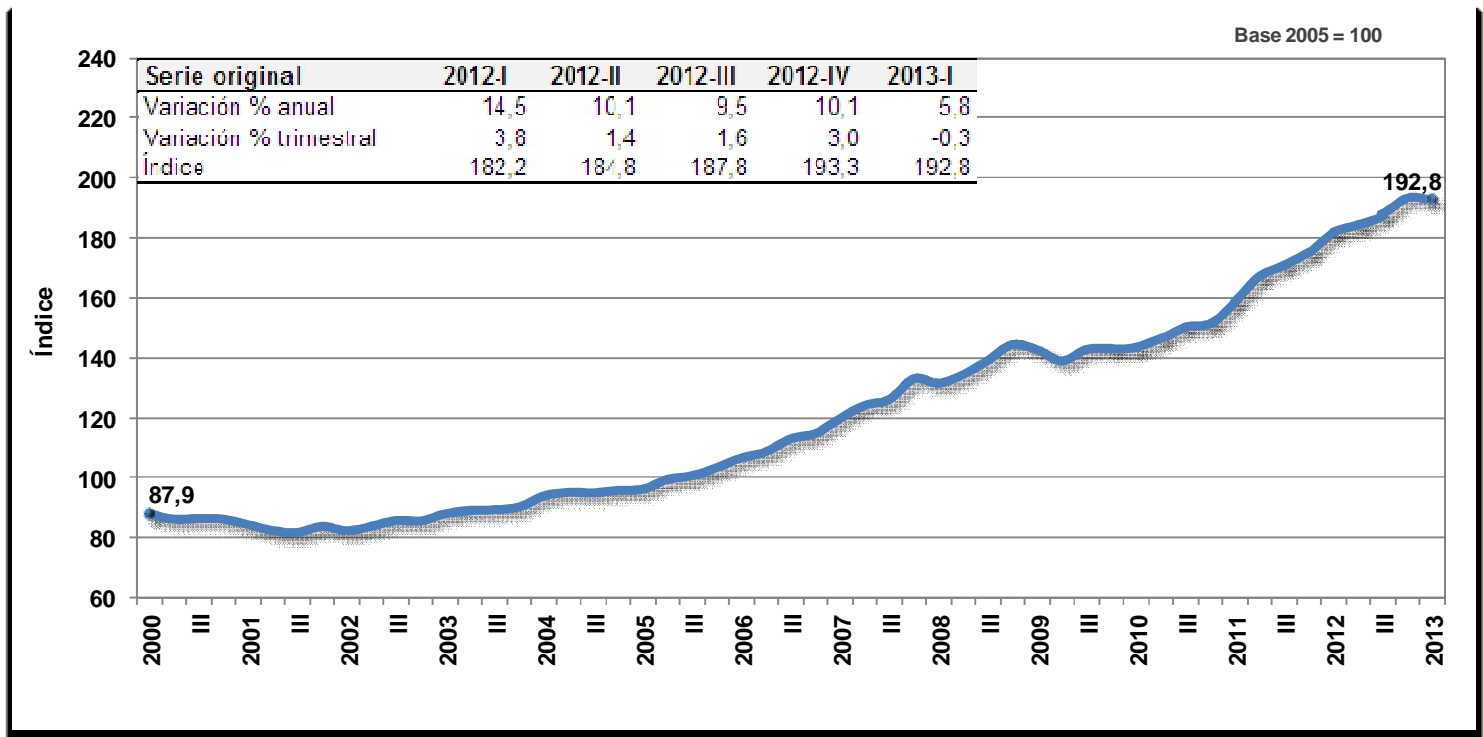
Respecto al trimestre inmediatamente anterior, el valor agregado de este sector creció 0,1%. Éste resultado obedeció por un lado al incremento en el valor agregado de los servicios inmobiliarios y alquiler de vivienda en 0,9% y de los servicios a las empresas 0,1%, junto con los servicios de intermediación financiera, de seguros y servicios conexos que decrecieron en 0,3%.

### **2.8.1. Servicios de intermediación financiera y conexos**

Con relación al primer trimestre de 2012, el valor agregado de los servicios de intermediación financiera, de seguros y servicios conexos aumentó en 5,8%. Ésta variación fue resultado de incrementos en la producción de los servicios de intermediación financiera medidos indirectamente - SIFMI en 8,7%, de los servicios auxiliares de intermediación financiera en 6,3% y de los servicios de seguros en 2,6%, así como, por la disminución en la producción de las comisiones y otros servicios de administración financiera en 1,0%



**Gráfico 24**  
**Servicios de Intermediación Financiera**  
**2000 / I - 2013 / I**



Fuente: DANE - Dirección de Síntesis y Cuentas Nacionales

Por su parte, el valor agregado de los servicios de intermediación financiera, de seguros y servicios conexos presentó una disminución en 0,3% con respecto al trimestre anterior de 2013, explicado por la reducción de las comisiones y otros servicios de administración financiera de 8,0%, al igual que en los servicios de seguros que presentó una variación de -7,1% y de los servicios auxiliares de intermediación financiera de -3,8%, frente al crecimiento en los servicios de intermediación financiera medidos indirectamente -SIFMI- en 1,8%.

Al comparar la cartera bruta con el mismo trimestre de 2012, se registró un aumento en 14,51%. Por su parte, la cartera vencida presentó un incremento en 32,23%. (Ver gráfico 4).

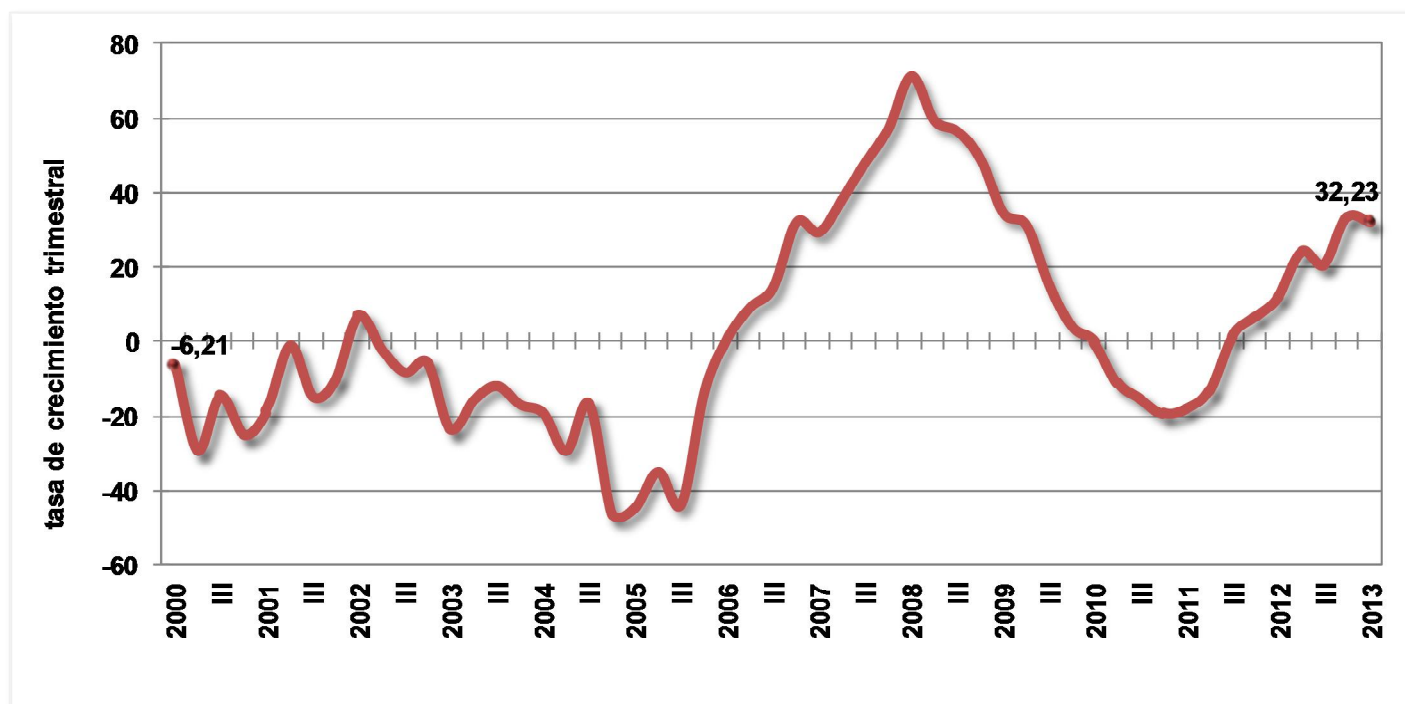


**Cuadro 17**  
**Cartera total del sistema financiero**  
**2011 / I - 2013 / I**

Periodo	Cartera bruta			Cartera vencida		
	Millones de pesos corrientes	Variación porcentual anual	Variación porcentual trimestral	Millones de pesos corrientes	Variación porcentual anual	Variación porcentual trimestral
<b>2011 - I</b>	166.794	20,72	4,36	5.000	-17,88	10,31
II	176.450	22,99	5,79	4.831	-13,12	-3,38
III	186.110	23,23	5,47	5.208	1,62	7,81
IV	195.210	22,14	4,89	4.835	6,68	-7,16
<b>2012 - I</b>	199.068	19,35	1,98	5.606	12,14	15,95
II	206.709	17,15	3,84	6.005	24,32	7,12
III	213.388	14,66	3,23	6.302	21,01	4,94
IV	224.038	14,77	4,99	6.454	33,47	2,40
<b>2013 - I</b>	<b>227.957</b>	<b>14,51</b>	<b>1,75</b>	<b>7.413</b>	<b>32,23</b>	<b>14,87</b>

Fuente: Banco de la República

**Gráfico 25**  
**Cartera Vencida**  
**2000 / I - 2013 / I**

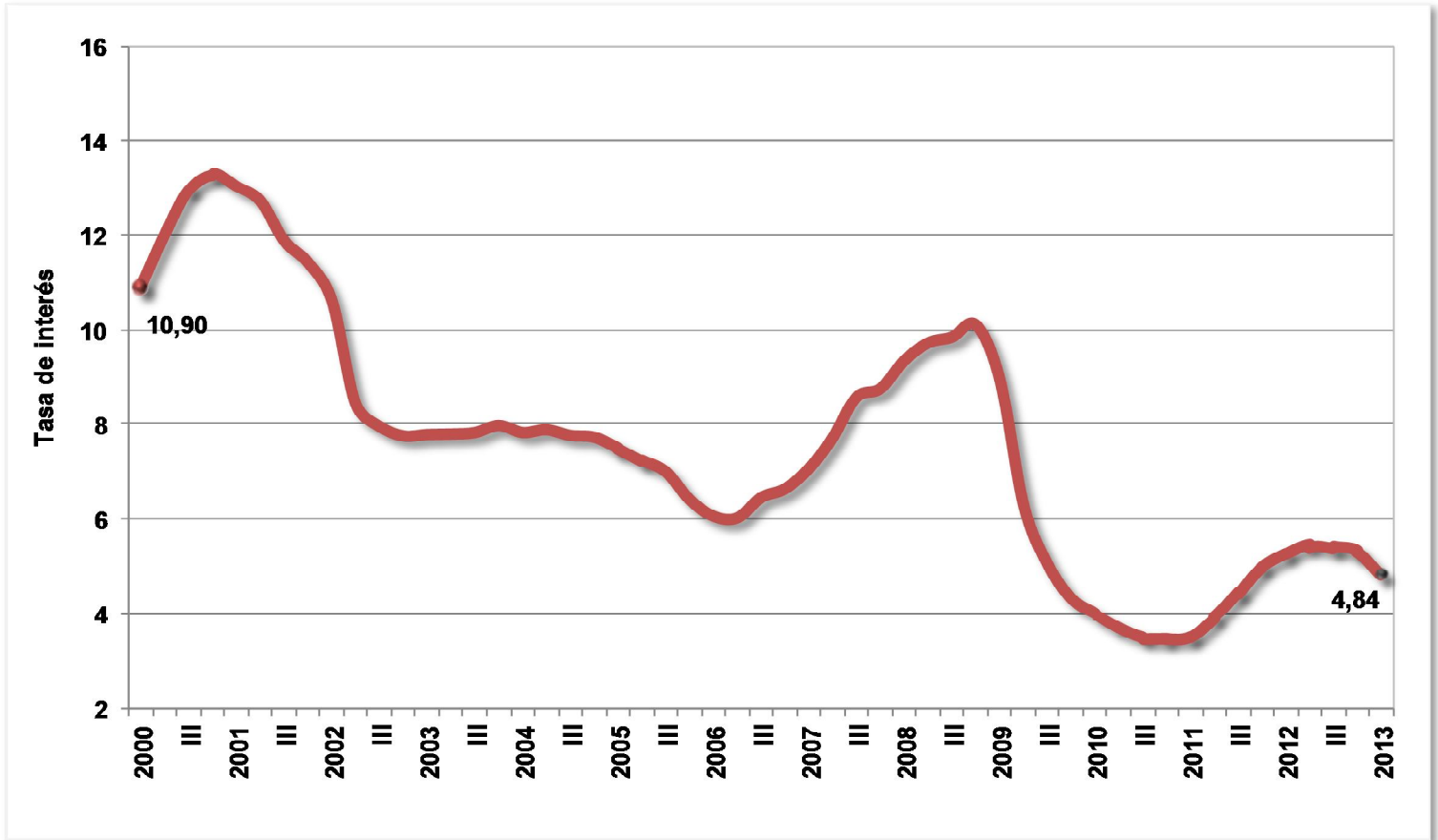


Fuente: Banco de la República

De otro lado, la DTF pasó de 5,32% en diciembre de 2012 a 4,84% en marzo de 2013, con una disminución de 0,48 puntos porcentuales en el trimestre; frente al mismo periodo del año anterior, presentó una disminución en 0,42 puntos.



**Gráfico 26**  
**DTF**  
**2000 / I - 2013 / I**



Fuente: Banco de la República

El margen de intermediación para este trimestre aumentó en 0,18 puntos, al pasar de 6,46 en el cuarto trimestre de 2012 a 6,64 puntos en el primero de 2013.

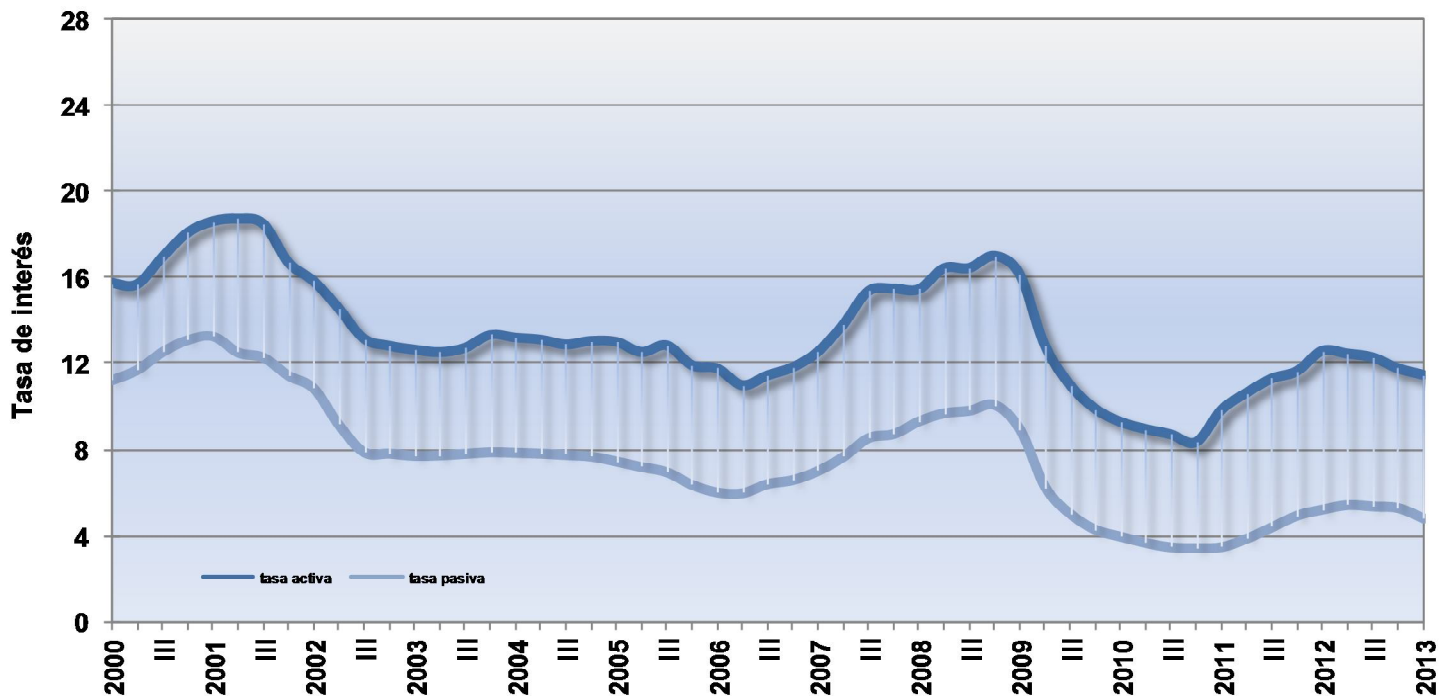


**Cuadro 18**  
**Margen de intermediación**  
**2011 / I - 2013 / I**

Trimestre	Tasa de colocación	Tasa de captación	Margen de intermediación
<b>2011 - I</b>	9,85	3,51	6,34
II	10,64	3,91	6,74
III	11,30	4,44	6,87
IV	11,65	4,97	6,67
<b>2012 - I</b>	12,59	5,25	7,33
II	12,46	5,46	7,00
III	12,29	5,39	6,90
IV	11,78	5,32	6,46
<b>2013 - I</b>	<b>11,48</b>	<b>4,84</b>	<b>6,64</b>

Fuente: Banco de la República

**Gráfico 27**  
**Margen de Intermediación Financiera**  
**2000 / I - 2013 / I**



Fuente: Banco de la República

Las utilidades del sector financiero aumentaron, al pasar de \$2.335 miles de millones de pesos en marzo de 2012 a \$2.713 miles de millones de pesos en marzo de 2013. Por otra parte, las provisiones pasaron de \$2.498 miles de millones de pesos en marzo de 2012 a \$3.261 miles de millones de pesos en marzo de 2013.

**Cuadro 19**  
**Utilidades y provisiones del sector financiero**  
**Mar. / 2012 - Mar. / 2013**

Miles de millones de pesos

Entidad	Utilidad		Provisiones	
	Mar. - 2012	Mar. - 2013	Mar. - 2012	Mar. - 2013
Bancos	1.999	2.316	2.286	3.008
Corporaciones Financieras	225	280	0	0
Compañías de financiamiento comercial	110	117	211	252
<b>Total</b>	<b>2.335</b>	<b>2.713</b>	<b>2.498</b>	<b>3.261</b>

Fuente: Superintendencia financiera.

### 2.8.2. Servicios inmobiliarios y de alquiler de vivienda

Durante el primer trimestre de 2013, el sector servicios inmobiliarios y alquiler de vivienda presentó un crecimiento en 2,9%, al compararlo con el mismo trimestre del año 2012. Este comportamiento se explica por el aumento en la producción de los servicios de alquiler de bienes raíces residenciales en 3,2%, de los servicios de bienes raíces no residenciales en 2,5% y de los servicios inmobiliarios a comisión en 1,0%.

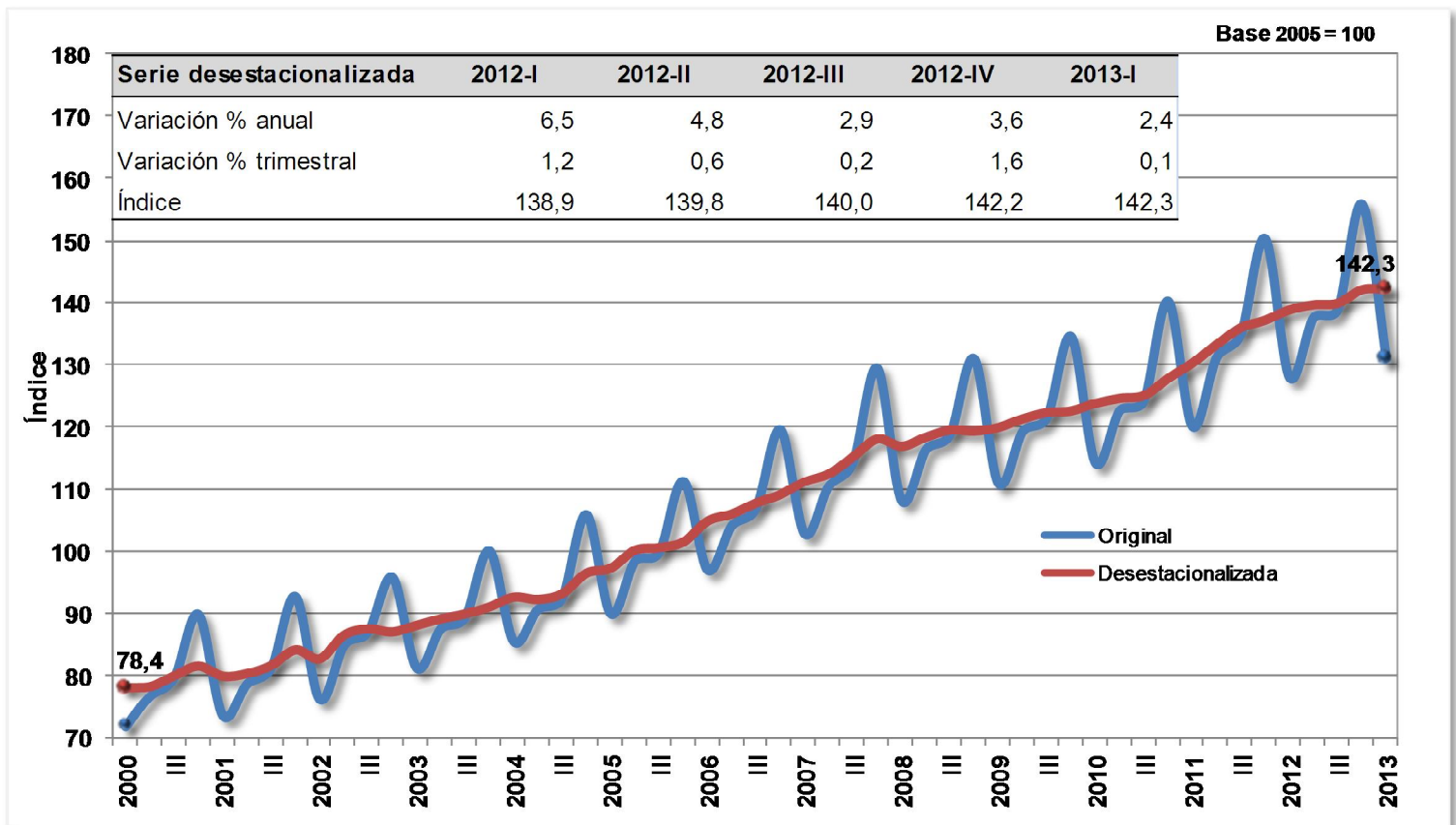
Al compararlo con el cuarto trimestre de 2011, el sector registró un crecimiento en 0,9%, explicado por incrementos en la producción de los servicios inmobiliarios a comisión o por contrato en 1,2%, los servicios de alquiler de bienes raíces residenciales en 0,9% y los servicios de alquiler de bienes raíces no residenciales 0,6%.

### 2.8.3. Servicios prestados a las empresas

Durante el primer trimestre de 2013 el valor agregado de los servicios a las empresas presentaron un crecimiento de 2,4% al compararlos con el mismo periodo del año 2012. Frente al trimestre inmediatamente anterior, la actividad de servicios a las empresas registró un crecimiento de 0,1%.



**Gráfico 28**  
**Servicios a las Empresas**  
**2000 / I - 2013 / I**



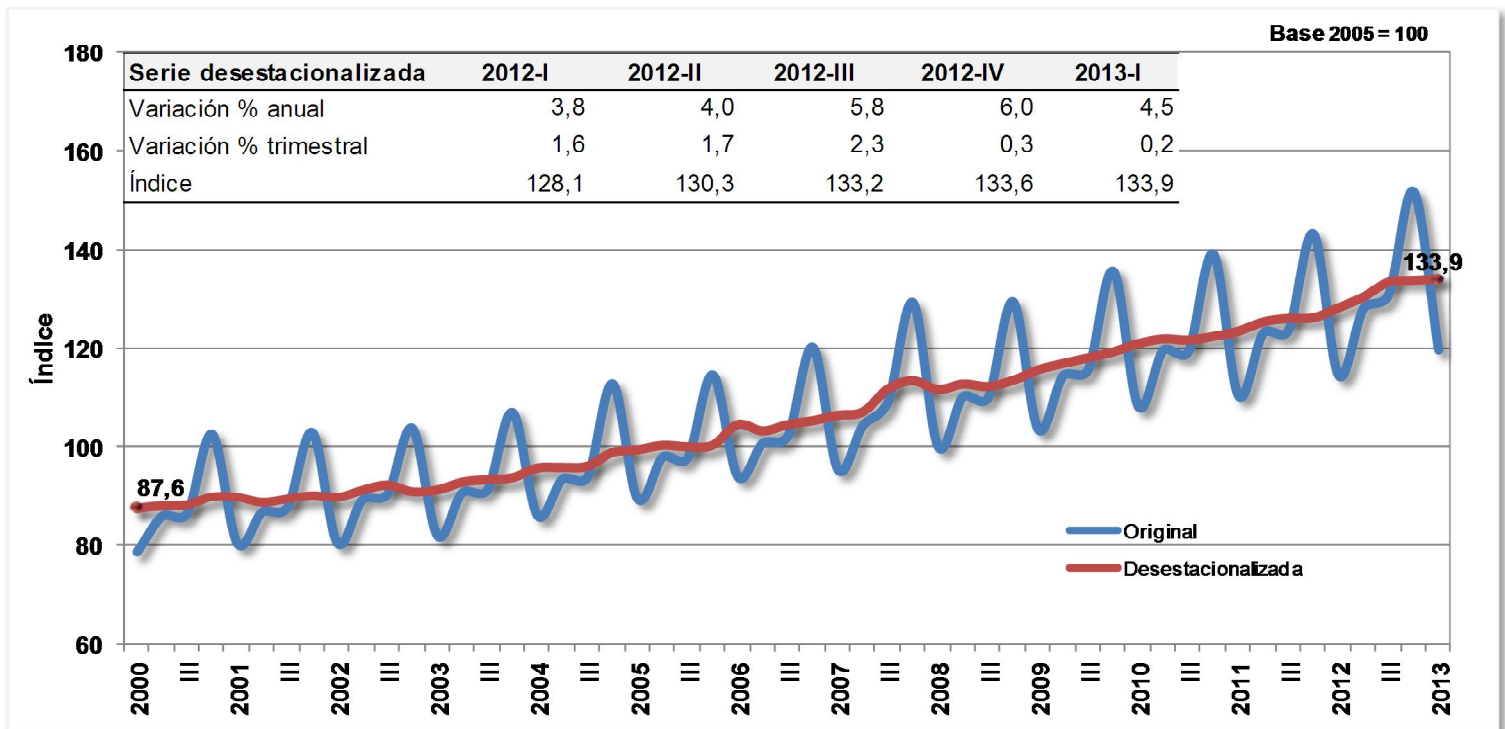
Fuente: DANE - Dirección de Síntesis y Cuentas Nacionales

## 2.9. ACTIVIDADES DE SERVICIOS SOCIALES, COMUNALES Y PERSONALES

El valor agregado del sector de servicios sociales, comunales y personales creció en 4.5 % frente al mismo trimestre del año anterior; y tuvo un aumento en 0,2%, respecto al cuarto trimestre de 2012.



**Gráfico 29**  
**Servicios sociales, comunales y personales**  
**2000 / I - 2013 / I**



Fuente: DANE - Dirección de Síntesis y Cuentas Nacionales

Con relación al primer trimestre de 2012, los servicios sociales, comunales y personales crecieron en 4.5% como resultado de los siguientes crecimientos: servicios de administración pública y defensa en 4.4%; servicios de enseñanza en 3.5%; servicios sociales (asistencia social) y de salud en 5.9%; servicios de asociaciones y esparcimiento, culturales, deportivos, otros servicios en 5,6%; y servicios domésticos en 2.7%.

Respecto al trimestre inmediatamente anterior, el sector creció en 0,2%. Este comportamiento se explica por el crecimiento de los servicios de enseñanza en 1,4%; de los servicios sociales (asistencia social) y de salud en 2.0%; los servicios de asociaciones y esparcimiento, culturales, deportivos y otros servicios en 1,3% y de los servicios domésticos en 0,6%.

Con relación a los servicios de la administración pública y defensa se presentó un descenso en 0,7%.

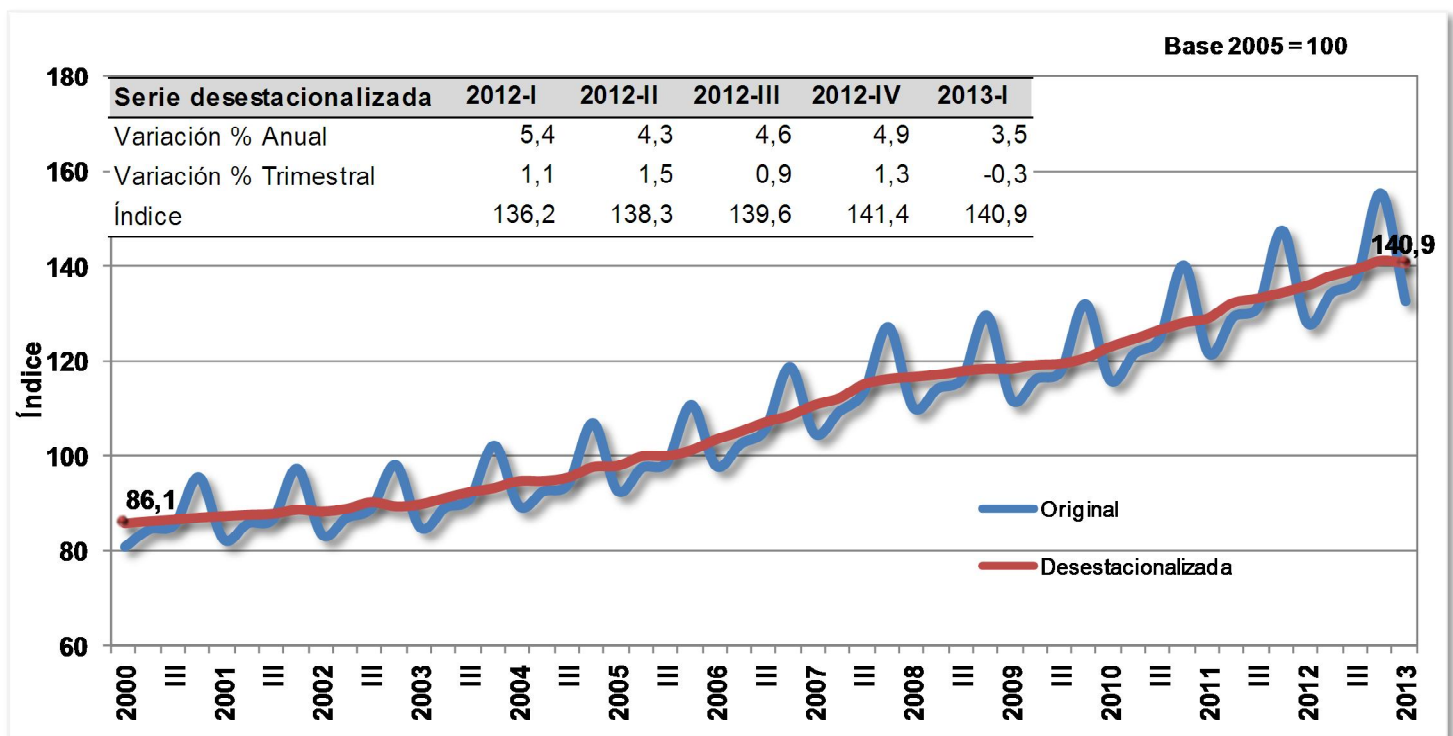
### 3. COMPORTAMIENTO DEL PIB DESDE EL LADO DE LA DEMANDA

#### 3.1. CONSUMO FINAL

Durante el primer trimestre de 2013, el consumo final registró una variación en 3,5% respecto al mismo periodo del año anterior. Esta variación se descompone en el crecimiento del consumo final del gobierno en 4,6% y del consumo final de los hogares en 3,2%.

Por su parte, la variación del consumo final con relación al trimestre inmediatamente anterior cayó en 0,3%. Este comportamiento se descompone en las siguientes variaciones: consumo del gobierno en 0,0 % y consumo de los hogares en -0,6%.

**Gráfico 30**  
**Consumo final**  
**2000 / I - 2013 / I**



Fuente: DANE - Dirección de Síntesis y Cuentas Nacionales



### 3.1.1. Consumo final interno de los hogares por finalidad

Como se observa en el Cuadro 20, el comportamiento del consumo final interno de los hogares presentó una variación en 3,2%, en relación al primer trimestre del año anterior. Por finalidad del gasto, registraron aumento todas las agrupaciones: alimentos y bebidas no alcohólicas en 2,5%; bebidas alcohólicas, tabaco y estupefacientes 4,1%; prendas de vestir y calzado 4,7%; alojamiento, electricidad, agua, gas y otros combustibles 3,4%; muebles, artículos para el hogar y para la conservación ordinaria del hogar 1,8%; salud 2,7%; transporte 2,9%; comunicaciones 0,9%; recreación y cultura 6,6%; educación 3,7%; restaurantes y hoteles 2,8%; y bienes y servicios diversos 4,8%.

**Cuadro 20**  
**Consumo final interno de los hogares por finalidad**  
**2013 - Primer trimestre**

Grupos de productos	Variación porcentual	
	2013 - I / 2012 - I	2013 - I / 2012 - IV
Alimentos y bebidas no alcohólicas	2,5	0,9
Bebidas alcohólicas tabaco y estupefacientes	4,1	0,5
Prendas de vestir y calzado	4,7	-0,4
Alojamiento, electricidad, agua, gas y otros combustibles	3,4	1,0
Muebles, artículos para el hogar y para la conservación ordinaria del hogar	1,8	-0,2
Salud	2,7	0,3
Transporte	2,9	-4,9
Comunicaciones	0,9	0,1
Recreación y cultura	6,6	-1,2
Educación	3,7	0,9
Restaurantes y hoteles	2,8	-2,6
Bienes y servicios diversos	4,8	0,2
<b>Total</b>	<b>3,2</b>	<b>-0,5</b>

Fuente: DANE - Dirección de Síntesis y Cuentas Nacionales

El comportamiento del consumo final interno de los hogares por finalidad registró un decrecimiento en -0,5% con relación al trimestre inmediatamente anterior. Por finalidad del gasto, presentaron variaciones positivas las siguientes agrupaciones: alimentos y bebidas no alcohólicas 0,9%; bebidas alcohólicas, tabaco y estupefacientes 0,5%; alojamiento electricidad, agua, gas y otros combustibles 1,0%; salud 0,3%; comunicación 0,1%; educación en 0,9%, y bienes y servicios diversos en 0,2%; De forma contraria, las agrupaciones que presentaron variaciones negativas fueron; prendas de vestir y calzado -0,4%; muebles, artículos para el hogar y para la conservación ordinaria del hogar -0,2%; transporte -4,9%; recreación y cultura -1,2% y restaurantes y hoteles en -2,6%.

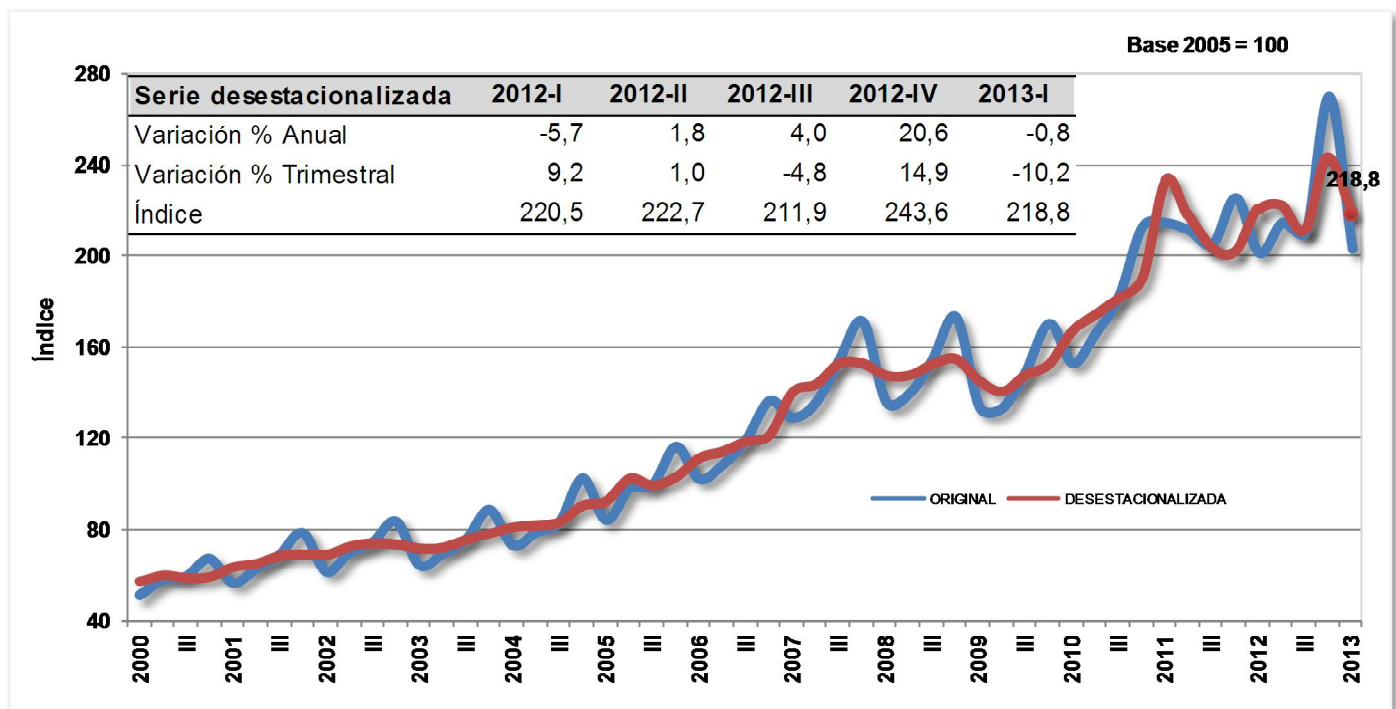


### 3.1.2. Consumo final interno de los hogares por grado de durabilidad

Según el grado de durabilidad, la variación anual del consumo final de los hogares en el primer trimestre de 2013 fue de 3,2%, explicada por el aumento de los siguientes grupos, así: servicios en 3,4%; bienes semidurables en 2,3%, bienes no durables en 2,7% y de forma contraria los bienes durables en -0,8%.

Respecto al trimestre inmediatamente anterior, la variación en -0,5% obedeció a las siguientes variaciones: bienes durables en -10,2%, bienes no durables en 0,0%, bienes semidurables en -3,0% y servicios en 0,2%.

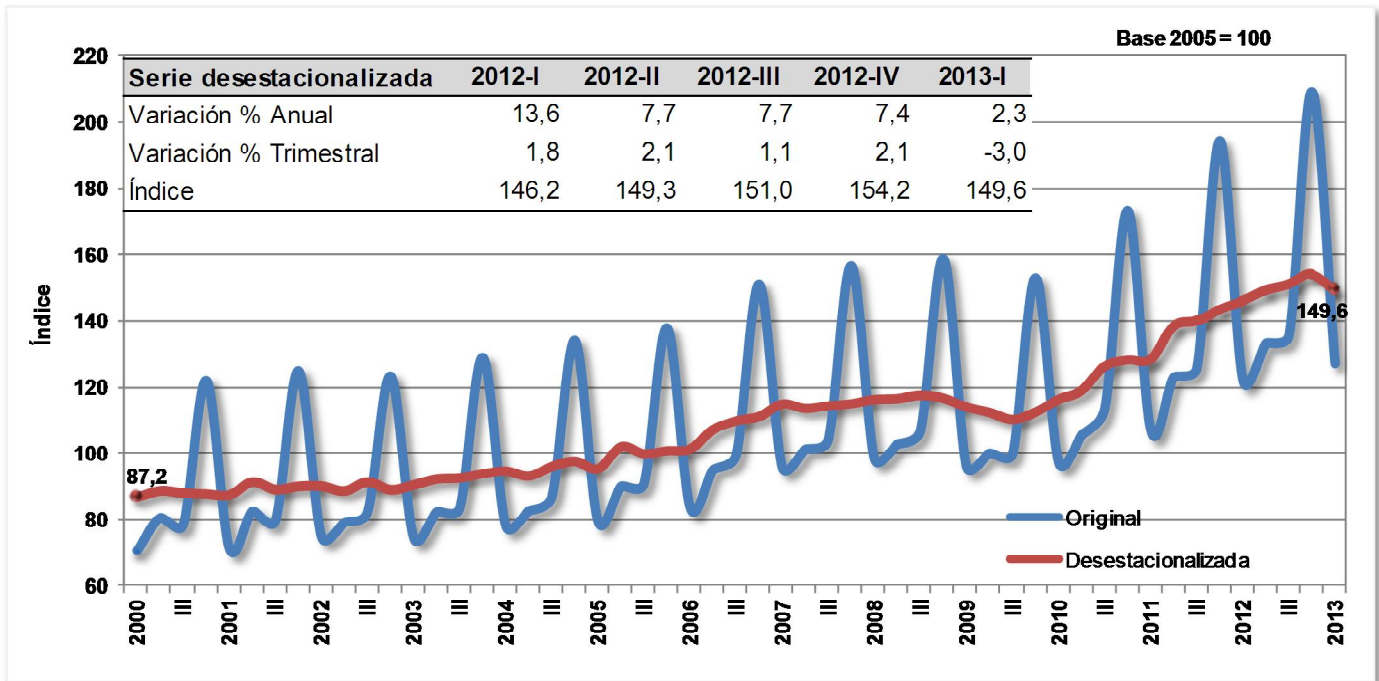
**Gráfico 31**  
**Consumo final de bienes durables**  
**2000 / I - 2013 / I**



Fuente: DANE - Dirección de Síntesis y Cuentas Nacionales

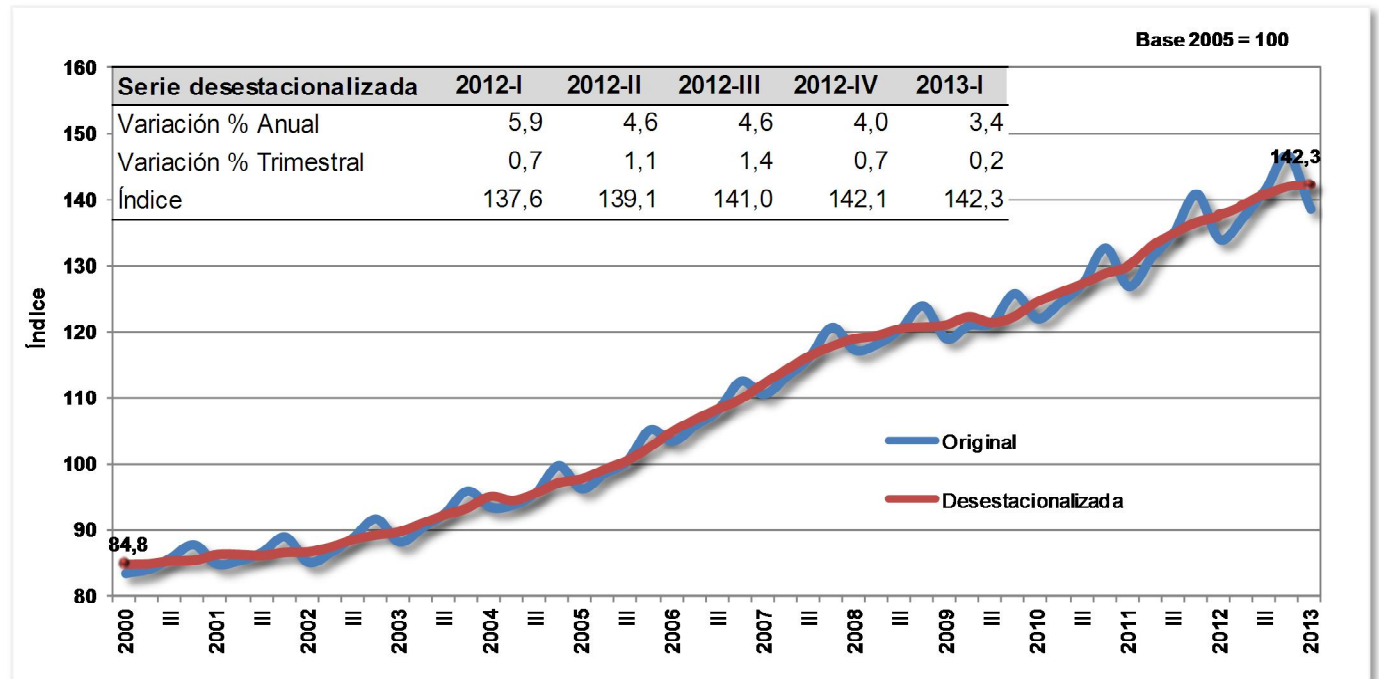


**Gráfico 32**  
Consumo final de bienes semidurables  
2000 / I - 2013 / I



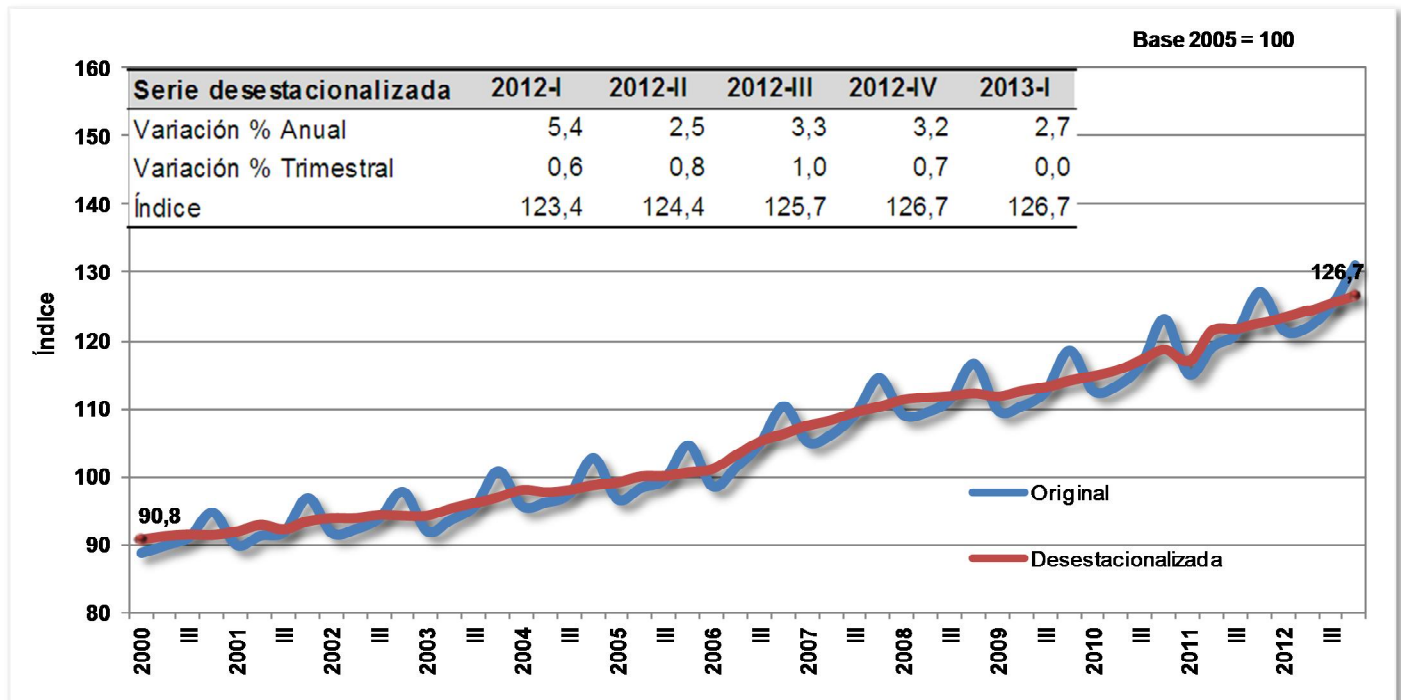
Fuente: DANE - Dirección de Síntesis y Cuentas Nacionales

**Gráfico 33**  
Consumo final de servicios  
2000 / I - 2013 / I



Fuente: DANE - Dirección de Síntesis y Cuentas Nacionales

**Gráfico 34**  
**Consumo final de bienes no durables**  
**2000 / I - 2013 / I**



Fuente: DANE - Dirección de Síntesis y Cuentas Nacionales

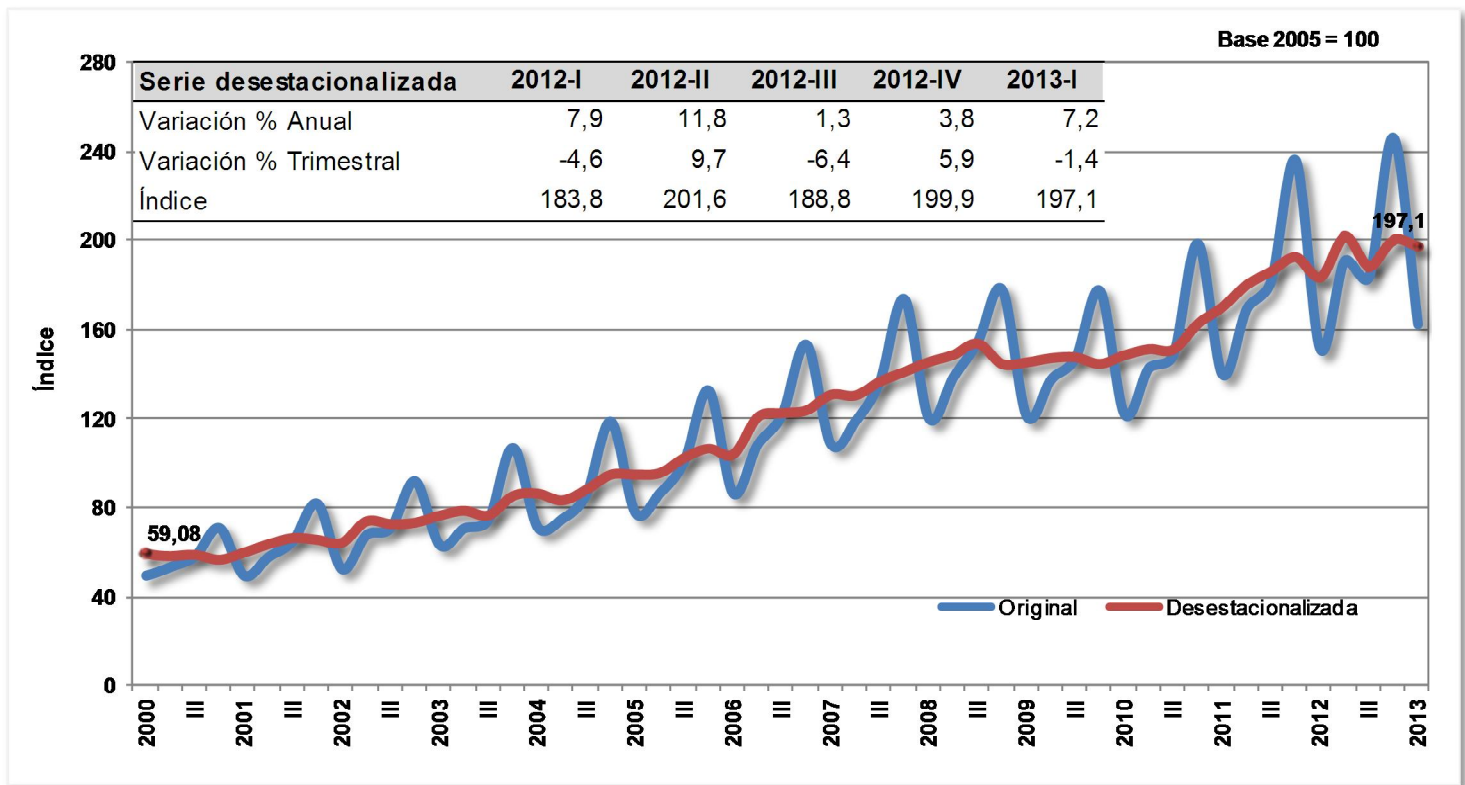
### 3.2. FORMACIÓN BRUTA DE CAPITAL FIJO

En el periodo comprendido entre enero y marzo de 2013, la formación bruta de capital fijo aumentó en 7,2% respecto al mismo periodo del año anterior.

Este comportamiento se explica por variaciones positivas en los siguientes grupos: construcción y edificaciones en 17,5%; obras civiles en 17,4%; servicios en 2,7% y maquinaria y equipo en 0,5%. De forma contraria, se presentó un descenso en la formación bruta de capital fijo de agropecuario, silvicultura, caza y pesca en 2,8%; y equipo de transporte en 11%.



**Gráfico 35**  
**Formación bruta de capital fijo**  
**2000 / I - 2013 / I**



Fuente: DANE - Dirección de Síntesis y Cuentas Nacionales

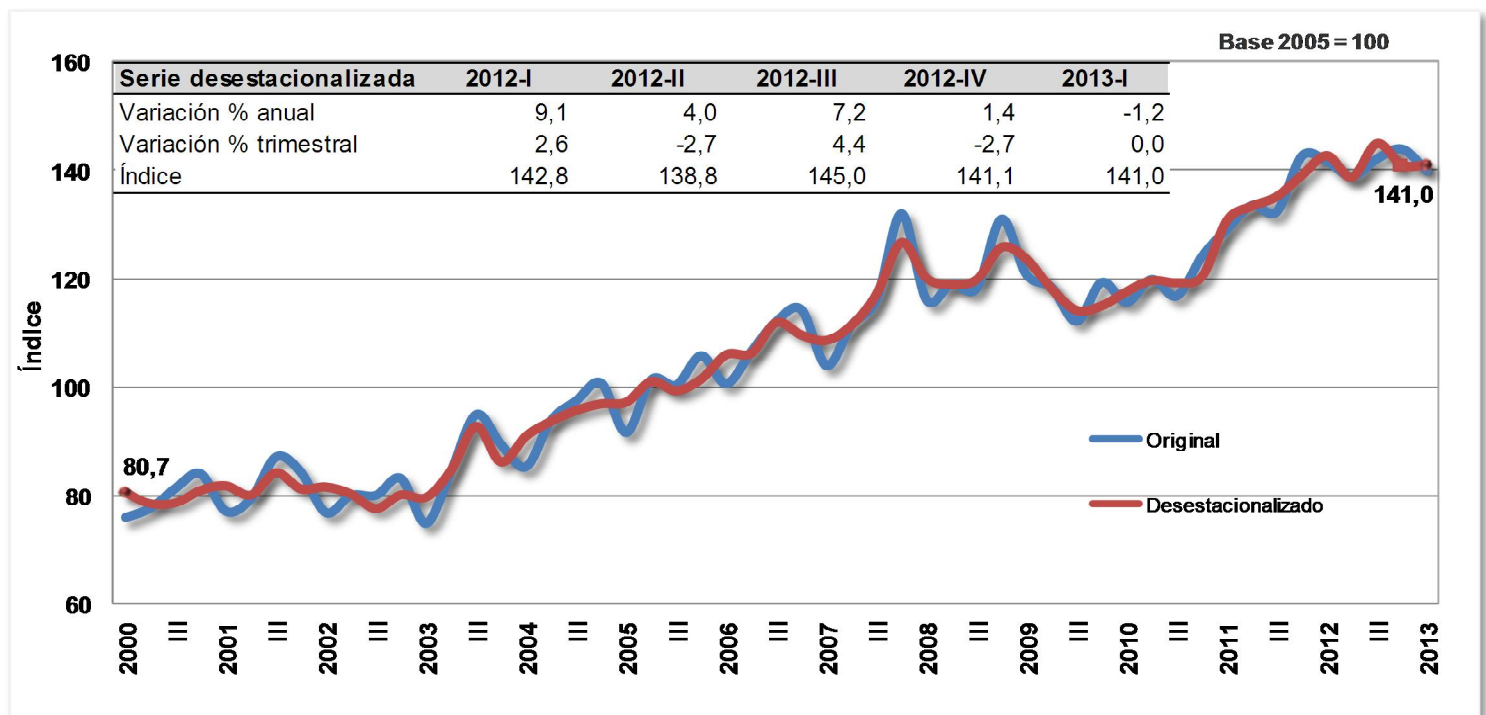
El comportamiento de la formación bruta de capital fijo respecto al trimestre inmediatamente anterior mostró un descenso en 1,4%.

Este resultado obedeció a las siguientes variaciones: equipo de transporte en -7,2%; servicios en -5,1%; obras civiles en -4,7%; agropecuario, silvicultura, caza y pesca en -3,6%; maquinaria y equipo en -0,9%. De forma contraria, presentó variación positiva: construcción y edificaciones en 3,7%.

### 3.3. EXPORTACIÓN DE BIENES Y SERVICIOS

Durante el primer trimestre de 2013, las ventas externas de bienes y servicios disminuyeron en 1,2% al compararlas con las realizadas en el mismo período de 2012. En periodos anteriores se registraron los siguientes incrementos: 9,1% en el primer trimestre de 2012; 4,0% en el segundo; 7,2% en el tercero y 1,4% en el cuarto; todas comparadas con el mismo periodo del año anterior.

**Gráfico 36**  
**Exportaciones**  
**2000 / I - 2013 / I**

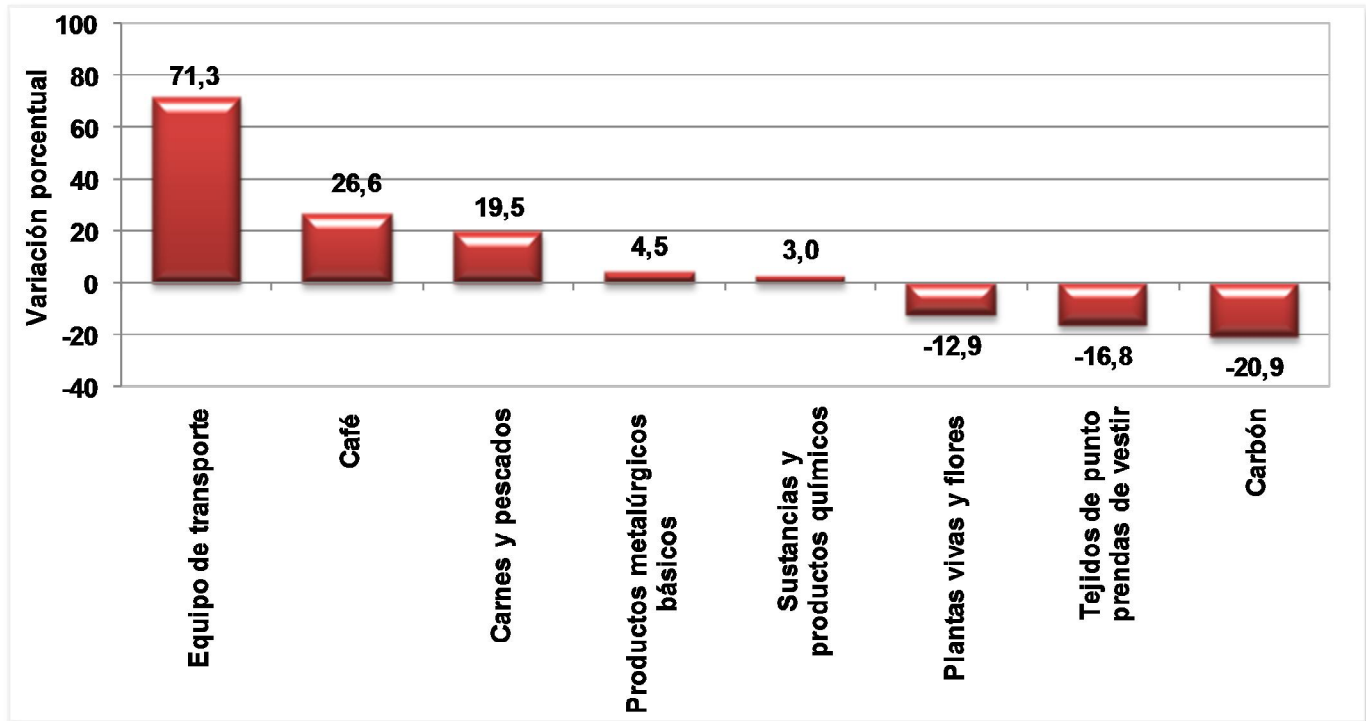


Fuente: DANE - Dirección de Síntesis y Cuentas Nacionales

Las exportaciones de bienes que presentaron las principales disminuciones en el primer trimestre de 2013 fueron las siguientes: carbón en 20,9%; tejidos de punto y prendas de vestir en 16,8% y plantas vivas y flores en 12,9%, entre otros.

En contraste, registraron incremento las exportaciones de equipo de transporte en 71,3%; de café en 26,6%, de carnes y pescados en 19,5%, de productos metalúrgicos básicos en 4,5% y de sustancias y productos químicos en 3,0%, entre otras agrupaciones; todas comparadas con el primer trimestre de 2012. (Ver gráfico 35).

**Gráfico 37**  
**Variación anual de las exportaciones,**  
**por grupos de productos - 2013 (Primer trimestre)**



Fuente: DANE - Dirección de Síntesis y Cuentas Nacionales

Al comparar las exportaciones de bienes realizadas durante el primer trimestre de 2013 con las del cuarto trimestre del año 2012, se observa un comportamiento constante (0,0%).

Durante este período, los principales incrementos se registraron en las exportaciones de equipo de transporte en 42,3%; de carnes y pescado en 41,6%, de minerales metálicos en 33,8%, de café en 11,2% y de banano en 9,0%; entre otras.

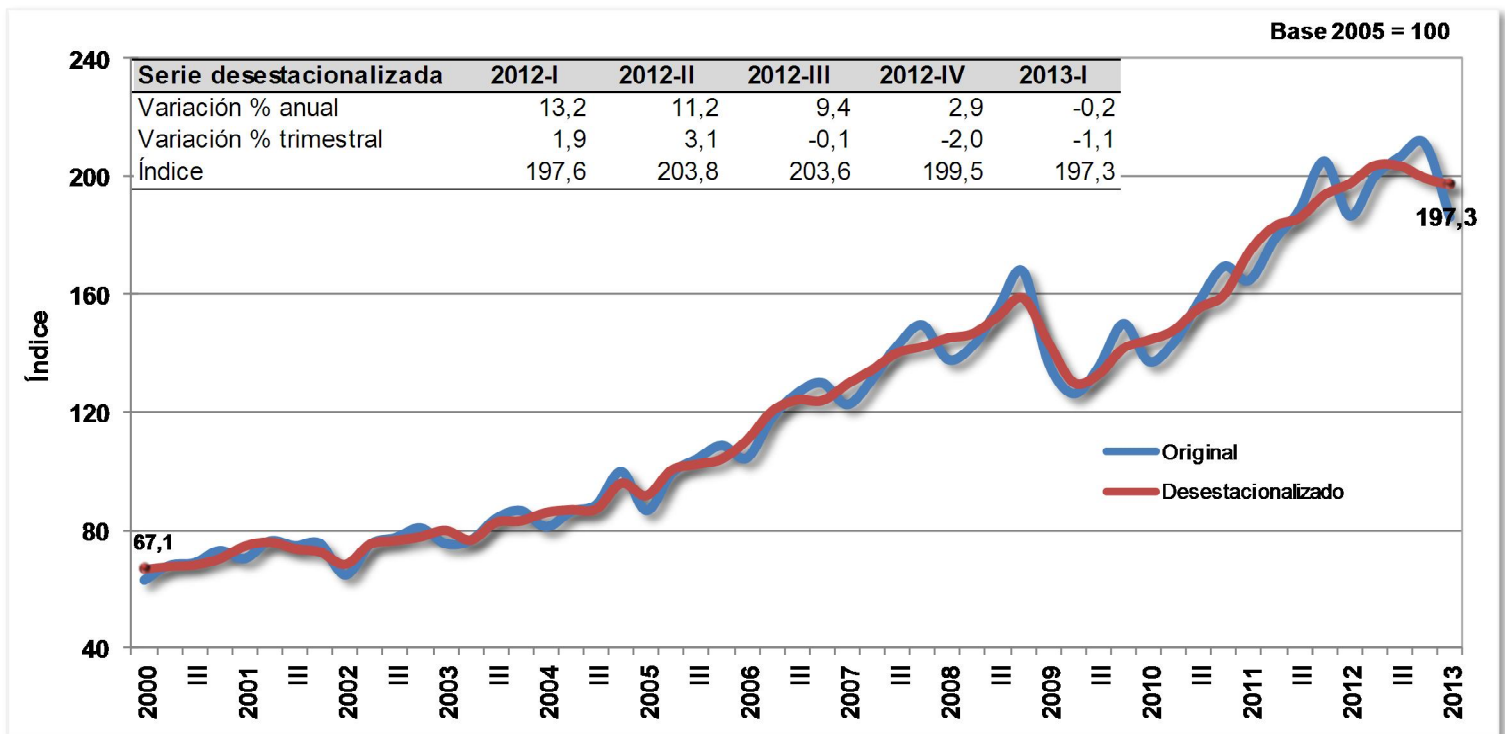
Por otra parte, las principales disminuciones se registraron en las exportaciones de los siguientes bienes: otra maquinaria y aparatos eléctricos 25,8%; maquinaria y equipo 20,7% y de carbón en 19,2%, entre otras.

### 3.4. IMPORTACIÓN DE BIENES Y SERVICIOS

Al comparar las importaciones de bienes y servicios realizadas durante el primer trimestre de 2013 con las del primer trimestre de 2012, se observó una disminución en 0,2%. En periodos anteriores se registraron los siguientes incrementos: 13,2% en el primer trimestre de 2012; 11,2% en el segundo; 9,4% en el tercero y 2,9% en el cuarto; todas comparadas con el mismo trimestre del año inmediatamente anterior.



**Gráfico 38**  
**Importaciones**  
**2000 / I - 2013 / I**



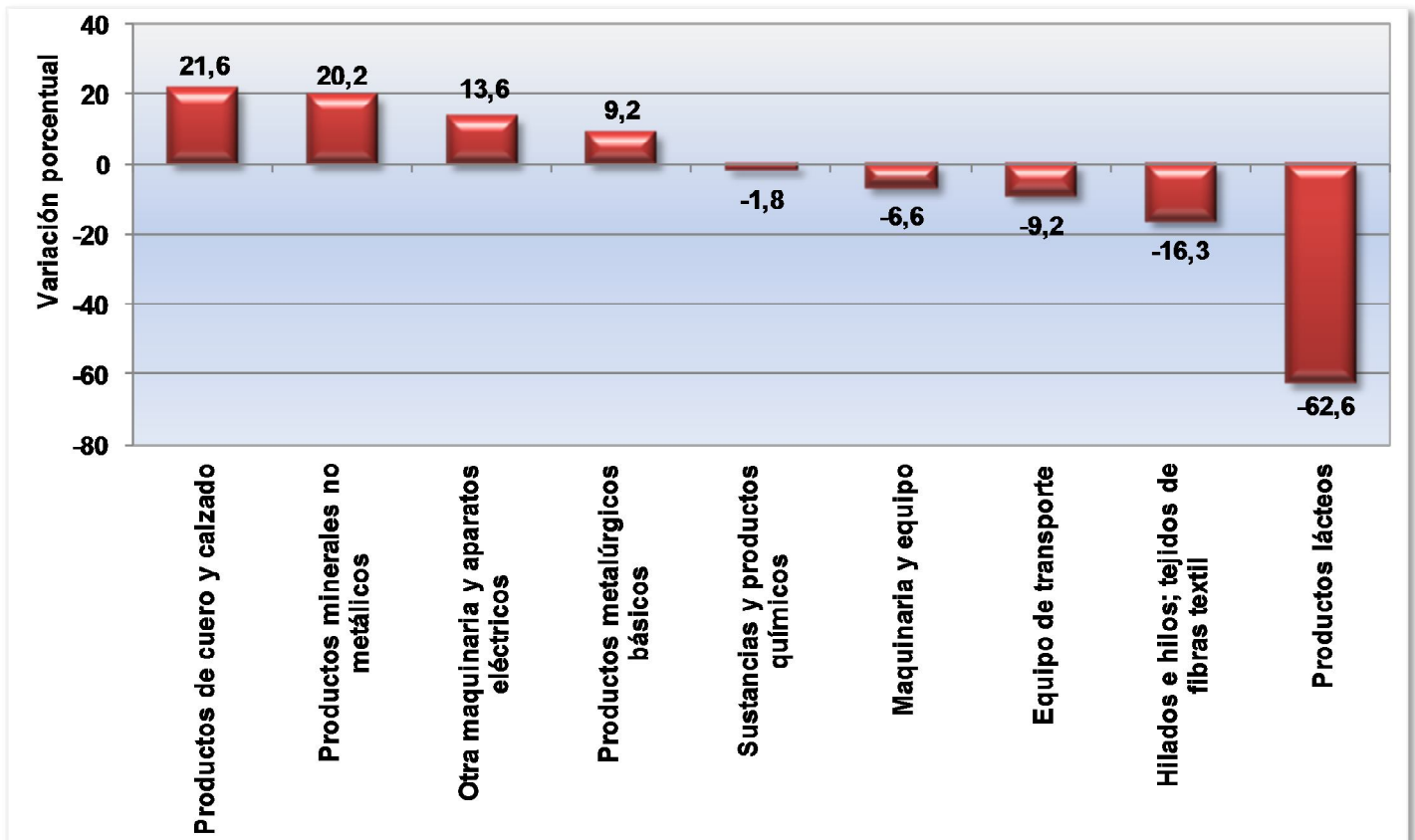
Fuente: DANE - Dirección de Síntesis y Cuentas Nacionales

La disminución registrada en las importaciones de bienes durante el primer trimestre de 2013, obedeció fundamentalmente al comportamiento negativo de productos lácteos en 62,6%; de hilados e hilos, de tejidos de fibras textil en 16,3%; de equipo de transporte en 9,2%; de maquinaria y equipo en 6,6% y de sustancias y productos químicos en 1,8%, entre otros. Por el contrario, se presentó incremento en las importaciones de productos de cuero y calzado en 21,6%; de productos minerales no metálicos en 20,2%, de otra maquinaria y aparatos eléctricos en 13,6% y de productos metalúrgicos básicos en 9,2%, entre otros. (Ver gráfico 37).





**Gráfico 39**  
**Variación anual de las importaciones,**  
**por grupos de productos - 2013 (Primer trimestre)**



Fuente: DANE - Dirección de Síntesis y Cuentas Nacionales

Durante el primer trimestre de 2013 las importaciones de bienes y servicios disminuyeron en 1,1%, al compararlas con las realizadas en el cuarto trimestre del año 2012.

Las principales reducciones se registraron en las importaciones de productos de la molinería en 44,4%; de aceites, grasas y otros productos alimenticios en 14,9%; de sustancias y productos químicos en 6,6%; de equipo de transporte en 4,4% y de maquinaria y equipo en 3,6%, entre otras. Por el contrario, se presentó incremento en las importaciones de productos de la refinación del petróleo en 24,2%, de productos de cuero y calzado en 20,1% y de otra maquinaria y aparatos eléctricos en 3,3%, entre otras.

## 4. PIB A PRECIOS CORRIENTES

### 4.1. POR EL LADO DE LA OFERTA

El PIB nominal en el primer trimestre de 2013 aumentó en 4,6% frente al mismo trimestre de 2012, y en volumen creció en 2,8%.

**Cuadro 21**  
**Producto Interno Bruto**  
**a precios Corrientes**

Concepto	Variación porcentual	
	PIB a precios corrientes	PIB a precios constantes
<b>2013 - I / 2012 - I</b>	4,6	2,8

Fuente: DANE - Dirección de Síntesis y Cuentas Nacionales

Durante este periodo, por ramas de actividad económica se presentaron los siguientes incrementos: construcción en 21,4%; servicios sociales, comunales y personales en 8,1%; establecimientos financieros, seguros, inmuebles y servicios a las empresas en 6,3%; comercio, reparación, restaurantes y hoteles en 4,9%; electricidad, gas y agua en 4,1%; transporte, almacenamiento y comunicaciones en 4,0%; y los impuestos y derechos e impuestos sobre las importaciones menos subvenciones crecieron en 4,0%. Las siguientes ramas de actividad económica presentaron variación negativa: agropecuario, silvicultura, caza y pesca en 2,9%; industria manufacturera en 1,9%. explotación de minas y canteras en 1,5%.

**Cuadro 22**  
**PIB a precios corrientes y constantes**  
**Por grandes ramas de actividad económica**  
**(2013 - I / 2012 - I)**

Ramas de actividad	Variaciones porcentuales	
	Precios corrientes	Precios constantes
Agricultura, ganadería, caza, silvicultura y pesca	-2,9	2,4
Explotación de minas y canteras	-1,5	1,4
Industrias manufactureras	-1,9	-4,1
Suministro de electricidad, gas y agua	4,1	3,4
Construcción	21,4	16,9
Comercio, reparación, restaurantes y hoteles	4,9	2,8
Transporte, almacenamiento y comunicaciones	4,0	2,0
Establecimientos financieros, seguros, actividades inmobiliarias y servicios a las empresas	6,3	3,4
Actividades de servicios sociales, comunales y personales	8,1	4,5
<b>Subtotal valor agregado</b>	<b>4,7</b>	<b>2,8</b>
Impuestos menos subvenciones sobre la producción e importaciones	4,0	2,8
<b>PRODUCTO INTERNO BRUTO</b>	<b>4,6</b>	<b>2,8</b>

Fuente: DANE - Dirección de Síntesis y Cuentas Nacionales

Con relación al cuarto trimestre de 2012, el PIB a precios corrientes presentó una variación de 0,1%, y presentó un crecimiento de volumen en 0,3%.

## 4.2. POR EL LADO DE LA DEMANDA

Desde el punto de vista de la demanda, el comportamiento de la economía en el primer trimestre de 2013 respecto al mismo periodo del año anterior a precios corrientes, estuvo asociado a la variación nominal del consumo final en 5,9%, de la formación bruta de capital en 4,5% y de las exportaciones en -5,3%. Por su parte, las importaciones a precios corrientes presentaron una variación negativa de 0,1%.

Durante este mismo período, a precios constantes, el consumo final aumentó en 3,5%, la formación bruta de capital en 3,7%, mientras que las exportaciones y las importaciones cayeron en 1,2% y 0,2% respectivamente.

**Cuadro 23**  
**Variaciones de la oferta y la demanda final**  
**a precios corrientes y constantes**  
**(2013 - I / 2012 - I)**

Agregado	Variación porcentual	
	Precios corrientes	Precios constantes
PIB	4,6	2,8
Importaciones	-0,1	-0,2
Consumo final	5,9	3,5
Formación Bruta de Capital	4,5	3,7
Exportaciones	-3,6	-1,2

Fuente: DANE - Dirección de Síntesis y Cuentas Nacionales





## 5. FICHA METODOLÓGICA

CONCEPTO O VARIABLE	DESCRIPCIÓN
NOMBRE DE LA INVESTIGACIÓN	Cuentas Trimestrales
SIGLA DE LA INVESTIGACIÓN	CT
ANTECEDENTES	<p>En el corto plazo se producen cambios en el ritmo de crecimiento de la economía que es necesario conocer en forma oportuna. Consciente de esta necesidad, el DANE emprendió en noviembre de 1995 un proyecto destinado a implementar un sistema de cuentas trimestrales.</p> <p>Durante año y medio se desarrolló la metodología y se obtuvo la información básica necesaria para la construcción de las cuentas. A partir de agosto de 1997, se publicaron los primeros resultados; de ahí en adelante se continúa con la producción regular de información.</p>
OBJETIVO GENERAL	Representar oportunamente y con una periodicidad infra-anual la situación económica del país coherente con las cuentas anuales.
OBJETIVOS ESPECÍFICOS	<ul style="list-style-type: none"> <li>▪ Presentar la situación económica general del país. Las cuentas buscan transmitir de una manera resumida una imagen de la economía en su conjunto. Ofrecen cifras sintéticas a partir de las cuales es posible determinar el comportamiento general de la economía.</li> <li>▪ Explicar a nivel detallado la evolución de la actividad económica. Presentan información desagregada de la evolución de las ramas de actividades, de los elementos de la oferta y la demanda.</li> <li>▪ Establecer los movimientos coyunturales de la economía. Reflejan los movimientos de corto plazo y los puntos de inflexión de la economía. Las cuentas anuales calculan la evolución promedio que se sintetiza en una tasa anual de crecimiento, pero ésta oculta movimientos coyunturales importantes. En periodos de recesión o auge, los cambios de tendencia se producen en el corto plazo y es necesario detectarlos con rapidez.</li> <li>▪ Sintetizar la información coyuntural. Reúnen y hacen coherentes los indicadores parciales de las diferentes actividades económicas. Quienes utilizan directamente datos de sectores particulares en el análisis de coyuntura, deben hacer el esfuerzo de reunir la información, confrontarla con otros indicadores, llegando, en algunos casos, a resultados contradictorios. Las estimaciones trimestrales cumplen esta labor.</li> <li>▪ Servir de guía para el desarrollo del Sistema Estadístico de corto plazo. La implementación del programa de cuentas trimestrales llevó necesariamente a desarrollar nuevas investigaciones, revisar y rediseñar las existentes.</li> </ul>



CONCEPTO O VARIABLE	DESCRIPCIÓN
DEFINICIONES BÁSICAS	<p><b>Variación Trimestral:</b> es la variación porcentual calculada entre el trimestre de referencia y el trimestre inmediatamente anterior. Se calcula mediante el uso de series desestacionalizadas.</p> <p><b>Variación Anual:</b> variación porcentual calculada entre el trimestre del año en referencia y el mismo trimestre del año anterior.</p> <p><b>Serie desestacionalizada:</b> Aquella a la que se le han eliminado los componentes estacional y feriado móviles. Esta serie permite comparar evoluciones entre períodos sucesivos, libre del efecto de eventos que se repiten con alguna periodicidad en el año.</p> <p><b>Serie no desestacionalizada:</b> serie original a la cual no se le ha eliminado el efecto estacional.</p>
ALCANCE TEMÁTICO	Ámbito Económico Nacional
TIPO DE INVESTIGACIÓN	Continua
VARIABLES E INDICADORES	Producción Consumo intermedio Valor Agregado Impuestos y derechos sobre las importaciones Gastos de Consumo Final Gastos de Consumo Final de los Hogares Gastos de Consumo Final del Gobierno General Formación Bruta de Capital Fijo Variación de inventarios Exportaciones de Bienes y Servicios Importación de Bienes y Servicios Impuesto tipo Valor Agregado Impuestos sobre los productos, excepto IVA y los impuestos sobre las importaciones Subvenciones a los productos Adquisición menos cesión de objetos valiosos Márgenes de comercio y transporte Producto Interno Bruto
PARÁMETROS A ESTIMAR	PIB Trimestral total a precios corrientes y a precios constantes. PIB por ramas de actividad a precios corrientes y a precios constantes. PIB desde el punto de vista de la demanda a precios corrientes y a precios constantes.
UNIVERSO DE ESTUDIO	Economía Nacional
POBLACIÓN OBJETIVO	Unidades Institucionales Residentes
UNIDADES ESTADÍSTICAS DE OBSERVACIÓN, MUESTREO, INFORMACIÓN Y ANALISIS	Ramas de actividad Productos



CONCEPTO O VARIABLE	DESCRIPCIÓN
INDICADORES DE CALIDAD	ITI - Indicador Trimestral Integrado
COBERTURA GEOGRÁFICA	Nacional
PERIODO DE RECOLECCIÓN	Trimestre
PERIODICIDAD DE LA RECOLECCIÓN	Trimestral
FRECUENCIA DE ENTREGA DE RESULTADOS	4 entregas en el año, una por trimestre.
DESAGREGACIÓN DE RESULTADOS	Valor agregado por ramas de actividad Consumo final de los hogares por productos Consumo final de los hogares por finalidad Formación bruta de capital fijo por clase de productos Exportaciones por grupos de productos Importaciones por grupos de productos
MÉTODO DE RECOLECCIÓN	Recolección secundaria de la información
AÑOS Y PERIODOS DISPONIBLES	Primer trimestre de 2000 al primer trimestre 2012 (base 2005)
MEDIOS DE DIFUSIÓN	Página WEB del DANE, Boletines de prensa y rueda de prensa.
SISTEMA INFORMÁTICO: HERRAMIENTA DE DESARROLLO	Delphi
SISTEMA INFORMÁTICO: MÓDULOS DESARROLLADOS	Aplicativo CTRIM SBS-CT-BAS-01 y Aplicativo para Consolidar SBS-CT-BAS-09
SISTEMA INFORMÁTICO: ARQUITECTURA DE DESARROLLO	Cliente - Servidor
SISTEMA INFORMÁTICO: NIVEL DE DESARROLLO	Alto
PUBLICACIONES	Metodología de las cuentas nacionales trimestrales de Colombia, ISSN 0120-7423, enero 2001. Metodología Cuentas Trimestrales Base 2000. ISSN 0120-7423. No. 88. 2009. Boletines de prensa trimestrales.



## 6. GLOSARIO

- **PIB:** representa el resultado final de la actividad productiva de las unidades de producción residentes. Se mide desde el punto de vista del valor agregado, de la demanda final o las utilizaciones finales de los bienes y servicios y de los ingresos primarios distribuidos por las unidades de producción residentes.
- **Importaciones:** las importaciones comprenden todos los bienes que provienen del resto del mundo y entran definitivamente en el territorio económico y los servicios suministrados por unidades no residentes a residentes.
- **Consumo Intermedio:** está representado por el valor de los bienes (excepto los bienes de capital fijo) y servicios mercantiles consumidos por las unidades productivas durante el período contable considerado en el proceso corriente de producción.
- **Consumo final:** valor de los bienes y servicios utilizados para la satisfacción directa de las necesidades humanas, individuales (consumo final de las familias) o colectivas (consumo final de las administraciones públicas e instituciones privadas sin fines de lucro que sirven a los hogares).
- **Exportaciones:** las exportaciones de bienes y servicios comprenden todos los bienes que con destino al resto del mundo salen definitivamente del territorio económico y los servicios prestados por unidades residentes a no residentes.
- **Formación bruta de capital:** es un componente de la demanda final y aparece en todos los cuadros de la oferta y demanda y, además, en las cuentas de acumulación y financiación de capital. Este concepto incluye la formación bruta de capital fijo, la variación de existencias y la adquisición menos disposición de objetos valiosos.
- **Rama de actividad económica:** es la suma de los establecimientos que tienen como producción característica un grupo homogéneo de productos.
- **Valor agregado:** es el mayor valor creado en el proceso de producción por efecto de la combinación de factores. Se obtiene como diferencia entre el valor de la producción bruta y los consumos intermedios empleados.

## 7. ANEXOS ESTADÍSTICOS

Para ver los cuadros correspondientes a las cifras del PIB oferta - demanda, visite [www.dane.gov.co](http://www.dane.gov.co) en las siguiente URL:

### [Anexos estadísticos I trimestre de 2013](http://www.dane.gov.co)

[http://www.dane.gov.co/daneweb\\_V09/index.php?option=com\\_content&view=article&id=128&Itemid=85](http://www.dane.gov.co/daneweb_V09/index.php?option=com_content&view=article&id=128&Itemid=85)