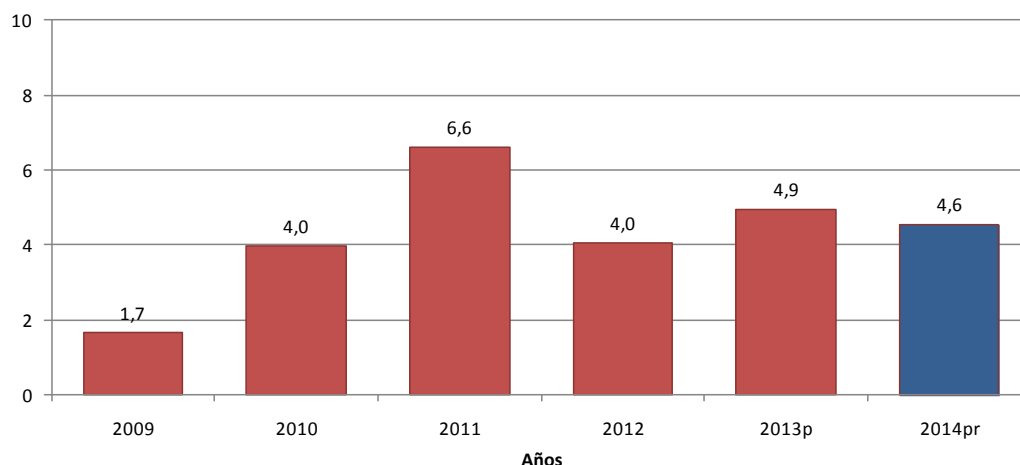


Bogotá D.C., 24 de Marzo de 2015

Cuentas Trimestrales - Colombia Producto Interno Bruto (PIB) Cuarto Trimestre de 2014

Variación acumulada anual %



- Durante el año 2014, el Producto Interno Bruto creció en 4,6% respecto a 2013.
- En el cuarto trimestre del año 2014 la economía colombiana creció 3,5% con relación al mismo trimestre de 2013.
- Frente al trimestre inmediatamente anterior creció 0,7%.



GP 011-1



SC 1081-1



CO-SC 1081-1

Director
Mauricio Perfetti del Corral

Subdirector
Diego Silva Ardila

Dirección de Síntesis y Cuentas Nacionales
Juan Francisco Martínez

DIRECCIÓN DE SÍNTESIS Y CUENTAS NACIONALES

En el cuarto trimestre del año 2014, el PIB creció 3,5% con relación al mismo trimestre de 2013. En el año 2014 aumentó 4,6%.

Los mayores crecimientos se presentaron en las siguientes actividades: construcción con 5,9% y comercio, reparación, restaurantes y hoteles con 4,5%.

Durante el año 2014, el Producto Interno Bruto creció en 4,6% respecto al año 2013. En este periodo, los mayores crecimientos se presentaron en las siguientes actividades: construcción con 9,9% y actividades de servicios sociales, comunales y personales con 5,5%.

Cuadro 1
Producto Interno Bruto
2012 / I - 2014 / IV

Periodo	Variación anual (%)	Variación trimestral (%)	Series desestacionalizadas
			Variación en lo corrido del año (%) (ene-dic)
2012 - I	5,9	1,0	
II	5,0	0,8	
III	2,5	(0,4)	
IV	2,9	1,4	4,0
2013 - I	2,8	1,0	
II	4,7	2,6	
III	6,1	1,0	
IV	6,1	1,3	4,9
2014 - I	6,4	1,3	
II	4,3	0,6	
III	4,2	0,9	
IV	3,5	0,7	4,6

Fuente: DANE - Dirección de Síntesis y Cuentas Nacionales

INTRODUCCIÓN

Las Cuentas Nacionales Trimestrales constituyen una síntesis de la información de coyuntura económica, mediante la cual se articulan los indicadores de estadísticas básicas en los principales agregados macroeconómicos. Para tal efecto, las cuentas trimestrales se soportan en los estándares internacionales de medición económica definidos por la Organización de Naciones Unidas¹ y el Fondo Monetario Internacional².

Este documento tiene como propósito presentar los principales cambios de corto plazo (trimestral) del Producto Interno Bruto (PIB). Estas cifras son utilizadas ampliamente por analistas, políticos, prensa, la comunidad empresarial y el público en general para la toma de decisiones.

El presente informe consta de cuatro capítulos: el primero presenta los resultados generales del PIB colombiano, el entorno macroeconómico y el comportamiento de otras economías de América Latina. El segundo capítulo presenta la información de oferta por ramas de actividad económica. El tercero presenta el comportamiento de la demanda, el cual incluye un análisis del gasto de consumo final, la formación bruta de capital, las exportaciones e importaciones. Finalmente, el cuarto capítulo presenta el comportamiento del PIB a precios corrientes, expresado en cantidades y precios.

¹ Sistema de Cuentas Nacionales 1993. Bruselas/Luxemburgo, Nueva York, Paris, Washington, D.C.

² Fondo Monetario Internacional (FMI), Manual de Cuentas Nacionales Trimestrales. Conceptos, fuentes de datos y compilación. Washington D.C., 2001, parágrafo 1.5.

RESULTADOS

A. COMPORTAMIENTO DEL AÑO DEL PIB POR GRANDES RAMAS DE ACTIVIDAD ECONÓMICA

Durante el año 2014, el Producto Interno Bruto creció 4,6% respecto al año 2013. Este resultado se explica principalmente por el comportamiento de las siguientes ramas de actividad: 9,9% en construcción y 5,5% en servicios sociales, comunales y personales. La única rama que presentó variación negativa fue explotación de minas y canteras con 0,2%.

Cuadro 2
Comportamiento en lo corrido del año del PIB por Ramas de Actividad Económica 2014 / 2013 (enero - diciembre)

Variación porcentual año corrido - Series desestacionalizadas

Ramas de actividad	Variación porcentual
Agricultura, ganadería, caza, silvicultura y pesca	2,3
Explotación de minas y canteras	-0,2
Industrias manufactureras	0,2
Suministro de electricidad, gas y agua	3,8
Construcción	9,9
Comercio, reparación, restaurantes y hoteles	4,6
Transporte, almacenamiento y comunicaciones	4,2
Establecimientos financieros, seguros, actividades inmobiliarias y servicios a las empresas	4,9
Actividades de servicios sociales, comunales y personales	5,5
Subtotal valor agregado	4,4
Impuestos menos subvenciones sobre la producción e importaciones	7,8
PRODUCTO INTERNO BRUTO	4,6

Fuente: DANE - Dirección de Síntesis y Cuentas Nacionales

B. COMPORTAMIENTO ANUAL DEL PIB POR GRANDES RAMAS DE ACTIVIDAD ECONÓMICA

El PIB creció 3,5% en el cuarto trimestre de 2014 respecto al mismo periodo de 2013, explicado principalmente por el comportamiento de las siguientes actividades: 5,9% en construcción y 4,5% en comercio, reparación, restaurantes y hoteles. Por su parte, las actividades que registraron caída fueron minas y canteras en 3,3% e industrias manufactureras en 0,3%.

Cuadro 3
Comportamiento anual del PIB por Ramas de Actividad Económica
2014 - IV / 2013 - IV

Variación porcentual anual - Series desestacionalizadas

Ramas de actividad	Variación porcentual
Agricultura, ganadería, caza, silvicultura y pesca	0,9
Explotación de minas y canteras	-3,3
Industrias manufactureras	-0,3
Suministro de electricidad, gas y agua	3,1
Construcción	5,9
Comercio, reparación, restaurantes y hoteles	4,5
Transporte, almacenamiento y comunicaciones	3,2
Establecimientos financieros, seguros, actividades inmobiliarias y servicios a las empresas	4,1
Actividades de servicios sociales, comunales y personales	4,2
Subtotal valor agregado	3,2
Impuestos menos subvenciones sobre la producción e importaciones	8,3
PRODUCTO INTERNO BRUTO	3,5

Fuente: DANE - Dirección de Síntesis y Cuentas Nacionales

C. COMPORTAMIENTO TRIMESTRAL DEL PIB POR GRANDES RAMAS DE ACTIVIDAD ECONÓMICA

Respecto al trimestre inmediatamente anterior, los mayores incrementos se presentaron las siguientes actividades: comercio, reparación, restaurantes y hoteles en 1,9% y actividades de servicios sociales, comunales y personales en 1,7%. Por su parte, la rama con mayor caída fue construcción en 3,8%.

Cuadro 4
Comportamiento trimestral del PIB por Ramas de Actividad Económica
2014 – IV / 2014 - III

Variación porcentual trimestral - Series desestacionalizadas

Ramas de actividad	Variación porcentual
Agricultura, ganadería, caza, silvicultura y pesca	0,4
Explotación de minas y canteras	0,1
Industrias manufactureras	0,2
Suministro de electricidad, gas y agua	0,2
Construcción	-3,8
Comercio, reparación, restaurantes y hoteles	1,9
Transporte, almacenamiento y comunicaciones	0,2
Establecimientos financieros, seguros, actividades inmobiliarias y servicios a las empresas	0,9
Actividades de servicios sociales, comunales y personales	1,7
Subtotal valor agregado	0,5
Impuestos menos subvenciones sobre la producción e importaciones	2,1
PRODUCTO INTERNO BRUTO	0,7

Fuente: DANE - Dirección de Síntesis y Cuentas Nacionales

D. COMPORTAMIENTO DEL AÑO DEL PIB POR COMPONENTES DE DEMANDA

Desde el punto de vista de la demanda, el comportamiento del PIB en el año 2014 respecto al año 2013, estuvo asociado al crecimiento de la formación bruta de capital en 11,7% y del gasto de consumo final en 4,7%. En tanto que disminuyeron las exportaciones en 1,7%.

E. COMPORTAMIENTO ANUAL DEL PIB POR COMPONENTES DE DEMANDA

Desde el punto de vista de la demanda, los componentes del PIB presentaron las siguientes variaciones en el cuarto trimestre de 2014 respecto al mismo periodo de 2013: 8,5% en la formación bruta de capital y 4,8% en el gasto de consumo final. En tanto que las exportaciones cayeron en 2,0%.

El crecimiento en la demanda final es reflejo de lo sucedido en la oferta: el PIB creció 3,5% y las importaciones 13,0%, ambos comparados con el mismo periodo del año anterior.

Cuadro 5
Variación de los componentes de la oferta y la demanda final
2014 - Cuarto trimestre

Variación porcentual (%)	PIB	Importaciones	Consumo Final	Formación Bruta de capital	Exportaciones
Anual	3,5	13,0	4,8	8,5	-2,0
Trimestral	0,7	5,2	1,8	2,5	-1,2
Año corrido (Ene - Dic)	4,6	9,2	4,7	11,7	-1,7

Fuente: DANE - Dirección de Síntesis y Cuentas Nacionales

ENTORNO MACROECONÓMICO

Durante el cuarto trimestre de 2014, los principales indicadores económicos del país presentaron los siguientes comportamientos, todos comparados con el mismo periodo de 2013: en el mercado laboral descendió la tasa de desempleo. Por su parte la población en edad de trabajar creció 1,4% y la tasa de ocupación a nivel global creció 0,9%.

Las tasas de interés de colocación, de captación, margen de intermediación y cartera bruta nacional registraron ascensos.

La tasa de cambio nominal y la tasa de cambio real del peso se depreciaron, mientras que los niveles de las reservas internacionales aumentaron.

a. Empleo

De acuerdo con la Gran Encuesta Integrada de Hogares (GEIH) adelantada por el DANE para el cuarto trimestre (octubre - diciembre) de 2014, la participación de la Población en Edad de Trabajar (PET) respecto a la población total fue de 79,6%, lo que representó un incremento porcentual comparado con mismo trimestre del año anterior en 0,2 puntos porcentuales.

Cuadro 6
Indicadores Trimestrales del Mercado Laboral
2012 / I - 2014 / IV

Periodo	Porcentaje población en edad de trabajar	Tasas			
		Ocupación (O / PET)	Desempleo (D / PEA)	Global de Participación (PEA / PET)	
				(%)	
2012	I	79,0	56,7	11,6	64,2
	II	79,0	58,2	10,5	65,0
	III	79,1	57,5	10,2	64,1
	IV	79,2	58,9	9,2	64,9
2013	I	79,2	56,3	11,4	63,5
	II	79,3	57,9	9,6	64,0
	III	79,3	58,1	9,4	64,1
	IV	79,4	59,6	8,2	65,0
2014	I	79,5	56,5	10,5	63,2
	II	79,5	58,3	9,0	64,0
	III	79,6	58,6	8,8	64,3
	IV	79,6	60,2	8,1	65,5

Fuente: DANE - Gran Encuesta Integrada de Hogares. Total nacional.

Nota: P.E.T.: Población en Edad de Trabajar; P.E.A.: Población Económicamente Activa; O: Población ocupada; D: Población desempleada.

Para el mismo periodo, la tasa de ocupación varió en 0,6 puntos porcentuales, al pasar de 59,6% a 60,2%. Se evidenció un incremento de la población en edad de trabajar de 79,4% a 79,6%.

Por su parte, la Tasa Global de Participación refleja que la Población en Edad de Trabajar sobre el mercado laboral presentó un crecimiento de 65,5% comparado con una tasa de 65,0% en el mismo periodo de 2013, lo que representó un aumento en 0,5 puntos porcentuales.

b. Tasas de interés

La tasa de interés activa creció al pasar de 10,6% en el cuarto trimestre de 2013 a 10,9% en el mismo trimestre de 2014. De igual forma, la tasa de interés pasiva aumentó, al pasar de 4,0% a 4,3% durante el mismo periodo. Como consecuencia de estos movimientos, el margen de intermediación aumentó en 0,1 puntos porcentuales, al pasar de 6,6% en el cuarto trimestre de 2013 a 6,5% en el mismo periodo de 2014.

Cuadro 7
Tasas de interés activas y pasivas*
2012/ I - 2014 / IV

		(%)		
Periodo		Tasa activa	Tasa pasiva	Margen de intermediación
2012	I	12,9	5,3	7,6
	II	12,8	5,5	7,3
	III	12,6	5,4	7,2
	IV	12,0	5,3	6,7
2013	I	11,7	4,8	6,9
	II	10,5	4,0	6,5
	III	11,0	4,0	7,0
	IV	10,6	4,0	6,6
2014	I	10,8	4,0	6,8
	II	10,5	3,8	6,7
	III	11,3	4,1	7,2
	IV	10,9	4,3	6,5

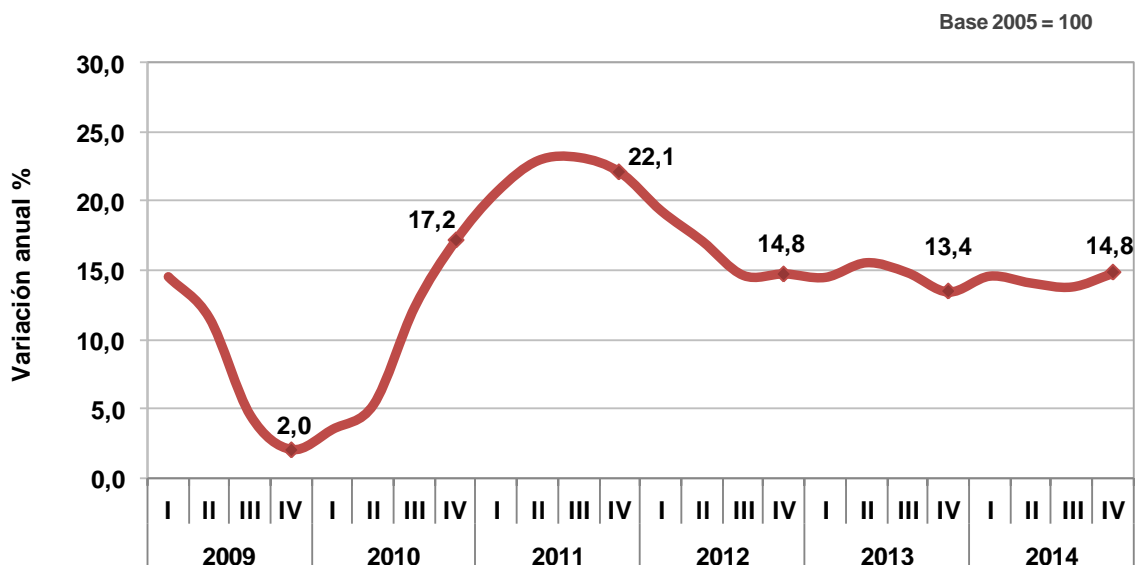
Fuente: Banco de la República

* Datos registrados al final de cada periodo.

c. Cartera bruta

En el cuarto trimestre de 2014, la cartera bruta del sector financiero aumentó en 14,8% frente al mismo periodo de 2013, al pasar de \$254.162 a \$291.778 millones de pesos. Comparado con el trimestre inmediatamente anterior, se observó un incremento en 4,6%. Por su parte, la cartera vencida, con una participación de 3,0% de la cartera bruta, se incrementó en 18,5% respecto al mismo trimestre del año anterior.

Gráfico 1
Cartera bruta
2009 / I - 2014 / IV



Fuente: Banco de la República

d. Agregados monetarios

La base monetaria a octubre de 2014 creció en 10,2% comparada con el mismo período del año anterior, al pasar de \$53.347,3 a \$ 62.449,7 miles de millones de pesos. En cuanto al comportamiento de sus componentes, efectivo y reservas para encaje, aumentaron en 11,9% y 7,7% respectivamente para el mismo periodo. (Cuadro 8)

Cuadro 8
Base monetaria
2012 / I - 2014 / IV

Miles de millones de pesos

Periodo	Base monetaria	Variación % anual	Efectivo	Variación % anual	Reservas para encaje	Variación % anual	
2012	I	45.194,7	10,5	28.873,0	7,2	16.321,8	16,7
	II	48.072,0	10,2	29.242,8	5,1	18.829,2	19,3
	III	46.071,2	9,0	28.743,5	5,3	17.327,7	15,7
	IV	56.463,0	10,0	34.698,5	3,9	21.764,5	21,3
2013	I	50.199,1	11,1	31.725,3	9,9	18.473,8	13,2
	II	53.587,4	11,5	32.256,8	10,3	21.330,7	13,3
	III	53.478,7	16,1	32.564,0	13,3	20.914,7	20,7
	IV	61.041,3	8,1	39.488,5	13,8	21.552,8	-1,0
2014	I	60.028,5	19,6	36.132,4	13,9	23.896,1	29,4
	II	62.279,2	16,2	37.065,4	14,9	25.213,8	18,2
	III	63.704,7	19,1	37.005,2	13,6	20.914,7	27,7
	IV*	62.449,7	10,2	38.190,2	11,9	24.259,6	7,7

Fuente: Banco de la República

* Datos registrados al final de cada periodo. Datos y variaciones del cuarto trimestre de 2014 corresponde al acumulado hasta octubre.

A octubre de 2014, los medios de pago crecieron a un ritmo de 12,0% respecto al mismo periodo del año anterior. Por su parte los depósitos en cuenta corriente aumentaron en 12,1% respecto al mismo periodo de 2013. (Cuadro 9)

Cuadro 9
Medios de pago
2012 / I - 2014 / IV

Miles de millones de pesos

Periodo	Medios de pago	Variación % anual	Depósito en cuenta corriente	Variación % anual	
2012	I	60.245,8	6,1	31.372,9	5,1
	II	61.895,0	6,9	32.652,2	8,5
	III	61.228,8	5,6	32.485,3	5,8
	IV	73.234,0	6,5	38.535,5	8,9
2013	I	67.890,2	12,7	36.164,9	15,3
	II	72.099,1	14,8	39.842,3	22,0
	III	72.167,7	17,9	39.603,6	21,9
	IV	83.633,2	14,4	44.300,1	15,0
2014	I	80.080,2	18,8	44.500,8	23,0
	II	81.882,6	13,6	44.817,1	12,5
	III	81.692,0	13,2	44.686,8	12,8
	IV*	82.215,4	12,0	44.025,2	12,1

Fuente: Banco de la República

* Datos registrados al final de cada periodo. Datos y variaciones del cuarto trimestre de 2014 corresponde al acumulado hasta octubre.

e. Tasa de cambio

La tasa representativa -promedio- del mercado fue de \$2.172,8 para el cuarto trimestre de 2014, lo que significó una devaluación nominal anual del peso colombiano en 13,5% respecto al mismo periodo de 2013. El índice de tasa de cambio real aumentó en 8,1%, al pasar de 104,1 en el tercer trimestre de 2013 a 112,5 en el mismo periodo de 2014.

Cuadro 10
Tasa de cambio nominal del peso*
Colombiano
2012 / I - 2014 / IV

Pesos (\$) colombianos			
Periodo	Valor	Variación% anual	
2012	I	1.800,7	(4,1)
	II	1.787,0	(0,7)
	III	1.798,0	0,2
	IV	1.806,4	(6,0)
2013	I	1.790,5	(0,6)
	II	1.863,2	4,3
	III	1.907,9	6,1
	IV	1.914,0	6,0
2014	I	2.007,7	12,1
	II	1.914,3	2,7
	III	1.909,6	0,1
	IV	2.172,8	13,5

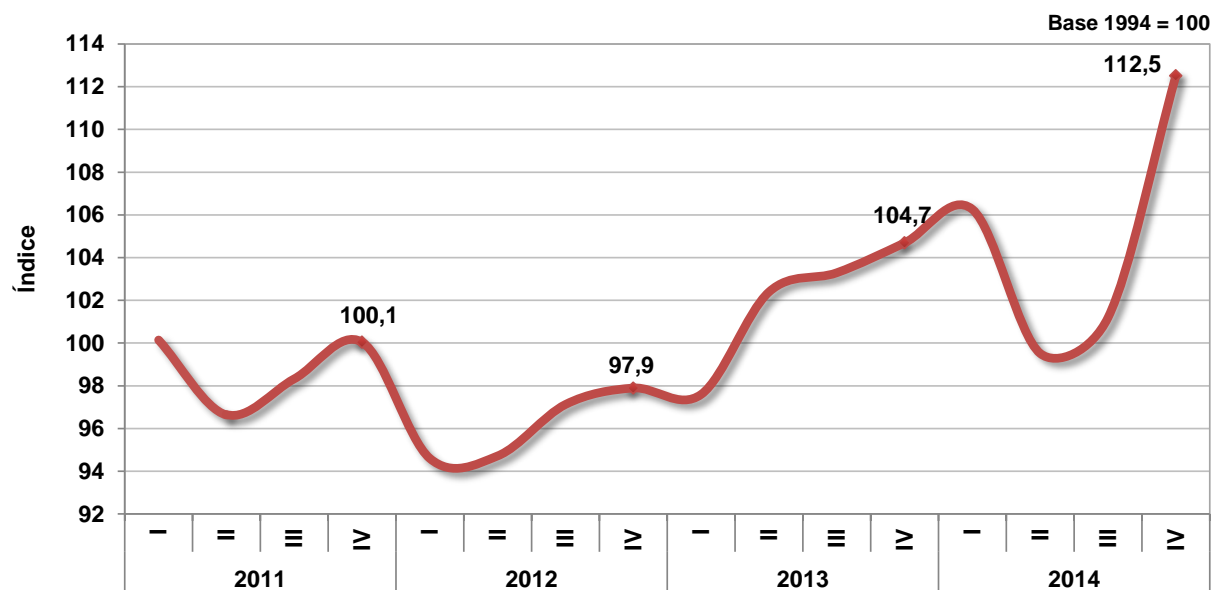
Fuente: Banco de la República.
 * Promedio trimestral

Cuadro 11
Índice de la tasa de cambio real del
peso Colombiano
2012 / I - 2014 / IV

Base 1994 = 100			
Periodo	Índice	Variación% anual	
2012	I	94,6	(5,5)
	II	94,7	(2,0)
	III	97,1	(1,2)
	IV	97,9	(2,1)
2013	I	97,6	3,2
	II	102,4	8,2
	III	103,3	6,4
	IV	104,7	6,8
2014	I	106,3	8,9
	II	99,5	(2,9)
	III	101,2	(2,1)
	IV	112,5	8,1

Fuente: Banco de la República.
 Para comercio total deflactada por el IPP
 * Datos registrados del promedio de los tres meses correspondientes a cada trimestre.

Gráfico 2
Índice de la tasa de cambio real
2011 / I - 2014 / I V



Fuente: Banco de la República

f. Reservas internacionales

A Diciembre de 2014, las reservas internacionales registraron una adquisición neta de 3.690 millones de dólares, comparada con igual periodo del año anterior, donde se observa que al mes de diciembre de 2014 se acumuló un nivel de 47.323,1 millones de dólares frente a 43.632,7 millones de dólares en el mismo periodo de 2013.

Cuadro 12
Reservas internacionales
2012 / I - 2014 / IV

Millones de dólares

Periodo		Valor	Adquisición neta (anual)
2012	I	33.121,7	3.275
	II	34.265,5	3.068
	III	35.829,5	3.395
	IV	37.466,6	5.166
2013	I	39.334,9	6.213
	II	40.816,7	6.551
	III	43.064,7	7.235
	IV	43.632,7	6.166
2014	I	44.298,4	4.963
	II	45.501,6	4.685
	III	33.131,7	3.275
	IV	47.323,1	3.690

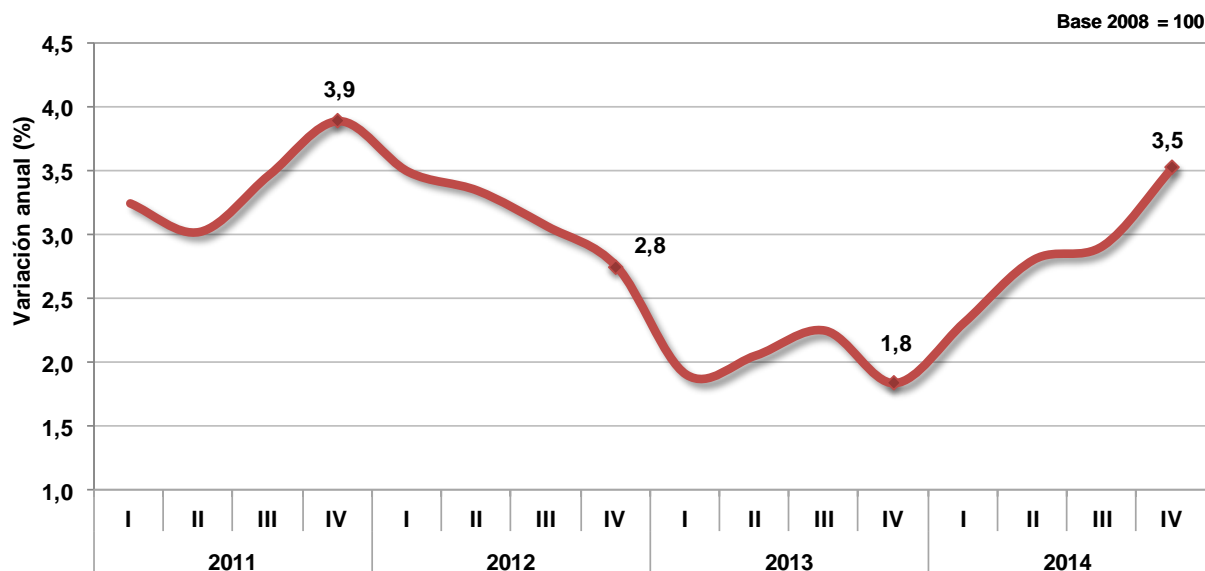
Fuente: Banco de la República

* Datos registrados al último mes de cada trimestre

g. Índice de precios al consumidor

En el cuarto trimestre de 2014, el índice de precios al consumidor promedio trimestral -IPC- creció en 3,5% con relación al mismo trimestre del año anterior. (Gráfico 3)

Gráfico 3
Índice de Precios al Consumidor
2011 / I - 2014 / IV

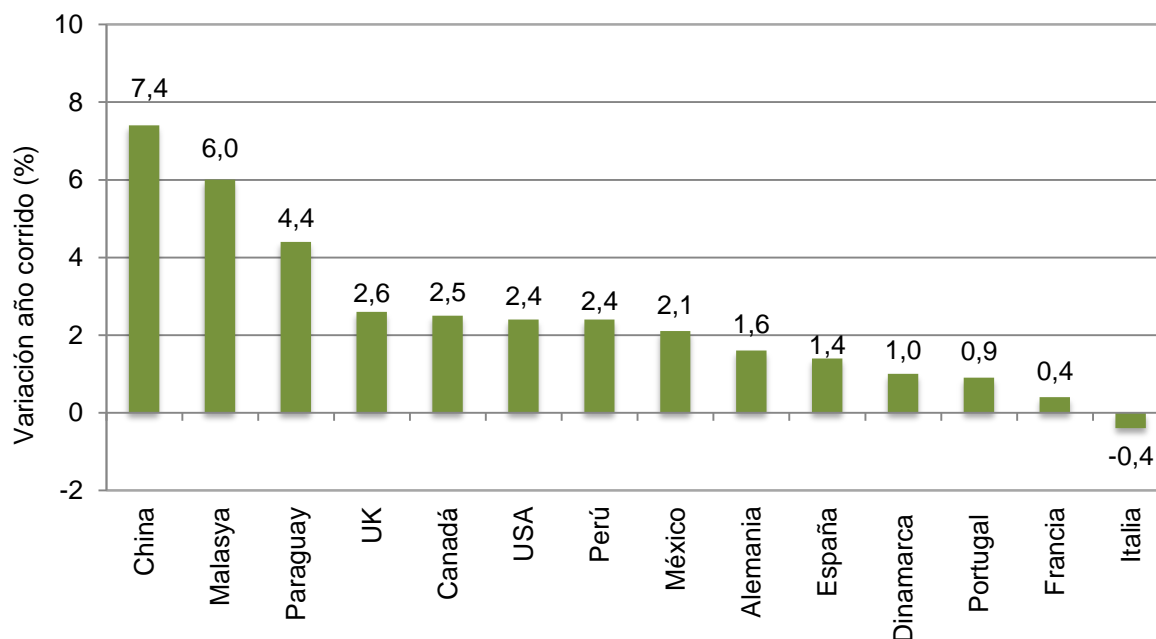


Fuente: DANE - Dirección de Metodología y Producción Estadística

h. Contexto de Países

De acuerdo con la información disponible para el cuarto trimestre de 2014 respecto al mismo trimestre del año anterior, el comportamiento del Producto Interno Bruto en algunos de los países se caracterizó por las siguientes variaciones: un aumento para China en 7,3%, Paraguay en 5,8%, Reino Unido en 2,7%, Canadá en 2,6%, México en 2,6%, Estados Unidos en 2,5%, España en 2,0%, Alemania en 1,5%, Dinamarca en 1,3%, Perú en 1,0% y Francia en 0,1%; y un decrecimiento para Italia en 0,5%.

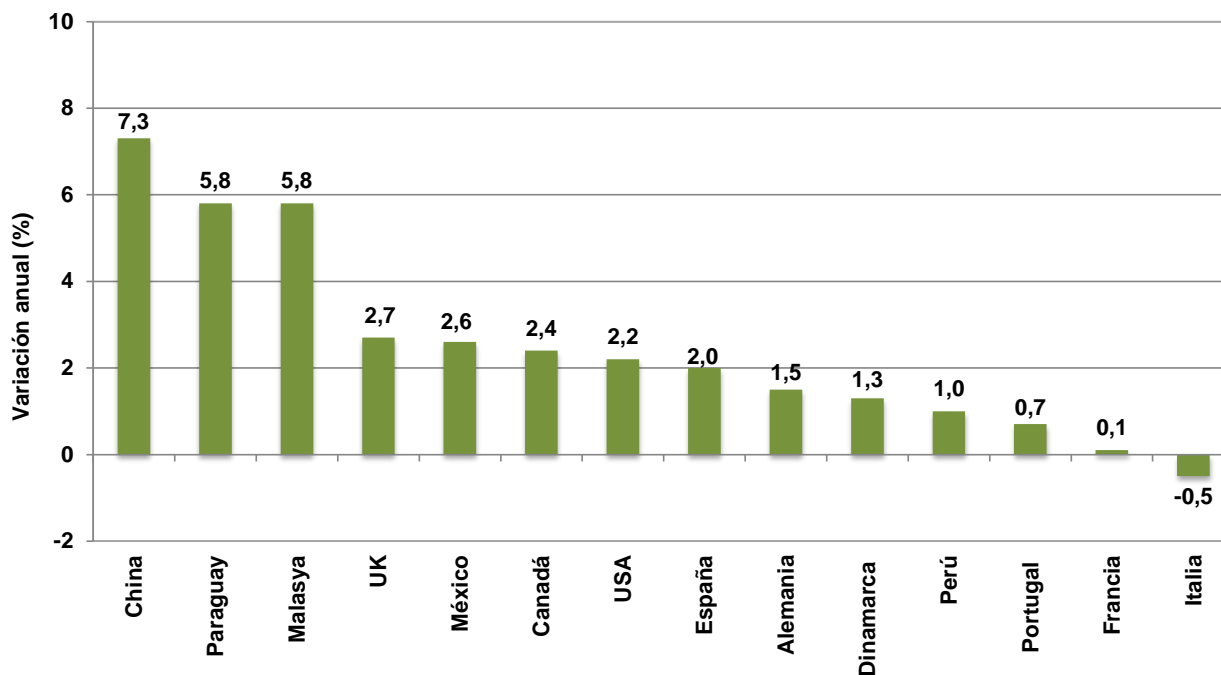
Gráfico 4
Variación año corrido del PIB por Países
2014 - IV / 2013 - IV



Fuente: China: National Bureau of Statistics of China; Malasya: Department of statistics Malaysia; Paraguay: Banco Central de Paraguay; Reino Unido: ONS; Canadá: Statcan; México: INEGI; USA: BEA; España: INE; Alemania: Destatis Dinamarca: Dst; Perú: INEI; Portugal; Statistics Portugal; Francia: Insee; Italia: Istat

De acuerdo con la información disponible para 2014 respecto al año 2013, el comportamiento del Producto Interno Bruto en algunos de los países se caracterizó por las siguientes variaciones: un aumento para China en 7,4%, Paraguay en 4,4%, Reino Unido en 2,6%, Canadá en 2,5%, Estados Unidos en 2,4%, Perú en 2,4%, México en 2,1%, Alemania en 1,6%, España en 1,4%, Dinamarca en 1,0% y Francia en 0,4%; y un decrecimiento para Italia en 0,4%.

Gráfico 5
Variación anual del PIB por Países
2014 / 2013



Fuente: China: National Bureau of Statistics of China; Malasya: Department of statistics Malaysia; Paraguay: Banco Central de Paraguay; Reino Unido: ONS; Canadá: Statcan; México: INEGI; USA: BEA; Perú: INEI; España: INE; Alemania: Destatis; Dinamarca: Dst; Portugal; Statistics Portugal; Francia: Insee; Italia: Istat

RAMAS DE ACTIVIDAD ECONÓMICA

1. AGRICULTURA, GANADERÍA, CAZA, SILVICULTURA Y PESCA

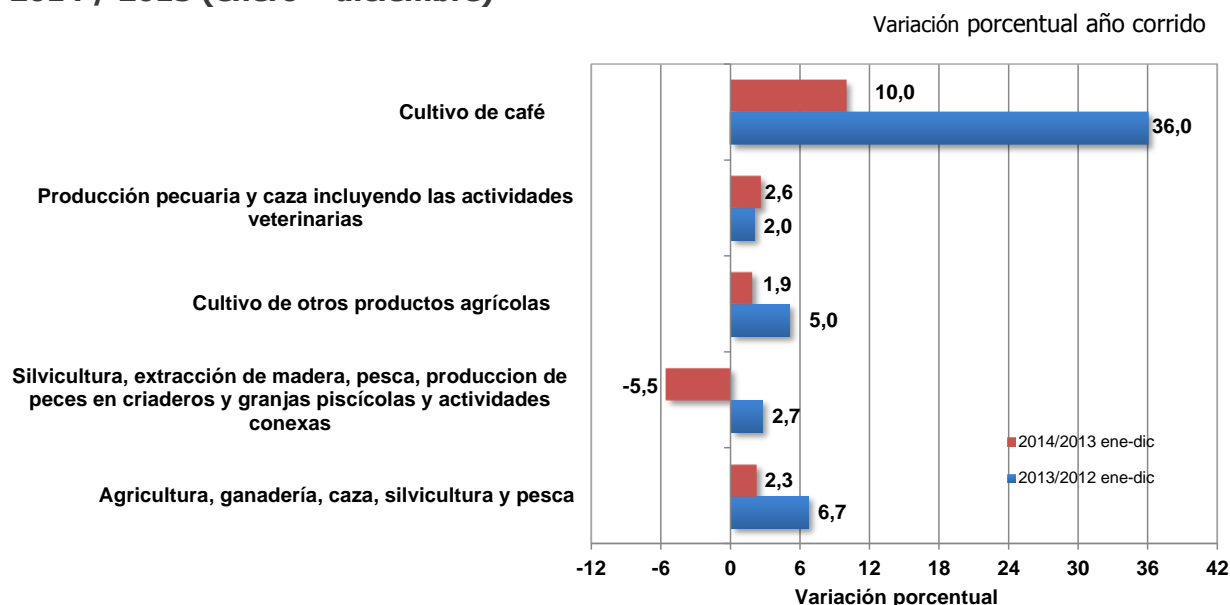
i. Comportamiento del año (enero - diciembre)

Durante el año 2014 el valor agregado de la rama Agricultura, ganadería, caza, silvicultura y pesca aumentó en 2,3% respecto al año 2013. Esta variación se explica por el crecimiento en el valor agregado de café en 10,0%; animales vivos en 2,6% y otros productos agrícolas en 1,9%. Por el contrario, cayó silvicultura, extracción de madera y pesca en 5,5%.

El comportamiento de los productos agrícolas está explicado principalmente por el crecimiento en la producción de materias vegetales en 28,1% y caña de azúcar en 12,6%. Por el contrario, cayó la producción de tabaco sin elaborar en 25,0% y cereales en 5,0%.

La actividad pecuaria aumentó en 2,6% explicado principalmente por el crecimiento en la producción ganado porcino en 7,8% y de aves de corral en 6,6%. Por el contrario, cayó la producción de ganado bovino en 2,1%.

Gráfico 6
Agricultura, ganadería, caza, silvicultura y pesca
Variación en lo corrido del año del valor agregado
2014 / 2013 (enero – diciembre)



Fuente: DANE - Dirección de Síntesis y Cuentas Nacionales

ii. Comportamiento trimestral

En el cuarto trimestre de 2014 el valor agregado de la rama Agricultura, ganadería, caza, silvicultura y pesca creció en 0,9% frente al mismo periodo del año 2013. Respecto al trimestre inmediatamente anterior, aumentó en 0,4%.

Cuadro 13
Comportamiento de la actividad agropecuaria

Grupo	Variación Porcentual (%)	
	Anual	Trimestral
Café [†]	1,0	-11,3
Café Pergamino	1,6	-16,8
Agrícola sin café [†]	0,9	2,1
Cultivos transitorios	-1,1	1,6
Cultivos permanentes	1,0	3,6
Animales vivos y otros productos animales [†]	2,5	0,2
Ganado Bovino	-4,4	-3,0
Leche sin elaborar	-1,0	-0,2
Aves de corral	8,4	1,4
Huevos con cáscara frescos	1,1	-0,9
Ganado Porcino	16,4	5,9
Silvicultura, extracción de madera, pesca, producción de peces en criaderos y granjas piscícolas y actividades conexas [†]	-2,6	2,7
Agropecuaria, silvicultura, caza y pesca[†]	0,9	0,4

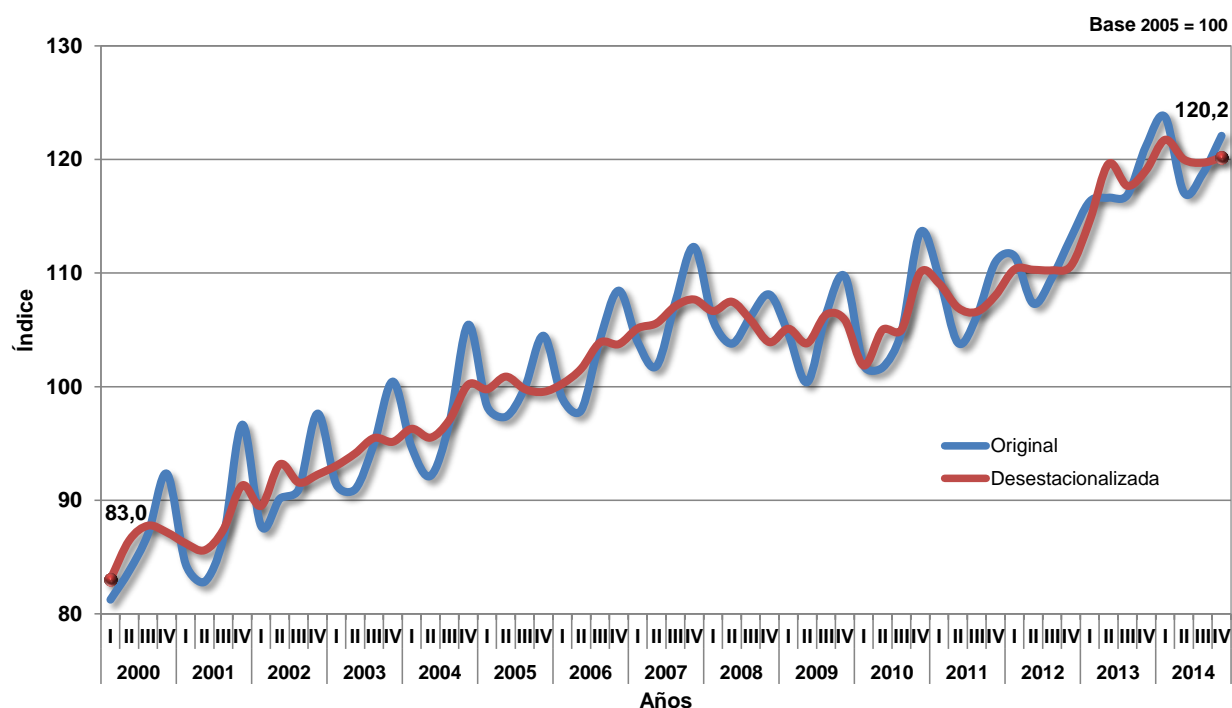
Fuente: DANE - Dirección de Síntesis y Cuentas Nacionales

[†]: Comportamiento del valor agregado por ramas de actividad económica. Al interior, se desagrega por comportamiento de la producción por productos.

Al comparar el valor agregado con el mismo trimestre de 2013, crecieron las actividades de animales vivos y otros productos animales en 2,5% y otros productos agrícolas en 0,9%. En tanto disminuyeron las actividades de silvicultura y pesca en 2,6%.

Respecto al trimestre inmediatamente anterior, el comportamiento de la rama se explica por un crecimiento de silvicultura y pesca en 2,7%; otros productos agrícolas en 2,1% y animales vivos y otros productos animales en 0,2%. Por el contrario cayó la actividad de café en 11,3%.

Gráfico 7
Agropecuario, silvicultura, caza y pesca
Índice del valor agregado
2000 / I - 2014 / IV



Fuente: DANE - Dirección de Síntesis y Cuentas Nacionales

En el cuarto trimestre de 2014 la producción de café pergamino creció en 1,6% respecto al mismo periodo del año anterior. Respecto al trimestre inmediatamente anterior disminuyó en 16,8%.

Los productos agrícolas sin café aumentaron en 0,9% debido al incremento en la producción de los cultivos permanentes en 1,0%, mientras que los cultivos transitorios cayeron 1,1%. (Cuadro 13)

En los cultivos transitorios, aumentó la producción de materias vegetales en 37,1% y legumbres, raíces y tubérculos cayó en 1,7%. Por el contrario, cayeron tabaco sin elaborar en 37,8% y cereales en 5,3%. (Cuadro 14)

En los cultivos permanentes aumentaron plantas vivas y flores en 7,1; frutas y nueces frescas en 1,3% y caña de azúcar en 0,7%. Por el contrario, disminuyeron otras plantas bebestibles en 28,3% y semillas y frutos oleaginosos en 5,3%.

Respecto al trimestre inmediatamente anterior, el valor agregado de los cultivos agrícolas diferentes al café aumentó en 2,1% explicado por un crecimiento de los cultivos permanentes en 3,5%, y cultivos transitorios en 1,4%.

El comportamiento de los cultivos transitorios se explica por el aumento de materias vegetales en 9,1%; cereales en 1,7% y legumbres, raíces y tubérculos en 1,1%. Los productos de tabaco permanecieron constantes.

Cuadro 14 **Crecimiento trimestral de los principales Cultivos agrícolas**

Productos	Variaciones porcentuales (%)	
	2014 - IV / 2013 - IV	2014 - IV / 2014 - III
Cultivos transitorios	-1,1	1,6
Cereales	-5,3	1,7
Legumbres Raíces y tubérculos	1,7	1,1
Materias Vegetales	37,1	9,1
Productos de tabaco sin elaborar	-37,8	0,0
Cultivos permanentes	1,0	3,6
Frutas y nueces (frescas)	1,3	3,2
Otras plantas bebestibles	-28,3	7,5
Semillas y frutos oleaginosos	-5,3	-0,8
Caña de azúcar	0,7	7,4
Plantas Vivas; Flores	7,1	8,1

Fuente: SISAC - Gremios - Ministerio de Agricultura - Cálculos DANE

Respecto al mismo trimestre de 2013, el valor agregado de la actividad pecuaria creció en 2,5%, explicado principalmente por el aumento en la producción de ganado porcino en 16,4% y aves de corral en 8,4%.

En relación al trimestre inmediatamente anterior, el valor agregado de la actividad pecuaria creció en 0,2%, explicado principalmente por el crecimiento de ganado porcino en 5,9% y aves de corral en 1,4%. Por su parte, leche sin elaborar cayó 0,2%.

2. EXPLOTACIÓN DE MINAS Y CANTERAS

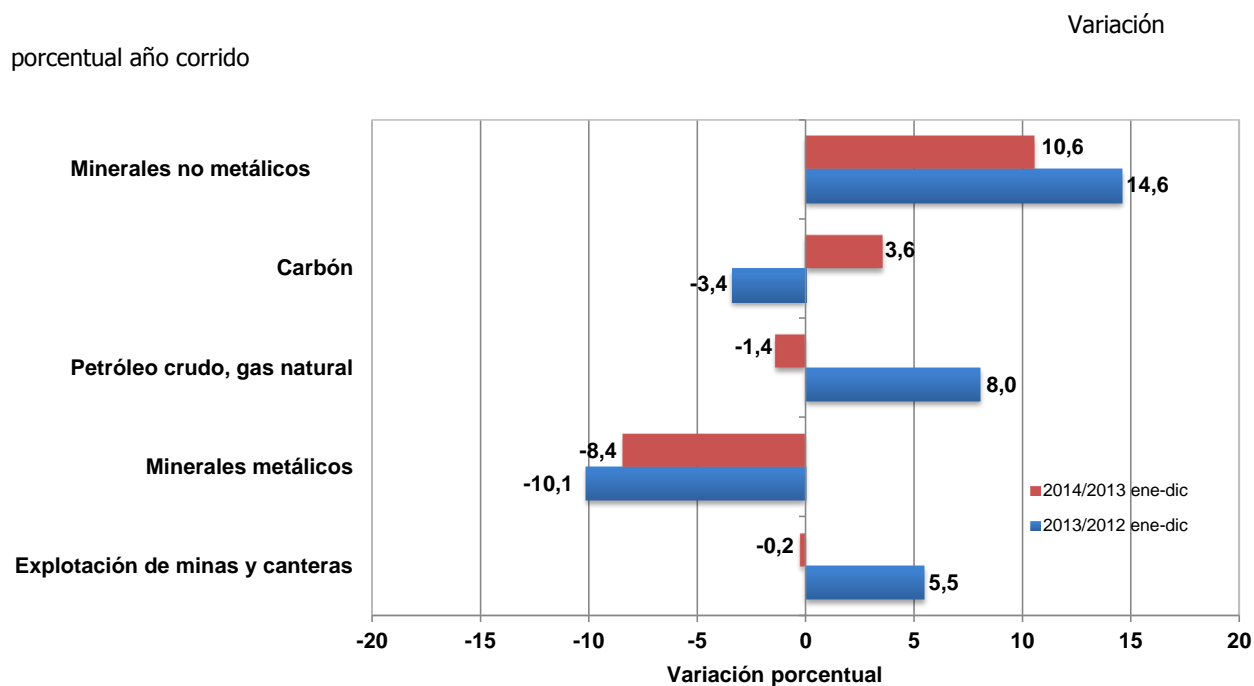
i. Comportamiento del año (enero – diciembre)

Durante el año 2014 el valor agregado de la rama Explotación de minas y canteras decreció en 0,2%. Este comportamiento obedeció a la disminución en el valor agregado de minerales metálicos en 8,4% y petróleo crudo y gas natural en 1,4%. En tanto aumentó el valor agregado de minerales no metálicos en 10,6% y de carbón en 3,6%.

La disminución en el valor agregado del grupo de petróleo se debió a la caída en la producción de crudo en 1,6% en tanto que aumentó la de gas natural 1,5%.

En las actividades relativas a los minerales metálicos disminuyeron principalmente la producción de oro en 13,9% y de níquel en 3,5%. Dentro del grupo de los minerales no metálicos, los principales incrementos se dieron en la producción de esmeraldas en 29,2% y de rocas y materiales utilizados en la construcción en 10,0%.

Gráfico 8
Explotación de minas y canteras
Variación año corrido del valor agregado
2014 / 2013 (enero - diciembre)

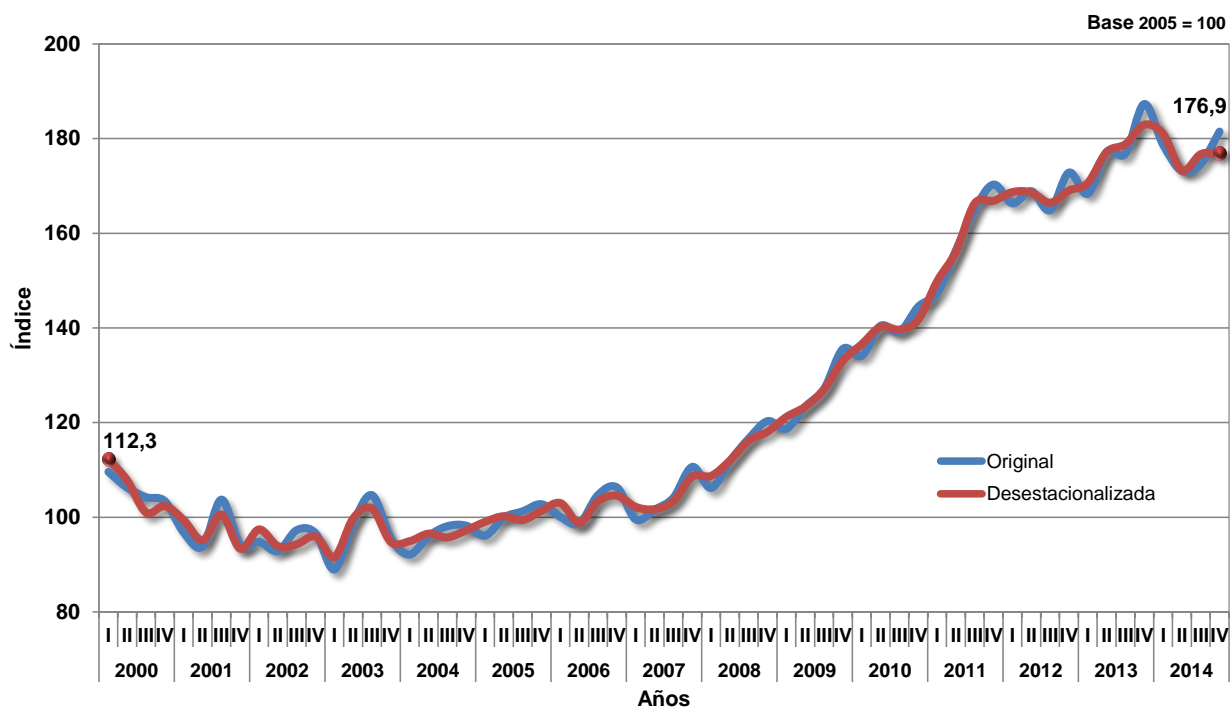


Fuente: DANE - Dirección de Síntesis y Cuentas Nacionales

ii. Comportamiento trimestral

En el cuarto trimestre de 2014 respecto al mismo periodo del año anterior, el valor agregado de la rama Explotación de minas y canteras decreció en 3,3%, lo cual obedeció a la caída de carbón mineral en 17,0%, minerales metálicos en 1,7% y petróleo crudo y gas natural en 0,3%, en tanto que aumentaron los minerales no metálicos en 12,3%.

Gráfico 9
Explotación de minas y canteras
Índice del valor agregado
2000 / I - 2014 / IV



Fuente: DANE - Dirección de Síntesis y Cuentas Nacionales

El descenso en el valor agregado de petróleo crudo y gas natural estuvo relacionado con la disminución de la producción de gas en 2,0% y crudo en 0,4%. La producción de carbón decreció en 16,7%. (Cuadro 15)

El valor agregado de los minerales metálicos descendió explicado por la disminución en la producción de platino y plata en 28,1%; hierro en 25,0% y de níquel en 2,8%. Por su parte la producción de oro aumentó en 0,3%. El crecimiento en el valor agregado de los minerales no metálicos se debe principalmente al aumento en la producción de esmeraldas en 109,4% y rocas y materiales utilizados en la construcción en 4,8%.

Cuadro 15
Producción de la Rama Explotación de Minas y Canteras
Variación anual
2014 - IV / 2013 -IV

Base 2005 - Series desestacionalizadas

Productos de minería	2014 - IV / 2013 - IV
Carbón	-16,7
Petróleo crudo	-0,4
Gas Natural	-2,0
Hierro	-25,0
Níquel	-2,8
Oro	0,3
Platino y plata	-28,)
Minerales utilizados en la construcción	4,8
Evaporitas	-33,3
Minerales para usos industriales	0,9
Esmeraldas	109,4

Fuente: DANE - Dirección de Síntesis y Cuentas Nacionales

Al comparar el cuarto trimestre de 2014 con el periodo inmediatamente anterior, el valor agregado de la rama Minas y canteras creció en 0,1%. Este comportamiento se explica por el crecimiento de minerales metálicos en 2,4%, petróleo crudo y gas natural en 1,1%, y minerales no metálicos en 0,9%. En tanto que carbón disminuyó en 2,2%.

El aumento en el valor agregado de petróleo obedeció al incremento de su producción en 1,1% en tanto que la producción de gas decreció en 5,5%.

Respecto al trimestre inmediatamente anterior, el valor agregado de los minerales metálicos aumentó, debido a un crecimiento en la producción de oro en 19,7% y níquel en 1,3%. Las producciones de hierro y de plata y platino no presentaron variación.

Por su parte, el valor agregado de los minerales no metálicos se incrementó por una mayor producción de esmeraldas en 85,0%.

3. INDUSTRIAS MANUFACTURERAS

i. Comportamiento del año (enero - diciembre)

Durante el año 2014 la rama Industrias manufactureras creció en 0,2%, explicado principalmente por el crecimiento de las siguientes actividades: bebidas en 4,5% y productos minerales no metálicos en 3,3%. En tanto que cayeron productos de madera en 20,1% y productos de la refinación de petróleo en 8,7%. (Cuadro 16)

Cuadro 16

Industria manufacturera - actividades más representativas - Variación del valor agregado 2014 / 2013 (enero - diciembre)

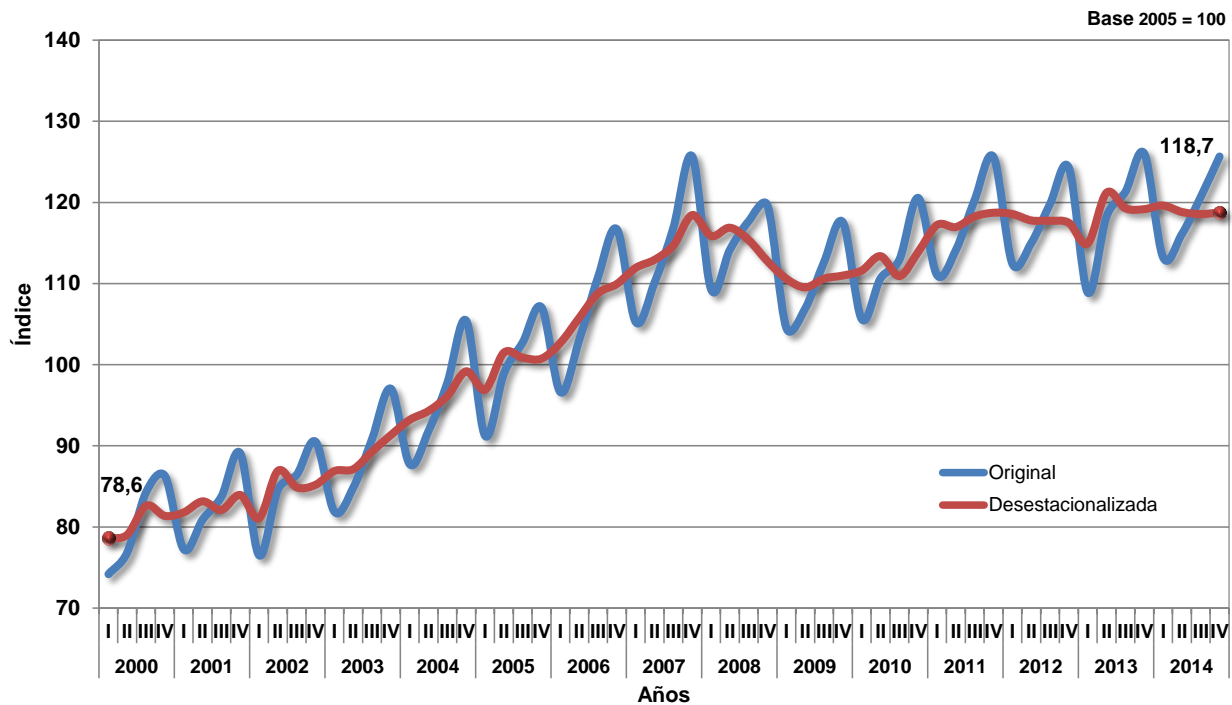
Periodo	Variación porcentual - Serie desestacionalizada	
	Año corrido (enero - diciembre)	
	2014 / 2013	2013 / 2012
Bebidas	4,5	2,8
Productos de minerales no metálicos	3,3	1,7
Productos de la refinación del petróleo	8,7	3,6
Productos de madera	-20,1	1,7
Industria Manufacturera	0,2	0,6

Fuente: DANE - Dirección de Síntesis y Cuentas Nacionales

ii. Comportamiento trimestral

En el cuarto trimestre de 2014, el valor agregado de la rama Industrias manufactureras decreció en 0,3% respecto al mismo periodo del año 2013. En relación al trimestre inmediatamente anterior creció en 0,2%.

Gráfico 10
Total Industria manufacturera
Índice del valor agregado
2000 / I - 2014 / IV



Fuente: DANE - Dirección de Síntesis y Cuentas Nacionales

Al comparar el cuarto trimestre de 2014 con el mismo periodo del año anterior, las actividades que registraron comportamiento negativo fueron: tejidos de punto y ganchillo y prendas de vestir en 10,4% y productos de la refinación del petróleo en 5,4%. Por su parte, las actividades que presentaron comportamiento positivo fueron: sustancias y productos químicos en 6,8% y productos metalúrgicos básicos en 6,2%.

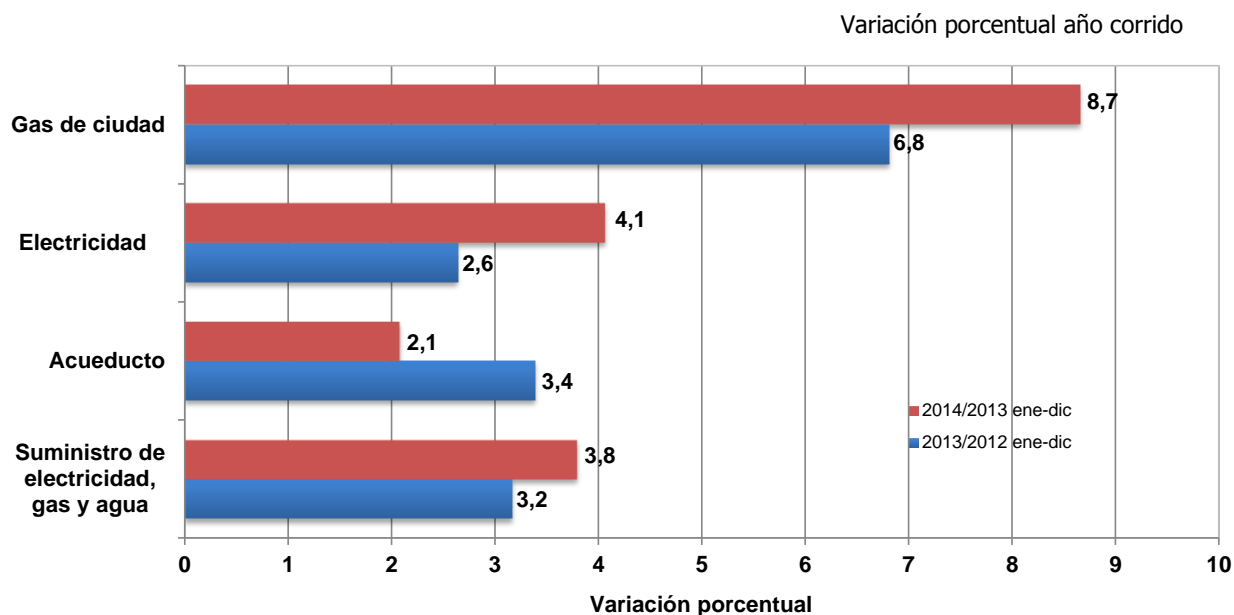
Las actividades industriales que crecieron en el cuarto trimestre de 2014 respecto al trimestre inmediatamente anterior fueron: productos metalúrgicos básicos en 5,1% y sustancias y productos químicos en 2,4%. En tanto que variaron negativamente tejidos de punto y ganchillo y prendas de vestir en 6,3% y bebidas en 4,7 %.

4. SUMINISTRO DE ELECTRICIDAD, GAS DOMICILIARIO Y AGUA

i. Comportamiento del año (enero - diciembre)

Durante el año 2014 la rama Suministro de electricidad, gas domiciliario y agua creció en 3,8%. Este comportamiento obedeció al incremento en el valor agregado de gas domiciliario en 8,7%; generación, captación y distribución de energía eléctrica en 4,1% y acueducto, alcantarillado y aseo en 2,1%.

Gráfico 11
Electricidad, gas y agua
Variación año corrido del valor agregado
2014 / 2013 (enero - diciembre)

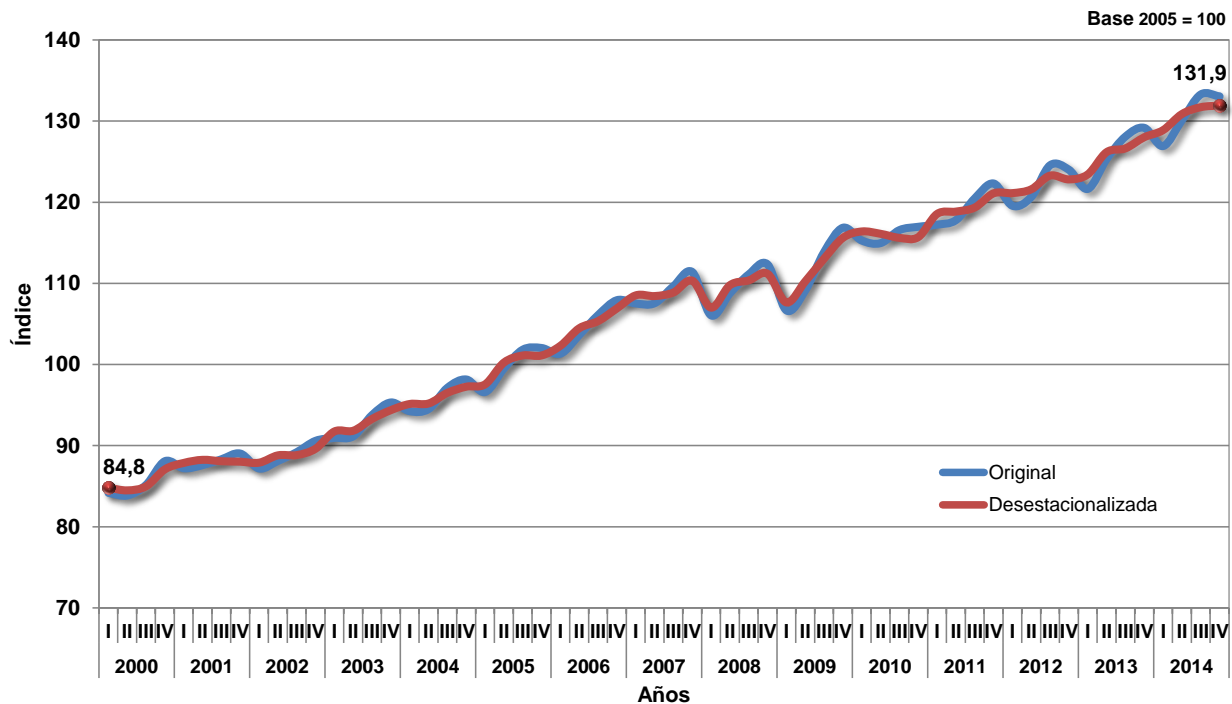


Fuente: DANE - Dirección de Síntesis y Cuentas Nacionales

ii. Comportamiento trimestral

En el cuarto trimestre de 2014 respecto al mismo periodo de 2013, el valor agregado de la rama Suministro de electricidad, gas domiciliario y agua aumentó en 3,1%, explicado por un crecimiento en la producción gas domiciliario en 8,5%; generación, captación y distribución de energía eléctrica en 3,9%, en tanto que la producción de acueducto y alcantarillado descendió en 0,2%.

Gráfico 12
Electricidad, gas distribuido, acueducto, alcantarillado y aseo
Índice del valor agregado
2000 / I - 2014 / IV



Fuente: DANE - Dirección de Síntesis y Cuentas Nacionales

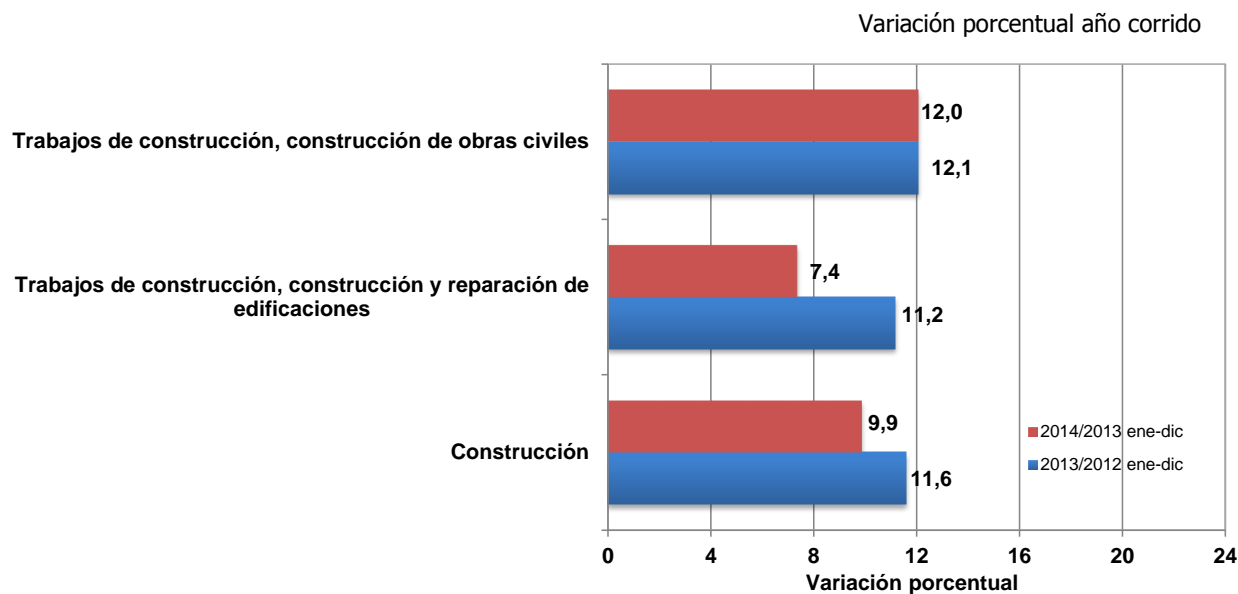
Respecto al trimestre inmediatamente anterior, el valor agregado de la rama Suministro de electricidad, gas domiciliario y agua creció en 0,2%. Este resultado obedeció al crecimiento de gas domiciliario en 4,2% y energía eléctrica en 0,1%. Por el contrario, acueducto, alcantarillado y aseo cayó en 1,0%.

5. CONSTRUCCIÓN

i. Comportamiento del año (enero - diciembre)

Durante el año 2014 el valor agregado de la rama Construcción creció en 9,9%, explicado por el aumento en la construcción de obras civiles en 12,0% y edificaciones en 7,4%.

Gráfico 13
Construcción
Variación año corrido del valor agregado
2014 / 2013 (enero - diciembre)



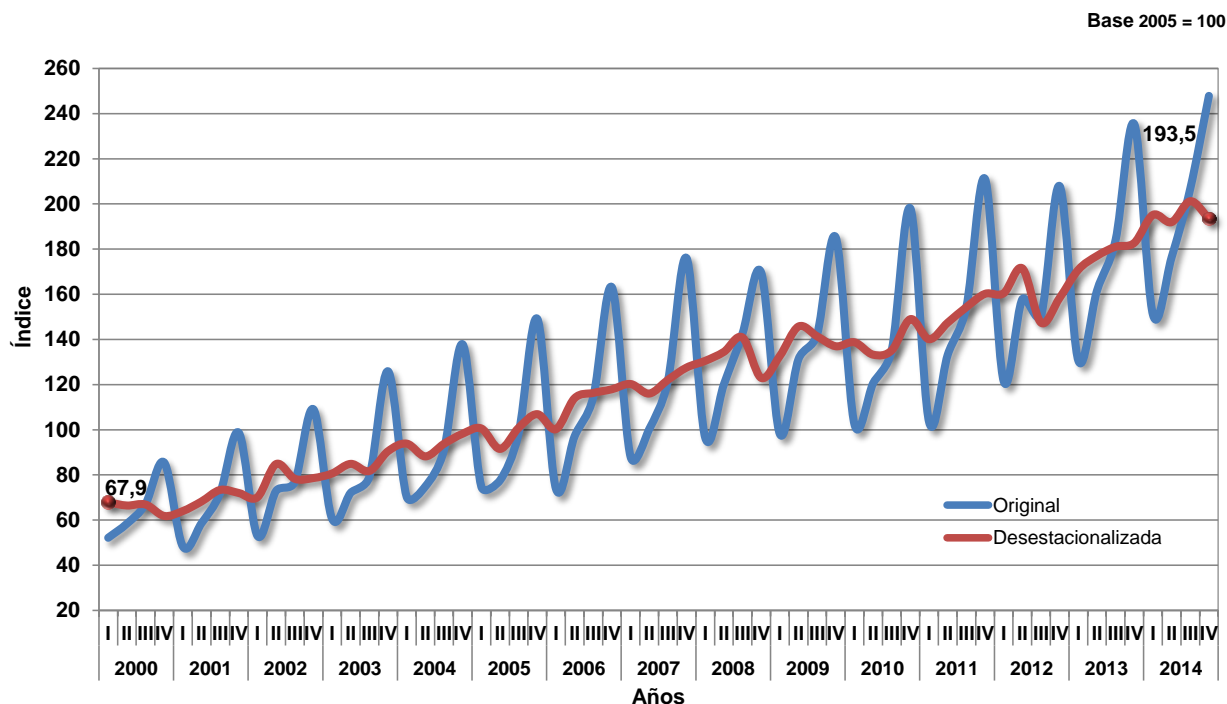
Fuente: DANE - Dirección de Síntesis y Cuentas Nacionales

ii. Comportamiento trimestral

En el cuarto trimestre de 2014, el valor agregado de la rama Construcción creció 5,9% respecto al mismo periodo de 2013, explicado por el crecimiento de edificaciones en 7,5% y obras de ingeniería civil en 3,8%.

Respecto al trimestre inmediatamente anterior, el valor agregado de la rama Construcción decreció en 3,8%. Este comportamiento se debe a la disminución de edificaciones en 5,0% y trabajos de construcción de obras de ingeniería civil en 1,1%.

Gráfico 14
Construcción
Índice del valor agregado
2000 / I - 2014 / IV



Fuente: DANE - Dirección de Síntesis y Cuentas Nacionales

En el cuarto trimestre del año 2014 respecto al mismo periodo del año anterior, la producción de trabajos de construcción de edificaciones residenciales decreció en 6,8%. En tanto que aumentó la construcción de edificaciones no residenciales en 25,2% y mantenimiento y reparación de edificaciones en 2,2%.

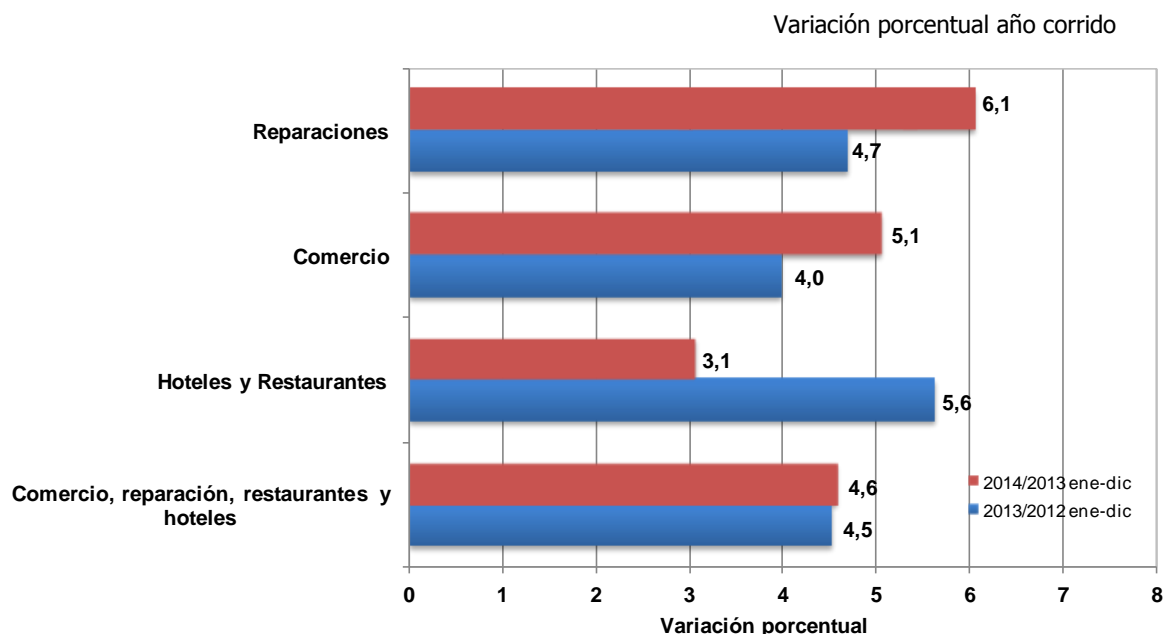
Respecto al trimestre inmediatamente anterior, disminuyó la producción de edificaciones residenciales en 12,7%, edificaciones no residenciales en 2,7% y mantenimiento y reparación de edificaciones en 0,6%.

6. COMERCIO, REPARACIÓN, RESTAURANTES Y HOTELES

i. Comportamiento del año (enero - diciembre)

Durante el año 2014 la rama Comercio, reparación, restaurantes y hoteles aumentó en 4,6%, explicado por servicios de reparación de automotores en 6,1%; comercio en 5,1% y servicios de hoteles, restaurantes y bares en 3,1%.

Gráfico 15
Comercio, reparación, restaurantes y hoteles
Variación año corrido del valor agregado
2014 / 2013 (enero - diciembre)

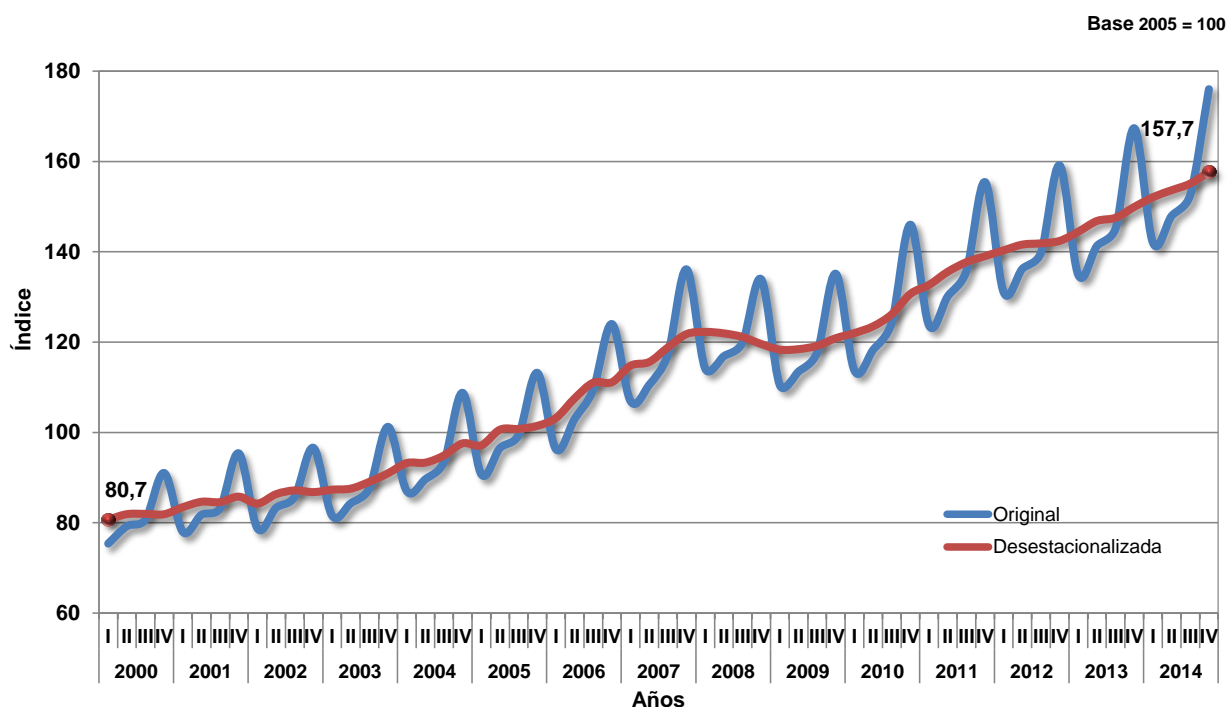


Fuente: DANE - Dirección de Síntesis y Cuentas Nacionales

ii. Comportamiento trimestral

En el cuarto trimestre de 2014, el valor agregado de la rama Comercio, reparación, restaurantes y hoteles aumentó en 4,5% respecto al mismo periodo de 2013, explicado por el crecimiento de servicios de reparación de automotores en 4,0%; comercio en 5,2% y servicios de hoteles, restaurantes y bares en 3,4%.

Gráfico 16
Comercio, mantenimiento, reparación de vehículos, restaurantes y hoteles
Índice del valor agregado
2000 / I - 2014 / IV



Fuente: DANE - Dirección de Síntesis y Cuentas Nacionales

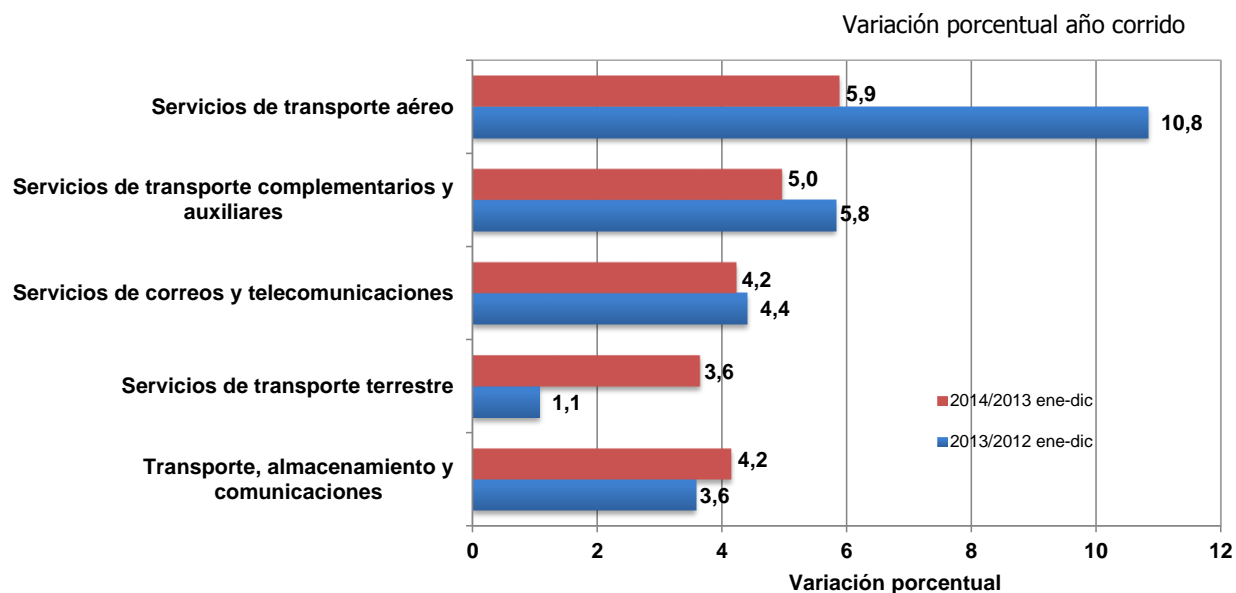
Respecto al trimestre inmediatamente anterior, el valor agregado de la rama Comercio, reparación, restaurantes y hoteles aumentó en 1,9%. Este resultado obedeció al crecimiento de servicios de hoteles, restaurantes y bares en 3,4%; comercio en 1,7% y servicios de mantenimiento y reparación de automotores en 0,1%.

7. TRANSPORTE, ALMACENAMIENTO Y COMUNICACIONES

i. Comportamiento del año corrido (enero - diciembre)

Durante el año 2014, el valor agregado de la rama Transporte, almacenamiento y comunicaciones aumentó en 4,2%. Este comportamiento se explica por el crecimiento de los servicios de transporte aéreo en 5,9%; actividades complementarias y auxiliares al transporte en 5,0%; servicios de correo y telecomunicaciones en 4,2% y servicios de transporte terrestre en 3,6%.

Gráfico 17
Transporte, almacenamiento y comunicaciones
Variación año corrido del valor agregado
2014 / 2013 (enero - diciembre)

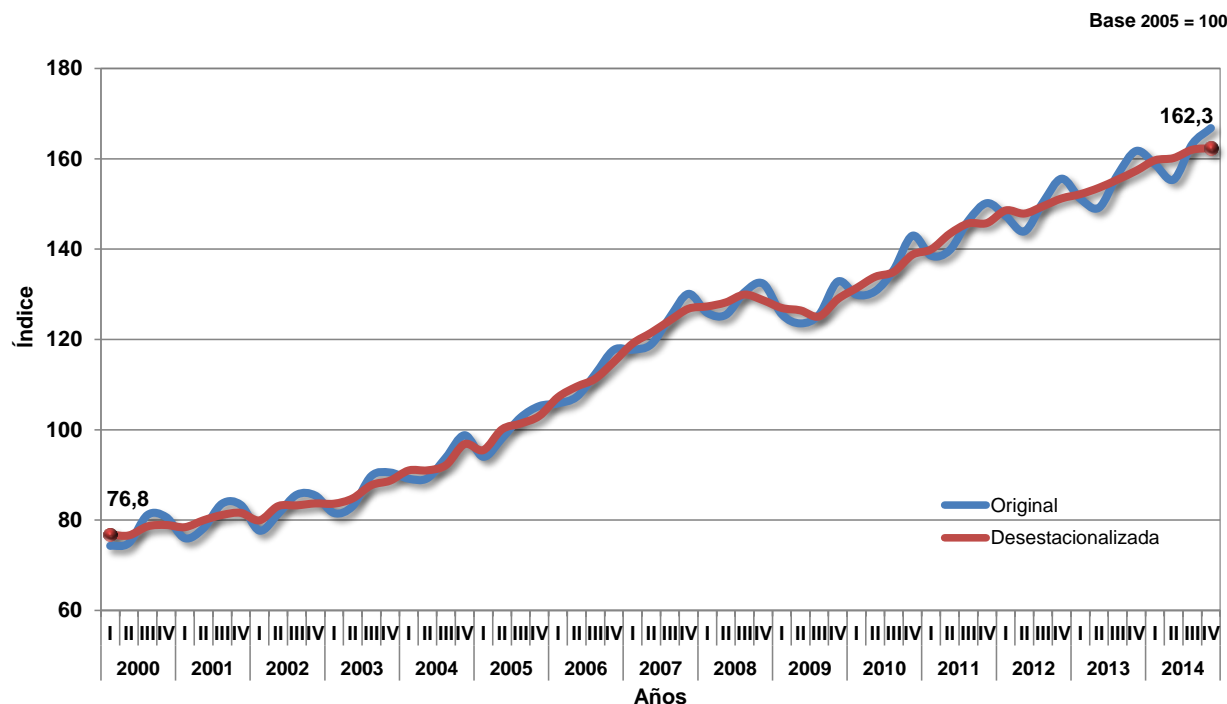


Fuente: DANE - Dirección de Síntesis y Cuentas Nacionales

ii. Comportamiento trimestral

En el cuarto trimestre de 2014, el valor agregado de la rama Transporte, almacenamiento y comunicaciones creció en 3,2% respecto al mismo periodo de 2013. Este comportamiento se explica por el crecimiento de servicios de transporte por vía aérea en 5,5%; servicios de complementarios y auxiliares del transporte en 4,7%; servicios de transporte por vía terrestre en 3,0% y servicios de correos y telecomunicaciones en 2,7%.

Gráfico 18
Transporte, almacenamiento y comunicaciones
Índice del valor agregado
2000 / I - 2014 / IV



Fuente: DANE - Dirección de Síntesis y Cuentas Nacionales

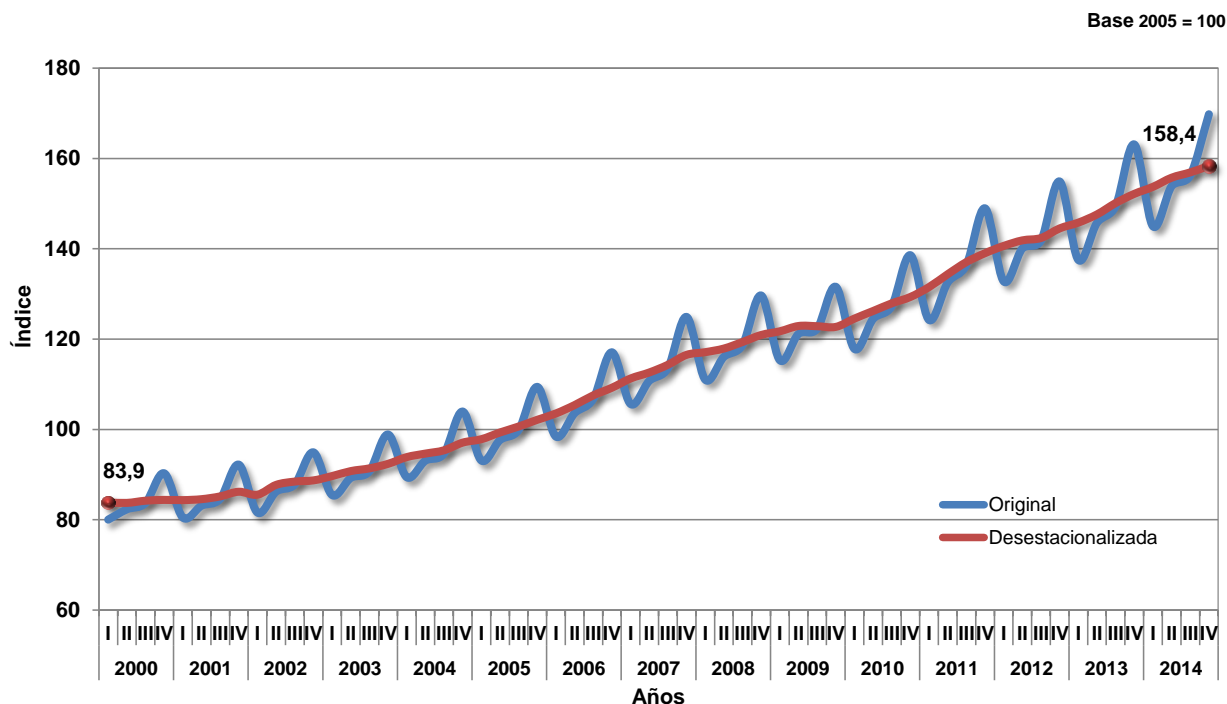
Respecto al trimestre inmediatamente anterior, el valor agregado de la rama Transporte, almacenamiento y comunicaciones creció en 0,2%. Este comportamiento se explica por el crecimiento de los servicios de transporte por vía aérea crecieron en 1,6%; servicios auxiliares y complementarios del transporte en 0,9% y servicios de correo y comunicaciones en 0,3%. En tanto que los servicios de transporte por vía terrestre disminuyeron en 0,5%.

8. ESTABLECIMIENTOS FINANCIEROS, SEGUROS, ACTIVIDADES INMOBILIARIAS Y SERVICIOS A LAS EMPRESAS

i. Comportamiento del año (enero – diciembre)

Durante el año 2014, el valor agregado de la rama Establecimientos financieros, seguros, actividades inmobiliarias y servicios a las empresas creció en 4,9%. Este resultado se explica por el aumento en los servicios de intermediación financiera, seguros y servicios conexos en 8,1%; servicios a las empresas en 4,8% y servicios inmobiliarios y alquiler de vivienda en 3,1%.

Gráfico 19
Establecimientos financieros, Seguros, Actividades inmobiliarias y Servicios a las empresas
Índice del valor agregado
2000 / I - 2014 / IV



Fuente: DANE - Dirección de Síntesis y Cuentas Nacionales

ii. Comportamiento trimestral

En el cuarto trimestre de 2014 frente al mismo periodo del año anterior, el valor agregado de la rama Establecimientos financieros, seguros, actividades inmobiliarias y servicios a las empresas creció en 4,1%, impulsado por las variaciones positivas de los servicios de intermediación financiera en 8,4%; servicios inmobiliarios y alquiler de vivienda en 2,8% y servicios a las empresas en 2,6%.

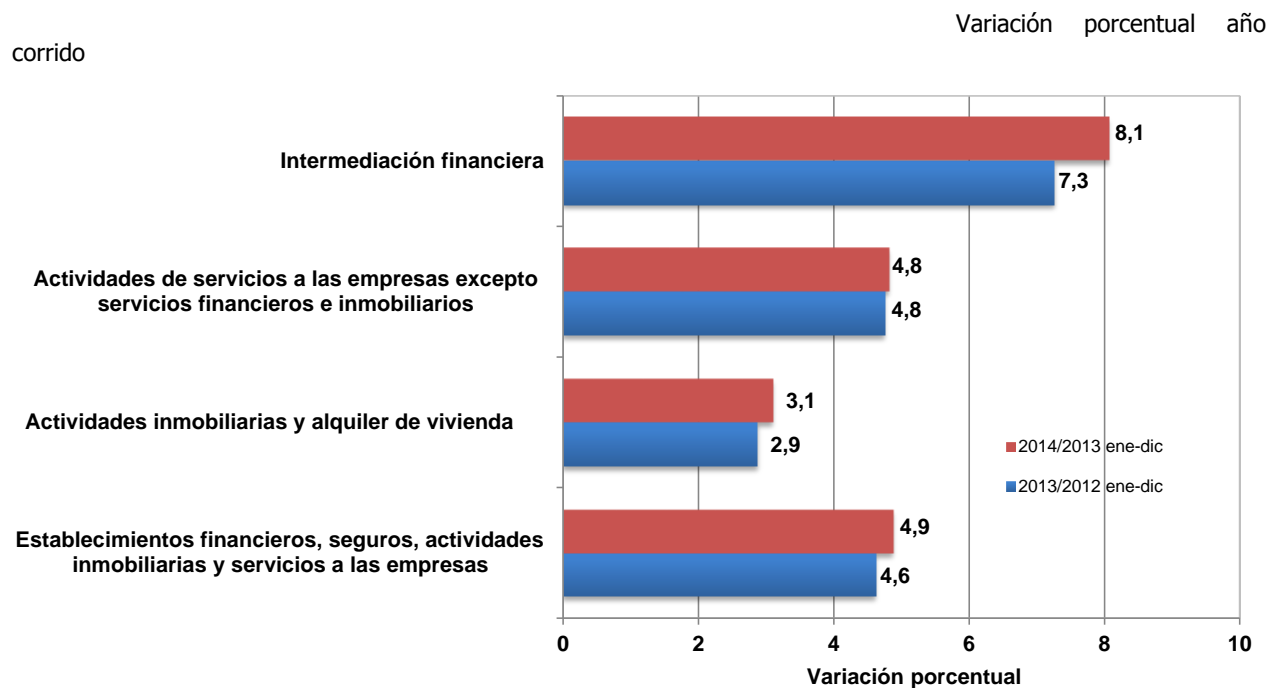
Respecto al trimestre inmediatamente anterior, el valor agregado de la rama Establecimientos financieros, seguros, actividades inmobiliarias y servicios a las empresas creció en 0,9%. Éste resultado obedeció al crecimiento de los servicios de intermediación financiera en 2,1%, servicios inmobiliarios y alquiler de vivienda en 0,5% y servicios a las empresas en 0,3%.

- SERVICIOS DE INTERMEDIACIÓN FINANCIERA Y CONEXOS

i. Comportamiento del año (enero - diciembre)

Durante el año 2014, el valor agregado de la actividad Servicios de Intermediación financiera y conexos aumentó en 8,1%. Este resultado se explica principalmente por el aumento de la producción de los servicios de intermediación financiera medidos indirectamente en 10,1%; servicios auxiliares de intermediación financiera suministrados por las fiduciarias y administradoras de fondos de pensiones en 8,6% y servicios de seguros sociales y seguros generales en 5,5%.

Gráfico 20
Establecimientos financieros, Seguros, Actividades inmobiliarias y Servicios a las empresas
Variación año corrido del valor agregado
2014 / 2013 (enero – diciembre)



Fuente: DANE - Dirección de Síntesis y Cuentas Nacionales

ii. Comportamiento trimestral

En el cuarto trimestre de 2014 respecto al mismo periodo de 2013, el incremento de servicios de intermediación financiera, seguros y servicios conexos en 8,4%, se explica principalmente por el aumento de la producción de los servicios auxiliares de intermediación financiera suministrados por las fiduciarias y administradoras de fondos de pensiones en 25,7%; servicios de intermediación financiera medidos indirectamente en 9,3% y servicios de seguros sociales y seguros generales en 4,3%.

Respecto al trimestre inmediatamente anterior, el aumento de los servicios de intermediación financiera, de seguros y servicios conexos en 2,1% se debe al crecimiento de los servicios de intermediación financiera medidos indirectamente en 2,8% y de los seguros generales, de vida y reaseguros en 5,1%. En tanto que los servicios de comisiones y otros servicios de intermediación financiera disminuyeron en 1,4%.

- **SERVICIOS INMOBILIARIOS Y DE ALQUILER DE VIVIENDA**

i. Comportamiento del año (enero - diciembre)

Durante el año 2014, la actividad Servicios inmobiliarios y de alquiler de vivienda creció en 3,1% debido al aumento en la producción de servicios de alquiler de bienes raíces residenciales en 3,5%; servicios de alquiler de bienes raíces no residenciales en 1,6% y servicios inmobiliarios a comisión o por contrato en 0,2%.

ii. Comportamiento trimestral

En el cuarto trimestre de 2014, la actividad Servicios inmobiliarios y de alquiler de vivienda creció en 2,8% respecto al mismo trimestre de 2013. Este comportamiento se explica por el aumento en la producción de los servicios de alquiler de bienes raíces residenciales en 3,4% y los servicios de bienes raíces no residenciales en 1,1%; por su parte los servicios inmobiliarios a comisión o por contrato cayeron en 2,2%.

Respecto al tercer trimestre de 2014, la actividad creció en 0,5%, explicado por el crecimiento en la producción de los servicios de alquiler de bienes raíces residenciales en 0,8%, servicios de alquiler de bienes raíces no residenciales en 0,1%. En tanto que cayeron los servicios inmobiliarios a comisión o por contrato en 6,5%.

- **SERVICIOS PRESTADOS A LAS EMPRESAS**

i. Comportamiento del año (enero - diciembre)

Durante el año 2014, la actividad Servicios prestados a las empresas se incrementó en 4,8%.

ii. Comportamiento trimestral

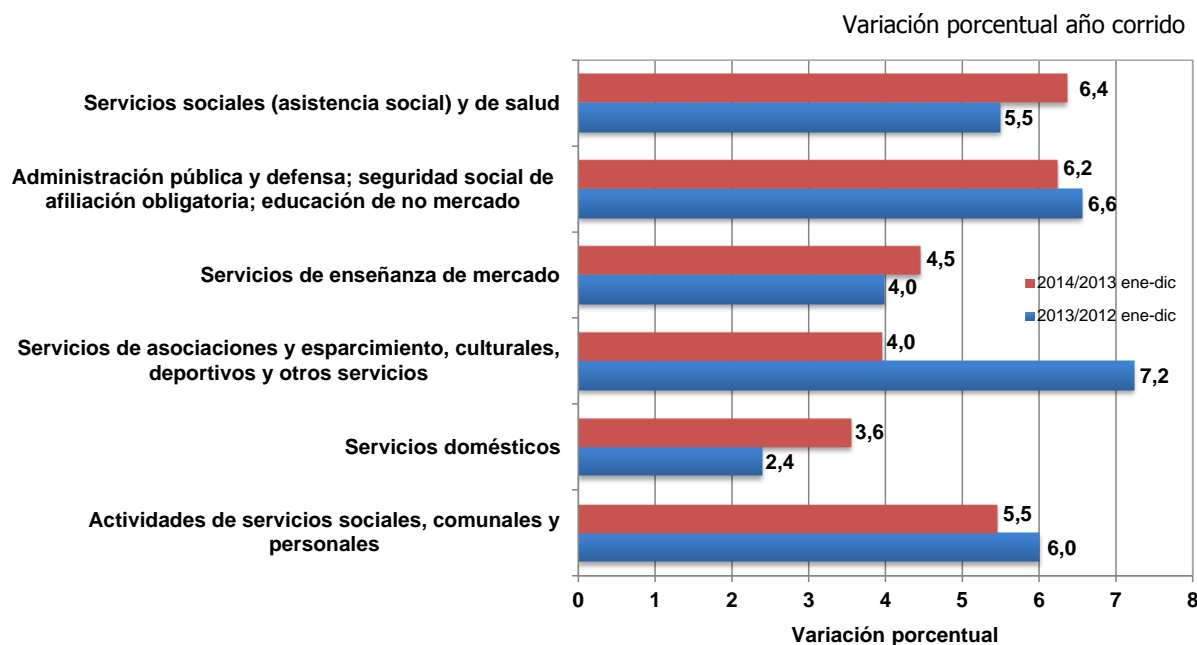
En el cuarto trimestre de 2014 el valor agregado de la actividad aumentó en 2,6% respecto al mismo periodo del año 2013. En relación al trimestre inmediatamente anterior, la actividad de servicios a las empresas registró un crecimiento en 0,3%.

9. ACTIVIDADES DE SERVICIOS SOCIALES, COMUNALES Y PERSONALES

i. Comportamiento del año (enero - diciembre)

Durante el año 2014, la rama Actividades de servicios sociales, comunales y personales creció en 5,5%. Este comportamiento se explica por el crecimiento de las siguientes actividades: servicios sociales y de salud en 6,4%; servicios de administración pública y defensa en 6,2%; servicios de educación de mercado en 4,5%; servicios de asociaciones y esparcimiento, culturales, deportivos en 4,0% y servicios domésticos en 3,6%.

Gráfico 21
Servicios sociales comunales y personales,
Variación año corrido del valor agregado
2014 / 2013 (enero - diciembre)

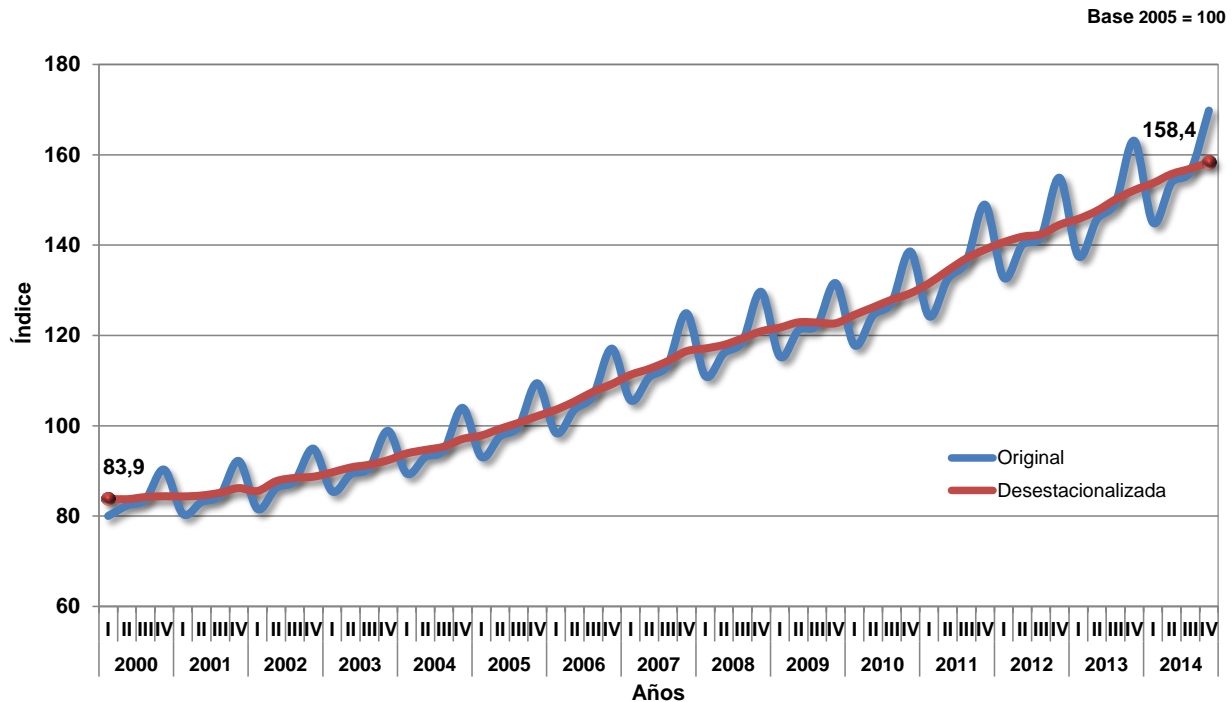


Fuente: DANE - Dirección de Síntesis y Cuentas Nacionales

ii. Comportamiento trimestral

El valor agregado de la rama Servicios sociales, comunales y personales creció en 4,2% frente al mismo trimestre de 2013. Respecto al trimestre inmediatamente anterior creció 1,7%.

Gráfico 22
Servicios sociales, comunales y personales
Índice del valor agregado
2000 / I - 2014 / IV



Fuente: DANE - Dirección de Síntesis y Cuentas Nacionales

Con relación al cuarto trimestre de 2013, la rama Servicios sociales, comunales y personales creció en 4,2% como resultado de los siguientes comportamientos: servicios sociales (asistencia social) y de salud en 5,1%; servicios de administración pública y defensa en 4,4%; servicios de enseñanza de mercado en 4,2%; servicios de asociaciones y esparcimiento, culturales, deportivos en 3,9% y servicios domésticos en 2,9%.

Respecto al trimestre inmediatamente anterior, la rama creció en 1,7%. Este comportamiento se explica por el crecimiento de servicios de administración pública y defensa en 2,1%; servicios de asociaciones y esparcimiento, culturales, deportivos en 1,7%; servicios de enseñanza de mercado en 0,8%; servicios sociales y de salud en 0,6% y servicios domésticos en 0,2%.

COMPONENTES DE DEMANDA

A. GASTO DE CONSUMO FINAL

i. Comportamiento del año (enero - diciembre)

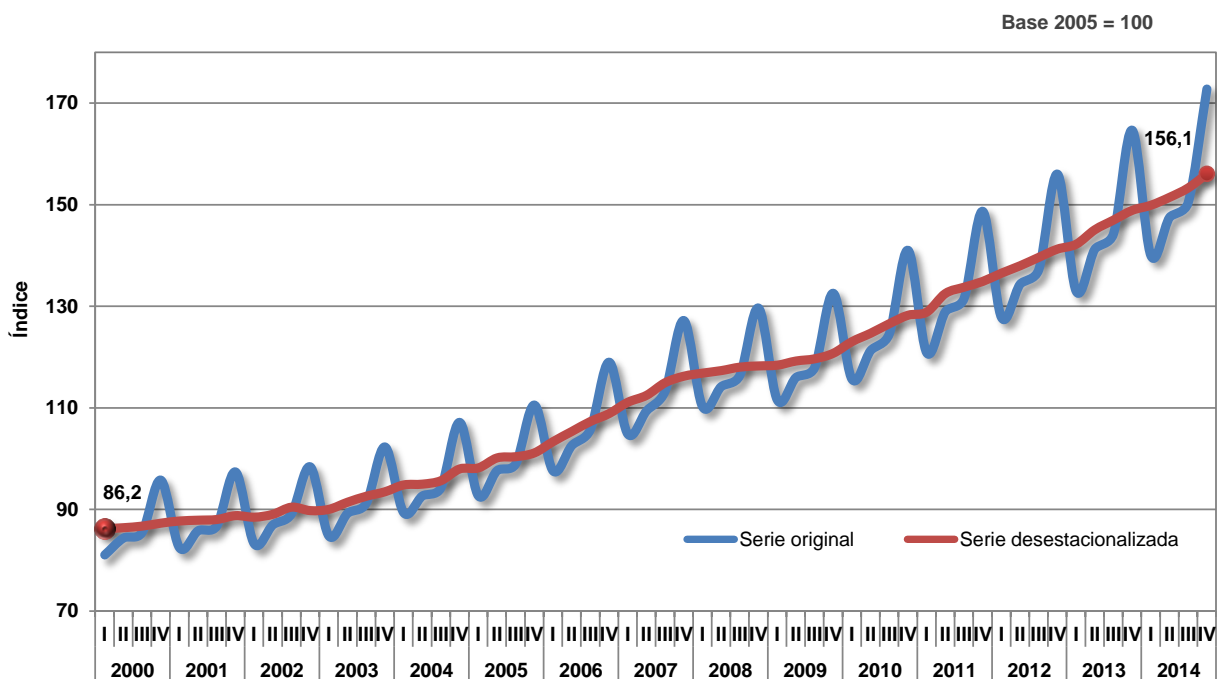
Durante el año 2014, el gasto de consumo final respecto al año 2013, varió en 4,7%, explicado por el aumento en el gasto de consumo final de gobierno en 6,2% y por el gasto de consumo final de los hogares en 4,4%.

ii. Comportamiento trimestral

Durante el cuarto trimestre de 2014, el gasto de consumo final registró una variación de 4,8% respecto al mismo periodo del año anterior. Esta variación se explica por el crecimiento del gasto de consumo final de los hogares en 5,1% y del gasto de consumo final del gobierno en 3,9%.

Respecto al trimestre inmediatamente anterior, la variación del gasto de consumo final fue de 1,8%. Este comportamiento se debe a las siguientes variaciones: 2,0% en el gasto de consumo de los hogares y 1,4% en el gasto de consumo final del gobierno.

Gráfico 23
Gasto de consumo final
2000 - 2014 / IV



Fuente: DANE - Dirección de Síntesis y Cuentas Nacionales

- GASTO DE CONSUMO FINAL INTERNO DE LOS HOGARES POR FINALIDAD

i. Comportamiento del año (enero - diciembre)

Durante el año 2014, el gasto de consumo final interno de los hogares varió en 4,3%, respecto al año anterior. Este comportamiento se explica por el crecimiento en el gasto de bienes y servicios diversos en 6,1% y transporte en 4,6%. Los que presentaron menor crecimiento fueron bebidas alcohólicas, tabaco entre otros en 4,0% y salud en 5,4%.

ii. Comportamiento trimestral

En el cuarto trimestre del año 2014, el consumo final interno de los hogares varió en 5,1%, respecto al cuarto trimestre de 2013. Este comportamiento se explica principalmente por: bienes y servicios diversos en 7,3% y transporte en 7,2%. Por su parte, los que presentaron menor crecimiento fueron comunicaciones con 1,3% y bebidas alcohólicas, tabaco entre otros con 3,9%.

Cuadro 17

Gasto de consumo final interno de los hogares por finalidad 2014 - Cuarto trimestre

Grupos de productos	Variación porcentual		
	Anual	Trimestral	Año corrido (Enero - Diciembre)
Alimentos y bebidas no alcohólicas	4,1	1,4	3,4
Bebidas alcohólicas tabaco y estupefacientes	3,9	0,9	4,0
Prendas de vestir y calzado	6,6	5,2	3,8
Alojamiento, electricidad, agua, gas y otros combustibles	2,9	0,3	3,4
Muebles, artículos para el hogar y para la conservación ordinaria del hogar	7,0	3,5	5,0
Salud	5,1	1,2	5,4
Transporte	7,2	1,9	4,6
Comunicaciones	1,3	-0,1	3,1
Recreación y cultura	7,0	3,6	7,2
Educación	4,3	0,9	4,4
Restaurantes y hoteles	4,2	3,0	3,8
Bienes y servicios diversos	7,3	2,0	6,1
Total	5,1	2,0	4,3

Fuente: DANE - Dirección de Síntesis y Cuentas Nacionales

El gasto de consumo final interno de los hogares para el cuarto trimestre de 2014 creció en 2,0% con relación al trimestre inmediatamente anterior. Por finalidad del gasto, las agrupaciones que presentaron mayores crecimientos fueron: bienes y servicios diversos 2,0% y alimentos y bebidas no alcohólicas en 1,4%. Por su parte, las de menor crecimiento fueron bebidas alcohólicas, tabaco entre otros en 0,9% y salud en 1,2%.

- **EL GASTO DE CONSUMO FINAL INTERNO DE LOS HOGARES POR GRADO DE DURABILIDAD**

i. Comportamiento del año (enero - diciembre)

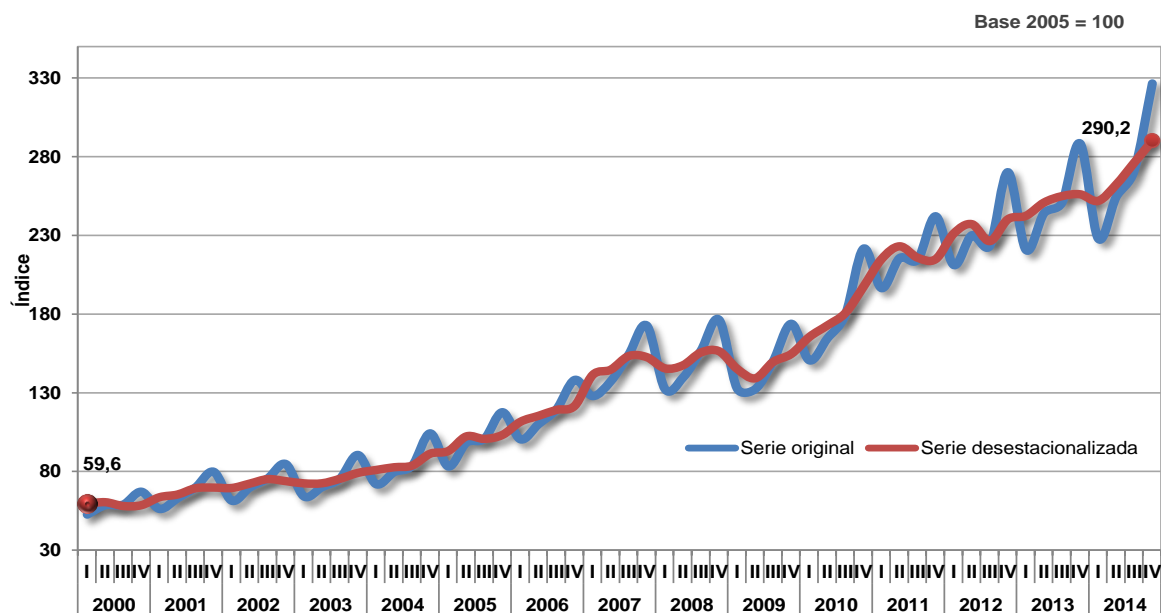
En el año 2014, el gasto de consumo final interno de los hogares según el grado de durabilidad presentó una variación de 4,3%, respecto al año 2013. Este comportamiento se explica principalmente por el incremento de bienes durables en 7,6% y bienes semidurables en 4,6%.

ii. Comportamiento trimestral

En el cuarto trimestre el gasto de consumo final fue 5,1%, explicado principalmente por el incremento de bienes durables en 13,3% y bienes semidurables en 4,3%.

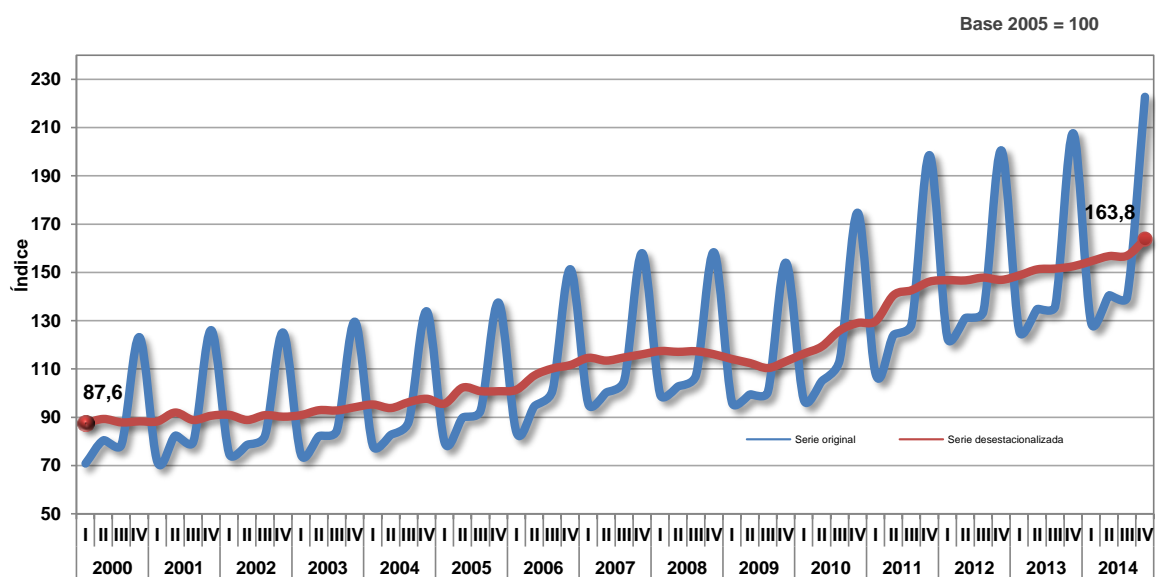
En cuanto al trimestre inmediatamente anterior el gasto de consumo final creció 2,0% explicado principalmente por el incremento de bienes durables en 5,0% y bienes semidurables en 1,2%.

Gráfico 24
Gasto de consumo final de bienes durables
2000 / I - 2014 / IV



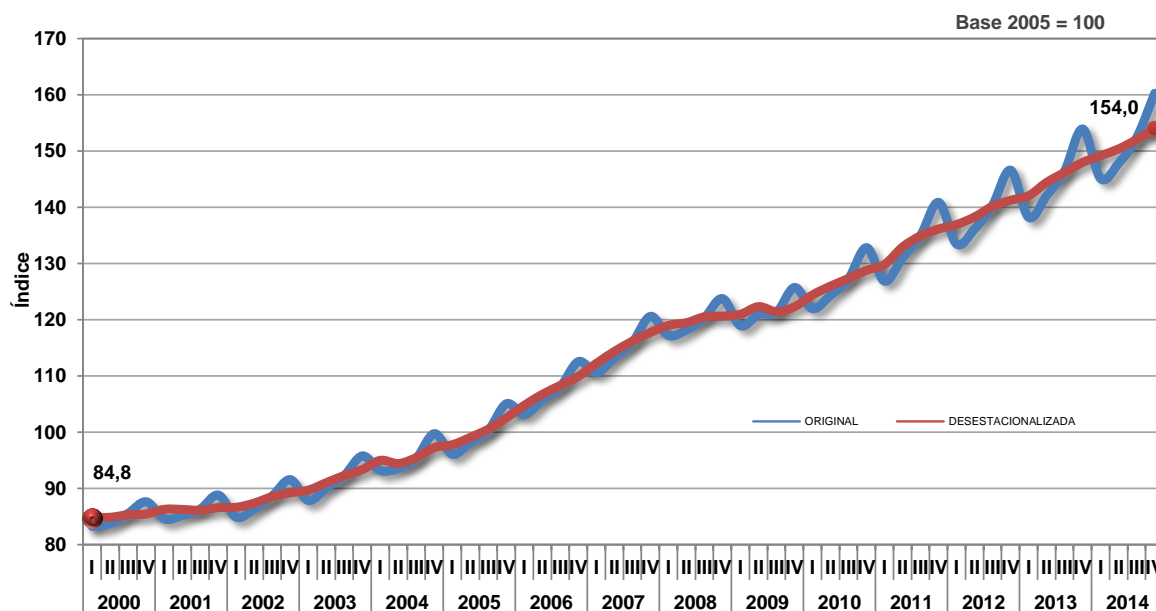
Fuente: DANE - Dirección de Síntesis y Cuentas Nacionales

Gráfico 25
Gasto de consumo final de bienes semidurables
2000 / I - 2014 / IV



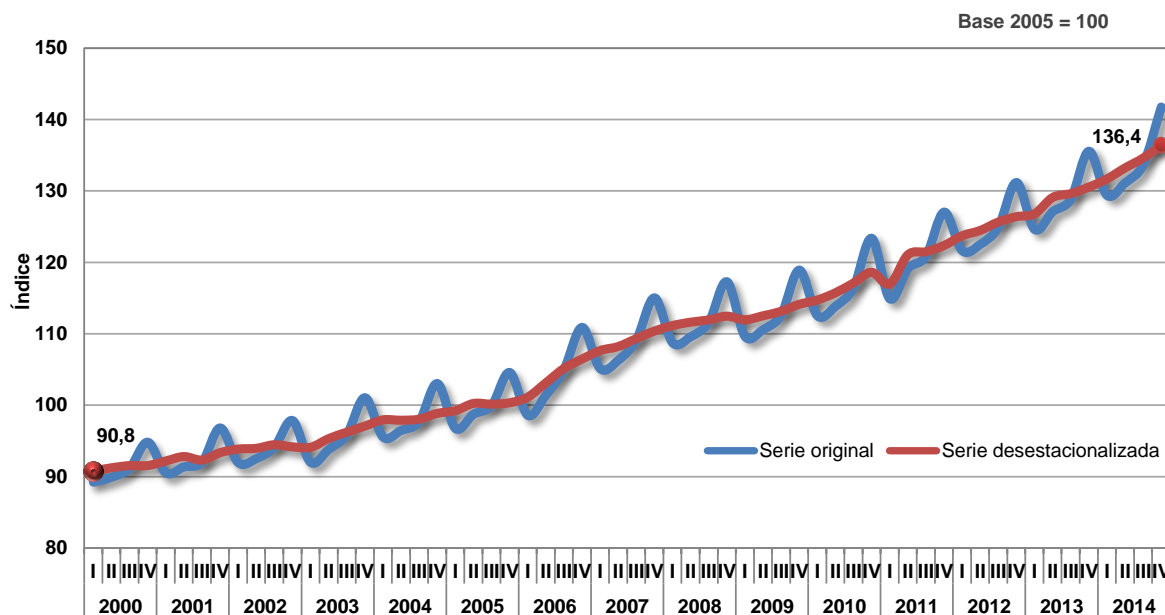
Fuente: DANE - Dirección de Síntesis y Cuentas Nacionales

Gráfico 26
Gasto de consumo final de servicios
2000 / I - 2014 / IV



Fuente: DANE - Dirección de Síntesis y Cuentas Nacionales

Gráfico 27
Gasto de consumo final de bienes no durables
2000 / I - 2014 / IV



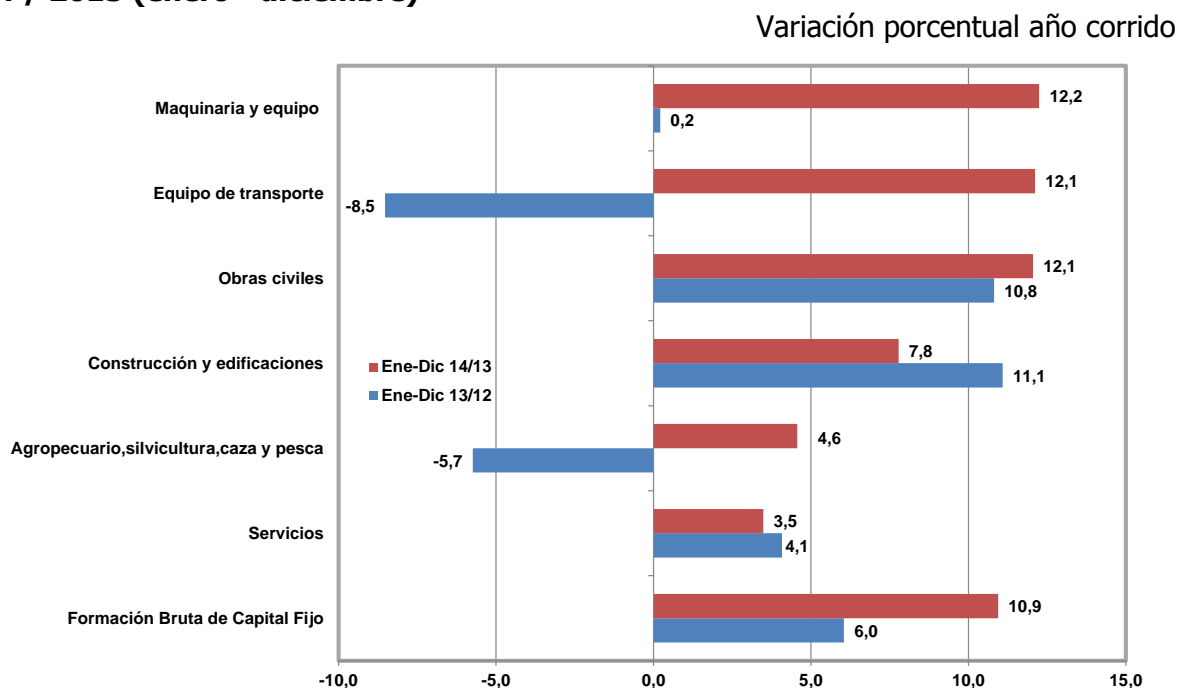
Fuente: DANE - Dirección de Síntesis y Cuentas Nacionales

B. FORMACIÓN BRUTA DE CAPITAL FIJO

i. Comportamiento del año (enero - diciembre)

Durante el año 2014, la formación bruta de capital fijo creció 10,9%. Este comportamiento se explica principalmente por el crecimiento de maquinaria y equipo en 12,2%, obras civiles 12,1% y equipo de transporte 12,1%.

Gráfico 28
Formación bruta de capital fijo
2014 / 2013 (enero - diciembre)

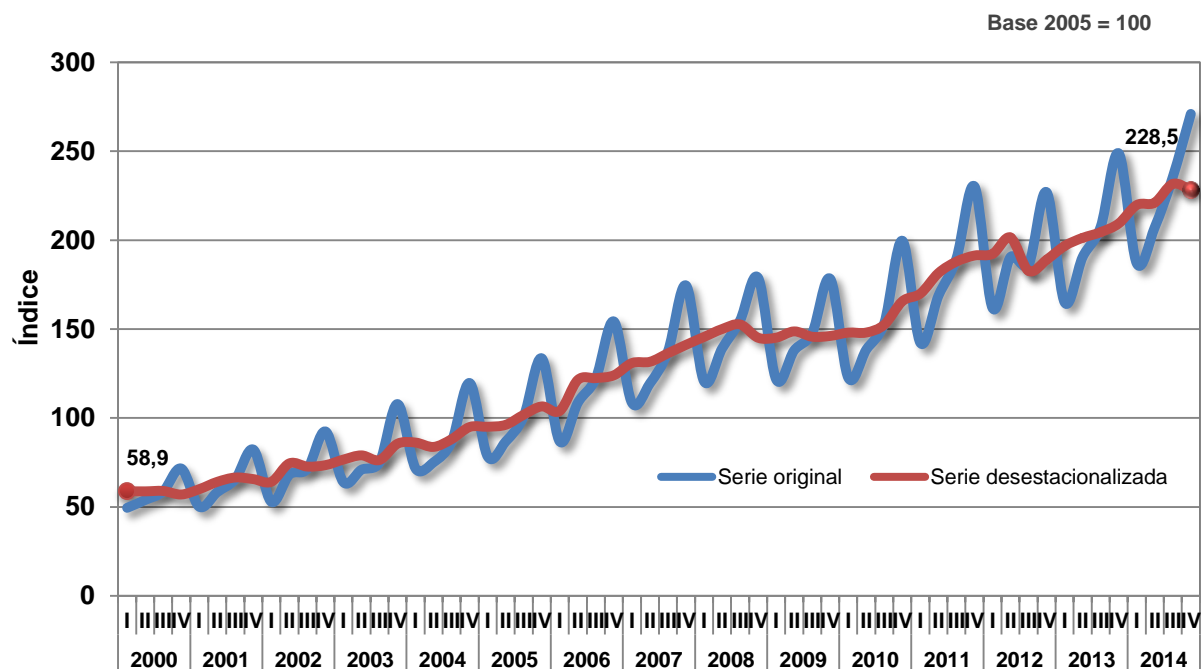


Fuente: DANE - Dirección de Síntesis y Cuentas Nacionales

ii. Comportamiento trimestral

En el cuarto trimestre de 2014, la formación bruta de capital fijo creció 10,1% respecto al mismo periodo del año anterior. Este comportamiento se explica principalmente por el crecimiento de equipo de transporte en 16,6% y maquinaria y equipo en 12,2%.

Gráfico 29
Formación bruta de capital fijo
2000 / I - 2014 / IV



Fuente: DANE - Dirección de Síntesis y Cuentas Nacionales

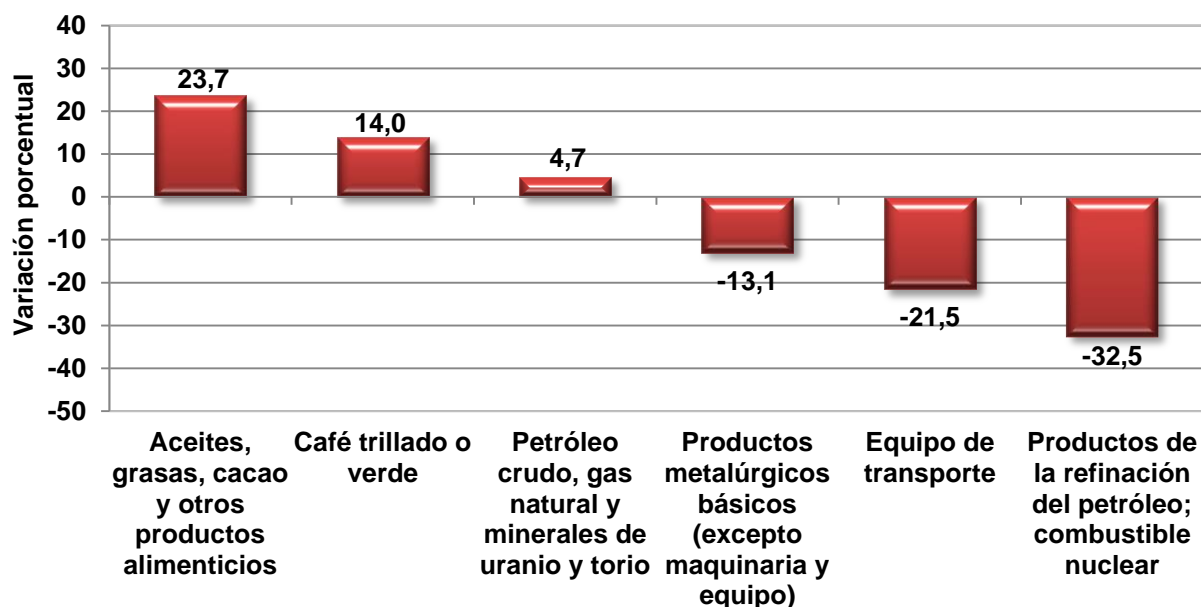
La formación bruta de capital fijo creció 0,8% respecto al trimestre inmediatamente anterior. Los mayores crecimientos se presentaron en equipo de transporte con 9,7% y maquinaria y equipo en 1,1%. En tanto disminuyeron los siguientes grupos: construcción y edificaciones en 8,7% y obras civiles en 4,8%.

C. EXPORTACIÓN DE BIENES Y SERVICIOS

i. Comportamiento del año (enero - diciembre)

Durante el año 2014, las exportaciones disminuyeron 1,7% respecto al año 2013, explicado principalmente por la disminución de las exportaciones de productos de la refinación de petróleo en 32,5% y de productos metalúrgicos básicos (excepto maquinaria y equipo) en 13,1%. En contraste crecieron las exportaciones de café trillado o verde en 14,0% y de petróleo crudo, gas natural y minerales de uranio y torio en 4,7%.

Gráfico 30
Variación año corrido exportaciones por grupos de productos
2014 / 2013 (enero - diciembre)

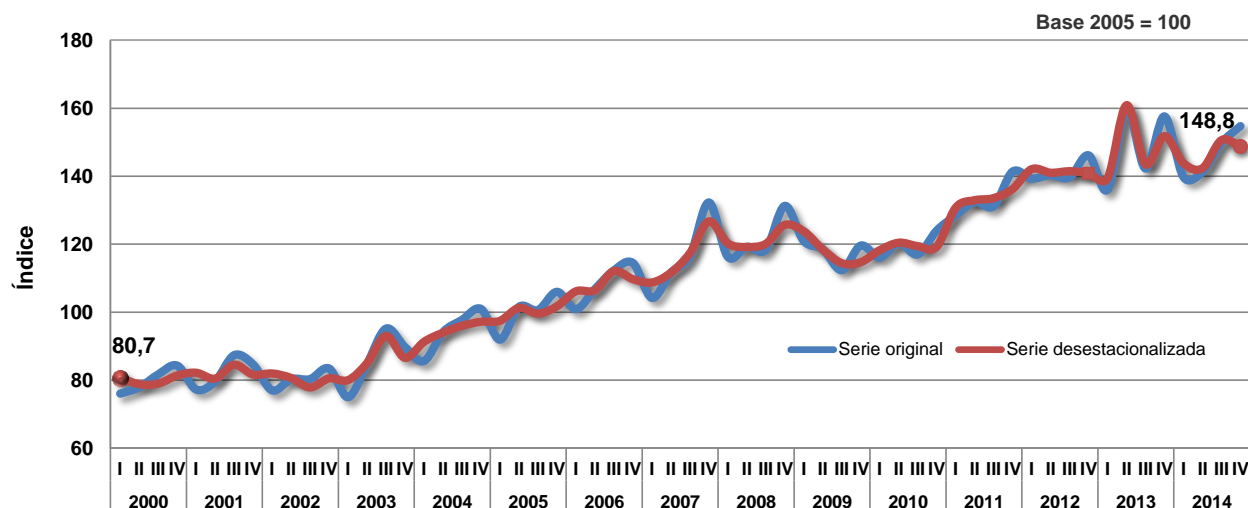


Fuente: DANE - Dirección de Síntesis y Cuentas Nacionales

i. Comportamiento trimestral

En el cuarto trimestre de 2014, las ventas externas de bienes y servicios disminuyeron en 2,0% con relación al mismo periodo del año anterior.

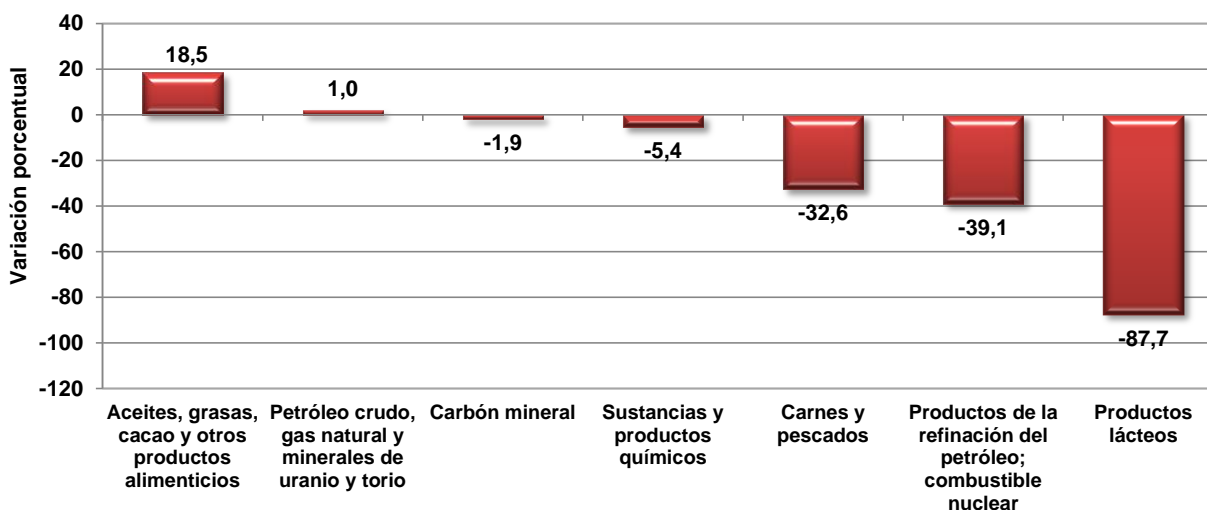
Gráfico 31
Exportaciones
2000 / I - 2014 / IV



Fuente: DANE - Dirección de Síntesis y Cuentas Nacionales

El comportamiento de las exportaciones en el cuarto trimestre de 2014 respecto al mismo periodo de 2013, obedece principalmente a la disminución de productos de la refinación del petróleo en 39,1%, carnes y pescados en 32,6% y sustancias y productos químicos en 5,4%. En contraste, aumentaron principalmente las exportaciones de aceites, grasas cacao y otros productos alimenticios en 18,5% y petróleo crudo, gas natural y minerales de uranio y torio en 1,0%. (Gráfico 32).

Gráfico 32
Variación anual de las exportaciones, por grupos de productos 2014 (Cuarto trimestre)



Fuente: DANE - Dirección de Síntesis y Cuentas Nacionales

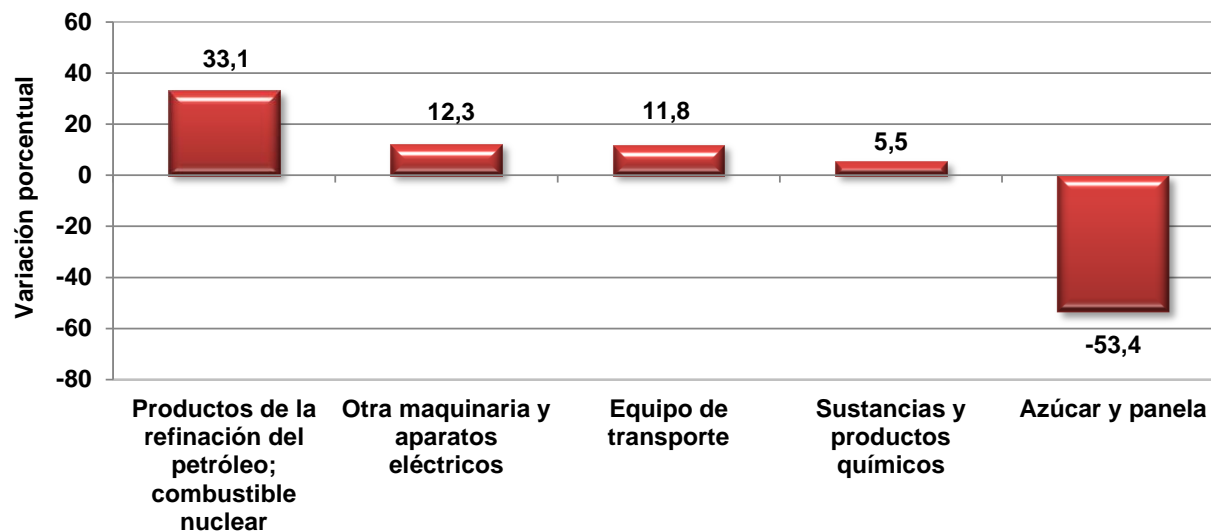
Las exportaciones realizadas en el cuarto trimestre de 2014, disminuyeron 1,2% comparadas con el trimestre inmediatamente anterior, explicado principalmente por la disminución de sustancias y productos químicos en 3,4% y productos de petróleo crudo, gas natural y minerales de uranio y torio en 3,0%. Por su parte, aumentaron principalmente las exportaciones de carbón mineral en 27,7% y productos metalúrgicos básicos (excepto maquinaria y equipo) en 16,3%.

D. IMPORTACIÓN DE BIENES Y SERVICIOS

i. Comportamiento del año (enero - diciembre)

Durante el año 2014, las importaciones aumentaron 9,2% respecto a 2013, explicado principalmente por el aumento de otra maquinaria en 12,3%, productos de la refinación del petróleo en 33,1% y equipo de transporte en 11,8%. En tanto que disminuyeron principalmente las importaciones de azúcar y panela en 53,4%.

Gráfico 33
Variación año corrido de las importaciones por grupos de productos
2014 / 2013 (enero - diciembre)



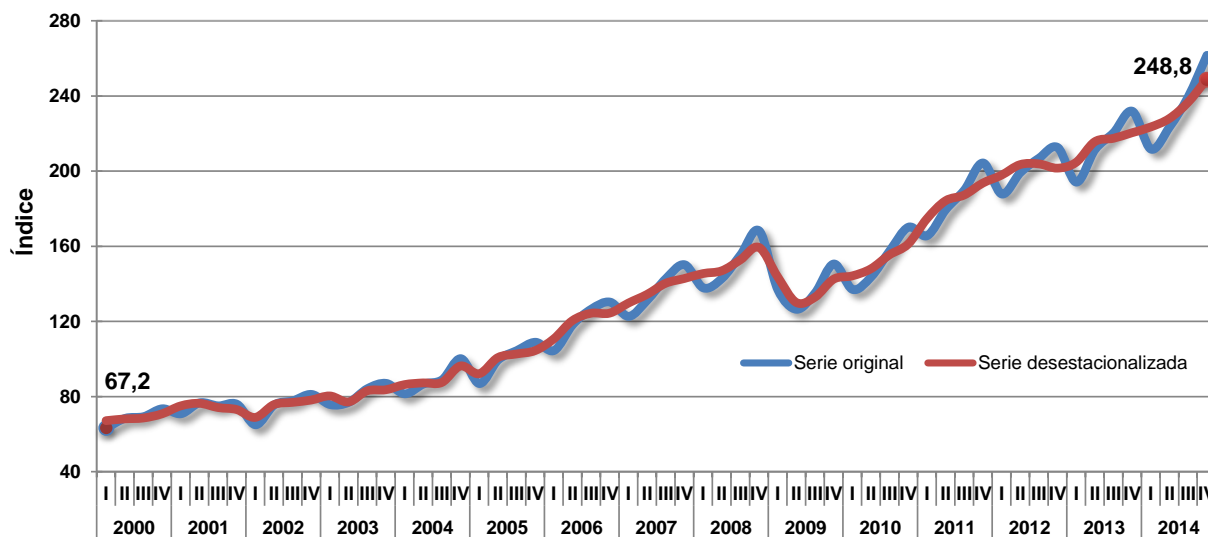
Fuente: DANE - Dirección de Síntesis y Cuentas Nacionales

ii. Comportamiento trimestral

Durante el cuarto trimestre de 2014, las compras externas de bienes y servicios aumentaron 13,0% comparadas con el mismo periodo del año anterior.

Gráfico 34
Importaciones
2000 / I - 2014 / IV

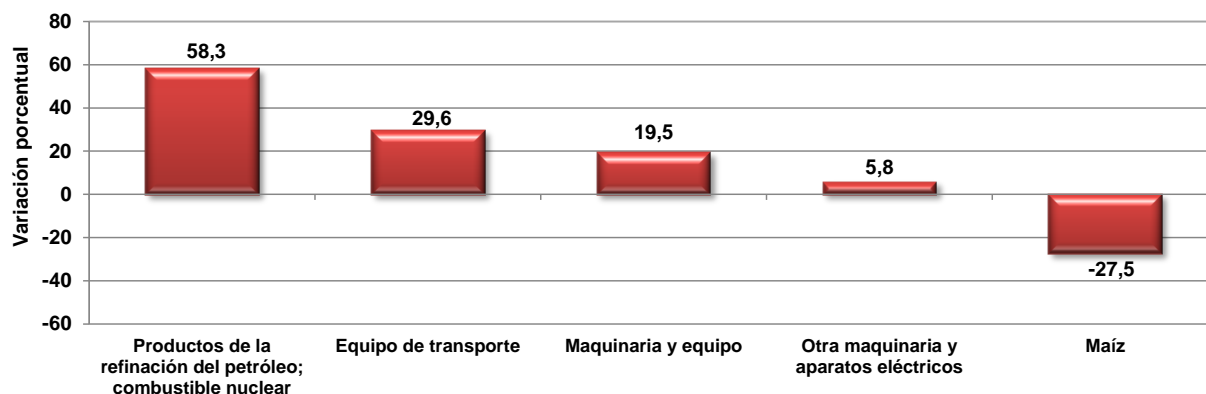
Base 2005 = 100



Fuente: DANE - Dirección de Síntesis y Cuentas Nacionales

En el cuarto trimestre de 2014, la variación anual de las importaciones se explica principalmente por el incremento en las compras de productos de la refinación del petróleo en 58,3% y equipo de transporte en 29,6%. En tanto que disminuyeron principalmente las importaciones de maíz en 27,5%.

Gráfico 35
Variación anual de las importaciones, por grupos de productos
2014 Cuarto trimestre



Fuente: DANE - Dirección de Síntesis y Cuentas Nacionales

En el cuarto trimestre de 2014 respecto al trimestre inmediatamente anterior, las importaciones de bienes y servicios aumentaron 5,2%. Este resultado obedece principalmente al incremento de productos de la refinación del petróleo en 25,0% y equipo de transporte en 23,0%. En tanto que disminuyeron principalmente las importaciones de trigo en grano en 26,6% y otra maquinaria y aparatos eléctricos en 2,2%.

PIB A PRECIOS CORRIENTES

1. POR EL LADO DE LA OFERTA

i. Comportamiento del año (enero - diciembre)

En el año 2014 el PIB a precios corrientes creció 6,5%, frente al mismo periodo del año anterior; a precios constantes aumentó en 4,6%.

Cuadro 18

Comportamiento acumulado del PIB a precios corrientes y constantes por grandes ramas de actividad económica 2014 / 2013 (enero - diciembre)

Ramas de actividad	Variaciones porcentuales	
	Precios corrientes	Precios constantes
Agricultura, ganadería, caza, silvicultura y pesca	11,8	2,3
Explotación de minas y canteras	-5,9	-0,2
Industrias manufactureras	1,1	0,2
Suministro de electricidad, gas y agua	8,5	3,8
Construcción	13,1	9,9
Comercio, reparación, restaurantes y hoteles	6,7	4,6
Transporte, almacenamiento y comunicaciones	7,4	4,2
Establecimientos financieros, seguros, actividades inmobiliarias y servicios a las empresas	7,5	4,9
Actividades de servicios sociales, comunales y personales	9,3	5,5
Subtotal valor agregado	6,2	4,4
Impuestos menos subvenciones sobre la producción e importaciones	9,4	7,8
Producto Interno Bruto	6,5	4,6

Fuente: DANE - Dirección de Síntesis y Cuentas Nacionales

ii. Comportamiento trimestral

El PIB a precios corrientes en el cuarto trimestre de 2014 aumentó 5,0% frente al mismo trimestre de 2013; en volumen creció 3,5%.

Cuadro 19 Producto Interno Bruto 2014 - Cuarto trimestre

Concepto	Variación porcentual	
	PIB a precios corrientes	PIB a precios constantes
2014 - IV / 2013 - IV	5,0	3,5

Fuente: DANE - Dirección de Síntesis y Cuentas Nacionales

Durante este periodo, las ramas de actividad económica que presentaron mayor crecimiento fueron agricultura, ganadería, caza y pesca en 19,2%, suministro de electricidad, gas y agua 10,1% y construcción con 8,5%. La única rama que disminuyó fue explotación de minas y canteras con 19,1%.

Cuadro 20**PIB a precios corrientes y constantes por grandes ramas de actividad económica
2014 – IV / 2013 - IV**

Ramas de actividad	Variaciones porcentuales	
	Precios corrientes	Precios constantes
Agricultura, ganadería, caza, silvicultura y pesca	19,2	0,9
Explotación de minas y canteras	-19,1	-3,3
Industrias manufactureras	2,1	-0,3
Suministro de electricidad, gas y agua	10,1	3,1
Construcción	8,5	5,9
Comercio, reparación, restaurantes y hoteles	6,2	4,5
Transporte, almacenamiento y comunicaciones	6,4	3,2
Establecimientos financieros, seguros, actividades inmobiliarias y servicios a las empresas	7,1	4,1
Actividades de servicios sociales, comunales y personales	7,5	4,2
Subtotal valor agregado	4,4	3,2
Impuestos menos subvenciones sobre la producción e importaciones	12,1	8,3
Producto Interno Bruto	5,0	3,5

Fuente: DANE - Dirección de Síntesis y Cuentas Nacionales

El comportamiento del PIB a precios corrientes del cuarto trimestre comparado con el tercer trimestre de 2014 fue de 0,9%; a precios constantes 0,7%.

2. POR EL LADO DE LA DEMANDA**i. Comportamiento del año (enero - diciembre)**

Durante el año 2014, el gasto de consumo final a precios corrientes creció 7,8% respecto al año anterior; en volumen aumentó 4,7%. A su vez, la formación bruta de capital a precios corrientes creció 14,6% y aumentó su volumen 11,7%. Las exportaciones cayeron a precios corrientes 3,1% y su volumen cayó en 1,7%. Finalmente, las importaciones aumentaron a precios corrientes 13,2% y en volumen, lo hicieron en 9,2%.

ii. Comportamiento trimestral

Desde el punto de vista de la demanda, el comportamiento de la economía en el cuarto trimestre de 2014 respecto al mismo periodo de 2013 a precios corrientes, estuvo asociado a la variación de 8,3% del gasto de consumo final, formación bruta de capital 17,0%; en tanto que las exportaciones cayeron 7,9%. Las importaciones a precios corrientes crecieron 20,3%.

Cuadro 21
Variaciones de la oferta y la demanda final a precios corrientes y constantes
2014 - IV / 2013 - IV

Agregado	Variación% anual	
	Precios corrientes	Precios constantes
PIB	5,0	3,5
Importaciones	20,3	13,0
Gasto de consumo final	8,3	4,8
Formación Bruta de Capital	17,0	8,5
Exportaciones	-7,9	-2,0

Fuente: DANE - Dirección de Síntesis y Cuentas Nacionales

Respecto al trimestre inmediatamente anterior, el gasto de consumo final a precios corrientes aumentó 2,1%, las importaciones 11,2% y la formación bruta de capital 7,3%. En tanto que disminuyeron las exportaciones en 1,3%.

PIB: representa el resultado final de la actividad productiva de las unidades de producción residentes. Se mide desde el punto de vista del valor agregado, de la demanda final o las utilizaciones finales de los bienes y servicios y de los ingresos primarios distribuidos por las unidades de producción residentes.

Consumo Intermedio: está representado por el valor de los bienes (excepto los bienes de capital fijo) y servicios mercantiles consumidos por las unidades productivas durante el periodo contable considerado en el proceso corriente de producción.

Rama de actividad económica: es la suma de los establecimientos que tienen como producción característica un grupo homogéneo de productos.

Valor agregado: es el mayor valor creado en el proceso de producción por efecto de la combinación de factores. Se obtiene como diferencia entre el valor de la producción bruta y los consumos intermedios empleados.

Para mayor información escríbanos a contacto@dane.gov.co, o comuníquese con la Oficina de Prensa al teléfono 5 97 83 00 Extensiones 2366, 2298 y 2367

*Dirección de Difusión, Mercadeo y Cultura Estadística
Departamento Administrativo nacional de Estadística (DANE)
Bogotá, D.C. - Colombia*