

# Cuentas Trimestrales - Colombia

## Producto Interno Bruto (PIB)

### Primer Trimestre de 2014

(Cifras preliminares)

#### Resumen

- ♦ *En el primer trimestre del año 2014 la economía colombiana creció 6,4% con relación al mismo trimestre de 2013. Frente al trimestre inmediatamente anterior, el PIB aumentó 2,3%.*
- ♦ *Los mayores crecimientos para este periodo, comparado con el mismo trimestre de 2014, se dieron en las siguientes actividades: 17,2% en construcción; 6,3% en actividades de servicios sociales, comunales y personales 6,1% en agropecuario, silvicultura, caza y pesca. El menor crecimiento se presentó en suministro de electricidad, gas y agua en 3,1%.*
- ♦ *Al comparar con el trimestre inmediatamente anterior, el mayor crecimiento se presentó en las siguientes actividades: transporte, almacenamiento y comunicaciones en 1,7%; establecimientos financieros, actividades inmobiliarias y servicios a las empresas 1,1% y en el sector agropecuario en 2,9%.*

#### Contenido

#### Resumen

#### Introducción

1. Comportamiento de la economía colombiana durante el primer trimestre de 2014.
2. Comportamiento del PIB por el lado de la oferta.
3. Ficha metodológica.

#### Glosario

#### Anexos estadísticos

#### Director

Mauricio Perfetti del Corral

#### Subdirector

Diego Silva Ardila

#### Director de Síntesis y Cuentas Nacionales

Henry Antonio Mendoza Tolosa



## Introducción

Las Cuentas Nacionales Trimestrales constituyen una síntesis de la información de coyuntura económica, mediante la cual se articulan los indicadores de estadísticas básicas en los principales agregados macroeconómicos. Para tal efecto, las cuentas trimestrales se soportan en los estándares internacionales de medición económica definidos por la Organización de Naciones Unidas<sup>1</sup> y el Fondo Monetario Internacional<sup>2</sup>.

Este documento tiene como propósito presentar los principales cambios de la dinámica económica colombiana a corto plazo, particularmente a nivel trimestral para las variaciones del Producto Interno Bruto (PIB), el consumo, las exportaciones, las importaciones y la inversión, entre otras variables. Estas cifras son utilizadas ampliamente por analistas, políticos, la prensa, la comunidad empresarial y el público en general, como indicador sintético de la actividad económica del país, para la toma de decisiones.

El presente informe consta de cuatro capítulos: el primero presenta los resultados generales del PIB colombiano, el entorno macroeconómico y el comportamiento de otras economías de América Latina. El segundo capítulo presenta la información oferta, referente a volumen y valor de la producción a precios constantes por encadenamiento. El tercero presenta el comportamiento de la demanda, el cual incluye un análisis del consumo final, la formación bruta de capital, las exportaciones e importaciones. Finalmente, el cuarto capítulo presenta el comportamiento del PIB a precios corrientes, expresado en cantidades y precios.

---

<sup>1</sup> Sistema de Cuentas Nacionales 1993. Bruselas/Luxemburgo, Nueva York, Paris, Washington, D.C.

<sup>2</sup> Fondo Monetario Internacional (FMI), Manual de Cuentas Nacionales Trimestrales. Conceptos, fuentes de datos y compilación. Washington D.C., 2001, parágrafo 1.5.

# 1. Comportamiento de la economía colombiana durante el primer trimestre de 2014

## 1.1. Resultados Generales

En el primer trimestre del año 2014 la economía colombiana creció 6,4% con relación al mismo trimestre de 2013. Frente al trimestre inmediatamente anterior, el PIB aumentó 2,3%.

**Cuadro 1. Producto Interno Bruto  
2011 / I - 2014 / I**

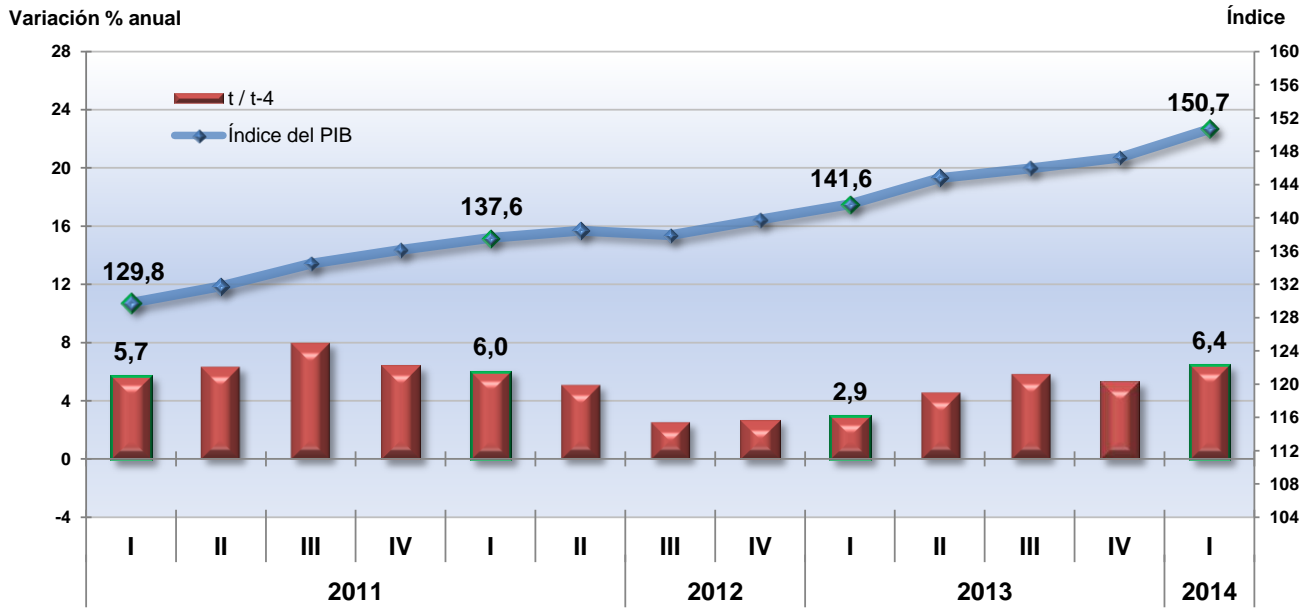
Series desestacionalizadas

Periodo	Variación anual (%)	Variación trimestral (%)
<b>2011 - I</b>	5,7	1,5
II	6,3	1,5
III	8,0	2,1
IV	6,4	1,2
<b>2012 - I</b>	6,0	1,1
II	5,1	0,7
III	2,5	-0,4
IV	2,7	1,4
<b>2013 - I</b>	2,9	1,3
II	4,6	2,2
III	5,8	0,8
IV	5,3	0,9
<b>2014 - I</b>	<b>6,4</b>	<b>2,3</b>

Fuente: DANE - Dirección de Síntesis y Cuentas Nacionales

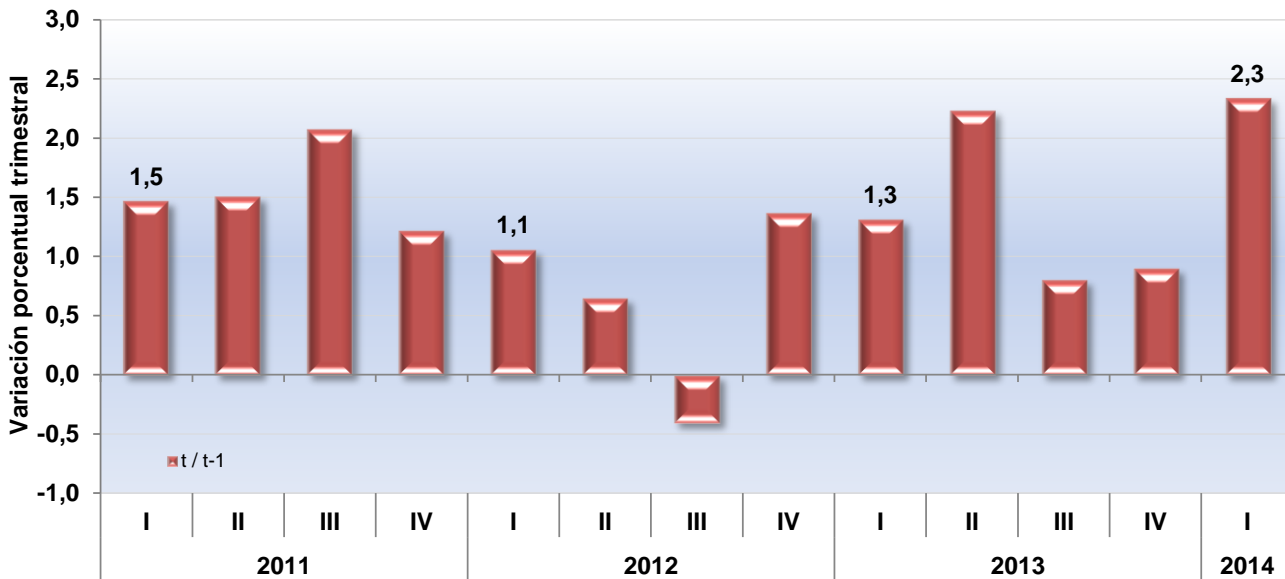
**Gráfico 1. Tasa anual de crecimiento del PIB  
2011 / I - 2014 / I**

Base 2005 = 100



Fuente: DANE - Dirección de Síntesis y Cuentas Nacionales

**Gráfico 2. Tasa trimestral de crecimiento del PIB  
2011 / I - 2014 / I**



Fuente: DANE - Dirección de Síntesis y Cuentas Nacionales

## 1.2. Oferta global

### 1.2.1. Comportamiento sectorial del PIB

Al analizar el resultado del PIB en el primer trimestre de 2014, comparado con el mismo periodo de 2013 por grandes ramas de actividad, se observaron las siguientes variaciones: 17,2% en construcción; 6,3% en servicios sociales, comunales y personales; 6,1% en agricultura, ganadería, caza, silvicultura y pesca; 6,0% en establecimientos financieros, seguros, actividades inmobiliarias y servicios a las empresas; 5,6% en comercio, reparación, restaurantes y hoteles; 5,6% en explotación de minas y canteras; 4,5% en transporte, almacenamiento y comunicaciones; 3,1% en suministro de electricidad, gas y agua y 3,3% en industrias manufactureras. Por su parte, los impuestos, derechos y subvenciones, en conjunto, aumentaron 7,7%.

### Cuadro 2. Comportamiento del PIB por Ramas de Actividad Económica 2014 - I / 2013 - I

Variación porcentual anual - Series desestacionalizadas

Ramas de actividad	Variación porcentual
Agricultura, ganadería, caza, silvicultura y pesca	6,1
Explotación de minas y canteras	5,6
Industrias manufactureras	3,3
Suministro de electricidad, gas y agua	3,1
Construcción	17,2
Comercio, reparación, restaurantes y hoteles	5,6
Transporte, almacenamiento y comunicaciones	4,5
Establecimientos financieros, seguros, actividades inmobiliarias y servicios a las empresas	6,0
Actividades de servicios sociales, comunales y personales	6,3
<b>Subtotal valor agregado</b>	<b>6,3</b>
Impuestos menos subvenciones sobre la producción e importaciones	7,7
<b>PRODUCTO INTERNO BRUTO</b>	<b>6,4</b>

Fuente: DANE - Dirección de Síntesis y Cuentas Nacionales

Respecto al cuarto trimestre de 2013, se observaron las siguientes variaciones: 23,5% en construcción; 2,9% en el sector agropecuario, silvicultura, caza y pesca; 1,7% en transporte, almacenamiento y comunicaciones; 1,1% en establecimientos financieros, seguros, actividades inmobiliarias y servicios a las empresas; 0,5% en servicios sociales, comunales y personales; 0,3% en comercio, reparación, restaurantes y hoteles; -0,2% en suministro de electricidad, gas y agua; y -0,6% en explotación de minas y canteras. Por su parte, los impuestos, derechos y subvenciones, en conjunto, aumentaron 4,0%.

### Cuadro 3. Comportamiento del PIB por Ramas de Actividad Económica 2014 - I / 2013 - IV

Variación porcentual trimestral - Series desestacionalizadas

Ramas de actividad	Variación porcentual
Agricultura, ganadería, caza, silvicultura y pesca	2,9
Explotación de minas y canteras	-0,6
Industrias manufactureras	0,7
Suministro de electricidad, gas y agua	-0,2
Construcción	23,5
Comercio, reparación, restaurantes y hoteles	0,3
Transporte, almacenamiento y comunicaciones	1,7
Establecimientos financieros, seguros, actividades inmobiliarias y servicios a las empresas	1,1
Actividades de servicios sociales, comunales y personales	0,5
<b>Subtotal valor agregado</b>	<b>2,3</b>
Impuestos menos subvenciones sobre la producción e importaciones	4,0
<b>PRODUCTO INTERNO BRUTO</b>	<b>2,3</b>

Fuente: DANE - Dirección de Síntesis y Cuentas Nacionales

#### 1.4. Entorno Macroeconómico

Durante el primer trimestre de 2014, los principales indicadores económicos del país presentaron los siguientes comportamientos, todos comparados con el mismo periodo de 2013:

En el mercado laboral se observó un descenso en la tasa de desempleo y un aumento en la tasa de ocupación. Las tasas de desempleo objetivo y subjetivo disminuyeron; en cambio, el porcentaje de la población en edad de trabajar, presentó un incremento.

De otro lado, se registraron incrementos en la cartera bruta nacional y disminuciones en las tasas de interés de colocación y de captación, mientras que el margen de intermediación presentó un crecimiento.

La tasa de cambio nominal y real del peso aumentaron; el nivel de las reservas internacionales aumentó así como el de los medios de pago.

Finalmente, el índice de precios al consumidor -IPC- presentó crecimiento respecto al mismo periodo del año anterior.

##### 1.4.1. Empleo

De acuerdo con la Gran Encuesta Integrada de Hogares (GEIH) realizada por el DANE, la participación de la Población en Edad de Trabajar -P.E.T- respecto a la población total, pasó de 79,2%, en el primer trimestre de 2013 a 79,5%, en el mismo periodo de 2014; por lo tanto, el incremento porcentual fue de 0,2 puntos.

**Cuadro 4. Indicadores Trimestrales del Mercado Laboral  
2012 / I - 2014 / I**

(%)

Periodo	Porcentaje población en edad de trabajar	Tasas					
		Ocupación (O / P.E.T.)	Desempleo (D / P.E.A)	Global de Participación (P.E.A. / P.E.T.)	Subempleo (S / P.E.A.)		
					Subjetivo	Objetivo	
<b>2012</b>	I	79,0	56,7	11,6	64,2	31,1	11,9
	II	79,0	58,2	10,5	65,0	33,2	12,6
	III	79,1	57,5	10,2	64,1	33,0	12,4
	IV	79,2	58,9	9,2	64,9	32,4	11,3
<b>2013</b>	I	79,2	56,3	11,4	63,5	30,4	11,7
	II	79,3	57,9	9,6	64,0	32,8	11,8
	III	79,3	58,1	9,4	64,1	30,2	11,4
	IV	79,4	59,6	8,2	65,0	31,4	10,7
<b>2014</b>	<b>I</b>	<b>79,5</b>	<b>56,5</b>	<b>10,5</b>	<b>63,2</b>	<b>28,4</b>	<b>10,6</b>

Fuente: DANE - Gran Encuesta Integrada de Hogares

Nota: P.E.T.: Población en Edad de Trabajar; P.E.A.: Población Económicamente activa; O: Población ocupada; D: Población desempleada; S: Subempleo.

La tasa de Ocupación aumentó 0,3 puntos porcentuales al comparar el primer trimestre de 2014 con el mismo periodo de 2013, al pasar a 56,3%, de 56,5%. Esto se debe a un incremento en la población en edad de trabajar de 36'110.643 a 36'632.122 es decir, un aumento de 1,4%, esta variación representa aproximadamente un aumento en 521.479 personas y el número de ocupados aumentó en 385.176 personas al pasar de 20.321,441 a 20.706,617.

La Tasa Global de Participación (TGP), que refleja la presión de la población en edad de trabajar sobre el mercado laboral, tuvo una caída de 0,3 puntos porcentuales, al pasar de 63,5% en el primer trimestre de 2013 a 63,2% en el mismo periodo de 2014.

### 1.4.2. Desempleo y subempleo

La tasa de desempleo del primer trimestre de 2014 fue de 10,5%, cifra inferior en 0,9 puntos porcentuales a la registrada en el mismo trimestre de 2013, la cual fue de 11,4%. En el mismo sentido, la tasa de subempleo objetivo pasó de 11,7% en el primer trimestre de 2013 a 10,6% en el mismo periodo de 2014, mientras que la tasa de subempleo subjetivo varió de 30,4% a 28,4. (Ver cuadro 7).

### 1.4.3. Tasas de interés

En el primer trimestre de 2014, la tasa de interés activa decreció en relación a la registrada en el mismo periodo de 2013, al pasar de 11,7%, a 10,6%. La tasa pasiva pasó de 4,8% en el primer trimestre de 2013 a 3,9% en el mismo periodo de 2014. Como consecuencia de estos movimientos, el margen de intermediación tuvo una disminución de 0,3 puntos básicos.

**Cuadro 5. Tasas de interés activas y pasivas\***  
2011/ I - 2014 / I

		(%)		
Periodo		Tasa activa	Tasa pasiva	Margen de intermediación
<b>2011</b>	I	10,3	3,5	6,8
	II	11,0	3,9	7,1
	III	11,6	4,4	7,2
	IV	12,0	5,0	7,0
<b>2012</b>	I	12,9	5,3	7,6
	II	12,8	5,5	7,3
	III	12,6	5,4	7,2
	IV	12,0	5,3	6,7
<b>2013</b>	I	11,7	4,8	6,9
	II	10,5	4,0	6,5
	III	11,0	4,0	7,0
	IV	10,6	4,0	6,6
<b>2014</b>	<b>I</b>	<b>10,6</b>	<b>3,9</b>	<b>6,6</b>

Fuente: Banco de la República

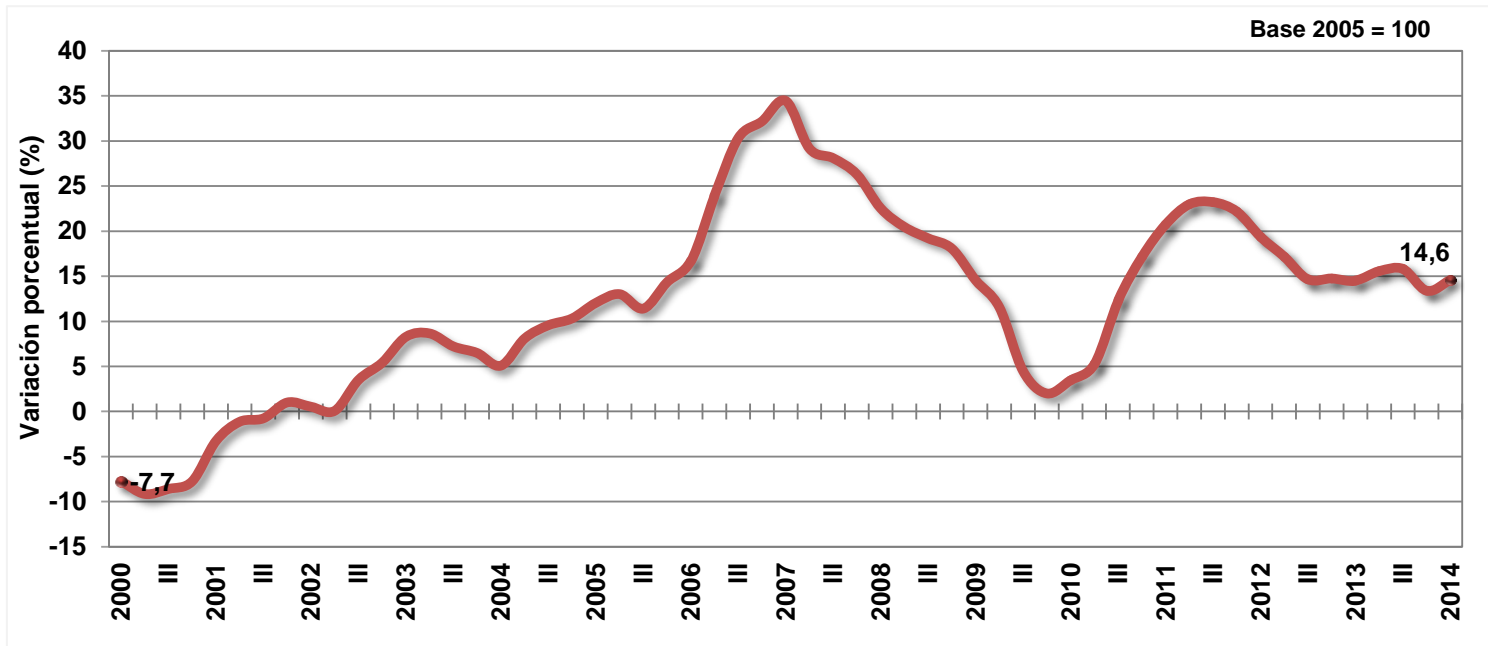
\* Datos registrados al final de cada periodo.

### 1.4.4. Cartera bruta

La cartera bruta del sector financiero al cierre del primer trimestre de 2014 aumentó 14,6% frente al mismo periodo de 2013, al pasar de \$227.957 millones de pesos a \$261.242 millones de pesos; comparado con el trimestre inmediatamente anterior, se observó un incremento en 2,8%. La participación de la cartera vencida en la cartera bruta fue de 3,1%; comparada con el mismo trimestre del año anterior y aumentó 10,0%.



**Gráfico 2. Cartera bruta**  
2000 / I - 2014 / I



Fuente: Banco de la República

### 1.4.5. Agregados monetarios

La base monetaria a marzo de 2014 presentó un crecimiento de 19,6% comparada con el mismo período del año anterior, al pasar de \$50.199 a \$60.028 miles de millones de pesos. En ese mismo sentido, el comportamiento de sus componentes - efectivo - aumentaron para el mismo periodo en 13,9% y las reservas para encaje en 29,4%, respectivamente.

**Cuadro 6. Base monetaria  
2011 / I - 2014 / I**

Miles de millones de pesos

Periodo	Base monetaria	Variación % anual	Efectivo	Variación % anual	Reservas para encaje	Variación % anual	
<b>2011</b>	I	40.905,8	12,9	26.923,4	15,4	13.982,4	8,4
	II	43.609,8	14,0	27.828,0	12,3	15.781,8	17,2
	III	42.285,8	15,5	27.304,4	13,0	14.981,3	20,5
	IV	51.339,2	14,4	33.399,1	12,2	17.940,1	18,8
<b>2012</b>	I	45.194,7	10,5	28.873,0	7,2	16.321,8	16,7
	II	48.072,0	10,2	29.242,8	5,1	18.829,2	19,3
	III	46.071,2	9,0	28.743,5	5,3	17.327,7	15,7
	IV	56.463,0	10,0	34.698,5	3,9	21.764,5	21,3
<b>2013</b>	I	50.199,1	11,1	31.725,3	9,9	18.473,8	13,2
	II	53.587,4	11,5	32.256,8	10,3	21.330,6	13,3
	III	53.478,7	16,1	32.564,0	13,3	20.914,7	20,7
	IV	61.041,3	8,1	39.488,5	13,8	21.552,8	-1,0
<b>2014 I</b>	<b>60.028,5</b>	<b>19,6</b>	<b>36.132,4</b>	<b>13,9</b>	<b>23.896,1</b>	<b>29,4</b>	

Fuente: Banco de la República  
\* Datos registrados al final de cada periodo.

A marzo de 2014, los medios de pago crecieron a un ritmo de 18,8% respecto al mismo periodo del año anterior. Los depósitos en cuenta corriente registraron un crecimiento de 23,0% para el mismo periodo.

## Cuadro 7. Medios de pago 2011 / I - 2014 / I

Miles de millones de pesos

Periodo	Medios de pago	Variación % anual	Efectivo	Variación % anual	Depósito en cuenta corriente	Variación % anual	
2011	I	56.762,2	18,9	26.923,4	15,4	29.838,7	22,2
	II	57.920,3	15,1	27.828,0	12,3	30.092,3	17,9
	III	58.004,4	15,0	27.304,4	13,0	30.700,0	16,8
	IV	68.792,7	10,8	33.399,1	12,2	35.393,5	9,5
2012	I	60.245,8	6,1	28.873,0	7,2	31.372,9	5,1
	II	61.895,0	6,9	29.242,8	5,1	32.652,2	8,5
	III	61.228,8	5,6	28.743,5	5,3	32.485,3	5,8
	IV	73.234,0	6,5	34.698,5	3,9	38.535,5	8,9
2013	I	67.890,2	12,7	31.725,3	9,9	36.164,9	15,3
	II	72.099,1	14,8	32.256,8	10,3	39.842,3	22,0
	III	72.167,7	17,9	32.564,0	13,3	39.603,6	21,9
	IV	83.633,2	14,4	39.488,5	13,8	44.300,1	15,0
<b>2014</b>	<b>80.080,2</b>	<b>18,8</b>	<b>36.132,4</b>	<b>13,9</b>	<b>44.500,8</b>	<b>23,0</b>	

Fuente: Banco de la República

\* Datos registrados al final de cada periodo.

### 1.4.6. Tasa de cambio

La tasa representativa - promedio - del mercado fue de \$2.005 para el primer trimestre de 2014, lo que significó una devaluación nominal anual del peso colombiano en 12,0%, comparado con el mismo periodo de 2013.

El índice de tasa de cambio real presentó un incremento de 9,5% en el primer trimestre de 2014 con relación al mismo periodo del año anterior, al pasar de 97,6 en 2013 a 106,9 en el periodo actual.

**Cuadro 8. Tasa de cambio nominal del peso\* Colombiano 2012 / I - 2014 / I**

Pesos (\$) colombianos

Periodo	Valor	Variación % anual	
2012	I	1.800,7	-4,1
	II	1.787,0	-0,7
	III	1.798,0	0,2
	IV	1.806,4	-6,0
2013	I	1.790,5	-0,6
	II	1.863,2	4,3
	III	1.907,9	6,1
	IV	1.914,0	6,0
<b>2014</b>	<b>I</b>	<b>2005,2</b>	<b>12,0</b>

Fuente: Banco de la República.

\* Promedio trimestral.

**Cuadro 9. Índice de la tasa de cambio real del peso Colombiano 2012 / I - 2014 / I**

Base 1994 = 100

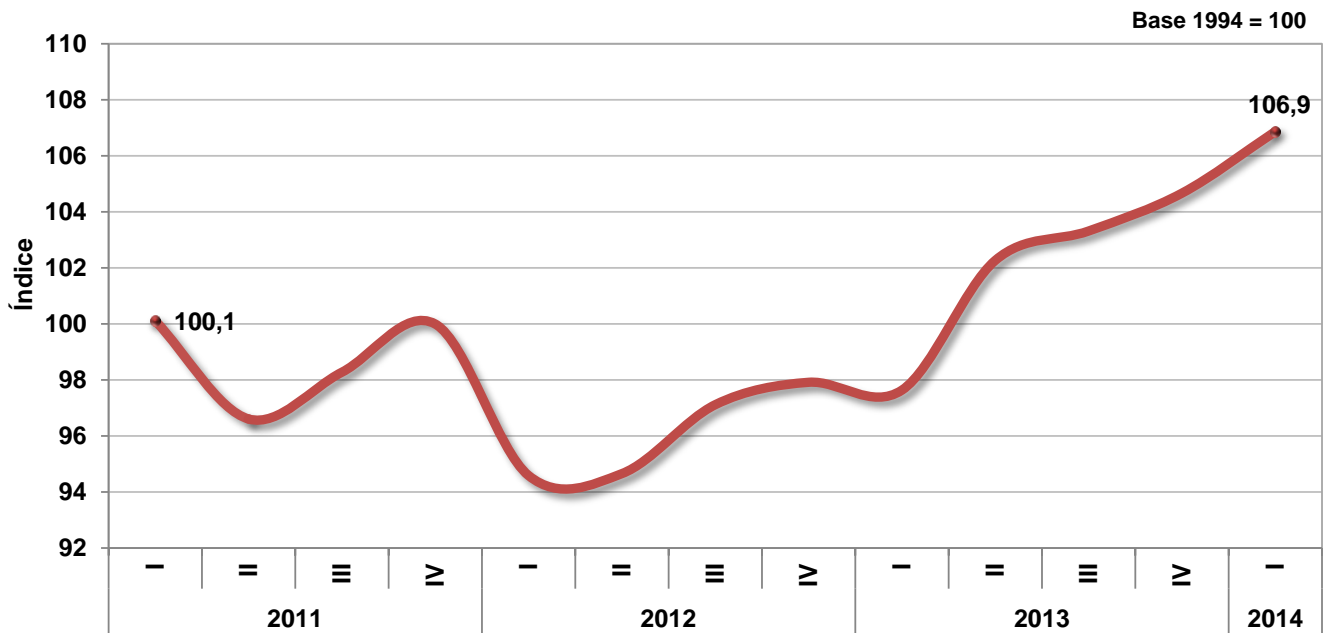
Periodo	Índice	Variación % anual	
2012	I	94,6	-5,5
	II	94,7	-2,0
	III	97,1	-1,2
	IV	97,9	-2,1
2013	I	97,6	3,2
	II	102,3	8,0
	III	103,3	6,4
	IV	104,7	6,9
<b>2014</b>	<b>I</b>	<b>106,9</b>	<b>9,5</b>

Fuente: Banco de la República.

Para comercio total deflactada por el IPP

\* Datos registrados del promedio de los tres meses correspondientes a cada trimestre.

**Gráfico 3. Índice de la tasa de cambio real  
2011 / I - 2014 / I**



Fuente: Banco de la República

### 1.4.7. Reservas internacionales

Al mes de marzo de 2014, las reservas internacionales registraron un nivel de US\$44.298,4 millones de dólares frente a US\$ 39.334,9 millones en mismo periodo de 2013, hecho que representó un incremento en la adquisición neta (anual) de \$4.963 millones de dólares.

### Cuadro 10. Reservas internacionales 2012 / I - 2014 / I

Millones de dólares

Periodo	Valor	Adquisición neta (anual)
2012	I	33.121,7
	II	34.265,5
	III	35.829,5
	IV	37.466,6
2013	I	39.334,9
	II	40.816,7
	III	43.064,7
	IV	43.632,7
2014	I	<b>44.298,4</b>

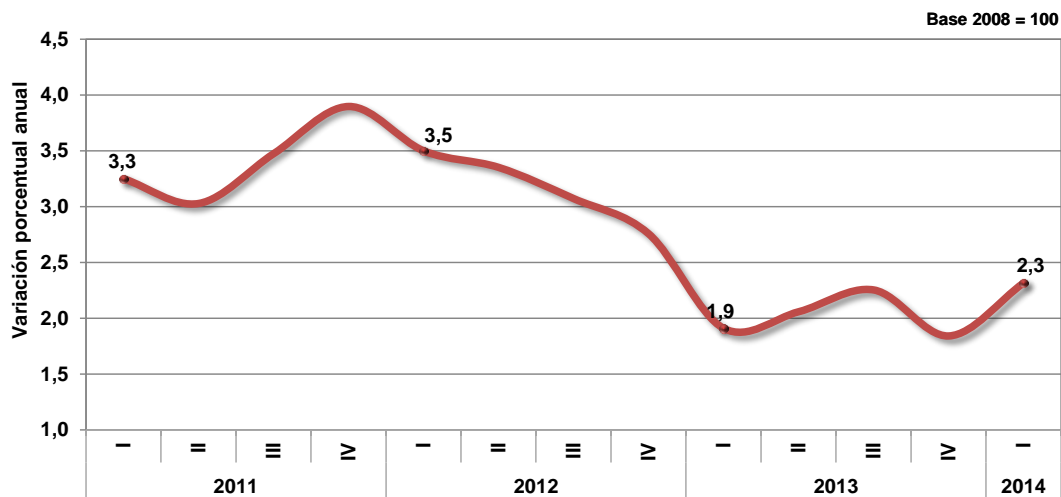
Fuente: Banco de la República

\* Datos registrados al último mes de cada trimestre

#### 1.4.8. Índice de precios al consumidor

En el primer trimestre de 2014, el índice de precios al consumidor promedio trimestral - IPC creció en 2,3% con relación al mismo trimestre del año anterior.

#### Gráfico 4. Índice de Precios al Consumidor 2011 / I - 2014 / I



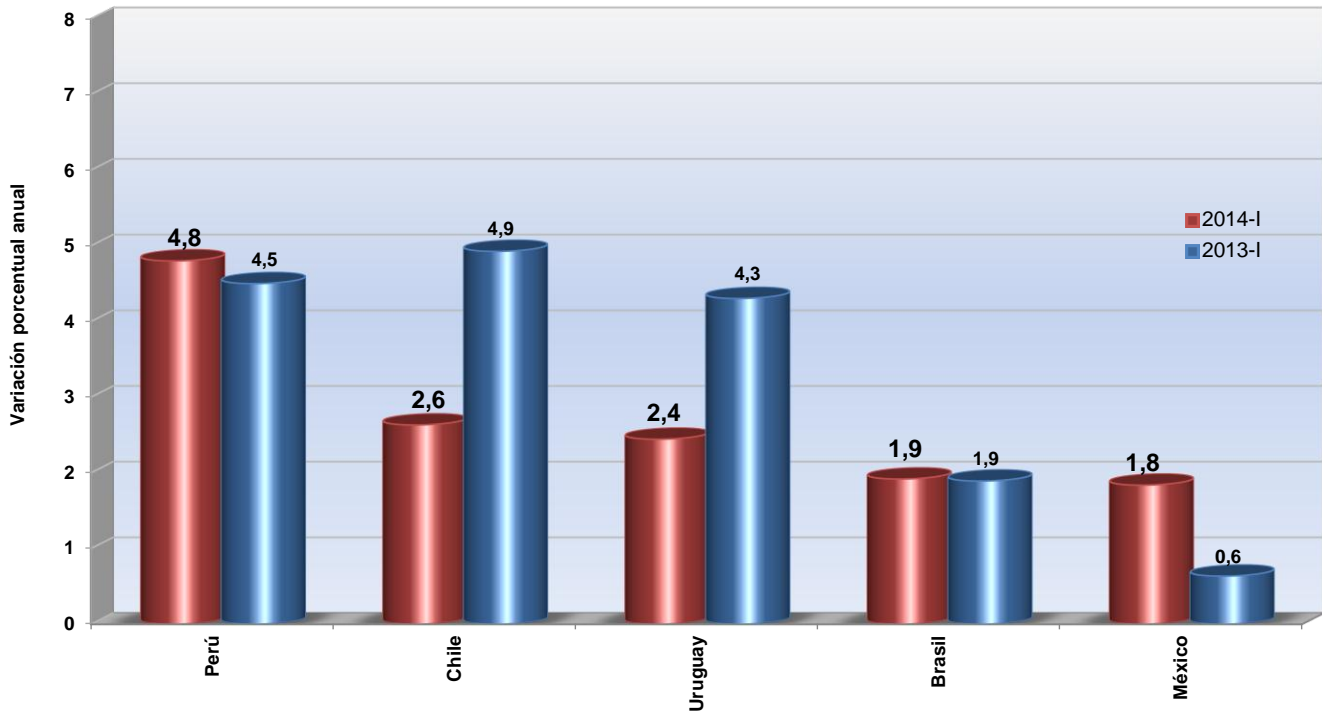
Fuente: DANE - Dirección de Metodología y Producción Estadística

## 1.5. Contexto de América Latina

### 1.5.1. Comportamiento del PIB en América Latina

De acuerdo con la información disponible para el primer trimestre de 2014, el comportamiento del Producto Interno Bruto en algunos de los países de la región se caracterizó por los siguientes aumentos: Perú 4,8, Chile 2,6%, Uruguay 2,4%, Brasil 1,9% y México 1,8%.

**Gráfico 5**  
**Variación porcentual anual del PIB**  
**por Países de América Latina**  
**2014 - I / 2013 - I**



Fuente: México: INEGI; Brasil: IBGE; Perú: INE; Uruguay: Banco Central; Chile: Banco Central.

## 2. Comportamiento del PIB desde el lado de la Oferta

### 2.1. Agricultura, Ganadería, Caza, Silvicultura y Pesca

En el primer trimestre de 2014, el valor agregado de los sectores agropecuario, silvicultura, caza y pesca aumentó en 6,1% frente al mismo periodo del año 2013. Comparado con el trimestre inmediatamente anterior, aumentó en 2,9%.

**Cuadro 11**  
**Comportamiento del sector agropecuario**

Grupo	Variación Porcentual (%)	
	2014 - I / 2013 - I	2014 - I / 2013 - IV
<b>Café<sup>†</sup></b>	<b>14,9</b>	<b>-2,9</b>
Café Pergamino	22,0	-3,1
<b>Agrícola sin café<sup>†</sup></b>	<b>6,5</b>	<b>5,4</b>
Cultivos transitorios	3,5	9,7
Cultivos permanentes	7,7	5,6
<b>Animales vivos y otros productos animales<sup>†</sup></b>	<b>4,8</b>	<b>4,2</b>
Ganado Bovino	3,9	11,5
Leche sin elaborar	5,1	1,2
Aves de corral	5,5	0,4
Huevos con cáscara frescos	5,5	1,3
Ganado Porcino	3,6	2,0
<b>Silvicultura, extracción de madera, pesca, producción de peces en criaderos y granjas piscícolas y actividades conexas<sup>†</sup></b>	<b>-1,8</b>	<b>-5,2</b>
<b>Agropecuario, silvicultura, caza y pesca<sup>†</sup></b>	<b>6,1</b>	<b>2,9</b>

Fuente: DANE - Dirección de Síntesis y Cuentas Nacionales

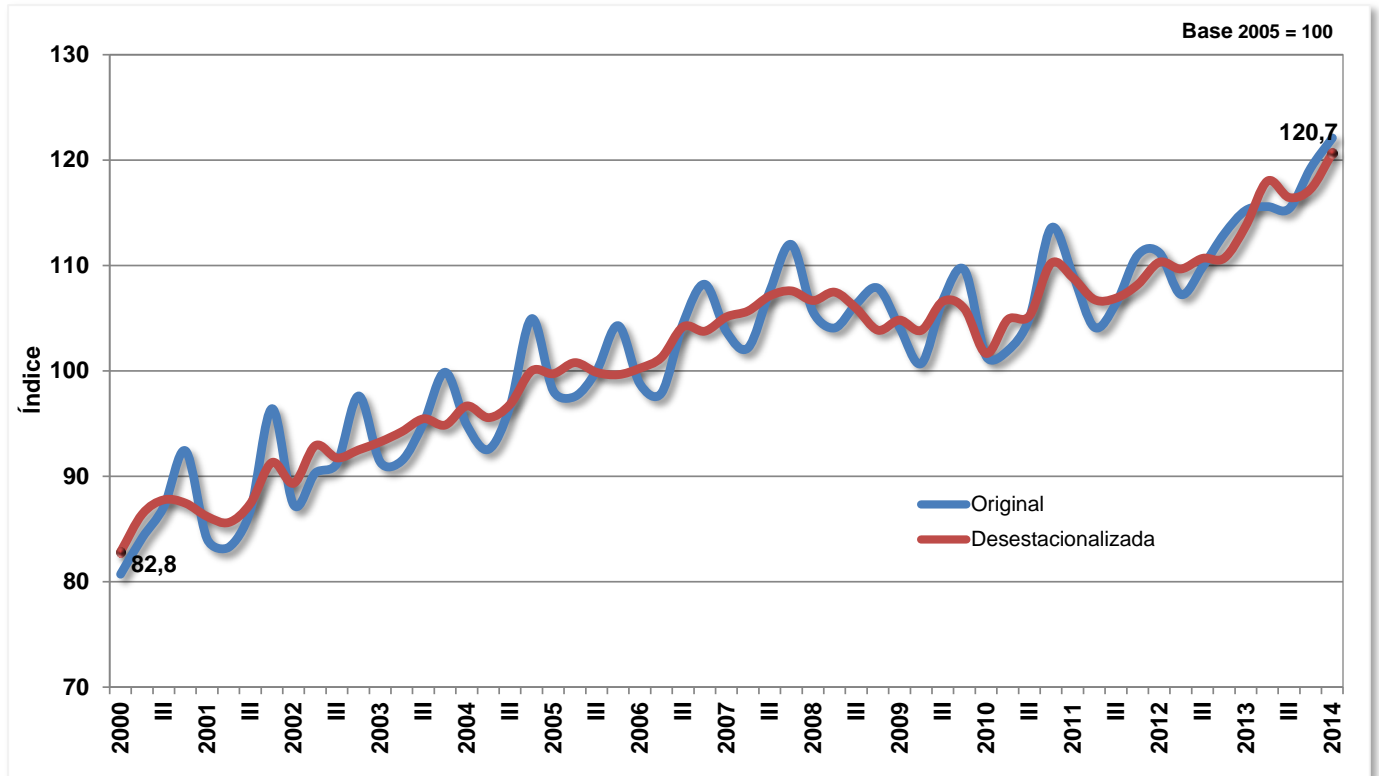
<sup>†</sup>: Comportamiento del valor agregado por ramas de actividad económica. Al interior, se desagrega por comportamiento de la producción por productos.

Como se aprecia en el Cuadro 12, al comparar el valor agregado con el mismo trimestre de 2013, se observó un aumento de café en 14,9%, otros productos agrícolas en 6,5%, animales vivos en 4,8% y por el contrario el valor agregado de la silvicultura, extracción de madera, pesca, producción de peces en criaderos y granjas piscícolas y actividades conexas disminuyó en 1,8%.

Respecto al trimestre inmediatamente anterior, el comportamiento del sector se explica por el aumento de otros productos agrícolas en 5,4%; de animales vivos en 4,2%. Por el contrario, presentó disminución el café en 2,9% y la silvicultura, extracción de madera, pesca, producción de peces en criaderos y granjas piscícolas y actividades conexas en 5,2%.



**Gráfico 6**  
**Agropecuario, silvicultura, caza y pesca**  
**2000 / I - 2013 / I**



Fuente: DANE - Dirección de Síntesis y Cuentas Nacionales

La producción de café pergamino aumentó en 22,0% en el primer trimestre de 2014, comparado con el mismo periodo del año anterior. Respecto al trimestre inmediatamente anterior, disminuyó en 3,1%.

Al comparar con el primer trimestre de 2014 (Ver Cuadro 12), el aumento en 6,5% del valor agregado en los productos agrícolas sin café, se explica por el incremento en la producción de los cultivos permanentes en 7,7% y de los cultivos transitorios en 3,5%.

En este periodo, los cultivos transitorios presentaron comportamientos positivos en la producción de materias vegetales en 29,6%, productos de tabaco sin elaborar en 16,7%, legumbres, raíces y tubérculos en 8,0%. Por el contrario, disminuyó la producción de los cereales en 7,8% (Ver Cuadro 13).

En los cultivos permanentes aumentó la producción de caña de azúcar en 32,8%, semillas y frutos oleaginosos en 22,5%, plantas bebestibles en 12,5%, plantas vivas y flores en 7,1% y frutas y nueces frescas en 4,7%.

Respecto al trimestre inmediatamente anterior, el aumento en el valor agregado de los cultivos agrícolas diferentes al café en 5,4% obedeció al aumento de los cultivos transitorios en 9,7% y de los cultivos permanentes en 5,6%.

Estos comportamientos se explican por el aumento de plantas vivas y flores en 22,5%; legumbres raíces y tubérculos en 13,8%; semillas y frutos oleaginosos en 5,1%; frutas y nueces en 3,8%. Por el contrario, se presentaron disminuciones en la producción de productos de tabaco sin elaborar en 25,0%; otras plantas bebestibles en 10,0%; caña de azúcar en 9,4% y los cereales en 2,0%; todos comparados con el trimestre inmediatamente anterior.

**Cuadro 12**  
**Crecimiento trimestral de los principales**  
**Cultivos agrícolas**

Productos	Variaciones porcentuales (%)	
	2014 - I / 2013 - I	2014 - I / 2013 - IV
<b>Cultivos transitorios</b>	<b>3,5</b>	<b>9,7</b>
Cereales	-7,8	-2,0
Legumbres Raíces y tubérculos	8,0	13,8
Materias Vegetales	29,6	0,0
Productos de tabaco sin elaborar	16,7	-25,0
<b>Cultivos permanentes</b>	<b>7,7</b>	<b>5,6</b>
Frutas y nueces (frescas)	4,7	3,8
Otras plantas bebestibles	12,5	-10,0
Semillas y frutos oleaginosos	22,5	5,1
Caña de azúcar	32,8	-9,4
Plantas Vivas; Flores	7,1	22,5

Fuente: SISAC - Gremios - Ministerio de Agricultura - Cálculos DANE

Respecto al mismo trimestre de 2013, el valor agregado del sector pecuario aumentó en 4,8%, resultado del aumento en la producción de aves de corral en 5,5%; huevos en 5,5%; leche sin elaborar en 5,1%; ganado bovino en 3,9% y ganado porcino en 3,6% (Ver Cuadro 12).

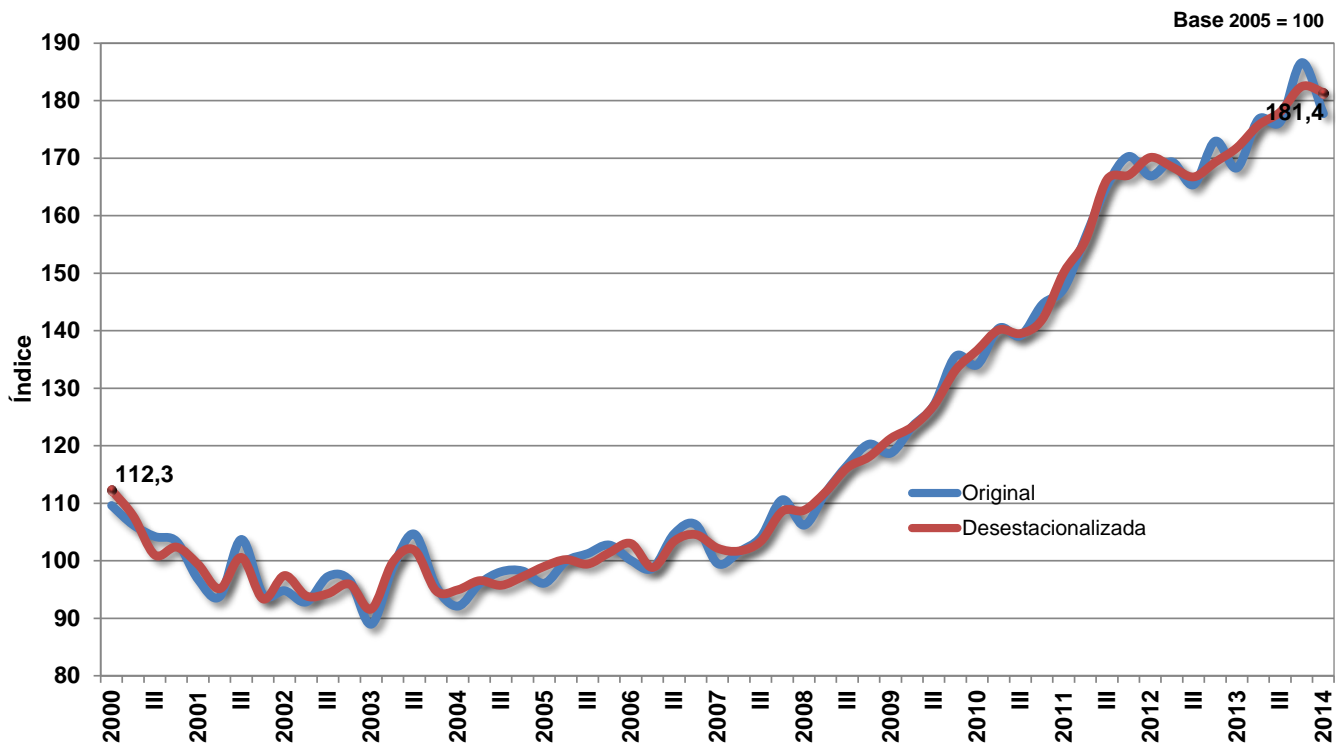
El valor agregado del sector pecuario tuvo un crecimiento de 4,2%, comparado con el trimestre inmediatamente anterior. Este resultado se explica por el aumento en la producción de ganado bovino en 11,5%; Otros animales de criadero en 4,5%; ganado porcino en 2,0%; huevos en 1,3%; leche sin elaborar en 1,2% y aves de corral en 0,4%.

El valor agregado de la actividad de silvicultura, extracción de madera, pesca, producción de peces en criaderos y granjas piscícolas y actividades conexas disminuyó en 1,8%, comparado con el primer trimestre de 2013. En relación con el trimestre inmediatamente anterior, disminuyó en 5,2%. (Ver Cuadro 12).

## 2.2. Explotación de minas y canteras

El comportamiento del valor agregado en el primer trimestre de 2014 respecto al mismo periodo del año anterior, presentó un crecimiento en 5,6%, el cual obedeció a un aumento en el valor agregado de carbón mineral en 33,3%, petróleo crudo, gas natural y minerales de uranio y torio en 0,5% y de los minerales no metálicos en 15,0%, así como por un descenso en el valor agregado de los minerales metálicos en 11,4%.

**Gráfico 7**  
**Explotación de minas y canteras**  
**2000 / I - 2014 / I**



Fuente: DANE - Dirección de Síntesis y Cuentas Nacionales

El incremento en el valor agregado de petróleo crudo, gas natural y minerales de uranio y torio estuvo relacionado con el crecimiento de la producción de crudo en 0,4% y de gas en 1,7%. El carbón mineral mostró un crecimiento de la producción en 33,8%. (Ver Cuadro 14).

El valor agregado de los minerales metálicos decreció debido a la disminución en la producción de hierro en 33,3, níquel en 6,4%, oro en 18,0% y platino y plata en 30,8%. Los minerales no metálicos incrementaron su valor agregado debido a un aumento en la producción de rocas y materiales para la construcción en 16,7%, minerales para usos industriales en 4,1% y en la de esmeraldas en 41,9%, en tanto que la producción de evaporitas se mantuvo constante 0,0%.

### Cuadro 13

#### Variaciones de la Producción del Sector Explotación de Minas y Canteras

Base 2005 - Series desestacionalizadas

Productos de minería	2014 - I / 2013 - I
Carbón	33,8
Petróleo crudo	0,4
Gas Natural	1,7
Hierro	-33,3
Níquel	-6,4
Oro	-18,0
Platino y plata	-30,8
Minerales utilizados en la construcción	16,7
Evaporitas	0,0
Minerales para usos industriales	4,1
Esmeraldas	41,9

Fuente: DANE - Dirección de Síntesis y Cuentas Nacionales

Al comparar el primer trimestre de 2014 con el periodo inmediatamente anterior, el sector de minas y canteras registró un decrecimiento del valor agregado en 0,6%. Este comportamiento se explica por el descenso en el valor agregado de carbón mineral en 0,8%, de petróleo crudo y gas natural en 1,0%, de minerales metálicos en 5,0% en tanto que el de minerales no metálicos aumentó en 6,8%.

El descenso en el valor agregado de carbón obedeció a la caída de su producción en 3,2%. La caída en el valor agregado de petróleo obedeció a un descenso de su producción en 0,7% en tanto que la del gas natural aumentó en 2,4%.

Los minerales metálicos registraron un descenso en su valor agregado respecto al trimestre inmediatamente anterior, debido a una caída en la producción de hierro en 50,0%, níquel en 15,1%, oro en 10,0% y platino y plata en 28,0%.

Los minerales no metálicos registraron un aumento en el valor agregado debido al incremento en la producción de rocas y materiales para la construcción en 16,7%, evaporitas en 33,3% y esmeraldas en 7,3% en tanto que la producción de minerales para usos industriales disminuyó en 2,9%.

## 2.3. Industrias manufactureras

En el primer trimestre de 2014, el valor agregado de las industrias manufactureras presentó una variación de 3,3% comparada con el mismo periodo del año 2013. Respecto al trimestre inmediatamente anterior, las industrias manufactureras presentaron una variación de 0,7%. En el Cuadro 15 se puede apreciar el comportamiento de la industria en los últimos trimestres:

**Cuadro 14**  
**Industrias Manufactureras**  
**2012 / I - 2014 / I**

Variación porcentual - Serie desestacionalizada

Período	Anual	Trimestral
<b>2012 - I</b>	0,5	-0,5
II	-0,4	-1,3
III	-1,7	-0,3
IV	-2,8	-0,7
<b>2013 - I</b>	-4,8	-2,5
II	1,1	4,8
III	-0,2	-1,6
IV	0,0	-0,6
<b>2014- I</b>	<b>3,3</b>	<b>0,7</b>

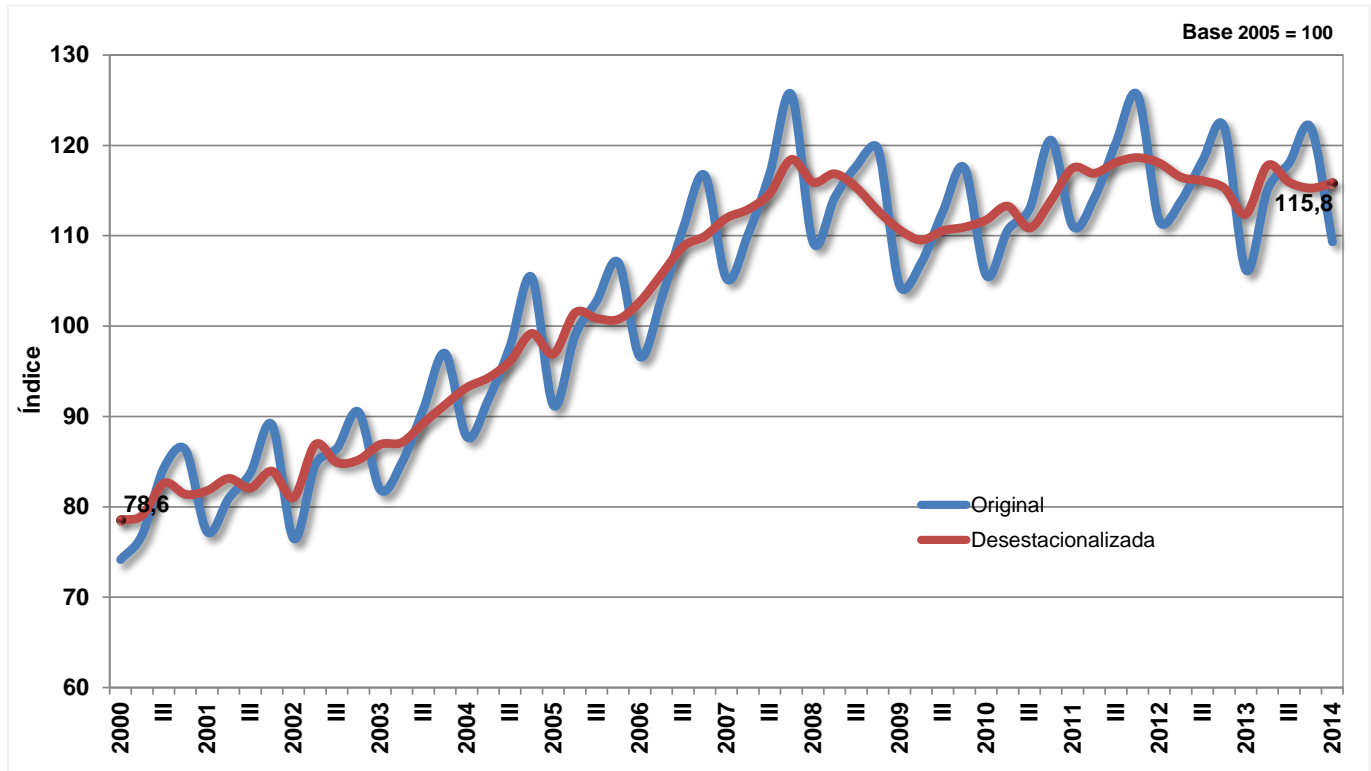
Fuente: DANE - Dirección de Síntesis y Cuentas Nacionales

Al comparar el primer trimestre de 2014 con el mismo periodo del año anterior, se observa que las actividades que registraron los mayores comportamientos positivos fueron las siguientes: Fabricación de tejidos y artículos de punto y ganchillo y prendas de vestir 11,0%; Elaboración de bebidas 7,6%; Elaboración de productos de molinería 8,1%; Elaboración de aceites y grasas animales 7,9%; Fabricación de otros productos minerales no metálicos 4,4%; Fabricación de otra maquinaria y suministro eléctrico 11,4%; Ingenios y refinerías de azúcar 20,6%; Fabricación de papel y carbón 6,6%; Fabricación de maquinaria y equipo n.c.p. 7,5%; Fabricación de sustancias y productos químicos 1,5%; Elaboración de productos de café 26,5%; Fabricación de productos metalúrgicos básicos 1,8%; y Fabricación de equipos de transporte 6,2%.

Por su parte, las actividades que presentaron comportamientos negativos fueron las siguientes: Fabricación de productos de tabaco -8,1%; Fabricación de productos de caucho y plástico -0,7%; Transformación de la madera y fabricación de productos de madera -25,9%; Actividades de edición e impresión -11,2%; y Fabricación de productos de la refinación de petróleo -5,5%.

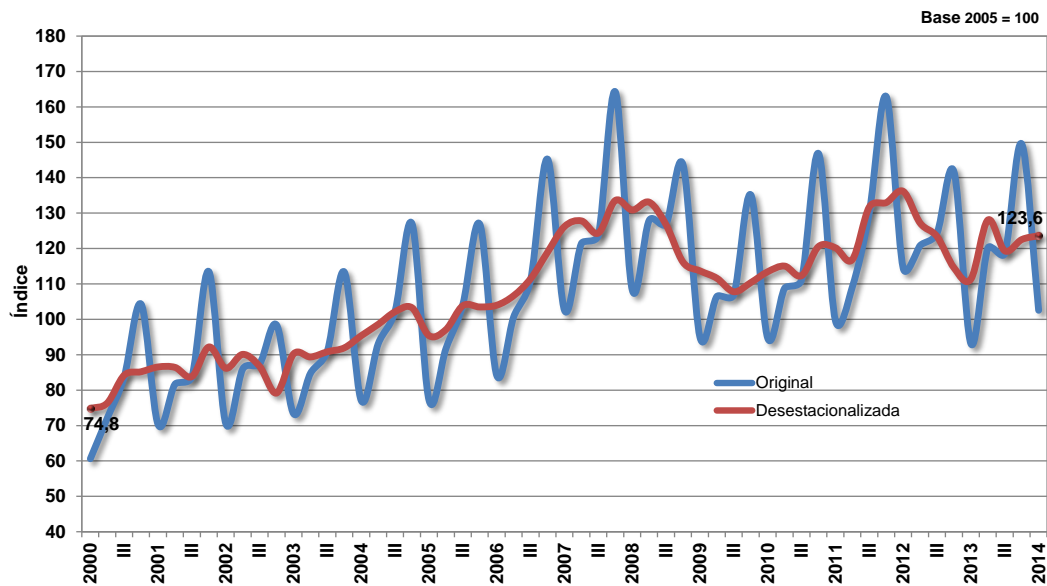
Las actividades industriales que más crecieron en el primer trimestre de 2014 respecto al trimestre inmediatamente anterior fueron los siguientes: Industrias manufactureras n.c.p. 11,5%; Elaboración de bebidas 2,6%; Fabricación de productos metalúrgicos básicos 1,9%; y Fabricación de papel y cartón 2,7%.

**Gráfico 8**  
**Total Industria manufacturera**  
**2000 / I - 2014 / I**



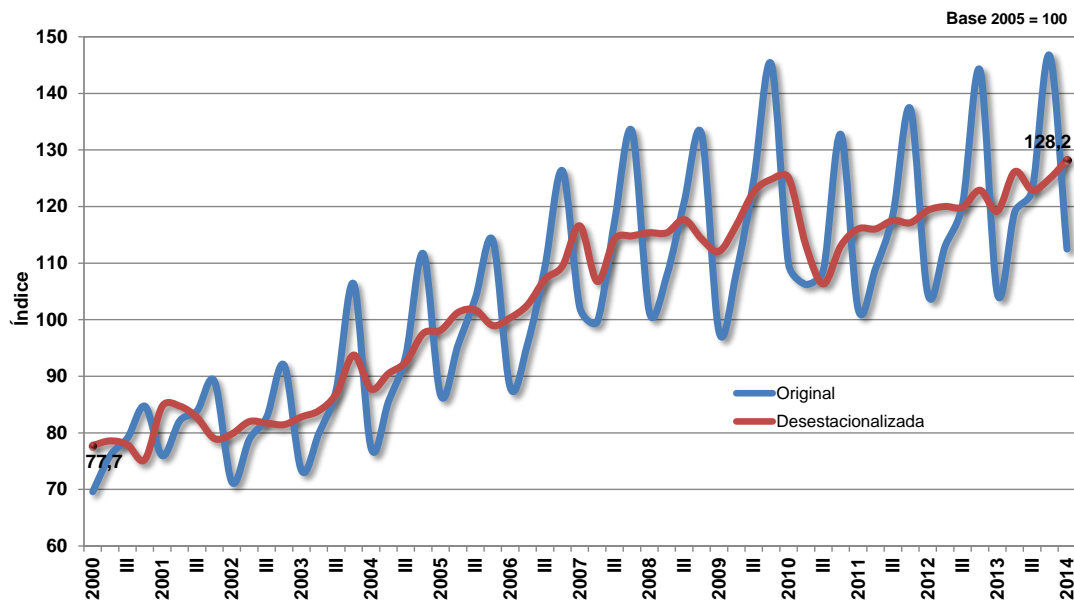
Fuente: DANE - Dirección de Síntesis y Cuentas Nacionales

**Gráfico 9**  
**Tejidos de punto y ganchillo; prendas de vestir**  
 2000 / I - 2014 / I



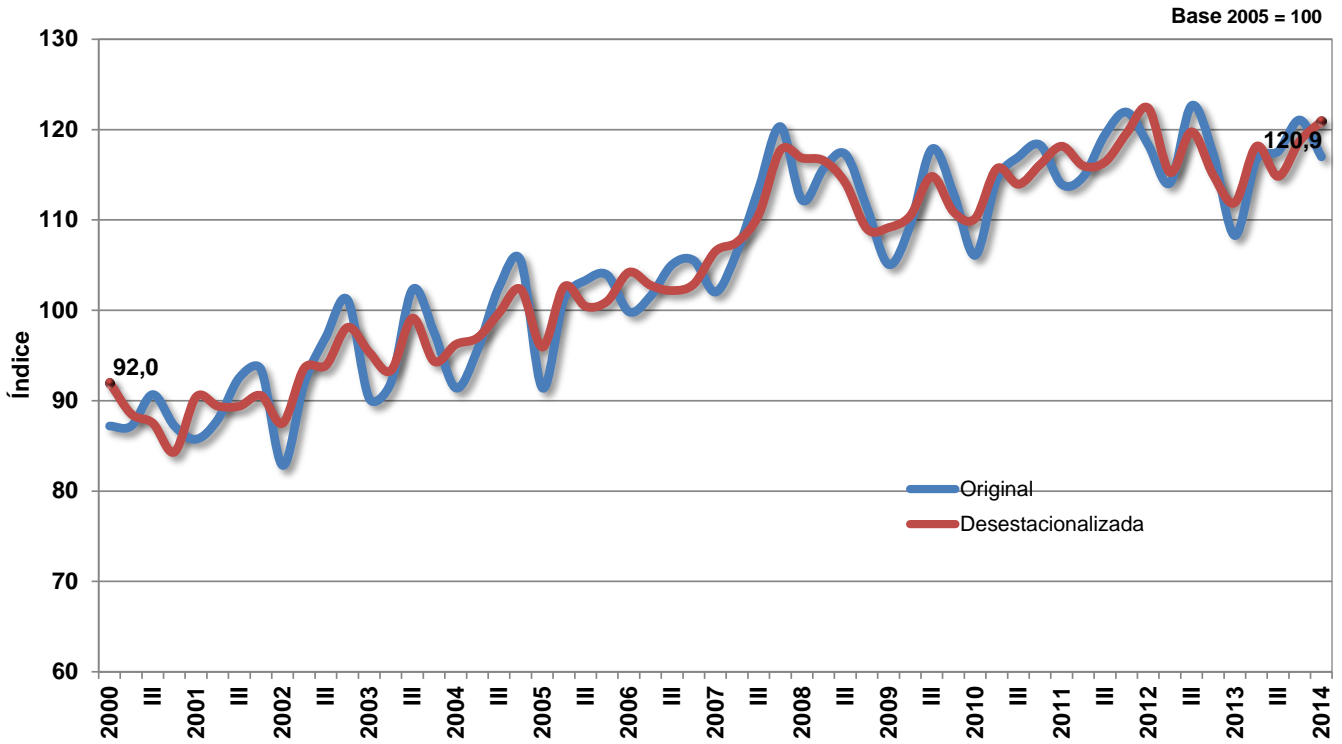
Fuente: DANE - Dirección de Síntesis y Cuentas Nacionales

**Gráfico 10**  
**Elaboración de bebidas**  
 2000 / I - 2014 / I



Fuente: DANE - Dirección de Síntesis y Cuentas Nacionales

**Gráfico 11**  
**Elaboración de productos de molinería**  
 2000 / I - 2014 / I

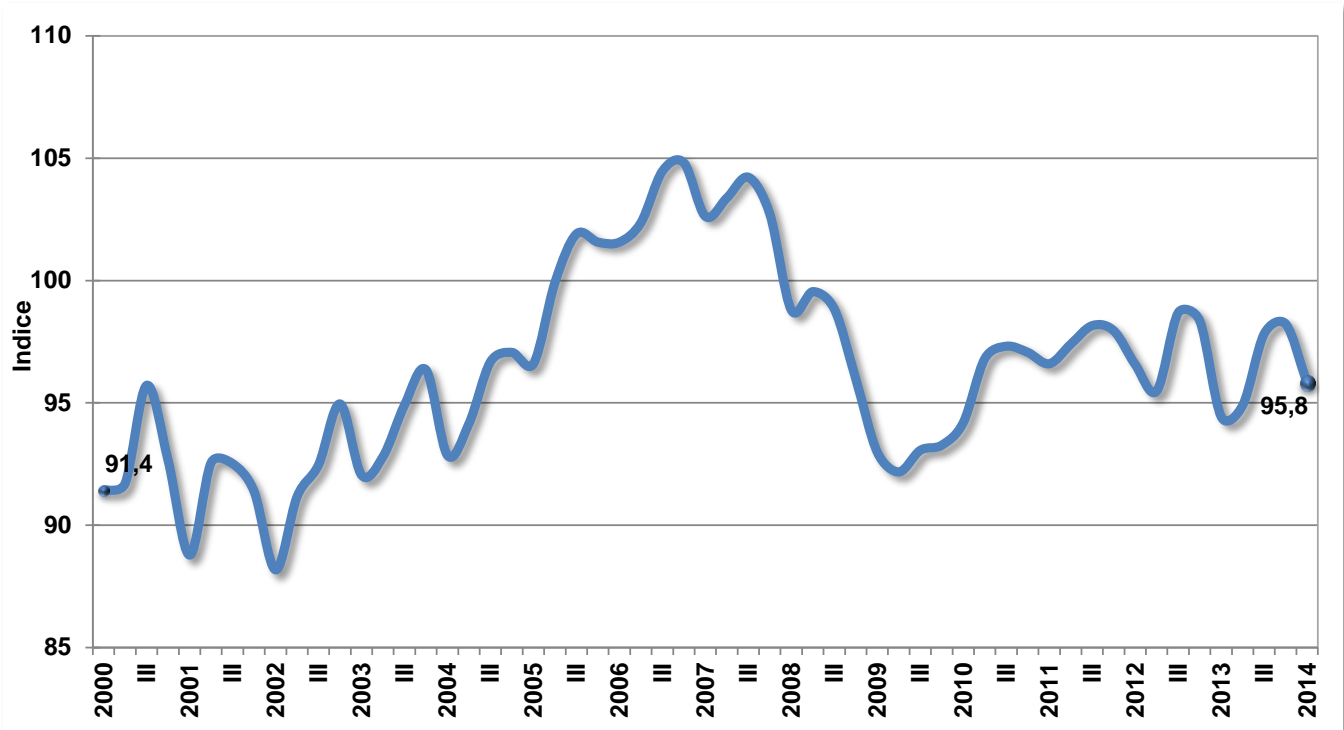


Fuente: DANE - Dirección de Síntesis y Cuentas Nacionales

Según la Encuesta de Opinión Industrial de la ANDI, el uso de la capacidad instalada de la industria manufacturera registró una variación de 1,5% al compararla con el primer trimestre de 2013. De igual manera, presentó variación de -2,5% frente al trimestre inmediatamente anterior.



**Gráfico 12**  
**Porcentaje de utilización de la capacidad instalada**  
**2000 / I - 2014 / I**



Fuente: Encuesta de Opinión Industrial – ANDI.

## 2.4. Suministro de electricidad, gas de ciudad y agua

En el primer trimestre de 2014, el valor agregado del sector registró un aumento en 3,1%, explicado por un crecimiento en la producción de energía eléctrica en 4,2%, de gas distribuido en -1,0%, y por el incremento en la producción de acueducto y alcantarillado en 2,8%; todos comparados respecto al mismo período de 2013.

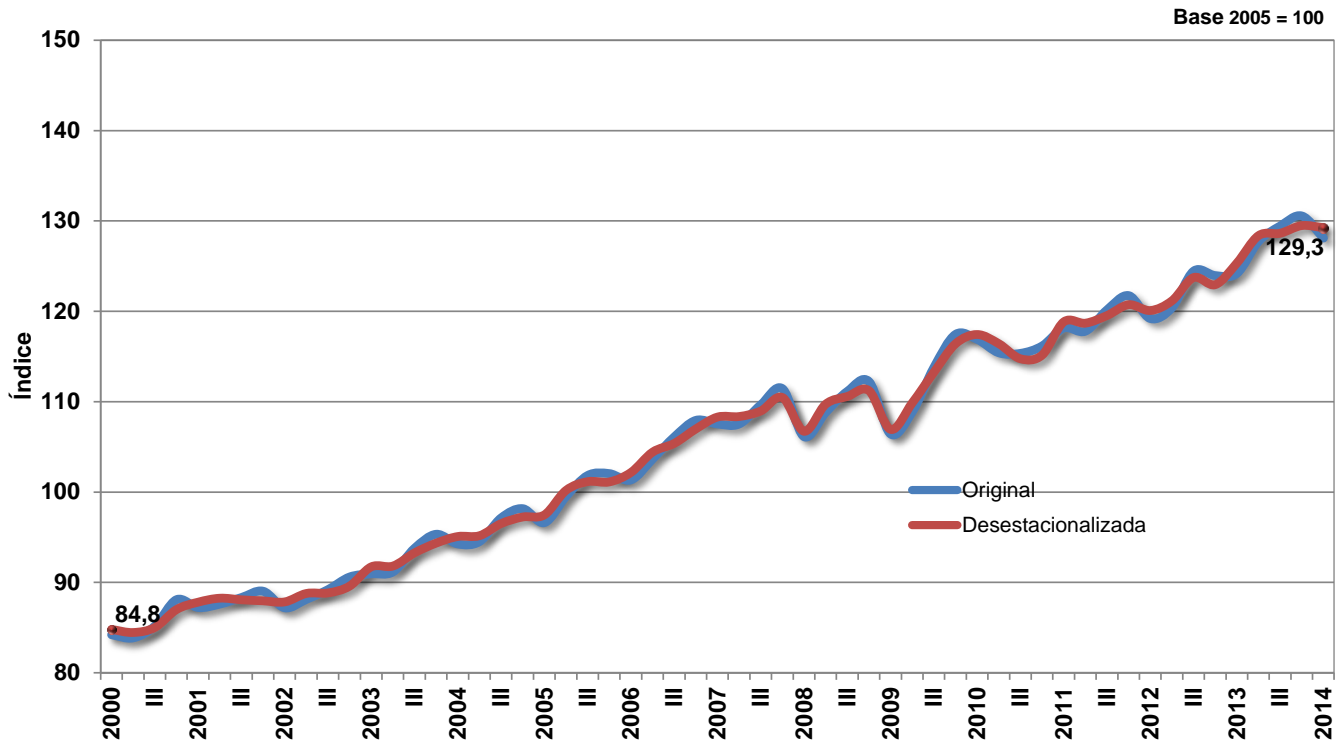
**Gráfico 15**  
Variación porcentual anual y trimestral

Precios constantes - Series Desestacionalizadas

Ramas de actividad	2014 I / 2013 I	2014 I / 2013 IV
Suministro de electricidad, gas y agua	3,3	0,1
Generación, captación y distribución de energía eléctrica	4,2	1,8
Gas domiciliario	-1,1	-7,0
Captación, depuración y distribución de agua y eliminación de desperdicios y aguas residuales, saneamiento y actividades similares	2,8	-0,5

Fuente: DANE, Dirección de Síntesis y Cuentas Nacionales (DSCN)

**Gráfico 13**  
Electricidad, gas distribuido, acueducto, alcantarillado y aseo  
2000 / I - 2014 / I



Fuente: DANE - Dirección de Síntesis y Cuentas Nacionales

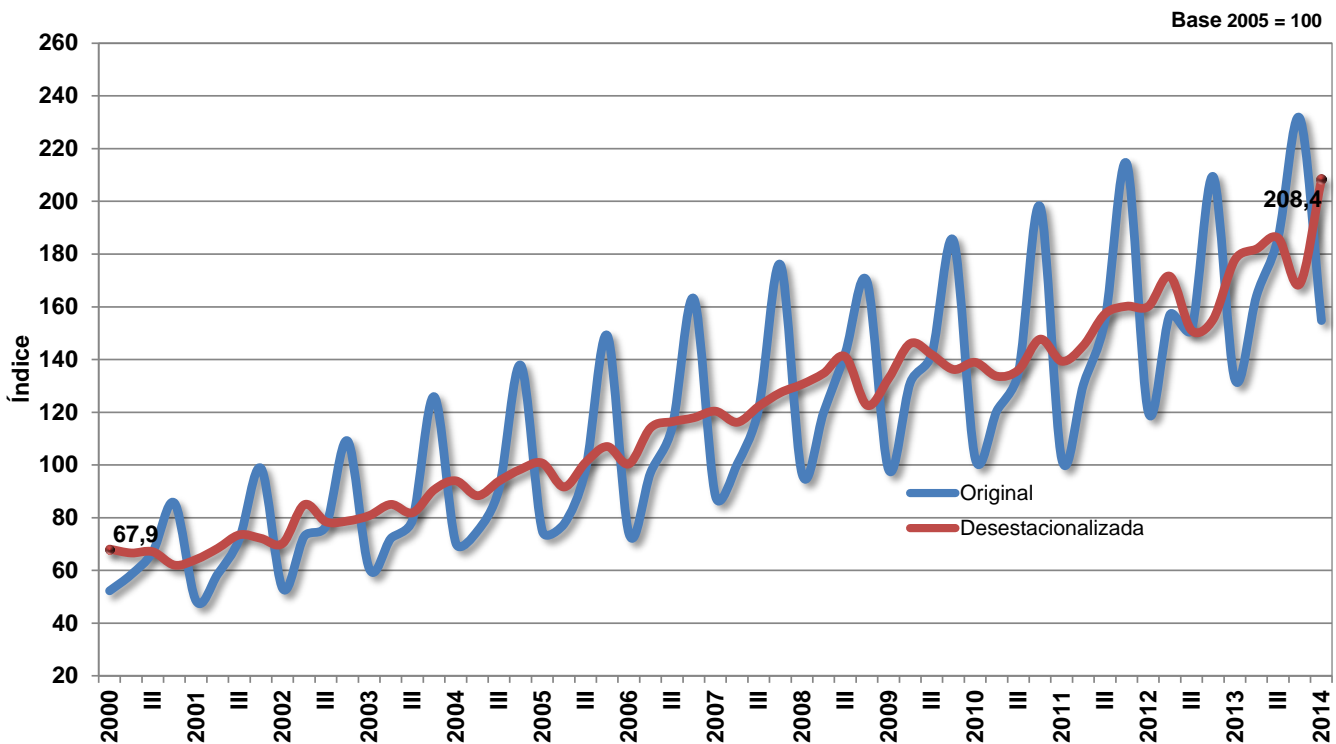
Respecto al trimestre inmediatamente anterior, el valor agregado del sector aumentó en 0,2%. Este resultado obedeció al incremento de electricidad en 1,8%, de gas de domiciliario en -8,0% y de acueducto, alcantarillado y aseo en -0,5%.

## 2.5. Construcción

En el primer trimestre de 2014, el valor agregado del sector de la construcción creció 17,2% respecto al mismo periodo de 2013. Este resultado se explica por el aumento de 7,9% en edificaciones y 24,8% en obras civiles.

Al comparar el comportamiento con el trimestre inmediatamente anterior, el valor agregado del sector de la construcción creció 23,5%. Este comportamiento se debió al crecimiento en el valor agregado de la construcción de edificaciones en 9,3% y obras civiles en 27,8%.

**Gráfico 14. Sector construcción**  
2000 / I - 2014 / I



Fuente: DANE - Dirección de Síntesis y Cuentas Nacionales

Al comparar las cifras del sector del primer trimestre de 2014 respecto al mismo periodo del año anterior, se observa que la producción creció 6,1% en edificaciones residenciales y 11,1% en edificaciones no residenciales, mientras que el mantenimiento y reparación de edificaciones creció 2,4%.

Respecto al trimestre inmediatamente anterior, la producción aumentó 4,0% en edificaciones residenciales, 13,6% en edificaciones no residenciales y 0,7% el mantenimiento y reparación de edificaciones.

Al contrastar los resultados del primer trimestre de 2014 respecto al mismo periodo del año anterior, el área causada o área construida creció 5,9%. Al comparar el comportamiento con el trimestre inmediatamente anterior, el área causada decreció 8,5%.

Frente al primer trimestre de 2013, las licencias de construcción aumentaron 4,6%. Al compararla con el trimestre inmediatamente anterior, creció 5,5%. Por tipo de edificación, la variación anual en el primer trimestre de 2014 de las licencias de vivienda aumentaron 10,9% y las de edificaciones no residenciales decrecieron 10,6%.

#### 2.5.4. Indicadores del sector de obras civiles.

Indicador de Obras Civiles (IIOC). En el primer trimestre de 2014, los desembolsos reales efectuados para la construcción de obras civiles registraron un aumento de 25,4%, frente a igual periodo de 2013.

Los grupos que aumentaron los flujos de inversión fueron: carreteras, calles, caminos, puentes, carreteras sobre elevadas, túneles y construcción de subterráneos en 31,9%; vías férreas, pistas de aterrizaje y sistemas de transporte masivo en 4,9%; las vías de agua, puertos, represas y otras obras portuarias en 40,0%; construcciones para la minería, centrales generadoras eléctricas y tuberías para el transporte a larga y corta distancia en 6,1%; otras obras de ingeniería civil en 64,8%.

**Cuadro 16. Indicador de Inversión de Obras Civiles (IIOC), según tipos de construcción (pagos)  
Variación porcentual anual y contribución a la variación  
2014/I - 2013/I**

Base 2010

Descomposición del IIOC	Variación %	Contribución %
	2014-I/2013-I	2014-I/2013-I
Carreteras, calles, caminos, puentes	31,9	12,7
Vías férreas, pistas de aterrizaje y sistemas de transporte masivo	4,9	0,1
Vías de agua, puertos, represas, acueductos, alcantarillados y otras obras portuarias	40,0	4,4
Construcciones para la minería, centrales generadoras eléctricas y tuberías para el transporte a larga y corta distancia	6,1	2,3
Otras obras de ingeniería*	64,8	5,8
<b>IIOC Total</b>	<b>25,4</b>	<b>25,4</b>

Fuente: DIMPE - IIOC

\* Incluye obras de urbanismo, estadios e instalaciones para el juego al aire libre, parques, etc.

**Cuadro 17. Indicadores del sector construcción de vivienda**  
**Variación porcentual anual y trimestral**  
**2013 (trimestre I) - 2014 (trimestre I)**

Miles de m<sup>2</sup>

Actividad o producto	Variación anual %	
	2014 - I / 2013 - I	2014 - I / 2013 - IV
<b>I. Censo de edificaciones</b>		
Área censada m <sup>2</sup>	<b>6,4</b>	<b>-0,6</b>
Obras culminadas	-32,0	-19,3
Obras en proceso <sup>a</sup>	5,6	9,9
Obras paralizadas <sup>b</sup>	2,0	13,6
Área causada m <sup>2</sup> Total	<b>5,9</b>	<b>-8,5</b>
Residencial	7,2	-9,6
No Residencial	1,8	-4,7
<b>Construcción de vivienda VIS y No VIS</b>		
Vivienda de interés Social m <sup>2</sup>	<b>-0,1</b>	<b>-6,3</b>
Culminadas	-4,5	-24,2
En proceso <sup>a</sup>	-1,6	-1,1
Paralizadas	9,1	2,1
Vivienda no VIS m <sup>2</sup>	<b>8,0</b>	<b>0,6</b>
Culminadas	-24,2	-34,3
En proceso <sup>a</sup>	11,6	6,0
Paralizadas	23,1	7,3
<b>II. Área de licencias aprobadas para construcción de Vivienda</b>		
Área aprobada total m <sup>2</sup>	<b>10,9</b>	<b>4,7</b>
Área Vivienda de interés Social	4,0	-14,2
Área Vivienda no VIS	14,0	15,3
Número de licencias aprobadas para vivienda	<b>4,4</b>	<b>-6,1</b>
Vivienda de interés Social	2,0	-19,2
Vivienda no VIS	6,6	9,0
<b>III. Cemento gris</b>		
Producción	9,8	-9,0
Despachos	14,0	-5,0
Por destino		
A concretas	15,3	-3,7
A comercializadoras	10,9	-6,3
A constructores y contratistas	19,5	-4,3
por empaque		
A granel	21,6	-1,5
Empacado	10,4	-6,7

Fuente: DANE, Dirección de Metodología y Producción Estadística (DIMPE), Censo de Edificaciones (CEED)

a Las obras en proceso incluyen las obras nuevas (iniciadas), las que reinician proceso y las obras que continúan en proceso

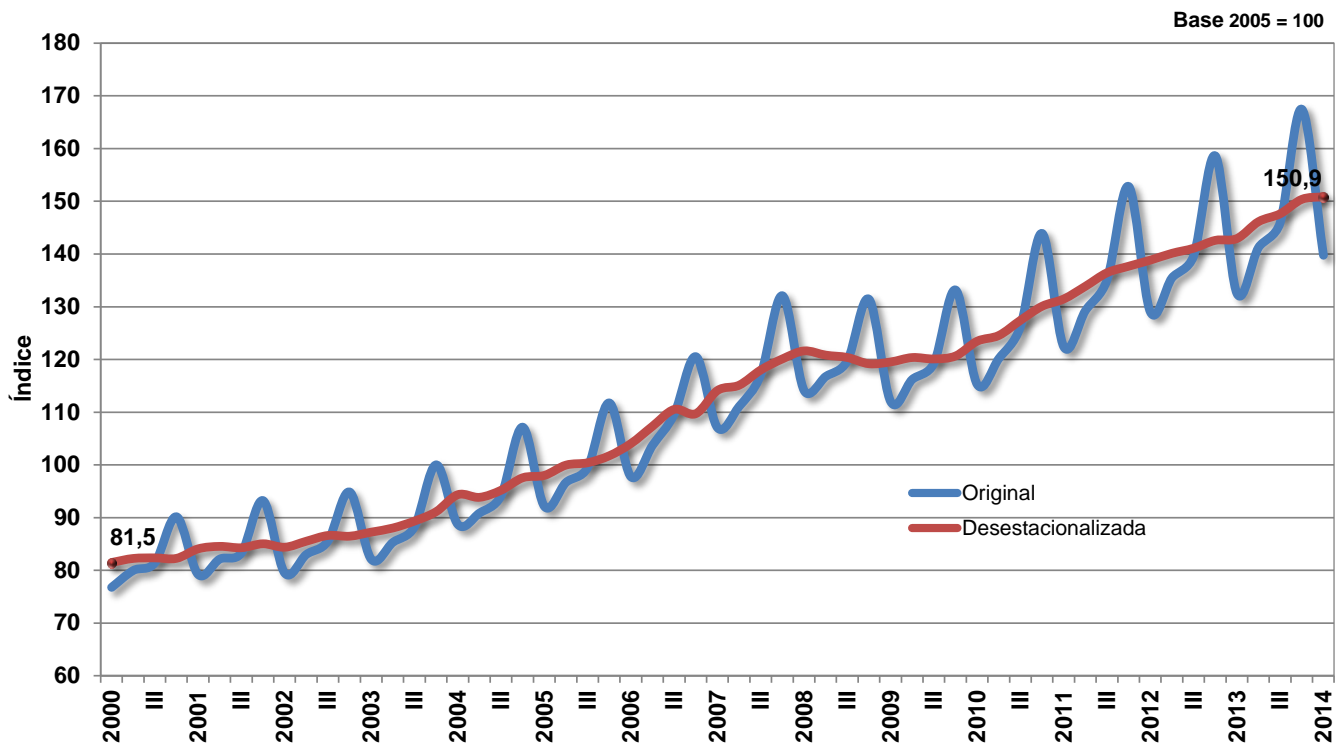
b Incluye las obras que continúan paralizadas y las nuevas que se paralizan

Na; No aplica

## 2.6. Comercio, reparación, restaurantes y hoteles

En el primer trimestre de 2014, el sector de actividades de comercio, reparaciones, restaurantes y hoteles presentó un aumento en 5,6%, explicado por el crecimiento en la producción de los servicios de comercio en 5,9%, de los servicios de reparación en 6,1% y de los servicios de hotelería y restaurantes en 5,5%; todos comparados con el mismo período del año 2013.

**Gráfico 15. Comercio, mantenimiento, reparación de vehículos, restaurantes y hoteles 2000 / I - 2014 / I**



Fuente: DANE - Dirección de Síntesis y Cuentas Nacionales

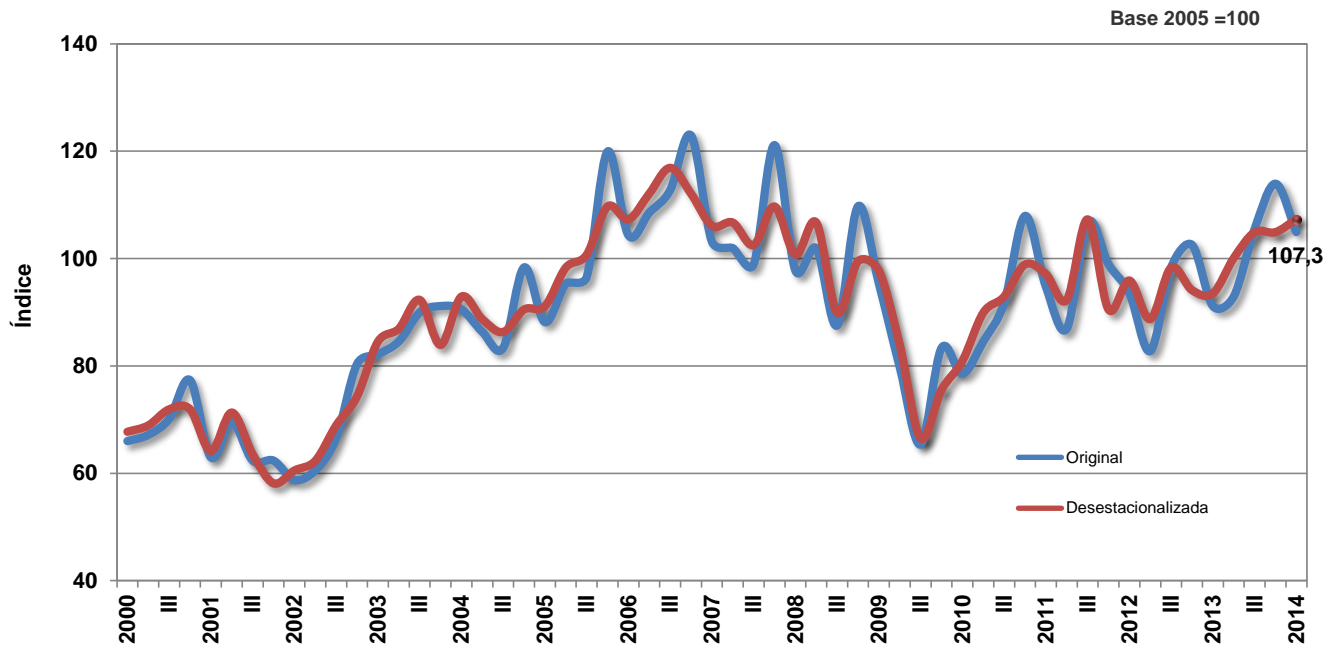
Al comparar el sector con el trimestre inmediatamente anterior, el valor agregado aumentó en 0,3%. Este resultado obedeció al crecimiento de los servicios de comercio en 1,5%, un aumento de los servicios de mantenimiento y reparación en 0,4% y un decrecimiento en los servicios de hotelería y restaurantes en 1,4%.

## 2.7. Transporte, Almacenamiento y Comunicaciones

En el primer trimestre de 2014, el valor agregado del sector transporte, almacenamiento y comunicaciones creció en 4,5% respecto al mismo periodo de 2013. Este comportamiento se explica por el crecimiento de los servicios de transporte terrestre en 3,4% de los servicios de transporte por vía aérea en 7,6%, de los servicios de complementarios y auxiliares del transporte en 7,4% y de los servicios de correos y telecomunicaciones en 4,9%.

El comportamiento en el transporte aéreo se debió al aumento en el movimiento de pasajeros en 6,5% y el transporte de carga presentó un crecimiento en 14,7%.

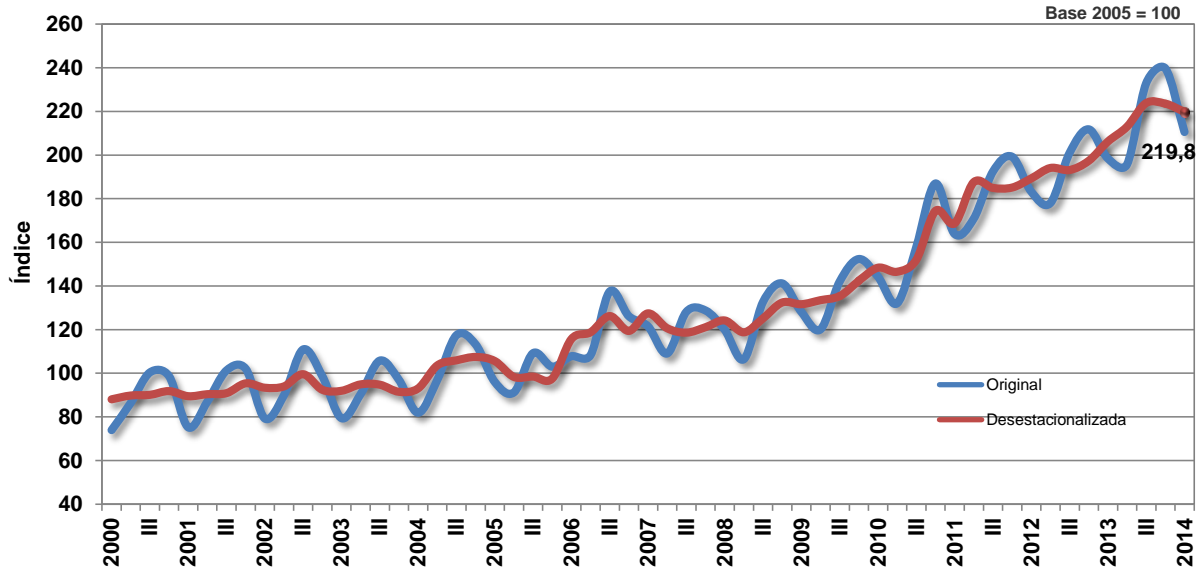
**Gráfico 16. Transporte aéreo de carga**  
2000 / I - 2014 / I



Fuente: DANE - Dirección de Síntesis y Cuentas Nacionales

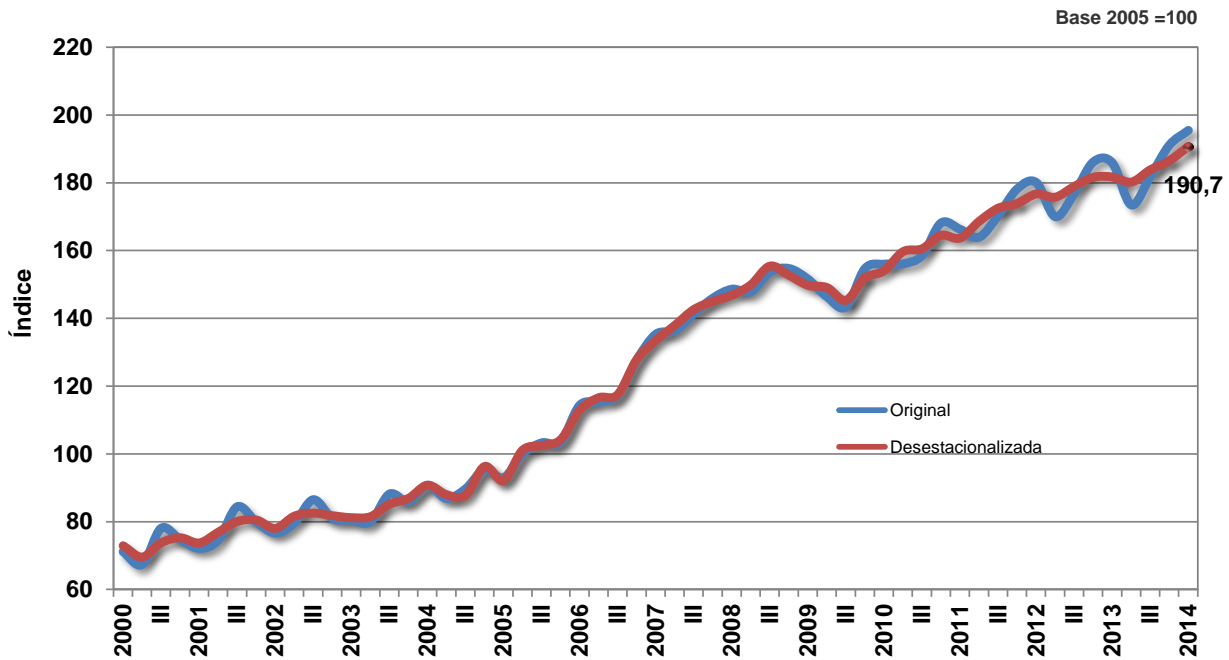


**Gráfico 17. Transporte aéreo de pasajeros**  
2000 / I - 2014 / I



Fuente: DANE - Dirección de Síntesis y Cuentas Nacional

**Gráfico 18. Correos y telecomunicaciones**  
2000 / I - 2014 / I



Fuente: DANE - Dirección de Síntesis y Cuentas Nacionales

Respecto al cuarto trimestre de 2013, el valor agregado del sector presentó una variación de 1,7%. Este comportamiento se explica por el crecimiento de los servicios de transporte por vía terrestre de 1,6%, de los servicios auxiliares y complementarios del transporte en 2,0%, de los servicios de correo y comunicaciones en 2,3%, por otra lado los servicios de transporte por vía aérea de presentaron un decrecimiento de 1,4%.

## 2.8. Establecimientos financieros, Seguros, Actividades inmobiliarias y Servicios a las empresas

Al comparar el valor agregado sectorial en el periodo 2014-I frente al mismo periodo del año anterior, se observó una variación positiva en 6,0%. Este resultado se explica por aumentos en el valor agregado de los servicios de intermediación financiera, de seguros y servicios conexos en 9,1%, de los servicios inmobiliarios y alquiler de vivienda en 3,3% y de los servicios a las empresas en 7,0%.

Frente al cuarto trimestre de 2013 se observó una variación positiva en 1,1%. Este resultado se explica por aumentos en el valor agregado de los servicios de intermediación financiera, de seguros y servicios conexos en 2,6%, de los servicios inmobiliarios y alquiler de vivienda en 0,7% y de los servicios a las empresas en 0,9%.

### Cuadro 18. Comportamiento del valor agregado Primer trimestre 2014

Precios constantes - Serie Desestacionalizada		
Rama de Actividad	Variación anual (%)	Variación trimestral (%)
Establecimientos financieros, seguros, actividades inmobiliarias y servicios a las empres	5,9	1,1
Servicios de intermediación financiera y conexos	9,1	2,6
Servicios inmobiliarios y de alquiler de vivienda	3,3	0,7
Servicios a las empresas	6,7	0,9

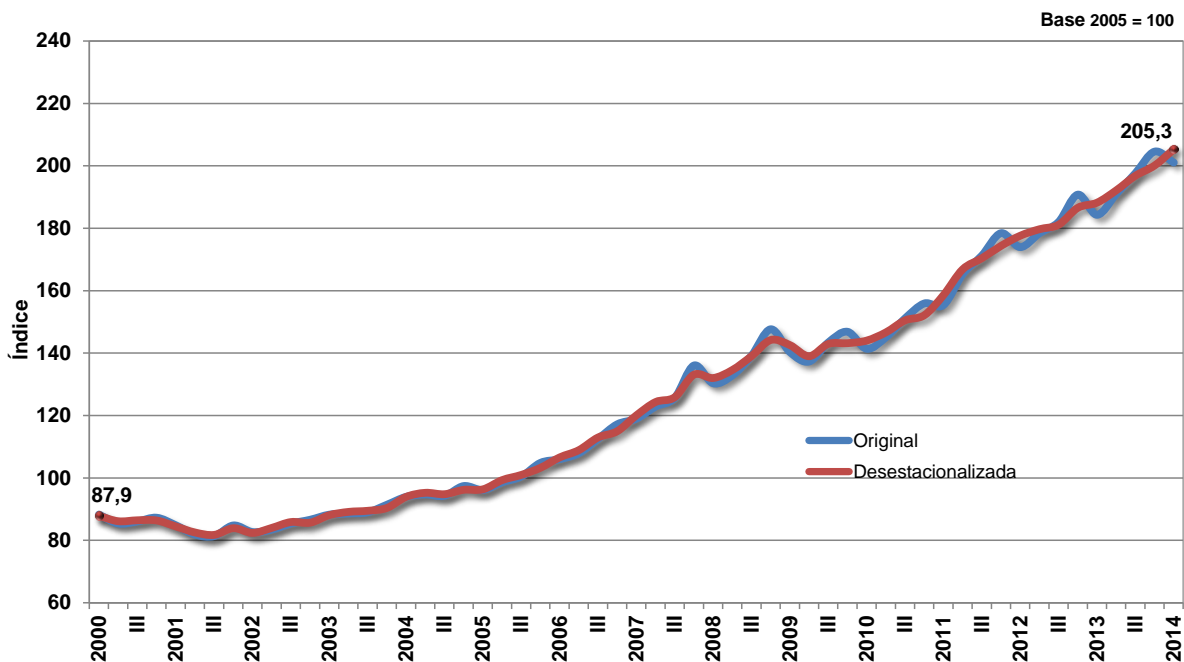
Fuente: DANE - Dirección de Síntesis y Cuentas Nacionales

### 2.8.1. Servicios de intermediación financiera y conexos

Con relación al primer trimestre de 2013, el valor agregado de los servicios de intermediación financiera, de seguros y servicios conexos aumentó en 9,1%. Ésta variación fue resultado de incrementos en la producción de los servicios de intermediación financiera medidos indirectamente - SIFMI en 12,2%, de las comisiones y otros servicios de administración financiera en 9,2%, de los servicios de seguros en 6,5%, así como por la disminución en la producción de los servicios auxiliares de intermediación financiera en -2,7%.

Respecto al trimestre inmediatamente anterior, el valor agregado de los servicios de intermediación financiera, de seguros y servicios conexos presentó una variación de 2,6%, resultado de las variaciones en la producción de los servicios de intermediación financiera medidos indirectamente - SIFMI en 2,5%, de las comisiones y otros servicios de administración financiera de 0,4% y de los servicios auxiliares de intermediación financiera de 12,7%, así como por una disminución en la producción de los servicios de seguros en -12,2%.

**Gráfico 19**  
**Servicios de Intermediación Financiera**  
**2000 / I - 2014 / I**



Fuente: DANE - Dirección de Síntesis y Cuentas Nacionales

Al comparar la cartera bruta con el mismo trimestre de 2013, se registró un aumento en 14,6%. Por su parte, la cartera vencida presentó un incremento anual de 10,0%. (Ver gráfico 42).

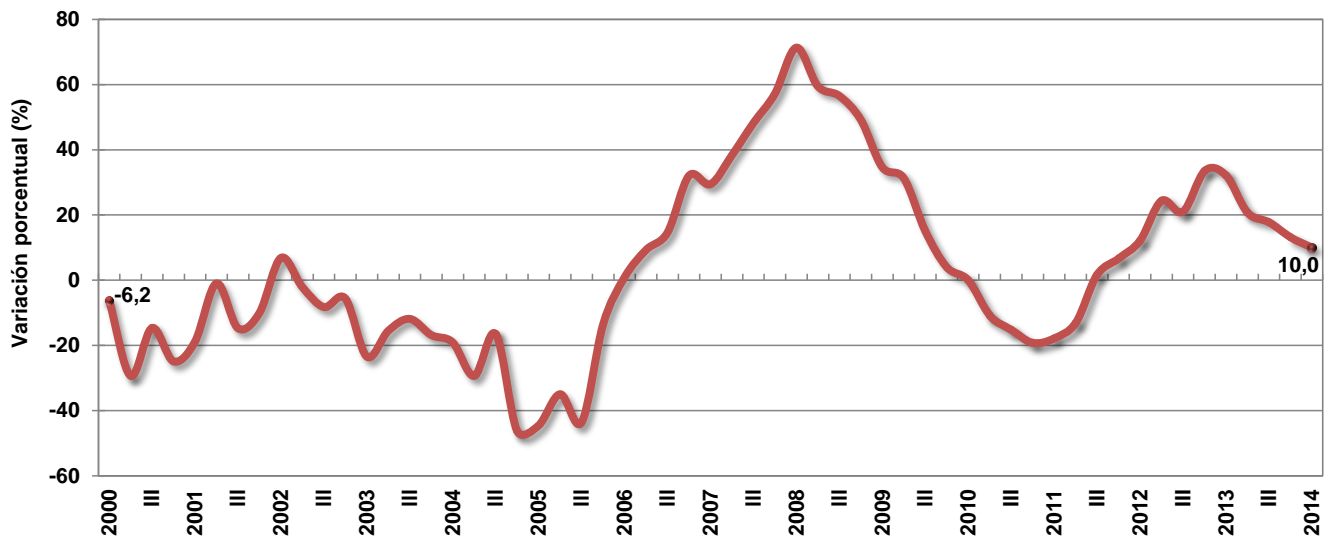
**Cuadro 19. Cartera total del sistema financiero  
2012 / I - 2014 / I**

Serie desestacionalizada

Periodo	Cartera bruta			Cartera vencida		
	Millones de pesos corrientes	Variación porcentual anual	Variación porcentual trimestral	Millones de pesos corrientes	Variación porcentual anual	Variación porcentual trimestral
<b>2012 - I</b>	199.068	19,35	1,98	5.606	12,14	15,95
II	206.709	17,15	3,84	6.005	24,32	7,12
III	213.388	14,66	3,23	6.302	21,01	4,94
IV	224.038	14,77	4,99	6.454	33,47	2,40
<b>2013 - I</b>	227.957	14,51	1,75	7.413	32,23	14,87
II	238.910	15,58	4,80	7.253	20,77	-2,17
III	247.126	15,81	3,44	7.424	17,80	2,37
IV	254.041	13,39	2,80	7.302	13,15	-1,65
<b>2014 - I</b>	<b>261.242</b>	<b>14,6</b>	<b>2,83</b>	<b>8.154</b>	<b>9,90</b>	<b>11,67</b>

Fuente: Banco de la República

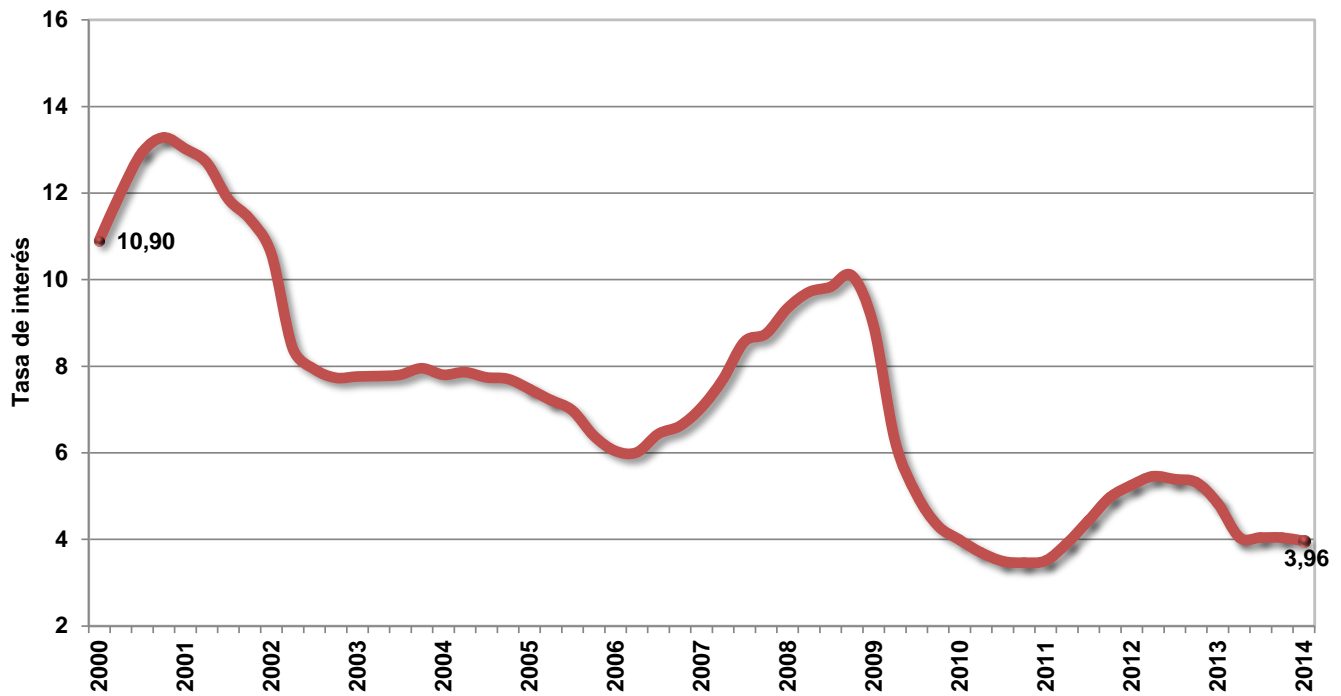
**Gráfico 20. Cartera Vencida  
2000 / I - 2014 / I**



Fuente: Banco de la República

De otro lado, la DTF frente al trimestre anterior se redujo de 4,04% a 3,96%; frente al mismo periodo del año anterior, presentó una disminución en 0,87 puntos básicos.

**Gráfico 21. DTF**  
2000 / I - 2014 / I



Fuente: Banco de la República

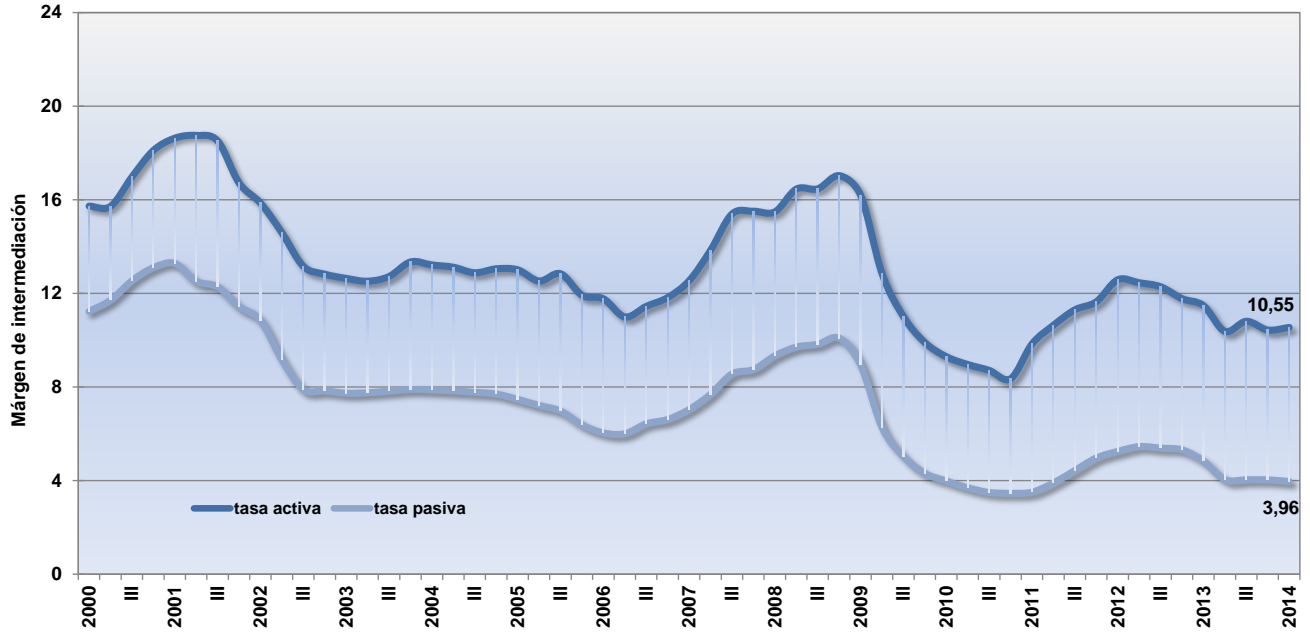
El margen de intermediación para este trimestre aumentó en 0,18 puntos básicos, al pasar de 6,40% en el cuarto trimestre de 2013 a 6,59% en el primer trimestre de 2014.

**Cuadro 20. Margen de intermediación**  
2012 / I - 2014 / I

Trimestre	Tasa de colocación	Tasa de captación	Margen de intermediación
2013 - I	11,48	4,84	6,64
II	10,38	4,04	6,34
III	10,81	4,04	6,77
IV	10,44	4,04	6,40
<b>2014 - I</b>	<b>10,55</b>	<b>3,96</b>	<b>6,59</b>

Fuente: Banco de la República

**Gráfico 22. Margen de Intermediación Financiera**  
2000 / I - 2014 / I



Fuente: Banco de la República

Las utilidades del sector financiero disminuyeron, al pasar de \$2.316 miles de millones de pesos a marzo de 2013 a \$2.234 miles de millones de pesos a marzo de 2014. Por otra parte, las provisiones pasaron de \$3.008 miles de millones de pesos en marzo de 2014 a \$2.894 miles de millones de pesos en marzo de 2014.

**Cuadro 21. Utilidades y provisiones del sector financiero**  
**Mar. / 2013 - Mar. / 2014**

Miles de millones de pesos

Entidad	Utilidad		Provisiones	
	Mar. - 2013	Mar. - 2014	Mar. - 2013	Mar. - 2014
Bancos	2.316	2.234	3.008	2.894
Corporaciones Financieras	280	216	0	1
Compañías de financiamiento comercial	117	102	252	261
<b>Total</b>	<b>2.713</b>	<b>2.551</b>	<b>3.261</b>	<b>3.157</b>

Fuente: Superintendencia Bancaria

### 2.8.2. Servicios inmobiliarios y de alquiler de vivienda

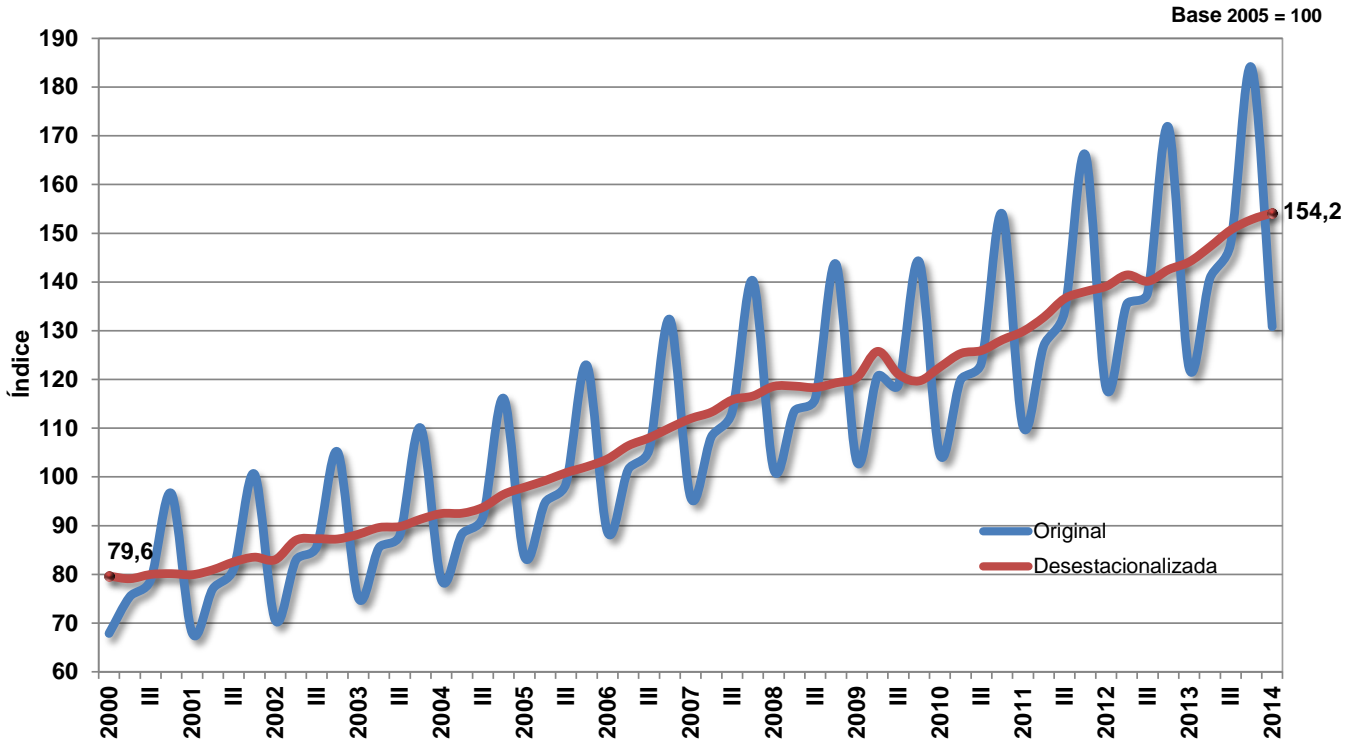
Durante el primer trimestre de 2014, el sector servicios inmobiliarios y alquiler de vivienda presentó un crecimiento en 3,3%, al compararlo con el mismo trimestre del año 2013. Este comportamiento se explica por el incremento en la producción de los servicios de alquiler de bienes raíces residenciales en 3,4%, de los servicios de bienes raíces no residenciales en 2,1%, y de los servicios inmobiliarios a comisión en 5,5%.

Al compararlo con el cuarto trimestre de 2013, el sector registró un crecimiento en 0,7%, explicado por incrementos en la producción de los servicios de alquiler de bienes raíces residenciales en 1,0%, de los servicios de alquiler de bienes raíces no residenciales en 0,3%, así como por la disminución de los servicios inmobiliarios a comisión o por contrato en 6,4%.

### 2.8.3. Servicios prestados a las empresas

Durante el primer trimestre de 2014 el valor agregado de los servicios a las empresas presentó un crecimiento de 7,0% al compararlos con el mismo periodo del año 2013. Frente al trimestre inmediatamente anterior, la actividad de servicios a las empresas registró un crecimiento de 0.9%.

**Gráfico 23. Servicios a las Empresas**  
2000 / I - 2014 / I



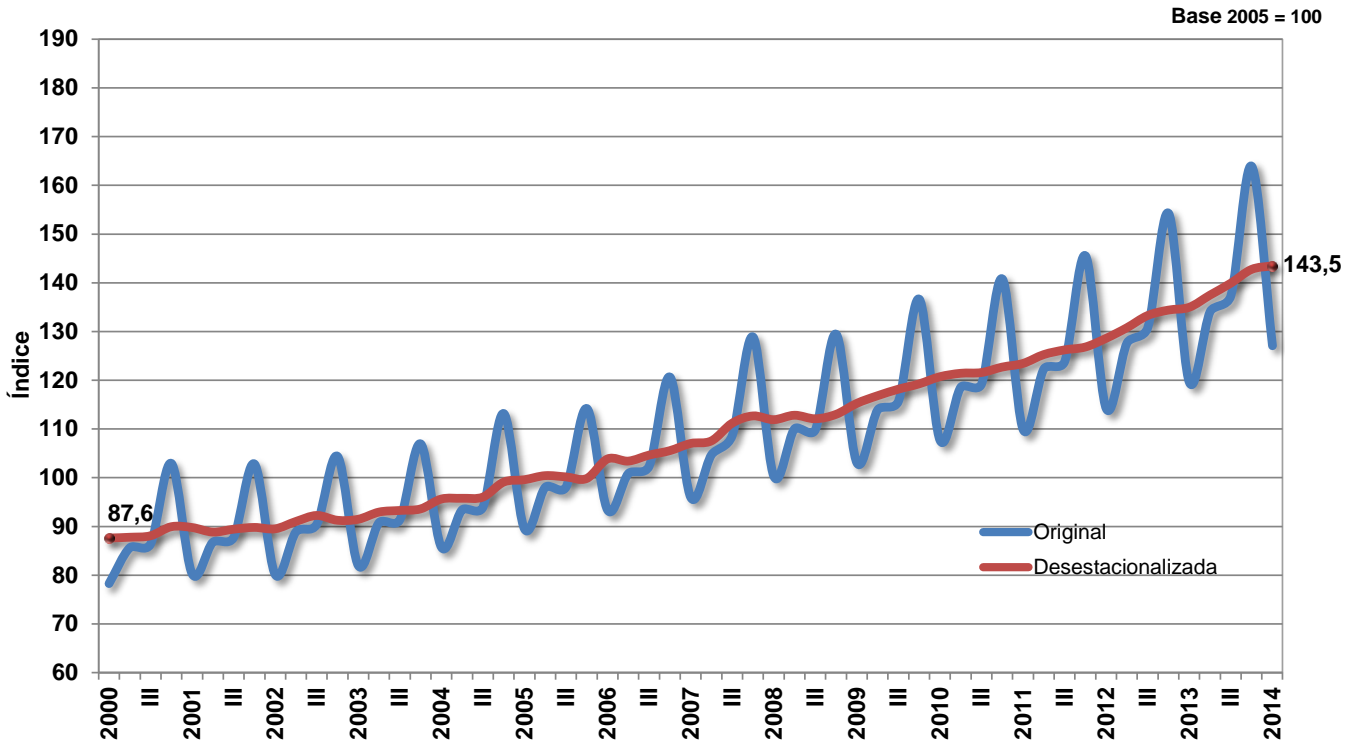
Fuente: DANE - Dirección de Síntesis y Cuentas Nacionales

### 2.9. Actividades de servicios sociales, comunales y personales

El valor agregado del sector servicios sociales, comunales y personales en el primer trimestre de 2014 presentó un crecimiento en 6,3% frente al mismo trimestre del año anterior; y un crecimiento en 0,5%, respecto al cuarto trimestre del mismo año.



**Gráfico 24. Servicios sociales, comunales y personales  
2000 / I - 2014 / I**



Fuente: DANE - Dirección de Síntesis y Cuentas Nacionales

Con relación al mismo trimestre de 2013, el comportamiento de los servicios sociales, comunales y personales se explica por el crecimiento de los servicios de administración pública y defensa en 8,3%, de los servicios de enseñanza en 3,7%, de los servicios sociales (asistencia social) y de salud en 4,9%, de los servicios de asociaciones y esparcimiento, culturales, deportivos y otros servicios en 3,4% y de los servicios domésticos en 3,8%.

Respecto al trimestre inmediatamente anterior, los servicios de administración pública y defensa en 1,2%, de los servicios de enseñanza en 1,0%, de los servicios sociales (asistencia social) y de salud en 0,3%, de los servicios domésticos en 1,0%; por otro lado los servicios de asociaciones y esparcimiento, culturales, deportivos y otros servicios presentaron una caída en 2,9%.

## 4. Ficha metodológica

CONCEPTO O VARIABLE	DESCRIPCIÓN
NOMBRE DE LA INVESTIGACIÓN	Cuentas Trimestrales
SIGLA DE LA INVESTIGACIÓN	CT
ANTECEDENTES	<p>En el corto plazo se producen cambios en el ritmo de crecimiento de la economía que es necesario conocer en forma oportuna. Consciente de esta necesidad, el DANE emprendió en noviembre de 1995 un proyecto destinado a implementar un sistema de cuentas trimestrales.</p> <p>Durante año y medio se desarrolló la metodología y se obtuvo la información básica necesaria para la construcción de las cuentas. A partir de agosto de 1997, se publicaron los primeros resultados; de ahí en adelante se continúa con la producción regular de información.</p>
OBJETIVO GENERAL	Representar oportunamente y con una periodicidad infra-anual la situación económica del país coherente con las cuentas anuales.
OBJETIVOS ESPECÍFICOS	<ul style="list-style-type: none"> <li>▪ Presentar la situación económica general del país. Las cuentas buscan transmitir de una manera resumida una imagen de la economía en su conjunto. Ofrecen cifras sintéticas a partir de las cuales es posible determinar el comportamiento general de la economía.</li> <li>▪ Explicar a nivel detallado la evolución de la actividad económica. Presentan información desagregada de la evolución de las ramas de actividades, de los elementos de la oferta y la demanda.</li> <li>▪ Establecer los movimientos coyunturales de la economía. Reflejan los movimientos de corto plazo y los puntos de inflexión de la economía. Las cuentas anuales calculan la evolución promedio que se sintetiza en una tasa anual de crecimiento, pero ésta oculta movimientos coyunturales importantes. En periodos de recesión o auge, los cambios de tendencia se producen en el corto plazo y es necesario detectarlos con rapidez</li> <li>▪ Sintetizar la información coyuntural. Reúnen y hacen coherentes los indicadores parciales de las diferentes actividades económicas. Quienes utilizan directamente datos de sectores particulares en el análisis de coyuntura, deben hacer el esfuerzo de reunir la información, confrontarla con otros indicadores, llegando, en algunos casos, a resultados contradictorios. Las estimaciones trimestrales cumplen esta labor.</li> <li>▪ Servir de guía para el desarrollo del Sistema Estadístico de corto plazo. La implementación del programa de cuentas trimestrales llevó necesariamente a desarrollar nuevas investigaciones, revisar y rediseñar las existentes.</li> </ul>

CONCEPTO O VARIABLE	DESCRIPCIÓN
DEFINICIONES BÁSICAS	<p>Variación Trimestral: es la variación porcentual calculada entre el trimestre de referencia y el trimestre inmediatamente anterior. Se calcula mediante el uso de series desestacionalizadas.</p> <p>Variación Anual: variación porcentual calculada entre el trimestre del año en referencia y el mismo trimestre del año anterior.</p> <p>Serie desestacionalizada: Aquella a la que se le han eliminado los componentes estacional y feriado móviles. Esta serie permite comparar evoluciones entre períodos sucesivos, libre del efecto de eventos que se repiten con alguna periodicidad en el año.</p> <p>Serie no desestacionalizada: serie original a la cual no se le ha eliminado el efecto estacional.</p>
ALCANCE TEMÁTICO	Ámbito Económico Nacional
TIPO DE INVESTIGACIÓN	Continua
VARIABLES E INDICADORES	<p>Producción</p> <p>Consumo intermedio</p> <p>Valor Agregado</p> <p>Impuestos y derechos sobre las importaciones</p> <p>Gastos de Consumo Final</p> <p>Gastos de Consumo Final de los Hogares</p> <p>Gastos de Consumo Final del Gobierno General</p> <p>Formación Bruta de Capital Fijo</p> <p>Variación de inventarios</p> <p>Exportaciones de Bienes y Servicios</p> <p>Importación de Bienes y Servicios</p> <p>Impuesto tipo Valor Agregado</p> <p>Impuestos sobre los productos, excepto IVA y los impuestos sobre las importaciones</p> <p>Subvenciones a los productos</p> <p>Adquisición menos cesión de objetos valiosos</p> <p>Márgenes de comercio y transporte</p> <p>Producto Interno Bruto</p>
PARÁMETROS A ESTIMAR	<p>PIB Trimestral total a precios corrientes y a precios constantes.</p> <p>PIB por ramas de actividad a precios corrientes y a precios constantes.</p> <p>PIB desde el punto de vista de la demanda a precios corrientes y a precios constantes.</p>
UNIVERSO DE ESTUDIO	Economía Nacional
POBLACIÓN OBJETIVO	Unidades Institucionales Residentes

CONCEPTO O VARIABLE	DESCRIPCIÓN
UNIDADES ESTADÍSTICAS DE OBSERVACIÓN, MUESTREO, INFORMACIÓN Y ANÁLISIS	Ramas de actividad Productos
INDICADORES DE CALIDAD	ITI - Indicador Trimestral Integrado
COBERTURA GEOGRÁFICA	Nacional
PERIODO DE RECOLECCIÓN	Trimestre
PERIODICIDAD DE LA RECOLECCIÓN	Trimestral
FRECUENCIA DE ENTREGA DE RESULTADOS	4 entregas en el año, una por trimestre.
DESAGREGACIÓN DE RESULTADOS	Valor agregado por ramas de actividad Consumo final de los hogares por productos Consumo final de los hogares por finalidad Formación bruta de capital fijo por clase de productos Exportaciones por grupos de productos Importaciones por grupos de productos
MÉTODO DE RECOLECCIÓN	Recolección secundaria de la información
AÑOS Y PERIODOS DISPONIBLES	Primer trimestre de 2000 al primer trimestre 2014
MEDIOS DE DIFUSIÓN	Página WEB y Redes Sociales del DANE: Boletín y comunicado de prensa, rueda de prensa y anexos estadísticos. Medio escrito: boletín de coyuntura estadística.
SISTEMA INFORMÁTICO: HERRAMIENTA DE DESARROLLO	Delphi
SISTEMA INFORMÁTICO: MÓDULOS DESARROLLADOS	Aplicativo CTRIM SBS-CT-BAS-01 y Aplicativo para Consolidar SBS-CT-BAS-09

CONCEPTO O VARIABLE	DESCRIPCIÓN
SISTEMA INFORMÁTICO: ARQUITECTURA DE DESARROLLO	Cliente - Servidor
SISTEMA INFORMÁTICO: NIVEL DE DESARROLLO	Alto
PUBLICACIONES	Metodología de las cuentas nacionales trimestrales de Colombia, ISSN 0120-7423, enero 2001. Boletines de prensa trimestrales.

## Glosario

- **PIB:** representa el resultado final de la actividad productiva de las unidades de producción residentes. Se mide desde el punto de vista del valor agregado, de la demanda final o las utilizaciones finales de los bienes y servicios y de los ingresos primarios distribuidos por las unidades de producción residentes.
- **Importaciones:** las importaciones comprenden todos los bienes que provienen del resto del mundo y entran definitivamente en el territorio económico y los servicios suministrados por unidades no residentes a residentes.
- **Consumo Intermedio:** está representado por el valor de los bienes (excepto los bienes de capital fijo) y servicios mercantiles consumidos por las unidades productivas durante el período contable considerado en el proceso corriente de producción.
- **Consumo final:** valor de los bienes y servicios utilizados para la satisfacción directa de las necesidades humanas, individuales (consumo final de las familias) o colectivas (consumo final de las administraciones públicas e instituciones privadas sin fines de lucro que sirven a los hogares).
- **Exportaciones:** las exportaciones de bienes y servicios comprenden todos los bienes que con destino al resto del mundo salen definitivamente del territorio económico y los servicios prestados por unidades residentes a no residentes.
- **Formación bruta de capital:** es un componente de la demanda final y aparece en todos los cuadros de la oferta y demanda y, además, en las cuentas de acumulación y financiación de capital. Este concepto incluye la formación bruta de capital fijo, la variación de existencias y la adquisición menos disposición de objetos valiosos.

- **Rama de actividad económica:** es la suma de los establecimientos que tienen como producción característica un grupo homogéneo de productos.
- **Valor agregado:** es el mayor valor creado en el proceso de producción por efecto de la combinación de factores. Se obtiene como diferencia entre el valor de la producción bruta y los consumos intermedios empleados.

## Anexos estadísticos

Para ver los cuadros correspondientes a las cifras del PIB oferta - demanda, visite [www.dane.gov.co](http://www.dane.gov.co) en la siguiente URL's:

### Cuentas nacionales trimestrales

<http://www.dane.gov.co/index.php/cuentas-economicas/cuentas-trimestrales>