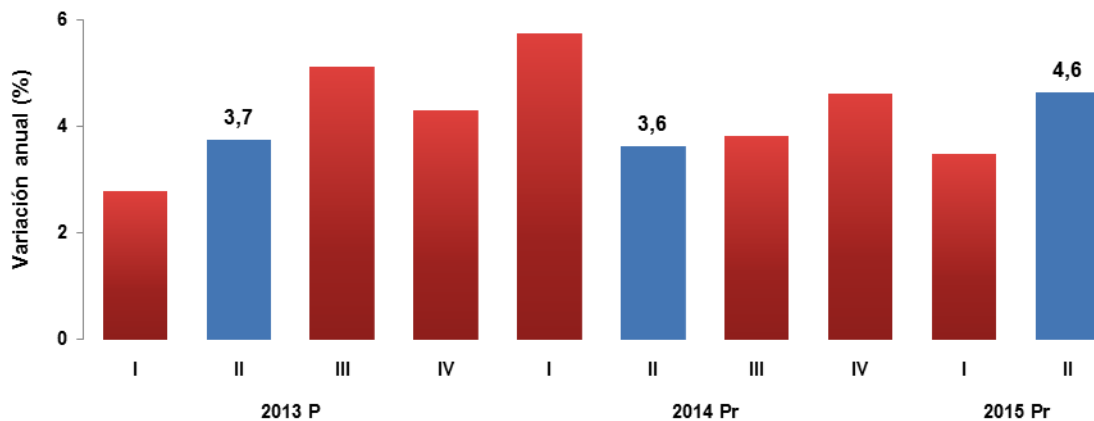


Bogotá D.C., 23 de Octubre de 2015

## Producto Interno Bruto (PIB) Trimestral de Bogotá D.C. Segundo Trimestre de 2015 preliminar

Variación Anual del Producto Interno Bruto (PIB) de Bogotá D.C.  
2013<sup>P</sup> – 2015<sup>Pr</sup> (II trimestre)



### Contenido

- Resumen.
- Introducción.
- Comportamiento del PIB de Bogotá D.C.
- Comportamiento del PIB de Bogotá D.C., por ramas de actividad económica.
- Ficha metodológica.
- Glosario.



GP 011-1



SC 1081-1



CO-SC 1081-1

**Director**  
Mauricio Perfetti del Corral

**Subdirector**  
Carlos Felipe Prada Lombo

**Director de Síntesis y Cuentas Nacionales**  
Juan Francisco Martínez Rojas

## RESUMEN

Durante el segundo trimestre de 2015<sup>Pr</sup>, el crecimiento del PIB de Bogotá D.C., fue de 4,6% respecto al mismo trimestre del año anterior.

Para el segundo trimestre del año 2015<sup>Pr</sup>, los mayores crecimientos del valor agregado, por grandes ramas de actividad, en comparación con el mismo trimestre del año anterior, se presentaron en: Construcción con 41,3%; Establecimientos financieros, seguros, actividades inmobiliarias y servicios a las empresas con 5,1%; y Actividades de servicios sociales, comunales y personales con 3,1%. Por su parte, las Industrias manufactureras y Suministro de electricidad, gas y agua registraron variaciones negativas de 1,5% y 0,9% respectivamente.

Respecto al trimestre inmediatamente anterior, el PIB de Bogotá D.C., se ubicó en 1,2%. Las actividades que presentaron mayor crecimiento fueron: Construcción con 9,7%; Establecimientos financieros, seguros, actividades inmobiliarias y servicios a las empresas con 1,0%; y Actividades de servicios sociales, comunales y personales con 0,7%. La única variación trimestral negativa se registró en Transporte, almacenamiento y comunicaciones con -0,7%.

Durante el año corrido el PIB creció en 4,0%. Los mayores crecimientos del valor agregado se registraron en Construcción con 22,0%; Establecimientos financieros, seguros, actividades inmobiliarias y servicios a las empresas con 5,0%; y Comercio, reparación, restaurantes y hoteles con 3,7%. Por su parte, las Industrias manufactureras y Suministro de electricidad, gas y agua decrecieron en 2,6% y 0,1% respectivamente.

---

## INTRODUCCIÓN

---

El Producto Interno Bruto trimestral de Bogotá D.C., constituye una síntesis de la información macroeconómica de coyuntura de la ciudad y tiene como finalidad presentar su dimensión y dinámica de crecimiento en el corto plazo, de manera oportuna y con periodicidad trimestral, coherente con los resultados de las cuentas departamentales anuales divulgadas por el DANE.

Estas cuentas se elaboran teniendo como referentes metodológicos y conceptuales las Cuentas Nacionales, Base 2005 (anuales, trimestrales y departamentales) y las recomendaciones internacionales formuladas por las Naciones Unidas, el Fondo Monetario Internacional, la OCDE, el Banco Mundial y la Comisión Europea.

Este boletín técnico contiene los resultados de los indicadores de Producto Interno Bruto (PIB) y Valor Agregado (VA), desde la perspectiva de la oferta, a precios constantes de 2005 por encadenamiento,. Se presenta en dos secciones: la primera corresponde al comportamiento del Producto Interno Bruto de Bogotá D.C., durante el segundo trimestre del año 2015<sup>Pr</sup> y la segunda describe el comportamiento del PIB por ramas de actividad económica.

# 1. COMPORTAMIENTO DEL PIB DE BOGOTÁ D.C., DURANTE EL SEGUNDO TRIMESTRE DE 2015<sup>Pr</sup>

## 1.1.COMPORTAMIENTO DEL PIB POR GRANDES RAMAS DE ACTIVIDAD ECONÓMICA

El PIB de Bogotá D.C., en el segundo trimestre de 2015<sup>Pr</sup>, fue de \$34.5 billones de pesos a precios constantes del 2005 por encadenamiento, lo que representó un crecimiento de 4,6% en comparación con el mismo trimestre del año 2014<sup>Pr</sup>. La variación trimestral del PIB de Bogotá D.C., fue 1,2%; y para lo corrido del año se registró una tasa de 4,0%.

**Cuadro 1. Producto Interno Bruto trimestral de Bogotá D.C., y Colombia**  
Precios constantes de 2005 por encadenamiento y variaciones porcentuales  
Series desestacionalizadas  
2013<sup>P</sup> – 2015<sup>Pr</sup> (II trimestre)

Periodo	Bogotá D.C				Colombia			
	Miles de millones (\$)	Variación anual	Variación trimestral	Variación año corrido	Miles de millones (\$)	Variación anual	Variación trimestral	Variación año corrido
2013 <sup>P</sup>	I	31.148	2,8	0,4	120.155	2,9	1,0	
	II	31.819	3,7	2,2	123.344	4,7	2,7	3,8
	III	32.243	5,1	1,3	124.536	6,1	1,0	
	IV	32.359	4,3	0,4	126.089	6,0	1,2	
2014 <sup>Pr</sup>	I	32.936	5,7	1,8	127.978	6,5	1,5	
	II	32.968	3,6	0,1	128.502	4,2	0,4	5,3
	III	33.473	3,8	1,5	129.740	4,2	1,0	
	IV	33.853	4,6	1,1	130.399	3,4	0,5	
2015 <sup>Pr</sup>	I	34.078	3,5	0,7	131.513	2,8	0,9	
	II	34.492	4,6	1,2	132.294	3,0	0,6	2,9

Fuente: DANE

P : Provisional

Pr: Preliminar

En el segundo trimestre de 2015<sup>Pr</sup>, el crecimiento de 4,6% del PIB de Bogotá D.C., se explicó por el crecimiento de las siguientes actividades: Construcción con 41,3%; Establecimientos financieros, seguros, actividades inmobiliarias y servicios a las empresas con 5,1%; Actividades de servicios sociales, comunales y personales con 3,1%; Comercio, reparación, restaurantes y hoteles con 3,1%; Transporte, almacenamiento y comunicaciones con 0,1%.

Por su parte, Industrias manufactureras y Suministro de electricidad, gas y agua, registraron variaciones negativas de 1,5% y 0,9% respectivamente.

**Cuadro 2. Variación porcentual del PIB de Bogotá D.C., y Colombia según grandes ramas de actividad económica Series desestacionalizadas 2015<sup>Pr</sup> (II trimestre)**

Grandes ramas de actividad económica	BOGOTÁ D.C.			COLOMBIA		
	Variación Anual	Variación Trimestral	Variación Año corrido	Variación Anual	Variación Trimestral	Variación Año corrido
Agricultura, ganadería, caza, silvicultura y pesca	N/A	N/A	N/A	2,5	-0,4	2,1
Explotación de minas y canteras	N/A	N/A	N/A	4,2	0,1	2,3
Industrias manufactureras	-1,5	0,2	-2,6	-1,3	0,2	-1,8
Electricidad gas y agua	-0,9	0,1	-0,1	1,6	0,7	1,9
Construcción	41,3	9,7	22,0	8,7	2,9	6,7
Comercio, reparación, hoteles y restaurantes	3,1	0,4	3,7	3,8	0,0	4,4
Transporte, almacenamiento y comunicaciones	0,1	-0,7	1,9	0,5	-1,5	1,7
Establecimientos financieros, seguros, actividades inmobiliarias y servicios a las empresas	5,1	1,0	5,0	3,6	0,8	3,9
Actividades de servicios comunales, sociales y personales	3,1	0,7	3,3	2,5	0,9	2,7
<b>PIB total</b>	<b>4,6</b>	<b>1,2</b>	<b>4,0</b>	<b>3,0</b>	<b>0,6</b>	<b>2,9</b>

Fuente: DANE

Pr: Preliminar

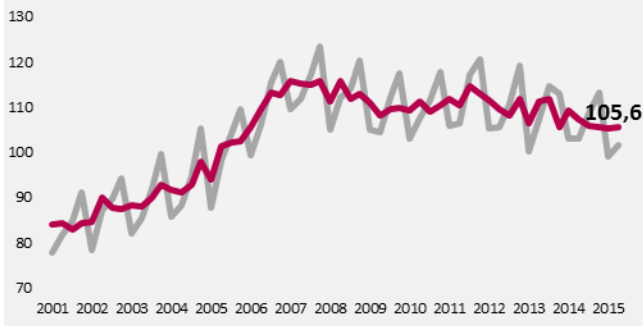
N/A: No Aplica

Respecto al trimestre inmediatamente anterior, se presentaron las siguientes variaciones: Construcción con 9,7%; Establecimientos financieros, seguros, actividades inmobiliarias y servicios a las empresas con 1,0%; Actividades de servicios sociales, comunales y personales con 0,7%; Comercio, reparación, restaurantes y hoteles con 0,4%; Industrias manufactureras con 0,2%; Suministro de electricidad, gas y agua con 0,1%; y Transporte, almacenamiento y comunicaciones con -0,7%.

En lo que respecta al año corrido, la variación de 4,0% del PIB de Bogotá D.C., obedeció al comportamiento registrado en Construcción con 22,0%; Establecimientos financieros, seguros, actividades inmobiliarias y servicios a las empresas con 5,0%; Comercio, reparación, restaurantes y hoteles con 3,7%; Actividades de servicios sociales, comunales y personales con 3,3%; Transporte, almacenamiento y comunicaciones con 1,9%; Suministro de electricidad, gas y agua con -0,1%; e Industrias manufactureras con -2,6%.

**Gráfico 1. Índices desestacionalizados y sin desestacionalizar del valor agregado 2001/I-2015/II<sup>Pr</sup>**

**Industrias manufactureras**



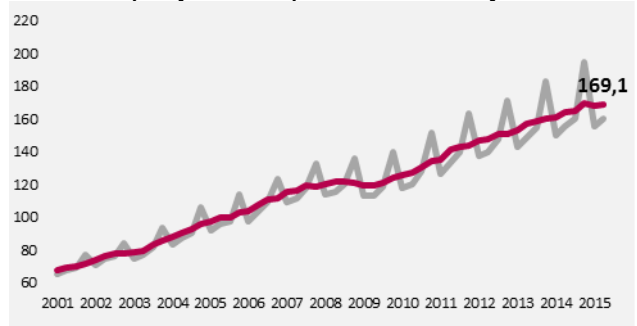
**Suministro de electricidad, gas y agua**



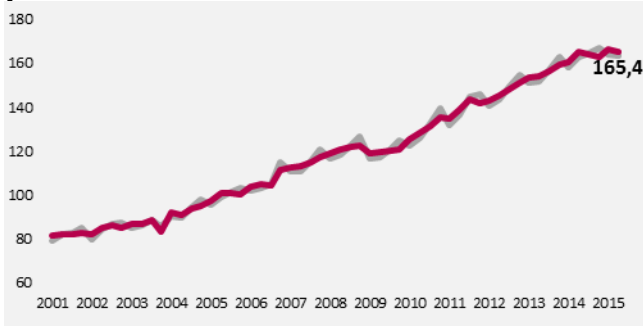
**Construcción**



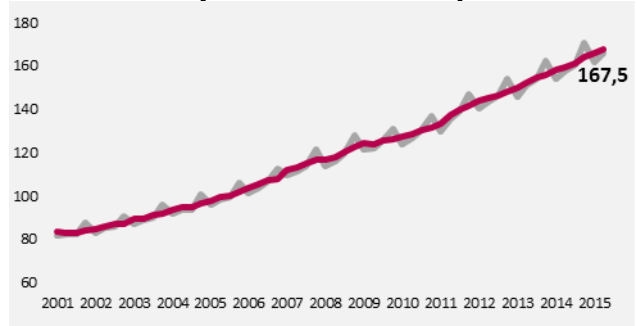
**Comercio, reparación, restaurantes y hoteles**



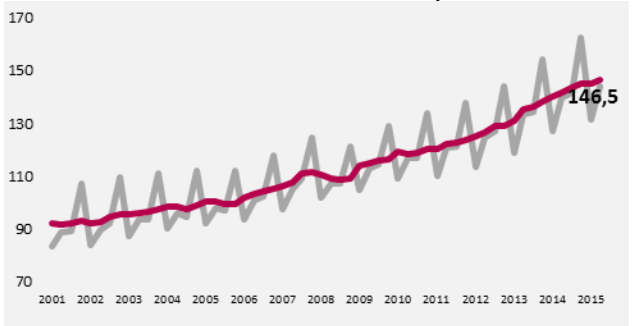
**Transporte, almacenamiento y comunicaciones**



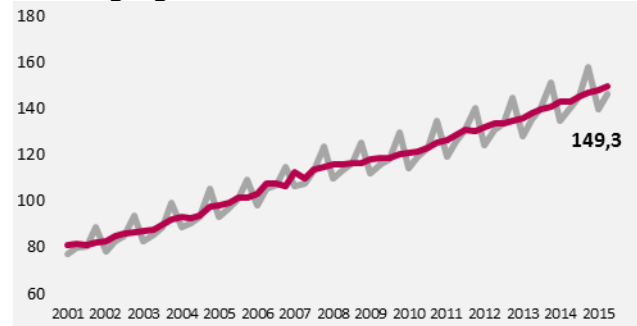
**Establecimientos financieros, segs, actividades inmobiliarias y servicios a las empresas**



**Actividades de servicios sociales, comunales**



**Valor Agregado**



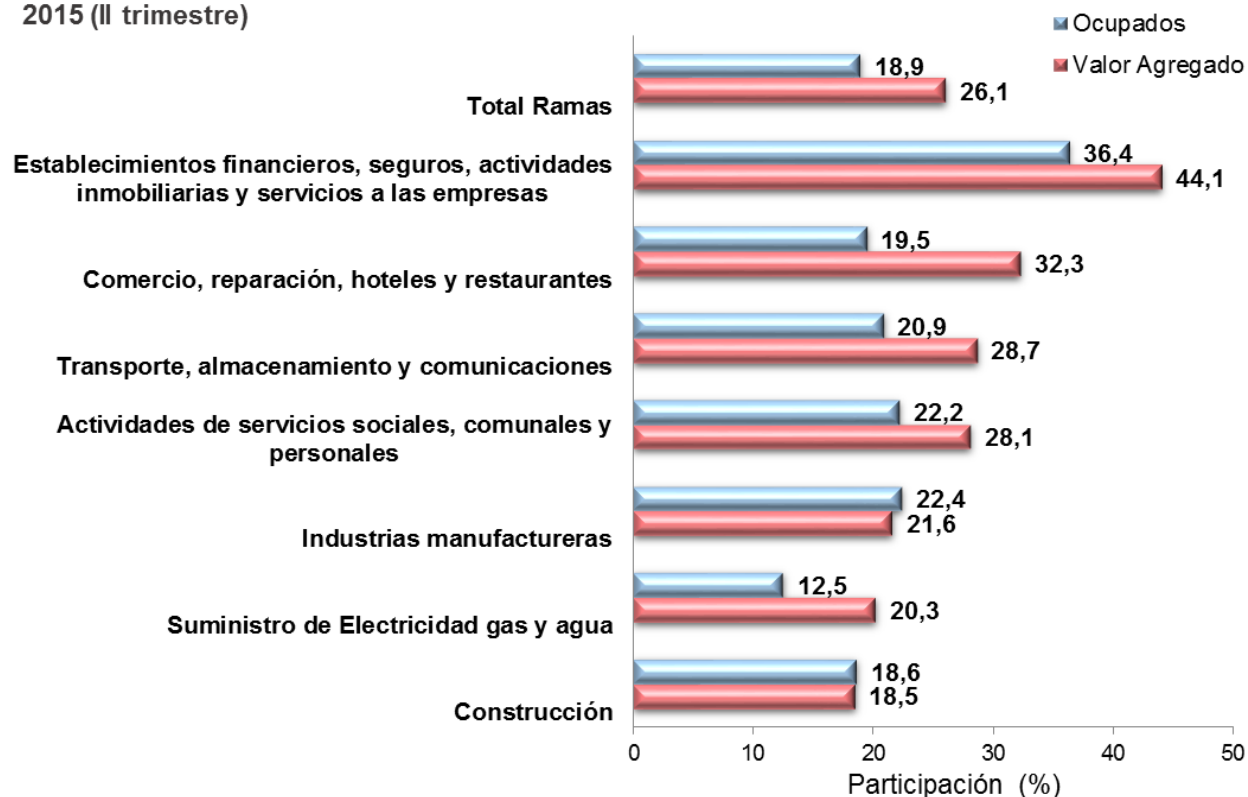
Serie desestacionalizada Serie sin desestacionalizar

Fuente: DANE.

## 1.2. VALOR AGREGADO Y PERSONAL OCUPADO

En el segundo trimestre del 2015<sup>Pr</sup>, Bogotá D.C., participó con 26,1% del valor agregado nacional; en cuanto al número de personas ocupadas su participación sobre el total del país fue de 18,9%.

**Gráfico 2. Participación porcentual del valor agregado y los ocupados por grandes ramas de actividad de Bogotá D.C. sobre el total nacional. 2015 (II trimestre)**



Fuente: DANE

Las ramas de actividad en las cuales Bogotá D.C., presentó la mayor participación en valor agregado fueron: Establecimientos financieros, seguros, actividades inmobiliarias y servicios a las empresas con 44,1%; y Comercio, reparación, hoteles y restaurantes con 32,3%. En el número de ocupados, la mayor participación se observó en Establecimientos financieros, seguros, actividades inmobiliarias y servicios a las empresas con 36,4%; seguido de Industrias manufactureras con 22,4%.

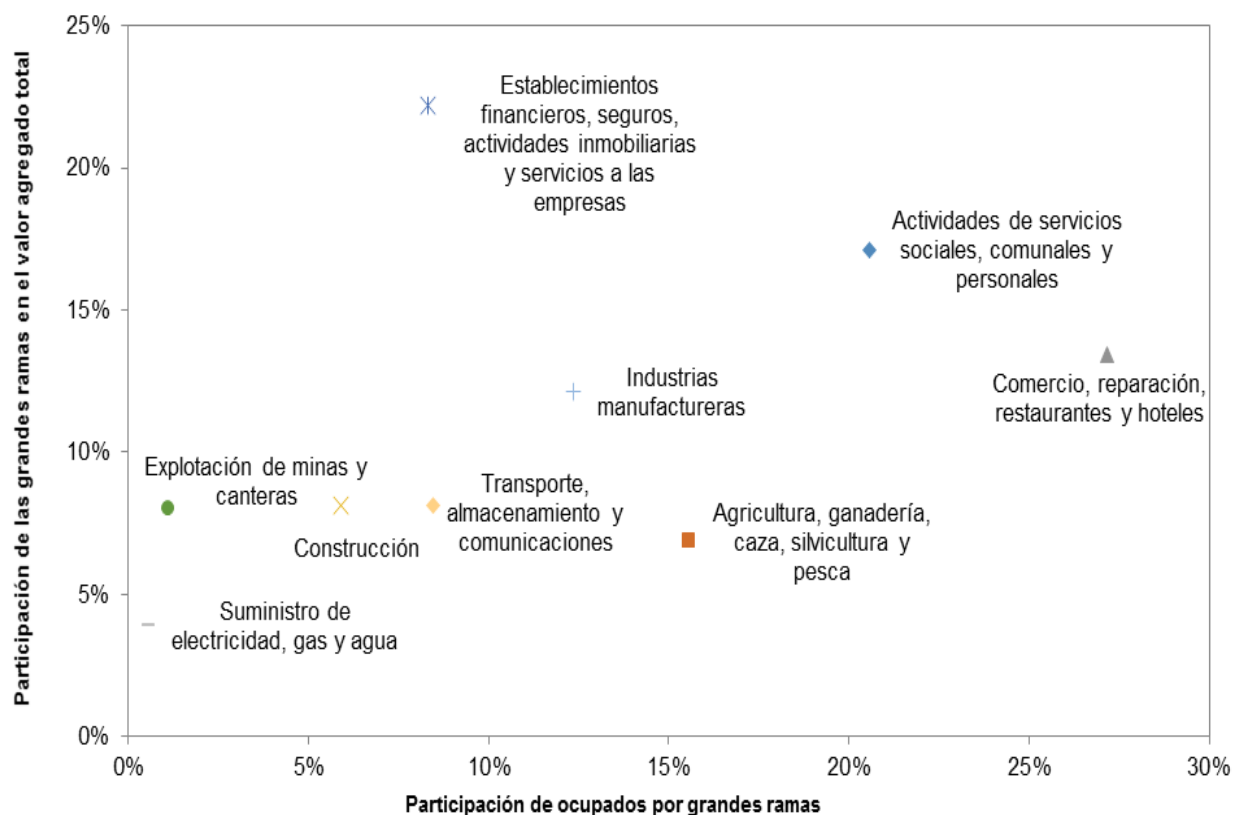
**Cuadro 3. Indicadores trimestrales del mercado laboral, total nacional y Bogotá D.C. 2014 - 2015 (II trimestre)**

Indicador	Total nacional		Bogotá D.C.	
	2014	2015	2014	2015
Porcentaje de la población en edad de trabajar (PET)	79,5	79,7	81,5	81,7
Tasa global de participación (TGP)	64,0	64,8	72,4	71,4
Tasa de ocupación (TO)	58,3	59,1	66,1	65,0
Tasa de desempleo (TD)	9,0	8,9	8,7	8,9

Fuente: DANE

En el segundo trimestre de 2015, la tasa de desempleo se ubicó en 8,9% tanto a nivel nacional como en Bogotá. Para la capital del país se presentó una tasa de desempleo superior a la registrada en el mismo trimestre del año anterior, la cual fue de 8,7%.

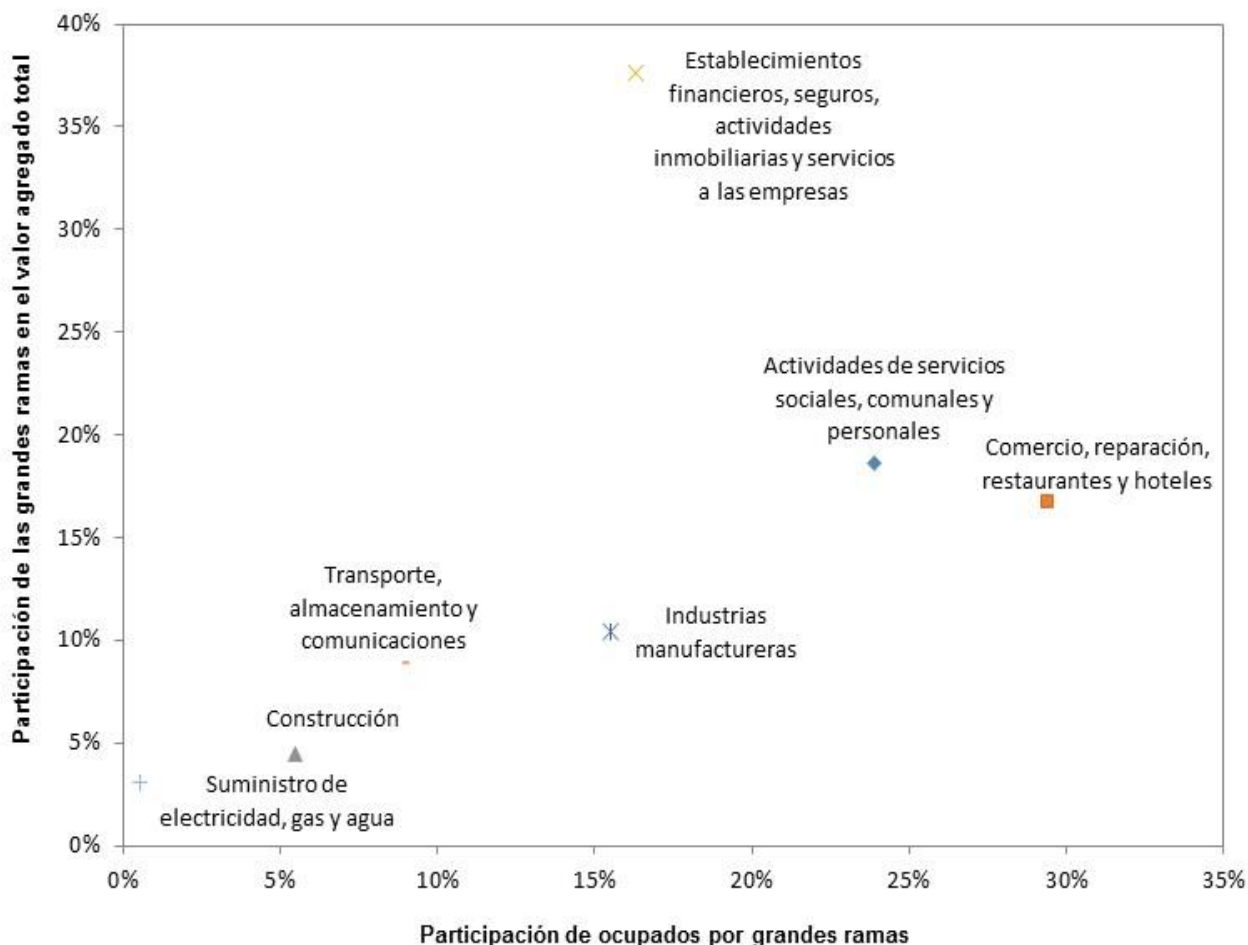
**Gráfico 3. Participación porcentual del valor agregado y la ocupación por grandes ramas de actividad en el total nacional 2015 (II trimestre)**



Fuente: DANE



**Gráfico 4. Participación porcentual del valor agregado y la ocupación por grandes ramas de actividad en Bogotá D.C. 2015 (II trimestre)**



Fuente: DANE

Tanto a nivel nacional como en Bogotá D.C., la rama de Comercio, reparación, restaurantes y hoteles fue la que más empleo generó y la tercera en crear valor agregado. Establecimientos financieros, seguros, actividades inmobiliarias y servicios a las empresas fue la rama que más valor agregado generó en la ciudad y el país.

## 2. COMPORTAMIENTO DEL PIB DE BOGOTÁ D.C., POR RAMAS DE ACTIVIDAD, EN EL SEGUNDO TRIMESTRE DE 2015<sup>Pr</sup>

### 2.1. INDUSTRIAS MANUFACTURERAS

En el segundo trimestre de 2015<sup>Pr</sup>, el valor agregado de las Industrias manufactureras registró una variación negativa de 1,5% respecto al mismo trimestre del año anterior. Este resultado se explica por el comportamiento de las actividades de edición, impresión, papel, cartón y madera con -6,3%; elaboración de alimentos, bebidas y tabaco con -5,4%; prendas de vestir, cueros y calzado, hilatura de fibras textiles, tejeduría y fabricación de productos textiles con -3,3%. Por su parte, maquinaria, suministro eléctrico, equipo de transporte, muebles y otras industrias n.c.p., crecieron 3,6% y productos químicos, caucho, plástico, minerales no metálicos, metalúrgicos básicos y productos de la refinación del petróleo crecieron 0,1%.

**Cuadro 4. Valor agregado  
Industrias manufactureras  
Series desestacionalizadas  
2014 - 2015<sup>Pr</sup> (II trimestre)**

Periodo	Variación Anual (%)	Variación Trimestral (%)	Año Corrido (%)	
2014 <sup>Pr</sup>	I	2,7	3,6	
	II	-3,6	-1,9	-0,5
	III	-5,4	-1,3	
	IV	0,1	-0,2	
2015 <sup>Pr</sup>	I	-3,6	-0,3	
	II	-1,5	0,2	-2,6

Fuente: DANE

<sup>Pr</sup>: Preliminar

Respecto al trimestre anterior, las Industrias manufactureras variaron 0,2%. Este resultado es explicado por las variaciones registradas en las actividades de prendas de vestir, cueros y calzado, hilatura de fibras textiles, tejeduría y fabricación de productos textiles con 2,9%; productos químicos, caucho, plástico, minerales no metálicos, metalúrgicos básicos y productos de la refinación del petróleo con 1,2%; maquinaria, suministro eléctrico, equipo de transporte, muebles y otras industrias n.c.p., con 0,2%. Las variaciones negativas se registraron en las actividades de edición, impresión, papel, cartón y madera con -0,5%; y elaboración de alimentos, bebidas y tabaco con -5,0%.

En el año corrido, las Industria manufactureras decrecieron en 2,6%, debido al comportamiento presentado en actividades de edición, impresión, papel, cartón y madera con -7,8%; prendas de vestir, cueros y calzado, hilatura de fibras textiles, tejeduría y fabricación de productos textiles

con -5,1%; maquinaria, suministro eléctrico, equipo de transporte, muebles y otras industrias n.c.p., con -2,6%; elaboración de alimentos, bebidas y tabaco con -1,2%; y productos químicos, caucho, plástico, minerales no metálicos, metalúrgicos básicos y productos de la refinación del petróleo con -0,2%.

## 2.2. SUMINISTRO DE ELECTRICIDAD, GAS Y AGUA

Suministro de electricidad, gas y agua presentó una variación negativa de 0,9% en el segundo trimestre de 2015<sup>Pr</sup> respecto al mismo trimestre del 2014<sup>Pr</sup>. Este resultado se debió al comportamiento registrado en las actividades de acueducto, alcantarillado y aseo con -3,2%; y distribución de energía eléctrica con -0,3%. Por su parte, el servicio de gas domiciliario creció 4,4%.

**Cuadro 5. Valor agregado  
Suministro de electricidad, gas y agua  
Series desestacionalizadas  
2014 - 2015<sup>Pr</sup> (II trimestre)**

Periodo	Variación Anual (%)	Variación Trimestral (%)	Año Corrido (%)	
2014 <sup>Pr</sup>	I	2,7	0,8	
	II	5,6	1,6	4,1
	III	2,1	-1,2	
	IV	-0,2	-1,4	
2015 <sup>Pr</sup>	I	0,7	1,7	
	II	-0,9	0,1	-0,1

Fuente: DANE

<sup>Pr</sup>: Preliminar

Respecto al trimestre anterior, el valor agregado de suministro de electricidad, gas y agua se incrementó en 0,1% debido al crecimiento de distribución de energía eléctrica en 0,9%; acueducto, alcantarillado y aseo no presentó variación y gas domiciliario en -0,6%.

En lo corrido del año, la rama registró una variación de -0,1%, explicada por el comportamiento de acueducto, alcantarillado y aseo con -2,1%; suministro de electricidad, gas y agua con 0,4% y gas domiciliario con 4,1%.

## 2.3. CONSTRUCCIÓN

Al comparar el segundo trimestre de 2015<sup>Pr</sup> respecto al mismo período del año anterior, la rama de la Construcción registró una variación de 41,3%. Este resultado obedeció al crecimiento de construcción de obras civiles en 41,7%; y construcción de edificaciones en 40,3%.

**Cuadro 6. Valor agregado  
Construcción  
Series desestacionalizadas  
2014 - 2015<sup>Pr</sup> (II trimestre)**

Periodo		Variación Anual (%)	Variación Trimestral (%)	Año Corrido (%)
2014 <sup>Pr</sup>	I	10,6	4,0	
	II	-8,0	-17,6	1,3
	III	13,7	36,1	
	IV	3,1	-11,7	
2015 <sup>Pr</sup>	I	6,1	7,1	
	II	41,3	9,7	22,0

Fuente: DANE

<sup>Pr</sup>: Preliminar

Respecto al trimestre anterior, la Construcción creció 9,7%, debido a las variaciones registradas en construcción de edificaciones con 16,5% y construcción de obras civiles con 1,7%. En el año corrido, el valor agregado de la actividad creció en 22,0%, explicado por el comportamiento de la construcción de edificaciones con 22,7% y construcción de obras civiles con 20,2%.

## 2.4. COMERCIO, REPARACIÓN, RESTAURANTES Y HOTELES

La actividad de Comercio, reparación, restaurantes y hoteles varió en 3,1% en el segundo trimestre de 2015<sup>Pr</sup>, comparado con el mismo trimestre del año 2014<sup>Pr</sup>. Este resultado obedeció al crecimiento de hoteles, restaurantes y bares con 5,3%; servicios de reparación de automotores con 4,9%; y comercio con 2,5%.

**Cuadro 7. Valor agregado  
Comercio, reparación, restaurantes y hoteles  
Series desestacionalizadas  
2014 - 2015<sup>Pr</sup> (II trimestre)**

Periodo		Variación Anual (%)	Variación Trimestral (%)	Año Corrido (%)
2014 <sup>Pr</sup>	I	5,4	0,8	
	II	4,4	1,5	4,9
	III	3,8	0,6	
	IV	5,8	2,9	
2015 <sup>Pr</sup>	I	4,2	-0,8	
	II	3,1	0,4	3,7

Fuente: DANE

<sup>Pr</sup>: Preliminar

Al comparar con el trimestre anterior, el valor agregado aumentó en 0,4%, debido a las variaciones registradas en hoteles, restaurantes y bares con 2,0%; servicios de reparación de automotores con 0,7%; y comercio con 0,1%.

En lo corrido del año 2015<sup>Pr</sup>, la rama de Comercio, reparación, restaurantes y hoteles presentó un crecimiento de 3,7%, explicado por los comportamientos de servicios de reparación de automotores con 5,5%; hoteles, restaurantes y bares con 4,8%; y comercio con 3,3%.

## 2.5. TRANSPORTE, ALMACENAMIENTO Y COMUNICACIONES

El valor agregado de la rama de Transporte, almacenamiento y comunicaciones registró un crecimiento de 0,1% en el segundo trimestre de 2015<sup>Pr</sup> frente al mismo trimestre del año anterior, explicado por las actividades de transporte por vía aérea con 7,3%; actividades complementarias y auxiliares del transporte con 4,6%; transporte terrestre con 2,2%. Por su parte, correo y telecomunicaciones presentó un comportamiento negativo de 3,2%.

**Cuadro 8. Valor agregado  
Transporte, almacenamiento y comunicaciones  
Series desestacionalizadas  
2014 - 2015<sup>Pr</sup> (II trimestre)**

Periodo		Variación Anual (%)	Variación Trimestral (%)	Año Corrido (%)
2014 <sup>Pr</sup>	I	4,3	0,8	
	II	7,2	2,9	5,8
	III	4,9	-0,7	
	IV	2,5	-0,4	
2015 <sup>Pr</sup>	I	3,7	2,0	
	II	0,1	-0,7	1,9

Fuente: DANE

<sup>Pr</sup>: Preliminar

Respecto al trimestre anterior, el valor agregado de la rama disminuyó en -0,7%, debido al comportamiento de transporte por vía aérea con -1,9%; actividades complementarias y auxiliares del transporte con -0,5%; correo y telecomunicaciones con -0,4%; y transporte terrestre con 0,2%.

Durante lo corrido del año, la actividad de Transporte, almacenamiento y comunicaciones aumentó en 1,9%. Este resultado es explicado por transporte por vía aérea con 10,5%; actividades complementarias y auxiliares del transporte con 5,4%; transporte terrestre con 2,7% y correo y telecomunicaciones con -1,0%.

## 2.6. ESTABLECIMIENTOS FINANCIEROS, SEGUROS, ACTIVIDADES INMOBILIARIAS Y SERVICIOS A LAS EMPRESAS

La rama de Establecimientos financieros, seguros, actividades inmobiliarias y servicios a las empresas presentó para el segundo trimestre de 2015<sup>Pr</sup> un crecimiento de 5,1% respecto al mismo trimestre del 2014<sup>Pr</sup>, explicado por el incremento de intermediación financiera con 10,2%; actividades inmobiliarias y alquiler de vivienda con 3,0%; y actividades empresariales y de alquiler con 1,4%.

Al comparar con el trimestre anterior, el valor agregado creció en 1,0%, debido al comportamiento de intermediación financiera con 2,4%; actividades inmobiliarias y alquiler de vivienda con 0,8%. Las actividades empresariales y de alquiler disminuyeron en -0,3%.

**Cuadro 9. Valor agregado  
Establecimientos financieros, seguros,  
actividades inmobiliarias y servicios a las empresas  
Series desestacionalizadas  
2014 - 2015<sup>Pr</sup> (II trimestre)**

Periodo	Variación Anual (%)	Variación Trimestral (%)	Año Corrido (%)
2014 <sup>Pr</sup>	I	5,5	
	II	4,6	5,0
	III	4,5	
	IV	5,2	
2015 <sup>Pr</sup>	I	4,9	
	II	5,1	5,0

Fuente: DANE

<sup>Pr</sup>: Preliminar

En lo corrido del año, la rama de Establecimientos financieros, seguros, actividades inmobiliarias y servicios a las empresas registró un aumento de 5,0%, debido al crecimiento de intermediación financiera con 9,7%; actividades inmobiliarias y alquiler de vivienda con 3,0% y actividades empresariales y de alquiler con 2,0%.

## 2.7. ACTIVIDADES DE SERVICIOS SOCIALES, COMUNALES Y PERSONALES

En el segundo trimestre de 2015<sup>Pr</sup> las Actividades de servicios sociales, comunales y personales registraron un crecimiento de 3,1% en comparación al mismo período del año anterior. Este resultado se explica por el comportamiento de actividades de esparcimiento con 5,3%; servicios sociales y de salud de mercado con 4,8%; educación de mercado con 3,8%; servicios domésticos con 3,4% y administración pública y defensa con 1,8%.

Respecto al trimestre anterior, el valor agregado se incrementó en 0,7%, explicado por educación de mercado con 1,5%; actividades de esparcimiento con 1,4%; servicios domésticos con 0,7%; administración pública y defensa con 0,5% y servicios sociales y de salud de mercado con -1,3%.

**Cuadro 10. Valor agregado  
Actividades de servicios sociales, comunales y personales  
Series desestacionalizadas  
2014 - 2015<sup>Pr</sup> (II trimestre)**

Periodo		Variación Anual (%)	Variación Trimestral (%)	Año Corrido (%)
2014 <sup>Pr</sup>	I	7,0	1,5	
	II	4,7	1,1	5,8
	III	5,3	1,1	
	IV	5,1	1,3	
2015 <sup>Pr</sup>	I	3,5	0,0	
	II	3,1	0,7	3,3

Fuente: DANE, Dirección de Síntesis y Cuentas Nacionales (DSCN)

<sup>Pr</sup>: Preliminar

Durante lo corrido del año 2015<sup>Pr</sup>, las Actividades de servicios sociales, comunales y personales registraron una tasa de crecimiento de 3,3%. Este resultado se debió a las variaciones registradas en servicios sociales y de salud de mercado con 5,5%; actividades de esparcimiento con 5,0%; educación de mercado con 3,9%; servicios domésticos con 3,4% y administración pública y defensa con 2,0%.

### 3. FICHA METODOLÓGICA

Criterio	Descripción
Nombre de la investigación	Producto Interno Bruto (PIB) trimestral de Bogotá D.C.
Antecedentes	<p>En el corto plazo se producen cambios en la economía de la capital del país, cuyo conocimiento oportuno permite tomar decisiones para mejorar la dinámica económica pública o privada. Consciente de esta necesidad el DANE, en asocio con el Distrito Capital de Bogotá, emprendió en julio del 2011 el diseño y ejecución de las Cuentas trimestrales de Bogotá D.C.</p> <p>Durante dos años se llevó a cabo el desarrollo de la metodología y la consecución de la información necesaria para construir el indicador. En noviembre del 2013 se presentaron públicamente los primeros resultados, actividad que desde ese momento se realiza trimestralmente.</p>
Objetivo general	Presentar oportunamente y con periodicidad trimestral la situación económica de Bogotá D.C., coherente con las cuentas departamentales.
Objetivos específicos	<ul style="list-style-type: none"> <li>•Establecer el comportamiento económico general de la economía de Bogotá D.C., con periodicidad trimestral</li> <li>•Establecer la evolución trimestral del Producto Interno Bruto de Bogotá D.C.</li> <li>•Presentar información desagregada por ramas de actividad económica.</li> <li>•Establecer los movimientos coyunturales de la economía y detectar la fase del ciclo económico, identificando los puntos de inflexión positivos y negativos.</li> <li>•Sintetizar la información económica de coyuntura. Reunir y hacer coherentes los indicadores parciales de las diferentes actividades económicas referidas a Bogotá D.C.</li> <li>•Servir de guía para el desarrollo de los indicadores de corto plazo concernientes a Bogotá D.C.</li> <li>•Determinar las necesidades de información en las diferentes actividades económicas y sugerir las investigaciones requeridas para suplirlas.</li> </ul>
Conceptos básicos	<ul style="list-style-type: none"> <li>•Variación anual: variación porcentual calculada entre el trimestre del año en referencia y el mismo trimestre del año anterior.</li> <li>•Variación trimestral: es la variación porcentual calculada entre el trimestre de referencia y el trimestre inmediatamente anterior. Se calcula mediante el uso de series desestacionalizadas.</li> <li>•Serie desestacionalizada: aquella a la que se le han eliminado los componentes estacionales, de rotación de días y feriado móviles; ésta serie permite comparar evoluciones entre períodos sucesivos,</li> </ul>



Criterio	Descripción
	<p>libre del efecto de eventos que se repiten con alguna periodicidad en el año.</p> <ul style="list-style-type: none"> <li>•Serie sin desestacionalizada: serie original a la cual no se le ha eliminado el efecto estacional.</li> </ul>
Alcance temático	Ámbito económico regional
Fuente de datos	La información básica puede provenir de fuentes internas, como de investigaciones de otras dependencias del DANE y de fuentes externas como gremios, ministerios, superintendencias y diferentes empresas tanto públicas como privadas.
Variables e indicadores	<ul style="list-style-type: none"> <li>•Producción</li> <li>•Valor agregado</li> <li>•Impuestos</li> <li>•Producto interno bruto</li> </ul>
Tipo de investigación	<ul style="list-style-type: none"> <li>•Es una investigación continua sobre el universo de la actividad económica de la ciudad de Bogotá D.C.</li> </ul>
Parámetros a estimar o a calcular	No aplica
Nomenclaturas y clasificaciones	Las cuentas trimestrales PIB Bogotá D.C., usan la misma clasificación de actividades y productos de las cuentas nacionales anuales (DANE).
Universo de estudio	Economía regional - Bogotá D.C.
Población objetivo	Unidades productoras residentes
Unidades estadísticas de observación, muestreo, información y análisis	<ul style="list-style-type: none"> <li>•Ramas de actividad</li> </ul>
Marco estadístico o muestral	No aplica
Fuentes de información primaria y secundaria	<ul style="list-style-type: none"> <li>•Primaria: corresponde a la información de las estadísticas básicas producidas por el DANE e indicadores económicos de las cuentas nacionales.</li> <li>•Secundaria: corresponde a la información obtenida de ministerios, entidades gubernamentales, agremiaciones, asociaciones y federaciones existentes en el país.</li> </ul>
Diseño muestral	No aplica
Tamaño de la muestra	No aplica
Mantenimiento de la muestra	No aplica
Cobertura geográfica	Bogotá D.C.
Periodo de recolección	Trimestre
Periodicidad de la recolección	Trimestral
Método de recolección	Recolección primaria y secundaria de la información
Desagregación de resultados	Valor agregado por ramas de actividad

Criterio	Descripción
Frecuencia de entrega de resultados	Cuatro entregas en el año, una por trimestre.
Años y periodos disponibles	Primer trimestre del año 2000 hasta la fecha.
Medios de difusión	Página web del DANE, boletines de prensa y comunicado de prensa.
Precisión requerida	No aplica
Tipo de muestra	No aplica
Método de selección	No aplica
Indicadores de calidad	No aplica
Sistema informático: Herramienta de desarrollo	Delphi y base de datos Oracle
Sistema informático: Módulos desarrollados	Aplicativo cuentas trimestrales de Bogotá D.C.
Sistema informático: Arquitectura de desarrollo	Cliente – servidor
Sistema informático: Nivel de desarrollo	Alto

## GLOSARIO

---

- **Precios constantes:** es el valor de las operaciones a un precio que se ha elegido como base y por lo tanto no contienen efecto inflacionario.
- **Producto Interno Bruto - PIB:** representa el resultado final de la actividad productiva de las unidades de producción residentes. Se mide desde el punto de vista del valor agregado, la demanda final o las utilizaciones finales de los bienes y servicios y de los ingresos primarios distribuidos por las unidades de producción residentes.
- **Rama de actividad económica:** es la suma de los establecimientos que tienen como producción característica un grupo homogéneo de productos.
- **Serie desestacionalizada:** Una serie desestacionalizada es aquella a la que se le han eliminado el componente estacional, de rotación de días y feriados móviles. La serie desestacionalizada comprende la tendencia, el ciclo y el componente irregular. Esta serie permite comparar evoluciones entre períodos sucesivos, libre del efecto de eventos que se repiten con alguna periodicidad en el año.
- **Serie no desestacionalizada:** serie original a la cual no se le ha eliminado el efecto estacional.
- **Valor agregado:** es el mayor valor creado en el proceso de producción por efecto de la combinación de factores. Se obtiene como diferencia entre el valor de la producción bruta y los consumos intermedios empleados.
- **Variación anual:** variación porcentual calculada entre el trimestre del año en referencia y el mismo trimestre del año anterior.
- **Variación año corrido:** Variación porcentual calculada entre lo transcurrido desde enero hasta el mes de referencia del año t y lo transcurrido en igual período del año anterior.
- **Variación trimestral:** es la variación porcentual calculada entre el trimestre de referencia y el trimestre inmediatamente anterior. Se calcula mediante el uso de series desestacionalizadas.

## ANEXOS ESTADÍSTICOS

---

Para ver los cuadros correspondientes a las cifras del PIB trimestral de Bogotá D.C., visite [www.dane.gov.co](http://www.dane.gov.co) en la siguiente URL's: <http://www.dane.gov.co/index.php/esp/cuentas-economicas/cuentas-departamentales/150-cuentas-nacionales/5341-pib-bta>

*Si requiere información adicional, contáctenos a través del correo*  
**contacto@dane.gov.co.**

*Departamento Administrativo Nacional de Estadística (DANE)  
Bogotá D.C. – Colombia*

**www.dane.gov.co**