



12 de junio de 2014

Indicador de Inversión en Obras Civiles

Primer trimestre de 2014 (Preliminares)

Contenido

- Resumen
- Introducción
- 1. Mejoras en el indicador
- 2. Pagos
 - 2.1 Resultados generales
 - 2.2 Resultados por tipo de construcción
- 3. Obligaciones
 - 3.1 Resultados generales
 - 3.2 Resultados por tipo de construcción
- Anexo
- Ficha metodológica
- Nota metodológica

RESUMEN

ANUAL

- En el primer trimestre de 2014, los desembolsos reales efectuados para la construcción de obras civiles registraron un crecimiento de 25,4%, frente a igual período de 2013. Dicho resultado se explica principalmente, por el comportamiento del grupo carreteras, calles, caminos, puentes, carreteras sobreelevadas, túneles y construcciones subterráneas que creció 31,9% y sumó 12,7 puntos porcentuales a la variación total.

- Las obligaciones adquiridas en obras civiles durante el primer trimestre de 2014 registraron un crecimiento de 27,5%, frente a igual período de 2013, explicado principalmente por el grupo carreteras, calles, caminos, puentes, carreteras sobreelevadas, túneles y construcciones subterráneas que creció 36,7% y sumó 14,6 puntos porcentuales a la variación total.

DOCE MESES

- En el acumulado doce meses a marzo de 2014, los desembolsos para obras de infraestructura registraron un aumento de 15,0%, respecto a los desembolsos realizados durante el año precedente. El grupo de carreteras, calles, caminos, puentes, carreteras sobreelevadas, túneles y construcciones subterráneas, registró un crecimiento de 22,2% y registró la principal contribución, al sumar 7,0 puntos porcentuales a la variación total.

- Por su parte, las obligaciones reales en obras civiles de las entidades públicas y empresas privadas registraron un aumento de 16,6%, respecto al año precedente. Carreteras, calles, caminos, puentes, carreteras sobreelevadas, túneles y construcciones subterráneas, registró un crecimiento de 22,7% y sumó 8,9 puntos porcentuales a dicha variación.



Director
Mauricio Perfetti del Corral

Subdirector
Diego Silva Ardila

Dirección de Metodología y Producción estadística
Eduardo Efraín Freire Delgado

Nota: en esta publicación se realiza una revisión de la serie históricas desde el I trimestre de 2013, por consolidación de la información de regalías y cambios en la información reportada por las fuentes. Se incluyen las fuentes, Consorcio Dracol Líneas Férreas, Unión Temporal Ferroviaria Central y CENIT fuentes que ejecutan obras civiles desde el cuarto trimestre de 2013.



INTRODUCCIÓN

La construcción de obras de ingeniería civil es una actividad económica que incide en el crecimiento y desarrollo de un país. La medición y el análisis de su comportamiento son instrumentos claves en el diseño de políticas macroeconómicas y la elaboración de planes y programas gubernamentales. Por ende, las estadísticas derivadas de la inversión en el sector resultan indispensables para la correcta toma de decisiones de las autoridades públicas y del público en general.

Frente a esta necesidad, el Departamento Administrativo Nacional de Estadística (DANE) inició el cálculo del Indicador de Inversión en Obras Civiles (IIOC) en 1998. A través de este, se ha determinado la evolución trimestral de la inversión real en obras de ingeniería civil a través de los pagos y el valor estimado ha servido de insumo para el cálculo del PIB trimestral del subsector.

El cálculo del IIOC se realiza, para cada uno de los grupos de obra según la Clasificación Central de Productos (CPC): 4001 Carreteras, calles, caminos, puentes, carreteras sobreelevadas, túneles y construcciones de subterráneos. 4002 Vías férreas, pistas de aterrizaje y sistemas de transporte masivo. 4003 Vías de agua, puertos, represas, acueductos, alcantarillado y otras obras portuarias. 4004 Construcciones para la minería y centrales eléctricas y tuberías para el transporte a larga y corta distancia, líneas de comunicaciones y energía (cables) y 4008 Otras obras de ingeniería

1 MEJORAS EN EL INDICADOR

1.1 Ampliación de cobertura

Con el propósito de fortalecer la muestra de entidades tanto pública como privada en los diferentes grupos de obra, como producto de las mesas de trabajo realizadas con diferentes entidades que aún no reportan información al IIOC; para el primer trimestre de 2014 se realizó la inclusión de nuevas fuentes en la cobertura de la operación estadística de la siguiente manera:

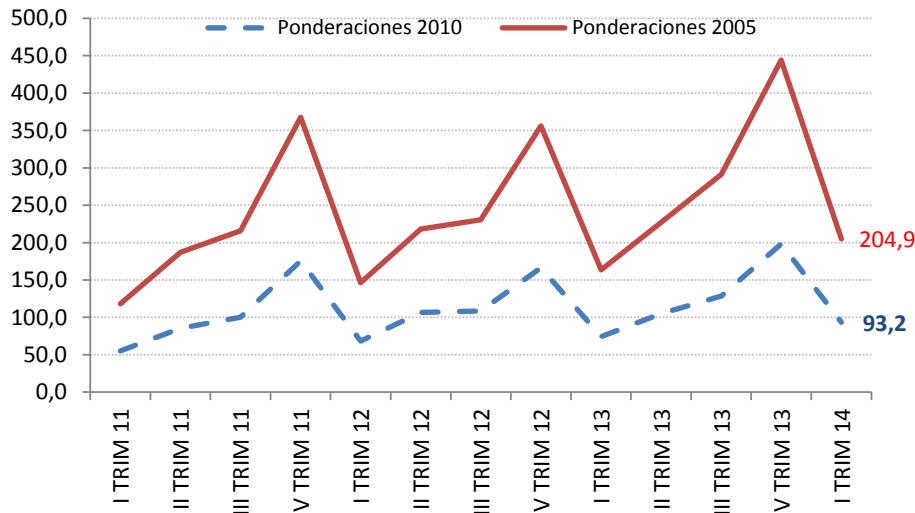
Consorcio Dracol Líneas Férreas, Unión Temporal Ferroviaria Central y CENIT, son fuentes nuevas que rinden por primera vez al IIOC.

2 PAGOS

2.1 Resultados Generales

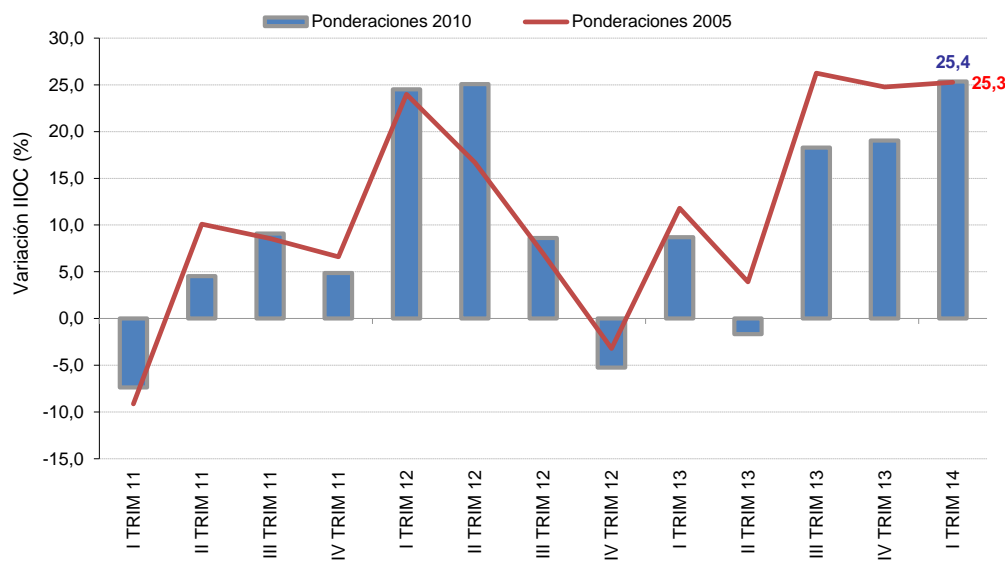
Los pagos en obras civiles durante el primer trimestre de 2014 registraron un incremento de 25,4%, frente al mismo trimestre de 2013. En los últimos doce meses, los pagos aumentaron 15,0% (gráfico 1 y 2, cuadro 1 y cuadro A1 del anexo).

Gráfico 1
IIOC. Índice de pagos en obras civiles
2011 – 2014pr (I trimestre)



Fuente: DANE
pr: preliminar

Gráfico 2
IIOC Total. Variaciones anuales de los pagos en obras civiles
2011 - 2014pr (I trimestre)



Fuente: DANE
pr: preliminar

Cuadro 1
IIOC. Índice de pagos y variaciones
2010 - 2014pr (I trimestre)
Índice base año 2010 =100

Año	Trimestre	Índice de Inversión en Obras Civiles	Variaciones (%)		
			Anual	Año corrido	Doce meses
2010	I	59,3	-	-	-
	II	81,5	-	-	-
	III	91,7	-	-	-
	IV	167,4	-	-	-
2011	I	54,9	-7,4	-7,4	-
	II	85,2	4,5	-0,5	-
	III	100,1	9,1	3,3	-
	IV	175,6	4,9	4,0	4,0
2012	I	68,4	24,5	24,5	8,5
	II	106,6	25,1	24,9	12,9
	III	108,7	8,6	18,1	12,7
	IV	166,4	-5,2	8,2	8,2
2013	I	74,3	8,7	8,7	6,2
	II	104,8	-1,7	2,4	0,8
	III	128,6	18,3	8,5	3,2
	IV	198,0	19,0	12,4	12,4
2014	I	93,2	25,4	25,4	15,0

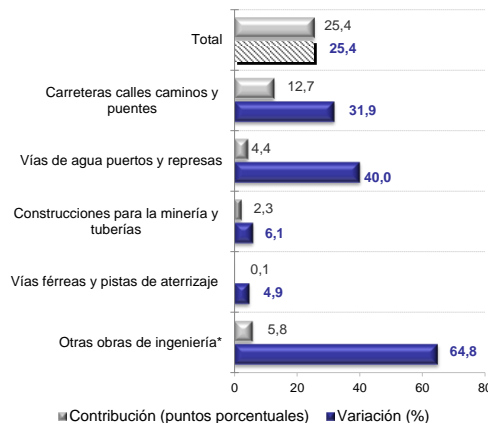
Fuente: DANE
 pr: preliminar
 (-) no es posible calcular la variación

2.2 Resultados por tipo de construcción

2.2.1 Variación anual I trimestre de 2014 / I trimestre de 2013

A continuación se presentan los resultados del primer trimestre de 2014, por grupos de construcción (gráfico 3, cuadro 2 y A1 del anexo).

Gráfico 3
IIOC. Variación anual y contribución a la variación de los pagos en obras civiles según tipos de construcción 2014^{pr} (I trimestre)



Fuente: DANE
 pr: preliminar
 *Incluye estadios y otras instalaciones deportivas para el juego al aire libre, parques, etc.

Cuadro 2
IIOC. Variación anual de los pagos
según tipos de construcción
2014^{pr} (I trimestre)

Tipo de construcción	Variación anual (porcentajes)	Contribución a la variación total (puntos porcentuales)
Total	25,4	25,4
Carreteras, calles, caminos, puentes, carreteras sobreelevadas, túneles y construcción de subterráneos	31,9	12,7
Vías férreas, pistas de aterrizaje y sistemas de transporte masivo	4,9	0,1
Vías de agua, puertos, represas, acueductos, alcantarillado y otras obras portuarias	40,0	4,4
Construcciones para la minería, centrales generadoras eléctricas y tuberías para el transporte	6,1	2,3
Otras obras de ingeniería*	64,8	5,8

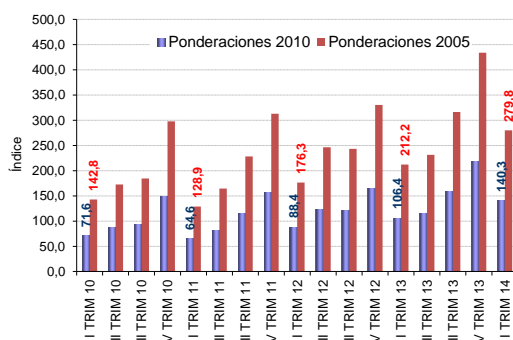
Fuente: DANE

pr: preliminar

*Incluye estadios y otras instalaciones deportivas para el juego al aire libre, parques, etc.

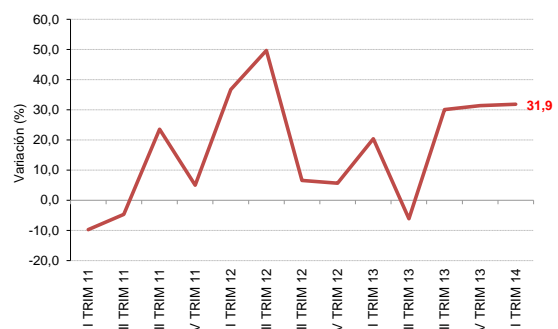
El grupo *carreteras, calles, caminos, puentes, carreteras sobreelevadas, túneles y construcciones subterráneas*, creció 31,9% y sumó 12,7 puntos porcentuales a la variación total, principalmente como resultado de los mayores pagos efectuados en construcción, mantenimiento, reparación y adecuación de vías interurbanas (gráfico 4 y 4.1).

Gráfico 4
IIOC. Carreteras, calles, caminos, puentes, carreteras sobreelevadas, túneles y construcciones subterráneas
Índice de pagos
2010 - 2014pr (I trimestre)



Fuente: DANE
 pr: preliminar

Gráfico 4.1
Carreteras, calles, caminos, puentes, carreteras sobreelevadas, túneles y construcciones subterráneas*
Variaciones anuales de pagos
2011 - 2014pr (I trimestre)



Fuente: DANE
 pr: preliminar

*El aumento en el II trimestre de 2012 se debió a los mayores desembolsos efectuados en la construcción de vías interurbanas.

Por tipo de entidad se encontró que en el primer trimestre de 2014, las entidades del orden Nacional registraron un crecimiento de 30,5% en los pagos efectuados en el grupo de carreteras, calles, caminos, puentes carreteras sobreelevadas, túneles y construcciones subterráneas sumando 17,3 puntos porcentuales a la variación total del grupo (31,9%), las entidades del orden Territorial presentaron un crecimiento de 32,9% y sumaron 3,5 puntos porcentuales a la variación total (cuadro 3).

Cuadro 3
IIOC. Carreteras, calles, caminos, puentes carreteras sobreelevadas, túneles y construcciones subterráneas
Variaciones y contribuciones anuales de pagos por tipo de entidad
2014pr (I trimestre)

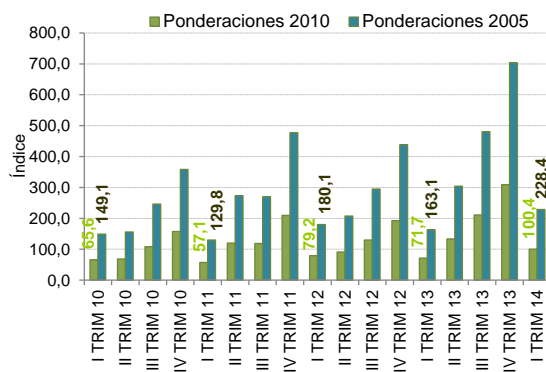
Tipo de entidad	Variación anual (%)	Contribución (puntos porcentuales)
Nacionales	30,5	17,3
Territoriales	32,9	3,5
Otras*	33,8	11,1
Total	31,9	31,9

Fuente: DANE

*Otras agrupa concesiones Nacionales y Departamentales, empresas privadas, empresas de servicios públicos

El grupo *vías de agua, puertos, represas, acueductos, alcantarillado y otras obras portuarias*, creció 40,0% y sumó 4,4 puntos porcentuales a la variación total. La categoría que más incidió en este resultado fue la construcción, mantenimiento, reparación y adecuación de puertos (Gráfico 5 y 5.1).

Gráfico 5
IIOC. Vías de agua, puertos, represas, acueductos, alcantarillado y otras obras portuarias
Índice de pagos
2010 – 2014pr (I trimestre)



Fuente: DANE
 pr: preliminar

Gráfico 5.1
IIOC. Vías de agua, puertos, represas, acueductos, alcantarillado y otras obras portuarias*
Variaciones anuales de pagos
2011 – 2014pr (I trimestre)



Fuente: DANE
 pr: preliminar

*El aumento en el II trimestre de 2011 obedeció a los pagos efectuados en mantenimiento, reparación y construcción de acueductos y alcantarillados por efectos de la ola invernal

Por tipo de entidad se encontró que en el primer trimestre de 2014, el grupo de entidades denominado otras*, registró la principal contribución y sumó 27,8 puntos porcentuales a la variación total del grupo vías de agua, puertos y represas (40,0%) (cuadro 4).

Cuadro 4

IIOC. Vías de agua, puertos, represas
Variaciones y contribuciones anuales de pagos por tipo de entidad
2014pr (I trimestre)

Tipo de entidad	Variación anual (%)	Contribución (puntos porcentuales)
Nacional	105,6	14,0
Territorial	-6,4	-1,8
Otras*	47,6	27,8
Total	40,0	40,0

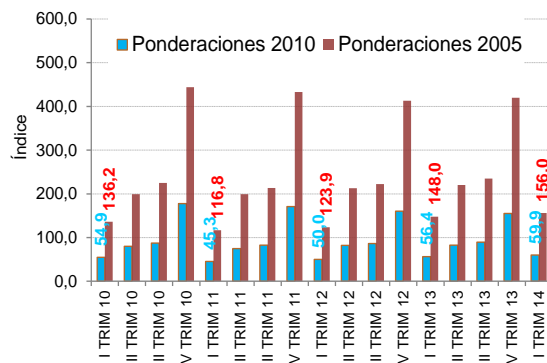
Fuente: DANE

* Otras agrupa sociedades portuarias, empresas de servicios públicos y empresas privadas

Construcciones para la minería, centrales generadoras eléctricas y tuberías para el transporte, creció 6,1% y sumó 2,3 puntos porcentuales a la variación anual. El rubro que más incidió en el resultado de este grupo fue el destinado a construcción, mantenimiento, reparación y adecuación de oleoductos, gasoductos y poliductos (gráfico 6 y 6.1).

Gráfico 6

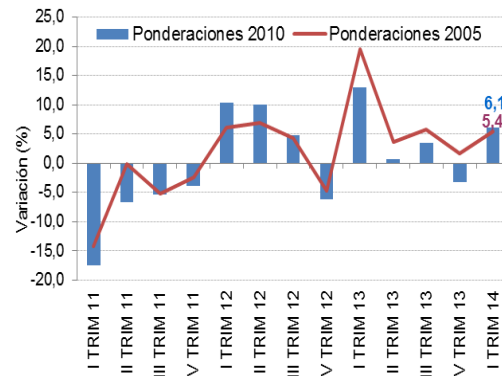
IIOC. Construcciones para la minería, centrales generadoras eléctricas y tuberías para el transporte a larga y corta distancia
Índice de pagos
2010 - 2014pr (I trimestre)



Fuente: DANE
 pr: preliminar

Gráfico 6.1

IIOC. Construcciones para la minería, centrales generadoras eléctricas y tuberías para el transporte a larga y corta distancia
Variaciones anuales de pagos
2011 - 2014pr (I trimestre)



Fuente: DANE
 pr: preliminar

Por tipo de entidad se encontró que en el primer trimestre de 2014, la categoría de entidades denominada otras* registró un crecimiento de 14,4% y sumó 4,8 puntos porcentuales a la variación anual del grupo; por su parte, las entidades del orden Territorial presentaron un decrecimiento de 45,6% y restaron 0,6 puntos porcentuales a dicha variación (cuadro 5).

Cuadro 5

IIOC. Construcciones para la minería, centrales generadoras eléctricas y tuberías para el transporte
Variaciones y contribuciones anuales de pagos por tipo de entidad
2014pr (I trimestre)

Tipo de entidad	Variación anual (%)	Contribución (puntos porcentuales)
Nacional	2,8	1,8
Territorial	-45,6	-0,6
Otras*	14,4	4,8
Total	6,1	6,1

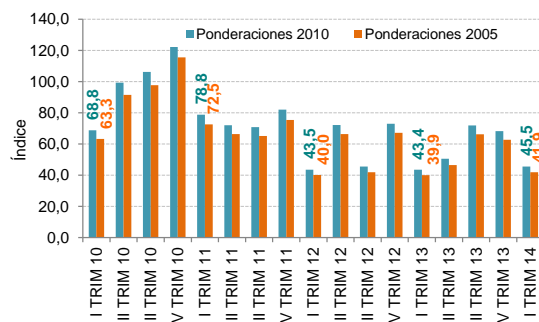
Fuente: DANE

* Otras incluye empresas de servicios públicos y empresas privada

El grupo de *vías férreas, pistas de aterrizaje y sistemas de transporte masivo*, creció 4,9% y sumó 0,1 puntos porcentuales a la variación anual, como resultado de los mayores pagos realizados en construcción, mantenimiento, adecuación y reparación de infraestructura para los sistemas de transporte masivo y estratégicos (gráfico 7 y 7.1).

Gráfico 7

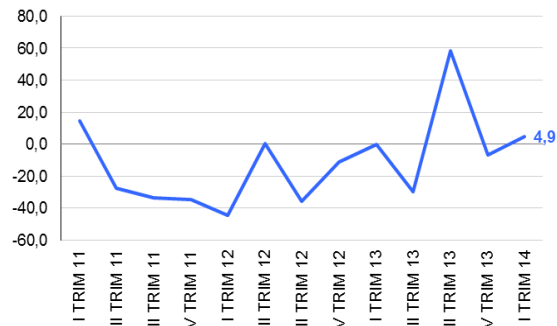
IIOC. Vías férreas, pistas de aterrizaje y sistemas de transporte masivo
Índice de pagos
2010 - 2014pr (I trimestre)



Fuente: DANE
 Pr: preliminar

Gráfico 7.1

IIOC. Vías férreas, pistas de aterrizaje y sistemas de transporte masivo*
Variaciones anuales de pagos
2011 - 2014pr (I trimestre)



Fuente: DANE
 pr: preliminar

*El aumento en el III trimestre de 2013 obedeció a los pagos efectuados en mantenimiento, reparación y construcción de infraestructura aeroportuaria y sistemas estratégicos de transporte

El grupo vías férreas, pistas de aterrizaje y sistemas de transporte masivo en el primer trimestre de 2014, por tipo de entidad presentó el siguiente comportamiento: la categoría de entidades denominada otras* registró un crecimiento de 22,4% en los pagos efectuados y sumó 13,1 puntos porcentuales a la variación, por su parte las entidades del orden Nacional presentaron un decrecimiento de 41,6% y restaron 16,4 puntos porcentuales a la variación del grupo (cuadro 6).

Cuadro 6
IIOC. Vías férreas, pistas de aterrizaje y transporte masivo
Variaciones y contribuciones anuales de pagos por tipo de entidad
2014pr (I trimestre)

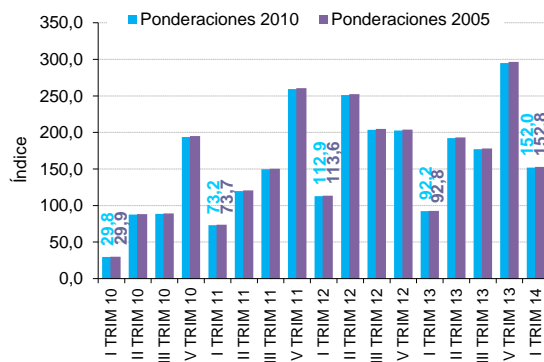
Tipo de entidad	Variación anual (%)	Contribución (puntos porcentuales)
Territoriales	382,1	8,2
Nacionales	-41,6	-16,4
Otras*	22,4	13,1
Total	4,9	4,9

Fuente: DANE

*Otras agrupa concesiones férreas, aeropuertos concesionados, sistemas de transporte masivo y empresas privadas

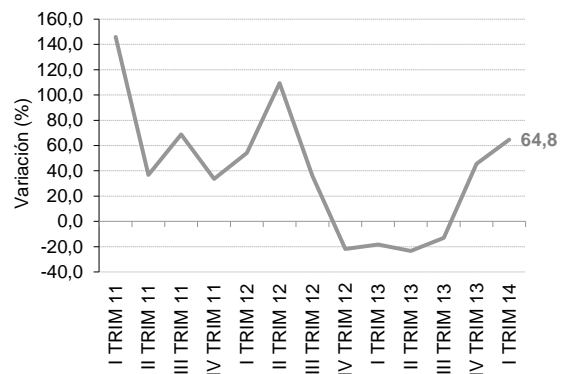
*Otras obras de ingeniería**, creció 64,8% en el primer trimestre de 2014. Este comportamiento obedece a los mayores desembolsos realizados en construcción, mantenimiento, reparación y adecuación de infraestructura deportiva y obras de protección ambiental (gráfico 8 y 8.1).

Gráfico 8
IIOC. Otras obras de ingeniería*
Índice de pagos
2010 - 2014pr (I trimestre)



Fuente: DANE
 pr: preliminar

Gráfico 8.1
IIOC. Otras obras de ingeniería*
Variaciones anuales de pagos
2011 - 2014pr (I trimestre)



Fuente: DANE
 pr: preliminar
 *Incluye estadios y otras instalaciones deportivas para el juego al aire libre, parques, etc.
 El aumento en el I trimestre de 2011 obedeció a los pagos efectuados en mantenimiento, reparación y construcción de Parques y escenarios deportivos.

En el grupo de otras obras de ingeniería¹ en el primer trimestre de 2014, las entidades del orden Territorial presentaron un crecimiento de 80,7% y sumaron 68,7 puntos porcentuales a la variación del grupo (64,8%); por su parte la categoría de entidades denominada otras* registró un decrecimiento de 91,5% y restó 8,5 puntos porcentuales a la variación total (cuadro 7).

Cuadro 7

IIOC. Otras obras de ingeniería¹

Variaciones y contribuciones anuales de pagos por tipo de entidad 2014pr (I trimestre)

Tipo de entidad	Variación anual (%)	Contribución (puntos porcentuales)
Territorial	80,7	68,7
Nacional	81,3	4,6
Otras*	-91,5	-8,5
Total	64,8	64,8

Fuente: DANE

¹Incluye estadios y otras instalaciones deportivas para el juego al aire libre, parques, etc.

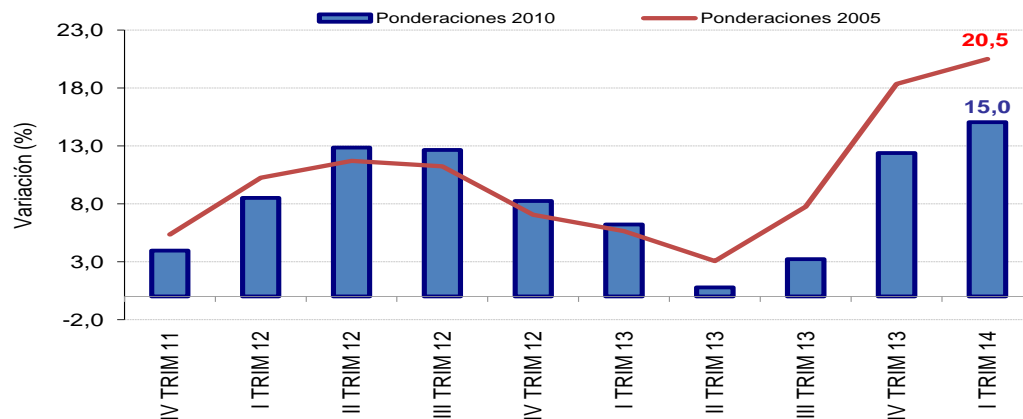
* Otras incluye empresas de servicios públicos y empresas privadas

2.2.2 Variación doce meses a marzo de 2014 / marzo de 2013

En el acumulado doce meses a marzo de 2014, los pagos reales efectuados en obras civiles por parte de las entidades públicas y empresas privadas registraron un aumento de 15,0%, respecto a los desembolsos realizados durante el mismo período de 2013 (gráfico 9, cuadro 8 y cuadro A1 del anexo).

Gráfico 9

IIOC. Variación acumulada doce meses de los pagos 2011 (IV trimestre) - 2014pr (I trimestre)



Fuente: DANE
pr: preliminar

Cuadro 8
IIOC. Variación acumulada doce meses de los pagos,
según tipos de construcción
2014pr (I trimestre)

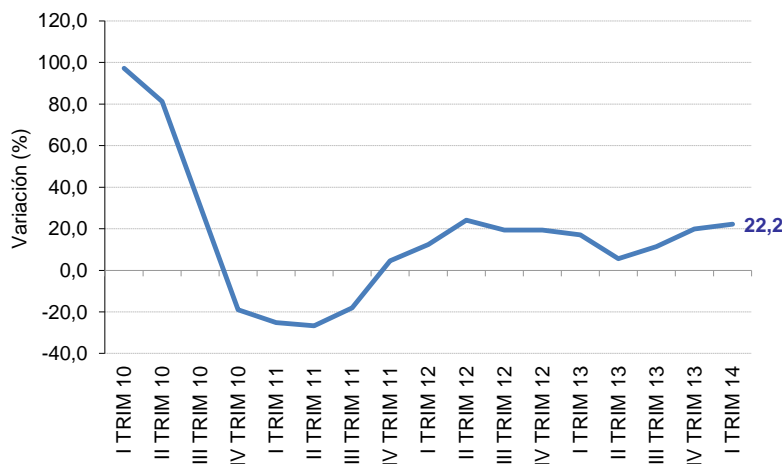
Tipo de construcción	Variación doce meses (porcentajes)	Contribución a la variación total (puntos porcentuales)
Total	15,0	15,0
Carreteras, calles, caminos, puentes, carreteras sobreelevadas, túneles y construcción de subterráneos	22,2	7,0
Vías férreas, pistas de aterrizaje y sistemas de transporte masivo	0,9	0,0
Vías de agua, puertos, represas, acueductos, alcantarillado y otras obras portuarias	55,6	6,8
Construcciones para la minería, centrales generadoras eléctricas y tuberías para el transporte	0,5	0,2
Otras obras de ingeniería*	8,9	1,1

Fuente: DANE
 Preliminar

*Incluye estadios y otras instalaciones deportivas para el juego al aire libre, parques, etc.

El grupo *carreteras, calles, caminos, puentes, carreteras sobreelevadas, túneles y construcciones subterráneas*, registró un crecimiento de 22,2% y sumó 7,0 puntos porcentuales, como consecuencia de los mayores desembolsos realizados en construcción, mantenimiento, reparación y adecuación de vías interurbanas (cuadro 8 y gráfico 10).

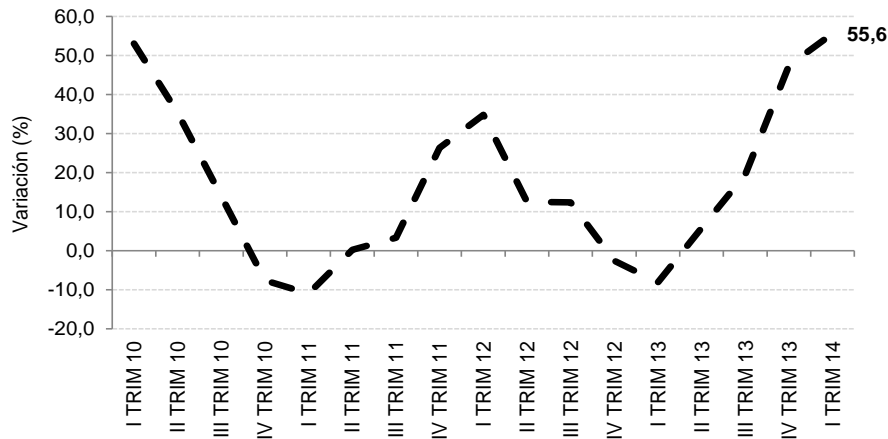
Gráfico 10
IIOC. Carreteras, calles, caminos, puentes
Variaciones doce meses de pagos
2010 - 2014pr (I trimestre)



Fuente: DANE
 pr: preliminar

Vías de agua, puertos, represas, acueductos, alcantarillado y otras obras portuarias, creció 55,6% y sumó 6,8 puntos porcentuales a la variación total, como resultado de los mayores recursos desembolsados para construcción, mantenimiento, reparación y adecuación de infraestructura portuaria, acueductos y alcantarillados (cuadro 8 y gráfico 11).

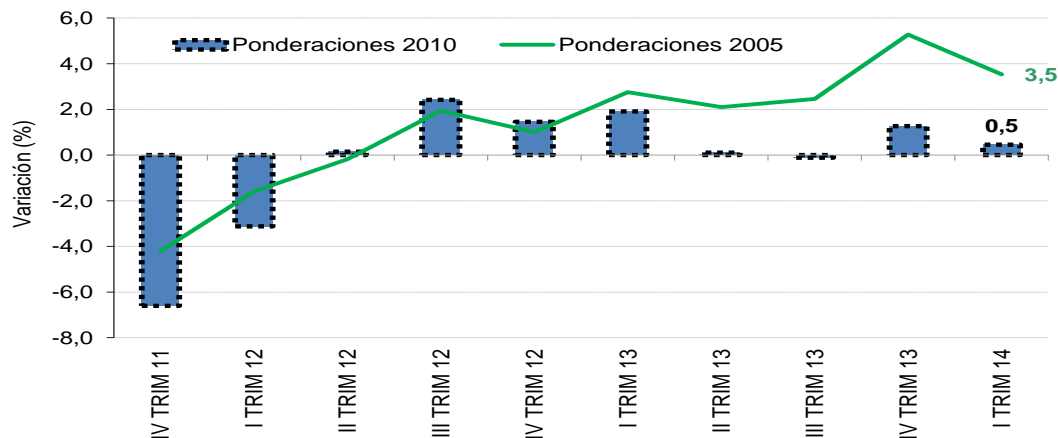
Gráfico 11
IIOC. Vías de agua, puertos, represas
Variaciones doce meses de pagos
2010 - 2014pr (I trimestre)



Fuente: DANE
 pr: preliminar

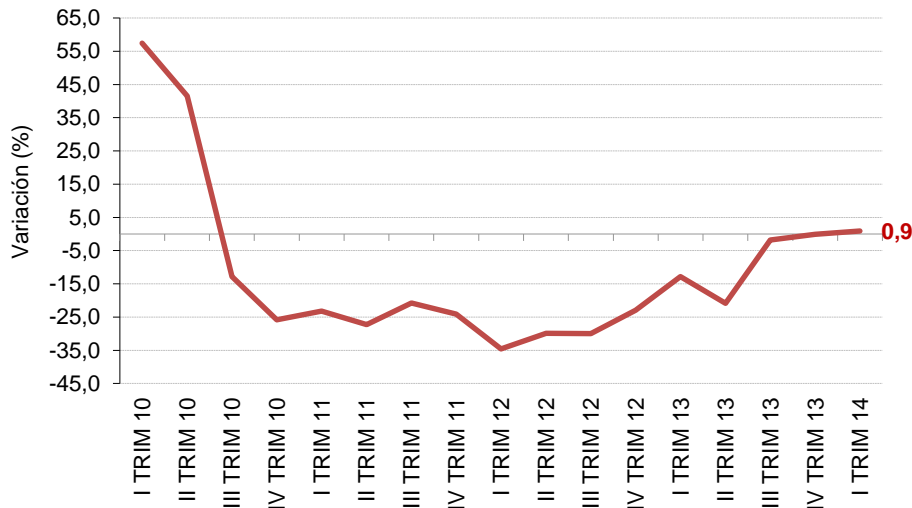
Construcciones para la minería, centrales generadoras eléctricas y tuberías para el transporte a larga y corta distancia, creció 0,5% y sumó 0,2 puntos porcentuales a la variación total. Construcción, mantenimiento, reparación y adecuación de obras para la exploración y explotación de petróleo fue la categoría que más incidió en este resultado (cuadro 8 y gráfico 12).

Gráfico 12
IIOC. Construcciones para la minería y centrales eléctricas y
tuberías para el transporte a larga y corta distancia
Variaciones doce meses de pagos
2011 (IV trimestre) - 2014pr (I trimestre)



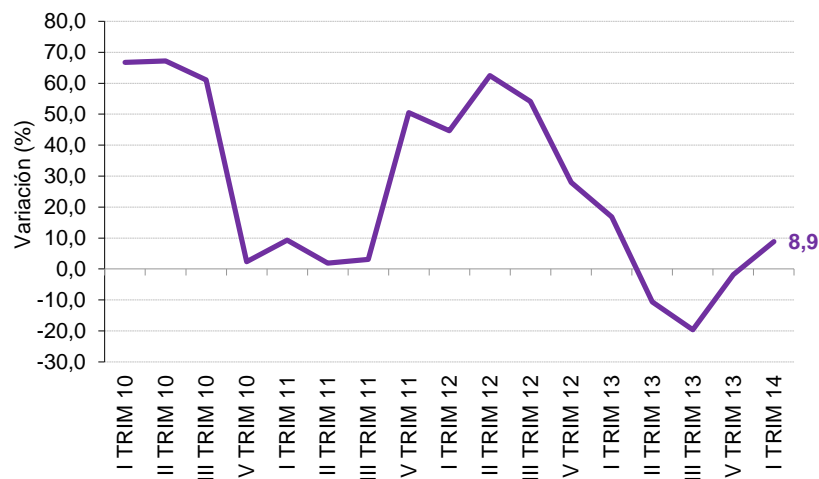
Fuente: DANE
 pr: preliminar

Vías férreas, pistas de aterrizaje y sistemas de transporte masivo presentó un incremento de 0,9% (cuadro 8 y gráfico 13).

Gráfico 13**IIOC. Vías férreas, pistas de aterrizaje y sistemas de transporte masivo****Variaciones doce meses pagos****2010 - 2014pr (I trimestre)**

Fuente: DANE
pr: preliminar

Otras obras de ingeniería*, creció 8,9% y sumó 1,1 puntos porcentuales a la variación total, como resultado de los mayores recursos desembolsados en construcción, mantenimiento, reparación y adecuación de parques y escenarios deportivos (cuadro 8 y gráfico 14).

Gráfico 14**IIOC. Otras obras de ingeniería*****Variaciones doce meses de pagos****2010 - 2014pr (I trimestre)**

Fuente: DANE
pr: preliminar

*Incluye estadios y otras instalaciones deportivas para el juego al aire libre, parques, etc.

3. OBLIGACIONES

3.1 Resultados Generales

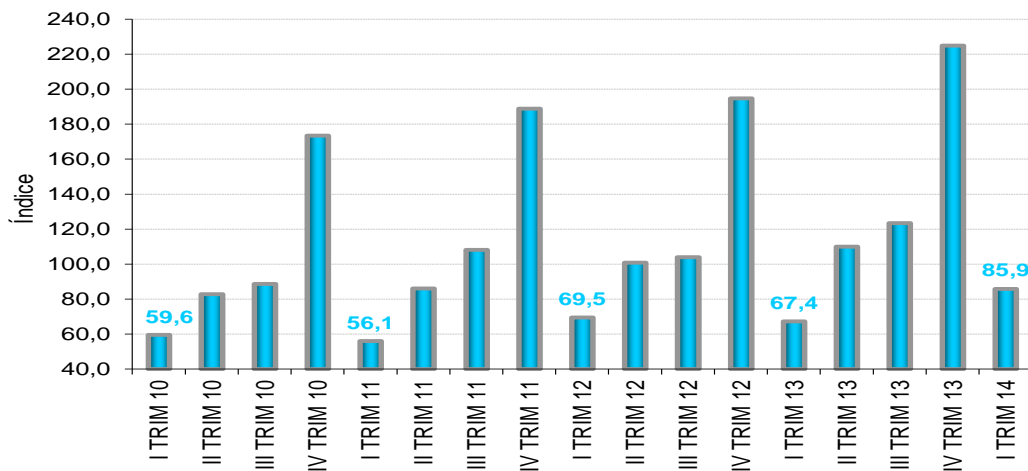
Las obligaciones adquiridas en obras civiles durante el primer trimestre de 2014 registraron un incremento de 27,5%, frente al mismo trimestre de 2013. En el acumulado doce meses a marzo de 2014, las obligaciones registraron un crecimiento de 16,6 % (gráfico 15 y 16, cuadro 9 y cuadro A2 del anexo).

Gráfico 15

IIOC. Índice de obligaciones en obras civiles

2010 - 2014 (I trimestre)^{pr}

Índice base: año 2010 = 100

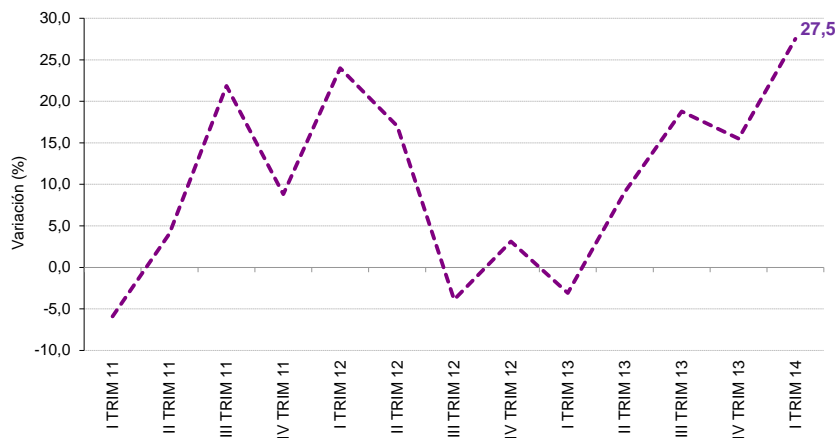


Fuente: DANE
pr: preliminar

Gráfico 16

IIOC. Variaciones anuales de las obligaciones en obras civiles

2011 - 2014 (I trimestre)^{pr}



Fuente: DANE
pr: preliminar

Cuadro 9
IIOC. Índice de obligaciones y variaciones
2010 - 2014pr (I trimestre) Índice base año 2010 = 100

Año	Trimestre	Índice de obligaciones en Obras Civiles	Variaciones (%)		
			Anual	Año corrido	Doce meses
2010	I	59,6	-	-	-
	II	82,8	-	-	-
	III	88,8	-	-	-
	IV	173,6	-	-	-
2011	I	56,1	-5,9	-5,9	-
	II	86,2	4,1	-0,1	-
	III	108,2	21,9	8,3	-
	IV	188,9	8,8	8,5	8,5
2012	I	69,5	24,0	24,0	12,8
	II	100,9	17,0	19,8	15,5
	III	104,0	-3,9	9,6	9,3
	IV	194,8	3,1	6,8	6,8
2013	I	67,4	-3,1	-3,1	3,1
	II	110,1	9,1	4,1	1,9
	III	123,5	18,8	9,7	7,0
	IV	225,0	15,5	12,1	12,1
2014	I	85,9	27,5	27,5	16,6

Fuente: DANE
 pr: preliminar
 (-) no es posible calcular la variación

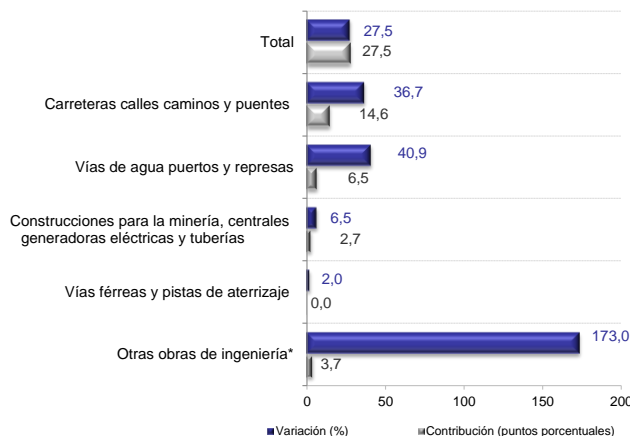
3.2 Resultados por tipo de construcción

3.2.1 Variación anual I trimestre de 2014 / I trimestre de 2013

A continuación se presentan los resultados de las obligaciones en obras civiles en el primer trimestre de 2014, por grupos de construcción (gráfico 17, cuadro 10 y A2 del anexo).

Gráfico 17

IICO. Variación anual de las obligaciones y contribución a la variación total, según tipos de construcción 2014^{pr} (I trimestre)



Fuente: DANE
 pr: preliminar
 *Incluye estadios y otras instalaciones deportivas para el juego al aire libre, parques, etc.

Cuadro 10
IIOC. Variación anual de las obligaciones, según tipos de construcción
2014pr (I trimestre)

Tipos de construcción	Variación anual (%)	Contribución (puntos porcentuales)
Total nacional	27,5	27,5
Carreteras, calles, caminos, puentes, carreteras sobreelevadas, túneles y construcción de subterráneos	36,7	14,6
Vías férreas, pistas de aterrizaje y sistemas de transporte masivo	2,0	0,0
Vías de agua, puertos, represas, acueductos, alcantarillado y otras obras portuarias	40,9	6,5
Construcciones para la minería y centrales generadoras eléctricas y tuberías para el transporte a larga y corta distancia, líneas de comunicaciones y energía	6,5	2,7
Otras obras de ingeniería*	173,0	3,7

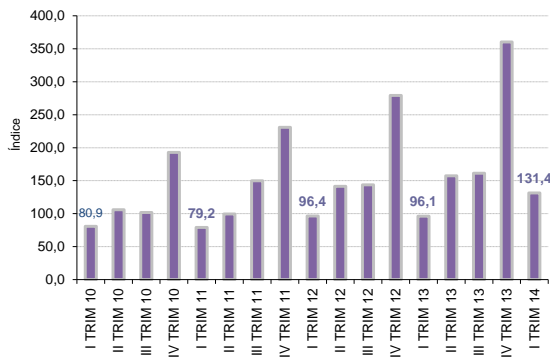
Fuente: DANE

pr: preliminar

*Incluye estadios y otras instalaciones deportivas para el juego al aire libre, parques, etc.

El grupo *carreteras, calles, caminos, puentes, carreteras sobreelevadas, túneles y construcciones subterráneas* creció 36,7% y sumó 14,6 puntos porcentuales a la variación total de 27,5%. Este comportamiento obedeció a las mayores obligaciones registradas en la construcción, mantenimiento, reparación y adecuación de vías interurbanas (cuadros 10, gráfico 18 y 18.1).

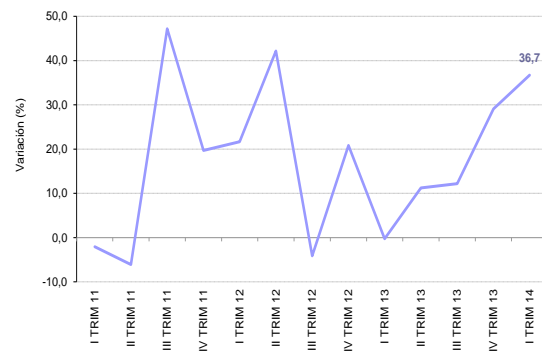
Gráfico 18
IIOC. Carreteras, calles, caminos, puentes
Índice de obligaciones
2010 – 2014pr (I trimestre)



Fuente: DANE

pr: preliminar

Grafico 18.1
IIOC. Carreteras, calles, caminos, puentes
Variaciones anuales de obligaciones
2011 – 2014pr (I trimestre)

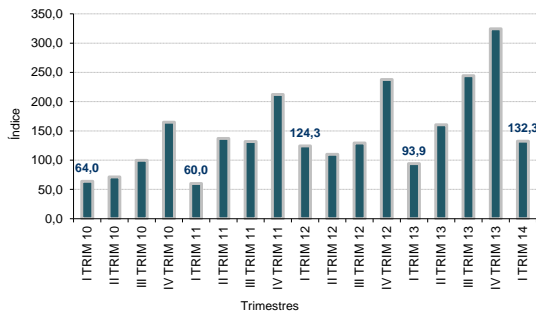


Fuente: DANE

pr: preliminar

Vías de agua, puertos, represas, acueductos, alcantarillados y otras obras portuarias, creció 40,9% y sumó 6,5 puntos porcentuales a la variación anual. El rubro que más incidió en el resultado de este grupo fue el destinado a construcción, mantenimiento, reparación y adecuación de infraestructura portuaria (cuadro 10, gráfico 19 y 19.1).

Gráfico 19
IIOC. Vías de agua, puertos, represas
Índice de obligaciones
2010 – 2014^{pr} (I trimestre)



Fuete: DANE
Pr: preliminar

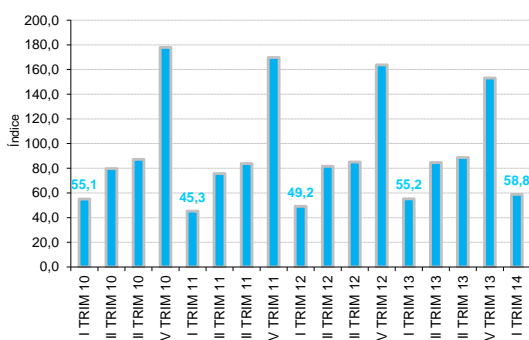
Gráfico 19.1
IIOC. Vías de agua, puertos, represas
Variaciones anuales de obligaciones
2011 – 2014^{pr} (I trimestre)



Fuete: DANE
Pr: preliminar

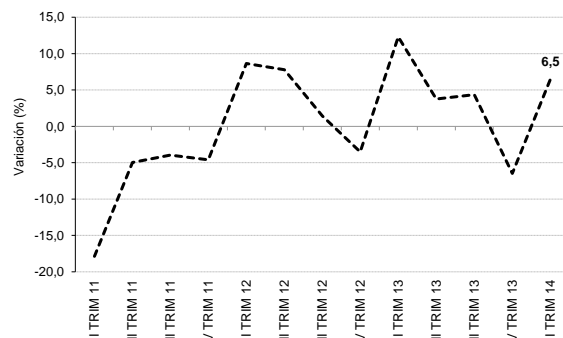
Construcciones para la minería y centrales generadoras eléctricas y tuberías para el transporte a larga y corta distancia, presentó un crecimiento de 6,5% y sumó 2,7 puntos porcentuales a la variación total. La categoría que más incidió en este resultado fue la construcción, mantenimiento, reparación y adecuación de obras de exploración y explotación minera (cuadros 10, gráfico 20 y 20.1).

Gráfico 20
IIOC. Obligaciones. Construcciones para la minería centrales y tuberías
Índice de obligaciones
2010 – 2014^{pr} (I trimestre)



Fuete: DANE
pr: preliminar

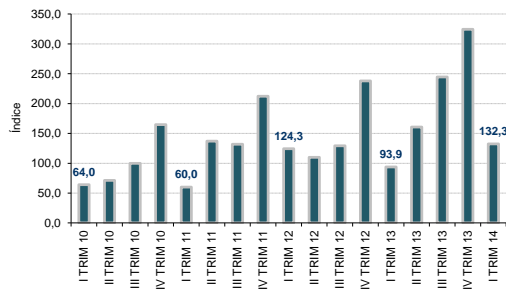
Gráfico 20.1
IIOC. Construcciones para la minería, centrales generadoras eléctricas y tuberías para el transporte a larga y corta distancia
Variaciones anuales de obligaciones
2011 – 2014^{pr} (I trimestre)



Fuete: DANE
pr: preliminar

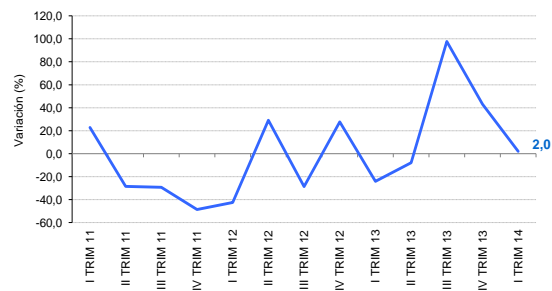
El grupo *vías férreas, pistas de aterrizaje y sistemas de transporte masivo*, creció 2,0%, principalmente como resultado de las mayores obligaciones presentadas en la construcción, mantenimiento, reparación y adecuación de sistemas estratégicos de transporte público (cuadros 10, gráfico 21 y 21.1).

Gráfico 21
IIOC. Vías férreas y pistas de aterrizaje
Índice de obligaciones
2010 – 2014pr (I trimestre)



Fuente: DANE
 pr: preliminar

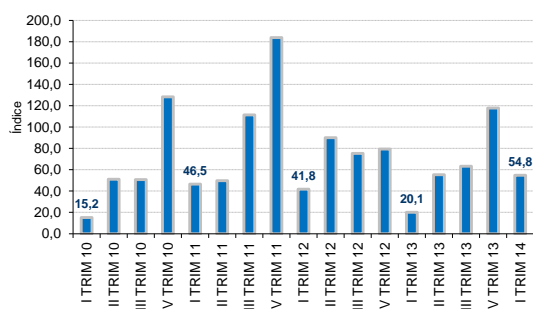
Grafico 21.1
IIOC. Vías férreas y pistas de aterrizaje
Variaciones anuales de obligaciones
2011 – 2014pr (I trimestre)



Fuente: DANE
 pr: preliminar

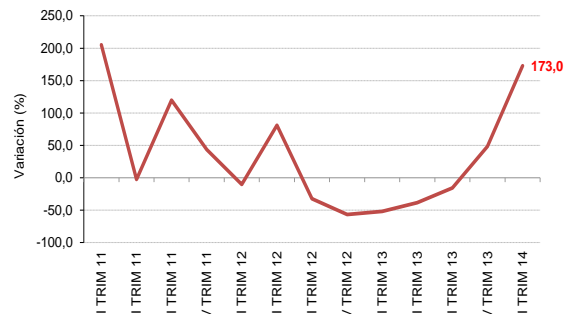
*Otras obras de ingeniería**, creció 173,0% y sumó 3,7 puntos porcentuales a la variación total, como resultado de los mayores recursos obligados en construcción, mantenimiento, reparación y adecuación de parques y escenarios deportivos (cuadros 10, gráfico 22 y 22.1).

Gráfico 22
IIOC. Otras obras de ingeniería*
Índice de obligaciones
2010 – 2014pr (I trimestre)



Fuente: DANE
 pr: preliminar

Grafico 22.1
IIOC. Otras obras de ingeniería*
Variaciones anuales de obligaciones
2011 – 2014pr (I trimestre)



Fuente: DANE
 pr: preliminar

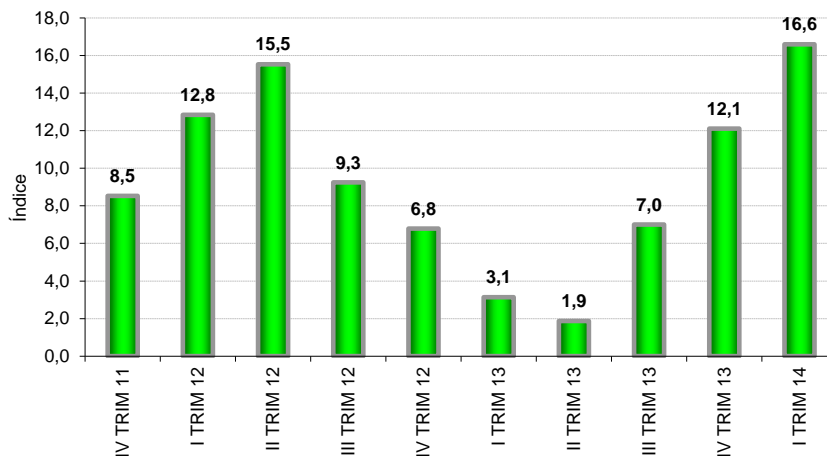
*Incluye estadios y otras instalaciones deportivas para el juego al aire libre, parques, etc

3.2.3 Variación doce meses a marzo de 2014 / marzo de 2013

En el acumulado doce meses a marzo de 2014, las obligaciones reales en obras civiles por parte de las entidades públicas y empresas privadas registraron un aumento de 16,6%, respecto al año precedente (cuadro 11, gráfico 23, y cuadro A2 del anexo).

Gráfico 23

IIOC. Variaciones acumuladas doce meses de obligaciones en obras civiles 2011 (IV trimestre) - 2014pr (I trimestre)



Fuente: DANE
pr: preliminar

Este resultado estuvo determinado por el aumento de las obligaciones efectuadas en cuatro de los cinco tipos de construcción (cuadro 11 y cuadro A2 del anexo).

Cuadro 11

IIOC. Variación acumulada doce meses de las obligaciones, según tipos de construcción 2014pr (I trimestre)

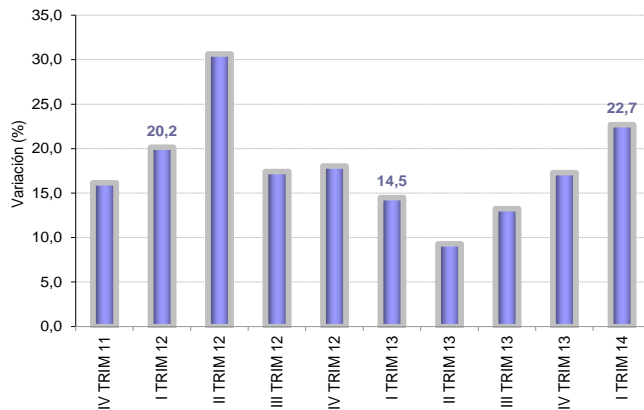
Tipos de construcción	Variación doce meses (%)	Contribución (puntos porcentuales)
Total nacional	16,6	16,6
Carreteras, calles, caminos, puentes, carreteras sobreelevadas, túneles y construcción de subterráneos	22,7	8,9
Vías férreas, pistas de aterrizaje y sistemas de transporte masivo	29,9	0,2
Vías de agua, puertos, represas, acueductos, alcantarillado y otras obras portuarias	50,9	7,1
Construcciones para la minería y centrales generadoras eléctricas y tuberías para el transporte a larga y corta distancia, líneas de comunicaciones y energía	-0,1	0,0
Otras obras de ingeniería*	10,0	0,4

Fuente: DANE
pr: preliminar

*Incluye estadios y otras instalaciones deportivas para el juego al aire libre, parques, etc.

El grupo *carreteras, calles, caminos, puentes, carreteras sobreelevadas, túneles y construcciones subterráneas*, registró un crecimiento de 22,7% y sumó 8,9 puntos porcentuales, como consecuencia de las mayores obligaciones realizadas en construcción, mantenimiento, reparación y adecuación de vías interurbanas (cuadro 11 y gráfico 24).

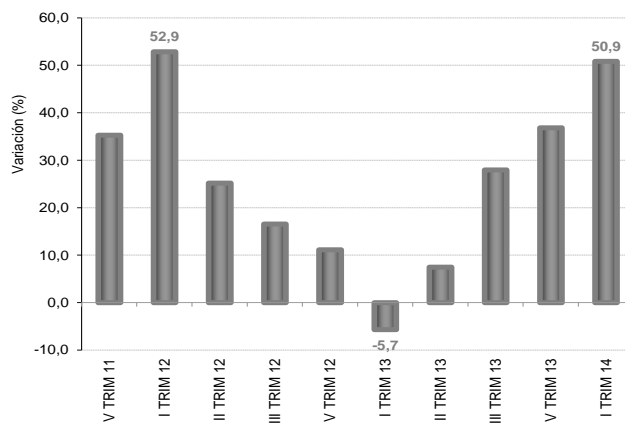
Gráfico 24
IIOC. Carreteras, calles, caminos, puentes
Variaciones doce meses de las obligaciones
2011 (IV trimestre) - 2014pr (I trimestre)



Fuente: DANE
pr: preliminar

Vías de agua, puertos, represas, acueductos, alcantarillados y otras obras portuarias, aumentaron 50,9% y sumaron 7,1 puntos porcentuales a la variación total, como resultado de los mayores recursos obligados para construcción, mantenimiento, reparación y adecuación de obras portuarias (cuadro 11 y gráfico 25).

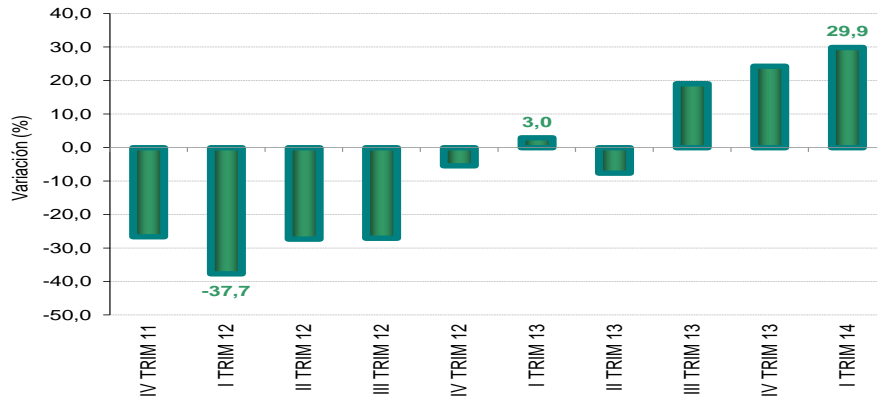
Gráfico 25
IIOC. Vías de agua, puertos, represas
Variaciones doce meses de obligaciones
2011 (IV trimestre) - 2014pr (I trimestre)



Fuente: DANE
pr: preliminar

Vías férreas, pistas de aterrizaje y sistemas de transporte masivo, registró un crecimiento de 29,9%, y sumó 0,2 puntos porcentuales a la variación total (cuadro 11 y gráfico 26).

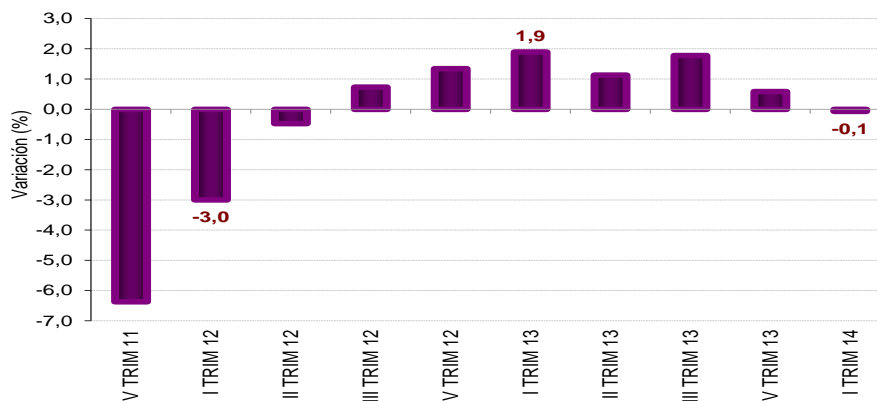
Gráfico 26
IIOC. Vías férreas, pistas de aterrizaje y sistemas de transporte masivo
Variaciones doce meses de obligaciones
2011 (IV trimestre) - 2014pr (I trimestre)



Fuente: DANE
pr: preliminar

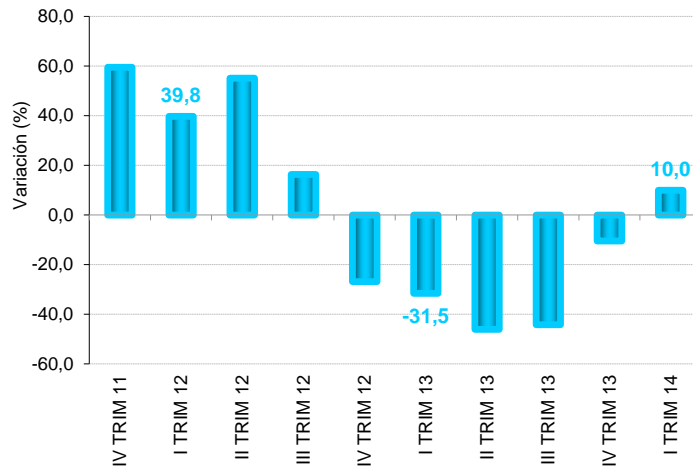
Construcciones para la minería, centrales generadoras eléctricas y tuberías para el transporte a larga y corta distancia, fue el grupo que registró el único decrecimiento (-0,1%). Construcción, mantenimiento, reparación y adecuación de obras para la exploración y explotación minera fue la categoría que más incidió en este resultado (cuadro 11 y gráfico 26).

Gráfico 27
IIOC. Construcciones para la minería, centrales eléctricas y
Tuberías para el transporte a larga y corta distancia
Variaciones doce meses de obligaciones
2011 (IV trimestre) - 2014pr (I trimestre)



Fuente: DANE
pr: preliminar

El grupo *otras obras de ingeniería**, creció 10,0% y sumó 0,4 puntos porcentuales, como consecuencia de las mayores obligaciones realizadas en construcción, mantenimiento, reparación y adecuación de parques y escenarios deportivos (cuadro 11 y gráfico 28).

Gráfico 28**IIOC. Otras obras de ingeniería*****Variaciones doce meses de obligaciones
2011 (IV trimestre) - 2014pr (I trimestre)**

Fuente: DANE

pr: preliminar

*Incluye estadios y otras instalaciones deportivas para el juego al aire libre, parques, etc.



ANEXOS

Cuadro A1

Indicador de inversión en obras civiles (pagos o desembolsos reales), según tipos de construcción 2010 - 2014pr (I trimestre)

Índice base año 2010 = 100

Tipos de construcción	Años	Trimestre	Índice	Variaciones			Contribuciones		
				Anual ¹	Año corrido	12 meses ³	Anual	Año corrido	12 meses
Total nacional	2010	I	59,3	-	-	-	-	-	-
		II	81,5	-	-	-	-	-	-
		III	91,7	-	-	-	-	-	-
		IV	167,4	-	-	-	-	-	-
	2011	I	54,9	-7,4	-7,4	-	-7,4	-7,4	-
		II	85,2	4,5	-0,5	-	4,5	-0,5	-
		III	100,1	9,1	3,3	-	9,1	3,3	-
		IV	175,6	4,9	4,0	4,0	4,9	4,0	4,0
	2012	I	68,4	24,5	24,5	8,5	24,5	24,5	8,5
		II	106,6	25,1	24,9	12,9	25,1	24,9	12,9
		III	108,7	8,6	18,1	12,7	8,6	18,1	12,7
		IV	166,4	-5,2	8,2	8,2	-5,2	8,2	8,2
	2013	I	74,3	8,7	8,7	6,2	8,7	8,7	6,2
		II	104,8	-1,7	2,4	0,8	-1,7	2,4	0,8
		III	128,6	18,3	8,5	3,2	18,3	8,5	3,2
		IV	198,0	19,0	12,4	12,4	19,0	12,4	12,4
	2014	I	93,2	25,4	25,4	15,0	25,4	25,4	15,0
4001: Carreteras, calles, caminos, puentes, carreteras sobreelevadas, túneles y construcción de subterráneos	2010	I	71,6	-	-	-	-	-	-
		II	86,6	-	-	-	-	-	-
		III	92,5	-	-	-	-	-	-
		IV	149,3	-	-	-	-	-	-
	2011	I	64,6	-9,7	-9,7	-	-3,3	-3,3	-
		II	82,5	-4,7	-7,0	-	-1,4	-2,2	-
		III	114,4	23,6	4,3	-	6,6	1,3	-
		IV	156,7	5,0	4,5	4,5	1,2	1,3	1,3
	2012	I	88,4	36,7	36,7	12,4	12,0	12,0	3,4
		II	123,5	49,7	44,0	24,2	13,4	12,9	6,5
		III	121,9	6,6	27,6	19,4	2,1	8,4	5,4
		IV	165,6	5,6	19,4	19,4	1,4	5,4	5,4
	2013	I	106,4	20,4	20,4	17,1	7,3	7,3	4,9
		II	115,9	-6,1	4,9	5,6	-2,0	1,7	1,7
		III	158,6	30,1	14,1	11,4	9,4	4,6	3,4
		IV	217,5	31,4	19,8	19,8	8,7	6,1	6,1
	2014	I	140,3	31,9	31,9	22,2	12,7	12,7	7,0
4002: Vías férreas, pistas de aterrizaje y sistemas de transporte masivo	2010	I	68,8	-	-	-	-	-	-
		II	99,4	-	-	-	-	-	-
		III	106,3	-	-	-	-	-	-
		IV	125,6	-	-	-	-	-	-
	2011	I	78,8	14,6	14,6	-	0,4	0,4	-
		II	72,0	-27,5	-10,3	-	-0,9	-0,3	-
		III	70,7	-33,4	-19,2	-24,1	-1,0	-0,6	-0,6
		IV	82,0	-34,7	-24,1	-24,1	-0,7	-0,6	-0,6
	2012	I	43,5	-44,8	-44,8	-34,6	-1,7	-1,7	-0,9
		II	72,1	0,1	-23,3	-29,9	0,0	-0,7	-0,7
		III	45,5	-35,7	-27,3	-30,0	-0,7	-0,7	-0,7
		IV	73,0	-11,0	-22,9	-22,9	-0,1	-0,4	-0,4
	2013	I	43,4	-0,2	-0,2	-12,8	0,0	0,0	-0,2
		II	50,5	-30,0	-18,8	-20,9	-0,5	-0,3	-0,3
		III	71,9	58,1	2,9	-1,8	0,6	0,0	0,0
		IV	68,1	-6,7	-0,1	-0,1	-0,1	0,0	0,0
	2014	I	45,5	4,9	4,9	0,9	0,1	0,1	0,0
4003: Vías de agua, puertos, represas, acueductos, alcantarillado y otras obras portuarias	2010	I	65,6	-	-	-	-	-	-
		II	68,5	-	-	-	-	-	-
		III	108,4	-	-	-	-	-	-
		IV	157,6	-	-	-	-	-	-
	2011	I	57,1	-13,0	-13,0	-	-1,6	-1,6	-
		II	120,2	75,5	32,2	-	7,3	3,5	-
		III	118,6	9,5	22,0	-	1,3	2,6	-
		IV	209,6	33,0	26,4	26,4	3,6	3,0	3,0
	2012	I	79,2	38,8	38,8	34,8	4,6	4,6	3,9
		II	91,1	-24,2	-3,9	12,5	-3,9	-0,6	1,6
		III	129,6	9,3	1,4	12,4	1,3	0,2	1,6
		IV	192,5	-8,1	-2,6	-2,6	-1,1	-0,4	-0,4
	2013	I	71,7	-9,4	-9,4	-8,1	-1,3	-1,3	-1,1
		II	133,6	46,7	20,6	5,8	4,6	2,3	0,7
		III	211,3	63,1	38,9	19,6	8,6	4,7	2,5
		IV	309,2	60,6	47,4	47,4	8,0	5,9	5,9
	2014	I	100,4	40,0	40,0	55,6	4,4	4,4	6,8
4004: Construcciones para la minería y tuberías para el transporte	2010	I	54,9	-	-	-	-	-	-
		II	79,9	-	-	-	-	-	-
		III	87,3	-	-	-	-	-	-
		IV	177,9	-	-	-	-	-	-
	2011	I	45,3	-17,4	-17,4	-	-8,2	-8,2	-
		II	74,6	-6,7	-11,1	-	-3,3	-5,4	-
		III	82,6	-5,4	-8,8	-	-2,6	-4,3	-
		IV	171,1	-3,8	-6,6	-6,6	-2,1	-3,4	-3,4
	2012	I	50,0	10,3	10,3	-3,1	4,3	4,3	-1,6
		II	82,0	10,0	10,1	0,2	4,4	4,4	0,1
		III	86,5	4,8	7,9	2,4	2,0	3,4	1,1
		IV	160,5	-6,2	1,5	1,5	-3,1	0,7	0,7
	2013	I	56,4	12,9	12,9	1,9	4,8	4,8	0,9
		II	82,6	0,7	5,3	0,1	0,3	2,0	0,0
		III	89,6	3,5	4,8	-0,1	1,4	1,8	-0,1
		IV	155,2	-3,3	1,3	1,3	-1,6	0,6	0,5
	2014	I	59,9	6,1	6,1	0,5	2,3	2,3	0,2
4008: Otras obras de ingeniería*	2010	I	29,8	-	-	-	-	-	-
		II	87,6	-	-	-	-	-	-
		III	88,6	-	-	-	-	-	-
		IV	193,9	-	-	-	-	-	-
	2011	I	73,2	146,0	146,0	-	5,3	5,3	-
		II	119,9	36,8	64,5	-	2,9	3,9	-
		III	149,5	68,7	66,3	-	4,8	4,3	-
		IV	259,3	33,7	50,5	50,5	2,8	3,7	3,7
	2012	I	112,9	54,2	54,2	44,7	5,2	5,2	3,6
		II	251,1	109,4	88,5	62,5	11,2	8,8	5,4
		III	203,6	36,2	65,7	54,1	3,9	6,8	5,2
		IV	202,8	-21,8	28,0	28,0	-2,3	2,9	2,9
	2013	I	92,2	-18,3	-18,3	16,8	-2,2	-2,2	1,8
		II	192,1	-23,5	-21,9	-10,6	-4,0	-3,3	-1,3
		III	177,1	-13,0	-18,7	-19,7	-1,8	-2,7	-2,6
		IV	294,9	45,5	-1,8	-1,8	4,0	-0,2	-0,2
	2014	I	152,0	64,8	64,8	8,9	5,8	5,8	1,1

FUENTE: DANE



Cuadro A2
Indicador de inversión en obras civiles (obligaciones), según tipos de construcción
2010 - 2014pr (I trimestre) Índice base año 2010 = 100

Tipos de construcción	Años	Trimestre	Índice	Variaciones			Contribuciones		
				Anual ¹	Año corrido	12 meses ³	Anual	Año corrido	12 meses
Total nacional	2010	I	59,6	-	-	-	-	-	-
		II	82,8	-	-	-	-	-	-
		III	88,8	-	-	-	-	-	-
		IV	173,6	-	-	-	-	-	-
	2011	I	56,1	-5,9	-5,9	-	-5,9	-5,9	-
		II	86,2	4,1	-0,1	-	4,1	-0,1	-
		III	108,2	21,9	8,3	-	21,9	8,3	-
		IV	188,9	8,8	8,5	8,5	8,8	8,5	8,5
	2012	I	69,5	24,0	24,0	12,8	24,0	24,0	12,8
		II	100,9	17,0	19,8	15,5	17,0	19,8	15,5
		III	104,0	-3,9	9,6	9,3	-3,9	9,6	9,3
		IV	194,8	3,1	6,8	6,8	3,1	6,8	6,8
	2013	I	67,4	-3,1	-3,1	3,1	-3,1	-3,1	3,1
		II	110,1	9,1	4,1	1,9	9,1	4,1	1,9
		III	123,5	18,8	9,7	7,0	18,8	9,7	7,0
		IV	225,0	15,5	12,1	12,1	15,5	12,1	12,1
2014	I	85,9	27,5	27,5	16,6	27,5	27,5	16,6	
4001: Carreteras, calles, caminos, puentes, carreteras sobrelevadas, túneles y construcción de subterráneos	2010	I	80,9	-	-	-	-	-	-
		II	105,9	-	-	-	-	-	-
		III	101,8	-	-	-	-	-	-
		IV	193,0	-	-	-	-	-	-
	2011	I	79,2	-2,1	-2,1	-	-0,8	-0,8	-
		II	99,5	-6,1	-4,4	-	-2,2	-1,6	-
		III	149,9	47,2	13,8	-	15,1	4,8	-
		IV	231,0	19,7	16,2	16,2	6,1	5,4	5,4
	2012	I	96,4	21,7	21,7	20,2	8,5	8,5	6,7
		II	141,4	42,2	33,1	30,7	13,5	11,6	10,0
		III	143,7	-4,1	16,1	17,4	-1,6	5,9	6,0
		IV	279,1	20,8	18,1	18,1	7,1	6,4	6,4
	2013	I	96,1	-0,3	-0,3	14,5	-0,1	-0,1	5,1
		II	157,3	11,2	6,8	9,3	4,4	2,5	3,4
		III	161,2	12,2	8,7	13,3	4,7	3,4	4,9
		IV	360,3	29,1	17,3	17,3	11,6	6,8	6,8
2014	I	131,4	36,7	36,7	22,7	14,6	14,6	8,9	
4002: Vías férreas, pistas de aterrizaje y sistemas de transporte masivo	2010	I	23,6	-	-	-	-	-	-
		II	36,5	-	-	-	-	-	-
		III	36,1	-	-	-	-	-	-
		IV	45,2	-	-	-	-	-	-
	2011	I	29,0	22,7	22,7	-	0,2	0,2	-
		II	26,1	-28,5	-8,3	-	-0,3	-0,1	-
		III	25,5	-29,3	-16,2	-	-0,3	-0,2	-
		IV	23,2	-48,7	-26,6	-26,6	-0,3	-0,2	-0,2
	2012	I	16,7	-42,5	-42,5	-37,7	-0,6	-0,6	-0,4
		II	33,7	29,1	-8,6	-27,3	0,2	-0,1	-0,2
		III	18,2	-28,6	-14,9	-27,0	-0,2	-0,1	-0,2
		IV	29,6	27,7	-5,4	-5,4	0,1	0,0	0,0
	2013	I	12,7	-24,1	-24,1	3,0	-0,2	-0,2	0,0
		II	31,1	-7,9	-13,2	-7,6	-0,1	-0,1	0,0
		III	36,0	97,7	16,2	19,1	0,4	0,1	0,1
		IV	42,4	43,2	24,3	24,3	0,2	0,1	0,1
2014	I	12,9	2,0	2,0	29,9	0,0	0,0	0,2	
4003: Vías de agua, puentes, represas, acueductos, alcantarillado y otras obras portuarias	2010	I	64,0	-	-	-	-	-	-
		II	71,3	-	-	-	-	-	-
		III	99,8	-	-	-	-	-	-
		IV	164,9	-	-	-	-	-	-
	2011	I	60,0	-6,2	-6,2	-	-0,8	-0,8	-
		II	137,2	92,3	45,7	-	9,1	5,0	-
		III	131,9	32,1	39,9	-	4,1	4,7	-
		IV	212,2	28,7	35,3	35,3	3,1	4,0	4,0
	2012	I	124,3	107,1	107,1	52,9	13,1	13,1	6,0
		II	109,9	-19,8	19,8	25,2	-3,6	3,0	3,3
		III	129,3	-1,9	10,5	16,6	-0,3	1,6	2,2
		IV	238,0	12,2	11,1	11,1	1,6	1,6	1,6
	2013	I	93,9	-24,4	-24,4	-5,7	-5,0	-5,0	-0,9
		II	160,6	46,0	8,6	7,5	5,7	1,4	1,1
		III	244,4	89,0	37,2	28,0	12,7	5,6	4,0
		IV	324,5	36,3	36,9	36,9	5,1	5,4	5,4
2014	I	132,3	40,9	40,9	50,9	6,5	6,5	7,1	
4004: Construcciones para la minería y tuberías para el transporte	2010	I	55,1	-	-	-	-	-	-
		II	79,7	-	-	-	-	-	-
		III	87,3	-	-	-	-	-	-
		IV	177,9	-	-	-	-	-	-
	2011	I	45,3	-17,9	-17,9	-	-8,4	-8,4	-
		II	75,7	-5,0	-10,2	-	-2,4	-4,9	-
		III	83,8	-4,0	-7,8	-	-2,0	-3,8	-
		IV	169,7	-4,6	-6,4	-6,4	-2,4	-3,2	-3,2
	2012	I	49,2	8,6	8,6	-3,0	3,6	3,6	-1,5
		II	81,6	7,8	8,1	-0,5	3,5	3,5	-0,2
		III	85,0	1,4	5,4	0,7	0,6	2,2	0,3
		IV	163,8	-3,5	1,3	1,3	-1,6	0,6	0,6
	2013	I	55,2	12,3	12,3	1,9	4,4	4,4	0,8
		II	84,7	3,8	7,0	1,1	1,5	2,7	0,5
		III	88,7	4,4	5,9	1,8	1,8	2,4	0,8
		IV	153,2	-6,5	0,6	0,6	-2,8	0,2	0,2
2014	I	58,8	6,5	6,5	-0,1	2,7	2,7	0,0	
4008: Otras obras de ingeniería*	2010	I	15,2	-	-	-	-	-	-
		II	51,1	-	-	-	-	-	-
		III	50,7	-	-	-	-	-	-
		IV	128,2	-	-	-	-	-	-
	2011	I	46,5	205,3	205,3	-	3,8	3,8	-
		II	49,7	-2,7	45,1	-	-0,1	1,5	-
		III	111,3	119,7	77,4	-	5,0	2,8	-
		IV	183,8	43,4	59,6	59,6	2,3	2,6	2,6
	2012	I	41,8	-10,3	-10,3	39,8	-0,6	-0,6	2,0
		II	90,0	81,1	36,9	55,2	3,4	1,8	2,7
		III	75,2	-32,4	-0,3	16,4	-2,4	0,0	0,9
		IV	79,4	-56,8	-26,8	-26,8	-4,0	-1,7	-1,7
	2013	I	20,1	-52,0	-52,0	-31,5	-2,3	-2,3	-2,0
		II	55,3	-38,5	-42,8	-46,1	-2,5	-2,4	-3,1
		III	63,3	-15,8	-33,0	-44,2	-0,8	-1,8	-2,7
		IV	117,8	48,4	-10,4	-10,4	1,4	-0,5	-0,5
2014	I	54,8	173,0	173,0	10,0	3,7	3,7	0,4	

FUENTE: DANE

FICHA METODOLÓGICA

Objeto: conocer la evolución de la inversión realizada en obras de infraestructura en el país a partir de los pagos efectuados por las entidades públicas (contenidos en las ejecuciones presupuestales) y las empresas privadas (reportados en los informes financieros de ejecución de inversión) a los constructores.

Unidad estadística: la empresa o entidad pública o privada que dedica recursos para la ejecución de proyectos de inversión en obras civiles.

Periodicidad: indicador de carácter continuo y elaborado trimestralmente.

Tipo de investigación: encuesta por muestreo intencional, focalizado a las entidades con mayores niveles de inversión.

Metodología de cálculo: índice de tipo Laspeyres.

Universo: totalidad de las instituciones públicas que ejecutan inversión en proyectos de infraestructura con mayor nivel de inversión (superior a \$25 000 millones). Representan el 90% del total invertido. Para las empresas privadas, las más grandes por nivel de activos fijos y gastos de inversión.

Fuentes: principales empresas que desarrollan proyectos de infraestructura.

Cobertura: nacional.

Tipos de construcción: los tipos de construcción según Clasificación de Bienes y Servicios adaptada para las Cuentas Nacionales de Colombia, basada en la correlativa que se hizo con la Clasificación Central de Productos –CPC–, versión provisional de Naciones Unidas, son:

Carreteras, calles, caminos, puentes, carreteras sobreelevadas, túneles y construcción de subterráneos, otras vías de circulación de vehículos y peatones, barreras de seguridad y áreas de estacionamiento pavimentadas, entradas a garajes, pasos superiores e inferiores para vehículos o peatones y carriles de bicicletas.

- Vías férreas, pistas de aterrizaje, red férrea para trenes de largo recorrido y cercanías, tranvías urbanos o subterráneos, sistemas de transporte metro y helipuertos.
- Vías de agua, puertos, represas y otras obras portuarias (embalses, acueductos, canales y diques).
- Construcción para la minería (minas e instalaciones, pozos de extracción y torres, túneles y galerías en actividades mineras, centrales de generación eléctrica, hidroeléctricas, termoeléctricas) y tuberías para el transporte a larga y corta distancia, líneas de comunicaciones y energía, poliductos, gasoductos, cables submarinos de fibra óptica, líneas de transmisión de televisión, radio, telégrafo, teléfono, cables de alta, media y baja tensión.
- Otras obras de ingeniería (instalaciones deportivas al aire libre, campos de fútbol, béisbol, atletismo, pistas de automovilismo o ciclismo, pistas de patinaje, hockey, hipódromos, piscinas, canchas de tenis, golf, parques, infraestructura militar, entre otras).

Variaciones analizadas:

Anual: (trimestre año (t) / trimestre año (t - 1) - 1)*100

Año corrido: (sumatoria en lo corrido del año t / sumatoria en lo corrido del año (t-1) - 1)*100

12 meses:(sumatoria de los trimestres, t-3 hasta t / sumatoria de los trimestres t-7 hasta t-4) - 1)*100

NOTA METODOLÓGICA

Cambio de ponderaciones

Dado que el indicador de obras civiles es un índice ponderado calculado con los índices a nivel de grupo que resultan de los pagos reportados en el trimestre dividido por el valor promedio del año base y considerando que Cuentas Nacionales anualmente realiza el cálculo del valor agregado para cada uno de los grupos, es posible conocer la participación que cada uno de los grupos tiene sobre el total del valor agregado en la actividad, este ejercicio da lugar a las ponderaciones, que junto con los índices, se utilizan para la obtención del índice total de obras civiles.

En el ejercicio de seguimiento anual a las ponderaciones de Cuentas Nacionales se observan cambios en la participación de cada uno de los grupos, de la siguiente manera:

Participación por tipo de construcción en el valor agregado de Obras Civiles

2005 -2010

Año	Carreteras, calles, caminos, puentes, carreteras sobreelevadas	Vías férreas pistas de aterrizaje y sistemas de transporte masivo	Vías de agua, puertos, represas, acueductos, alcantarillados y otras obras portuarias	Construcciones para la minería, centrales generadoras eléctricas y tuberías para el transporte a larga y corta distancia	Otras obras de ingeniería
2.005	35,0	5,4	16,5	36,7	6,5
2.010	27,8	2,6	11,5	50,9	7,3

Fuente: Dirección de Síntesis y Cuentas Nacionales

Este cambio de ponderaciones se realizó desde el IV trimestre de 2009 y tendrá como base el promedio del año 2010, de esta manera las variaciones anuales para esta serie solo podrán calcularse desde el IV trimestre de 2010, sin embargo teniendo en cuenta la importancia que tiene para los diferentes usuarios contar con la evolución del indicador, se emplean procedimientos de empalme o enlace que permiten la comparabilidad la series con la nueva estructura. Este procedimiento se soporta en el hecho de que la actualización de las estructuras de ponderaciones para los grupos que componen el índice no cambió la definición y conformación de los mismos. Por lo anterior, se mantiene la comparabilidad entre las dos series base 2005 y base 2010.

Para cada grupo y el total del IIOC se cuenta con una serie trimestral con base 2005 hasta el primer trimestre de 2013. Por lo anterior el primer paso que sigue esta metodología de empalme implica la actualización de la base de estos índices a 2010. Para esto se divide cada índice base 2005 por el promedio de los índices trimestrales de 2010 así:

$$I_{10}^{i,2010} = \left(\frac{I_{05}^{i,2010}}{I_{10}^i} \right) * 100 \quad (1.1)$$

$$I_{10}^i = \sum_{I10}^{IV2010} \frac{I_{05}^i}{N} \quad (1.2)$$

Donde;

$I_{10}^{i,I_{10}}$ = corresponde al índice del grupo i del primer trimestre de 2010, base 2010.

$I_{05}^{i,I_{10}}$ = corresponde al índice del grupo i del primer trimestre de 2010, base 2005.

I_{10}^i = corresponde al índice del periodo base definido como el promedio de los índices trimestrales para 2010, base 2005.

Una vez se tiene la serie para cada grupo base 2010, se realiza el empalme. Este procedimiento pretende mantener las variaciones históricas observadas hasta el IV trimestre de 2009 para los índices de cada grupo y total. Por lo anterior, se parte del cálculo de factores de enlace a partir de los relativos de los índices en base 2005 para el periodo que se quiere ajustar, que en este caso va desde el primer trimestre de 1998 al cuarto trimestre de 2009. Para obtener el primer índice de la serie empalmada (en este caso cuatro trimestre de 2009) se divide el índice del primer trimestre del 2010, base 2010 (primer índice de la nueva serie) por el primer factor de enlace (cociente de los índices del primer trimestre de 2010 y el cuatro trimestre de 2009 ambos en base 2005). Las formulas empleadas corresponden:

Factores de descuento:

$$f_{t-1}^i = \frac{I_{05}^{i,TRIM_t}}{I_{05}^{i,TRIM_{t-1}}} \quad (1.3)$$

Índices empalmados:

$$I_{10}^{i,TRIM_t} = \frac{I_{10}^{i,TRIM_t}}{f_{t-1}^i} \quad (1.4)$$

Donde;

f_{t-1}^i = Factor de enlace para el grupo i, entre trimestre t y t-1

$I_{05}^{i,TRIM_t}$ = Corresponde al índice del grupo i para el trimestre t, base 2005

$I_{05}^{i,TRIM_{t-1}}$ = Corresponde al índice del grupo i para el trimestre t-1, base 2005

$I_{10}^{i,TRIM_t}$ = Corresponde al índice del grupo i para el trimestre t empalmado, base 2010

$I_{10}^{i,TRIM_t}$ = Corresponde al primer índice de la base 2010 del grupo i

Impreso en la Dirección de Difusión, Mercadeo y Cultura Estadística del
Departamento Administrativo Nacional de Estadística -DANE
Bogotá, D.C. - Colombia – Junio de 2014