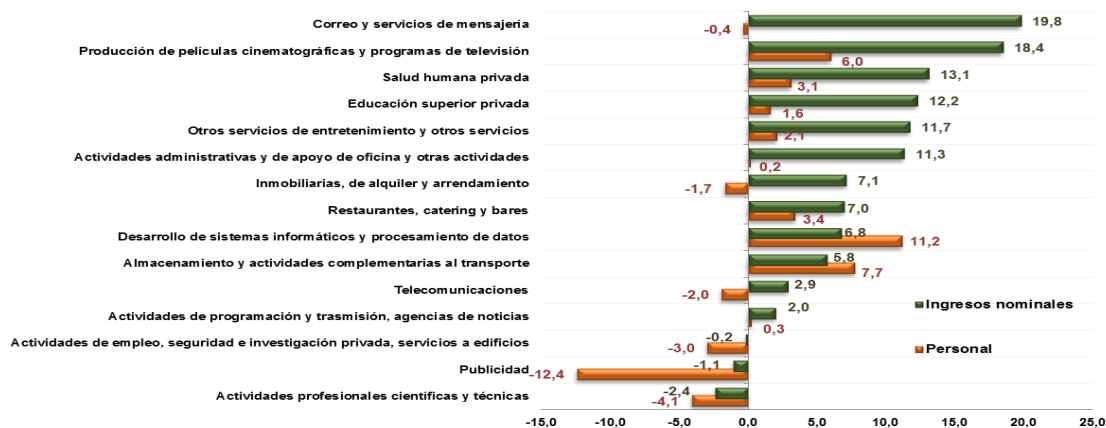


Bogotá, 15 de septiembre de 2016

En el segundo trimestre de 2016, doce de quince subsectores de servicios registraron variación positiva en ingresos nominales en Bogotá

Variación anual en ingresos nominales totales y el personal ocupado II trimestre 2016



Fuente: DANE



GP 011-1



SC 1081-1



CO-SC 1081-1

Director

Mauricio Perfetti del Corral

Subdirector

Carlos Felipe Prada Lombo

Director de Metodología y Producción Estadística

Juan Francisco Martínez Rojas

- Para este mismo periodo, nueve subsectores de servicios registraron variación positiva en el personal ocupado en la capital de la República.
- En el segundo trimestre de 2016, los servicios de correos y mensajería en Bogotá presentaron la mayor variación con 19,8 % en los ingresos nominales, seguido de producción de películas cinematográficas y programas de televisión con 18,4 % y salud humana privada con 13,1 %. En 2015 la variaciones de estos subsectores fueron -3,8 %, 42,4, % y 12,9 %, respectivamente.
- En el segundo trimestre de 2016, los servicios de desarrollo de sistemas informáticos y procesamiento de datos registraron la mayor variación en el personal ocupado con 11,2 % seguido de servicios de almacenamiento y actividades complementarias al transporte con 7,7 % y producción de películas cinematográficas y programas de televisión con 6,0 %. En el mismo periodo del 2015 las variaciones de estos subsectores fueron -4,0 %, 3,6 % y 4,4 %, respectivamente.
- Para el primer semestre de 2016, doce de quince subsectores registraron variaciones positivas en los ingresos nominales y siete subsectores en personal ocupado en Bogotá.

Muestra Trimestral de Servicios de Bogotá (MTSB) II trimestre 2016

COORDINACIÓN INFORMATIVA- DANE

En el segundo trimestre de 2016 doce de quince subsectores de servicios registraron variación positiva en ingresos nominales. Para este mismo periodo, nueve subsectores de servicios registraron variación positiva en el personal ocupado en la capital de la República.

El subsector que registró la mayor variación en ingresos nominales en Bogotá fue servicios de correo y mensajería con 19,8 %. En el mismo trimestre de 2015 la variación fue -3,8 %.

Los subsectores de servicios que le siguieron en mayor variación fueron: producción de películas cinematográficas y programas de televisión con 18,4 % y salud humana privada con 13,1 %. En el segundo trimestre de 2015 las variaciones que se presentaron fueron 42,4, % y 12,9 % respectivamente.

En el segundo trimestre de 2016, los servicios de desarrollo de sistemas informáticos y procesamiento de datos registraron la mayor variación en el personal ocupado con 11,2 %. En el mismo trimestre de 2015, la variación fue -4,0 %.

Los servicios de almacenamiento y actividades complementarias al transporte con 7,7 % y producción de películas cinematográficas y programas de televisión con 6,0 %, le siguieron en crecimiento para el personal ocupado. Para el segundo trimestre de 2015, las variaciones para estos subsectores fueron: 3,6 % y 4,4 %, respectivamente.

Año corrido

En el primer semestre de 2016, los mayores incrementos en los ingresos nominales se presentaron en los servicios de producción de películas cinematográficas y programas de televisión con una variación de 15,3 %, seguido por correo y servicios de mensajería con 15,2 % y educación superior con 11,8 %. En el mismo periodo de 2015 las variaciones fueron 24,5 %, -4,2 % y 8,8 % respectivamente.

En los dos primeros trimestres del año, los servicios con las mayores variaciones para el personal ocupado fueron los servicios de desarrollo de sistemas informáticos y procesamiento de datos con 8,1 %; almacenamiento y actividades complementarias al transporte con 7,8 % y producción de películas cinematográficas con el 6,0 %. En el primer semestre de 2015 las variaciones fueron -1,2 %, 1,3 % y 5,6 % respectivamente.

Doce meses

Desde el tercer trimestre de 2015 hasta el segundo trimestre de 2016, los subsectores de servicios con los mayores incrementos en los ingresos nominales fueron los servicios de producción de películas cinematográficas y programas de televisión 18,6 %; correo y servicios de mensajería con 15,4 % y desarrollo de sistemas informáticos y procesamiento de datos con 13,2 %. Por su parte, las variaciones desde el tercer trimestre de 2014 hasta el segundo trimestre de 2015 fueron 11,7 %, 0,0 % y 11,8 % respectivamente.

Por último, las mayores variaciones desde el tercer trimestre de 2015 hasta el segundo trimestre de 2016 para el personal ocupado se presentaron en los servicios de producción de películas cinematográficas y programas de televisión con 5,8 %; restaurantes, catering y bares con 3,5 % y otros servicios de entretenimiento y otros servicios con 3,3 %. Por su parte, las variaciones desde el tercer trimestre de 2014 hasta el segundo trimestre de 2015 fueron 3,7 %, 7,4 % y -0,6 % respectivamente.

Acerca de:

La Muestra Trimestral de Servicios de Bogotá (MTSB)

La Muestra Trimestral de Servicios de Bogotá - MTSB tiene como objetivo conocer el comportamiento económico en el corto plazo de las actividades de:

- Almacenamiento y actividades complementarias al transporte.
- Correo y servicios de mensajería.
- Restaurantes, catering y bares
- Producción de películas cinematográficas y programas de televisión, de video y programas de televisión.
- Actividades de programación, transmisión de televisión, agencias de noticias actividades de agencias de noticias.
- Telecomunicaciones
- Desarrollo de sistemas informáticos y procesamientos de datos.
- Inmobiliarias y de alquiler de maquinaria.
- Actividades profesionales, científicas y técnicas
- Publicidad
- Actividades de empleo, seguridad e investigación privada.
- Actividades administrativas y de apoyo de oficina y otras actividades.
- Educación superior privada.
- Salud humana privada.
- Otras de entretenimiento y otros servicios.

Lo anterior a través de la generación de índices y variaciones de ingresos y personal ocupado para la ciudad de Bogotá. Teniendo en cuenta que existen diferencias importantes entre la cobertura de uno y otro subsector de servicios, derivada del tamaño de las empresas investigadas, se presentan los resultados independientes para cada uno de los 15 subsectores de servicios investigados y no se genera un total de los mismos.



Glosario:

- **Personal ocupado sin agencias:** Corresponde al personal que labora en la empresa o establecimiento, contratado de forma directa, y a los propietarios, socios y familiares sin remuneración fija, este personal excluye el personal de agencias.

Para contactar a la oficina de prensa escribanos a oprensa@dane.gov.co, o comuníquese al teléfono 597 8300 Extensiones 2298, 2515, 2367,3025, 2230 y 2366

Departamento Administrativo Nacional de Estadística (DANE)

*Bogotá, D.C. – Colombia
www.dane.gov.co
[@DANE_Colombia](https://www.facebook.com/DANEColombia)
www.facebook.com/DANEColombia*