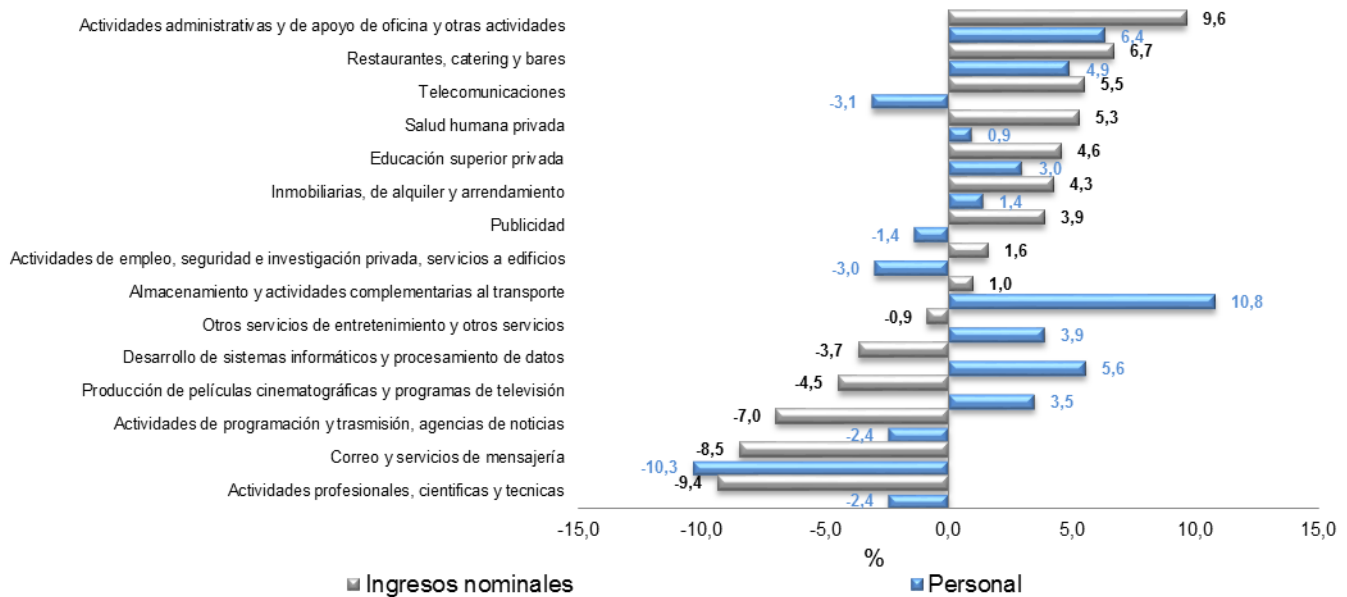


## MUESTRA TRIMESTRAL DE SERVICIOS DE BOGOTÁ MTSB

IV trimestre de 2016

### Variación anual de los ingresos nominales y del personal ocupado, según subsector de servicios



### CONTENIDO

- Introducción.
- Evolución general de los subsectores de servicios.
- Evolución por subsector de servicios.
- Ficha metodológica.
- Glosario.

## INTRODUCCIÓN

La Muestra Trimestral de Servicios de Bogotá es una investigación de carácter estadístico por medio de la cual el Departamento Administrativo Nacional de Estadística (DANE) obtiene la información de evolución de las variables principales del sector de servicios en el corto plazo.

Esta información es un insumo importante, entre otras, para la elaboración de las estimaciones del Producto Interno Bruto (PIB) de la ciudad de Bogotá de los respectivos subsectores de servicios que realiza la Dirección Técnica de Síntesis y Cuentas Nacionales del DANE.

Su objetivo es conocer en el corto plazo el comportamiento económico de las actividades a través de la construcción de índices y variaciones de los ingresos y el personal ocupado en las siguientes actividades: Almacenamiento y Actividades complementarias al transporte; Correos y Servicios de mensajería; Restaurantes, Catering y Bares; Producción de películas cinematográficas; Actividades de programación, Transmisión de televisión, Agencias de noticias; Telecomunicaciones, Desarrollo de sistemas informáticos y Procesamiento de datos; Actividades inmobiliarias, Alquiler y Arrendamiento; Actividades profesionales, científicas y técnicas; Publicidad; Actividades de empleo, Seguridad e investigación privada; Servicios a edificios; Actividades administrativas y de apoyo de oficina y otras actividades de apoyo a las empresas; Educación superior privada; y Otras actividades de entretenimiento y otros servicios<sup>1</sup>.

La Muestra Trimestral de Servicios de Bogotá provee información coyuntural desde el primer trimestre de 2012, y está dirigida a empresas formalmente establecidas (con NIT y registro mercantil) ubicadas en la ciudad de Bogotá. La MTSB, investiga los mismos subsectores pero difiere en su cobertura con respecto a la Muestra Trimestral de Servicios Nacional - MTS, al bajar los parámetros de inclusión de ingresos y personal ocupado de las unidades económicas que rinden la encuesta. Incluye aquellas empresas con Ingresos mayores o iguales a \$500 millones del año 2012 en cualquier subsector, o personal ocupado igual o superior según la actividad: Restaurantes catering y bares, 10 personas. Almacenamiento y actividades complementarias al transporte; Correo y servicios de mensajería; Telecomunicaciones, Educación superior privada,

---

<sup>1</sup> En esta categoría se incluyen servicios tales como: lavado y limpieza, incluso limpieza en seco de productos textiles y de piel; peluquería y otros tratamientos de belleza; pompas fúnebres y actividades relacionadas y otras actividades de servicios personales n.c.p. (CIU Rev. 4 A. C.).

Producción de películas cinematográficas y programas de televisión; Otros servicios de entretenimiento y otros servicios, 20 personas. Inmobiliarias y de alquiler de maquinaria; Desarrollo de sistemas informáticos y procesamiento de datos; Publicidad; Salud humana privada, 40 personas. Finalmente, Actividades profesionales, científicas y técnicas; Actividades administrativas y de apoyo de oficinas y otras actividades, 50 personas. Por otra parte, se cambia la unidad estadística a unidad local para contar con resultados para Bogotá D.C.

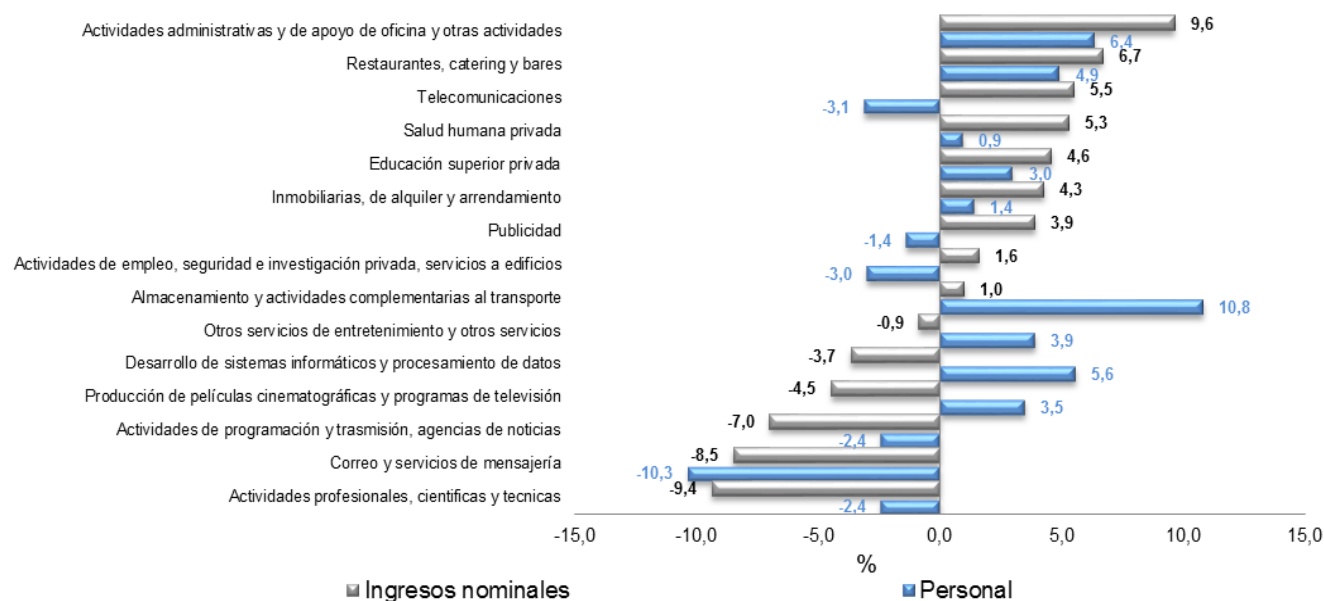
A partir del I trimestre de 2015 se realiza la publicación de la MTSB en CIIU Rev. 4 A.C. Es preciso aclarar, que las actividades inmobiliarias se presentan en la sección L y las de Alquiler de maquinaria y equipo en la sección N, debido a la baja cobertura de estas actividades en la encuesta. Desde el II trimestre de 2015 se incluye el personal ocupado de educación superior privada.

## 1. EVOLUCIÓN GENERAL DE LOS SUBSECTORES DE SERVICIOS

### 1.1 EVOLUCIÓN ANUAL DE LOS INGRESOS NOMINALES Y DEL PERSONAL POR SUBSECTOR DE SERVICIOS

En el cuarto trimestre de 2016 los mayores incrementos en los ingresos nominales se presentaron en los servicios de actividades administrativas y de apoyo de oficina y otras actividades (9,6%), restaurantes, catering y bares (6,7%) y telecomunicaciones (5,5%), respecto al mismo trimestre del año anterior.

**Gráfico 1.** Variación anual de los ingresos nominales y del personal ocupado, según subsector de servicios IV trimestre de 2016p



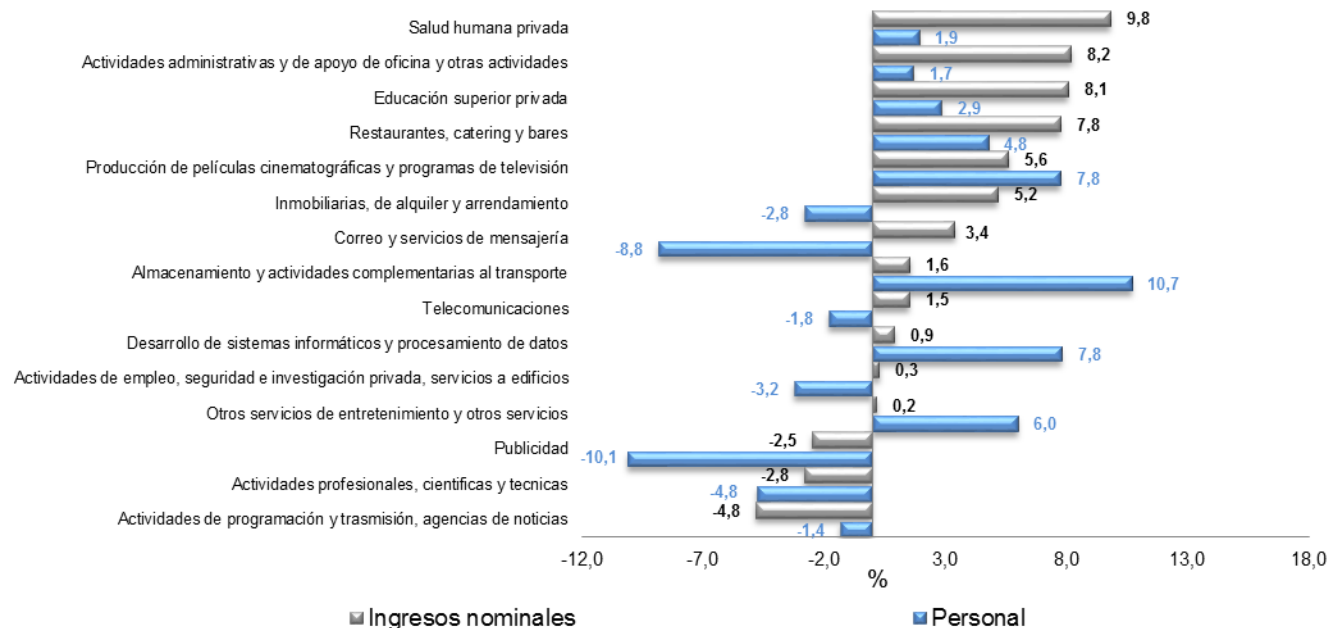
Fuente: DANE – Muestra Trimestral de Servicios de Bogotá MTSB  
p Cifra provisional

Los mayores incrementos en el personal ocupado se presentaron en los servicios de almacenamiento y actividades complementarias al transporte (10,8%), actividades administrativas y de apoyo de oficina y otras actividades (6,4%) y desarrollo de sistemas informáticos y procesamiento de datos (5,6%), respecto al mismo trimestre del año anterior.

## 1.2 EVOLUCIÓN DOCE MESES DE LOS INGRESOS NOMINALES Y DEL PERSONAL OCUPADO POR SUBSECTORES DE SERVICIOS

Para los doce meses del año 2016, los mayores incrementos en los ingresos nominales se presentaron en los servicios de salud humana privada (9,8%), actividades administrativas y de apoyo de oficina y otras actividades (8,2%) y educación superior privada (8,1%), respecto al mismo periodo del año anterior.

**Gráfico 2.** Variación doce meses de los ingresos nominales y del personal ocupado, según subsector de servicios  
Resultados doce meses p



Fuente: DANE – Muestra Trimestral de Servicios de Bogotá MTSB  
p Cifra provisional

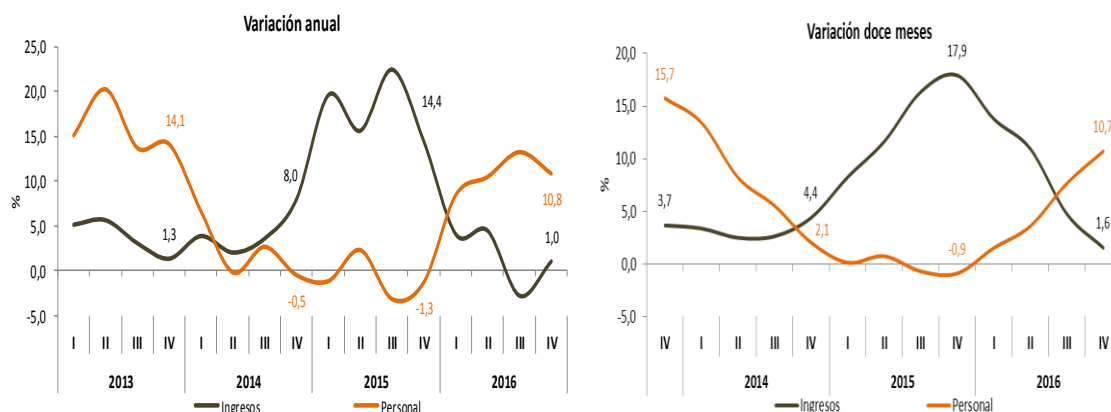
Los mayores incrementos en el personal ocupado se presentaron en los servicios de almacenamiento y actividades complementarias al transporte (10,7%), producción de películas cinematográficas y programas de televisión (7,8%) y desarrollo de sistemas informáticos y procesamiento de datos (7,8%), respecto al mismo periodo del año anterior.

## 2. EVOLUCIÓN POR SUBSECTOR DE SERVICIOS

### 2.1 ALMACENAMIENTO Y ACTIVIDADES COMPLEMENTARIAS AL TRANSPORTE

En el cuarto trimestre de 2016, los servicios de almacenamiento y actividades complementarias al transporte registraron un crecimiento de 1,0% en los ingresos nominales y de 10,8% en el personal ocupado respecto al mismo periodo de 2015. En los últimos doce meses, hasta el cuarto trimestre de 2016 los ingresos crecieron 1,6% y el personal ocupado aumentó 10,7%, respecto al mismo periodo del año anterior.

**Gráfico 3.** Variación anual y doce meses de los ingresos nominales y el personal ocupado Almacenamiento y actividades complementarias al transporte IV trimestre de 2016p

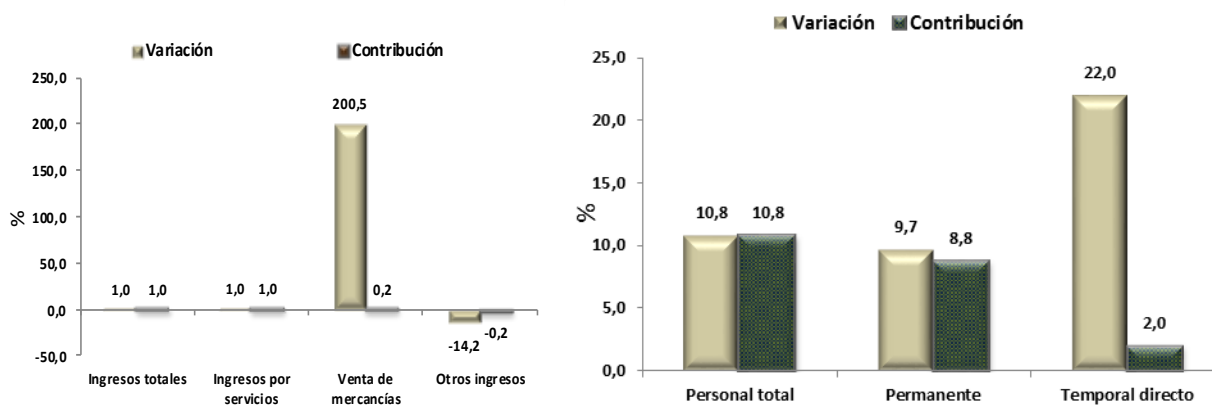


Fuente: DANE – Muestra Trimestral de Servicios de Bogotá MTSB  
p Cifra provisional

La variación de 1,0% en los ingresos totales, se explica por el incremento de 1,0% de los ingresos por servicios, de 200,5% de la venta de mercancías y por una disminución de 14,2% de otros ingresos operacionales.

La variación de 10,8% en el personal total, se explica por el incremento de 9,7% en el personal permanente y de 22,0% en el personal temporal directo. (Gráfico 4)

**Gráfico 4.** Variación anual de los ingresos nominales por tipo y del personal ocupado por categoría ocupacional  
Almacenamiento y actividades complementarias al transporte  
IV trimestre de 2016p



Fuente: DANE – Muestra Trimestral de Servicios de Bogotá MTSB

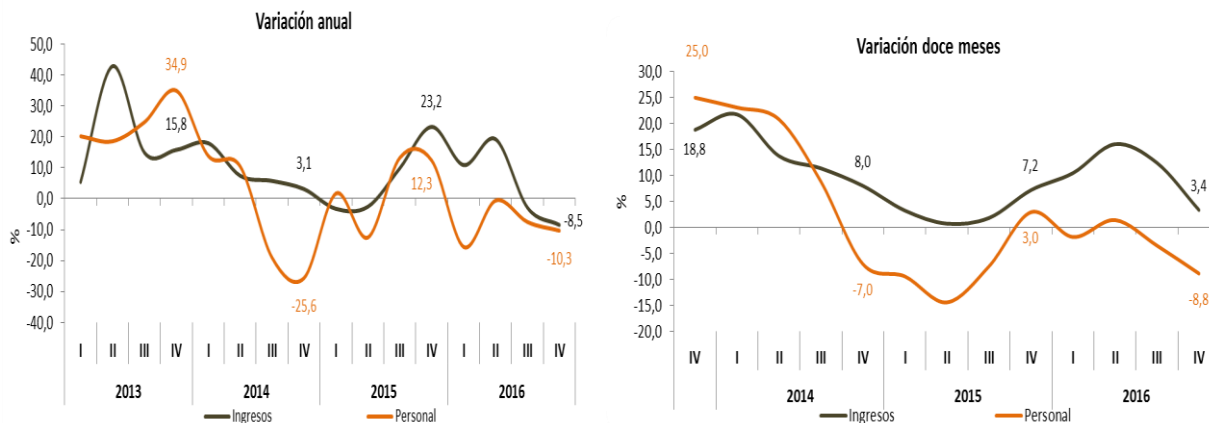
p Cifra provisional

Por aproximación decimal, se puede presentar diferencia en la suma de las contribuciones del personal permanente y resto

## 2.2 CORREO Y SERVICIOS DE MENSAJERIA

En el cuarto trimestre de 2016, los servicios de correo y servicios de mensajería registraron una disminución de 8,5% en los ingresos nominales y de 10,3% en el personal ocupado respecto al mismo periodo de 2015. En los últimos doce meses, hasta el cuarto trimestre de 2016 los ingresos crecieron 3,4% y el personal ocupado descendió 8,8%, respecto al mismo periodo del año anterior. (Gráfico 5)

**Gráfico 5.** Variación anual y doce meses de los ingresos nominales y el personal ocupado  
Correo y servicios de mensajería  
IV trimestre de 2016p



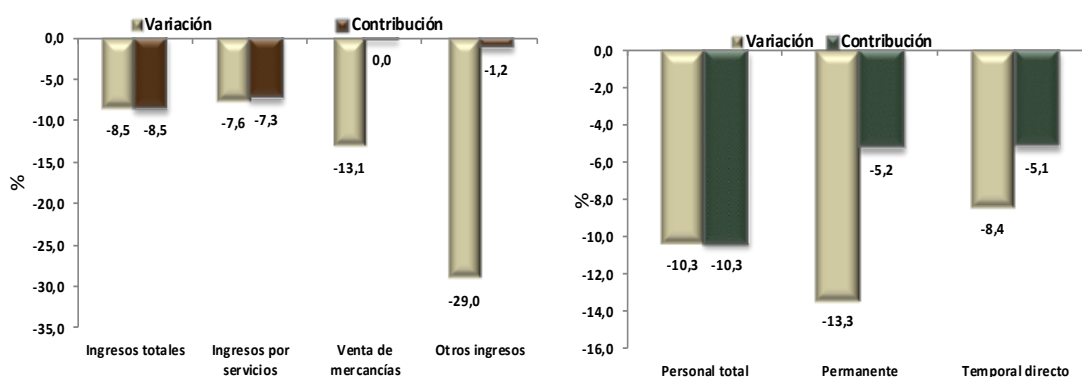
Fuente: DANE – Muestra Trimestral de Servicios de Bogotá MTSB  
p Cifra provisional

La variación de -8,5% en los ingresos totales, se explica por una disminución de 7,6% de los ingresos por servicios, de 13,1% de la venta de mercancías y de 29,0% de otros ingresos operacionales.

La variación de -10,3% en el personal total, se explica por una disminución de 13,3% en el personal permanente y de 8,4% en el personal temporal directo. (Gráfico 6)



**Gráfico 6.** Variación anual de los ingresos nominales por tipo y del personal ocupado por categoría ocupacional  
Correo y servicios de mensajería  
IV trimestre de 2016p



Fuente: DANE – Muestra Trimestral de Servicios de Bogotá MTSB

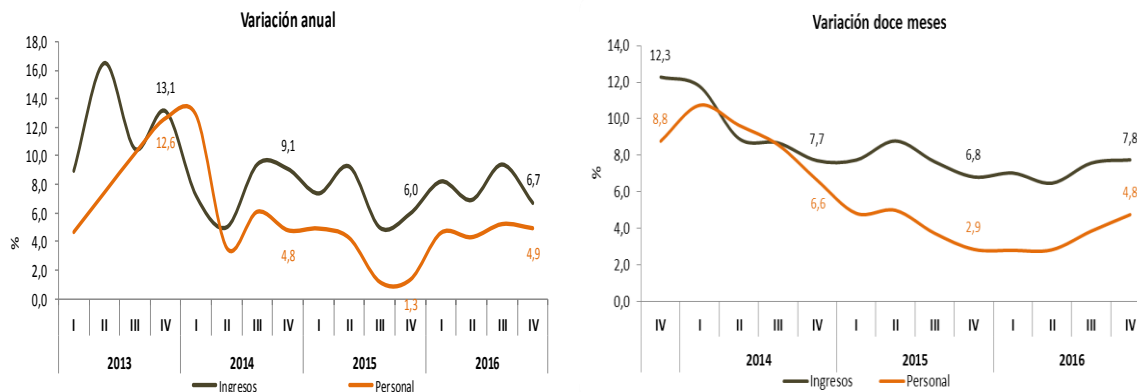
p Cifra provisional

Por aproximación decimal, se puede presentar diferencia en la suma de las contribuciones del personal permanente y resto

### 2.3 RESTAURANTES, CATERING Y BARES

En el cuarto trimestre de 2016, los servicios de restaurantes, catering y bares registraron un crecimiento de 6,7% en los ingresos nominales y de 4,9% en el personal ocupado respecto al mismo periodo de 2015. En los últimos doce meses, hasta el cuarto trimestre de 2016 los ingresos crecieron 7,8% y el personal ocupado aumentó 4,8%, respecto al mismo periodo del año anterior. (Gráfico 7)

**Gráfico 7.** Variación anual y doce meses de los ingresos nominales y el personal ocupado Restaurantes, catering y bares  
IV trimestre de 2016p

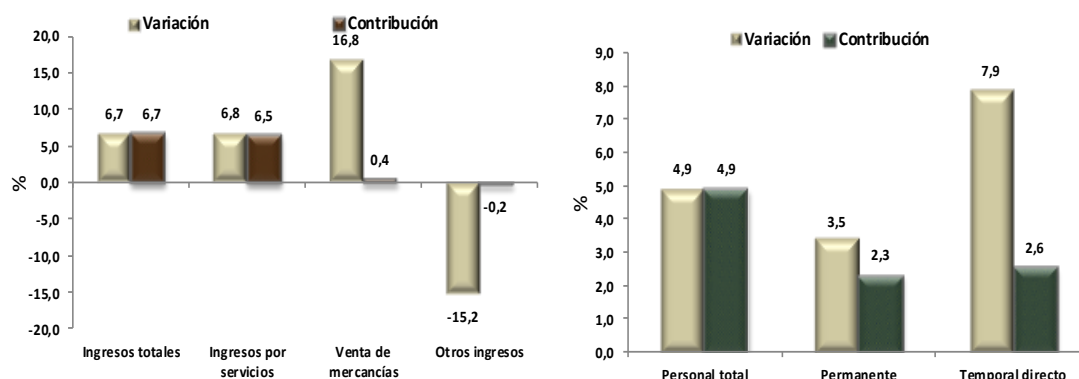


Fuente: DANE – Muestra Trimestral de Servicios de Bogotá MTSB  
p Cifra provisional

La variación de 6,7% en los ingresos totales, se explica por el incremento de 6,8% de los ingresos por servicios, de 16,8% de la venta de mercancías y por una disminución de 15,2% de otros ingresos operacionales.

La variación de 4,9% en el personal total, se explica por el incremento de 3,5% en el personal permanente y de 7,9% en el personal temporal directo. (Gráfico 8)

**Gráfico 8.** Variación anual de los ingresos nominales por tipo y del personal ocupado por categoría ocupacional  
Restaurantes, catering y bares  
IV trimestre de 2016p



Fuente: DANE – Muestra Trimestral de Servicios de Bogotá MTSB  
p Cifra provisional

Por aproximación decimal, se puede presentar diferencia en la suma de las contribuciones del personal permanente y resto

**Cuadro 1.** Variación y contribución de los ingresos nominales, según actividad económica  
Restaurantes, catering y bares<sup>1</sup>  
IV trimestre de 2016p

| Sección | Subsector de servicios                         | Variación % |            | Contribución |            |
|---------|--|-------------|------------|--------------|------------|
|         |  | Anual       | Doce meses | Anual        | Doce meses |
| I       | Restaurantes, catering y bares <sup>2</sup>    | 6,7         | 7,8        | 6,7          | 7,8        |
|         | Restaurantes, autoservicios, cafeterías, bares | 5,6         | 8,1        | 5,0          | 7,1        |
|         | Catering industrial y para eventos             | 15,9        | 5,4        | 1,7          | 0,6        |

Fuente: DANE – Muestra Trimestral de Servicios de Bogotá MTSB  
p Cifra provisional

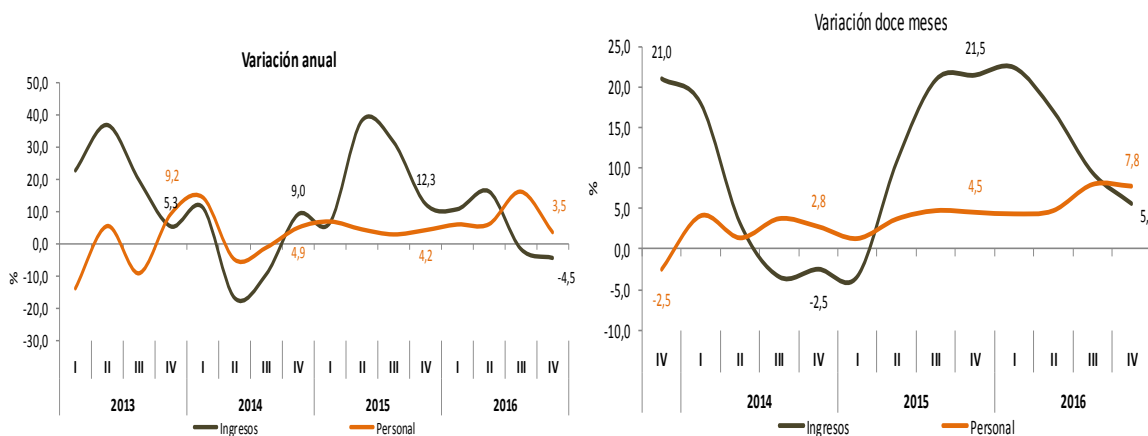
1 Esta sección no incluye las actividades de alojamiento.

2 Desde el III trimestre de 2013, se presenta la desagregación de la variación de ingresos del sector de expendio de alimentos en: i) restaurantes, autoservicios, cafeterías, bares; y ii) catering industrial y para eventos, con el fin de registrar las particularidades de estos servicios y sus diferentes evoluciones.

## 2.4 PRODUCCIÓN DE PELÍCULAS CINEMATOGRAFICAS Y PROGRAMAS DE TELEVISIÓN

En el cuarto trimestre de 2016, los servicios de producción de películas cinematográficas y programas de televisión registraron una disminución de 4,5% en los ingresos nominales y un crecimiento de 3,5% en el personal ocupado respecto al mismo periodo de 2015. En los últimos doce meses, hasta el cuarto trimestre de 2016 los ingresos crecieron 5,6% y el personal ocupado aumentó 7,8%, respecto al mismo periodo del año anterior.

**Gráfico 9.** Variación anual y doce meses de los ingresos nominales y el personal ocupado Producción de películas cinematográficas y programas de televisión IV trimestre de 2016p

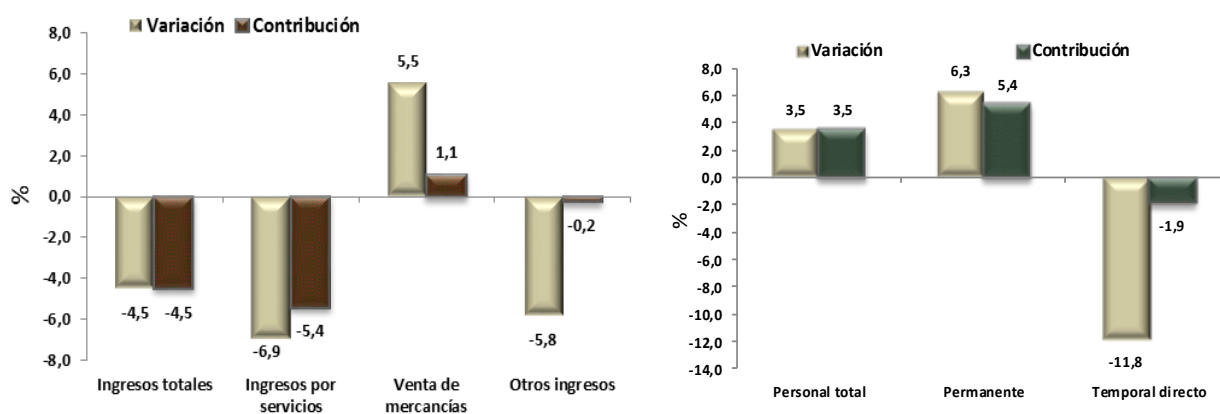


Fuente: DANE – Muestra Trimestral de Servicios de Bogotá MTSB p Cifra provisional

La variación de -4,5% en los ingresos totales, se explica por una disminución de 6,9% de los ingresos por servicios, por el incremento de 5,5% de la venta de mercancías y por una disminución de 5,8% de otros ingresos operacionales.

La variación de 3,5% en el personal total, se explica por el incremento de 6,3% en el personal permanente y por la disminución de 11,8% en el personal temporal directo. (Gráfico 10)

**Gráfico 10.** Variación anual de los ingresos nominales por tipo y del personal ocupado por categoría ocupacional  
Producción de películas cinematográficas y programas de televisión  
IV trimestre de 2016p



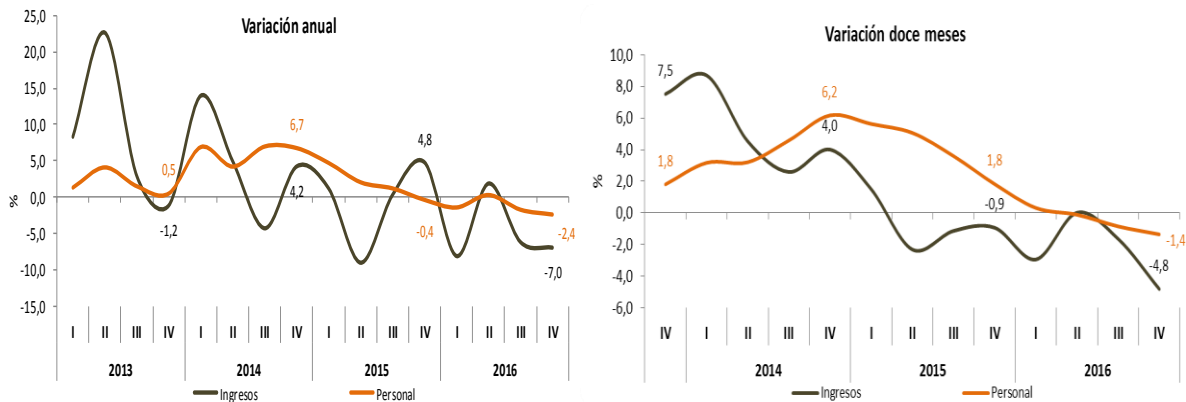
Fuente: DANE – Muestra Trimestral de Servicios de Bogotá MTSB  
p Cifra provisional

Por aproximación decimal, se puede presentar diferencia en la suma de las contribuciones del personal permanente y resto

## 2.5 ACTIVIDADES DE PROGRAMACIÓN Y TRASMISIÓN, AGENCIAS DE NOTICIAS

En el cuarto trimestre de 2016, los servicios de actividades de programación y trasmisión, agencias de noticias registraron una disminución de 7,0% en los ingresos nominales y de 2,4% en el personal ocupado respecto al mismo periodo de 2015. En los últimos doce meses, hasta el cuarto trimestre de 2016 los ingresos disminuyeron 4,8% y el personal ocupado descendió 1,4%, respecto al mismo periodo del año anterior. (Gráfico 11)

**Gráfico 11.** Variación anual y doce meses de los ingresos nominales y el personal ocupado Actividades de programación y transmisión, agencias de noticias IV trimestre de 2016p



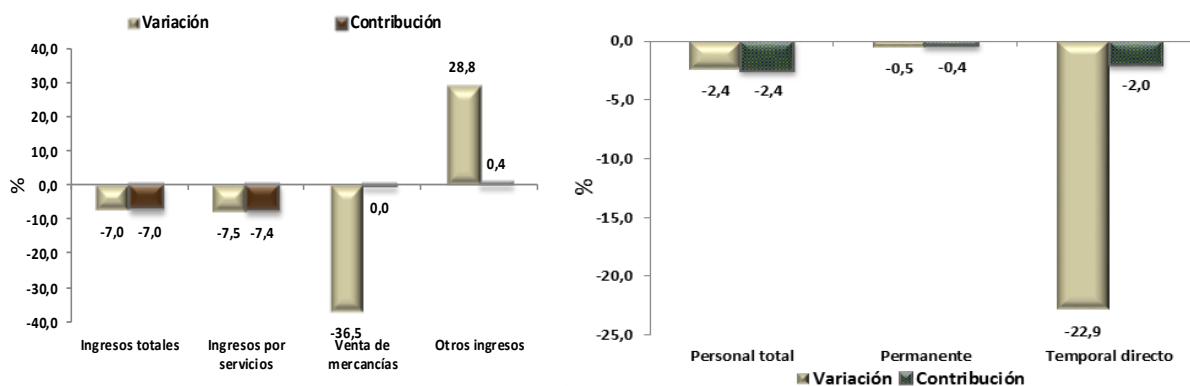
Fuente: DANE – Muestra Trimestral de Servicios de Bogotá MTSB  
p Cifra provisional

La variación de -7,0% en los ingresos totales, se explica por una disminución de 7,5% de los ingresos por servicios, de 36,5% de la venta de mercancías y por el incremento de 28,8% de otros ingresos operacionales.

La variación de -2,4% en el personal total, se explica por una disminución de 0,5% en el personal permanente y de 22,9% en el personal temporal directo. (Gráfico 12)

## Gráfico 12. Variación anual de los ingresos nominales por tipo y del personal ocupado por categoría ocupacional

Actividades de programación y transmisión, agencias de noticias  
IV trimestre de 2016p



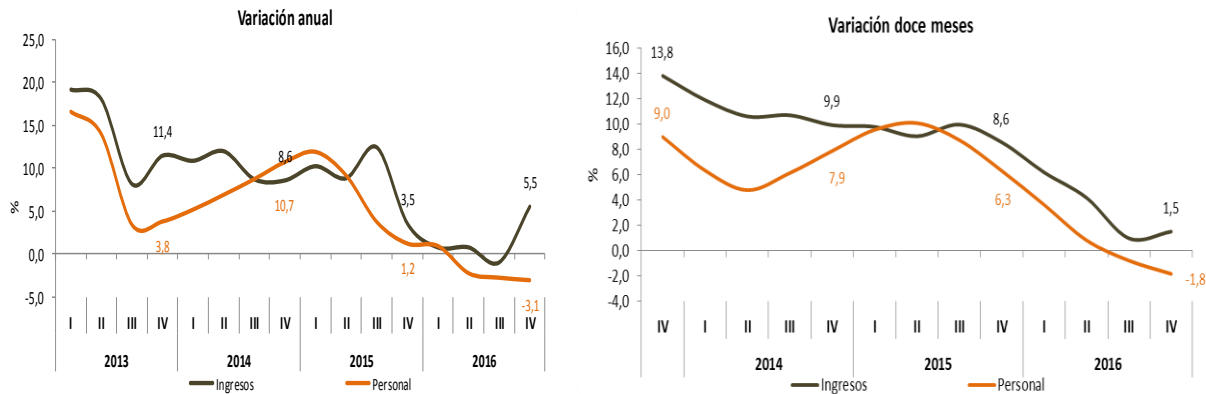
Fuente: DANE – Muestra Trimestral de Servicios de Bogotá MTSB  
p Cifra provisional

Por aproximación decimal, se puede presentar diferencia en la suma de las contribuciones del personal permanente y resto

## 2.6 TELECOMUNICACIONES

En el cuarto trimestre de 2016, los servicios de telecomunicaciones registraron un crecimiento de 5,5% en los ingresos nominales y una disminución de 3,1% en el personal ocupado respecto al mismo periodo de 2015. En los últimos doce meses, hasta al cuarto trimestre de 2016 los ingresos crecieron 1,5% y el personal ocupado descendió 1,8%, respecto al mismo periodo del año anterior. (Gráfico 13)

**Gráfico 13.** Variación anual y doce meses de los ingresos nominales y el personal ocupado Telecomunicaciones  
IV trimestre de 2016p



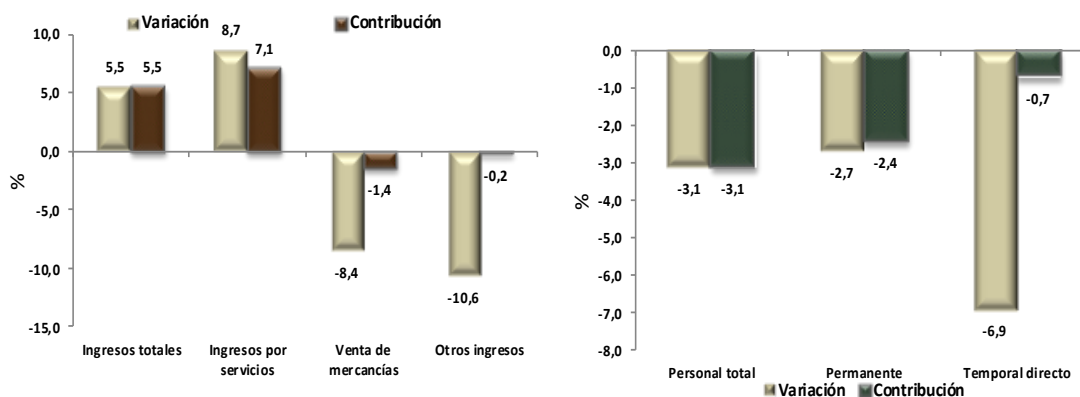
Fuente: DANE – Muestra Trimestral de Servicios de Bogotá MTSB  
p Cifra provisional

La variación de 5,5% en los ingresos totales, se explica por el incremento de 8,7% de los ingresos por servicios, por una disminución de 8,4% de la venta de mercancías y de 10,6% de otros ingresos operacionales.

La variación de -3,1% en el personal total, se explica por una disminución de 2,7% en el personal permanente y de 6,9% en el personal temporal directo. (Gráfico 14)



**Gráfico 14.** Variación anual de los ingresos nominales por tipo y del personal ocupado por categoría ocupacional  
Telecomunicaciones  
IV trimestre de 2016p



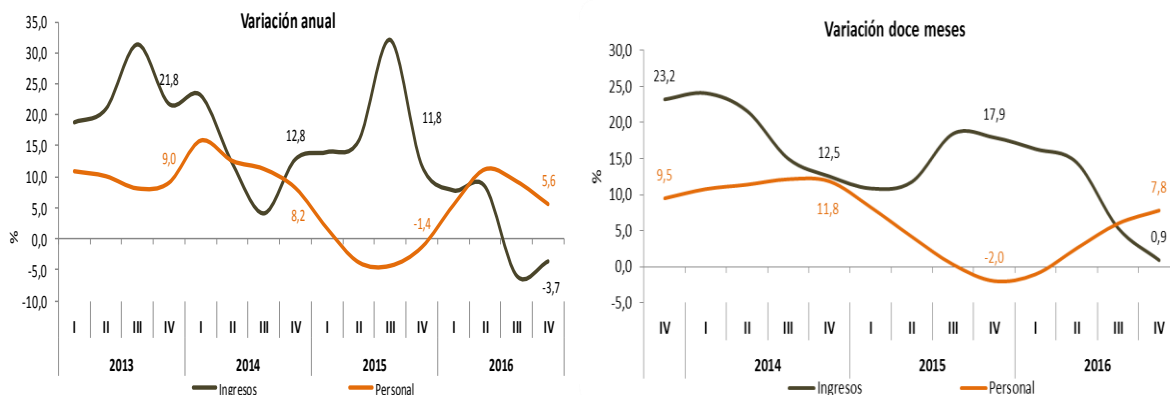
Fuente: DANE – Muestra Trimestral de Servicios de Bogotá MTSB  
p Cifra provisional

Por aproximación decimal, se puede presentar diferencia en la suma de las contribuciones del personal permanente y resto

## 2.7 DESARROLLO DE SISTEMAS INFORMÁTICOS Y PROCESAMIENTO DE DATOS

En el cuarto trimestre de 2016, los servicios de desarrollo de sistemas informáticos y procesamiento de datos registraron una disminución de 3,7% en los ingresos nominales y un crecimiento de 5,6% en el personal ocupado respecto al mismo periodo de 2015. En los últimos doce meses, hasta el cuarto trimestre de 2016 los ingresos crecieron 0,9% y el personal ocupado aumentó 7,8%, respecto al mismo periodo del año anterior. (Gráfico 15)

**Gráfico 15.** Variación anual y doce meses de los ingresos nominales y el personal ocupado  
Desarrollo de sistemas informáticos y procesamiento de datos  
IV trimestre de 2016p



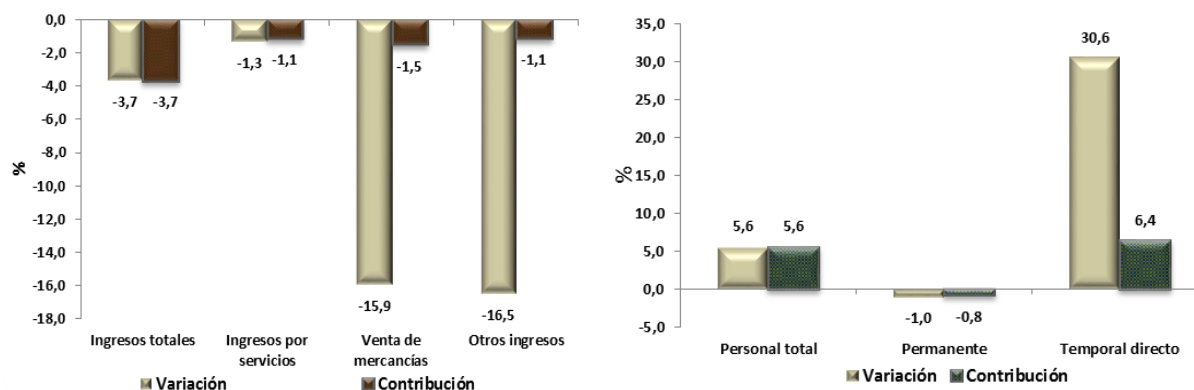
Fuente: DANE – Muestra Trimestral de Servicios de Bogotá MTSB  
p Cifra provisional

La variación de -3,7% en los ingresos totales, se explica por una disminución de 1,3% de los ingresos por servicios, de 15,9% de la venta de mercancías y de 16,5% de otros ingresos operacionales.

La variación de 5,6% en el personal total, se explica por una disminución de 1,0% en el personal permanente y por el incremento de 30,6% en el personal temporal directo. (Gráfico 16)

## Gráfico 16. Variación anual de los ingresos nominales por tipo y del personal ocupado por categoría ocupacional

Desarrollo de sistemas informáticos y procesamiento de datos  
IV trimestre de 2016p



Fuente: DANE – Muestra Trimestral de Servicios de Bogotá MTSB

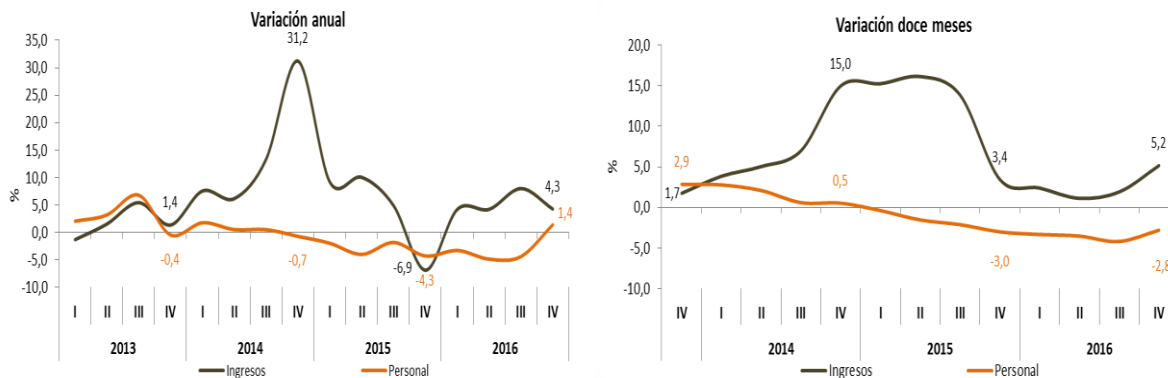
p Cifra provisional

Por aproximación decimal, se puede presentar diferencia en la suma de las contribuciones del personal permanente y resto

## 2.8 INMOBILIARIAS DE ALQUILER Y ARRENDAMIENTO

En el cuarto trimestre de 2016, los servicios de inmobiliarias, de alquiler y arrendamiento registraron un crecimiento de 4,3% en los ingresos nominales y de 1,4% en el personal ocupado respecto al mismo periodo de 2015. En los últimos doce meses, hasta el cuarto trimestre de 2016 los ingresos crecieron 5,2% y el personal ocupado descendió 2,8%, respecto al mismo periodo del año anterior. (Gráfico 17)

**Gráfico 17.** Variación anual y doce meses de los ingresos nominales y el personal ocupado Inmobiliarias de alquiler y arrendamiento IV trimestre de 2016p

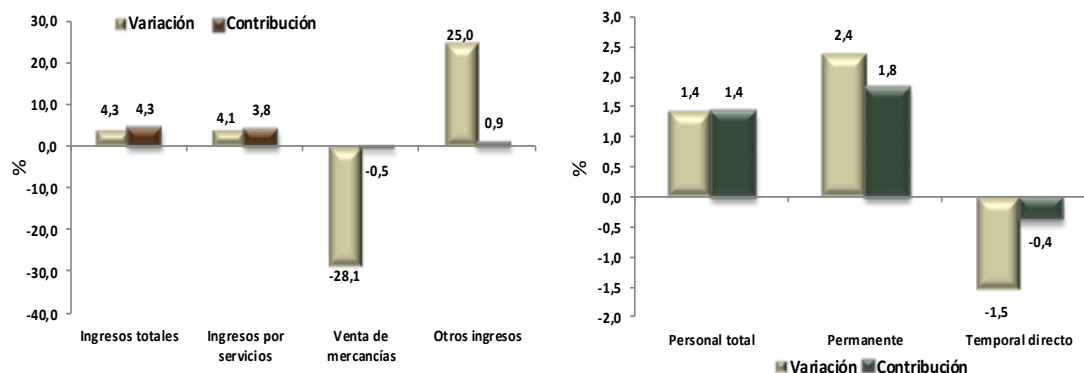


Fuente: DANE – Muestra Trimestral de Servicios de Bogotá MTSB  
p Cifra provisional

La variación de 4,3% en los ingresos totales, se explica por el incremento de 4,1% de los ingresos por servicios, por una disminución de 28,1% de la venta de mercancías y por el incremento de 25,0% de otros ingresos operacionales.

La variación de 1,4% en el personal total, se explica por el incremento de 2,4% en el personal permanente y por una disminución de 1,5% en el personal temporal directo. (Gráfico 18)

**Gráfico 18.** Variación anual de los ingresos nominales por tipo y del personal ocupado por categoría ocupacional  
Inmobiliarias de alquiler y arrendamiento  
IV trimestre de 2016p



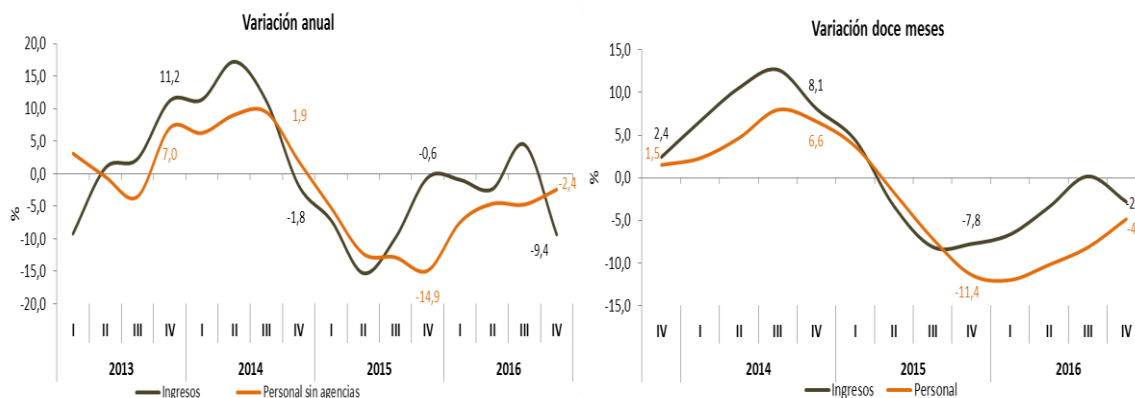
Fuente: DANE – Muestra Trimestral de Servicios de Bogotá MTSB  
p Cifra provisional

Por aproximación decimal, se puede presentar diferencia en la suma de las contribuciones del personal permanente y resto

## 2.9 ACTIVIDADES PROFESIONALES CIENTÍFICAS Y TÉCNICAS

En el cuarto trimestre de 2016, los servicios de actividades profesionales científicas y técnicas registraron una disminución de 9,4% en los ingresos nominales y de 2,4% en el personal ocupado respecto al mismo periodo de 2015. En los últimos doce meses, los ingresos disminuyeron el 2,8% y el personal ocupado descendió 4,8%, respecto al mismo periodo del año anterior. (Gráfico 19)

**Gráfico 19.** Variación anual y doce meses de los ingresos nominales y el personal ocupado Actividades profesionales científicas y técnicas IV trimestre de 2016p



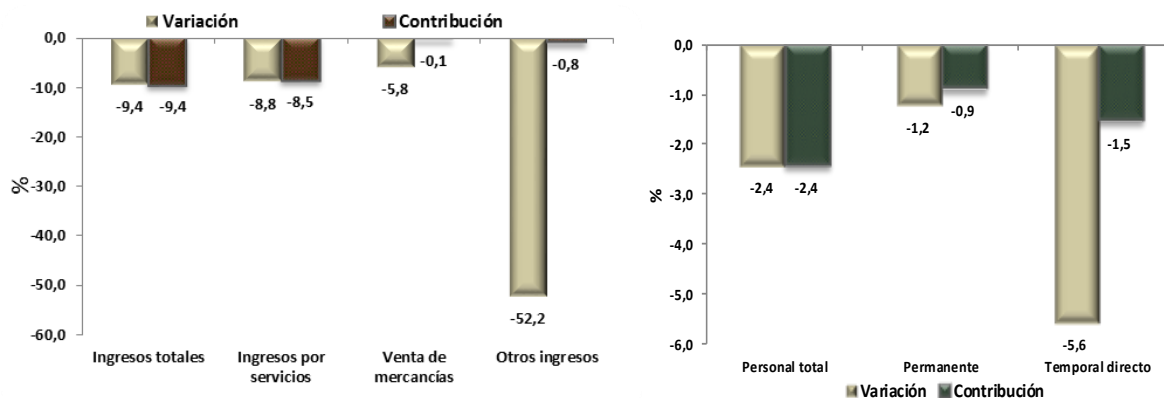
Fuente: DANE – Muestra Trimestral de Servicios de Bogotá MTSB  
p Cifra provisional

La variación de -9,4% en los ingresos totales, se explica por disminución de 8,8% de los ingresos por servicios, de 5,8% de la venta de mercancías y de 52,2% de otros ingresos operacionales.

La variación de -2,4% en el personal total, se explica por una disminución de 1,2% en el personal permanente y de 5,6% en el personal temporal directo. (Gráfico 20)

## Gráfico 20. Variación anual de los ingresos nominales por tipo y del personal ocupado por categoría ocupacional

Actividades profesionales científicas y técnicas  
IV trimestre de 2016p



Fuente: DANE – Muestra Trimestral de Servicios de Bogotá MTSB

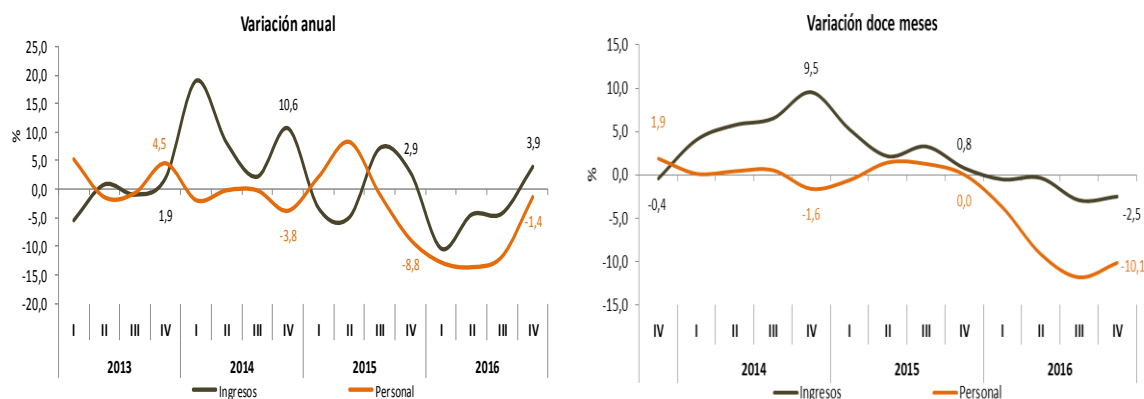
p Cifra provisional

Por aproximación decimal, se puede presentar diferencia en la suma de las contribuciones del personal permanente y resto

## 2.10 PUBLICIDAD

En el cuarto trimestre de 2016, los servicios de publicidad registraron un crecimiento de 3,9% en los ingresos nominales y una disminución de 1,4% en el personal ocupado respecto al mismo periodo de 2015. En los últimos doce meses, hasta el cuarto trimestre de 2016 los ingresos disminuyeron 2,5% y el personal ocupado descendió 10,1%, respecto al mismo periodo del año anterior. (Gráfico 21)

**Gráfico 21.** Variación anual anual y doce meses de los ingresos nominales y el personal ocupado  
Publicidad  
IV trimestre de 2016p



Fuente: DANE – Muestra Trimestral de Servicios de Bogotá MTSB  
p Cifra provisional

La variación de 3,9% en los ingresos totales, se explica por el incremento de 3,5% de los ingresos por servicios, de 5,3% de la venta de mercancías y de 110,6% de otros ingresos operacionales.

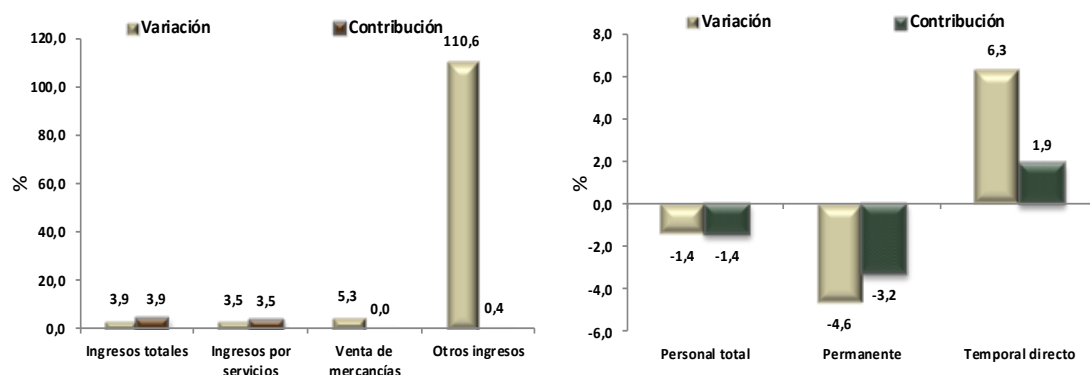
La variación de -1,4% en el personal total, se explica por una disminución de 4,6% en el personal permanente y por el incremento de 6,3% en el personal temporal directo. (Gráfico 22)



**Gráfico 22.** Variación anual de los ingresos nominales por tipo y del personal ocupado por categoría ocupacional

Publicidad

IV trimestre de 2016p



Fuente: DANE – Muestra Trimestral de Servicios de Bogotá MTSB

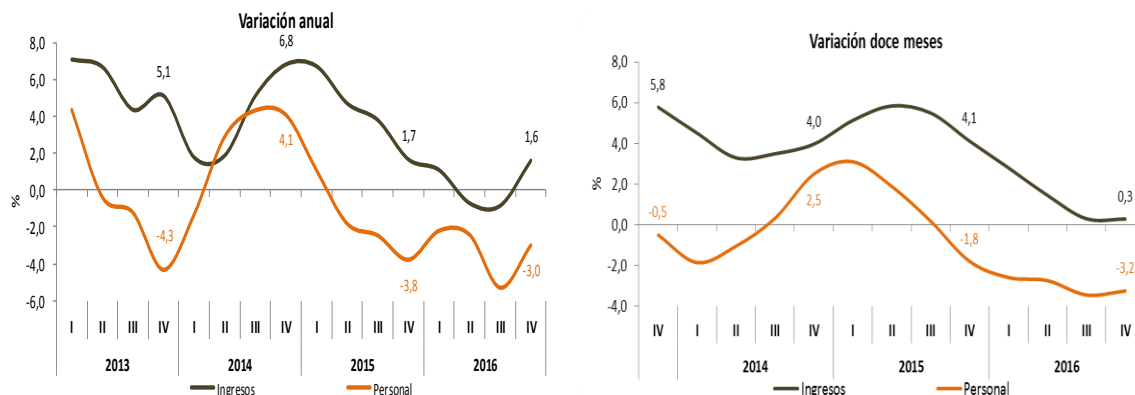
p Cifra provisional

Por aproximación decimal, se puede presentar diferencia en la suma de las contribuciones del personal permanente y resto

## 2.11 ACTIVIDADES DE EMPLEO, SEGURIDAD E INVESTIGACIÓN PRIVADA, SERVICIOS A EDIFICIOS

En el cuarto trimestre de 2016, los servicios de actividades de empleo, seguridad e investigación privada, servicios a edificios registraron un crecimiento de 1,6% en los ingresos nominales y una disminución de 3,0% en el personal ocupado respecto al mismo periodo de 2015. En los últimos doce meses, hasta el cuarto trimestre de 2016 los ingresos crecieron 0,3% y el personal ocupado descendió 3,2%, respecto al mismo periodo del año anterior. (Gráfico 23)

**Gráfico 23.** Variación anual y el personal ocupado  
Actividades de empleo, seguridad e investigación privada, servicios a edificios  
IV trimestre de 2016p



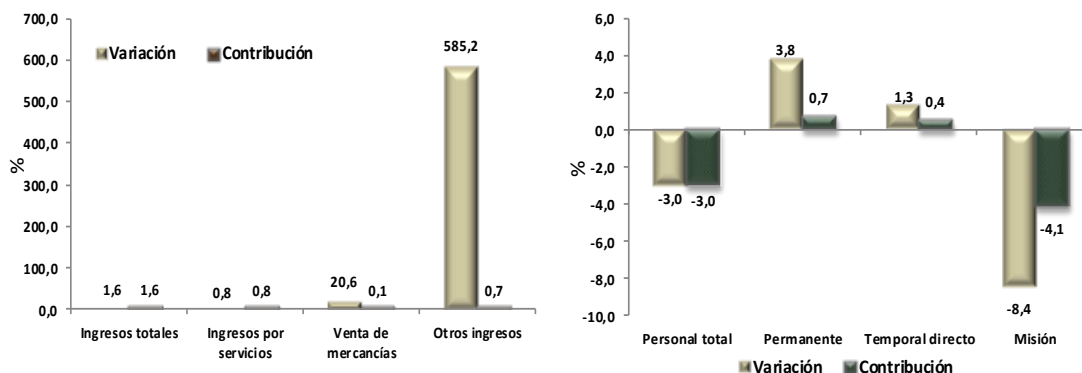
Fuente: DANE – Muestra Trimestral de Servicios de Bogotá MTSB  
p Cifra provisional

La variación de 1,6% en los ingresos totales, se explica por el incremento de 0,8% de los ingresos por servicios, de 20,6% de la venta de mercancías y de 585,2% de otros ingresos operacionales.

La variación de -3,0% en el personal total, se explica por el incremento de 3,8% en el personal permanente, de 1,3% en el personal temporal directo y por una disminución de 8,4% en el personal en misión. (Gráfico 24)

### Gráfico 24. Variación anual de los ingresos nominales por tipo y del personal ocupado por categoría ocupacional

Actividades de empleo, seguridad e investigación privada, servicios a edificios  
IV trimestre de 2016p



Fuente: DANE – Muestra Trimestral de Servicios de Bogotá MTSB

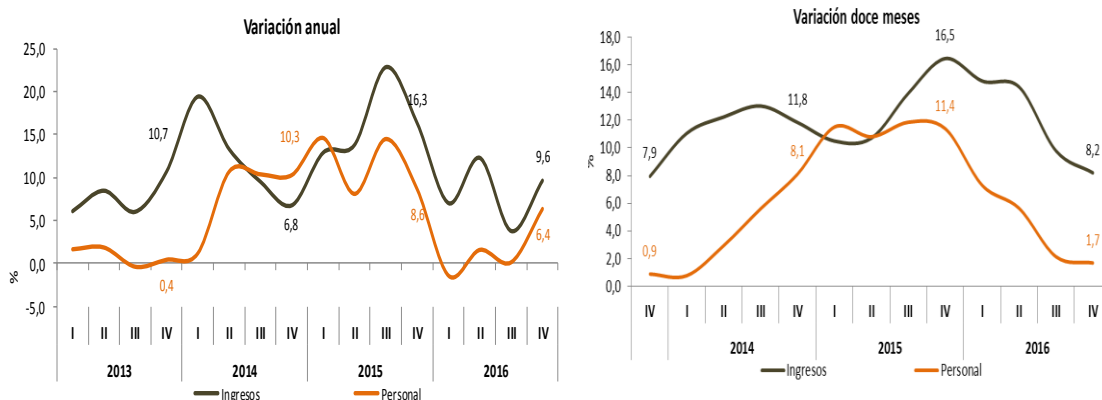
p Cifra provisional

Por aproximación decimal, se puede presentar diferencia en la suma de las contribuciones del personal permanente y resto

## 2.12 ACTIVIDADES ADMINISTRATIVAS Y DE APOYO DE OFICINA Y OTRAS ACTIVIDADES

En el cuarto trimestre de 2016, los servicios de actividades administrativas y de apoyo de oficina y otras actividades registraron un crecimiento de 9,6% en los ingresos nominales y de 6,4% en el personal ocupado respecto al mismo periodo de 2015. En los últimos doce meses, hasta el cuarto trimestre de 2016 los ingresos crecieron 8,2% y el personal ocupado aumentó 1,7%, respecto al mismo periodo del año anterior. (Gráfico25)

**Gráfico 25.** Variación anual y doce meses de los ingresos nominales y el personal ocupado Actividades administrativas y de apoyo de oficina y otras actividades IV trimestre de 2016p



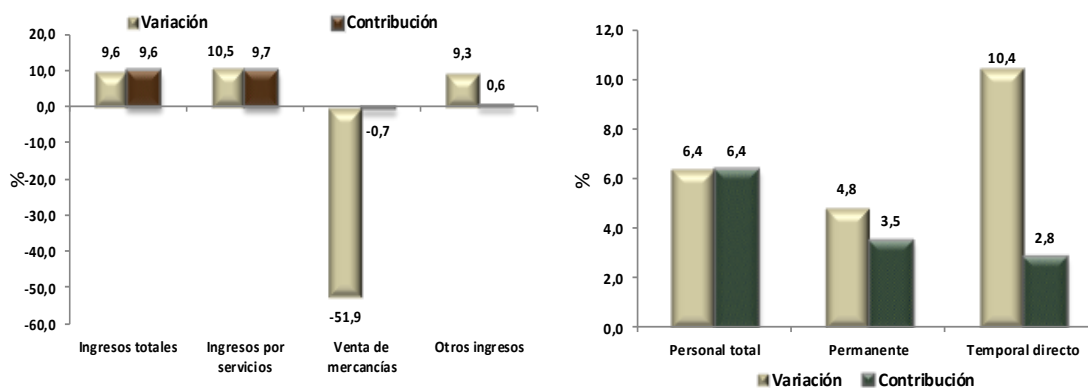
Fuente: DANE – Muestra Trimestral de Servicios de Bogotá MTSB  
p Cifra provisional

La variación de 9,6% en los ingresos totales, se explica por el incremento de 10,5% de los ingresos por servicios, por una disminución de 51,9% de la venta de mercancías y por el incremento de 9,3% de otros ingresos operacionales.

La variación de 6,4% en el personal total, se explica por el incremento de 4,8% en el personal permanente y de 10,4% en el personal temporal directo. (Gráfico 26)

## Gráfico 26. Variación anual de los ingresos nominales por tipo y del personal ocupado por categoría ocupacional

Actividades administrativas y de apoyo de oficina y otras actividades  
IV trimestre de 2016p



Fuente: DANE – Muestra Trimestral de Servicios de Bogotá MTSB  
p Cifra provisional

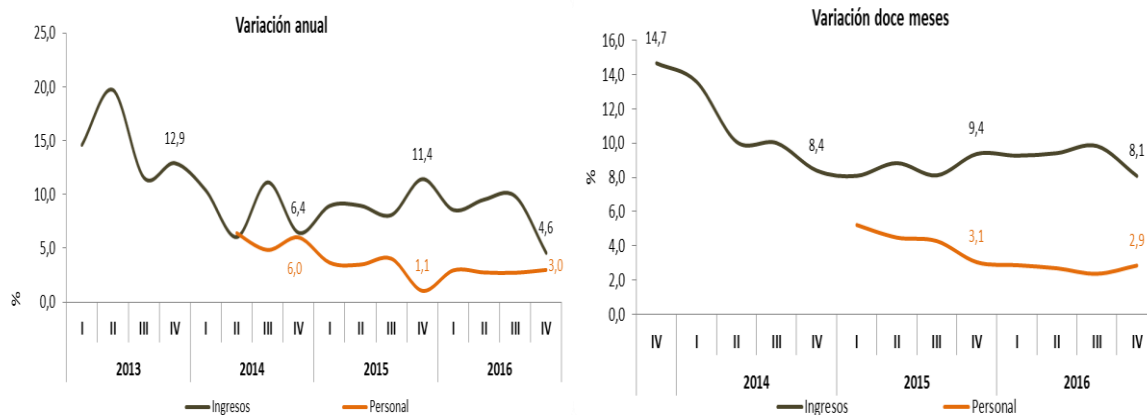
Por aproximación decimal, se puede presentar diferencia en la suma de las contribuciones del personal permanente y resto

### 2.13 EDUCACIÓN SUPERIOR PRIVADA

En el cuarto trimestre de 2016, los servicios de educación superior privada registraron un crecimiento de 4,6% en los ingresos nominales y de 3,0% en el personal ocupado respecto al mismo periodo de 2015. En los últimos doce meses, hasta el cuarto trimestre de 2016 los ingresos crecieron 8,1% y el personal ocupado aumentó 2,9%, respecto al mismo periodo del año anterior. (Gráfico 27)

## Muestra Trimestral de Servicios de Bogotá – MTSB (IV trimestre 2016)

**Gráfico 27.** Variación anual y doce meses de los ingresos nominales y el personal ocupado Educación superior privada  
IV trimestre de 2016p



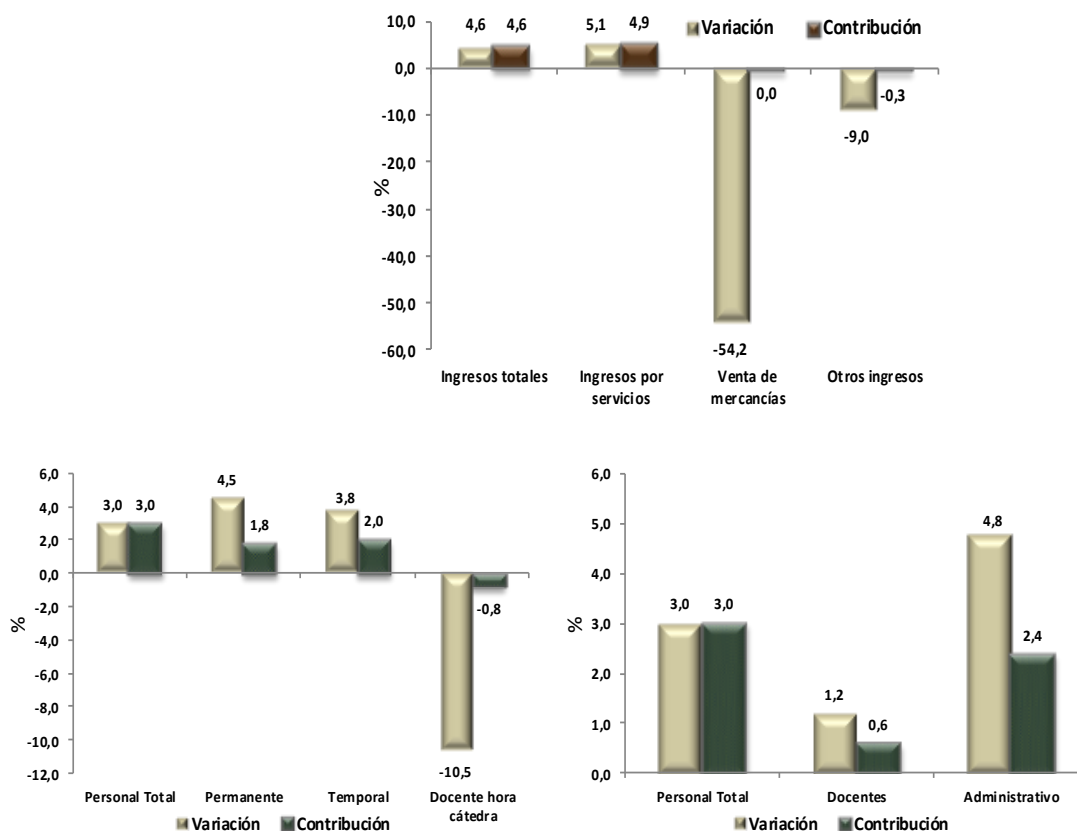
Fuente: DANE – Muestra Trimestral de Servicios de Bogotá MTSB  
p Cifra provisional

La variación de 4,6% en los ingresos totales, se explica por el incremento de 5,1% de los ingresos por servicios, por una disminución de 54,2% de la venta de mercancías y de 9,0% de otros ingresos operacionales.

La variación de 3,0% en el personal total por tipo de contratación, se explica por el incremento de 4,5% en el personal permanente, de 3,8% en el personal temporal directo y por una disminución de 10,5% en personal docente hora cátedra.

La variación de 3,0% en el personal total por área funcional, se explica por el incremento de 1,2% en el personal docente y de 4,8% en el personal administrativo. (Gráfico 28)

**Gráfico 28.** Variación anual de los ingresos nominales por tipo y del personal ocupado por categoría ocupacional y área funcional  
Educación superior privada  
IV trimestre de 2016p



Fuente: DANE – Muestra Trimestral de Servicios de Bogotá MTSB

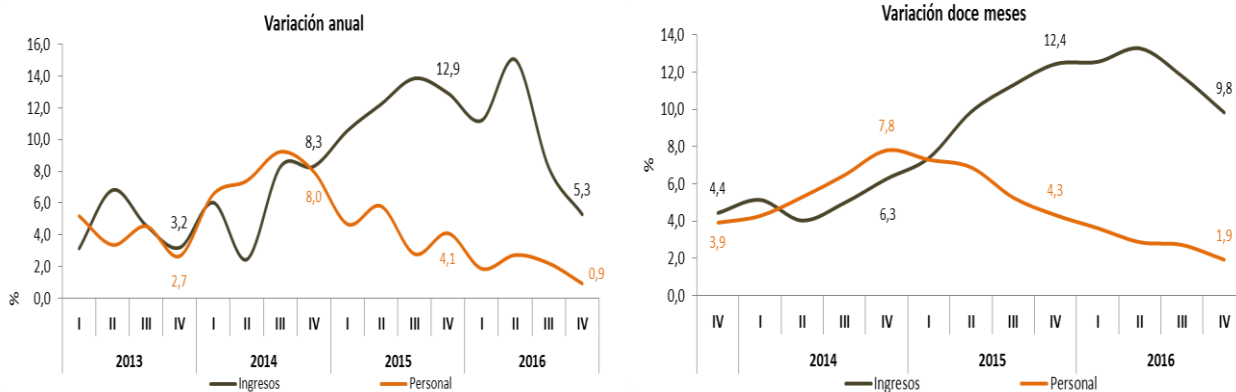
p Cifra provisional

Por aproximación decimal, se puede presentar diferencia en la suma de las contribuciones del personal permanente y resto

## 2.14 SALUD HUMANA PRIVADA

En el cuarto trimestre de 2016, los servicios de salud humana privada registraron un crecimiento de 5,3% en los ingresos nominales y de 0,9% en el personal ocupado respecto al mismo periodo de 2015. En los últimos doce meses, hasta el cuarto trimestre de 2016 los ingresos crecieron 9,8% y el personal ocupado aumentó 1,9%, respecto al mismo periodo del año anterior.

**Gráfico 29.** Variación anual y doce meses de los ingresos nominales y el personal ocupado Salud humana privada IV trimestre de 2016p



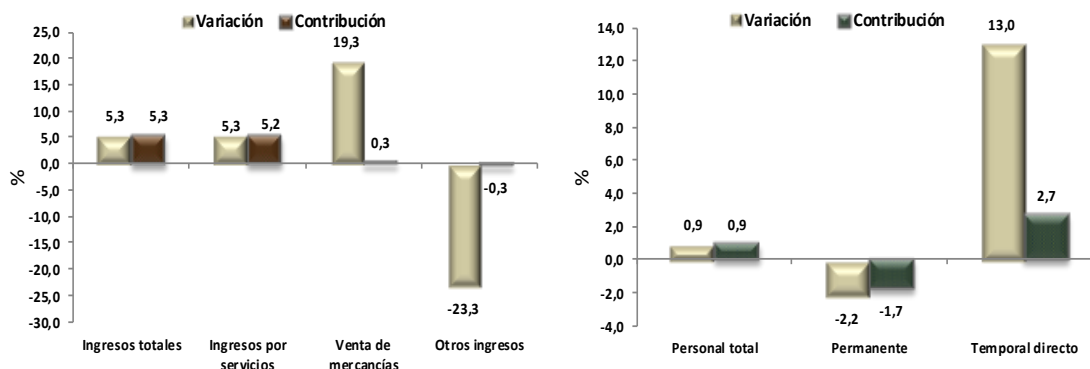
Fuente: DANE – Muestra Trimestral de Servicios de Bogotá MTSB  
p Cifra provisional

La variación de 5,3% en los ingresos totales, se explica por el incremento de 5,3% de los ingresos por servicios, de 19,3% de la venta de mercancías y por una disminución de 23,3% de otros ingresos operacionales.

La variación de 0,9% en el personal total, se explica por una disminución de 2,2% en el personal permanente y por el incremento de 13,0% en el personal temporal directo.



**Gráfico 30.** Variación anual de los ingresos nominales por tipo y del personal ocupado por categoría ocupacional  
Salud humana privada  
IV trimestre de 2016p



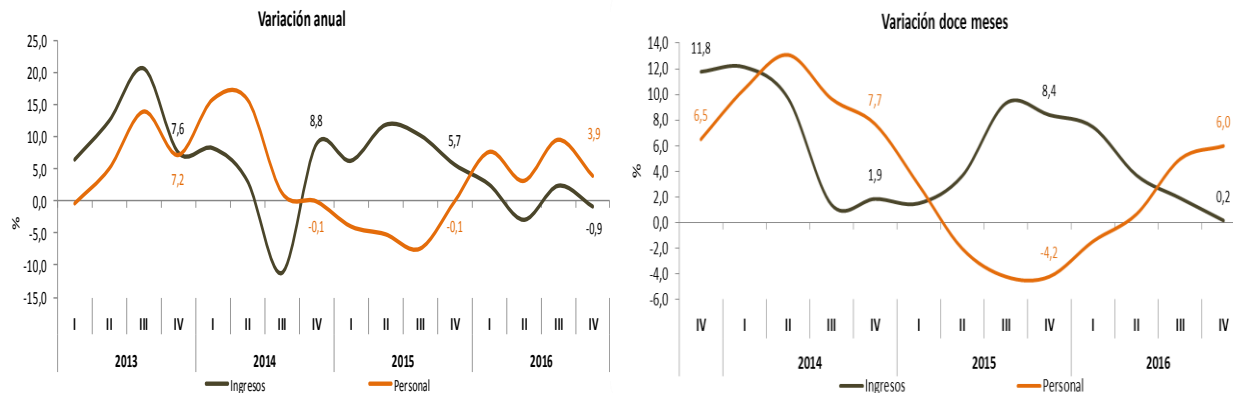
Fuente: DANE – Muestra Trimestral de Servicios de Bogotá MTSB  
p Cifra provisional

Por aproximación decimal, se puede presentar diferencia en la suma de las contribuciones del personal permanente y resto

## 2.15 OTROS SERVICIOS DE ENTRETENIMIENTO Y OTROS SERVICIOS

En el cuarto trimestre de 2016, los servicios de otros servicios de entretenimiento y otros servicios registraron una disminución de 0,9% en los ingresos nominales y un crecimiento de 3,9% en el personal ocupado respecto al mismo periodo de 2015. En los últimos doce meses, hasta el cuarto trimestre de 2016 los ingresos crecieron 0,2% y el personal ocupado aumentó 6,0%, respecto al mismo periodo del año anterior. (Gráfico 31)

**Gráfico 31.** Variación anual y doce meses de los ingresos nominales y el personal ocupado Otros servicios de entretenimiento y otros servicios IV trimestre de 2016p



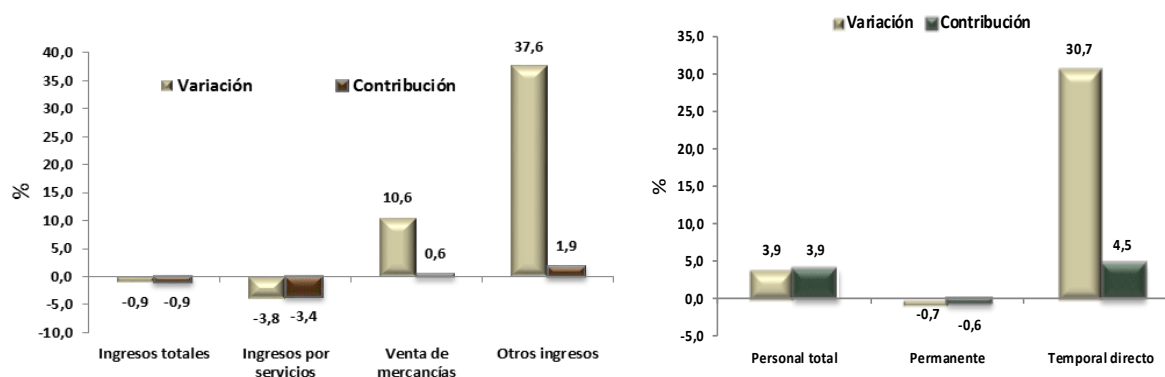
Fuente: DANE – Muestra Trimestral de Servicios de Bogotá MTSB  
p Cifra provisional

La variación de -0,9% en los ingresos totales, se explica por una disminución de 3,8% de los ingresos por servicios, por el incremento de 10,6% de la venta de mercancías y de 37,6% de otros ingresos operacionales.

La variación de 3,9% en el personal total, se explica por una disminución de 0,7% en el personal permanente y por el incremento de 30,7% en el personal temporal directo. (Gráfico 32)

## Gráfico 32. Variación anual de los ingresos nominales por tipo y del personal ocupado por categoría ocupacional

Otros servicios de entretenimiento y otros servicios  
IV trimestre de 2016p



Fuente: DANE – Muestra Trimestral de Servicios de Bogotá MTSB

p Cifra provisional

Por aproximación decimal, se puede presentar diferencia en la suma de las contribuciones del personal permanente y resto

## FICHA METODOLÓGICA

### A. UNIVERSO DE ESTUDIO

Son las unidades económicas formalmente establecidas (con NIT y registro mercantil) ubicadas en el territorio nacional, cuya principal actividad es la prestación de los servicios.

### B. POBLACIÓN OBJETIVO

Son las unidades económicas formalmente establecidas (con NIT y registro mercantil) ubicadas en la ciudad de Bogotá con: 10 o más personas ocupadas para la sección I restaurantes, catering y bares. 20 o más personas ocupadas para la Sección H transporte y almacenamiento, P educación superior privada y sección S otras de entretenimiento y otros servicios. 40 o más personas ocupadas para la sección M actividades profesionales científicas y técnicas, LN inmobiliarias y de alquiler de maquinaria, J información y comunicaciones, N actividades de servicios administrativos y de apoyo y Q salud humana privada. 50 o más personas ocupadas para N3 actividades de empleo, seguridad e investigación privada mayor o igual a \$500 millones del año 2012.

La desagregación de resultados es para producción y personal ocupado total para los 15 subsectores investigados en CIIU Rev. 4 A.C.

| Estrato   |                                 | Subsector CIIU 4 AC   |
|-----------|---------------------------------|---|
| <b>H1</b> | División 52                     | Almacenamiento y actividades complementarias al transporte          |
| <b>H2</b> | División 53                     | Correo y servicios de mensajería                                    |
| <b>I</b>  | División 56                     | Restaurantes Catering y Bares                                       |
| <b>J1</b> | División 59, excepto Clase 5920 | Producción de Películas cinematográficas y programas de televisión. |

| Estrato   |  | Subsector CIIU 4 AC   |
|-----------|--|---|
| <b>J2</b> | División 60 y Clase 6391                           | Actividades de programación, transmisión y/o difusión y Actividades de agencias de noticias |
| <b>J3</b> | División 61  | Telecomunicaciones  |
| <b>J4</b> | División 62, División 63, excepto Clase 6391       | Desarrollo de sistemas informáticos y procesamiento de datos                                |
| <b>LN</b> | Sección L. División 68                             | Inmobiliarias y de alquiler de maquinaria   |
| <b>M1</b> | Divisiones 69, 70, 71, 72, Clase 7320, División 74 | Actividades profesionales, científicas y técnicas.  |
| <b>M2</b> | Clase 7310   | Publicidad  |
| <b>N3</b> | Divisiones 78, 80 y 81, excepto Clase 8130         | Actividades de empleo, seguridad e investigación privada, servicios a edificios.            |
| <b>N4</b> | División 82  | Actividades administrativas y de apoyo de oficinas y otras actividades                      |
| <b>P</b>  | Grupo 854  | Educación superior  |
| <b>Q</b>  | Divisiones 86 y 87, excepto Clase 8790             | Salud humana privada  |
| <b>S</b>  | División 96  | Otros servicios de Entretenimiento y otros servicios  |

## C. COBERTURA GEOGRÁFICA

Bogotá.

## D. MARCO DE LA MUESTRA

El marco de lista está constituido por fuentes del Inventario de Unidades Económicas realizado con el Censo de Población del año 2005, actualizado por fuentes de: Superintendencia de Sociedades, Confecámaras, Gremios, Viceministerio de Turismo, Páginas Amarillas, Encuestas Anuales del DANE, entre otros.

## E. UNIDAD ESTADÍSTICA

Es la empresa que de manera exclusiva o predominante se dedica a la prestación de servicios de interés, dentro del territorio nacional y respecto de la cual exista o pueda recopilarse información.

## F. CLASIFICACIÓN ESTADÍSTICA

Clasificación Industrial Internacional Uniforme CIIU, Revisión 4.0 A.C., en las secciones H: Transporte y almacenamiento, sección I: servicios de comida; sección J: Información y telecomunicaciones; L: Inmobiliarias; M: Actividades profesionales, científicas y técnicas; N: Actividades de servicios administrativos y de apoyo; P: Educación superior; Q: salud humana; S: otras actividades de servicios.

## G. TAMAÑO DE MUESTRA

La información publicada se refiere a 2559 empresas, para las cuales se obtuvo información.

## H. AJUSTES DE MUESTRA

Para el primer trimestre de 2015, se incorporaron 389 empresas más a la Muestra Trimestral de Servicios de Bogotá. Estos ajustes originaron un empalme con la serie anterior utilizando la metodología de índices encadenados. A partir del I trimestre de 2015 se realiza la publicación de la Muestra en CIIU revisión 4.0 A.C.

## GLOSARIO

**CIU:** Clasificación Industrial Internacional Uniforme. Clasificación utilizada para asignar la(s) actividad(es) de las empresas.

**Empresa:** Entidad institucional en su calidad de productora de bienes y servicios.

Es un agente económico con autonomía para adoptar decisiones financieras y de inversión y con autoridad y responsabilidad para asignar recursos a la producción de bienes y servicios y que puede realizar una o varias actividades productivas. La empresa es la unidad estadística para la que se compilan las estadísticas financieras de las cuentas de ingresos y gastos y de financiación de capital, en el Sistema de Cuentas Nacionales - SCN. (DANE, Clasificación Industrial Internacional Uniforme CIU Revisión 3 A.C. 1998)

**Ingreso:** Valor recibido por la empresa a cambio de la prestación de los servicios a otras empresas y a los hogares. (EUR Lex - Cuarta Directiva 78/660/CEE del Consejo, de 25 de julio de 1978, basada en la letra g) del apartado 3 del artículo 54 del Tratado y relativa a las cuentas anuales de determinadas formas de sociedad.

[http://unstats.un.org/unsd/publication/SeriesM/SeriesM\\_67rev1S.pdf](http://unstats.un.org/unsd/publication/SeriesM/SeriesM_67rev1S.pdf)

**Otros ingresos:** Este elemento abarca los ingresos que percibe la unidad por actividades distintas de la venta de bienes o la prestación de servicios, que no siempre se pueden determinar para los establecimientos. (Naciones Unidas, Recomendaciones Internacionales sobre Estadísticas del comercio de distribución, serie M 89, 2010. Pág. 73.

[http://unstats.un.org/unsd/publication/SeriesM/Seriesm\\_89s.pdf](http://unstats.un.org/unsd/publication/SeriesM/Seriesm_89s.pdf)

**Personal aprendiz:** se refiere a los empleados vinculados a través de contrato de aprendizaje, por tiempo definido, no mayor a dos años, y a quienes se les otorga una mensualidad, como apoyo de sostenimiento, que oscila entre el 50% y 100% del salario mínimo, de acuerdo con el grado de formación en que se encuentre el aprendiz. (c.f. Artículo 30 Ley 789 de 2002.)

**Personal ocupado:** Corresponde al personal que labora en la empresa o establecimiento, contratado de forma directa por ésta o a través de empresas especializadas, y a los propietarios, socios y familiares sin remuneración fija.

**Personal ocupado permanente:** se refiere al número de personas ocupadas con contrato a término indefinido. El contrato a término indefinido es aquel cuya duración no esté determinada

por la de la obra o la naturaleza de la labor contratada, o no se refiera a un trabajo ocasional o transitorio (cf. Código Sustantivo del Trabajo Colombiano, Artículo 47).

**Personal ocupado temporal:** se refiere al número promedio de personas ocupadas temporalmente por el establecimiento. El contrato de trabajo a término fijo debe constar siempre por escrito y su duración no puede ser superior a tres años. (c.f. Código Sustantivo del Trabajo Colombiano, Artículo 46)

**Personal temporal contratado por la empresa directamente:** corresponde al personal que se contrata a término fijo para desarrollar labores específicas por una remuneración pactada. (c.f. Código Sustantivo del Trabajo Colombiano, Artículo 46)

**Personal temporal suministrado a través de agencias especializadas:** corresponde al personal eventual, sin vínculo laboral ni contractual con el establecimiento, contratados con empresas especializadas en el suministro de personal. (c.f. Código Sustantivo del Trabajo Colombiano, Artículo 46)

**Propietarios y socios:** entre éstos se incluyen todos los titulares y asociados particulares que participen activamente en la labor del establecimiento, excluidos los asociados secretos o inactivos cuya actividad principal se lleve a cabo fuera del establecimiento. (c.f. Naciones Unidas, Recomendaciones Internacionales para las Estadísticas Industriales, Informe Estadístico, serie M 90, 2009. Pág. 62. [http://unstats.un.org/unsd/publication/seriesM/seriesm\\_90s.pdf](http://unstats.un.org/unsd/publication/seriesM/seriesm_90s.pdf) )

**Servicios:** Productos heterogéneos generados cada vez que son solicitados, sobre los cuales no recaen derechos de propiedad por parte del usuario y no pueden ser negociados por separado de su producción, transportados o almacenados.

**Trabajadores en misión:** son aquellos que la Empresa de Servicios Temporales envía a las dependencias de sus usuarios a cumplir la tarea o servicio contratado por estos. Se entiende por dependencias propias, aquellas en las cuales se ejerce la actividad económica por parte de la Empresa de Servicios Temporales. (c.f. Artículo 4. Decreto 4369 de 2006.)

**Trabajadores familiares no remunerados:** Se definen como todas aquellas personas que viven en el hogar del titular (o titulares) de la empresa propietaria y que trabajan en o para el establecimiento, laboran por un tiempo no inferior a la tercera parte de la jornada normal (quince horas semanales), no participan en su dirección, y no perciben remuneración regular alguna (es decir, sin que exista una cuantía acordada de remuneración del trabajo realizado). (c.f. Naciones Unidas, Recomendaciones Internacionales para las Estadísticas Industriales, Informe Estadístico, serie M 90, 2009. Pág. 62.

[http://unstats.un.org/unsd/publication/seriesM/seriesm\\_90s.pdf](http://unstats.un.org/unsd/publication/seriesM/seriesm_90s.pdf) )



**Variación anual:** Variación porcentual calculada entre el periodo de referencia y el mismo periodo del año anterior. (OECD, Data and Metadata Reporting and Presentation Handbook, 2007, Página 52.

[http://ec.europa.eu/eurostat/ramon/coded\\_files/OECD\\_data\\_metadata\\_report\\_handbook\\_EN.pdf](http://ec.europa.eu/eurostat/ramon/coded_files/OECD_data_metadata_report_handbook_EN.pdf)

**Ventas de mercancías asociadas a la prestación del servicio:** ingresos netos obtenidos por la venta de las mercancías asociadas con la prestación de un servicio particular, es decir, las que forman parte del paquete completo del servicio ofrecido por la empresa.

**Ventas de otras mercancías:** ingresos netos obtenidos por la venta de otras mercancías que haya efectuado la empresa y con independencia a la prestación del servicio.



@DANE\_Colombia



/DANEColombia



/DANEColombia



DANEColombia

Si requiere información adicional, contáctenos a través del correo  
[contacto@dane.gov.co](mailto:contacto@dane.gov.co)

Departamento Administrativo Nacional de Estadística (DANE)  
Bogotá, D.C. / Colombia

[www.dane.gov.co](http://www.dane.gov.co)