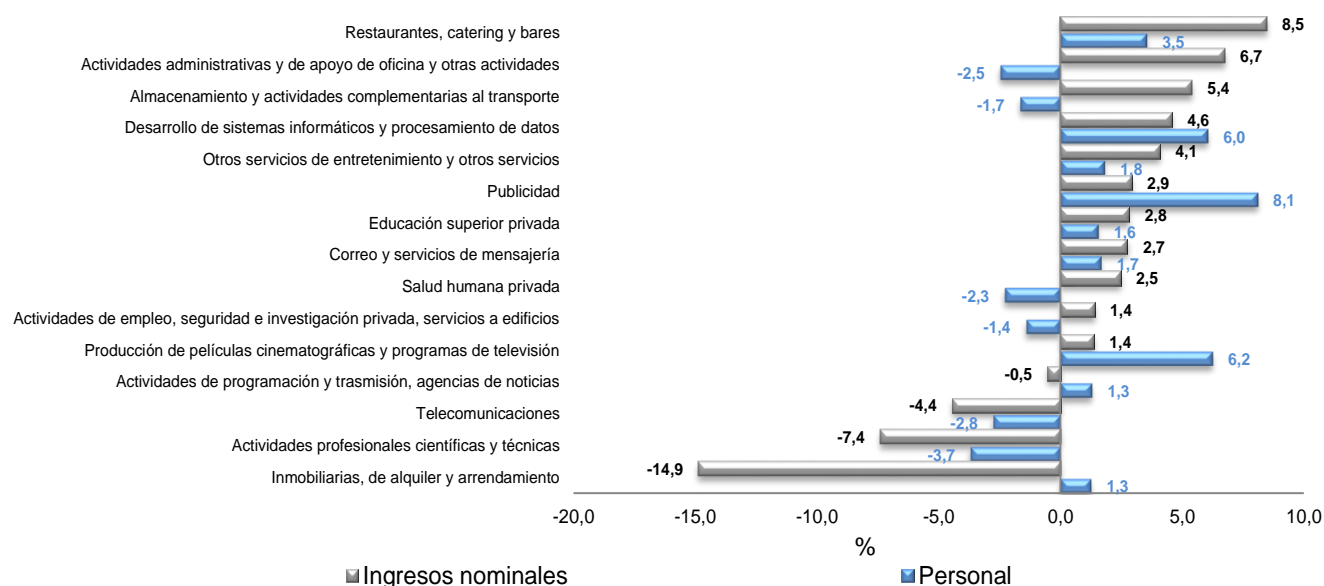


Muestra Trimestral de Servicios de Bogotá MTSB

III trimestre de 2017

Variación anual de los ingresos nominales y del personal ocupado según subsector de servicios
Total Bogotá
III trimestre de 2017^P



Fuente: DANE – Muestra Trimestral de Servicios de Bogotá MTSB
p Cifra provisional

Contenido

- Introducción.
- Evolución general de los subsectores de servicios.
- Evolución por subsector de servicios.
- Ficha metodológica.
- Glosario.

Muestra Trimestral de Servicios de Bogotá
(III trimestre de 2017)

Introducción

La Muestra Trimestral de Servicios de Bogotá es una investigación de carácter estadístico por medio de la cual el Departamento Administrativo Nacional de Estadística (DANE) obtiene la información de evolución de las variables principales del sector de servicios en el corto plazo.

Esta información es un insumo importante, entre otras, para la elaboración de las estimaciones del Producto Interno Bruto (PIB) de la ciudad de Bogotá de los respectivos subsectores de servicios que realiza la Dirección Técnica de Síntesis y Cuentas Nacionales del DANE. Su objetivo es conocer en el corto plazo el comportamiento económico de las actividades a través de la construcción de índices y variaciones de los ingresos y el personal ocupado en las siguientes actividades: Almacenamiento y Actividades complementarias al transporte; Correos y Servicios de mensajería; Restaurantes, Catering y Bares; Producción de películas cinematográficas; Actividades de programación, Transmisión de televisión, Agencias de noticias; Telecomunicaciones, Desarrollo de sistemas informáticos y Procesamiento de datos; Actividades inmobiliarias, Alquiler y Arrendamiento; Actividades profesionales, científicas y técnicas; Publicidad; Actividades de empleo, Seguridad e investigación privada; Servicios a edificios; Actividades administrativas y de apoyo de oficina y otras actividades de apoyo a las empresas; Educación superior privada; y Otras actividades de entretenimiento y otros servicios¹.

La Muestra Trimestral de Servicios de Bogotá provee información coyuntural desde el primer trimestre de 2012, y está dirigida a empresas formalmente establecidas (con NIT y registro mercantil) ubicadas en la ciudad de Bogotá. La MTSB, investiga los mismos subsectores, pero difiere en su cobertura con respecto a la Muestra Trimestral de Servicios Nacional - MTS, al bajar los parámetros de inclusión de ingresos y personal ocupado de las unidades económicas que rinden la encuesta. Incluye aquellas empresas con Ingresos mayores o iguales a \$500 millones del año 2012 en cualquier subsector, o personal ocupado igual o superior según la actividad:

¹ En esta categoría se incluyen servicios tales como: lavado y limpieza, incluso limpieza en seco de productos textiles y de piel; peluquería y otros tratamientos de belleza; pompas fúnebres y actividades relacionadas y otras actividades de servicios personales n.c.p. (CIU Rev. 4 A.C.).

Muestra Trimestral de Servicios de Bogotá (III trimestre de 2017)

Restaurantes catering y bares, 10 personas. Almacenamiento y actividades complementarias al transporte; Correo y servicios de mensajería; Telecomunicaciones, Educación superior privada, Producción de películas cinematográficas y programas de televisión; Otros servicios de entretenimiento y otros servicios, 20 personas.

Inmobiliarias y de alquiler de maquinaria; Desarrollo de sistemas informáticos y procesamiento de datos; Publicidad; Salud humana privada, 40 personas.

Finalmente, Actividades profesionales, científicas y técnicas; Actividades administrativas y de apoyo de oficinas y otras actividades, 50 personas.

Por otra parte, se cambia la unidad estadística a unidad local para contar con resultados para Bogotá D.C. A partir del I trimestre de 2015 se realiza la publicación de la MTSB en CIIU Rev. 4 A.C. Es preciso aclarar, que las actividades inmobiliarias se presentan en la sección L y las de Alquiler de maquinaria y equipo en la sección N, debido a la baja cobertura de estas actividades en la encuesta. Desde el II trimestre de 2015 se incluye el personal ocupado de educación superior privada.

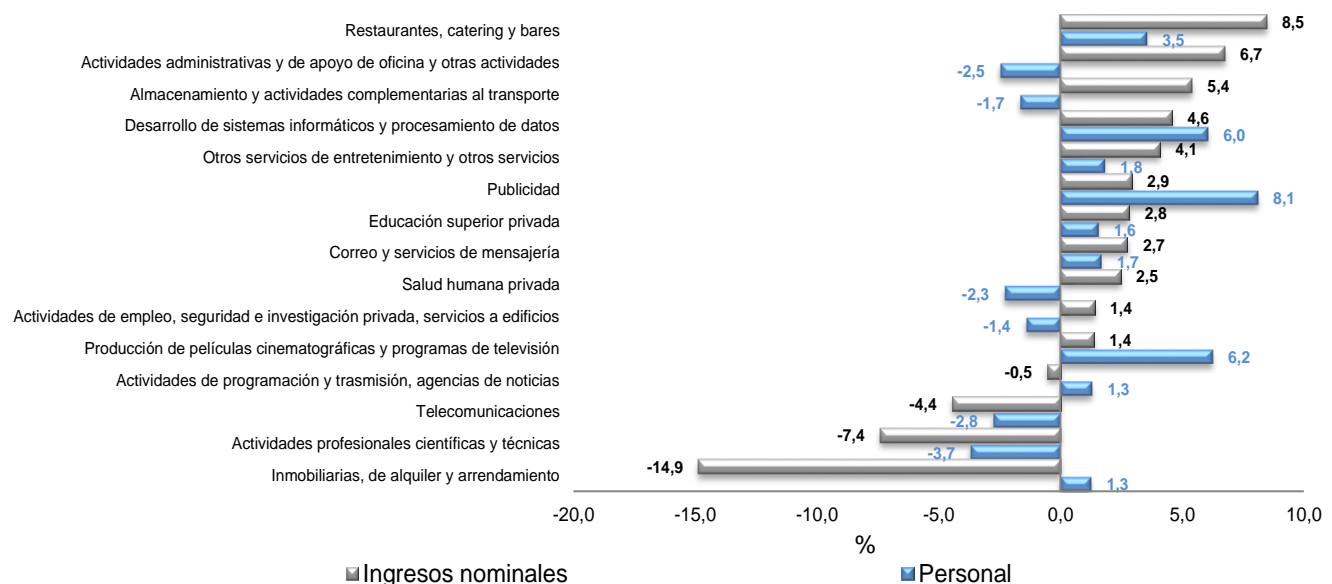
1. Evolución general de los subsectores de servicios

1.1 Evolución anual de los ingresos nominales y del personal por subsector de servicios

En el tercer trimestre de 2017 los mayores incrementos en los ingresos nominales se presentaron en los servicios de restaurantes, catering y bares (8,5%), actividades administrativas y de apoyo de oficina y otras actividades (6,7%) y almacenamiento y actividades complementarias al transporte (5,4%), respecto al mismo trimestre del año anterior.

Gráfico 1. Variación anual de los ingresos nominales y del personal ocupado, según subsector de servicios

III trimestre de 2017^p



Fuente: DANE – Muestra Trimestral de Servicios de Bogotá MTSP
p Cifra provisional

Los mayores incrementos en el personal ocupado se presentaron en los servicios de publicidad (8,1%), producción de películas cinematográficas y programas de televisión (6,2%) y desarrollo de sistemas informáticos y procesamiento de datos (6,0%), respecto al mismo trimestre del año anterior.

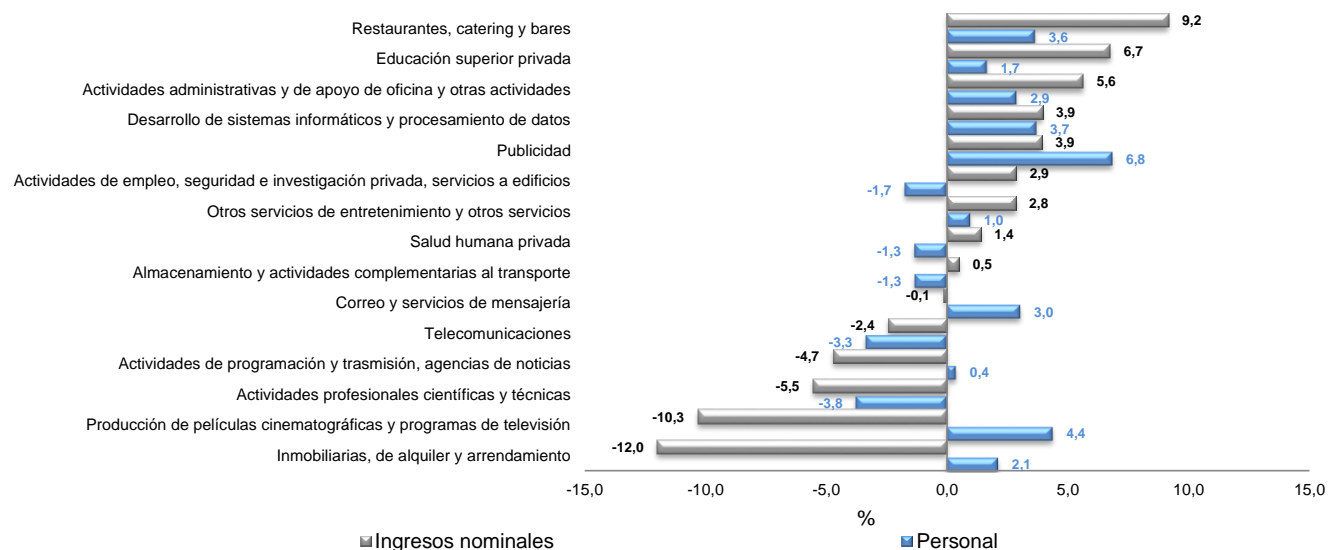
Muestra Trimestral de Servicios de Bogotá
(III trimestre de 2017)

1.2 Evolución año corrido de los ingresos nominales y del personal por subsector de servicios

En lo corrido del año hasta el tercer trimestre de 2017, los mayores incrementos en los ingresos nominales se presentaron en los servicios de restaurantes, catering y bares (9,2%), educación superior privada (6,7%) y actividades administrativas y de apoyo de oficina y otras actividades (5,6%), respecto al mismo periodo del año anterior.

Gráfico 2. Variación año corrido de los ingresos nominales y del personal ocupado, según subsector de servicios

III trimestre de 2017^p



Fuente: DANE – Muestra Trimestral de Servicios de Bogotá MTSP
p Cifra provisional

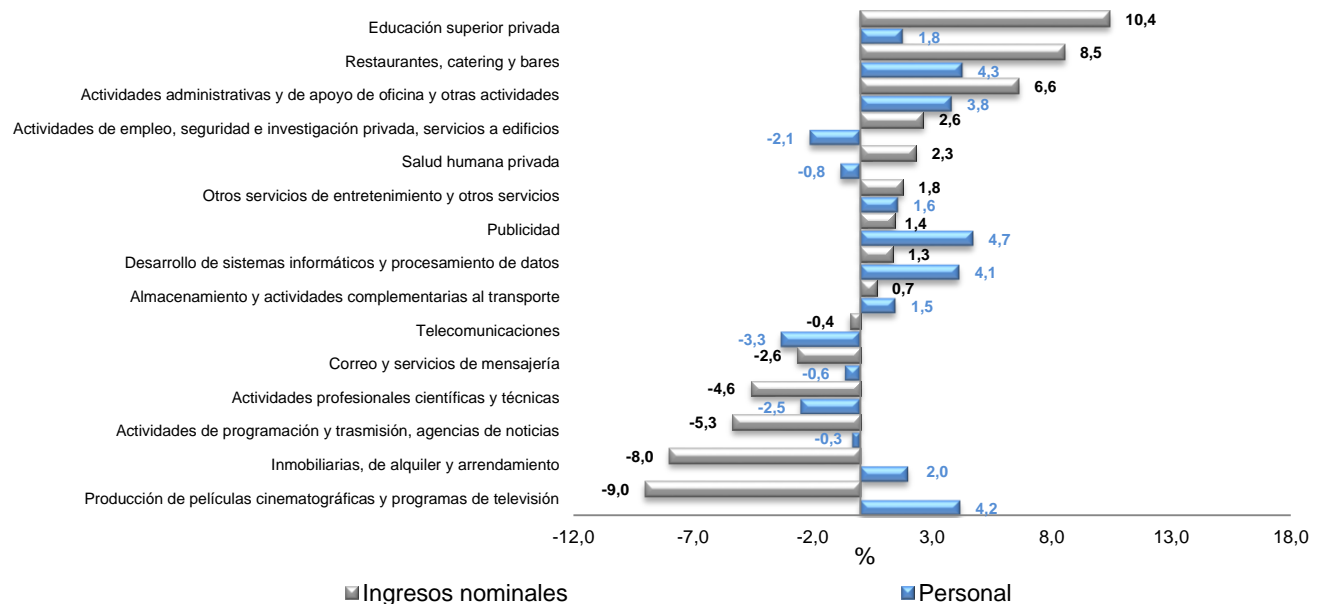
Los mayores incrementos en el personal ocupado se presentaron en los servicios de publicidad (6,8%), producción de películas cinematográficas y programas de televisión (4,4%) y desarrollo de sistemas informáticos y procesamiento de datos (3,7%) respecto al mismo periodo del año anterior.

1.3 Evolución doce meses de los ingresos nominales y del personal por subsector de servicios

En los últimos doce meses los mayores incrementos en los ingresos nominales se presentaron en los servicios educación superior privada (10,4%), de restaurantes, catering y bares (8,5%) y actividades administrativas y de apoyo de oficina y otras actividades (6,6%) respecto al mismo periodo del año anterior.

Gráfico 3. Variación doce meses de los ingresos nominales y del personal ocupado, según subsector de servicios

III trimestre de 2017^P



Fuente: DANE – Muestra Trimestral de Servicios de Bogotá MTSB
p Cifra provisional

Los mayores incrementos en el personal ocupado se presentaron en los servicios de publicidad (4,7%), restaurantes, cáterin y bares (4,3%) y producción de películas cinematográficas y programas de televisión (4,2%) respecto al mismo periodo del año anterior.

Muestra Trimestral de Servicios de Bogotá
(III trimestre de 2017)

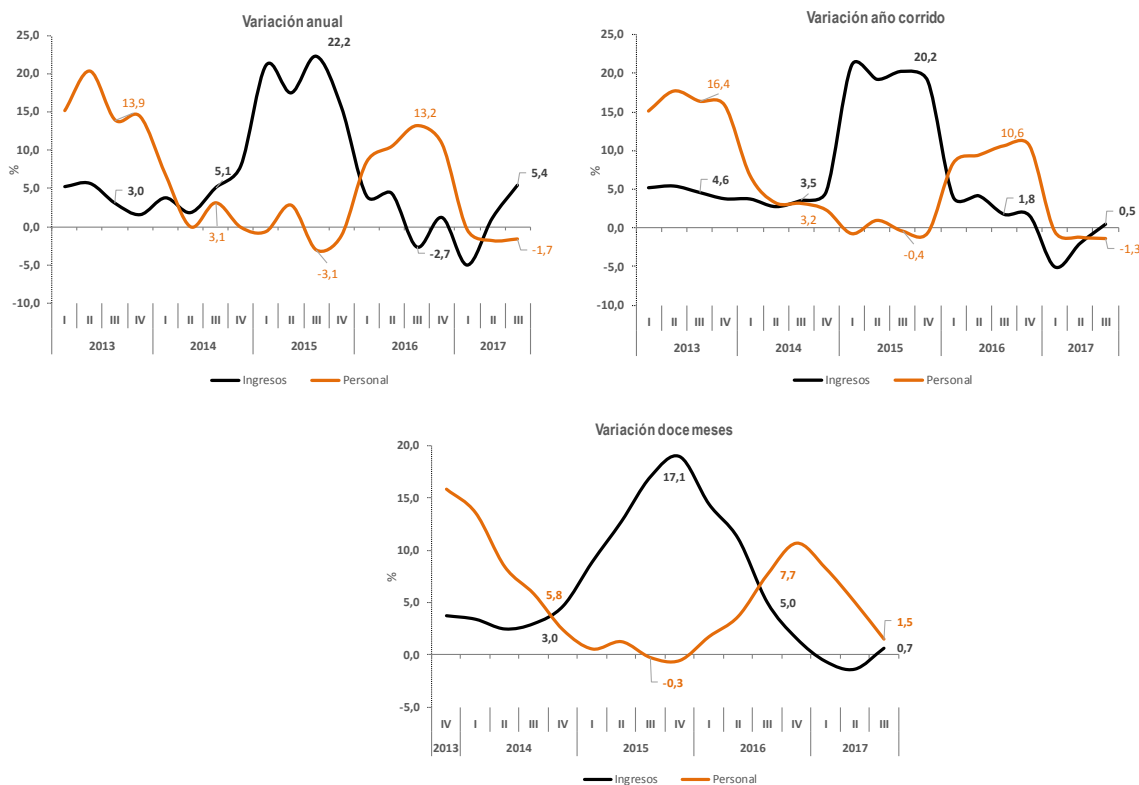
2. Evolución por subsectores de servicios

2.1 Almacenamiento y actividades complementarias al transporte

En el tercer trimestre de 2017, los servicios de almacenamiento y actividades complementarias al transporte registraron un crecimiento de 5,4% en los ingresos nominales y una disminución de 1,7% en el personal ocupado respecto al mismo periodo de 2016. En lo corrido del año, hasta el tercer trimestre de 2017, el crecimiento de los ingresos nominales fue de 0,5% y la disminución de 1,3% en el personal ocupado. En los últimos doce meses, hasta el tercer trimestre de 2017 los ingresos crecieron 0,7% y el personal ocupado aumentó 1,5%, respecto al año precedente

Gráfico 4. Variación anual, año corrido y doce meses de los ingresos nominales y el personal ocupado

Almacenamiento y actividades complementarias al transporte
I trimestre de 2013 - III trimestre de 2017^p



Fuente: DANE – Muestra Trimestral de Servicios de Bogotá MTSP
p Cifra provisional

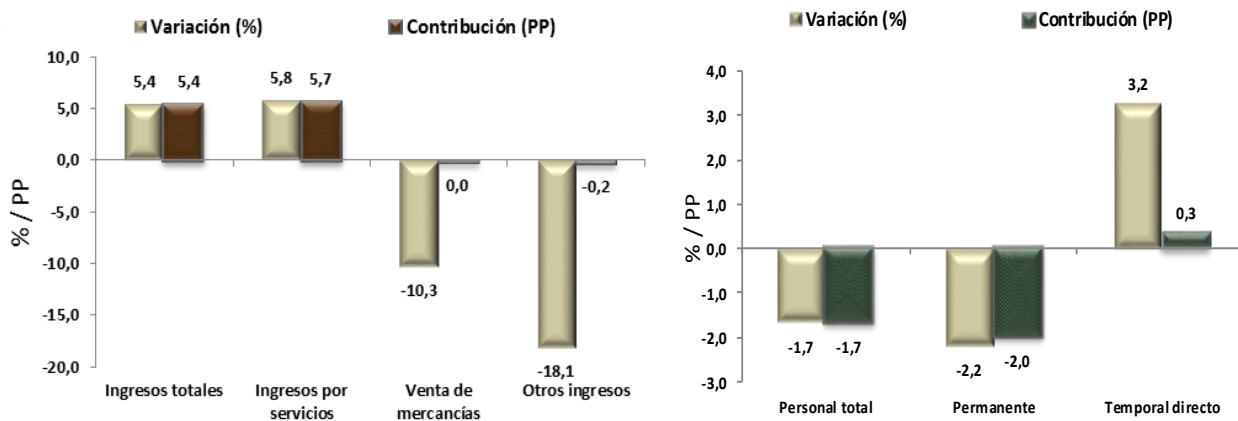
Muestra Trimestral de Servicios de Bogotá (III trimestre de 2017)

La variación de 5,4% en los ingresos totales, se explica por el incremento de 5,8% de los ingresos por servicios, por una disminución de 10,3% de la venta de mercancías y de 18,1% de otros ingresos operacionales.

La variación de -1,7% en el personal total, se explica por una disminución de 2,2% en el personal permanente y por el incremento de 3,2% en el personal temporal directo.

Gráfico 5. Variación anual de los ingresos nominales por tipo y del personal ocupado por categoría ocupacional

Almacenamiento y actividades complementarias al transporte
III trimestre de 2017^p



Fuente: DANE – Muestra Trimestral de Servicios de Bogotá MTSB

^p Cifra provisional

Por aproximación decimal, se puede presentar diferencia en la suma de las contribuciones

PP Puntos porcentuales

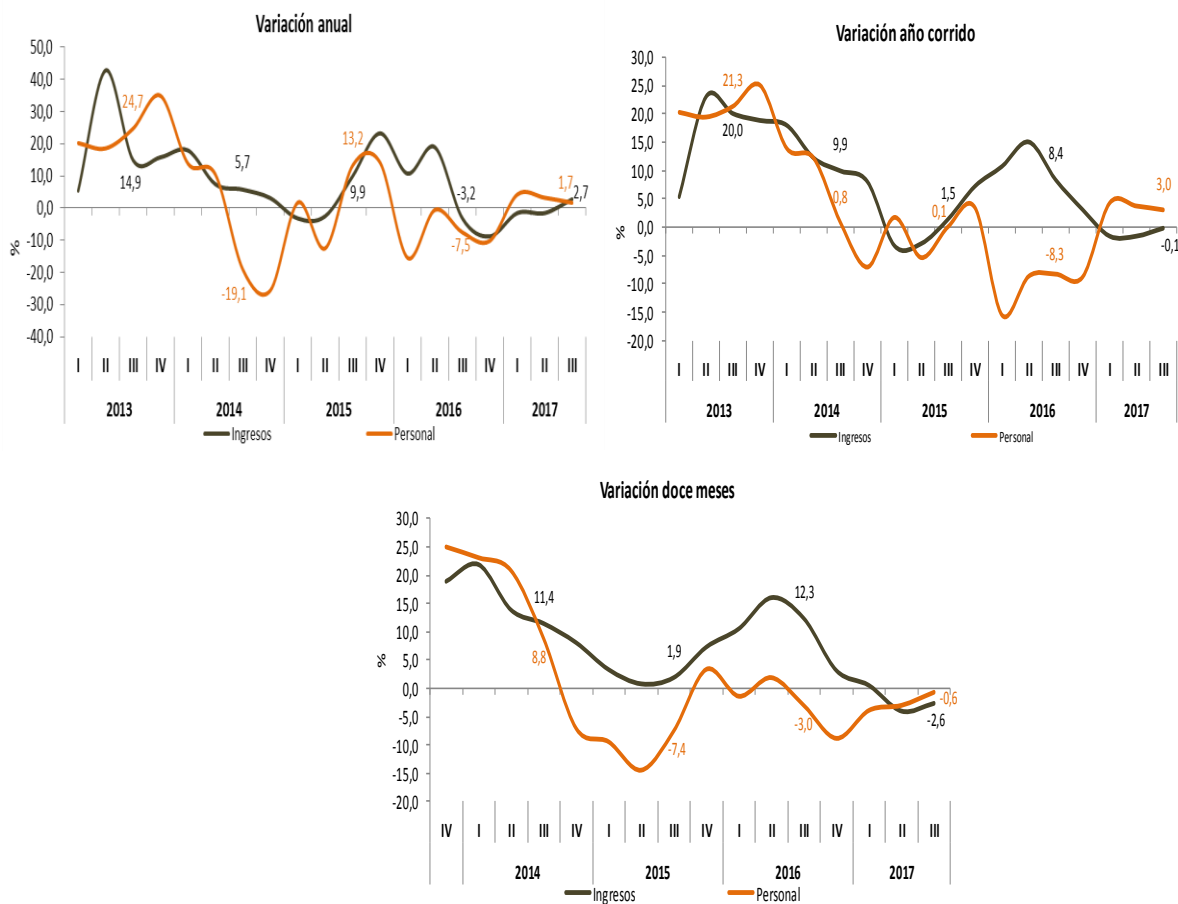
Muestra Trimestral de Servicios de Bogotá
(III trimestre de 2017)

2.2 Correo y servicios de mensajería

En el tercer trimestre de 2017, los servicios de correo y servicios de mensajería registraron un crecimiento de 2,7% en los ingresos nominales y de 1,7% en el personal ocupado respecto al mismo periodo de 2016. En lo corrido del año, hasta el tercer trimestre de 2017, la disminución de los ingresos nominales fue de 0,1% y el crecimiento de 3,0% en el personal ocupado. En los últimos doce meses, hasta el tercer trimestre de 2017 los ingresos disminuyeron 2,6% y el personal ocupado descendió 0,6%, respecto al mismo periodo del año anterior.

Gráfico 6. Variación anual, año corrido y doce meses de los ingresos nominales y el personal ocupado

Correo y servicios de mensajería
I trimestre de 2013 - III trimestre de 2017



Fuente: DANE – Muestra Trimestral de Servicios de Bogotá MTSP
p Cifra provisional

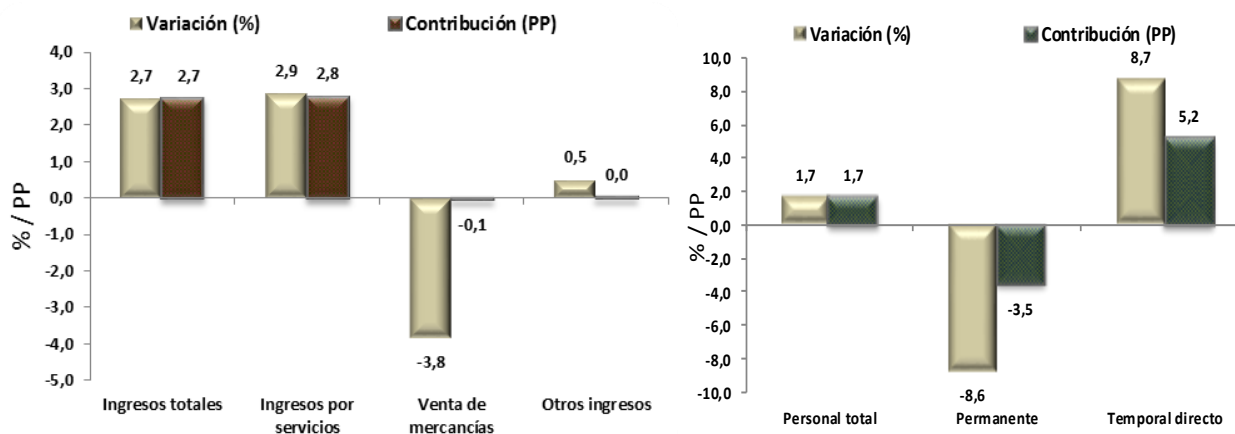
Muestra Trimestral de Servicios de Bogotá (III trimestre de 2017)

La variación de 2,7% en los ingresos totales, se explica por el incremento de 2,9% de los ingresos por servicios, de 0,5% de otros ingresos operacionales y por la disminución de 3,8% de la venta de mercancías.

La variación de 1,7% en el personal total, se explica por una disminución de 8,6% en el personal permanente y por el incremento de 8,7% en el personal temporal directo.

Gráfico 7. Variación anual de los ingresos nominales por tipo y del personal ocupado por categoría ocupacional

Correo y servicios de mensajería
III trimestre de 2017^P



Fuente: DANE – Muestra Trimestral de Servicios de Bogotá MTSB

p Cifra provisional

Por aproximación decimal, se puede presentar diferencia en la suma de las contribuciones

PP Puntos porcentuales

Muestra Trimestral de Servicios de Bogotá
(III trimestre de 2017)

2.3 Restaurantes, catering y bares

En el tercer trimestre de 2017, los servicios de restaurantes, catering y bares registraron un crecimiento de 8,5% en los ingresos nominales y de 3,5% en el personal ocupado respecto al mismo periodo de 2016. En lo corrido del año, hasta el tercer trimestre de 2017, el crecimiento de los ingresos nominales fue de 9,2% y de 3,6% en el personal ocupado. En los últimos doce meses, hasta el tercer trimestre de 2017 los ingresos crecieron 8,5% y el personal ocupado aumentó 4,3%, respecto al mismo periodo del año anterior.

Gráfico 8. Variación anual, año corrido y doce meses de los ingresos nominales y el personal ocupado

Restaurantes, catering y bares

I trimestre de 2013 - III trimestre de 2017^P



Fuente: DANE – Muestra Trimestral de Servicios Bogotá MTSP
p Cifra provisional

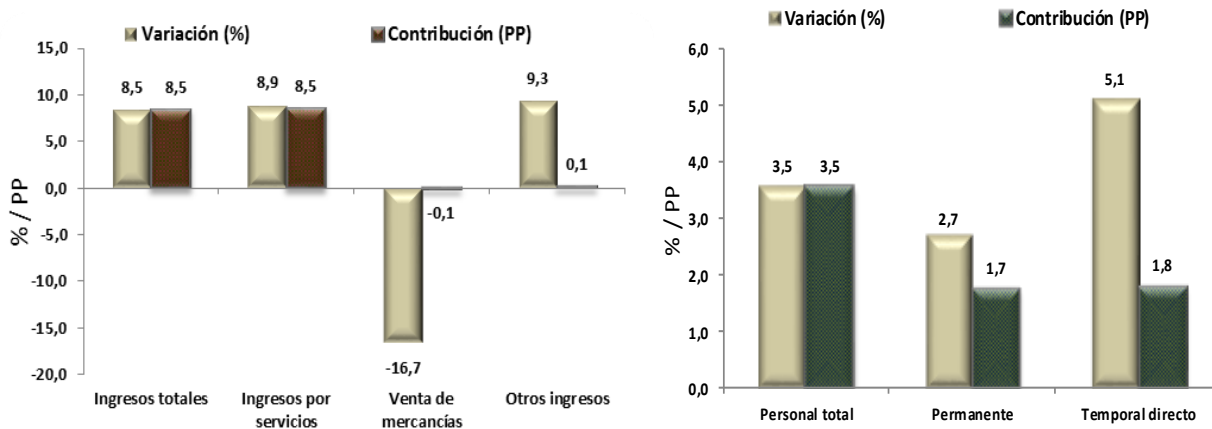
Muestra Trimestral de Servicios de Bogotá (III trimestre de 2017)

La variación de 8,5% en los ingresos totales, se explica por el incremento de 8,9% de los ingresos por servicios, de 9,3% de otros ingresos operacionales y por una disminución de 16,7% de la venta de mercancías.

La variación de 3,5% en el personal total, se explica por el incremento de 2,7% en el personal permanente y de 5,1% en el personal temporal directo.

Gráfico 9. Variación anual de los ingresos nominales por tipo y del personal ocupado por categoría ocupacional

Restaurantes, catering y bares
III trimestre de 2017^p



Fuente: DANE – Muestra Trimestral de Servicios de Bogotá MTSB

^p Cifra provisional

Por aproximación decimal, se puede presentar diferencia en la suma de las contribuciones

PP Puntos porcentuales

Cuadro 1. Variación y contribución de los ingresos nominales, según actividad económica

Restaurantes, catering y bares²

III trimestre de 2017^p

| ACTIVIDAD | VARIACIÓN INGRESOS | CONTRIBUCIÓN INGRESOS | VARIACIÓN PERSONAL | CONTRIBUCIÓN PERSONAL | VARIACIÓN PERSONAL TOTAL |
|---|--------------------|-----------------------|--------------------|-----------------------|--------------------------|
| Restaurantes, autoservicios, cafeterías y bares | 9,7 | 8,4 | 5,3 | 4,6 | 2,9 |
| Catering industrial y para eventos | 0,2 | 0,0 | -8,4 | -1,1 | -11,0 |

Fuente: DANE – Muestra Trimestral de Servicios de Bogotá MTSB

^p Cifra provisional

² 1. Esta sección no incluye las actividades de alojamiento.

2. Desde el III trimestre de 2013, se presenta la desagregación de la variación de ingresos del sector de expendio de alimentos en: i) restaurantes, autoservicios, cafeterías, bares; y ii) catering industrial y para eventos, con el fin de registrar las particularidades de estos servicios y sus diferentes evoluciones.

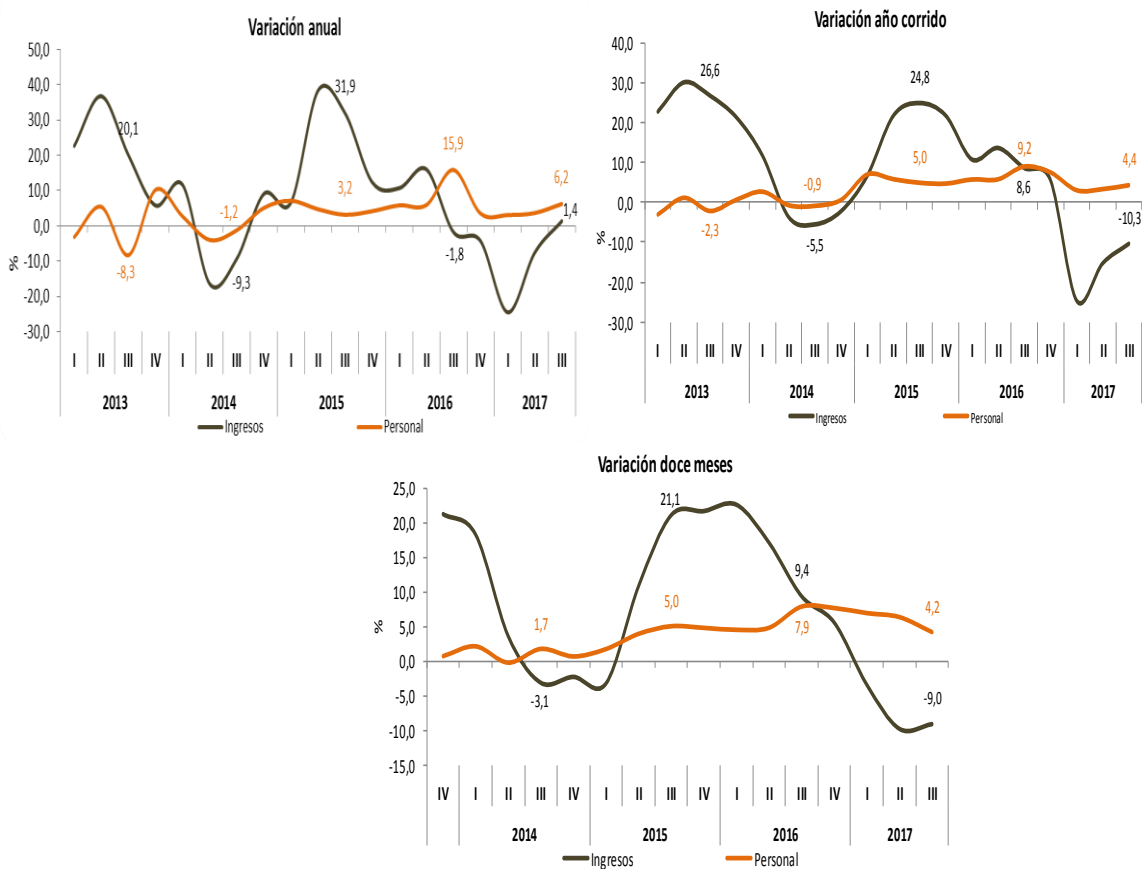
Muestra Trimestral de Servicios de Bogotá
(III trimestre de 2017)

2.4 Producción de películas cinematográficas y programas de televisión

En el tercer trimestre de 2017, los servicios de producción de películas cinematográficas y programas de televisión registraron un crecimiento de 1,4% en los ingresos nominales y de 6,2% en el personal ocupado respecto al mismo periodo de 2016. En lo corrido del año, hasta el tercer trimestre de 2017, la disminución de los ingresos nominales fue de 10,3% y el crecimiento de 4,4% en el personal ocupado. En los últimos doce meses, hasta el tercer trimestre de 2017 los ingresos disminuyeron 9,0% y el personal ocupado aumentó 4,2%, respecto mismo periodo del año anterior

Gráfico 10. Variación anual, año corrido y doce meses de los ingresos nominales y el personal ocupado

Producción de películas cinematográficas y programas de televisión
I trimestre de 2013 - III trimestre de 2017^p



Fuente: DANE – Muestra Trimestral de Servicios de Bogotá MTSP
p Cifra provisional

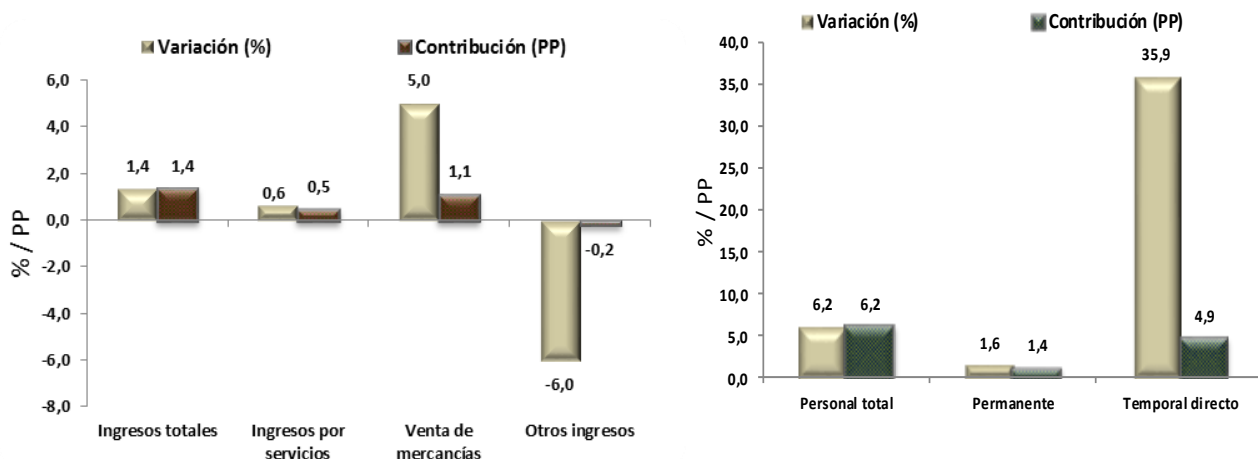
Muestra Trimestral de Servicios de Bogotá (III trimestre de 2017)

La variación de 1,4% en los ingresos totales, se explica por el incremento de 0,6% de los ingresos por servicios, de 5,0% de la venta de mercancías y por una disminución de 6,0% de otros ingresos operacionales.

La variación de 6,2% en el personal total, se explica por el incremento de 1,6% en el personal permanente y de 35,9% en el personal temporal directo.

Gráfico 11. Variación anual de los ingresos nominales por tipo y del personal ocupado por categoría ocupacional

Producción de películas cinematográficas y programas de televisión
III trimestre de 2017^p



Fuente: DANE – Muestra Trimestral de Servicios de Bogotá MTSB

^p Cifra provisional

Por aproximación decimal, se puede presentar diferencia en la suma de las contribuciones

PP Puntos porcentuales

Muestra Trimestral de Servicios de Bogotá
(III trimestre de 2017)

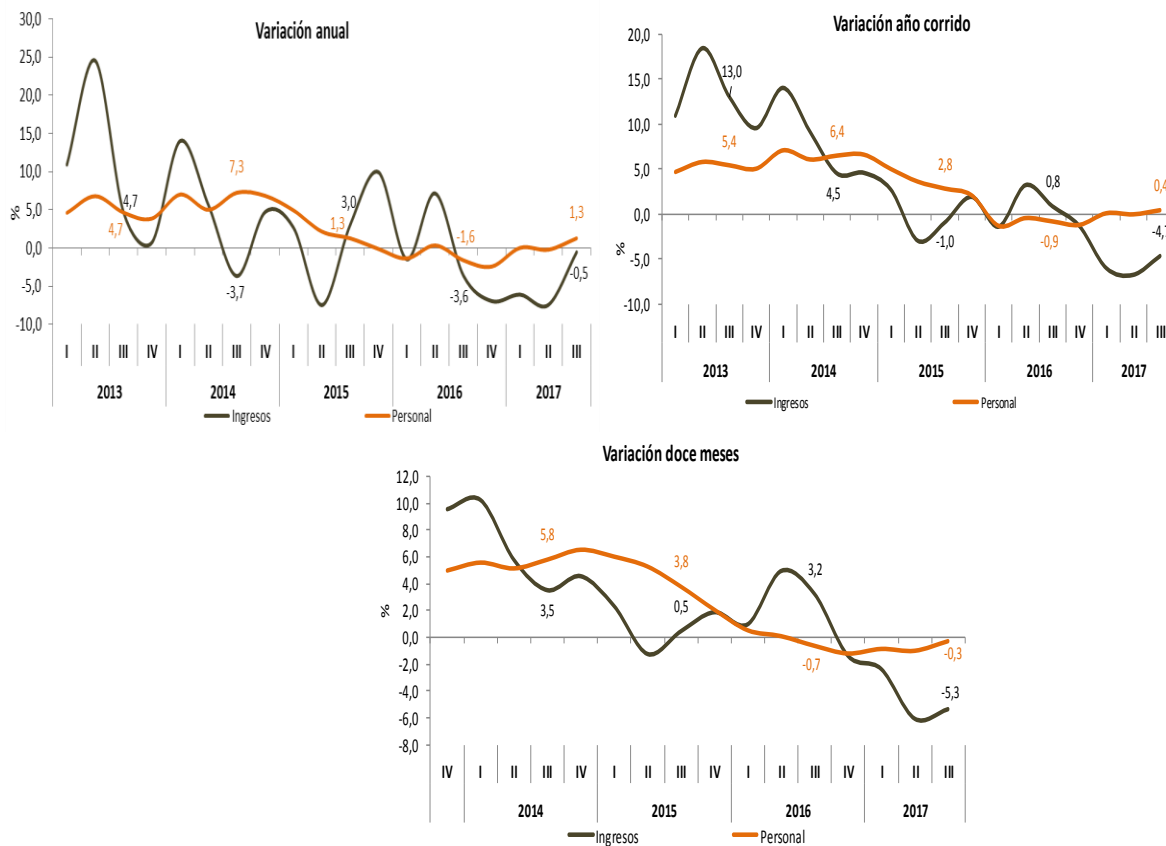
2.5 Actividades de programación y transmisión, agencias de noticias

En el tercer trimestre de 2017, los servicios de actividades de programación y transmisión, agencias de noticias registraron una disminución de 0,5% en los ingresos nominales y un crecimiento de 1,3% en el personal ocupado respecto al mismo periodo de 2016. En lo corrido del año, hasta el tercer trimestre de 2017, la disminución de los ingresos nominales fue de 4,7% y el crecimiento de 0,4% en el personal ocupado. En los últimos doce meses, hasta el tercer trimestre de 2017 los ingresos disminuyeron 5,3% y el personal ocupado 0,3%, respecto al mismo periodo del año anterior.

Gráfico 12. Variación anual, año corrido y doce meses de los ingresos nominales y el personal ocupado

Actividades de programación y transmisión, agencias de noticias

I trimestre de 2013 - III trimestre de 2017^p



Fuente: DANE – Muestra Trimestral de Servicios Bogotá MTSB
p Cifra provisional

Muestra Trimestral de Servicios de Bogotá (III trimestre de 2017)

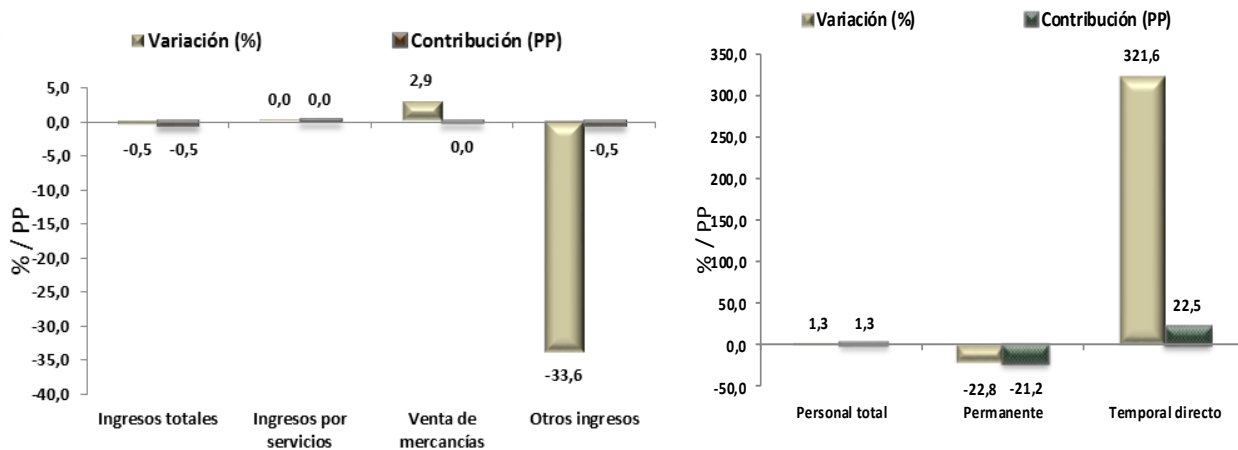
La variación de -0,5% en los ingresos totales, se explica por el incremento de 2,9% de la venta de mercancías y por la disminución de 33,6% de otros ingresos operacionales.

La variación de 1,3% en el personal total, se explica por una disminución de 22,8% en el personal permanente y por el incremento de 321,6% en el personal temporal directo.

Gráfico 13. Variación anual de los ingresos nominales por tipo y del personal ocupado por categoría ocupacional

Actividades de programación y transmisión, agencias de noticias

III trimestre de 2017^P



Fuente: DANE – Muestra Trimestral de Servicios de Bogotá MTSB

^p Cifra provisional

Por aproximación decimal, se puede presentar diferencia en la suma de las contribuciones

PP Puntos porcentuales

Muestra Trimestral de Servicios de Bogotá (III trimestre de 2017)

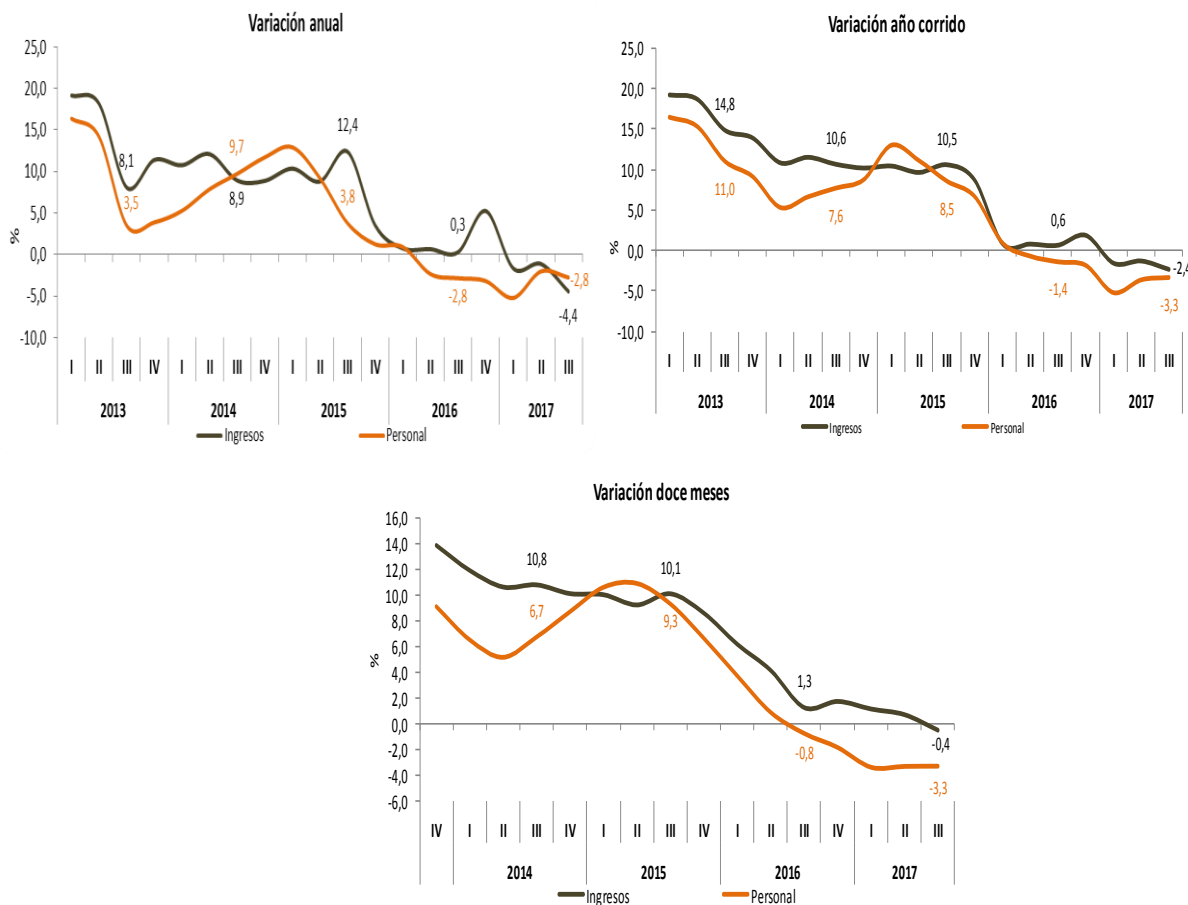
2.6 Telecomunicaciones

En el tercer trimestre de 2017, los servicios de telecomunicaciones registraron una disminución de 4,4% en los ingresos nominales y de 2,8% en el personal ocupado respecto al mismo periodo de 2016. En lo corrido del año, hasta el tercer trimestre de 2017, la disminución de los ingresos nominales fue de 2,4% y de 3,3% en el personal ocupado. En los últimos doce meses, hasta el tercer trimestre de 2017 los ingresos disminuyeron 0,4% y el personal ocupado 3,3%, respecto al mismo periodo del año anterior.

Gráfico 14. Variación anual, año corrido y doce meses de los ingresos nominales y el personal ocupado

Telecomunicaciones

I trimestre de 2013 - III trimestre de 2017^P



Fuente: DANE – Muestra Trimestral de Servicios de Bogotá MTSP
p Cifra provisional

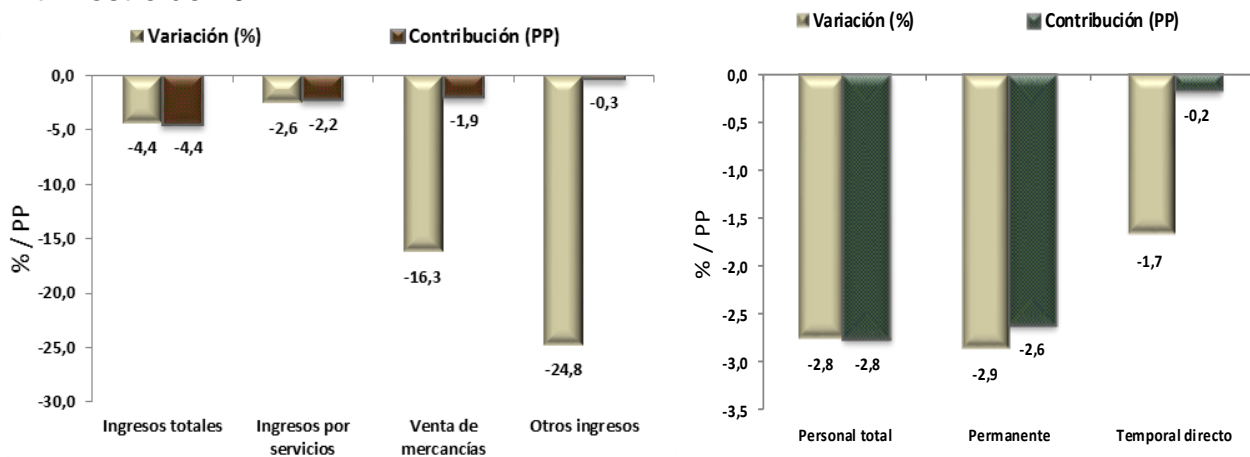
Muestra Trimestral de Servicios de Bogotá (III trimestre de 2017)

La variación de -4,4% en los ingresos totales, se explica por una disminución de 2,6% de los ingresos por servicios, de 16,3% de la venta de mercancías y de 24,8% de otros ingresos operacionales.

La variación de -2,8% en el personal total, se explica por una disminución de 2,9% en el personal permanente y de 1,7% en el personal temporal directo.

Gráfico 15. Variación anual de los ingresos nominales por tipo y del personal ocupado por categoría ocupacional

Telecomunicaciones
III trimestre de 2017^p



Fuente: DANE – Muestra Trimestral de Servicios de Bogotá MTSB

^p Cifra provisional

Por aproximación decimal, se puede presentar diferencia en la suma de las contribuciones

PP Puntos porcentuales

Muestra Trimestral de Servicios de Bogotá
(III trimestre de 2017)

2.7 Desarrollo de sistemas informáticos y procesamiento de datos

En el tercer trimestre de 2017, los servicios de desarrollo de sistemas informáticos y procesamiento de datos registraron un crecimiento de 4,6% en los ingresos nominales y de 6,0% en el personal ocupado respecto al mismo periodo de 2016. En lo corrido del año, hasta el tercer trimestre de 2017, el crecimiento de los ingresos nominales fue de 3,9% y de 3,7% en el personal ocupado. En los últimos doce meses, hasta el tercer trimestre de 2017 los ingresos crecieron 1,3% y el personal ocupado aumentó 4,1%, respecto al mismo periodo del año anterior.

Gráfico 16. Variación anual, año corrido y doce meses de los ingresos nominales y el personal ocupado

Desarrollo de sistemas informáticos y procesamiento de datos
I trimestre de 2013 - III trimestre de 2017^P



Fuente: DANE – Muestra Trimestral de Servicios Bogotá MTSB
p Cifra provisional

Muestra Trimestral de Servicios de Bogotá (III trimestre de 2017)

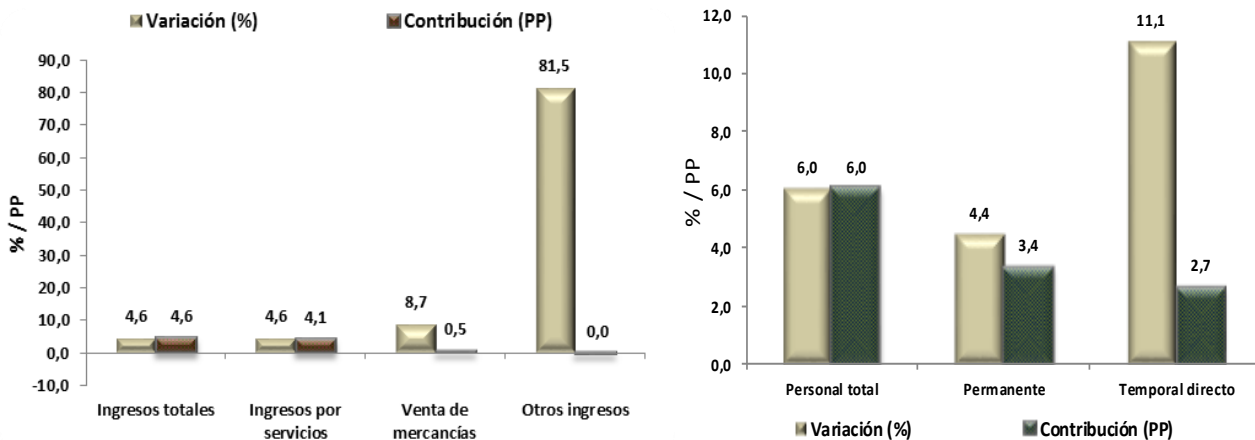
La variación de 4,6% en los ingresos totales, se explica por el incremento de 4,6% de los ingresos por servicios, de 8,7% de la venta de mercancías y de 81,5% de otros ingresos operacionales.

La variación de 6,0% en el personal total, se explica por el incremento de 4,4% en el personal permanente y de 11,1% en el personal temporal directo.

Gráfico 17. Variación anual de los ingresos nominales por tipo y del personal ocupado por categoría ocupacional

Desarrollo de sistemas informáticos y procesamiento de datos

III trimestre de 2017^P



Fuente: DANE – Muestra Trimestral de Servicios de Bogotá MTSB

p Cifra provisional

Por aproximación decimal, se puede presentar diferencia en la suma de las contribuciones

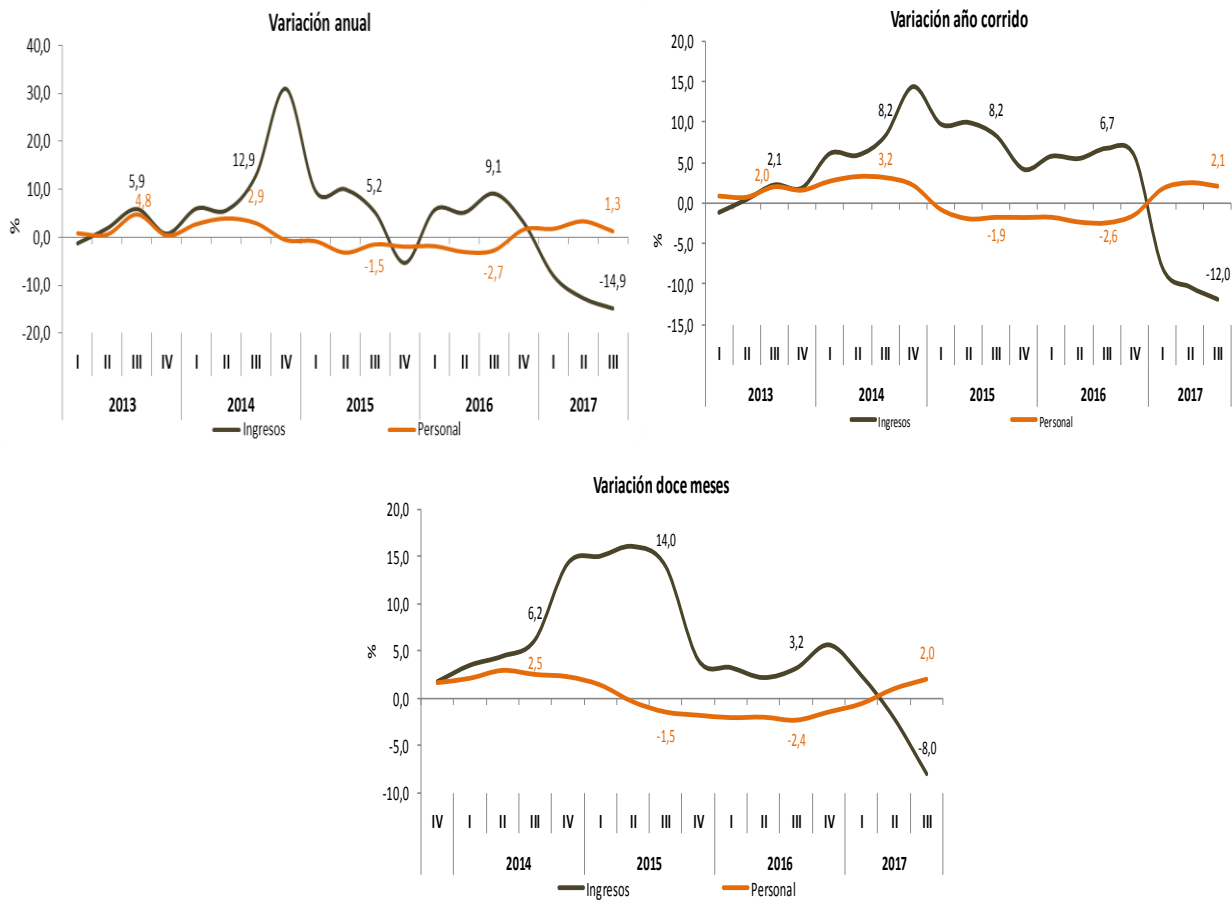
PP Puntos porcentuales

Muestra Trimestral de Servicios de Bogotá
(III trimestre de 2017)

2.8 Inmobiliarias de alquiler y arrendamiento.

En el tercer trimestre de 2017, los servicios de inmobiliarias, de alquiler y arrendamiento registraron una disminución de 14,9% en los ingresos nominales y un crecimiento de 1,3% en el personal ocupado respecto al mismo periodo de 2016. En lo corrido del año, hasta el tercer trimestre de 2017, la disminución de los ingresos nominales fue de 12,0% y el crecimiento de 2,1% en el personal ocupado. En los últimos doce meses, hasta el tercer trimestre de 2017 los ingresos disminuyeron 8,0% y el personal ocupado aumentó 2,0%, respecto al mismo periodo del año anterior.

Gráfico 18. Variación anual, año corrido y doce meses de los ingresos nominales y el personal ocupado
Inmobiliarias de alquiler y arrendamiento
I trimestre de 2013 - III trimestre de 2017^p



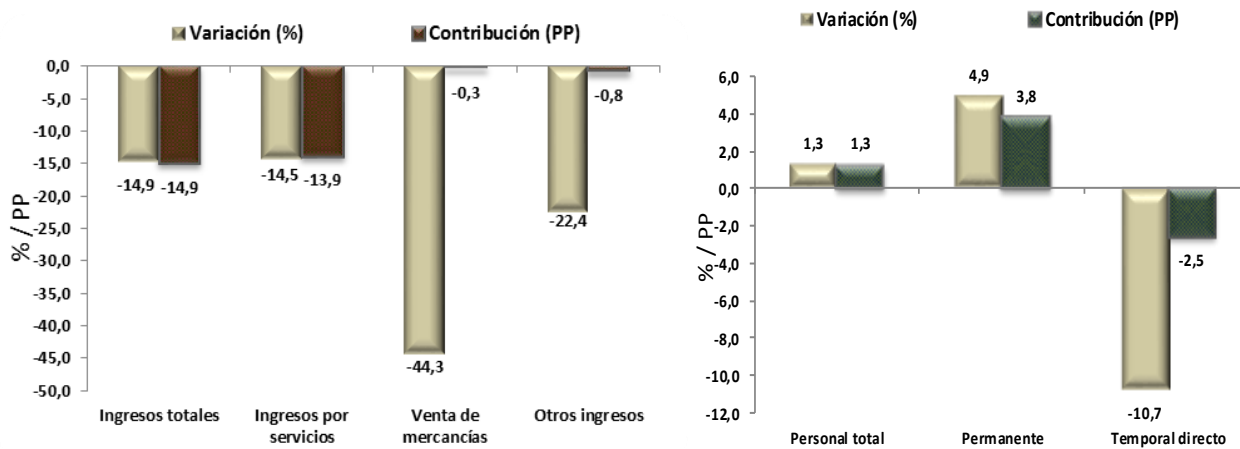
Fuente: DANE – Muestra Trimestral de Servicios Bogotá MTSB
p Cifra provisional

Muestra Trimestral de Servicios de Bogotá (III trimestre de 2017)

La variación de -14,9% en los ingresos totales, se explica por la disminución de 14,5% de los ingresos por servicios, de 44,3% de la venta de mercancías y de 22,4% de otros ingresos operacionales.

La variación de 1,3% en el personal total, se explica por el incremento de 4,9% en el personal permanente y por una disminución de 10,7% en el personal temporal directo.

Gráfico 19. Variación anual de los ingresos nominales por tipo y del personal ocupado por categoría ocupacional
Inmobiliarias de alquiler y arrendamiento
III trimestre de 2017^p



Fuente: DANE – Muestra Trimestral de Servicios de Bogotá MTSB

^p Cifra provisional

Por aproximación decimal, se puede presentar diferencia en la suma de las contribuciones

PP Puntos porcentuales

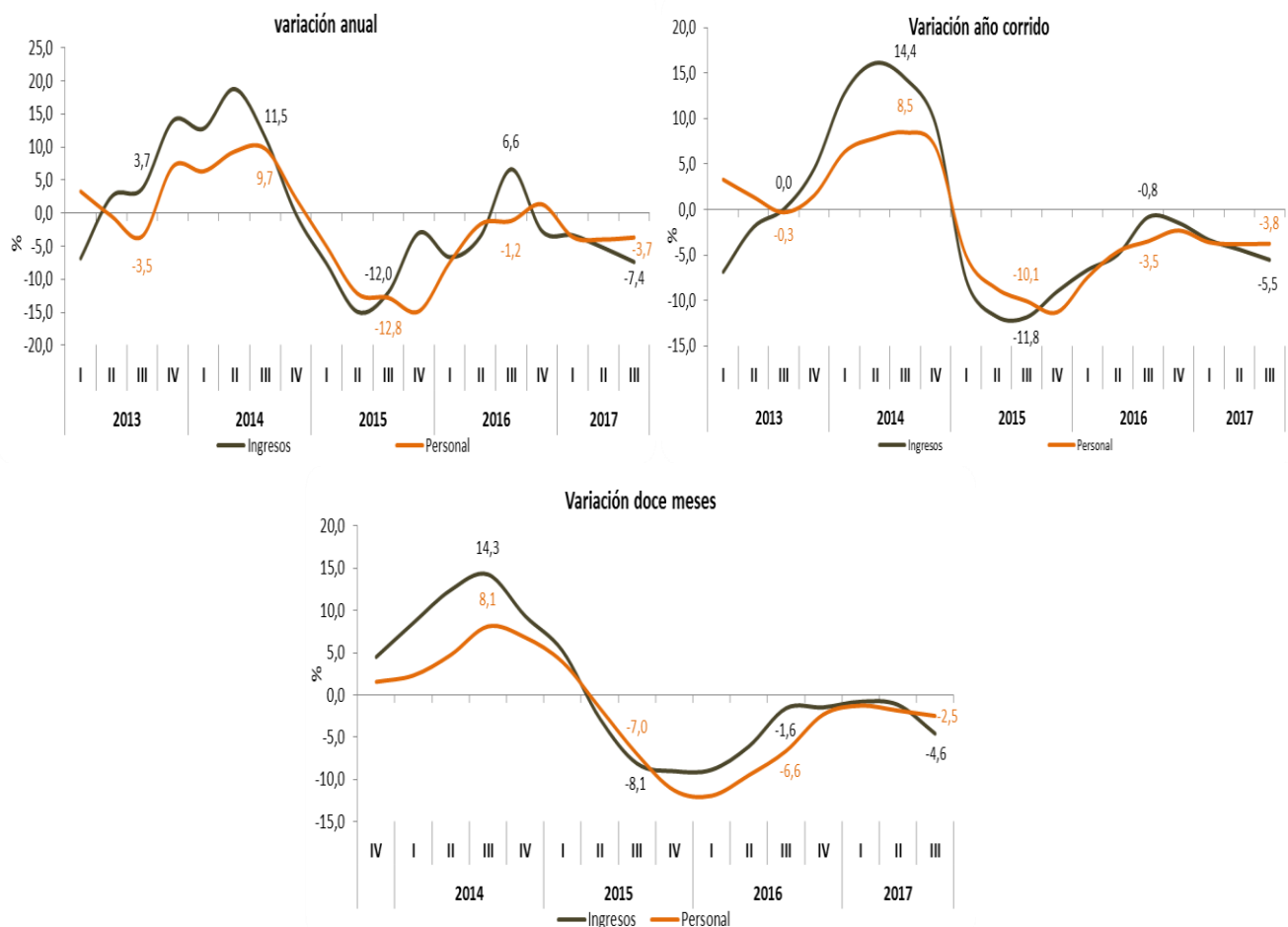
Muestra Trimestral de Servicios de Bogotá
(III trimestre de 2017)

2.9 Actividades profesionales, científicas y técnicas.

En el tercer trimestre de 2017, los servicios de actividades profesionales científicas y técnicas registraron una disminución de 7,4% en los ingresos nominales y de 3,7% en el personal ocupado respecto al mismo periodo de 2016. En lo corrido del año, hasta el tercer trimestre de 2017, la disminución de los ingresos nominales fue de 5,5% y de 3,8% en el personal ocupado. En los últimos doce meses, hasta el tercer trimestre de 2017 los ingresos disminuyeron 4,6% y el personal ocupado descendió 2,5%, respecto al mismo periodo del año anterior.

Gráfico 20. Variación anual, año corrido y doce meses de los ingresos nominales y el personal ocupado

Actividades profesionales, científicas y técnicas
I trimestre de 2013 - III trimestre de 2017^p



Fuente: DANE – Muestra Trimestral de Servicios Bogotá MTSB
p Cifra provisional

Muestra Trimestral de Servicios de Bogotá (III trimestre de 2017)

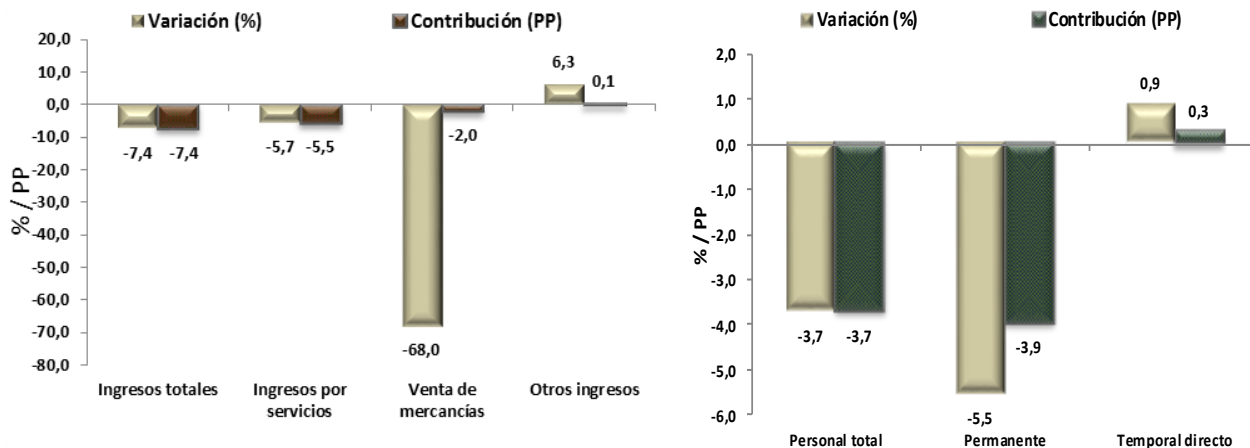
La variación de -7,4% en los ingresos totales, se explica por una disminución de 5,7% de los ingresos por servicios, de 68,0% de la venta de mercancías y por el incremento de 6,3% de otros ingresos operacionales.

La variación de -3,7% en el personal total, se explica por una disminución de 5,5% en el personal permanente y por el incremento de 0,9% en el personal temporal directo.

Gráfico 21. Variación anual de los ingresos nominales por tipo y del personal ocupado por categoría ocupacional

Actividades profesionales científicas y técnicas

III trimestre de 2017^p



Fuente: DANE – Muestra Trimestral de Servicios de Bogotá MTSB

^p Cifra provisional

Por aproximación decimal, se puede presentar diferencia en la suma de las contribuciones

PP Puntos porcentuales

Muestra Trimestral de Servicios de Bogotá (III trimestre de 2017)

2.10 Publicidad

En el tercer trimestre de 2017, los servicios de publicidad registraron un crecimiento de 2,9% en los ingresos nominales y de 8,1% en el personal ocupado respecto al mismo periodo de 2016. En lo corrido del año, hasta el tercer trimestre de 2017, el crecimiento de los ingresos nominales fue de 3,9% y de 6,8% en el personal ocupado. En los últimos doce meses, hasta el tercer trimestre de 2017 los ingresos crecieron 1,4% y el personal ocupado aumentó 4,7%, respecto al mismo periodo del año anterior.

Gráfico 22. Variación anual, año corrido y doce meses de los ingresos nominales y el personal ocupado
Publicidad
I trimestre de 2013 - III trimestre de 2017^p



Fuente: DANE – Muestra Trimestral de Servicios de Bogotá MTSP
p Cifra provisional

Muestra Trimestral de Servicios de Bogotá (III trimestre de 2017)

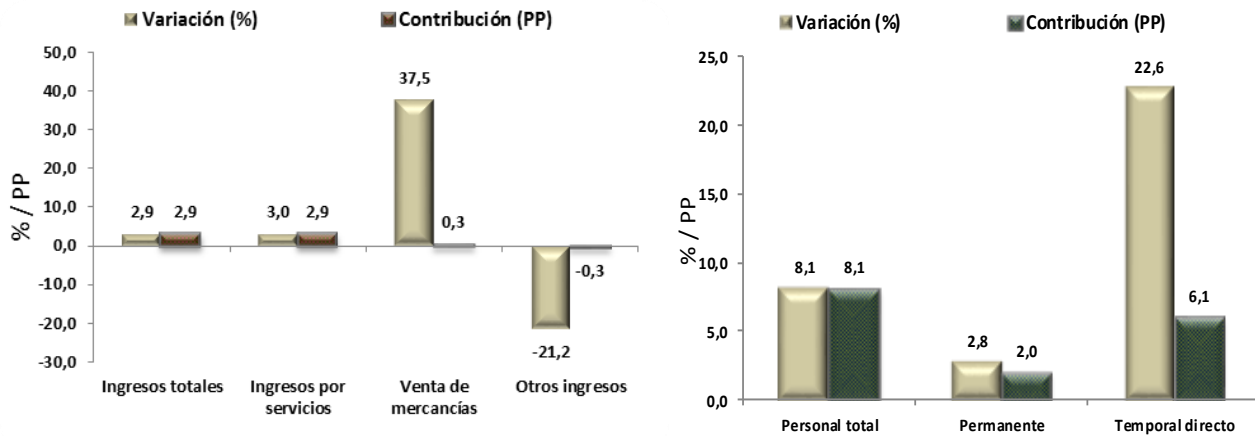
La variación de 2,9% en los ingresos totales, se explica por el incremento de 3,0% de los ingresos por servicios, de 37,5% de la venta de mercancías y por la disminución de 21,2% de otros ingresos operacionales.

La variación de 8,1% en el personal total, se explica por el incremento de 2,8% en el personal permanente y de 22,6% en el personal temporal directo.

Gráfico 23. Variación anual de los ingresos nominales por tipo y del personal ocupado por categoría ocupacional

Publicidad

III trimestre de 2017^p



Fuente: DANE – Muestra Trimestral de Servicios de Bogotá MTSB

^p Cifra provisional

Por aproximación decimal, se puede presentar diferencia en la suma de las contribuciones

PP Puntos porcentuales

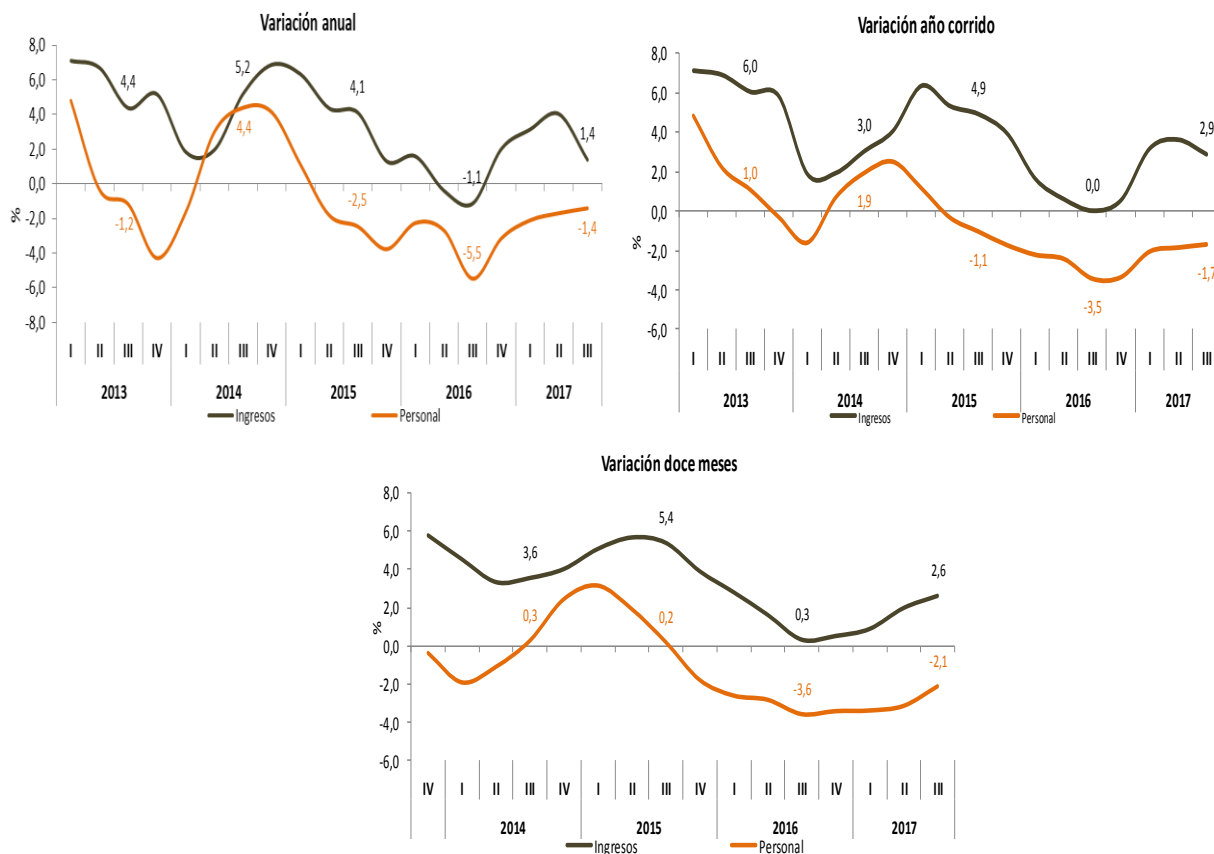
Muestra Trimestral de Servicios de Bogotá
(III trimestre de 2017)

2.11 Actividades de empleo, seguridad e investigación privada, servicios a edificios

En el tercer trimestre de 2017, los servicios de actividades de empleo, seguridad e investigación privada, servicios a edificios registraron un crecimiento de 1,4% en los ingresos nominales y una disminución de 1,4% en el personal ocupado respecto al mismo periodo de 2016. En lo corrido del año, hasta el tercer trimestre de 2017, el crecimiento de los ingresos nominales fue de 2,9% y la disminución de 1,7% en el personal ocupado. En los últimos doce meses, hasta el tercer trimestre de 2017 los ingresos crecieron 2,6% y el personal ocupado descendió 2,1%, respecto al mismo periodo del año anterior.

Gráfico 24. Variación anual, año corrido y doce meses de los ingresos nominales y el personal ocupado

Actividades de empleo, seguridad e investigación privada, servicios a edificios
I trimestre de 2013 - III trimestre de 2017^p



Fuente: DANE – Muestra Trimestral de Servicios de Bogotá MTSP
p Cifra provisional

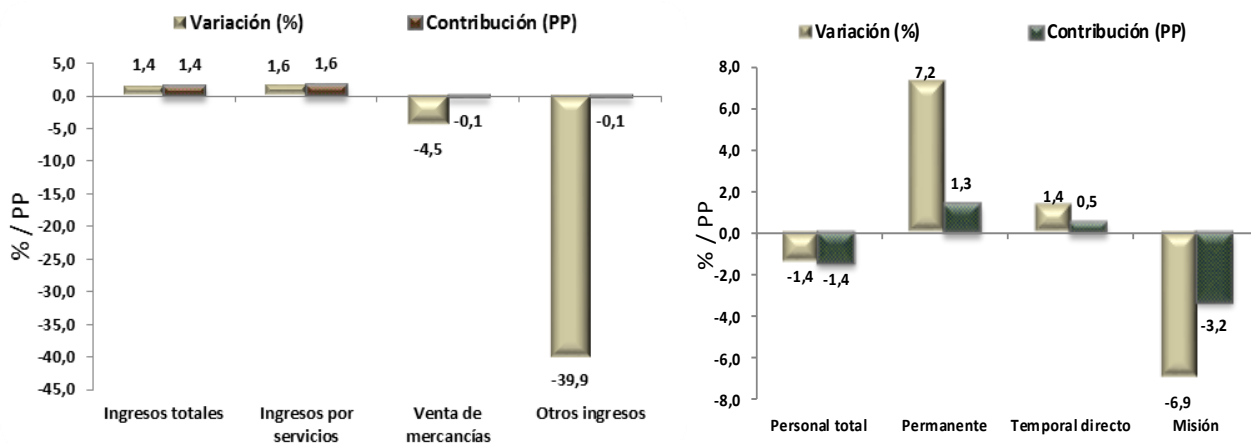
Muestra Trimestral de Servicios de Bogotá (III trimestre de 2017)

La variación de 1,4% en los ingresos totales, se explica por el incremento de 1,6% de los ingresos por servicios, por la disminución de 4,5% de la venta de mercancías y de 39,9% de otros ingresos operacionales.

La variación de -1,4% en el personal total, se explica por el incremento de 7,2% en el personal permanente, de 1,4% en el personal temporal directo y por una disminución de 6,9% en el personal en misión.

Gráfico 25. Variación anual de los ingresos nominales por tipo y del personal ocupado por categoría ocupacional

Actividades de empleo, seguridad e investigación privada, servicios a edificios
III trimestre de 2017^p



Fuente: DANE – Muestra Trimestral de Servicios de Bogotá MTSB

^p Cifra provisional

Por aproximación decimal, se puede presentar diferencia en la suma de las contribuciones

PP Puntos porcentuales

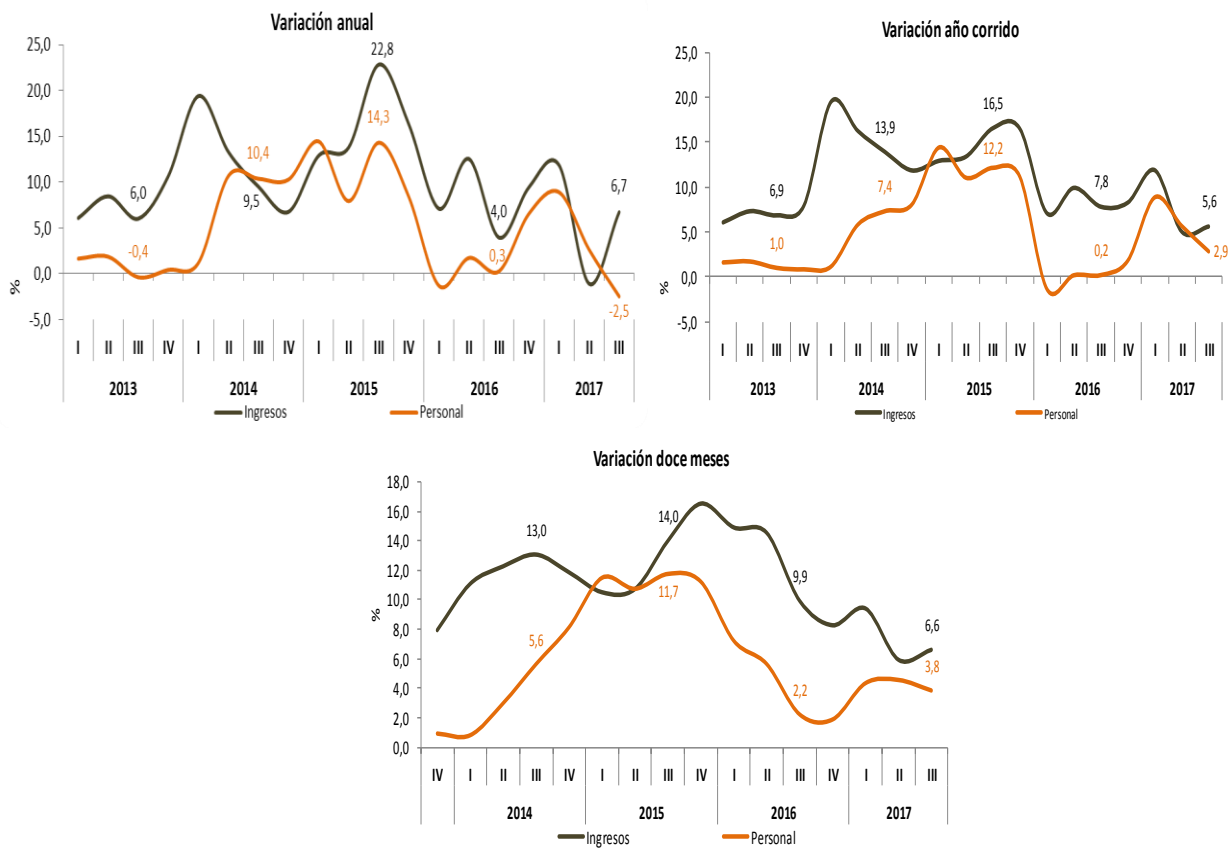
Muestra Trimestral de Servicios de Bogotá (III trimestre de 2017)

2.12 Actividades administrativas y de apoyo de oficina y otras actividades

En el tercer trimestre de 2017, los servicios de actividades administrativas y de apoyo de oficina y otras actividades registraron un crecimiento de 6,7% en los ingresos nominales y una disminución de 2,5% en el personal ocupado respecto al mismo periodo de 2016. En lo corrido del año, hasta el tercer trimestre de 2017, el crecimiento de los ingresos nominales fue de 5,6% y de 2,9% en el personal ocupado. En los últimos doce meses, hasta el tercer trimestre de 2017 los ingresos crecieron 6,6% y el personal ocupado aumentó 3,8%, respecto al mismo periodo del año anterior.

Gráfico 26. Variación anual, año corrido y doce meses de los ingresos nominales y el personal ocupado

Actividades administrativas y de apoyo de oficina y otras actividades
I trimestre de 2013 - III trimestre de 2017^p



Fuente: DANE – Muestra Trimestral de Servicios de Bogotá MTSP
p Cifra provisional

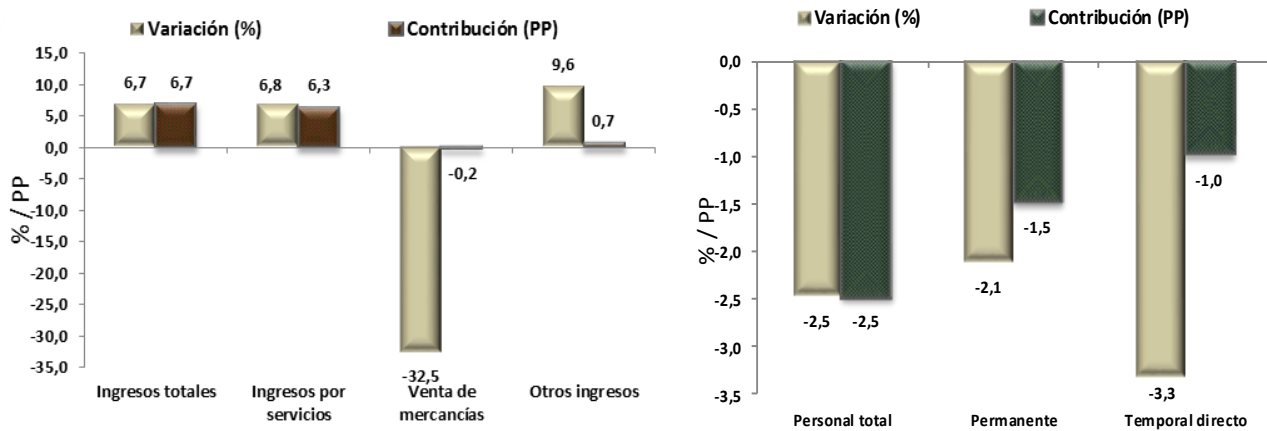
Muestra Trimestral de Servicios de Bogotá (III trimestre de 2017)

La variación de 6,7% en los ingresos totales, se explica por el incremento de 6,8% de los ingresos por servicios, de 9,6% de otros ingresos operacionales y por una disminución de 32,5% de la venta de mercancías.

La variación de -2,5% en el personal total, se explica por una disminución de 2,1% en el personal permanente y de 3,3% en el personal temporal directo.

Gráfico 27. Variación anual de los ingresos nominales por tipo y del personal ocupado por categoría ocupacional

Actividades administrativas y de apoyo de oficina y otras actividades
III trimestre de 2017^p



Fuente: DANE – Muestra Trimestral de Servicios de Bogotá MTSB

^p Cifra provisional

Por aproximación decimal, se puede presentar diferencia en la suma de las contribuciones

PP Puntos porcentuales

Muestra Trimestral de Servicios de Bogotá
(III trimestre de 2017)

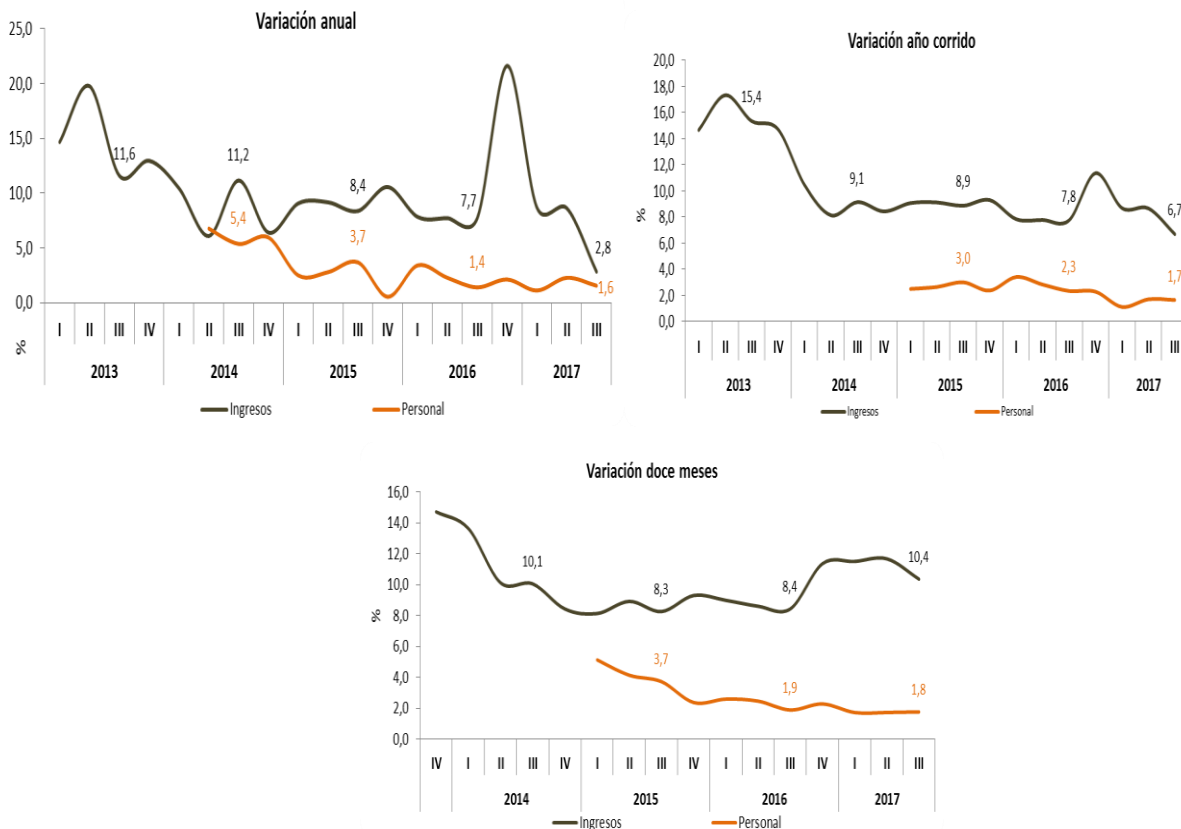
2.13 Educación superior privada

En el tercer trimestre de 2017, los servicios de educación superior privada registraron un crecimiento de 2,8% en los ingresos nominales y de 1,6% en el personal ocupado respecto al mismo periodo de 2016. En lo corrido del año, hasta el tercer trimestre de 2017, el crecimiento de los ingresos nominales fue de 6,7% y de 1,7% en el personal ocupado. En los últimos doce meses, hasta el tercer trimestre de 2017 los ingresos crecieron 10,4% y el personal ocupado aumentó 1,8%, respecto al mismo periodo del año anterior.

Gráfico 28. Variación anual, año corrido y doce meses de los ingresos nominales y el personal ocupado

Educación superior privada

I trimestre de 2013 - III trimestre de 2017^p



Fuente: DANE – Muestra Trimestral de Servicios de Bogotá MTSP
p Cifra provisional

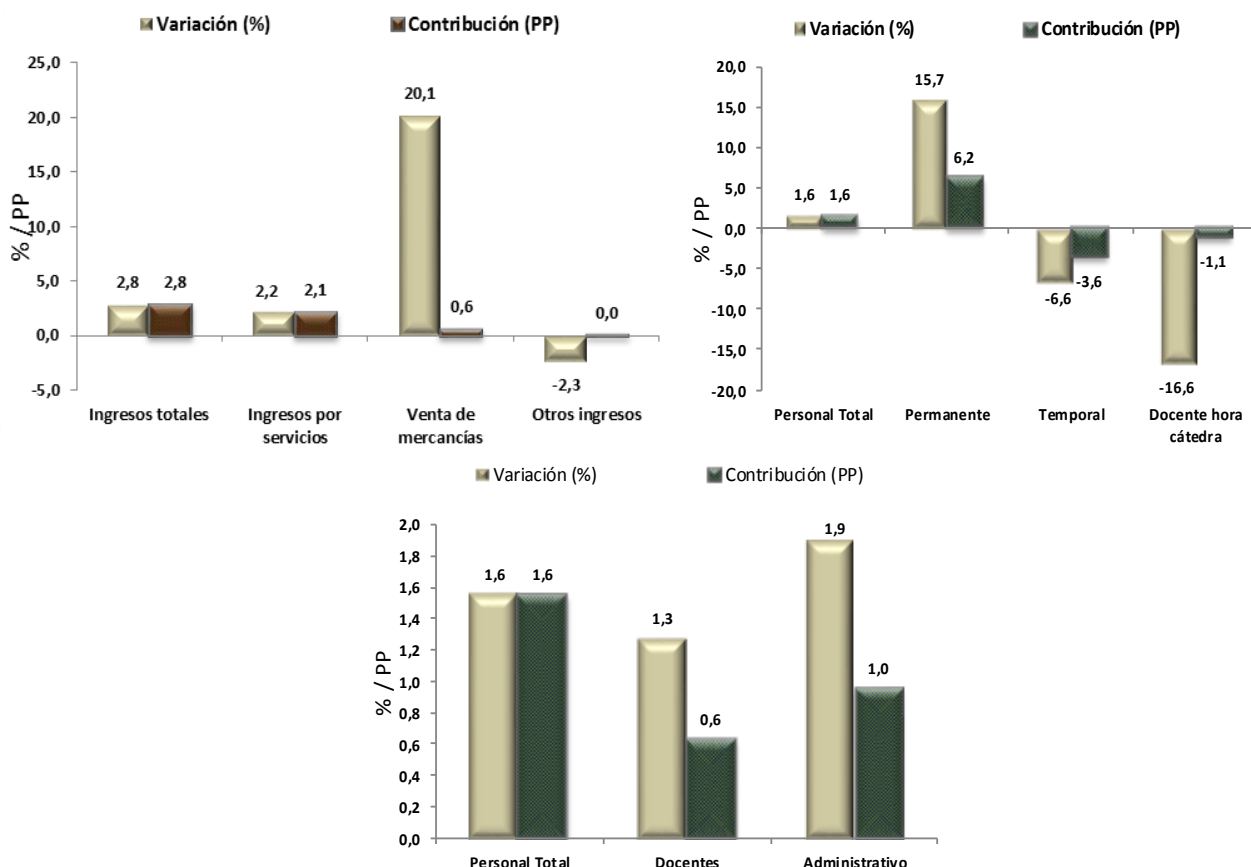
Muestra Trimestral de Servicios de Bogotá (III trimestre de 2017)

La variación de 2,8% en los ingresos totales, se explica por el incremento de 2,2% de los ingresos por servicios, de 20,1% de la venta de mercancías y por una disminución de 2,3% de otros ingresos operacionales.

La variación de 1,6% en el personal ocupado por categoría ocupacional, se explica por el incremento de 15,7% en el personal permanente, por una disminución de 6,6% en el personal temporal directo y de 16,6% en el personal docente hora cátedra.

La variación de 1,6% en el personal total por área funcional, se explica por el incremento de 1,3% en el personal docente y de 1,9% en el personal administrativo.

Gráfico 29. Variación anual de los ingresos nominales por tipo y del personal ocupado por categoría ocupacional
Educación superior privada
III trimestre de 2017^p



Fuente: DANE – Muestra Trimestral de Servicios de Bogotá MTSB

^p Cifra provisional

Por aproximación decimal, se puede presentar diferencia en la suma de las contribuciones

PP Puntos porcentuales

Muestra Trimestral de Servicios de Bogotá (III trimestre de 2017)

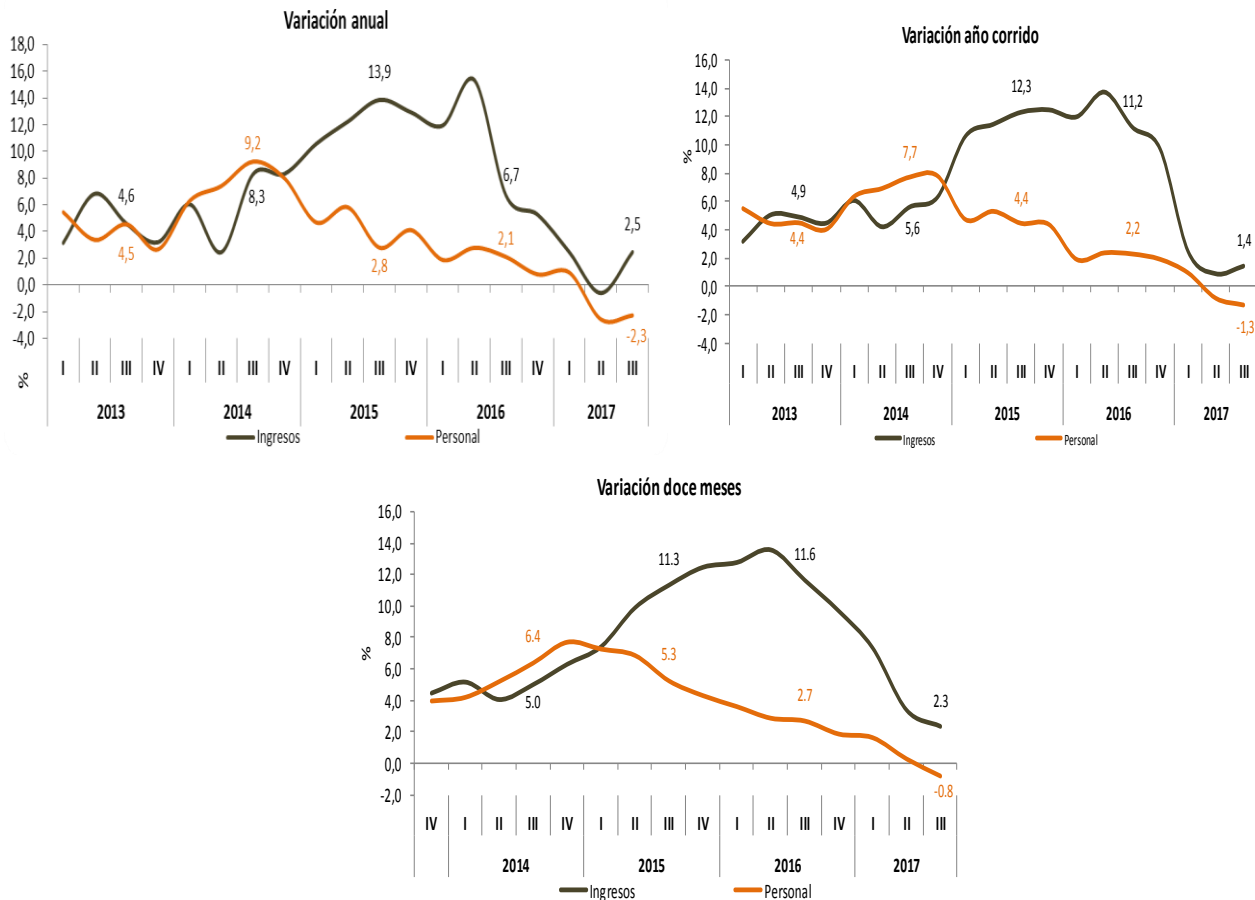
2.14 Salud humana privada

En el tercer trimestre de 2017, los servicios de salud humana privada registraron un crecimiento de 2,5% en los ingresos nominales y una disminución de 2,3% en el personal ocupado respecto al mismo periodo de 2016. En lo corrido del año, hasta el tercer trimestre de 2017, el crecimiento de los ingresos nominales fue de 1,4% y la disminución de 1,3% en el personal ocupado. En los últimos doce meses, hasta el tercer trimestre de 2017 los ingresos crecieron 2,3% y el personal ocupado descendió 0,8%, respecto al mismo periodo del año anterior.

Gráfico 30. Variación anual, año corrido y doce meses de los ingresos nominales y el personal ocupado

Salud humana privada

I trimestre de 2013 - III trimestre de 2017^p



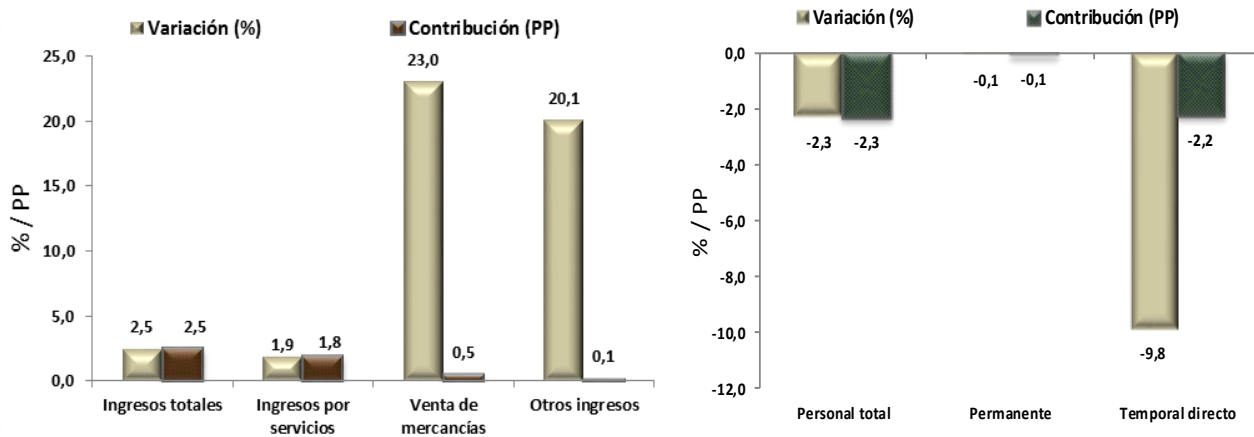
Fuente: DANE – Muestra Trimestral de Servicios de Bogotá MTSB
p Cifra provisional

Muestra Trimestral de Servicios de Bogotá (III trimestre de 2017)

La variación de 2,5% en los ingresos totales, se explica por el incremento de 1,9% de los ingresos por servicios, de 23,0% de la venta de mercancías y de 20,1% de otros ingresos operacionales.

La variación de -2,3% en el personal total, se explica por una disminución de 0,1% en el personal permanente y de 9,8% en el personal temporal directo.

Gráfico 31. Variación anual de los ingresos nominales por tipo y del personal ocupado por categoría ocupacional
Salud humana privada
III trimestre de 2017^p



Fuente: DANE – Muestra Trimestral de Servicios de Bogotá MTSB

^p Cifra provisional

Por aproximación decimal, se puede presentar diferencia en la suma de las contribuciones

PP Puntos porcentuales

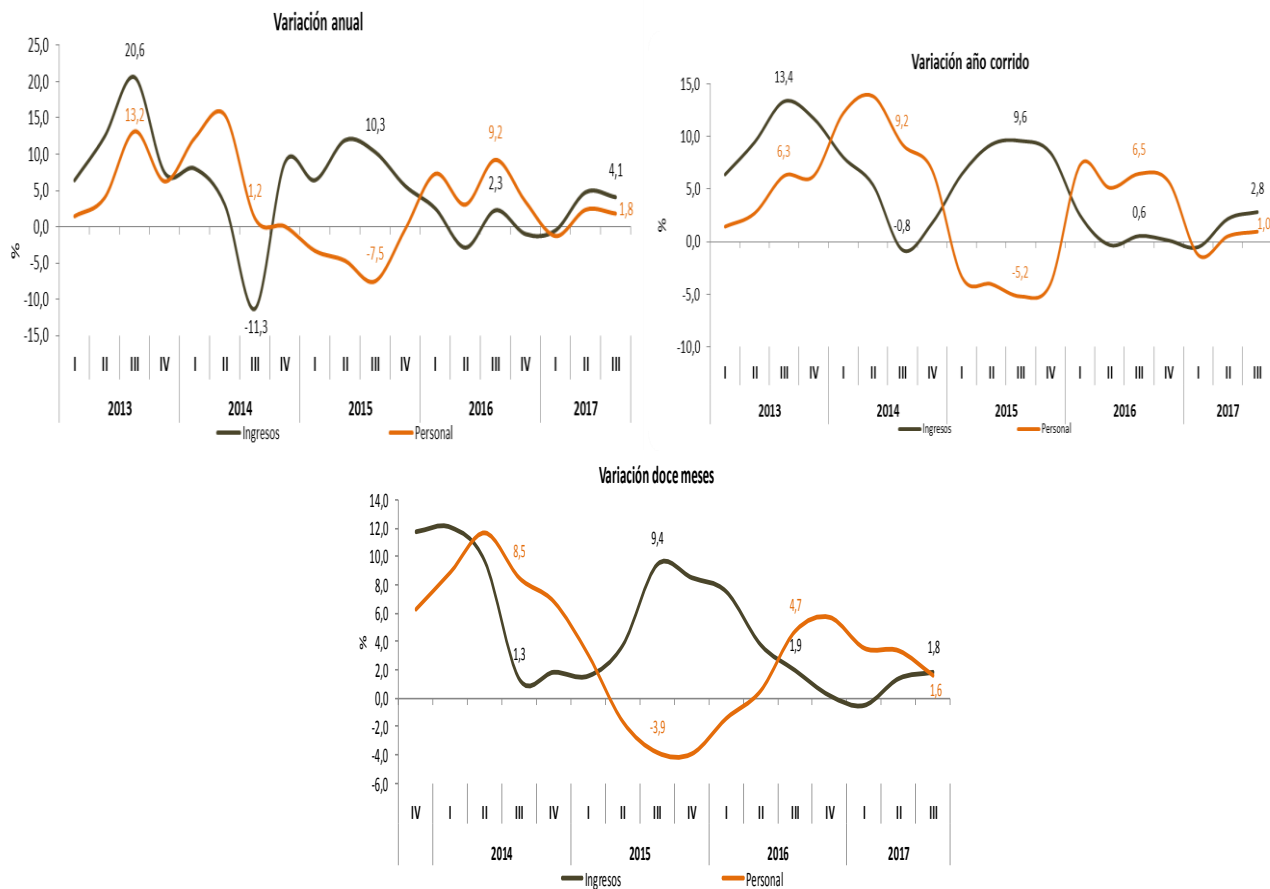
Muestra Trimestral de Servicios de Bogotá
(III trimestre de 2017)

2.15 Otros servicios de entretenimiento y otros servicios

En el tercer trimestre de 2017, los otros servicios de entretenimiento y otros servicios registraron un crecimiento de 4,1% en los ingresos nominales y de 1,8% en el personal ocupado respecto al mismo periodo de 2016. En lo corrido del año, hasta el tercer trimestre de 2017, el crecimiento de los ingresos nominales fue de 2,8% y de 1,0% en el personal ocupado. En los últimos doce meses, hasta el tercer trimestre de 2017 los ingresos crecieron 1,8% y el personal ocupado 1,6%, respecto al mismo periodo del año anterior.

Gráfico 32. Variación anual, año corrido y doce meses de los ingresos nominales y el personal ocupado

Otros servicios de entretenimiento y otros servicios
I trimestre de 2013 - III trimestre de 2017^p



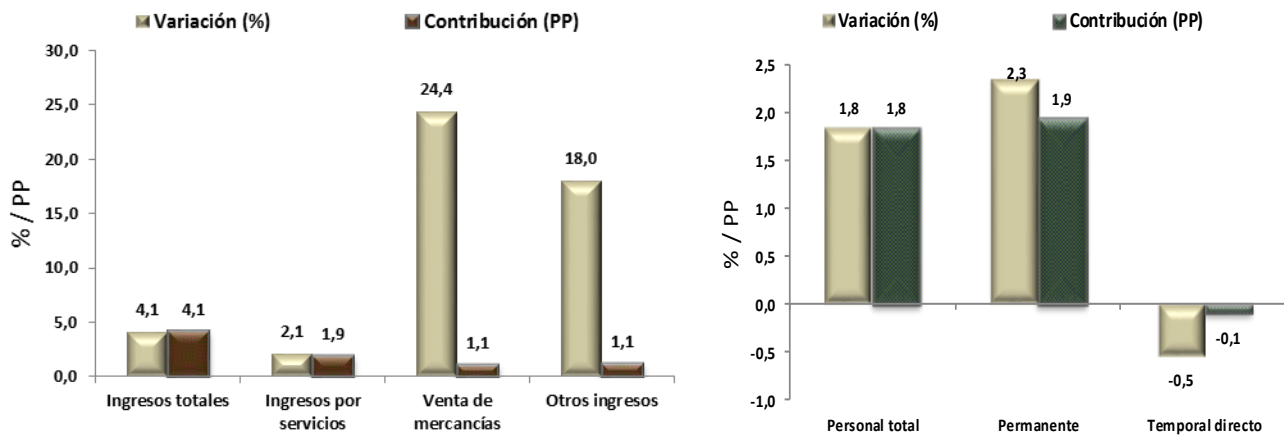
Fuente: DANE – Muestra Trimestral de Servicios de Bogotá MTSP
p Cifra provisional

Muestra Trimestral de Servicios de Bogotá (III trimestre de 2017)

La variación de 4,1% en los ingresos totales, se explica por el incremento de 2,1% de los ingresos por servicios, de 24,4% de la venta de mercancías y de 18,0% de otros ingresos operacionales.

La variación de 1,8% en el personal total, se explica por el incremento de 2,3% en el personal permanente y por una disminución de 0,5% en el personal temporal directo.

Gráfico 33. Variación anual de los ingresos nominales por tipo y del personal ocupado por categoría ocupacional
Otros servicios de entretenimiento y otros servicios
III trimestre de 2017^p



Fuente: DANE – Muestra Trimestral de Servicios de Bogotá MTSB
p Cifra provisional

Por aproximación decimal, se puede presentar diferencia en la suma de las contribuciones
PP Puntos porcentuales

Ficha Metodológica

Universo de estudio

Son las unidades económicas formalmente establecidas (con NIT y registro mercantil) ubicadas en el territorio nacional, cuya principal actividad es la prestación de los servicios.

Población objetivo

Son las unidades económicas formalmente establecidas (con NIT y registro mercantil) ubicadas en la ciudad de Bogotá con 10 o más personas ocupadas para la sección I restaurantes, catering y bares. 20 o más personas ocupadas para la Sección H transporte y almacenamiento, P educación superior privada y sección S otras de entretenimiento y otros servicios. 40 o más personas ocupadas para la sección M actividades profesionales científicas y técnicas, LN inmobiliarias y de alquiler de maquinaria, J información y comunicaciones, N actividades de servicios administrativos y de apoyo y Q salud humana privada. 50 o más personas ocupadas para N3 actividades de empleo, seguridad e investigación privada mayor o igual a \$500 millones del año 2012. La desagregación de resultados es para producción y personal ocupado total para los 15 subsectores investigados en CIIU Rev. 4 A.C.

| Estrato | | Subsector CIIU 4 AC |
|---------|--|---|
| H1 | División 52 | Almacenamiento y actividades complementarias al transporte |
| H2 | División 53 | Correo y servicios de mensajería |
| I | División 56 | Restaurantes Catering y Bares |
| J1 | División 59, excepto Clase 5920 | Producción de Películas cinematográficas y programas de televisión. |
| J2 | División 60 y Clase 6391 | Actividades de programación, transmisión y/o difusión y Actividades de agencias de noticias |
| J3 | División 61 | Telecomunicaciones |
| J4 | División 62, División 63, excepto Clase 6391 | Desarrollo de sistemas informáticos y procesamiento de datos |

Muestra Trimestral de Servicios de Bogotá
(III trimestre de 2017)

| Estrato | | Subsector CIU 4 AC |
|-----------|---|--|
| LN | Sección L. División 68 | Inmobiliarias y de alquiler de maquinaria |
| M1 | Divisiones 69, 70, 71, 72, Clase 7320, División 74 | Actividades profesionales, científicas y técnicas. |
| M2 | Clase 7310 | Publicidad |
| N3 | Divisiones 78, 80 y 81, excepto Clase 8130 | Actividades de empleo, seguridad e investigación privada, servicios a edificios. |
| N4 | División 82 | Actividades administrativas y de apoyo de oficinas y otras actividades |
| P | Grupo 854 | Educación superior |
| Q | Divisiones 86 y 87, excepto Clase 8790 | Salud humana privada |
| S | División 96 | Otros servicios de Entretenimiento y otros servicios |

Cobertura geográfica

Bogotá.

Marco de la muestra

El marco de lista está constituido por fuentes del Inventario de Unidades Económicas realizado con el Censo de Población del año 2005, actualizado por fuentes de: Superintendencia de Sociedades, Confecámaras, Gremios, Viceministerio de Turismo, Páginas Amarillas, Encuestas Anuales del DANE, entre otros.

Muestra Trimestral de Servicios de Bogotá (III trimestre de 2017)

Unidad estadística

Es la empresa que de manera exclusiva o predominante se dedica a la prestación de servicios de interés, dentro de la ciudad de Bogotá y respecto de la cual exista o pueda recopilarse información.

Clasificación estadística

Clasificación Industrial Internacional Uniforme CIIU, Revisión 4.0 A.C., en las secciones H: Transporte y almacenamiento, sección I: servicios de comida; sección J: Información y telecomunicaciones; L: Inmobiliarias; M: Actividades profesionales, científicas y técnicas; N: Actividades de servicios administrativos y de apoyo; P: Educación superior; Q: salud humana; S: otras actividades de servicios.

Tamaño de muestra

La información publicada se refiere a 2556 empresas, para las cuales se obtuvo información.

Ajustes de muestra

Para el primer trimestre de 2015, se incorporaron 389 empresas más a la Muestra Trimestral de Servicios de Bogotá, estos ajustes originaron un empalme con la serie anterior utilizando la metodología de índices encadenados.

A partir del I trimestre de 2015 se realiza la publicación de la Muestra en CIIU revisión 4.0 A.C.

Glosario

CIIU: clasificación Industrial Internacional Uniforme. Clasificación utilizada para asignar la(s) actividad(es) de las empresas.

Empresa: entidad institucional en su calidad de productora de bienes y servicios. Es un agente económico con autonomía para adoptar decisiones financieras y de inversión y con autoridad y responsabilidad para asignar recursos a la producción de bienes y servicios y que puede realizar una o varias actividades productivas. La empresa es la unidad estadística para la que se compilan las estadísticas financieras de las cuentas de ingresos y gastos y de financiación de capital, en el Sistema de Cuentas Nacionales - SCN. (DANE, Clasificación Industrial Internacional Uniforme CIIU Revisión 3 A.C. 1998)

Ingreso: valor recibido por la empresa a cambio de la prestación de los servicios a otras empresas y a los hogares. (EUR Lex - Cuarta Directiva 78/660/CEE del Consejo, de 25 de julio de 1978, basada en la letra g) del apartado 3 del artículo 54 del Tratado y relativa a las cuentas anuales de determinadas formas de sociedad, http://unstats.un.org/unsd/publication/SeriesM/SeriesM_67rev1S.pdf)

Otros ingresos: este elemento abarca los ingresos que percibe la unidad por actividades distintas de la venta de bienes o la prestación de servicios, que no siempre se pueden determinar para los establecimientos. (Naciones Unidas, Recomendaciones Internacionales sobre Estadísticas del comercio de distribución, serie M 89, 2010. Pág. 73. http://unstats.un.org/unsd/publication/SeriesM/Seriesm_89s.pdf)

Personal aprendiz: se refiere a los empleados vinculados a través de contrato de aprendizaje, por tiempo definido, no mayor a dos años, y a quienes se les otorga una mensualidad, como apoyo de sostenimiento, que oscila entre el 50% y 100% del salario mínimo, de acuerdo con el grado de formación en que se encuentre el aprendiz. (c.f. Artículo 30 Ley 789 de 2002.)

Personal ocupado: corresponde al personal que labora en la empresa o establecimiento, contratado de forma directa por ésta o a través de empresas especializadas, y a los propietarios, socios y familiares sin remuneración fija.

Personal ocupado permanente: se refiere al número de personas ocupadas con contrato a término indefinido. El contrato a término indefinido es aquel cuya duración no esté determinada por la de la obra o la naturaleza de la labor contratada, o no se refiera a un trabajo ocasional o transitorio (cf. Código Sustantivo del Trabajo Colombiano, Artículo 47).

Muestra Trimestral de Servicios de Bogotá
(III trimestre de 2017)

Personal ocupado temporal: se refiere al número promedio de personas ocupadas temporalmente por el establecimiento. El contrato de trabajo a término fijo debe constar siempre por escrito y su duración no puede ser superior a tres años. (c.f. Código Sustantivo del Trabajo Colombiano, Artículo 46)

Personal temporal contratado por la empresa directamente: corresponde al personal que se contrata a término fijo para desarrollar labores específicas por una remuneración pactada. (c.f. Código Sustantivo del Trabajo Colombiano, Artículo 46)

Personal temporal suministrado a través de agencias especializadas: corresponde al personal eventual, sin vínculo laboral ni contractual con el establecimiento, contratados con empresas especializadas en el suministro de personal. (c.f. Código Sustantivo del Trabajo Colombiano, Artículo 46)

Propietarios y socios: entre éstos se incluyen todos los titulares y asociados particulares que participen activamente en la labor del establecimiento, excluidos los asociados secretos o inactivos cuya actividad principal se lleve a cabo fuera del establecimiento. (c.f. Naciones Unidas, Recomendaciones Internacionales para las Estadísticas Industriales, Informe Estadístico, serie M 90, 2009. Pág. 62.
http://unstats.un.org/unsd/publication/seriesM/seriesm_90s.pdf)

Servicios: productos heterogéneos generados cada vez que son solicitados, sobre los cuales no recaen derechos de propiedad por parte del usuario y no pueden ser negociados por separado de su producción, transportados o almacenados.

Trabajadores en misión: son aquellos que la Empresa de Servicios Temporales envía a las dependencias de sus usuarios a cumplir la tarea o servicio contratado por estos. Se entiende por dependencias propias, aquellas en las cuales se ejerce la actividad económica por parte de la Empresa de Servicios Temporales. (c.f. Artículo 4. Decreto 4369 de 2006.)

Trabajadores familiares no remunerados: se definen como todas aquellas personas que viven en el hogar del titular (o titulares) de la empresa propietaria y que trabajan en o para el establecimiento, laboran por un tiempo no inferior a la tercera parte de la jornada normal (quince horas semanales), no participan en su dirección, y no perciben remuneración regular alguna, es decir, sin que exista una cuantía acordada de remuneración del trabajo realizado. (c.f. Naciones Unidas, Recomendaciones Internacionales para las Estadísticas Industriales, Informe Estadístico, serie M 90, 2009. Pág. 62. http://unstats.un.org/unsd/publication/seriesM/seriesm_90s.pdf)

Muestra Trimestral de Servicios de Bogotá
(III trimestre de 2017)

Variación anual: variación porcentual calculada entre el periodo de referencia y el mismo periodo del año anterior. (OECD, Data and Metadata Reporting and Presentation Handbook, 2007, Página 52.

http://ec.europa.eu/eurostat/ramon/coded_files/OECD_data_metadata_report_handbook_EN.pdf)

Ventas de mercancías asociadas a la prestación del servicio: ingresos netos obtenidos por la venta de las mercancías asociadas con la prestación de un servicio particular, es decir, las que forman parte del paquete completo del servicio ofrecido por la empresa.

Ventas de otras mercancías: ingresos netos obtenidos por la venta de otras mercancías que haya efectuado la empresa y con independencia a la prestación del servicio.



@DANE_Colombia



/DANEColombia



/DANEColombia



DANEColombia

Si requiere información adicional, contáctenos a través del correo
contacto@dane.gov.co

Departamento Administrativo Nacional de Estadística (DANE)
Bogotá, D.C. / Colombia

www.dane.gov.co