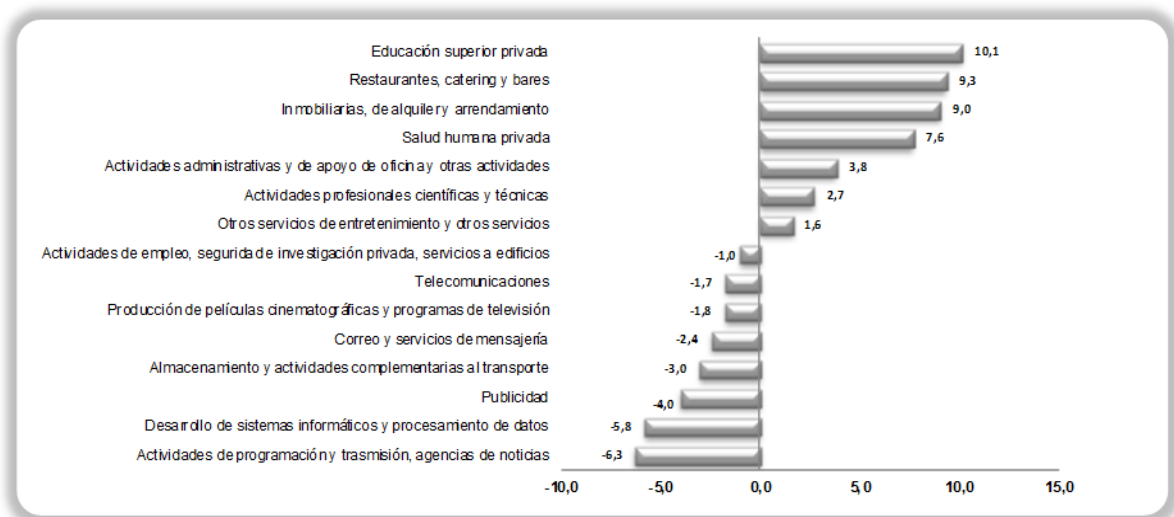


Muestra Trimestral de Servicios de Bogotá-MTSB

III trimestre de 2016

Variación anual de los ingresos nominales, según subsector



Fuente: DANE – MTSB

- Resumen.
- Introducción.
- Evolución general de los subsectores investigados.
- Evolución por subsectores.
- Ficha metodológica.
- Glosario.



GP 011-1



SC 1081-1



CO-SC 1081-1

Director

Mauricio Perfetti del Corral

Subdirector

Carlos Felipe Prada Lombo

Director de Metodología y Producción Estadística

Juan Francisco Martínez Rojas

INTRODUCCIÓN

Dada la importancia de Bogotá D.C. en cuanto a la concentración de la actividad económica en general y en particular de las actividades de servicios, es fundamental disponer de información estadística coyuntural que permita realizar el análisis de la evolución de los servicios en la ciudad. Por lo anterior, en un esfuerzo conjunto entre el DANE y la Secretaría Distrital de Desarrollo Económico, se acordó iniciar las actividades necesarias para la recopilación, producción, análisis y divulgación de esta información, a través de la Muestra Trimestral de Servicios de Bogotá – MTSB.

La Muestra Trimestral de Servicios - MTS, permite conocer el comportamiento económico en el corto plazo de los ingresos y el personal ocupado de las empresas ubicadas en el territorio nacional con 50 o más personas ocupadas o nivel de ingresos anuales mayor o igual a \$5.000 millones del año 2006 y cuya principal actividad es la prestación de alguno de los siguientes servicios: restaurantes, cáterin y bares; almacenamiento y actividades complementarias al transporte; correo y servicios de mensajería, Producción de películas cinematográficas y programas de televisión; actividades de programación y trasmisión, agencias de noticias; telecomunicaciones; desarrollo de sistemas informáticos y procesamiento de datos; inmobiliarias, de alquiler y arrendamiento; actividades profesionales, científicas y técnicas; publicidad, actividades de empleo, seguridad e investigación privada, servicios a edificios; actividades administrativas y de apoyo de oficina y otras actividades; educación superior privada; salud humana privada; y actividades de entretenimiento y otros servicios.

La Muestra Trimestral de Servicios Bogotá – MTSB, investiga los mismos subsectores pero difiere en su cobertura con respecto a la Muestra Trimestral de Servicios Nacional - MTS, al bajar los parámetros de inclusión de ingresos y personal ocupado de las unidades económicas que rinden la encuesta, así: Ingresos mayores o iguales a \$500 millones trimestrales del año 2012 en cualquier subsector o personal ocupado igual o superior: Restaurantes catering y bares, 10 personas; almacenamiento y actividades complementarias al transporte; correo y servicios de mensajería; telecomunicaciones, educación superior privada, producción de películas cinematográficas y programas de televisión; otras de entretenimiento y otros servicios, 20 personas. Inmobiliarias y de alquiler de maquinaria; desarrollo de sistemas informáticos y procesamiento de datos; publicidad; salud humana privada, 40 personas; finalmente, actividades profesionales,

científicas y técnicas; actividades administrativas y de apoyo de oficinas y otras actividades 50 personas. Por otra parte, se cambia la unidad estadística a unidad local para contar con resultados para Bogotá D.C. De esta manera se mejora la medición al disponer de información desagregada para el cálculo del PIB trimestral de la ciudad.

Teniendo en cuenta que existen diferencias importantes entre la cobertura de uno y otro subsector de servicios, derivada del tamaño de las empresas investigadas, se presentan los resultados independientes para cada uno de los 15 subsectores de servicios investigados y no se genera un total de los mismos.

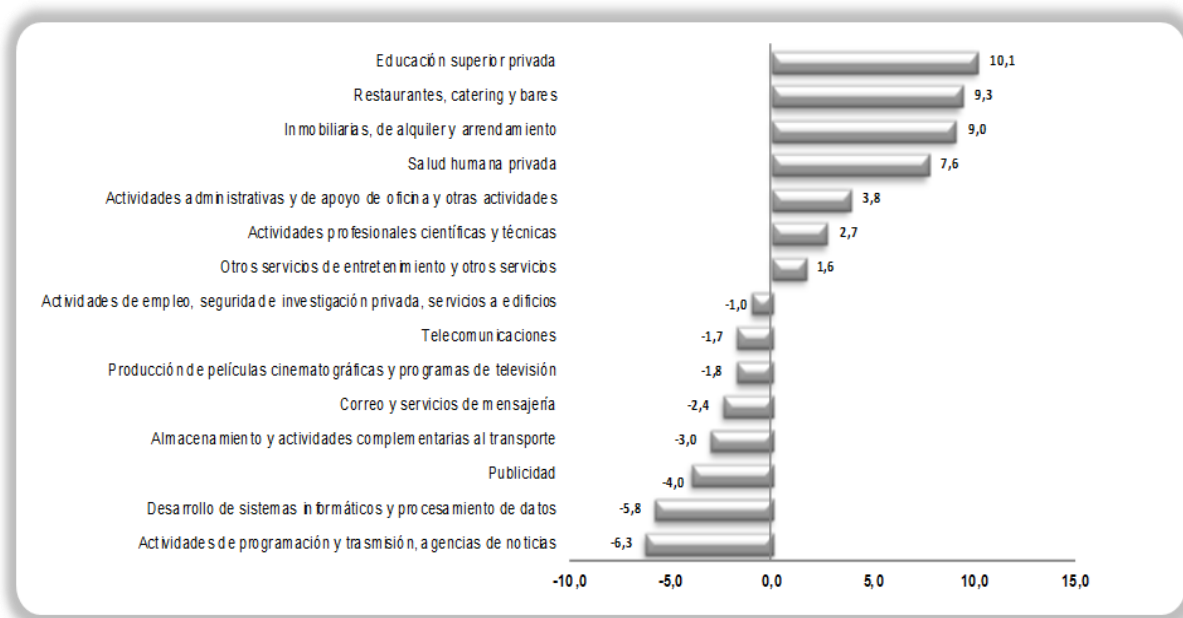
Los resultados del III trimestre de 2016 se presentan en CIIU revisión 4 A.C. Es preciso aclarar que las actividades inmobiliarias se presentan en la sección L y las de alquiler de maquinaria y equipo en la sección N1. En razón a la baja cobertura de estas actividades en la MTSB se presentan agregadas. A partir del II trimestre de 2014 para el subsector de educación superior privada se entregan los resultados de personal docente hora cátedra.

1. EVOLUCIÓN GENERAL DE LOS SUBSECTORES INVESTIGADOS

1.1. EVOLUCIÓN DE INGRESOS NOMINALES POR SUBSECTORES DE SERVICIOS

En el tercer trimestre de 2016 los mayores incrementos en los ingresos nominales se presentaron en los servicios de educación superior privada (10,1%), restaurantes, catering y bares (9,3%) e inmobiliarias, de alquiler y arrendamiento (9,0%), respecto al mismo trimestre del año anterior.

Gráfico 1.
Variación anual de los ingresos nominales, según subsector de servicios
III trimestre de 2016p



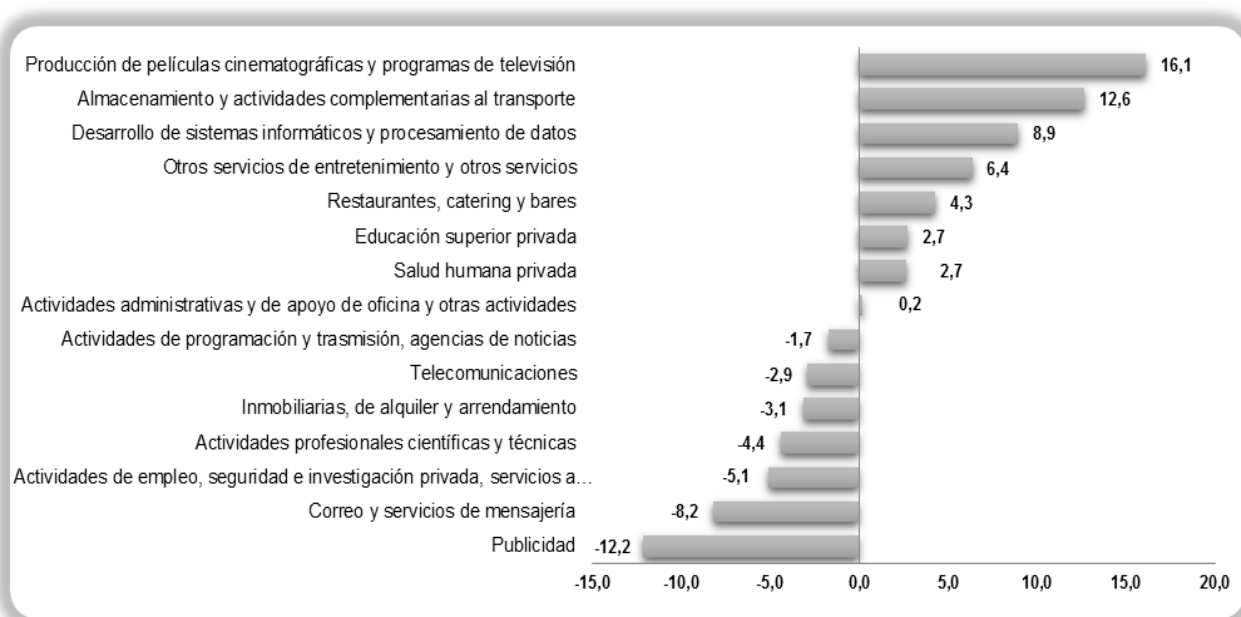
Fuente: DANE – MTSB
p Cifra provisional

1.2. EVOLUCIÓN DE PERSONAL OCUPADO PROMEDIO POR SUBSECTORES DE SERVICIOS

Los mayores incrementos en el personal ocupado se presentaron en los servicios de producción de películas cinematográficas y programas de televisión (16,1%), almacenamiento y actividades complementarias al transporte (12,6%) y desarrollo de sistemas informáticos y procesamiento de datos (8,9%), respecto al mismo trimestre del año anterior.

Gráfico 2.

Variación anual del personal ocupado, según subsector de servicios
III trimestre de 2016p



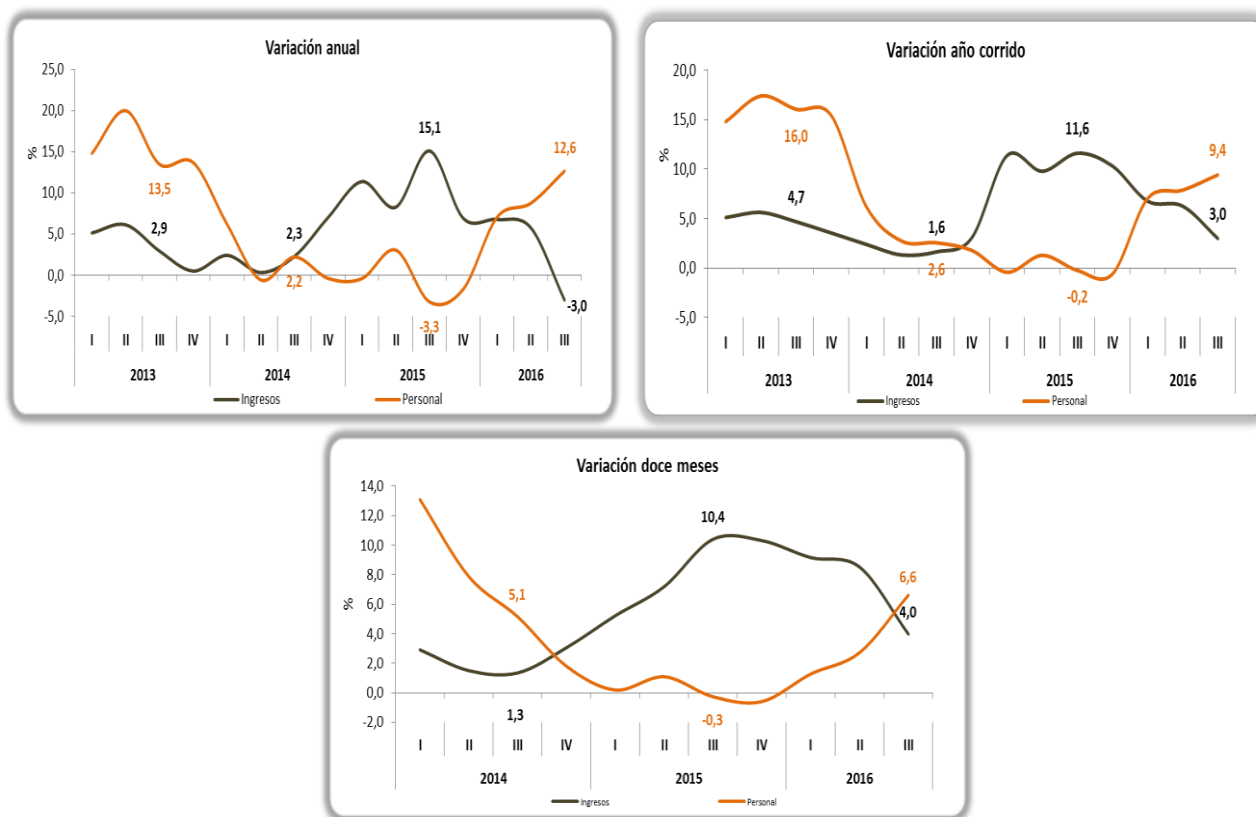
Fuente: DANE – MTSB
p Cifra provisional.

2. EVOLUCIÓN POR SUBSECTORES

2.1. ALMACENAMIENTO Y ACTIVIDADES COMPLEMENTARIAS AL TRANSPORTE

En el tercer trimestre de 2016, los servicios de almacenamiento y actividades complementarias al transporte registraron una disminución de 3,0% en los ingresos nominales y un crecimiento de 12,6% en el personal ocupado respecto al mismo periodo de 2015. En lo corrido del año, hasta el tercer trimestre de 2016, el crecimiento de los ingresos nominales fue de 3,0% y de 9,4% en el personal ocupado. En los últimos doce meses, hasta el tercer trimestre de 2016 los ingresos crecieron 4,0% y el personal ocupado aumentó 6,6%, respecto al año precedente.

Gráfico 1.
Variación anual, año corrido y doce meses de los ingresos nominales y el personal ocupado Auxiliares al transporte III trimestre de 2016p



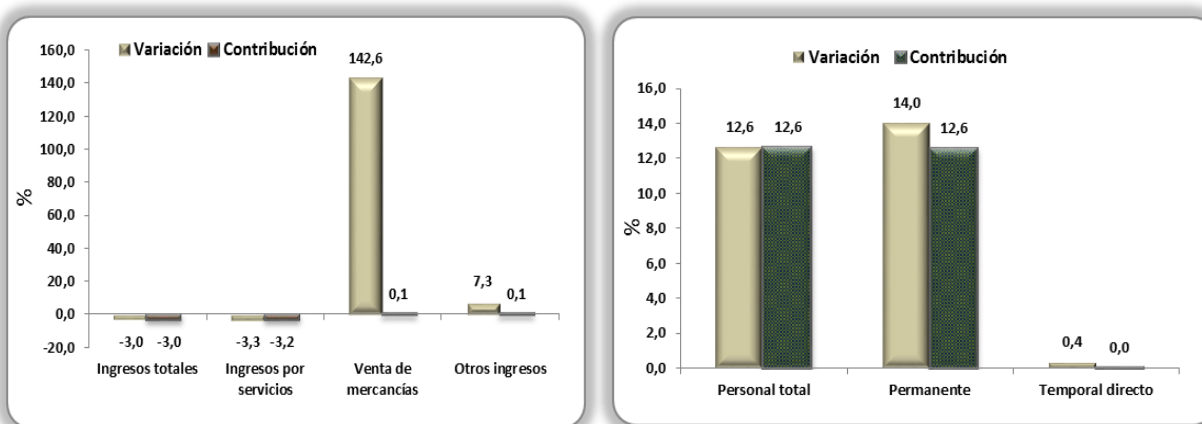
Fuente: DANE – MTSP
p Cifra provisional

La variación de -3,0% en los ingresos totales, se explica por una disminución de 3,3% de los ingresos por servicios, el incremento de 142,6% de la venta de mercancías y de 7,3% de otros ingresos operacionales.

La variación de 12,6% en el personal total, se explica por el incremento de 14,0% en el personal permanente.

Gráfico 4.

Variación anual de los ingresos nominales por tipo y del personal ocupado por categoría ocupacional Auxiliares al transporte III trimestre de 2016p



Fuente: DANE - MTSP
p Cifra provisional

2.2. CORREO Y SERVICIOS DE MENSAJERIA

En el tercer trimestre de 2016, los servicios de correo y servicios de mensajería registraron una disminución de 2,4% en los ingresos nominales y de 8,2% en el personal ocupado respecto al mismo periodo de 2015. En lo corrido del año, hasta el tercer trimestre de 2016, el crecimiento de los ingresos nominales fue de 9,1% y la disminución de 8,4% en el personal ocupado. En los últimos doce meses, hasta el tercer trimestre de 2016 los ingresos crecieron 12,4% y el personal ocupado descendió 3,1%, respecto al año precedente.

(Gráfico 5)

Gráfico 5.

Variación anual, año corrido y doce meses de los ingresos nominales y el personal ocupado Postales y de correo III trimestre de 2016p



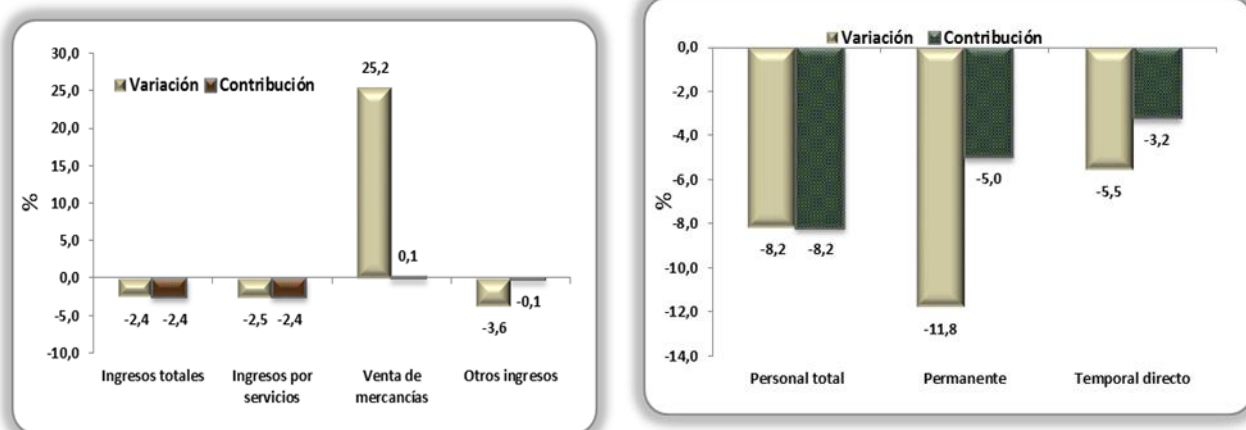
Fuente: DANE - MTSP
p Cifra provisional

La variación de -2,4% en los ingresos totales, se explica por una disminución de 2,5% de los ingresos por servicios.

La variación de -8,2% de personal ocupado, se explica por una disminución de 11,8% del personal permanente y del 5,5% del personal temporal directo.
(Gráfico 6)

Gráfico 6.

Variación anual de los ingresos nominales por tipo y del personal ocupado por categoría ocupacional
 Postales y de correo
 III trimestre de 2016p

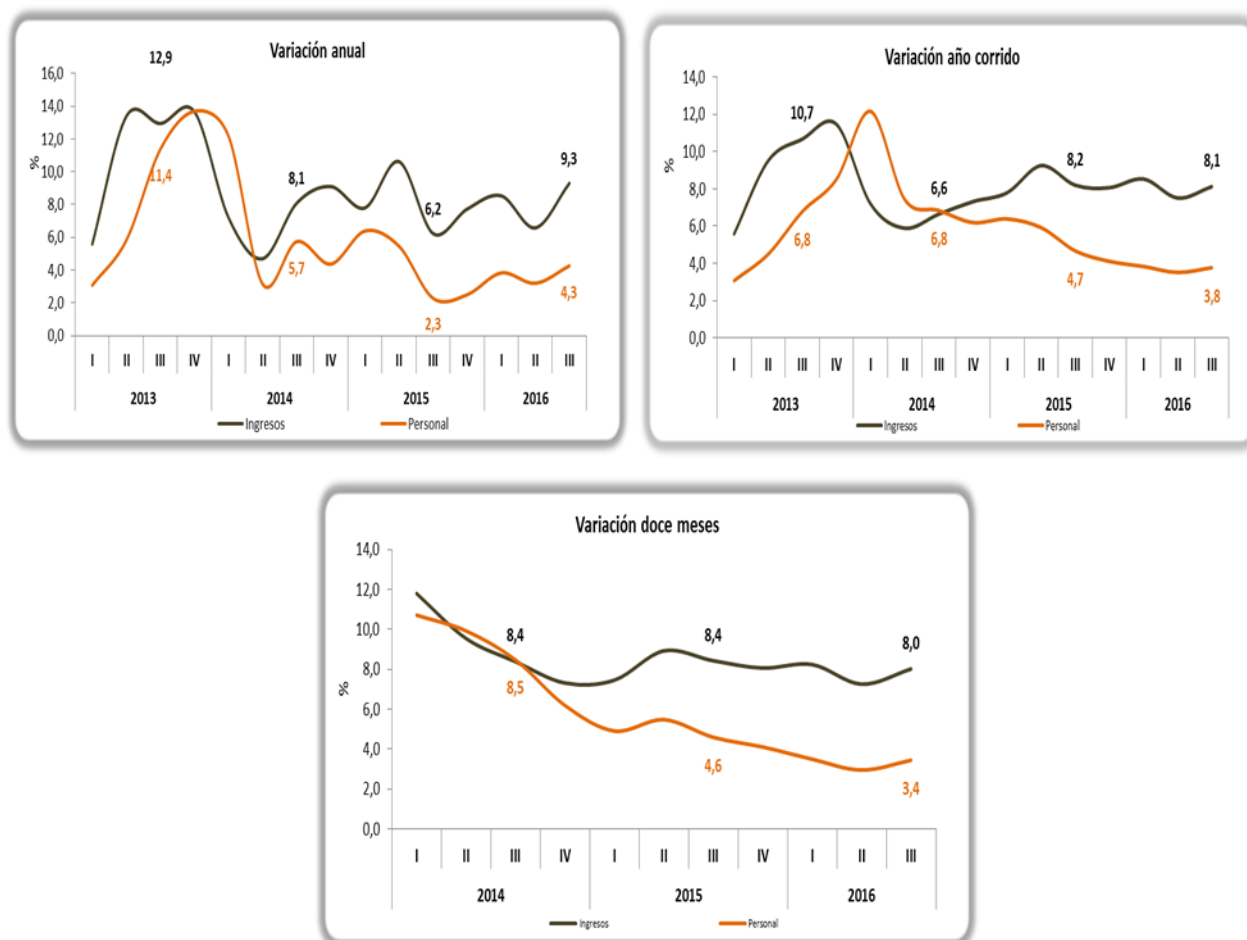


Fuente: DANE – MTSB
 p Cifra provisional

2.3. RESTAURANTES, CATERING Y BARES

En el tercer trimestre de 2016, los servicios de restaurantes, catering y bares registraron un crecimiento de 9,3% en los ingresos nominales y de 4,3% en el personal ocupado respecto al mismo periodo de 2015. En lo corrido del año, hasta el tercer trimestre de 2016, el crecimiento de los ingresos nominales fue de 8,1% y de 3,8% en el personal ocupado. En los últimos doce meses, hasta el tercer trimestre de 2016 los ingresos crecieron 8,0% y el personal ocupado aumentó 3,4%, respecto al año precedente. (Gráfico 7)

Gráfico 7.
Variación anual, año corrido y doce meses de los ingresos nominales y el personal ocupado
Expendio de alimentos, bares y similares
III trimestre de 2016p



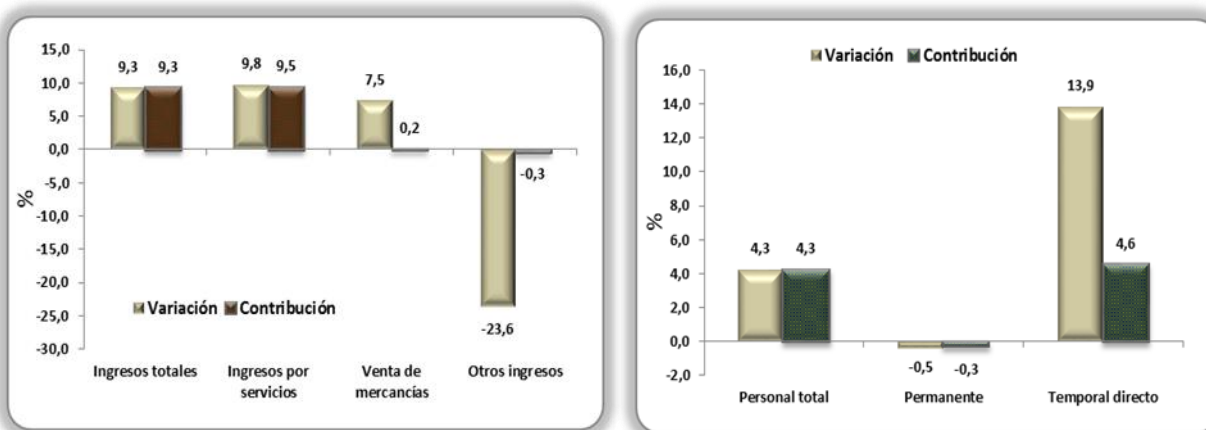
Fuente: DANE - MTSP
p Cifra provisional

La variación de 9,3% en los ingresos totales, se explica por el incremento de 9,8% de los ingresos por servicios y de 7,5% en la venta de mercancías.

La variación de 4,3% en el personal total, se explica por el incremento de 13,9% en el personal temporal directo y por la disminución de 0,5% en el personal permanente. (Gráfico 8)

Gráfico 8.

Variación anual de los ingresos nominales por tipo y del personal ocupado por categoría ocupacional
Expendio de alimentos, bares y similares
III trimestre de 2016p



Fuente: DANE – MTSB
p Cifra provisional

Cuadro 1.

Variación y contribución de los ingresos nominales y personal, según actividad económica
Expendio de alimentos, bares y similares¹
III trimestre de 2016p

ACTIVIDAD	VARIACIÓN INGRESOS	CONTRIBUCIÓN INGRESOS	VARIACIÓN PERSONAL SIN AGENCIAS	CONTRIBUCIÓN PERSONAL SIN AGENCIAS	VARIACIÓN PERSONAL TOTAL	CONTRIBUCIÓN PERSONAL TOTAL
RESTAURANTES Y BARES	8,6	7,6	4,9	4,2	3,4	3,0
CATERING	14,2	1,7	0,3	0,0	2,2	0,3
SUMAS	9,3		4,3		3,3	

Fuente: DANE – MTSB
p Cifra provisional

¹ Esta sección no incluye las actividades de alojamiento.

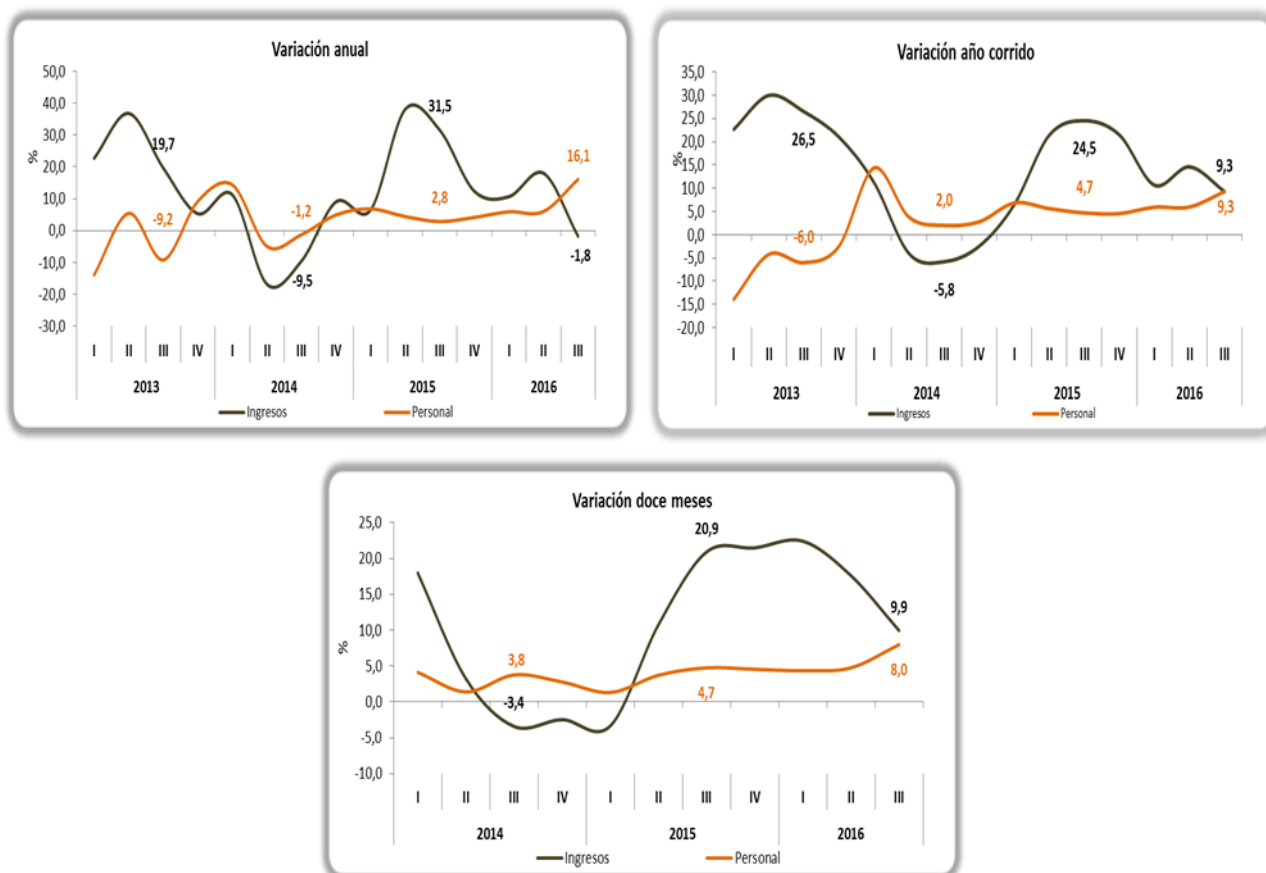
² Desde el III trimestre de 2013, se presenta la desagregación de la variación de ingresos del sector de expendio de alimentos en: i) restaurantes, autoservicios, cafeterías, bares; y ii) catering industrial y para eventos, con el fin de registrar las particularidades de estos servicios y sus diferentes evoluciones.

2.4. PRODUCCIÓN DE PELÍCULAS CINEMATOGRAFICAS Y PROGRAMAS DE TELEVISIÓN

En el tercer trimestre de 2016, los servicios de producción de películas cinematográficas y programas de televisión registraron una disminución de 1,8% en los ingresos nominales y un crecimiento de 16,1% en el personal ocupado respecto al mismo periodo de 2015. En lo corrido del año, hasta el tercer trimestre de 2016, el crecimiento de los ingresos nominales y del personal ocupado fue de 9,3% cada uno. En los últimos doce meses, hasta el tercer trimestre de 2016 los ingresos crecieron 9,9% y el personal ocupado aumentó 8,0%, respecto al año precedente.

Gráfico 9.

Variación anual, año corrido y doce meses de los ingresos nominales y el personal ocupado
Actividades de producción de películas cinematográficas y programas de televisión
III trimestre de 2016p



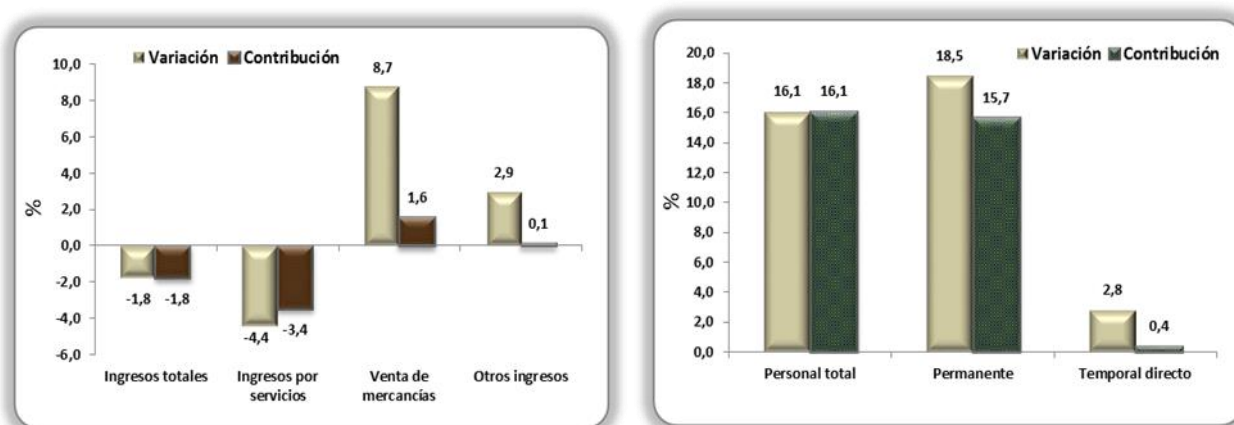
Fuente: DANE – MTSP
p Cifra provisional

La variación de -1,8% en los ingresos totales, se explica por una disminución de 4,4% de los ingresos por servicios y por el incremento de 8,7% en la venta de mercancías.

La variación de 16,1% en el personal total, se explica por el incremento de 18,5% en el personal permanente y de 2,8% en el personal temporal directo.

Gráfico 10.

Variación anual de los ingresos nominales por tipo y del personal ocupado por categoría ocupacional Actividades cinematográficas, de video y programas de televisión III trimestre de 2016p



Fuente: DANE – MTSB

p Cifra provisional

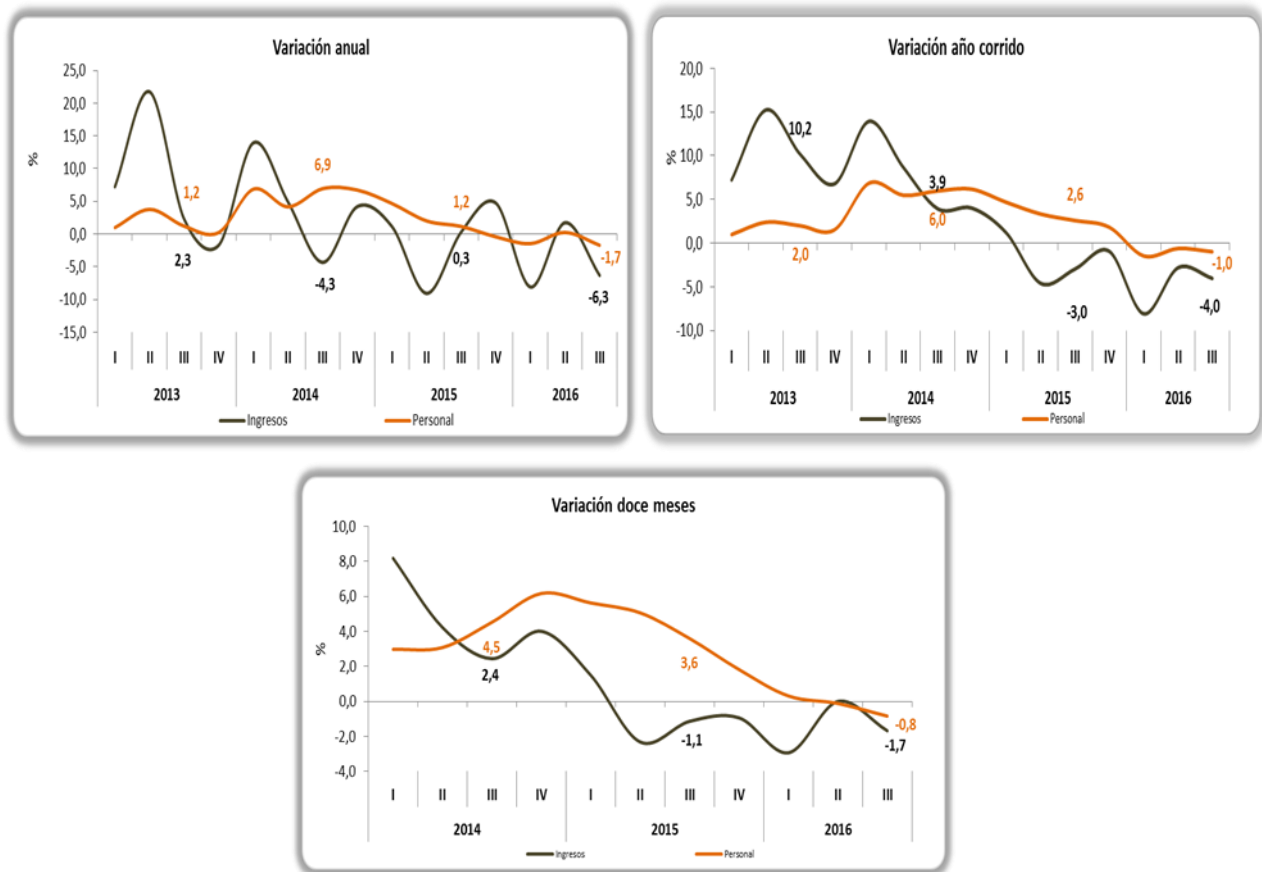
2.5. ACTIVIDADES DE PROGRAMACIÓN Y TRASMISIÓN, AGENCIAS DE NOTICIAS

En el tercer trimestre de 2016, los servicios de actividades de programación y trasmisión, agencias de noticias registraron una disminución de 6,3% en los ingresos nominales y de 1,7% en el personal ocupado respecto al mismo periodo de 2015. En lo corrido del año, hasta el tercer trimestre de 2016, la disminución de los ingresos nominales fue de 4,0% y de 1,0% en el personal ocupado. En los últimos doce meses, hasta el tercer trimestre de 2016 los ingresos disminuyeron 1,7% y el personal ocupado descendió 0,8%, respecto al año precedente.

(Gráfico 11)

Gráfico 11.

Variación anual, año corrido y doce meses de los ingresos nominales y el personal ocupado
Actividades de programación y transmisión, agencias de noticias
III trimestre de 2016p



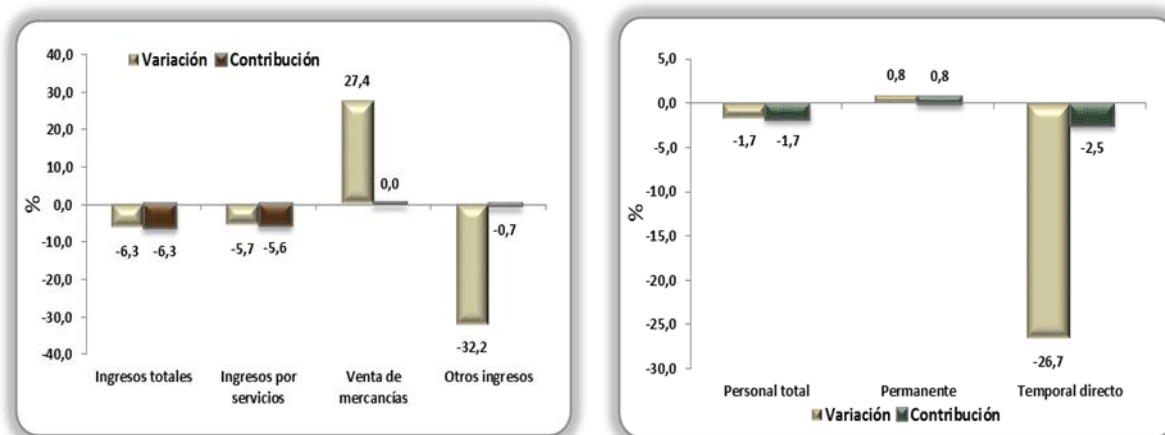
Fuente: DANE - MTSB
p Cifra provisional

La variación de -6,3% en los ingresos totales, se explica por la disminución de 5,7% de los ingresos por servicios y de 32,2% de otros ingresos operacionales.

La variación de -1,7% en el personal total, se explica por la disminución de 26,7% en el personal temporal directo y por el incremento de 0,8% en el personal permanente y (Gráfico 12)

Gráfico 12.

Variación anual de los ingresos nominales por tipo y del personal ocupado por categoría ocupacional
 Actividades de programación y transmisión, agencias de noticias
 III trimestre de 2016p

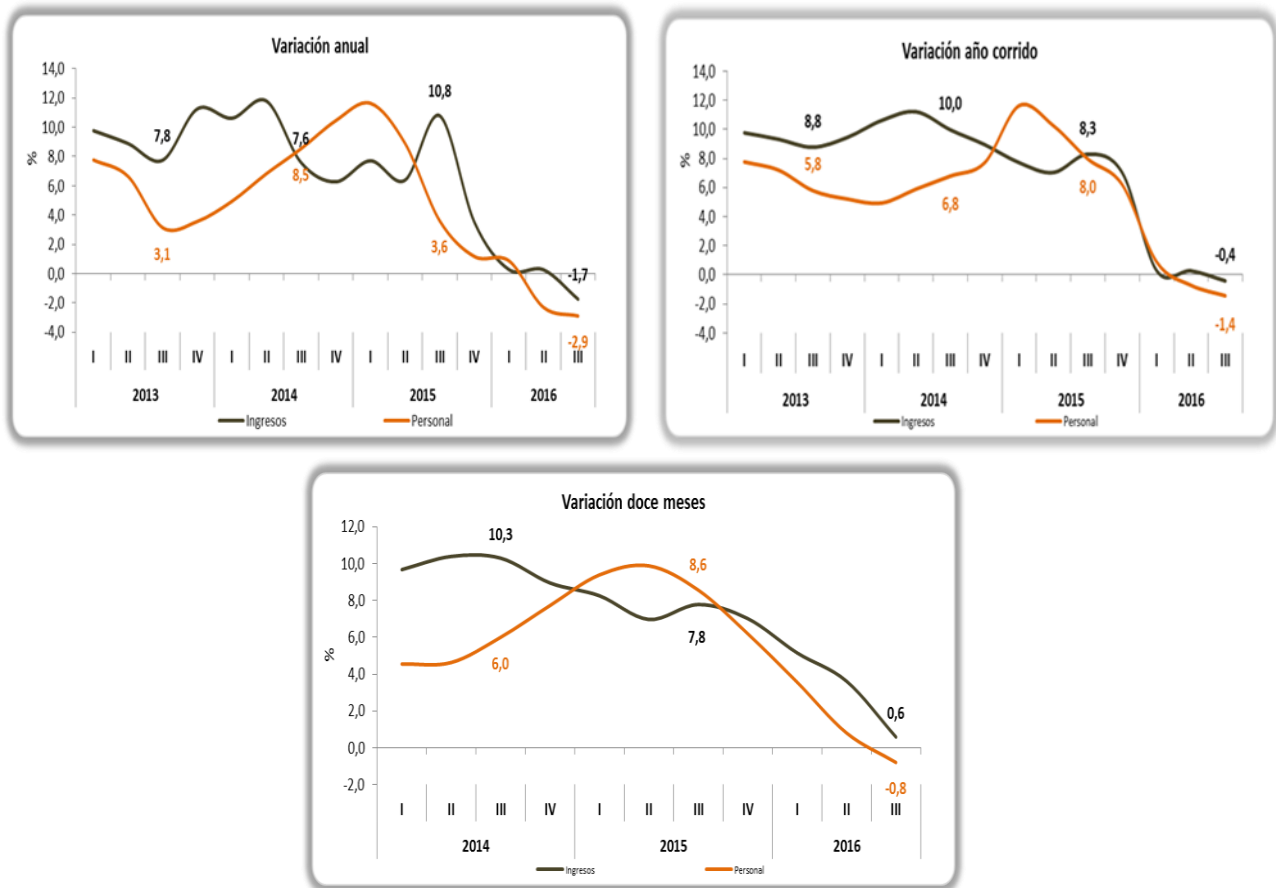


Fuente: DANE – MTSB
 p Cifra provisional

2.6. TELECOMUNICACIONES

En el tercer trimestre de 2016, los servicios de telecomunicaciones registraron una disminución de 1,7% en los ingresos nominales y de 2,9% en el personal ocupado respecto al mismo periodo de 2015. En lo corrido del año, hasta el tercer trimestre de 2016, la disminución de los ingresos nominales fue de 0,4% y de 1,4% en el personal ocupado. En los últimos doce meses, hasta el tercer trimestre de 2016 los ingresos crecieron 0,6% y el personal ocupado descendió 0,8%, respecto al año precedente. (Gráfico 13)

Gráfico 13.
Variación anual, año corrido y doce meses de los ingresos nominales y el personal ocupado
Telecomunicaciones
III trimestre de 2016p

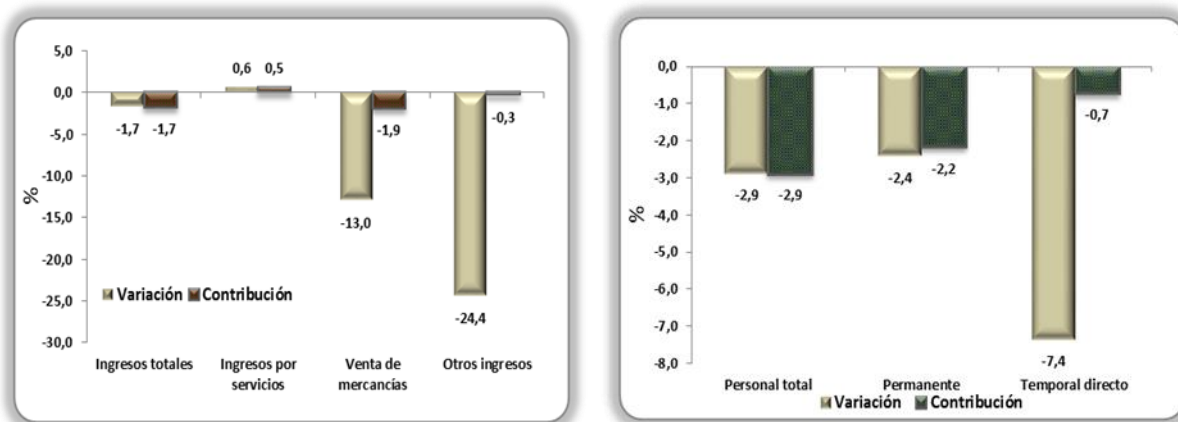


Fuente: DANE – MTSB
p Cifra provisional

La variación de -1,7% en los ingresos totales, se explica por la disminución de 13,0% de la venta de mercancías, de 24,4% de otros ingresos operacionales y por el incremento de 0,6% de los ingresos por servicios.

La variación de -2,9% en el personal total, se explica por una disminución de 2,4% en el personal permanente y de 7,4% en el personal temporal directo.
(Gráfico 14)

Gráfico 14.
Variación anual de los ingresos nominales por tipo y del personal ocupado por categoría ocupacional
Telecomunicaciones
III trimestre de 2016p

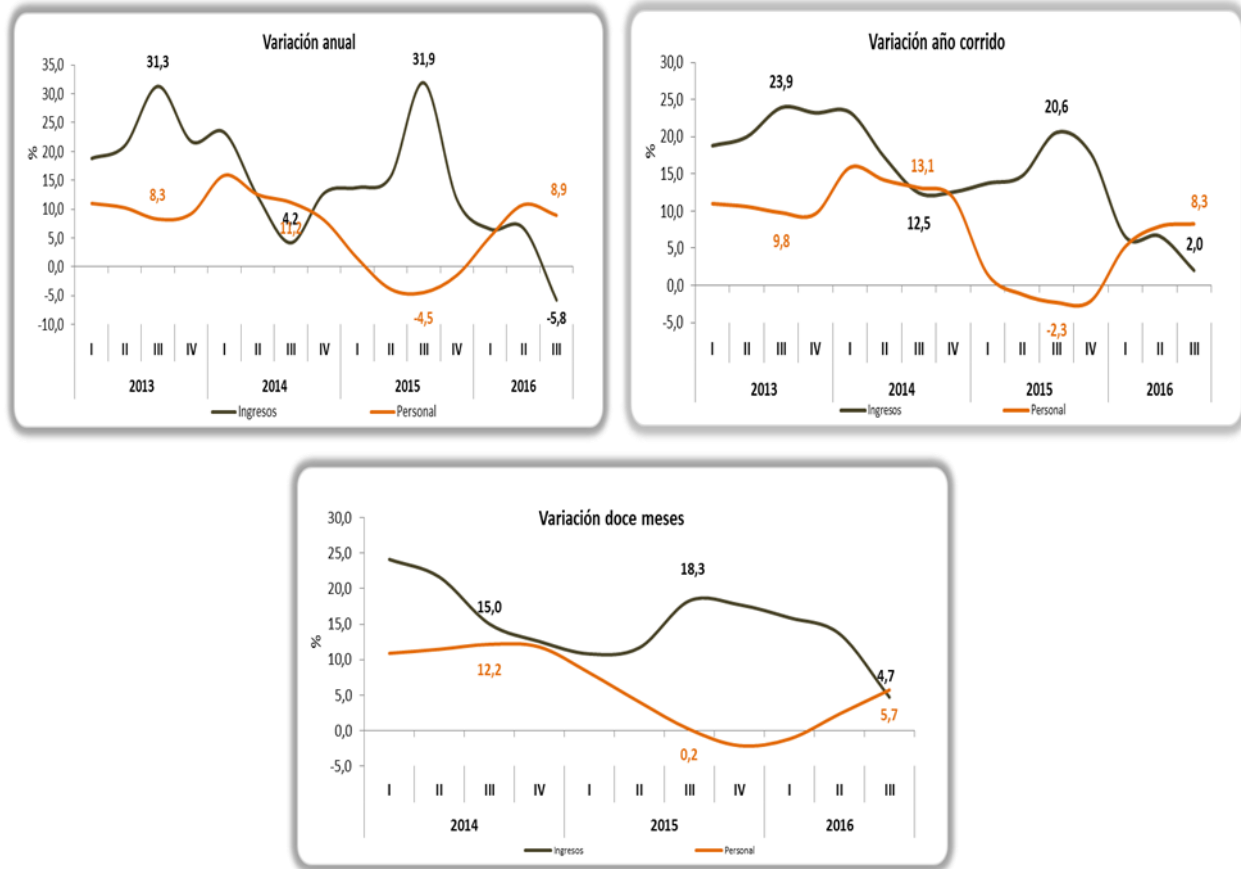


Fuente: DANE – MTSB
p Cifra provisional

2.7. DESARROLLO DE SISTEMAS INFORMÁTICOS Y PROCESAMIENTO DE DATOS

En el tercer trimestre de 2016, los servicios de desarrollo de sistemas informáticos y procesamiento de datos registraron una disminución de 5,8% en los ingresos nominales y un crecimiento de 8,9% en el personal ocupado respecto al mismo periodo de 2015. En lo corrido del año, hasta el tercer trimestre de 2016, el crecimiento de los ingresos nominales fue de 2,0% y de 8,3% en el personal ocupado. En los últimos doce meses, hasta el tercer trimestre de 2016 los ingresos crecieron 4,7% y el personal ocupado aumentó 5,7%, respecto al año precedente. (Gráfico 15)

Gráfico 15.
Variación anual, año corrido y doce meses de los ingresos nominales y el personal ocupado Informática
III trimestre de 2016p

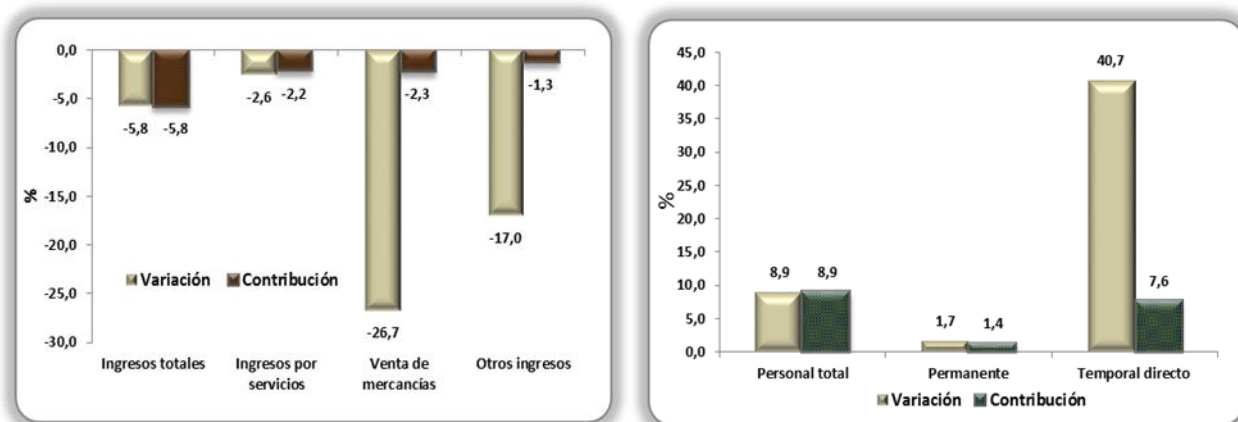


Fuente: DANE - MTSB
p Cifra provisional

La variación de -5,8% en los ingresos totales, se explica por una disminución de 2,6% de los ingresos por servicios, de 26,7% de la venta de mercancías y de 17,0% de otros ingresos operacionales.

La variación de 8,9% en el personal total, se explica por el incremento de 1,7% en el personal permanente y de 40,7% en el personal temporal directo.
(Gráfico 16)

Gráfico 16.
Variación anual de los ingresos nominales por tipo y del personal ocupado por categoría ocupacional
Informática
III trimestre de 2016p



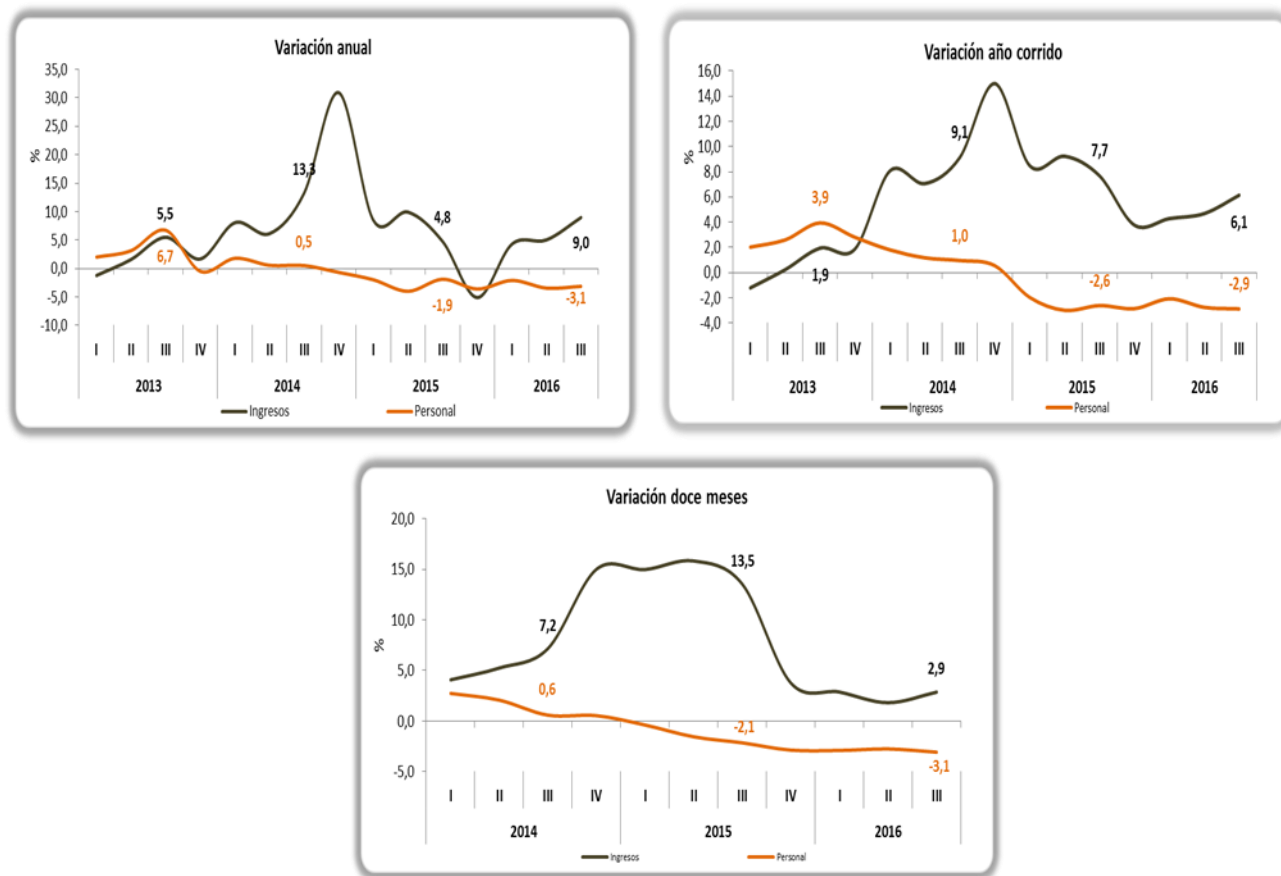
Fuente: DANE – MTSB
p Cifra provisional

2.8. INMOBILIARIAS, DE ALQUILER Y ARRENDAMIENTO

En el tercer trimestre de 2016, los servicios de inmobiliarias, de alquiler y arrendamiento registraron un crecimiento de 9,0% en los ingresos nominales y una disminución de 3,1% en el personal ocupado respecto al mismo periodo de 2015. En lo corrido del año, hasta el tercer trimestre de 2016, el crecimiento de los ingresos nominales fue de 6,1% y la disminución de 2,9% en el personal ocupado. En los últimos doce meses, hasta el tercer trimestre de 2016 los ingresos crecieron 2,9% y el personal ocupado descendió 3,1%, respecto al año precedente. (Gráfico 17)

Gráfico 17.

Variación anual, año corrido y doce meses de los ingresos nominales y el personal ocupado Inmobiliarias, de alquiler y arrendamiento de maquinaria y equipo III trimestre de 2016p



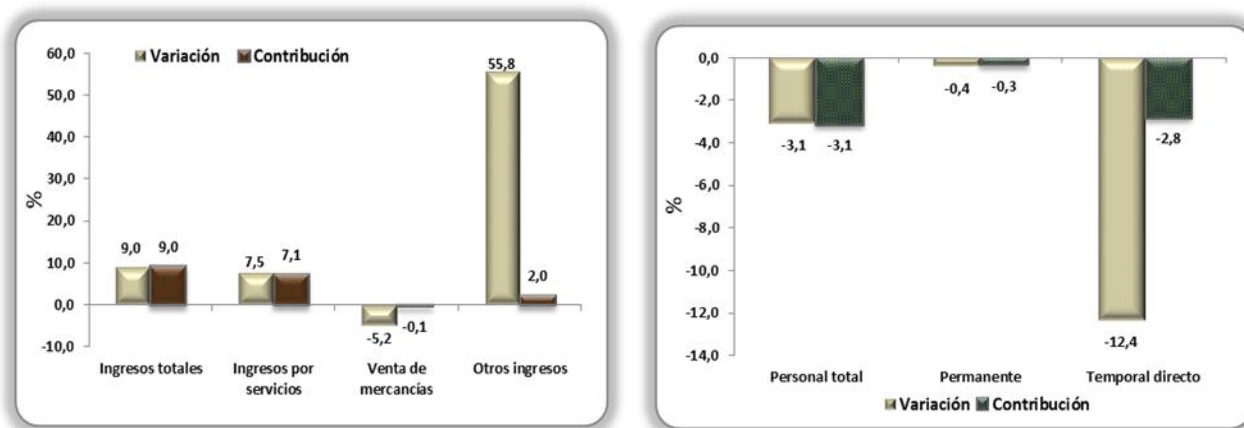
Fuente: DANE – MTSB
p Cifra provisional

La variación de 9,0% en los ingresos totales, se explica por el incremento de 7,5% de los ingresos por servicios y por el incremento de 55,8% de otros ingresos operacionales.

La variación de -3,1% en el personal total, se explica por una disminución de 0,4% en el personal permanente y de 12,4% en el personal temporal directo.
(Gráfico 18)

Gráfico 18.

Variación anual de los ingresos nominales por tipo y del personal ocupado por categoría ocupacional Inmobiliarias y de alquiler de maquinaria y equipo III trimestre de 2016p



Fuente: DANE – MTSB
p Cifra provisional

Cuadro 2.

Variación y contribución de los ingresos nominales y el personal ocupado, según actividad económica Inmobiliarias y de alquiler de maquinaria y equipo III trimestre de 2016p

ACTIVIDAD	VARIACIÓN INGRESOS	CONTRIBUCIÓN INGRESOS	VARIACIÓN PERSONAL SIN AGENCIAS	CONTRIBUCIÓN PERSONAL SIN AGENCIAS	VARIACIÓN PERSONAL TOTAL	CONTRIBUCIÓN PERSONAL TOTAL
INMOBILIARIAS	8,5	3,9	4,0	2,6	3,5	2,3
ALQUILER	9,4	5,1	-17,0	-5,8	-15,2	-5,1
TOTAL	9,0		-3,1		-2,8	

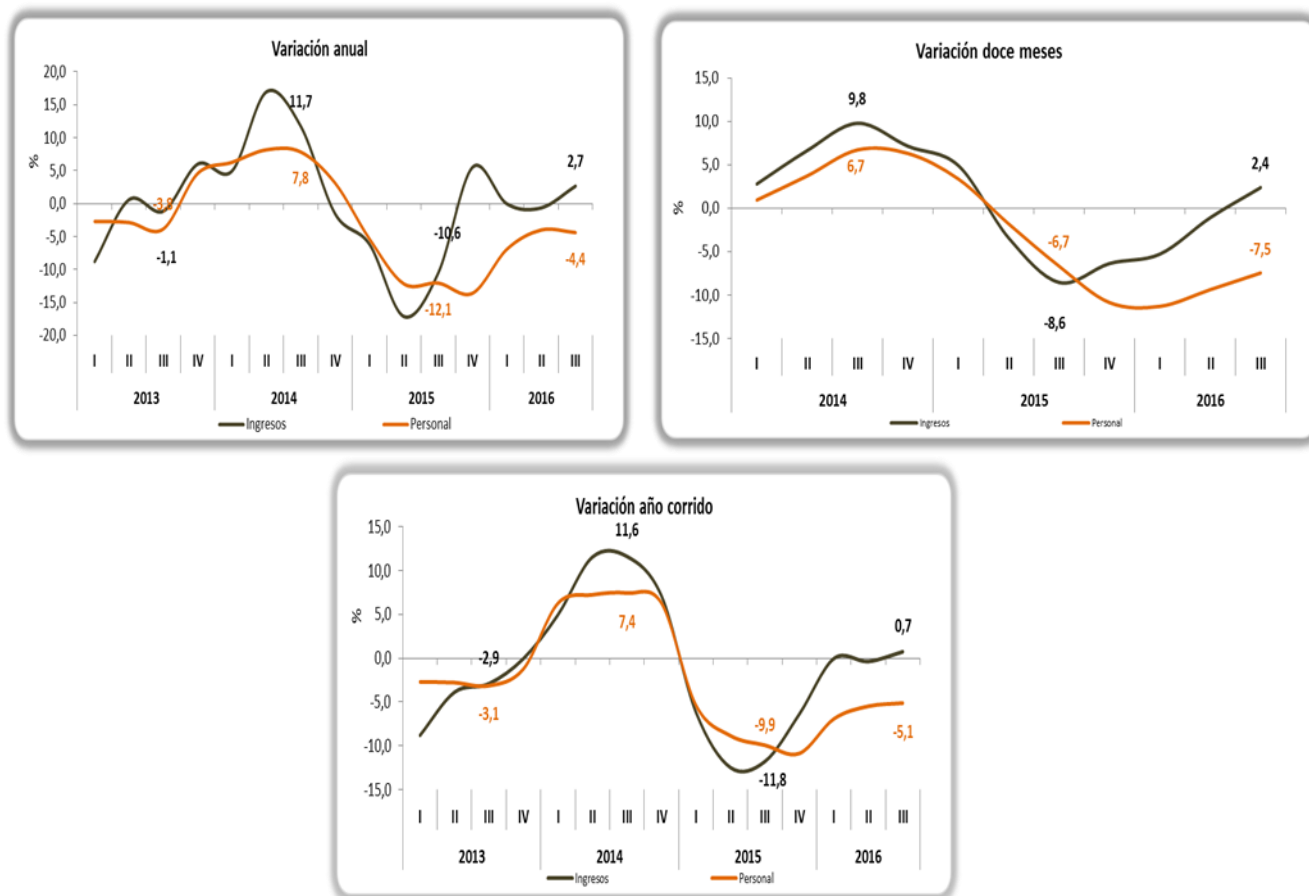
Fuente: DANE – MTSB
p Cifra provisional

2.9. ACTIVIDADES PROFESIONALES CIENTÍFICAS Y TÉCNICAS

En el tercer trimestre de 2016, los servicios de actividades profesionales científicas y técnicas registraron un crecimiento de 2,7% en los ingresos nominales y una disminución de 4,4% en el personal ocupado respecto al mismo periodo de 2015. En lo corrido del año, hasta el tercer trimestre de 2016, el crecimiento de los ingresos nominales fue de 0,7% y la disminución de 5,1% en el personal ocupado. En los últimos doce meses, hasta el tercer trimestre de 2016 los ingresos crecieron 2,4% y el personal ocupado descendió 7,5%, respecto al año precedente.

Gráfico 19.

Variación anual, año corrido y doce meses de los ingresos nominales y el personal ocupado
Actividades profesionales científicas y técnicas
III trimestre de 2016p

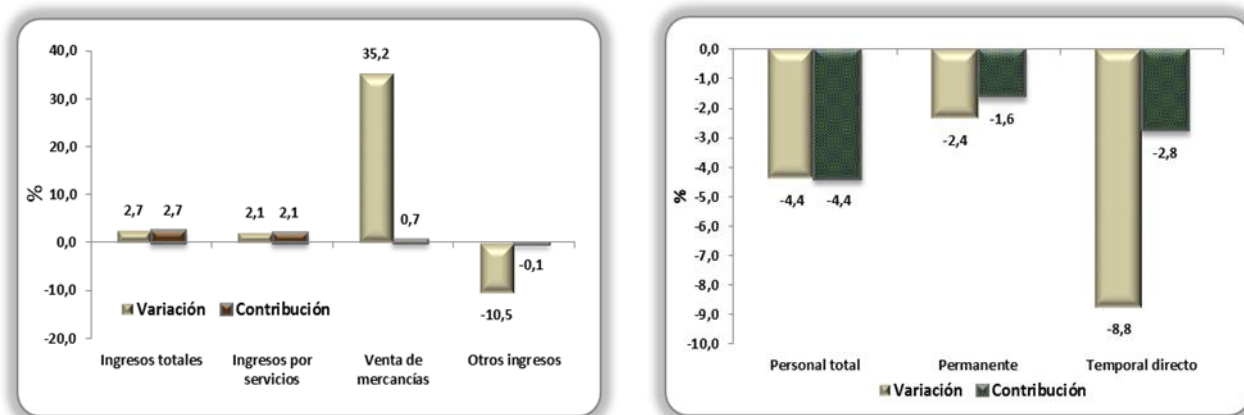


Fuente: DANE – MTSB
p Cifra provisional

La variación de 2,7% en los ingresos totales, se explica por el incremento de 2,1% de los ingresos por servicios, y de 35,2% de la venta de mercancías.

Gráfico 20.

Variación anual de los ingresos nominales por tipo y del personal ocupado por categoría ocupacional
Actividades profesionales científicas y técnicas
III trimestre de 2016p



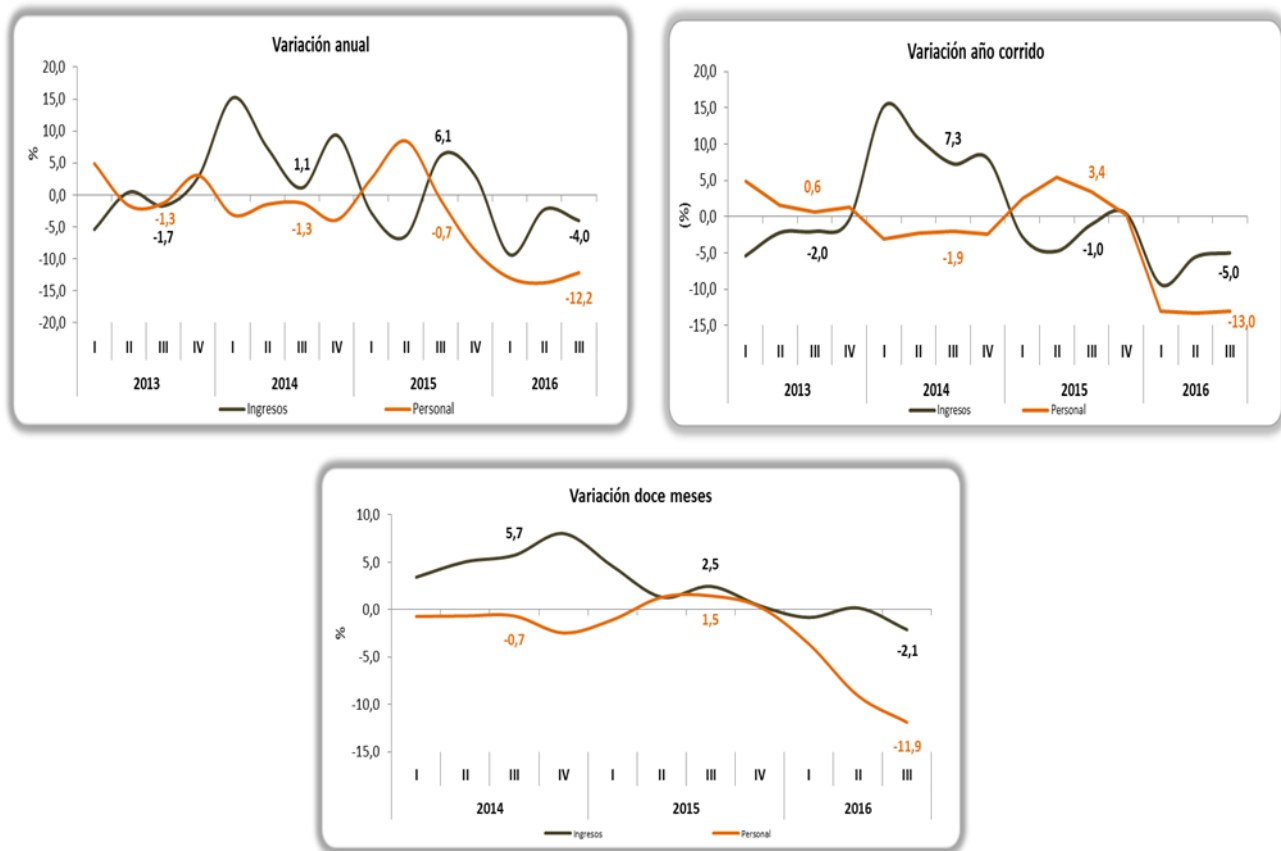
Fuente: DANE – MTSB
p Cifra provisional

2.10. PUBLICIDAD

En el tercer trimestre de 2016, los servicios de publicidad registraron una disminución de 4,0% en los ingresos nominales y de 12,2% en el personal ocupado respecto al mismo periodo de 2015. En lo corrido del año, hasta el tercer trimestre de 2016, la disminución de los ingresos nominales fue de 5,0% y de 13,0% en el personal ocupado. En los últimos doce meses, hasta el tercer trimestre de 2016 los ingresos disminuyeron 2,1% y el personal ocupado descendió 11,9%, respecto al año precedente.

(Gráfico 21)

Gráfico 21.
Variación anual, año corrido y doce meses de los ingresos nominales y el personal ocupado
Publicidad
III trimestre de 2016p

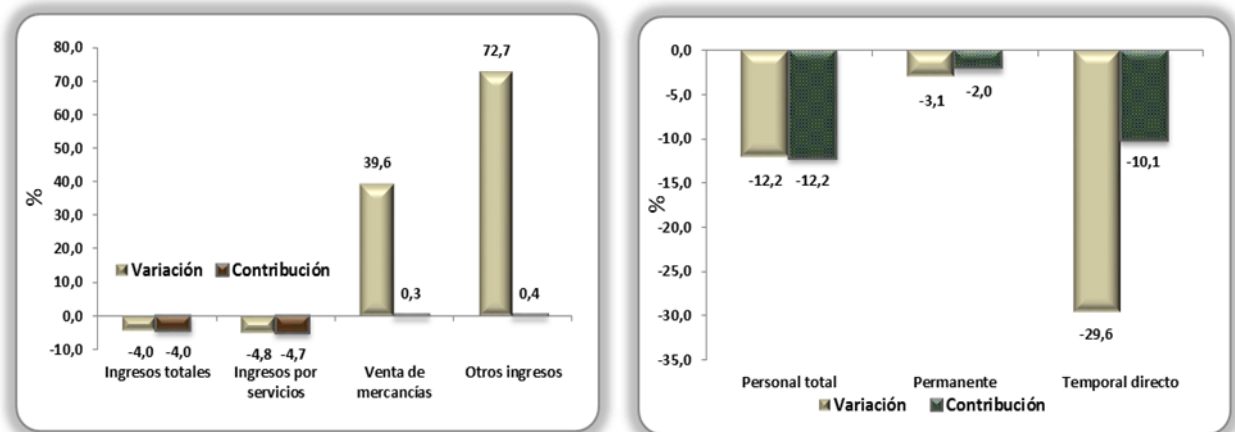


Fuente: DANE – MTSB
p Cifra provisional

La variación de -4,0% en los ingresos totales, se explica por una disminución de 4,8% de los ingresos por servicios, por el incremento de 39,6% de la venta de mercancías y de 72,7% de otros ingresos operacionales.

La variación de -12,2% en el personal total, se explica por una disminución de 3,1% en el personal permanente y de 29,6% en el personal temporal directo.
(Gráfico 22)

Gráfico 22.
Variación anual de los ingresos nominales por tipo y del personal ocupado por categoría ocupacional
Publicidad
III trimestre de 2016p



Fuente: DANE - MTSB
p Cifra provisional

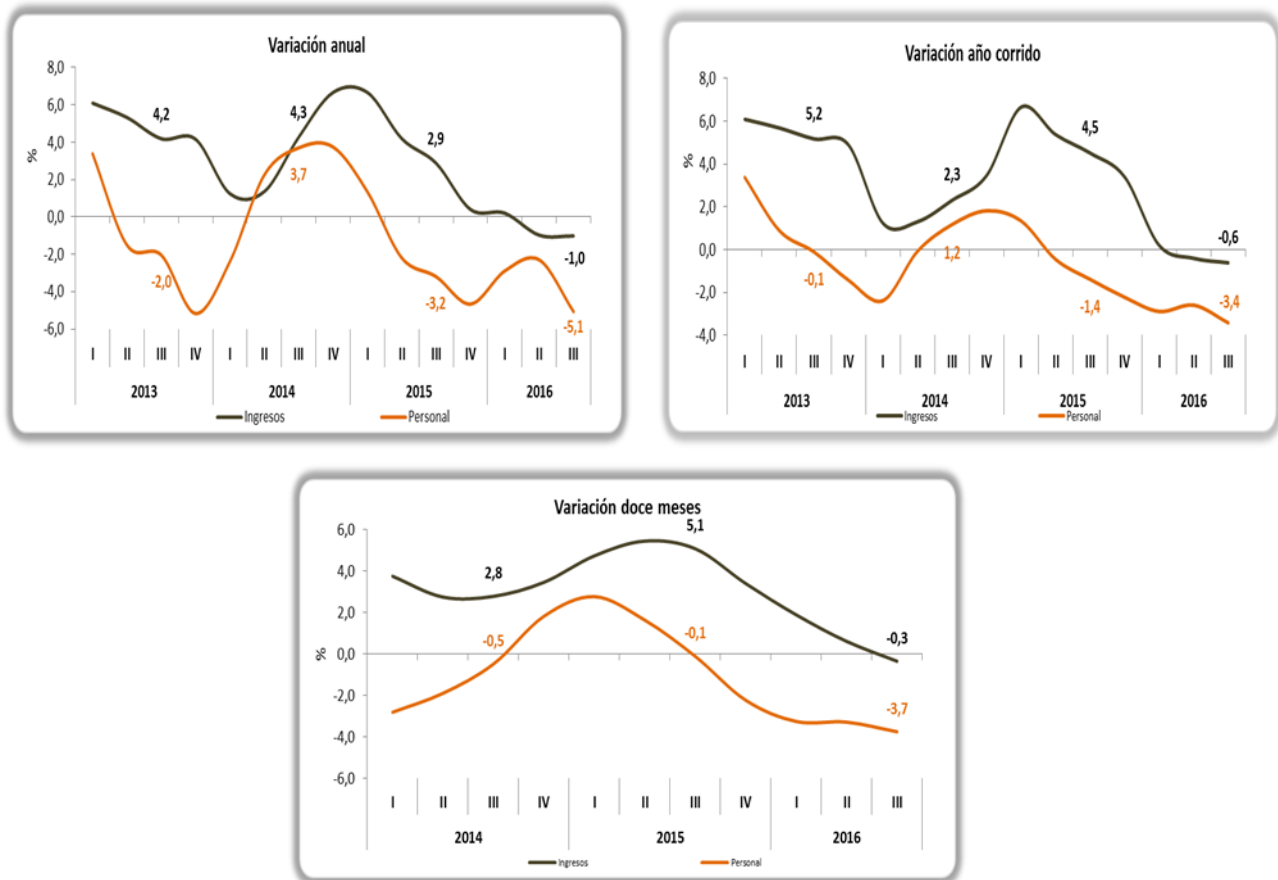
2.11. ACTIVIDADES DE EMPLEO, SEGURIDAD E INVESTIGACIÓN PRIVADA, SERVICIOS A EDIFICIOS

En el tercer trimestre de 2016, los servicios de actividades de empleo, seguridad e investigación privada, servicios a edificios registraron una disminución de 1,0% en los ingresos nominales y de 5,1% en el personal ocupado respecto al mismo periodo de 2015. En lo corrido del año, hasta el tercer trimestre de 2016, la disminución de los ingresos nominales fue de 0,6% y de 3,4% en el personal ocupado. En los últimos doce meses, hasta el tercer trimestre de 2016 los ingresos disminuyeron 0,3% y el personal ocupado descendió 3,7%, respecto al año precedente.

(Gráfico 23)

Gráfico 23.

Variación anual, año corrido y doce meses de los ingresos nominales y el personal ocupado
 Obtención y suministro de personal, seguridad y aseo
 III trimestre de 2016p



Fuente: DANE – MTSP
 p Cifra provisional

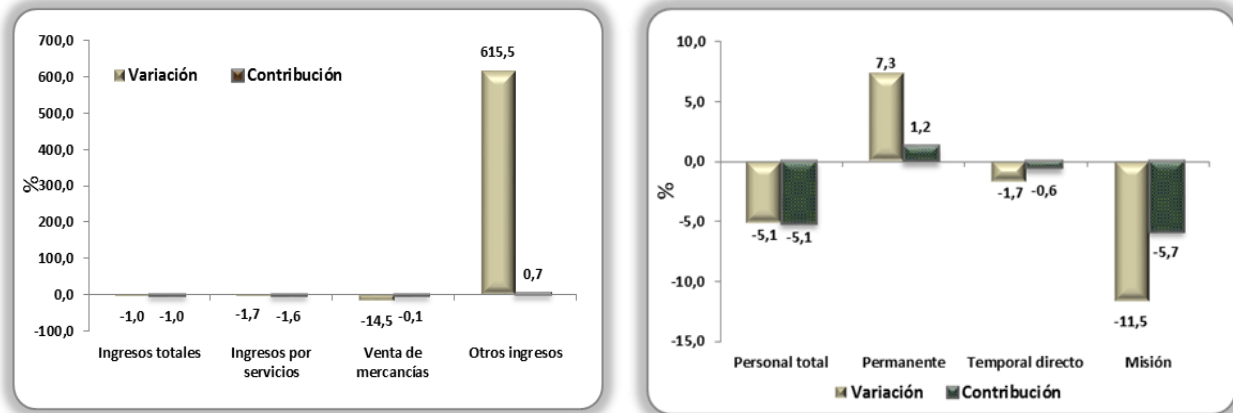
La variación de -1,0% en los ingresos totales, se explica por una disminución de 1,7% de los ingresos por servicios, de 14,5% de la venta de mercancías y por el incremento de 615,5% de otros ingresos operacionales.

La variación de -5,1% en el personal total, se explica por la disminución de 11,5% en el personal en misión y de 1,7% en el personal temporal directo y por el incremento de 7,3% en el personal permanente.

(Gráfico 24)

Gráfico 24.

Variación anual de los ingresos nominales por tipo y del personal ocupado por categoría ocupacional
Obtención y suministro de personal, seguridad y aseo
III trimestre de 2016p



Fuente: DANE – MTSB
p Cifra provisional

Cuadro 3.

Variación y contribución de los ingresos nominales y personal ocupado, según actividad económica
Obtención y suministro de personal, seguridad y aseo
III trimestre de 2016p

ACTIVIDAD	VARIACIÓN INGRESOS	CONTRIBUCIÓN INGRESOS	VARIACIÓN PERSONAL SIN AGENCIAS	CONTRIBUCIÓN PERSONAL SIN AGENCIAS	VARIACIÓN PERSONAL TOTAL	CONTRIBUCIÓN PERSONAL TOTAL
ACTI. EMPLEO	-7,2	-3,6	-11,7	-6,1	-11,7	-6,0
ACTI. SEGURIDAD	3,6	1,4	1,7	0,6	1,2	0,4
SERVICIOS A EDIFICIOS	11,7	1,2	2,9	0,4	3,0	0,4
TOTAL	-1,0		-5,1		-5,2	

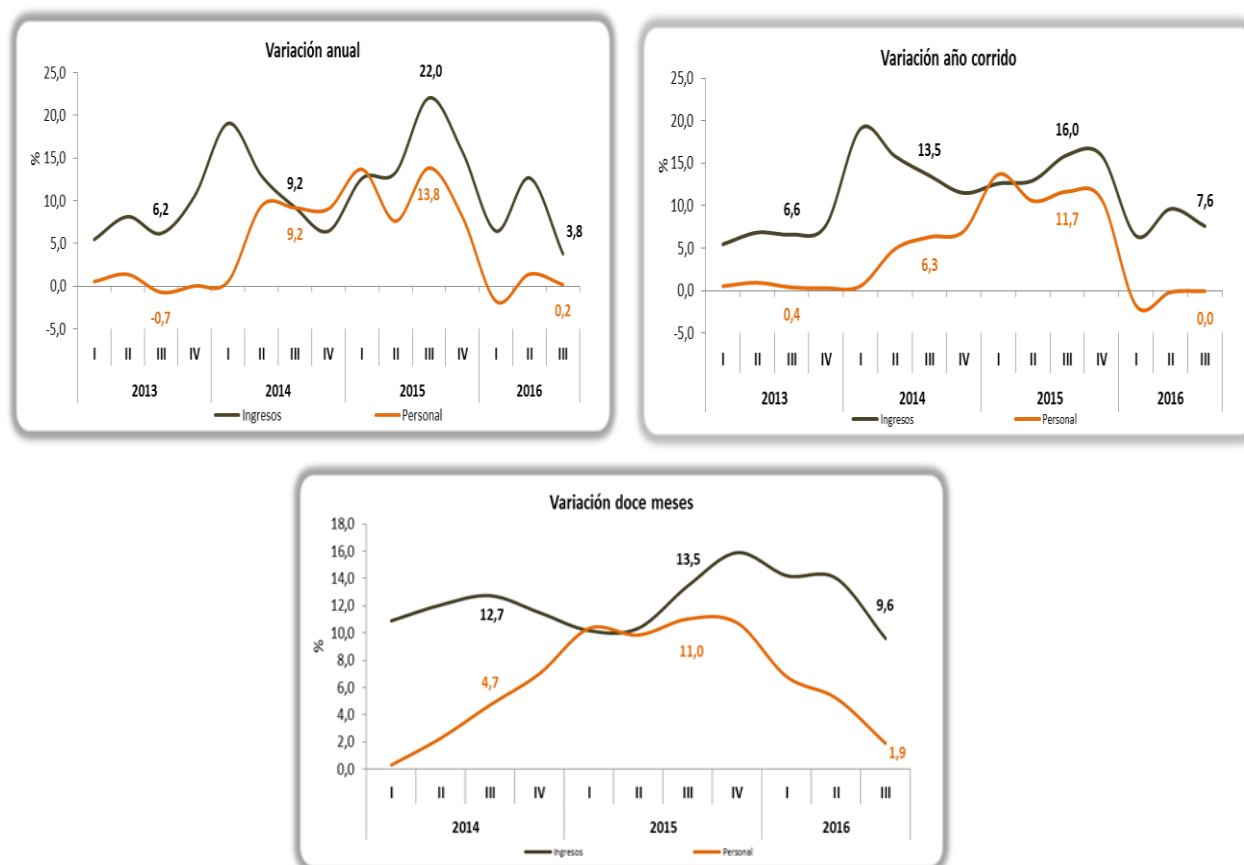
Fuente: DANE – MTSB
p Cifra provisional

2.12. ACTIVIDADES ADMINISTRATIVAS Y DE APOYO DE OFICINA Y OTRAS ACTIVIDADES

En el tercer trimestre de 2016, los servicios de actividades administrativas y de apoyo de oficina y otras actividades registraron un crecimiento de 3,8% en los ingresos

nominales y de 0,2% en el personal ocupado respecto al mismo periodo de 2015. En lo corrido del año, hasta el tercer trimestre de 2016, el crecimiento de los ingresos nominales fue de 7,6% y la disminución de 0,0% en el personal ocupado. En los últimos doce meses, hasta el tercer trimestre de 2016 los ingresos crecieron 9,6% y el personal ocupado aumentó 1,9%, respecto al año precedente.

Gráfico 25.
Variación anual, año corrido y doce meses de los ingresos nominales y el personal ocupado
Actividades administrativas y de apoyo a las empresas
III trimestre de 2016p



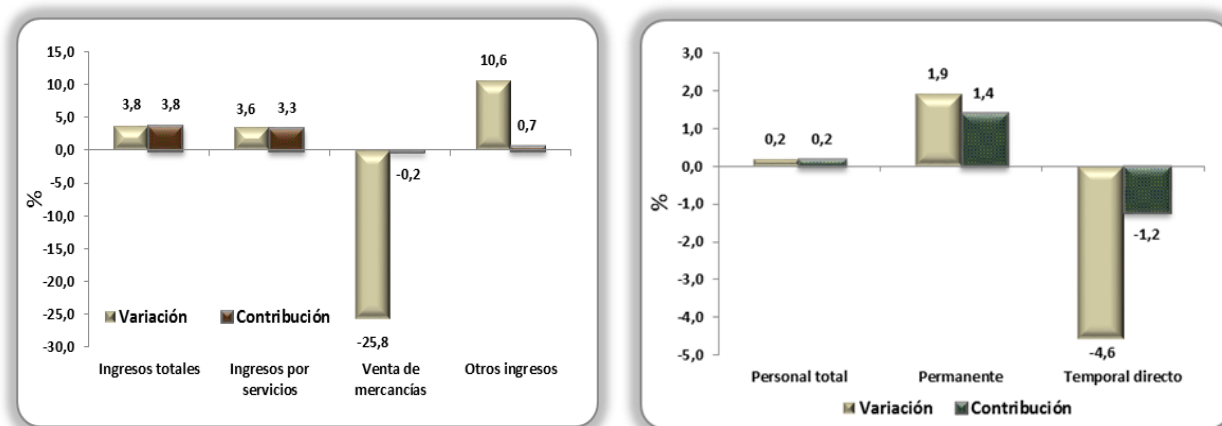
Fuente: DANE – MTSP
p Cifra provisional

La variación de 3,8% en los ingresos totales, se explica por el incremento de 3,6% de los ingresos por servicios, de 10,6% de otros ingresos operacionales y por la disminución de 25,8% de la venta de mercancías.

La variación de 0,2% en el personal total, se explica por el incremento de 1,9% en el personal permanente y por una disminución de 4,6% en el personal temporal directo.

Gráfico 26.

Variación anual de los ingresos nominales por tipo y del personal ocupado por categoría ocupacional
Actividades administrativas y de apoyo a las empresas
III trimestre de 2016p

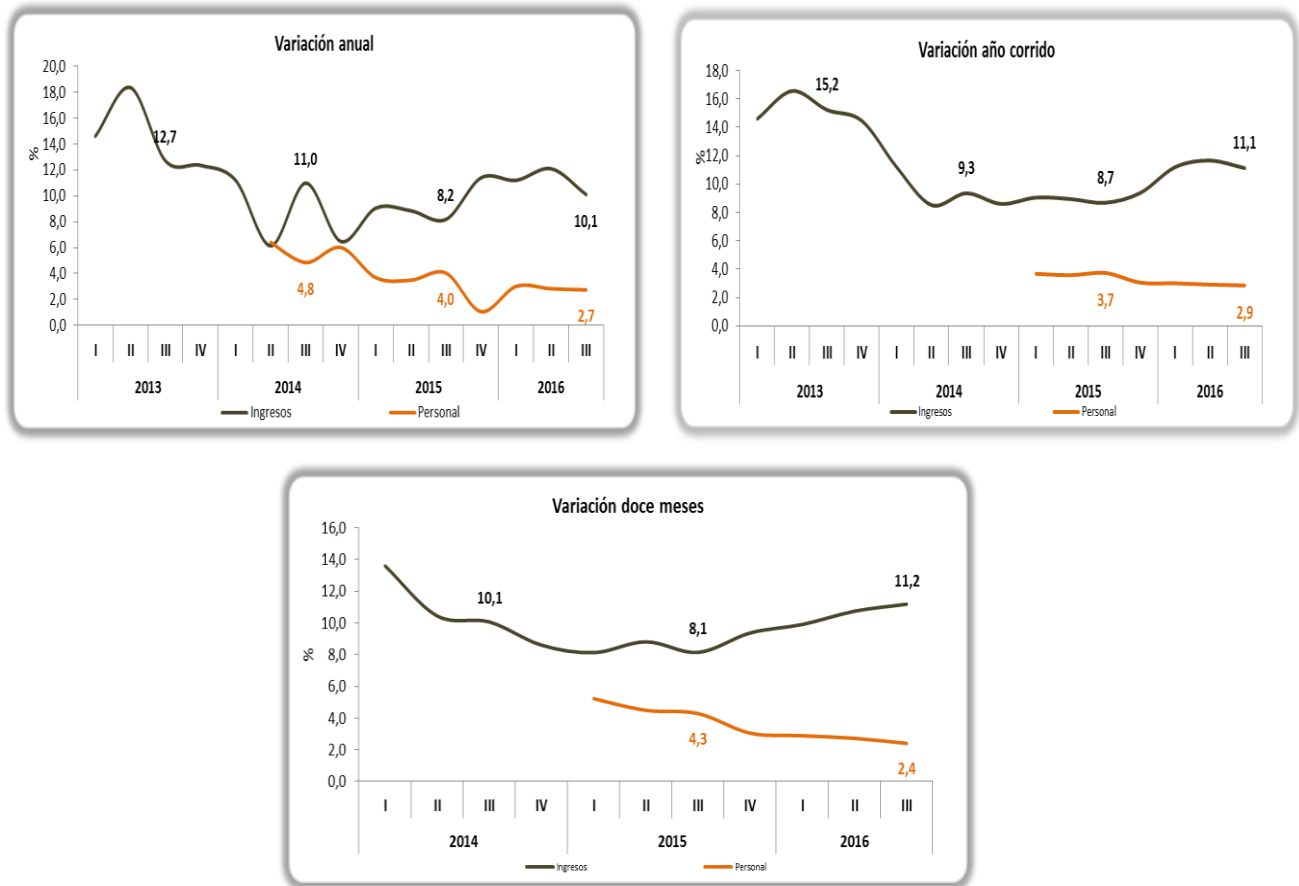


Fuente: DANE – MTSB
p Cifra provisional

2.13. EDUCACIÓN SUPERIOR PRIVADA

En el tercer trimestre de 2016, los servicios de educación superior privada registraron un crecimiento de 10,1% en los ingresos nominales y de 2,7% en el personal ocupado respecto al mismo periodo de 2015. En lo corrido del año, hasta el tercer trimestre de 2016, el crecimiento de los ingresos nominales fue de 11,1% y de 2,9% en el personal ocupado. En los últimos doce meses, hasta el tercer trimestre de 2016 los ingresos crecieron 11,2% y el personal ocupado aumentó 2,4%, respecto al año precedente. (Gráfico 27)

Gráfico 27.
Variación anual, año corrido y doce meses de los ingresos nominales y el personal ocupado
Educación superior privada
III trimestre de 2016p



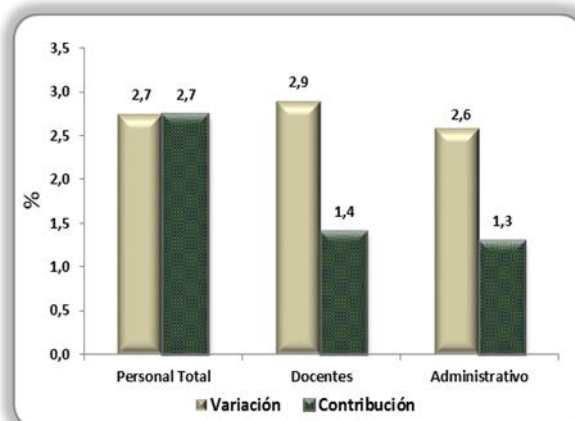
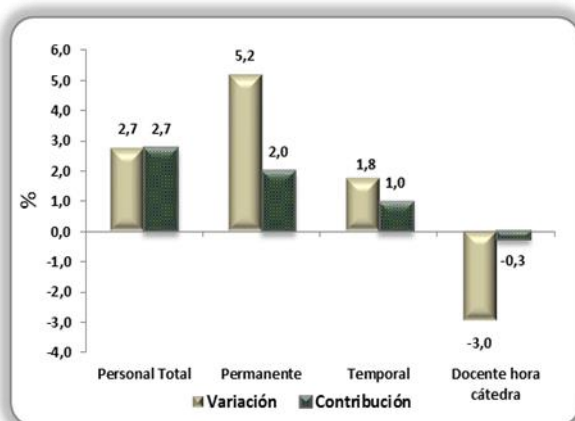
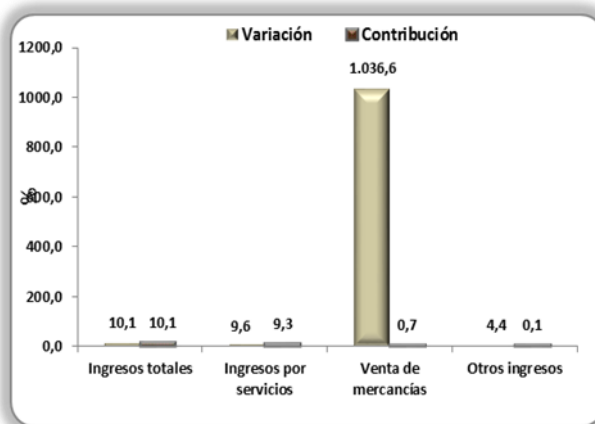
Fuente: DANE – MTSB
p Cifra provisional

La variación de 10,1% en los ingresos totales, se explica por el incremento de 9,6% de los ingresos por servicios y de 1.036,6% de la venta de mercancías.

La variación de 2,7% en el personal total, se explica por el incremento de 5,2% en el personal permanente, de 1,8% en el personal temporal directo y por una disminución de 3,0% en personal docente hora cátedra.

La variación de 2,7% en el personal total, se explica por el incremento de 2,9% en el personal docente y de 2,6% en el personal administrativo.

Gráfico 28.
Variación anual de los ingresos nominales por tipo y del personal ocupado por categoría ocupacional y área funcional
Educación superior privada
III trimestre de 2016p

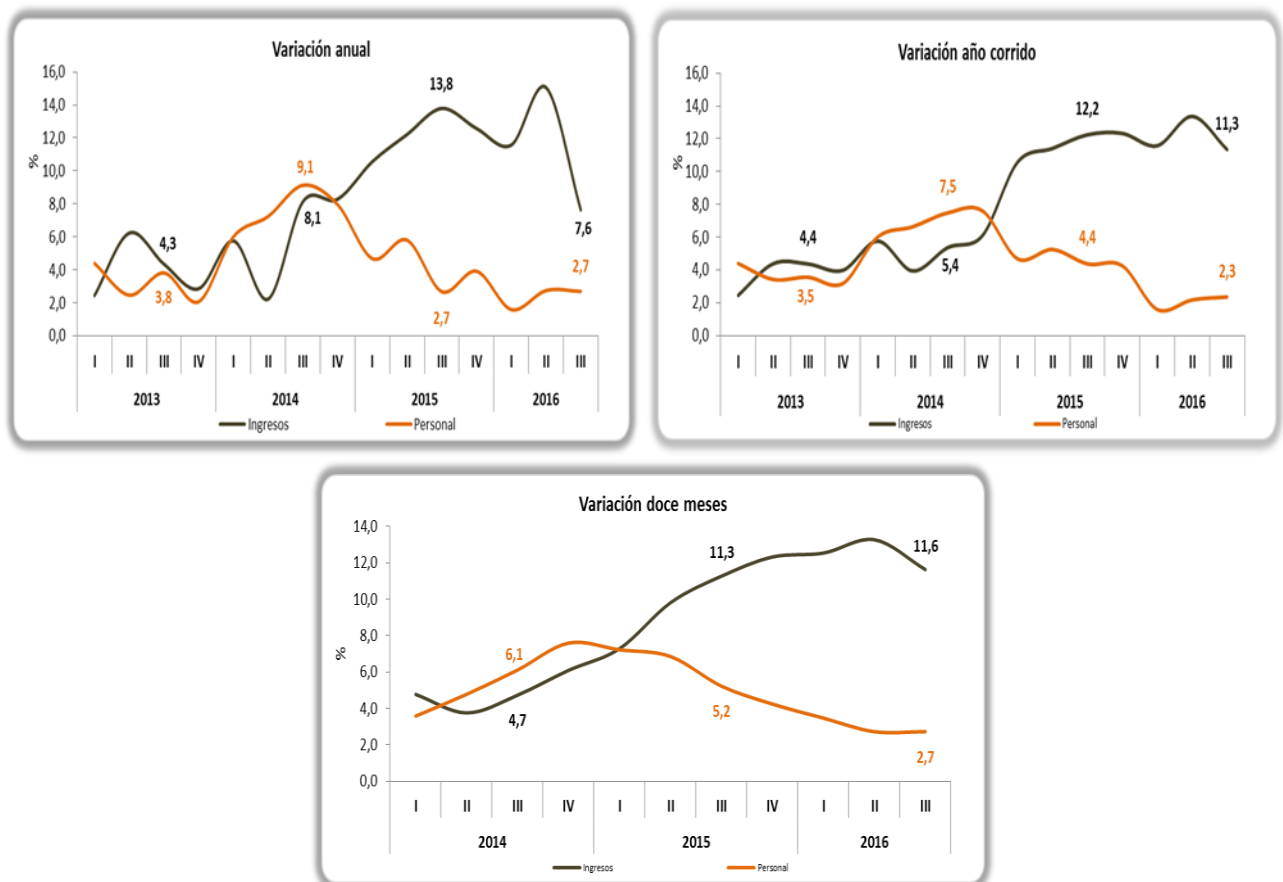


Fuente: DANE – MTSB
p Cifra provisional

2.14. SALUD HUMANA PRIVADA

En el tercer trimestre de 2016, los servicios de salud humana privada registraron un crecimiento de 7,6% en los ingresos nominales y de 2,7% en el personal ocupado respecto al mismo periodo de 2015. En lo corrido del año, hasta el tercer trimestre de 2016, el crecimiento de los ingresos nominales fue de 11,3% y de 2,3% en el personal ocupado. En los últimos doce meses, hasta el tercer trimestre de 2016 los ingresos crecieron 11,6% y el personal ocupado aumentó 2,7%, respecto al año precedente.

Gráfico 29.
Variación anual, año corrido y doce meses de los ingresos nominales y el personal ocupado
Salud humana privada
III trimestre de 2016p



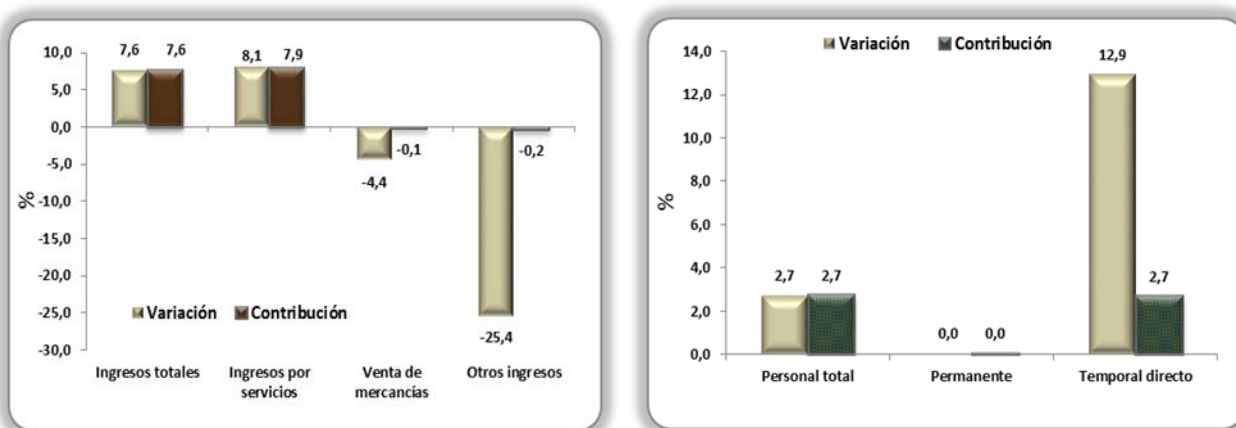
Fuente: DANE – MTSP
p Cifra provisional

La variación de 7,6% en los ingresos totales, se explica por el incremento de 8,1% de los ingresos por servicios, y por la disminución de 4,4% de la venta de mercancías y de 25,4% de otros ingresos operacionales.

La variación de 2,7% en el personal total, se explica por el incremento de 12,9% en el personal temporal directo.

Gráfico 30.

Variación anual de los ingresos nominales por tipo y del personal ocupado por categoría ocupacional
Salud humana privada
III trimestre de 2016p



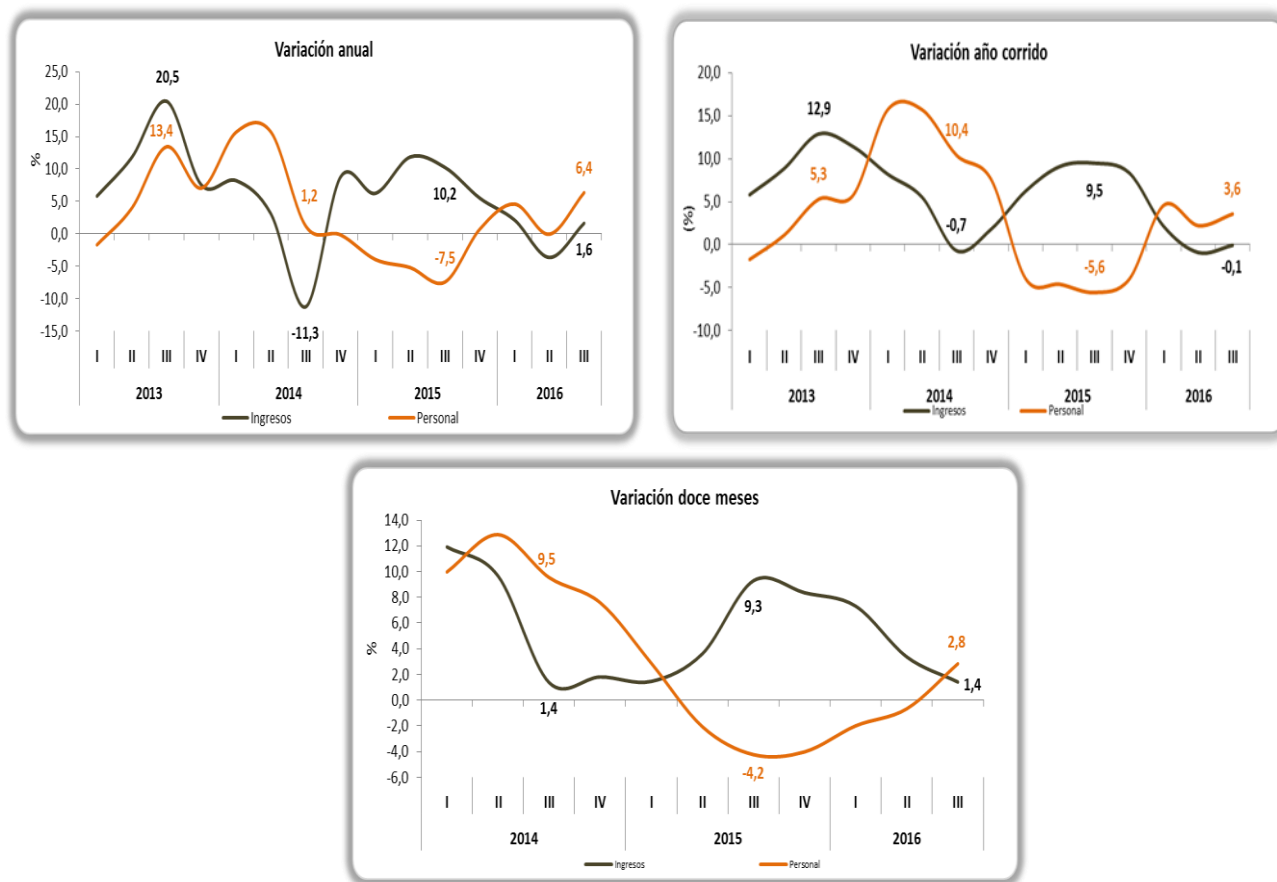
Fuente: DANE – MTSB
p Cifra provisional

2.15. OTROS SERVICIOS ENTRETENIMIENTO Y OTROS SERVICIOS

En el tercer trimestre de 2016, los otros servicios de entretenimiento y otros servicios registraron un crecimiento de 1,6% en los ingresos nominales y de 6,4% en el personal ocupado respecto al mismo periodo de 2015. En lo corrido del año, hasta el tercer trimestre de 2016, la disminución de los ingresos nominales fue de 0,1% y el crecimiento de 3,6% en el personal ocupado. En los últimos doce meses, hasta el tercer trimestre de 2016 los ingresos crecieron 1,4% y el personal ocupado aumentó 2,8%, respecto al año precedente.

(Gráfico 31)

Gráfico 31.
Variación anual, año corrido y doce meses de los ingresos nominales y el personal ocupado
Entretención y otros servicios
III trimestre de 2016p



Fuente: DANE – MTSB
p Cifra provisional

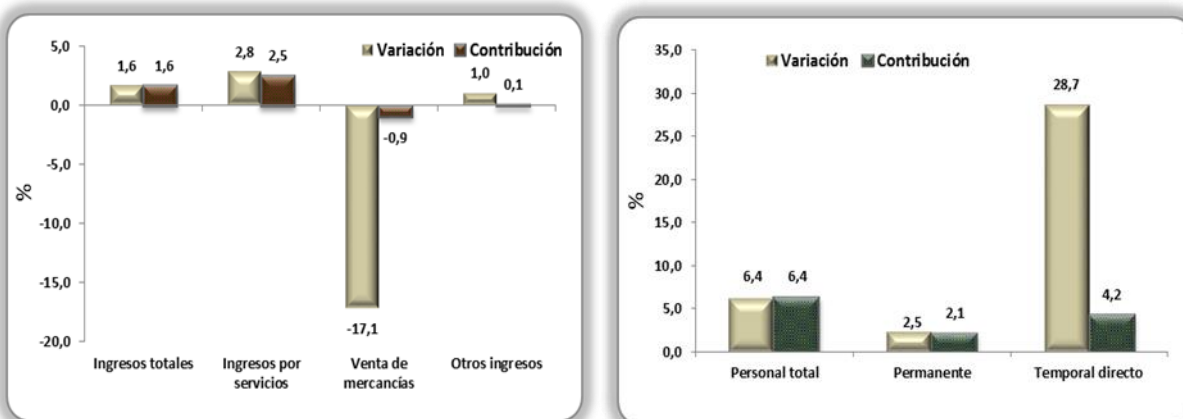
La variación de 1,6% en los ingresos totales, se explica por el incremento de 2,8% de los ingresos por servicios, y por la disminución de 17,1% de la venta de mercancías.

La variación de 6,4% en el personal total, se explica por el incremento de 2,5% en el personal permanente y de 28,7% en el personal temporal directo.

(Gráfico 32)

Gráfico 32.

Variación anual de los ingresos nominales por tipo y del personal ocupado por categoría ocupacional
Entretención y otros servicios
III trimestre de 2016p



Fuente: DANE – MTSB
p Cifra provisional

Cuadro 4.

Variación y contribución de los ingresos nominales, según actividad económica
Entretención y otros servicios
III trimestre de 2016p

ACTIVIDAD	VARIACIÓN INGRESOS	CONTRIBUCIÓN INGRESOS	VARIACIÓN PERSONAL SIN AGENCIAS	CONTRIBUCIÓN PERSONAL SIN AGENCIAS	VARIACIÓN PERSONAL TOTAL	CONTRIBUCIÓN PERSONAL TOTAL
ACT. CREATIVAS	7,6	0,1	-5,5	-0,1	-5,1	-0,1
JUEGOS DE AZAR Y APUESTAS	0,6	0,3	3,6	1,0	1,2	0,3
ACTIVIDADES DEPORTIVAS Y ACTIVIDADES RECREATIVAS Y DE ESPARCIMIENTO	-2,2	-0,5	3,4	0,9	-0,3	-0,1
MANTENIMIENTO Y REPARACION DE COMPUTADORES	-5,7	-0,6	20,4	3,1	0,9	0,2
OTRAS ACTIVIDADES DE SERVICIOS PERSONALES	12,1	2,4	4,9	1,5	5,4	1,4
TOTAL	1,6		6,4		1,7	

Fuente: DANE – MTSB
p Cifra provisional

FICHA METODOLÓGICA

A. UNIVERSO DE ESTUDIO

Son las unidades económicas formalmente establecidas (con NIT y registro mercantil) ubicadas en el territorio nacional, cuya principal actividad es la prestación de los servicios.

B. POBLACIÓN OBJETIVO

Son los establecimientos de empresas formalmente establecidas (con NIT y registro mercantil) ubicadas en la ciudad de Bogotá con: 10 o más personas ocupadas para la Sección I restaurantes, catering y bares. 20 o más personas ocupadas para la Sección H transporte y almacenamiento, P educación superior privada y sección S otras de entretenimiento y otros servicios. 40 o más personas ocupadas para la sección M actividades profesionales científicas y técnicas, LN inmobiliarias y de alquiler de maquinaria, J información y comunicaciones, N actividades de servicios administrativos y de apoyo y Q salud humana privada. 50 o más personas ocupadas para N3 actividades de empleo, seguridad e investigación privada mayor o igual a \$500 millones del año 2012.

La desagregación de resultados es para producción y personal ocupado total para los 15 subsectores investigados en CIU Rev. 4 A.C.

Estrato		Subsector CIU 4 AC
H1	División 52	Almacenamiento y actividades complementarias al transporte
H2	División 53	Correo y servicios de mensajería
I	División 56	Restaurantes Catering y Bares
J1	División 59, excepto Clase 5920	Producción de Películas cinematográficas y programas de televisión.
J2	División 60 y Clase 6391	Actividades de programación, transmisión y/o difusión y Actividades de agencias de noticias
J3	División 61	Telecomunicaciones

Estrato		Subsector CIU 4 AC
J4	División 62, División 63, excepto Clase 6391	Desarrollo de sistemas informáticos y procesamiento de datos
LN	Sección L. División 68	Inmobiliarias y de alquiler de maquinaria
M1	Divisiones 69, 70, 71, 72, Clase 7320, División 74	Actividades profesionales, científicas y técnicas.
M2	Clase 7310	Publicidad
N3	Divisiones 78, 80 y 81, excepto Clase 8130	Actividades de empleo, seguridad e investigación privada, servicios a edificios.
N4	División 82	Actividades administrativas y de apoyo de oficinas y otras actividades
P	Grupo 854	Educación superior
Q	Divisiones 86 y 87, excepto Clase 8790	Salud humana privada
S	División 96	Otros servicios de Entretenimiento y otros servicios

C. COBERTURA GEOGRÁFICA

Bogotá D.C.

D. MARCO DE LA MUESTRA

El marco de lista está constituido por fuentes del Inventario de Unidades Económicas realizado con el Censo de Población del año 2005, actualizado por fuentes de: Superintendencia de Sociedades, Confecámaras, Gremios, PILA, Viceministerio de Turismo, Páginas Amarillas, Encuestas Anuales del DANE, entre otros.

E. UNIDAD ESTADÍSTICA

El conjunto de establecimientos de servicios de la empresa ubicados en la ciudad de Bogotá D.C., que dependen de una sola organización jurídica, dirección y control, y combinan sus recursos para dedicarse en forma exclusiva o predominante a una actividad económica.

F. CLASIFICACIÓN ESTADÍSTICA

Clasificación Industrial Internacional Uniforme CIIU, Revisión 4.0 A.C., en las secciones H: Transporte y almacenamiento, sección I: servicios de comida; sección J: Información y telecomunicaciones; L: Inmobiliarias; M: Actividades profesionales, científicas y técnicas; N: Actividades de servicios administrativos y de apoyo; P: Educación superior; Q: salud humana; S: otras actividades de servicios.

G. TAMAÑO DE MUESTRA

La información publicada se refiere a 2631 empresas, para las cuales se obtuvo información y cumple parámetros de la población objetivo.

H. AJUSTES DE MUESTRA

Para el primer trimestre de 2015, se incorporaron 389 empresas más a la Muestra Trimestral de Servicios de Bogotá. Estos ajustes originaron un empalme con la serie anterior utilizando la metodología de índices encadenados.

A partir del I trimestre de 2015 se realiza la publicación de la Muestra en CIIU revisión 4.0 A.C.

GLOSARIO

CIU: Clasificación Industrial Internacional Uniforme. Clasificación utilizada para asignar la(s) actividad(es) de las empresas.

Empresa: Entidad institucional en su calidad de productora de bienes y servicios.

Es un agente económico con autonomía para adoptar decisiones financieras y de inversión y con autoridad y responsabilidad para asignar recursos a la producción de bienes y servicios y que puede realizar una o varias actividades productivas. La empresa es la unidad estadística para la que se compilan las estadísticas financieras de las cuentas de ingresos y gastos y de financiación de capital, en el Sistema de Cuentas Nacionales - SCN. (DANE, Clasificación Industrial Internacional Uniforme CIU Revisión 3 A.C. 1998)

Ingreso: Valor recibido por la empresa a cambio de la prestación de los servicios a otras empresas y a los hogares. (EUR Lex - Cuarta Directiva 78/660/CEE del Consejo, de 25 de julio de 1978, basada en la letra g) del apartado 3 del artículo 54 del Tratado y relativa a las cuentas anuales de determinadas formas de sociedad, http://unstats.un.org/unsd/publication/SeriesM/SeriesM_67rev1S.pdf)

Otros ingresos: Este elemento abarca los ingresos que percibe la unidad por actividades distintas de la venta de bienes o la prestación de servicios, que no siempre se pueden determinar para los establecimientos. (Naciones Unidas, Recomendaciones Internacionales sobre Estadísticas del comercio de distribución, serie M 89, 2010. Pág. 73. http://unstats.un.org/unsd/publication/SeriesM/Seriesm_89s.pdf)

Personal aprendiz: se refiere a los empleados vinculados a través de contrato de aprendizaje, por tiempo definido, no mayor a dos años, y a quienes se les otorga una mensualidad, como apoyo de sostenimiento, que oscila entre el 50% y 100% del salario mínimo, de acuerdo con el grado de formación en que se encuentre el aprendiz. (c.f. Artículo 30 Ley 789 de 2002.)

Personal ocupado: Corresponde al personal que labora en la empresa o establecimiento, contratado de forma directa por ésta o a través de empresas especializadas, y a los propietarios, socios y familiares sin remuneración fija.

Personal ocupado permanente: se refiere al número de personas ocupadas con contrato a término indefinido. El contrato a término indefinido es aquel cuya duración no esté determinada por la de la obra o la naturaleza de la labor contratada, o no se

refiera a un trabajo ocasional o transitorio (cf. Código Sustantivo del Trabajo Colombiano, Artículo 47).

Personal ocupado temporal: se refiere al número promedio de personas ocupadas temporalmente por el establecimiento. El contrato de trabajo a término fijo debe constar siempre por escrito y su duración no puede ser superior a tres años. (c.f. Código Sustantivo del Trabajo Colombiano, Artículo 46)

Personal temporal contratado por la empresa directamente: corresponde al personal que se contrata a término fijo para desarrollar labores específicas por una remuneración pactada. (c.f. Código Sustantivo del Trabajo Colombiano, Artículo 46)

Personal temporal suministrado a través de agencias especializadas: corresponde al personal eventual, sin vínculo laboral ni contractual con el establecimiento, contratados con empresas especializadas en el suministro de personal. (c.f. Código Sustantivo del Trabajo Colombiano, Artículo 46)

Propietarios y socios: entre éstos se incluyen todos los titulares y asociados particulares que participen activamente en la labor del establecimiento, excluidos los asociados secretos o inactivos cuya actividad principal se lleve a cabo fuera del establecimiento. (c.f. Naciones Unidas, Recomendaciones Internacionales para las Estadísticas Industriales, Informe Estadístico, serie M 90, 2009. Pág. 62. http://unstats.un.org/unsd/publication/seriesM/seriesm_90s.pdf)

Servicios: Productos heterogéneos generados cada vez que son solicitados, sobre los cuales no recaen derechos de propiedad por parte del usuario y no pueden ser negociados por separado de su producción, transportados o almacenados.

Trabajadores en misión: son aquellos que la Empresa de Servicios Temporales envía a las dependencias de sus usuarios a cumplir la tarea o servicio contratado por estos. Se entiende por dependencias propias, aquellas en las cuales se ejerce la actividad económica por parte de la Empresa de Servicios Temporales. (c.f. Artículo 4. Decreto 4369 de 2006.)

Trabajadores familiares no remunerados: Se definen como todas aquellas personas que viven en el hogar del titular (o titulares) de la empresa propietaria y que trabajan en o para el establecimiento, laboran por un tiempo no inferior a la tercera parte de la jornada normal (quince horas semanales), no participan en su dirección, y no perciben remuneración regular alguna (es decir, sin que exista una cuantía acordada de remuneración del trabajo realizado). (c.f. Naciones Unidas, Recomendaciones Internacionales para las Estadísticas Industriales, Informe Estadístico, serie M 90, 2009. Pág. 62. http://unstats.un.org/unsd/publication/seriesM/seriesm_90s.pdf)

Variación anual: Variación porcentual calculada entre el periodo de referencia y el mismo periodo del año anterior. (OECD, Data and Metadata Reporting and Presentation Handbook, 2007, Página 52. http://ec.europa.eu/eurostat/ramon/coded_files/OECD_data_metadata_report_handbook_EN.pdf)

Ventas de mercancías asociadas a la prestación del servicio: ingresos netos obtenidos por la venta de las mercancías asociadas con la prestación de un servicio particular, es decir, las que forman parte del paquete completo del servicio ofrecido por la empresa.

Ventas de otras mercancías: ingresos netos obtenidos por la venta de otras mercancías que haya efectuado la empresa y con independencia a la prestación del servicio.

Si requiere información adicional, contáctenos a través del correo
contacto@dane.gov.co.

Departamento Administrativo Nacional de Estadística (DANE)
Bogotá, D.C. – Colombia

www.dane.gov.co