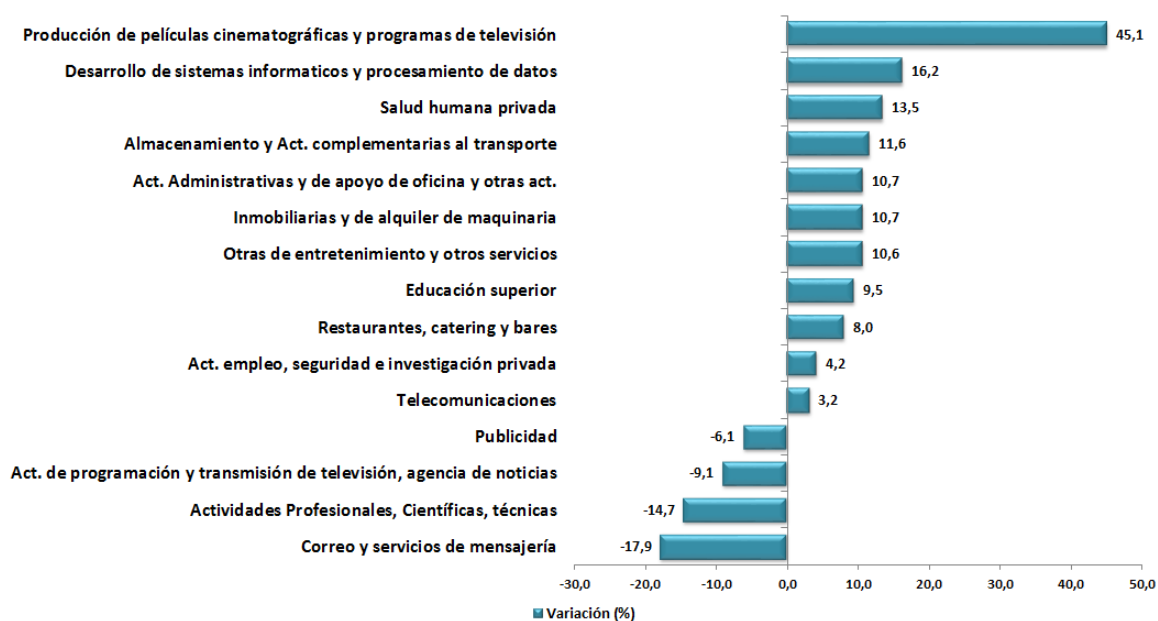


Bogotá, 24 de septiembre de 2015

Muestra Trimestral de Servicios de Bogotá II trimestre de 2015

Variación anual de ingresos totales



- Resumen
- Introducción
- Evolución general de los subsectores investigados
- Evolución por subsectores
- Ficha metodológica
- Glosario



GP 011-1



SC 1081-1



CO-SC 1081-1

Director
Mauricio Perfetti del Corral

Subdirector
Carlos Felipe Prada Lombo

Director de Metodología y Producción Estadística
Eduardo Efraín Freire Delgado

MUESTRA TRIMESTRAL DE SERVICIOS DE BOGOTÁ¹

Resultados anuales

En el segundo trimestre de 2015, los mayores incrementos en los ingresos nominales con relación al mismo periodo del año anterior, se presentaron en producción de películas cinematográficas y programas de televisión (45,1%), desarrollo de sistemas informáticos y procesamiento de datos (16,2%), salud humana privada (13,5%), almacenamiento y actividades complementarias al transporte (11,6%), actividades administrativas y de apoyo y otras act. (10,7%), inmobiliarias y de alquiler de maquinaria (10,7%) y otros de entretenimiento y otros servicios (10,6%).

Los mayores incrementos en contratación de personal ocupado sin agencias se presentaron en telecomunicaciones (8,8%), publicidad (7,1%), restaurantes, catering y bares (5,9%), salud humana privada (5,8%), actividades administrativas y de apoyo de oficina y otras actividades (5,7%) y producción de películas cinematográficas y programas de televisión (4,4%).

Resultados año corrido

En lo corrido del año, de enero a junio de 2015, los subsectores que registraron los mayores incrementos en los ingresos nominales fueron la producción de películas cinematográficas y programas de televisión (25,9%), informática (15,0%), almacenamiento y actividades complementarias al transporte (13,3%), actividades administrativas y de apoyo de oficina y otras actividades (12,9%) y salud humana privada (12,2%).

Las actividades que presentaron mayores incrementos de personal ocupado sin agencias fueron: telecomunicaciones (10,1%), actividades administrativas y de apoyo de oficina y otras actividades (7,7%), producción de películas cinematográficas y programas de televisión (6,2%), restaurantes, catering y bares (5,9%) y salud humana privada (5,3%).

¹ Investigación realizada a partir del 2012, se excluye la información de hoteles y agencias de viajes por ser actividades que se investigan con mayor cobertura en encuestas especializadas

Resultados doce meses

En los últimos doce meses hasta junio de 2015, los subsectores que registraron los mayores incrementos en los ingresos nominales fueron las actividades inmobiliarias y de alquiler de maquinaria (15,0%), producción de películas cinematográficas y programas de televisión (14,9%), desarrollo de sistemas informáticos y procesamiento de datos (11,2%), almacenamiento y actividades complementarias al transporte (10,4%), salud humana privada (10,2%), educación superior (9,0%) y actividades administrativas y de apoyo de oficina y otras actividades (8,9%).

Los mayores incrementos de personal ocupado sin agencias en los últimos doce meses, fueron: telecomunicaciones (10,0%), restaurantes, catering y bares (7,0%), salud humana (6,6%), actividades administrativas y de apoyo y otras actividades (5,8%), educación superior (4,9%) y producción de películas cinematográficas y programas de televisión (4,7%).

Introducción

Dada la importancia de Bogotá D.C. en cuanto a la concentración de la actividad económica en general y en particular de las actividades de servicios, es fundamental disponer de información estadística coyuntural que permita realizar el análisis de la evolución de los servicios en la ciudad. Por lo anterior, en un esfuerzo conjunto entre el DANE y la Secretaría Distrital de Desarrollo Económico, se acordó iniciar las actividades necesarias para la recopilación, producción, análisis y divulgación de esta información, a través de la Muestra Trimestral de Servicios de Bogotá – MTSB.

La Muestra Trimestral de Servicios - MTS, permite conocer el comportamiento económico en el corto plazo de los ingresos y el personal ocupado de las empresas ubicadas en el territorio nacional con 50 o más personas ocupadas o nivel de ingresos anuales mayor o igual a \$5.000 millones del año 2006 y cuya principal actividad es la prestación de alguno de los siguientes servicios: restaurantes; almacenamiento y comunicaciones; actividades inmobiliarias, empresariales y de alquiler; enseñanza superior privada; salud humana privada; y actividades de entretenimiento y otros servicios.

La Muestra Trimestral de Servicios Bogotá – MTSB, investiga los mismos subsectores pero difiere en su cobertura con respecto a la Muestra Trimestral de Servicios Nacional - MTS, al bajar los parámetros de inclusión de ingresos y personal ocupado de las unidades económicas que rinden la encuesta, así: los ingresos de quinientos millones trimestrales en cualquier subsector o en personal ocupado: restaurantes catering y bares a 10 personas; almacenamiento y actividades complementarias al transporte, correo y servicios de mensajería, telecomunicaciones, educación superior privada, producción de películas cinematográficas y programas de televisión, otras de entretenimiento y otros servicios a 20 personas; inmobiliarias y de alquiler de maquinaria; desarrollo de sistemas informáticos y procesamiento de datos; publicidad; salud humana privada, a 40 personas; finalmente, actividades profesionales, científicas y técnicas, actividades administrativas y de apoyo de oficinas y otras actividades a 50 personas. Por otra parte, se cambia la unidad estadística a unidad local para contar con resultados para Bogotá D.C. De esta manera se mejora la medición al disponer de información desagregada para el cálculo del PIB trimestral de la ciudad.

Teniendo en cuenta que existen diferencias importantes entre la cobertura de uno y otro subsector de servicios, derivada del tamaño de las empresas investigadas, se presentan los resultados independientes para cada uno de los 15 subsectores de servicios investigados y no se genera un total de los mismos.

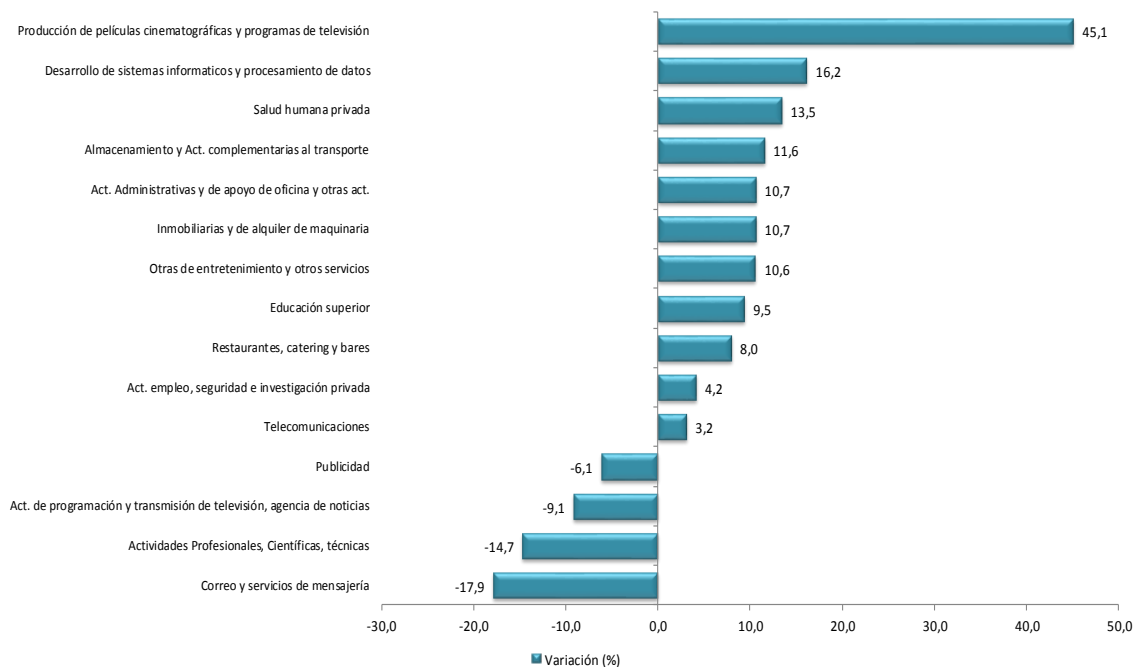
Los resultados de este II trimestre se presentan en CIIU revisión 4.0 A.C. Es preciso aclarar que las actividades inmobiliarias se presentan en la sección L y las de alquiler de maquinaria y equipo en la sección N1. En razón a la baja cobertura de estas actividades en la MTSB se presentan agregadas. A partir de este trimestre para Educación Superior Privada se entregan los resultados del personal hora cátedra.

1. EVOLUCIÓN GENERAL DE LOS SUBSECTORES INVESTIGADOS

1.1. EVOLUCIÓN DE INGRESOS NOMINALES POR SUBSECTORES DE SERVICIOS

En el segundo trimestre de 2015, los mayores incrementos en los ingresos nominales con relación al mismo periodo del año anterior, se presentaron en producción de películas cinematográficas y programas de televisión (45,1%), informática (16,2%), salud humana privada (13,5%), almacenamiento y actividades complementarias al transporte (11,6%), actividades administrativas y de apoyo de oficina y otras actividades (10,7%), inmobiliarias y de alquiler de maquinaria (10,7%) y otros de entretenimiento y otros servicios (10,6%).

Grafico 1.
Variación anual de los ingresos nominales,
según subsector de servicios
II trimestre 2015^P

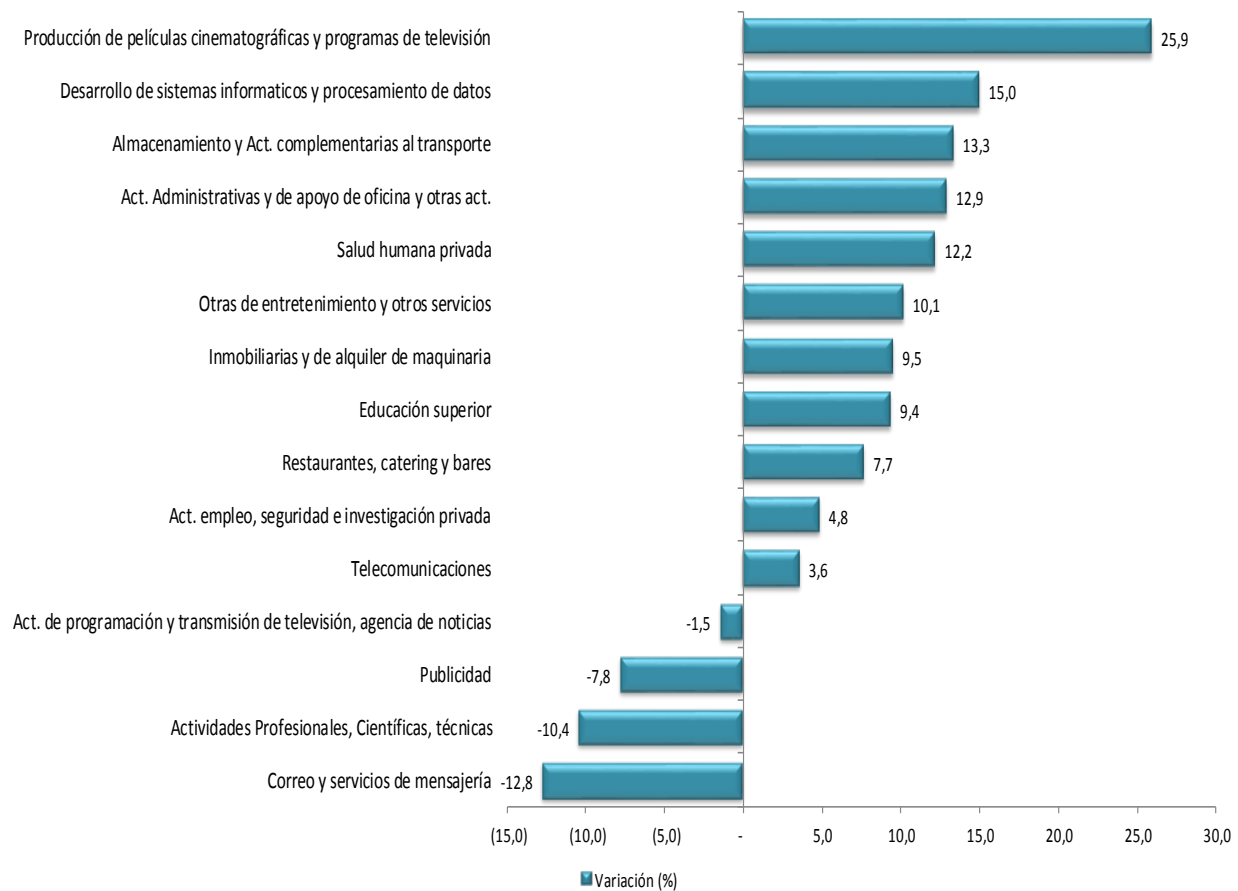


Fuente: DANE – Muestra Trimestral de Servicios de Bogotá MTSB
^P Cifra provisional.

En lo corrido del año, de enero a junio de 2015, los subsectores que registraron los mayores incrementos en los ingresos nominales fueron la producción de películas cinematográficas y programas de televisión (25,9%), desarrollo de sistemas informáticos

y procesamiento de datos (15,0%), almacenamiento y actividades complementarias al transporte (13,3%), actividades administrativas y de apoyo de oficina y otras actividades (12,9%) y salud humana privada (12,2%).

Gráfico 2.
Variación año corrido de los ingresos nominales,
según subsector de servicios
II trimestre 2015^P

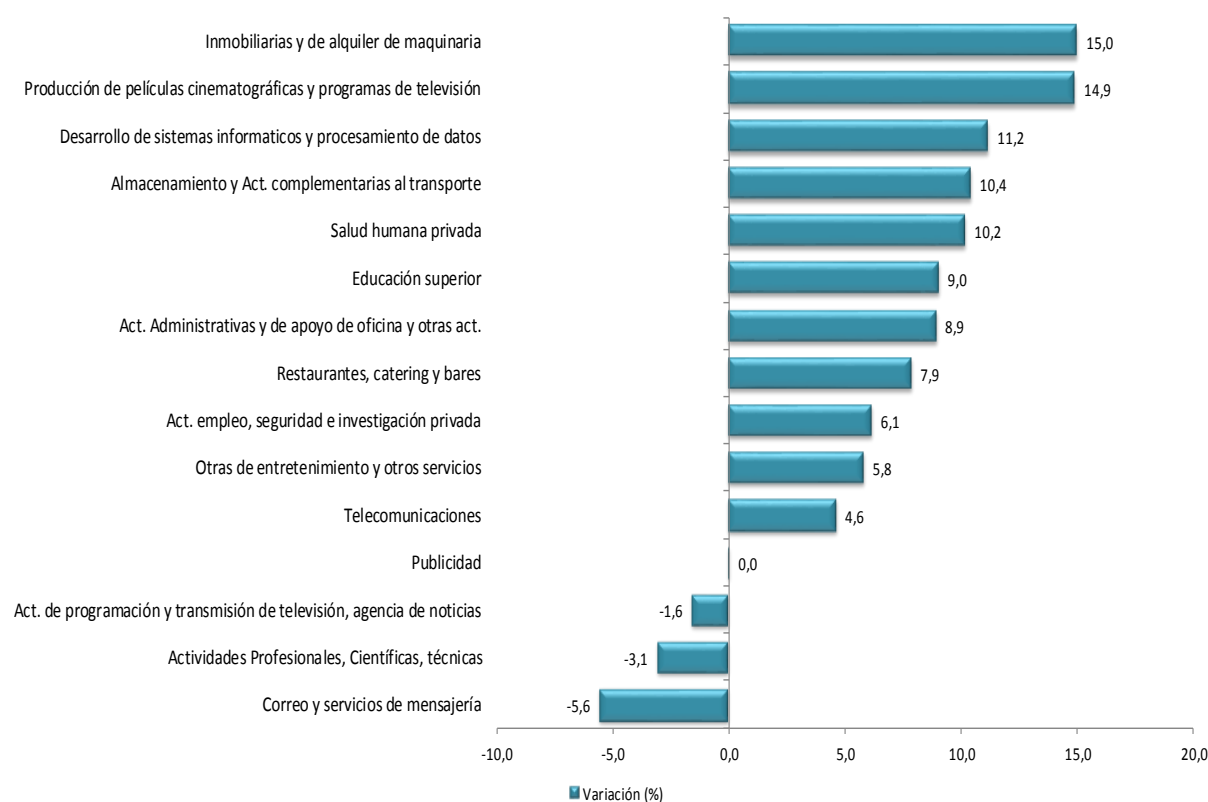


Fuente: DANE – Muestra Trimestral de Servicios de Bogotá MTSB
^P Cifra provisional

En los últimos doce meses hasta junio de 2015, los subsectores que registraron los mayores incrementos en los ingresos nominales fueron las actividades inmobiliarias y de alquiler de maquinaria (15,0%), producción de películas cinematográficas y programas de televisión (14,9%), informática (11,2%), almacenamiento y actividades complementarias

al transporte (10,4%), salud humana privada (10,2%), educación superior (9,0%) y actividades administrativas y de apoyo de oficina y otras actividades (8,9%).

Gráfico 3.
Variación doce meses de los ingresos nominales,
según subsector de servicios
II trimestre 2015^P

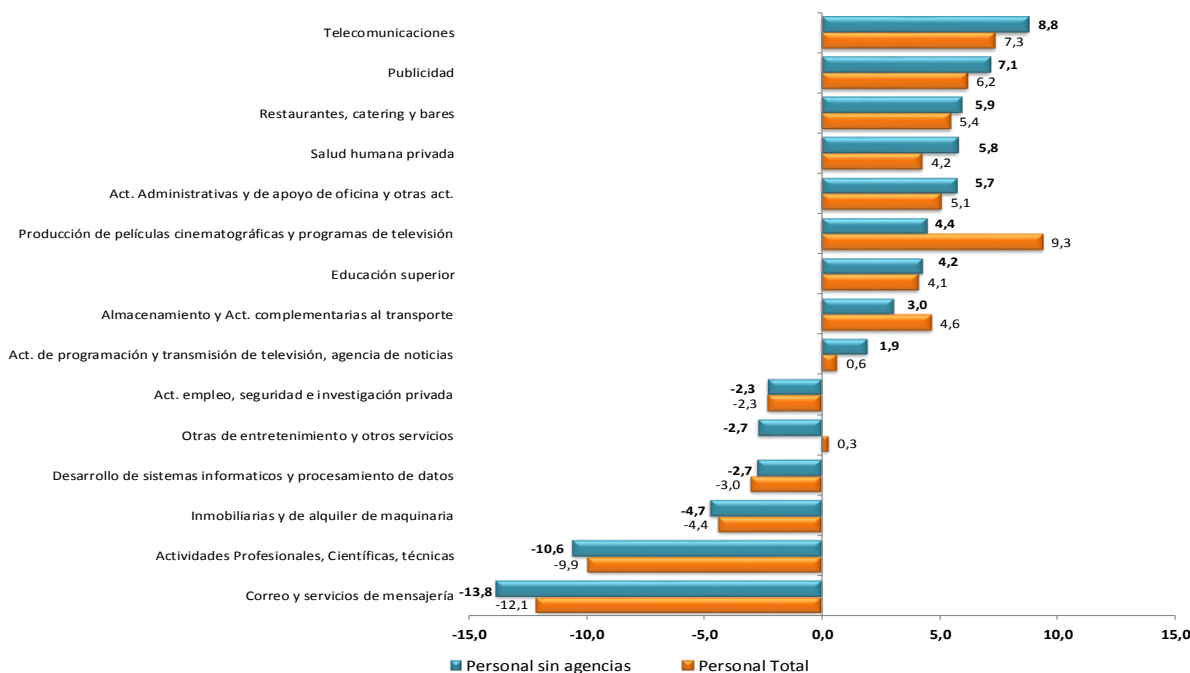


Fuente: DANE – Muestra Trimestral de Servicios de Bogotá MTSB
^P Cifra provisional

1.2. EVOLUCIÓN DE PERSONAL OCUPADO POR SUBSECTORES DE SERVICIOS

Los mayores incrementos en el segundo trimestre de 2015 en contratación de personal ocupado sin agencias se presentaron en telecomunicaciones (8,8%), publicidad (7,1%), restaurante, catering y bares (5,9%), salud humana privada (5,8%), actividades administrativas y de apoyo de oficina y otras actividades (5,7%) y producción de películas cinematográficas y programas de televisión (4,4%).

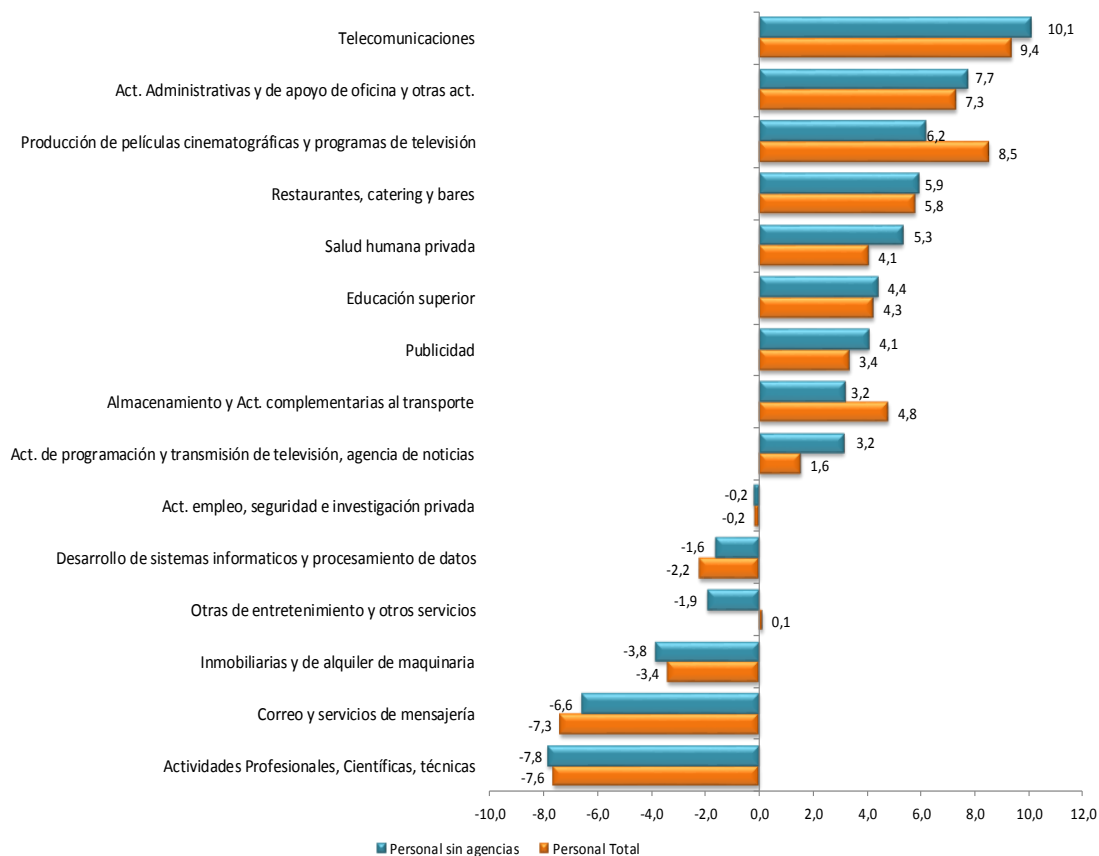
Gráfico 4.
Variación anual del personal total y personal sin agencias,
según subsector de servicios
II trimestre 2015^P



Fuente: DANE – Muestra Trimestral de Servicios de Bogotá MTSB
^P Cifra provisional

Las actividades que presentaron mayores incrementos de personal ocupado sin agencias en el año corrido de enero a junio de 2015, fueron: telecomunicaciones (10,1%), actividades administrativas y de apoyo de oficina y otras actividades (7,7%), producción de películas cinematográficas y programas de televisión (6,2%), restaurantes, catering y bares (5,9%), y salud humana privada (5,3%).

Gráfico 5.
Variación año corrido del personal total y personal sin agencias,
según subsector de servicios
II trimestre 2015p

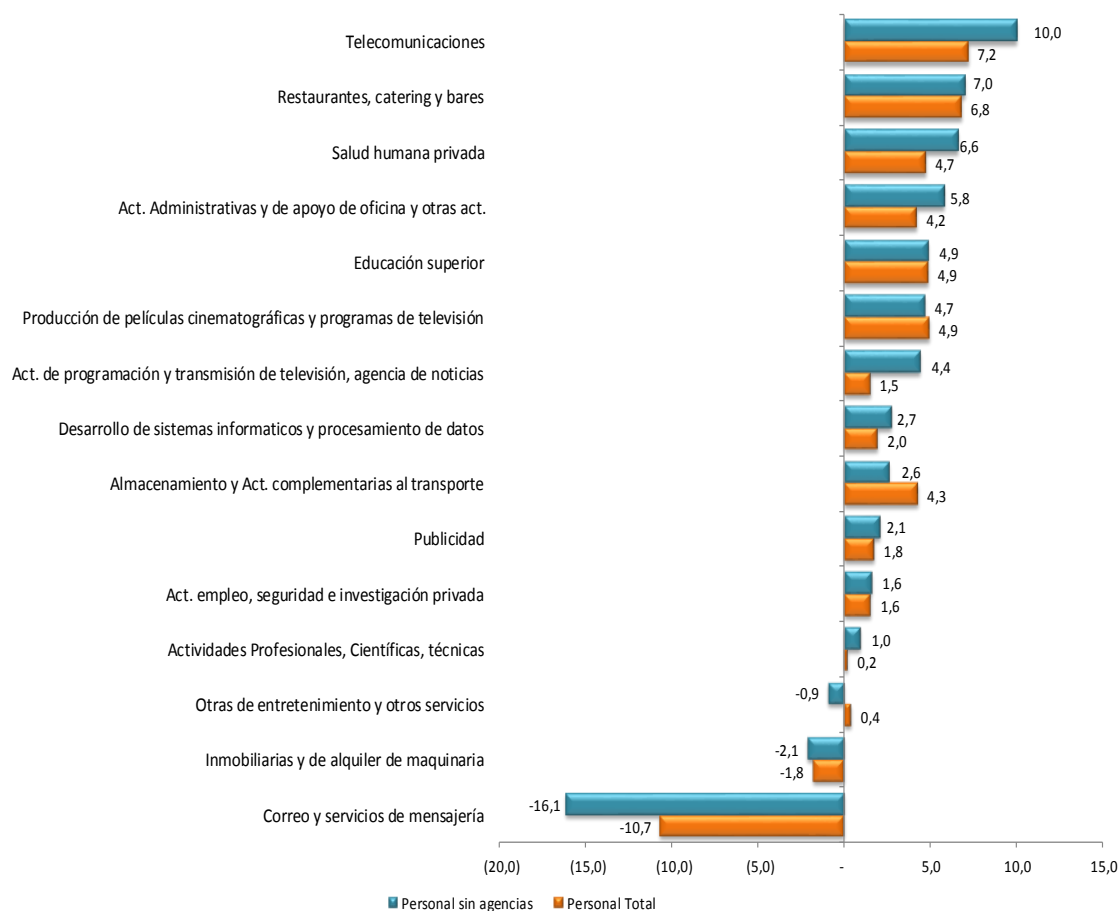


Las actividades que presentaron mayores incrementos de personal ocupado sin agencias en los últimos doce meses, fueron: telecomunicaciones (10,0%), restaurante, catering y bares (7,0%), salud humana (6,6%), actividades administrativas y de apoyo y otras

actividades (5,8%), educación superior (4,9%) y producción de películas cinematográficas y programas de televisión (4,7%).

Grafico 6.

Variación doce meses del personal total y personal sin agencias, según subsector de servicios II trimestre 2015 ^P



Fuente: DANE – Muestra Trimestral de Servicios de Bogotá MTSB

^P Cifra provisional

2. EVOLUCIÓN POR SUBSECTORES

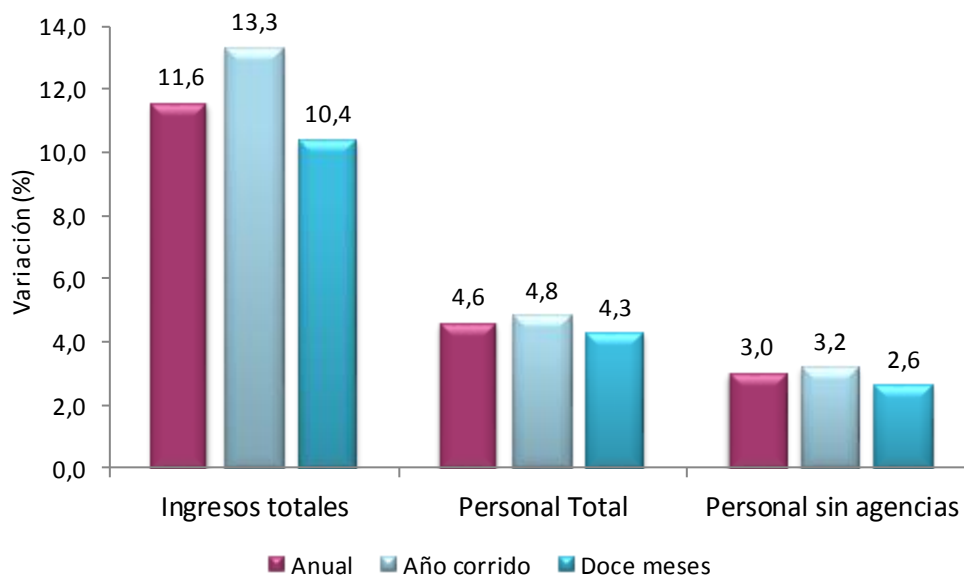
2.1. ALMACENAMIENTO Y ACTIVIDADES COMPLEMENTARIAS AL TRANSPORTE

En el segundo trimestre de 2015, los servicios de almacenamiento y actividades complementarias al transporte registraron un crecimiento de 11,6% en los ingresos nominales y de 3,0% en el personal ocupado sin agencias, respecto al mismo trimestre de 2014. En el año corrido de enero a junio de 2015, los ingresos nominales crecieron 13,3% y el personal ocupado sin agencias 3,2%, con relación al mismo periodo del año 2014. En los últimos doce meses, los ingresos nominales crecieron 10,4% y el personal ocupado sin agencias 2,6% respecto al año precedente.

Gráfico 7.

Variación anual, año corrido y doce meses de los ingresos nominales y el personal ocupado

Almacenamiento y actividades complementarias al transporte
II trimestre 2015^P



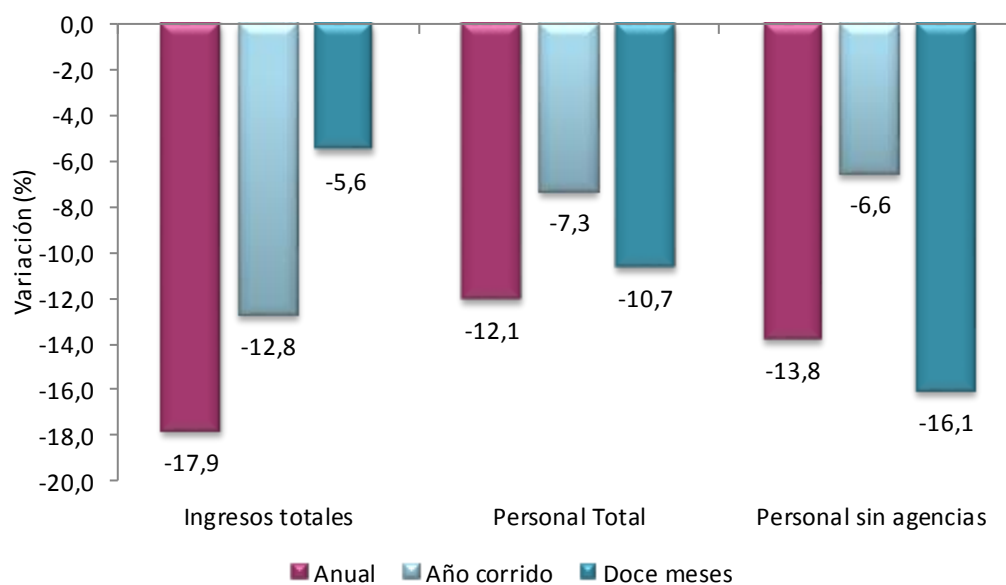
Fuente: DANE – Muestra Trimestral de Servicios de Bogotá MTSB
^P Cifra provisional

2.2 CORREO Y SERVICIOS DE MENSAJERÍA

En el segundo trimestre de 2015, las actividades correo y servicios de mensajería registraron una disminución de 17,9% en los ingresos nominales y una disminución de 13,8% en el personal ocupado sin agencias. En el año corrido de enero a junio de 2015, los ingresos nominales disminuyeron en 12,8% y el personal ocupado sin agencias 6,6%, con relación al mismo periodo del año 2014. En los últimos doce meses, presenta una disminución de los ingresos nominales de 5,6% y en el personal ocupado sin agencias de 16,1%, respecto al año precedente.

Gráfico 8.

Variación anual, año corrido y doce meses de los ingresos nominales y el personal ocupado
Correo y servicios de mensajería
II trimestre 2015^p



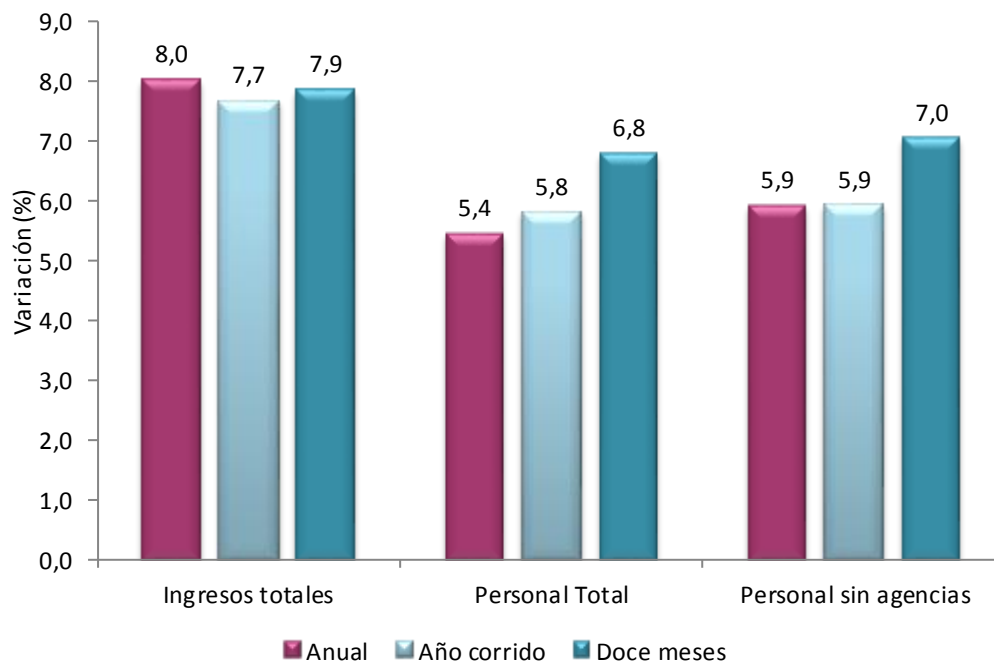
Fuente: DANE – Muestra Trimestral de Servicios de Bogotá MTSB

^p Cifra provisional

2.3 RESTAURANTES CATERING Y BARES

En el segundo trimestre de 2015, las actividades de restaurantes catering y bares registraron un incremento de 8,0% en los ingresos nominales y en el personal ocupado sin agencias de 5,9%, respecto al mismo trimestre de 2014. En el año corrido de enero a junio de 2015, los ingresos nominales crecieron 7,7% y el personal ocupado sin agencias 5,9%, con relación al mismo periodo del año 2014. En los últimos doce meses, los ingresos crecieron 7,9% y el personal ocupado sin agencias aumentó 7,0% respecto al año precedente.

Gráfico 9.
Variación anual, año corrido y doce meses de los ingresos nominales y el personal ocupado
Restaurantes catering y bares
II trimestre 2015^P



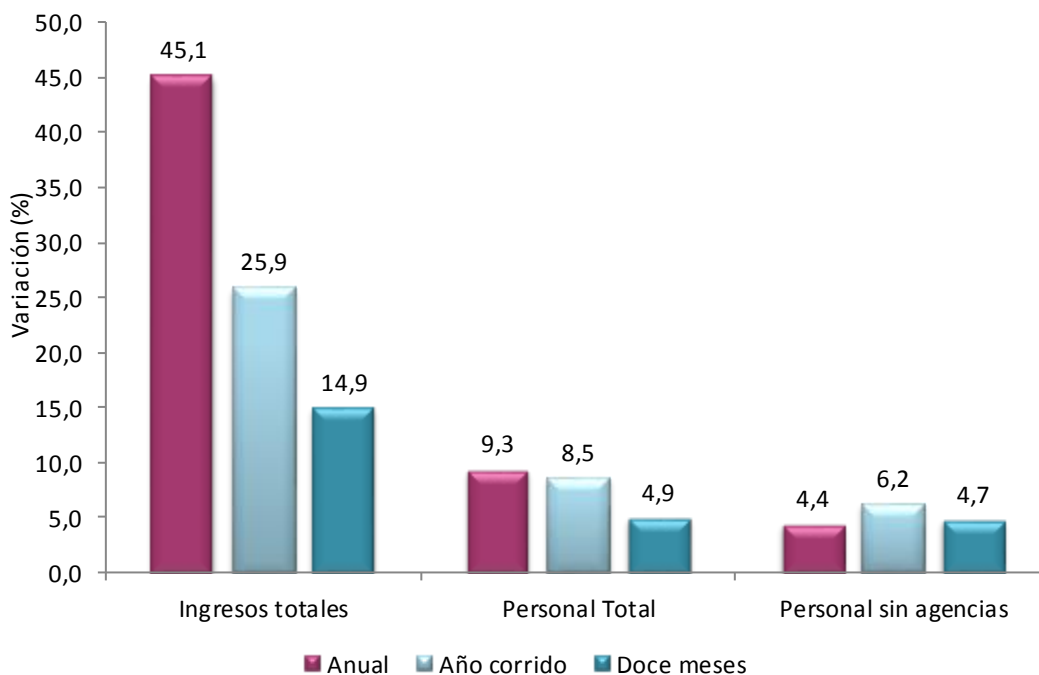
Fuente: DANE – Muestra Trimestral de Servicios de Bogotá MTSB
^P Cifra provisional

2.4 PRODUCCIÓN DE PELÍCULAS CINEMATOGRAFICAS Y PROGRAMAS DE TELEVISIÓN

En el segundo trimestre de 2015, la producción de películas cinematográficas y programas de televisión registraron un crecimiento de 45,1% en los ingresos nominales y de 4,4% en el personal ocupado sin agencias, respecto al mismo trimestre de 2014. En el año corrido de enero a junio de 2015, los ingresos nominales crecieron 25,9% y el personal ocupado sin agencias 6,2%, con relación al mismo periodo del año 2014. En los últimos doce meses, los ingresos aumentaron 14,9% y el personal ocupado sin agencias creció en 4,7% respecto al año precedente.

Gráfico 10.

Variación anual, año corrido y doce meses de los ingresos nominales y el personal ocupado
Producción de películas cinematograficas y programas de televisión
II trimestre 2015^P



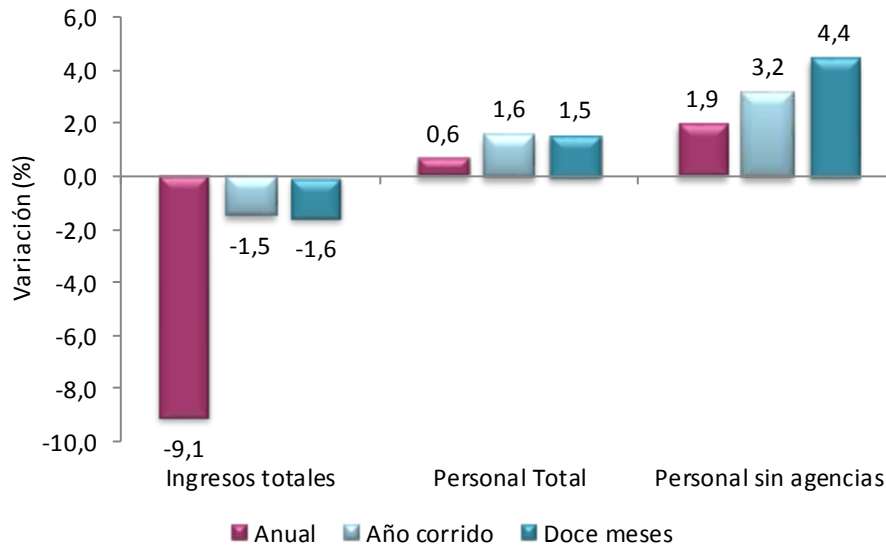
Fuente: DANE – Muestra Trimestral de Servicios de Bogotá MTSB
^P Cifra provisional

2.5 ACTIVIDADES DE PROGRAMACIÓN Y TRANSMISIÓN, AGENCIAS DE NOTICIAS

En el segundo trimestre de 2015, las actividades de programación y transmisión, agencias de noticias registraron una variación negativa en los ingresos de 9,1% y un aumento en el personal ocupado sin agencias de 1,9%. En el año corrido de enero a junio de 2015, los ingresos nominales disminuyeron -1,5% y el personal ocupado sin agencias aumentó en 3,2%, con relación al mismo periodo del año 2014. En los últimos doce meses, los ingresos presentaron una variación negativa de 1,6% y una variación positiva en el personal ocupado sin agencias de 4,4%.

Gráfico 11.

Variación anual, año corrido y doce meses de los ingresos nominales y el personal ocupado
Actividades de programación y transmisión, agencias de noticias
II trimestre 2015^P



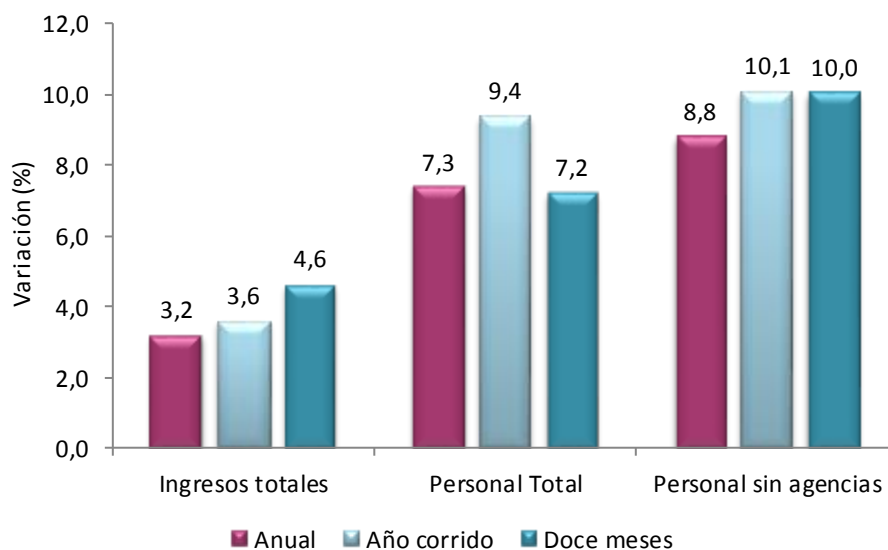
Fuente: DANE – Muestra Trimestral de Servicios de Bogotá MTSB
^P Cifra provisional

2.6 TELECOMUNICACIONES

En el segundo trimestre de 2015, los servicios de telecomunicaciones registraron un crecimiento de 3,2% en los ingresos nominales y de 8,8% en el personal ocupado sin agencias, respecto al mismo trimestre de 2014. En el año corrido de enero a junio de 2015, los ingresos nominales crecieron 3,6% y el personal ocupado sin agencias 10,1%, con relación al mismo periodo del año 2014. En los últimos doce meses, los ingresos crecieron 4,6% y el personal ocupado sin agencias 10,0%.

Gráfico 12.

Variación anual, año corrido y doce meses de los ingresos nominales y el personal ocupado
Telecomunicaciones
II trimestre 2015^P



Fuente: DANE – Muestra Trimestral de Servicios de Bogotá MTSB

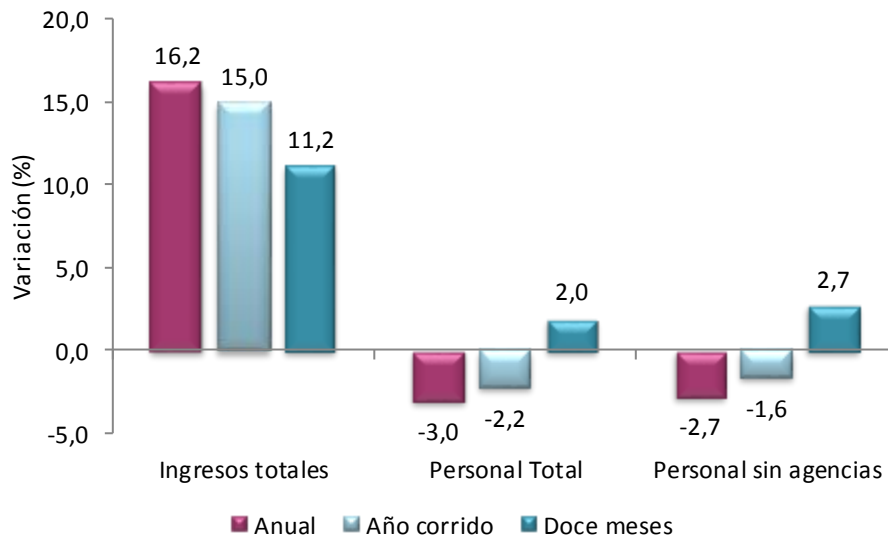
^P Cifra provisional

2.7 DESARROLLO DE SISTEMAS INFORMÁTICOS Y PROCESAMIENTO DE DATOS

En el segundo trimestre de 2015, el desarrollo de sistemas informáticos y procesamiento de datos registró un crecimiento de 16,2% en los ingresos nominales y una disminución 2,7% en el personal ocupado sin agencias, respecto al mismo trimestre de 2014. En el año corrido de enero a junio de 2015, los ingresos nominales crecieron 15,0% y el personal ocupado sin agencias disminuyó en 1,6%, con relación al mismo periodo del año 2014. En los últimos doce meses, se presentó un aumento de los ingresos en 11,2% y un incremento en el personal ocupado sin agencias de 2,7%, respecto al año precedente.

Gráfico 13.

Variación anual, año corrido y doce meses de los ingresos nominales y el personal ocupado
Desarrollo de sistemas informáticos y procesamiento de datos
II trimestre 2015^P



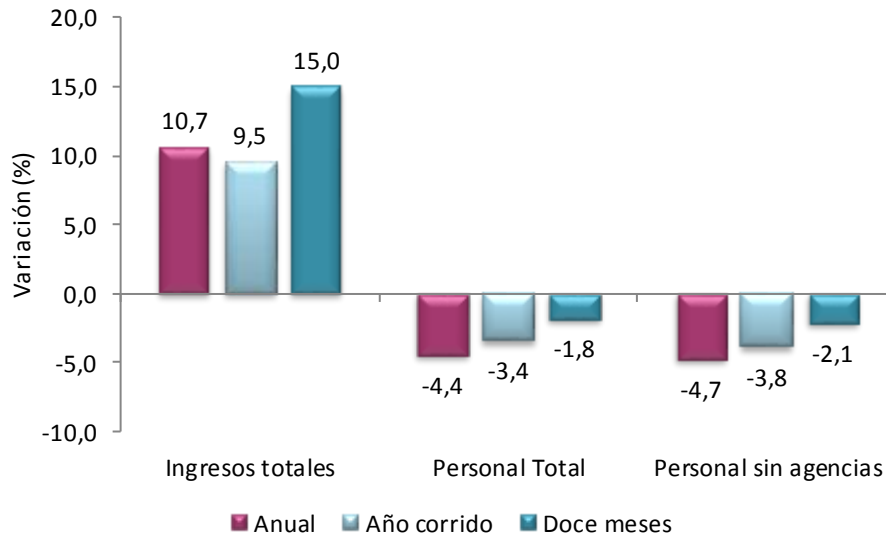
Fuente: DANE – Muestra Trimestral de Servicios de Bogotá MTSB
^P Cifra provisional

2.8 INMOBILIARIAS Y DE ALQUILER DE MAQUINARIA

En el segundo trimestre de 2015, los servicios de inmobiliarias y alquiler de maquinaria registraron un crecimiento de 10,7% en los ingresos nominales y una disminución 4,7% en el personal ocupado sin agencias, respecto al mismo trimestre de 2014. En el año corrido de enero a junio de 2015, los ingresos nominales crecieron 9,5% y el personal ocupado sin agencias disminuyó en 3,8%, con relación al mismo periodo del año 2014. En los últimos doce meses hasta el primer trimestre del 2015 los ingresos crecieron 15,0% y el personal ocupado sin agencias disminuyó en 2,1%, respecto al año precedente.

Gráfico 14.

Variación anual, año corrido y doce meses de los ingresos nominales y el personal ocupado
Inmobiliarias y alquiler de maquinaria
II trimestre 2015^P

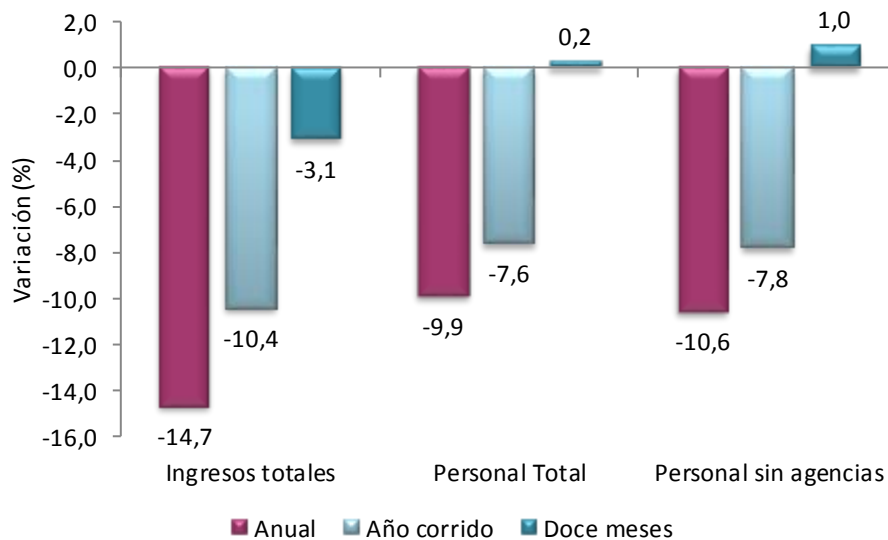


Fuente: DANE – Muestra Trimestral de Servicios de Bogotá MTSB
^P Cifra provisional

2.9 ACTIVIDADES PROFESIONALES CIENTÍFICAS Y TÉCNICAS

En el segundo trimestre de 2015, las actividades profesionales científicas y técnicas registraron un descenso de 14,7% en los ingresos nominales y de 10,6% en el personal ocupado sin agencias. En el año corrido de enero a junio de 2015, los ingresos nominales disminuyeron 10,4% y el personal ocupado sin agencias 7,8%, con relación al mismo periodo del año 2014. En los últimos doce meses, los ingresos se redujeron en 3,1% y el personal ocupado sin agencias varió positivamente 1,0%, respecto al año precedente.

Gráfica 15.
Variación anual, año corrido y doce meses de los ingresos nominales y el personal ocupado
Actividades profesionales científicas y técnicas
II trimestre 2015^P



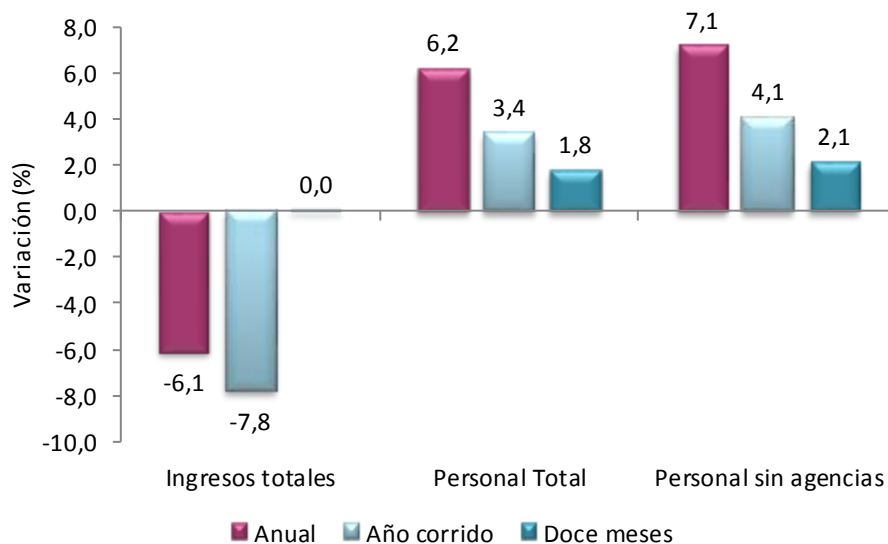
Fuente: DANE – Muestra Trimestral de Servicios de Bogotá MTSB
^P Cifra provisional

2.10 PUBLICIDAD

En el segundo trimestre de 2015, publicidad registró un descenso de 6,1% en los ingresos nominales y un aumento de 7,1% en el personal ocupado sin agencias. En el año corrido de enero a junio de 2015, los ingresos nominales disminuyeron 7,8% y el personal ocupado sin agencias aumentó en 4,1%, con relación al mismo periodo del año 2014. En los últimos doce meses, los ingresos no presentaron variación y el personal ocupado sin agencias se incrementó 2,1%, respecto al año precedente.

Gráfica 16.

Variación anual, año corrido y doce meses de los ingresos nominales y el personal ocupado
Publicidad
II trimestre 2015^P



Fuente: DANE – Muestra Trimestral de Servicios de Bogotá MTSB
^P Cifra provisional

2.11 ACTIVIDADES DE EMPLEO, SEGURIDAD E INVESTIGACIÓN PRIVADA

En el segundo trimestre de 2015, las actividades de empleo, seguridad e investigación privada registraron un crecimiento de 4,2% en los ingresos nominales y una reducción de 2,3% en el personal ocupado sin agencias. En el año corrido de enero a junio de 2015, los ingresos nominales crecieron 4,8% y el personal ocupado sin agencias disminuyó 0,2%, con relación al mismo periodo del año 2014. En los últimos doce meses, los ingresos crecieron 6,1% y el personal ocupado sin agencias 1,6%, respecto al año precedente.

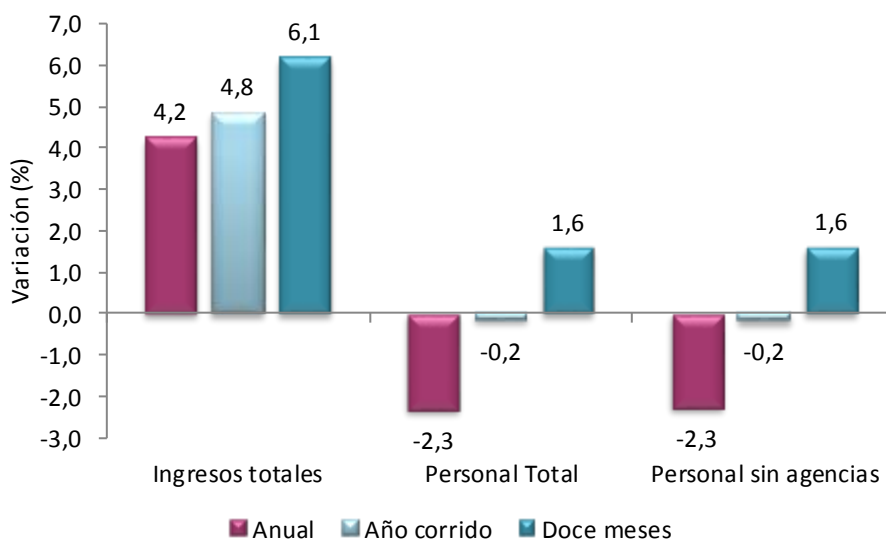
Gráfica 17.

Variación anual, año corrido y doce meses de los ingresos nominales

y el personal ocupado

Actividades de empleo, seguridad e investigación privada

II trimestre 2015^P



Fuente: DANE – Muestra Trimestral de Servicios de Bogotá MTSB

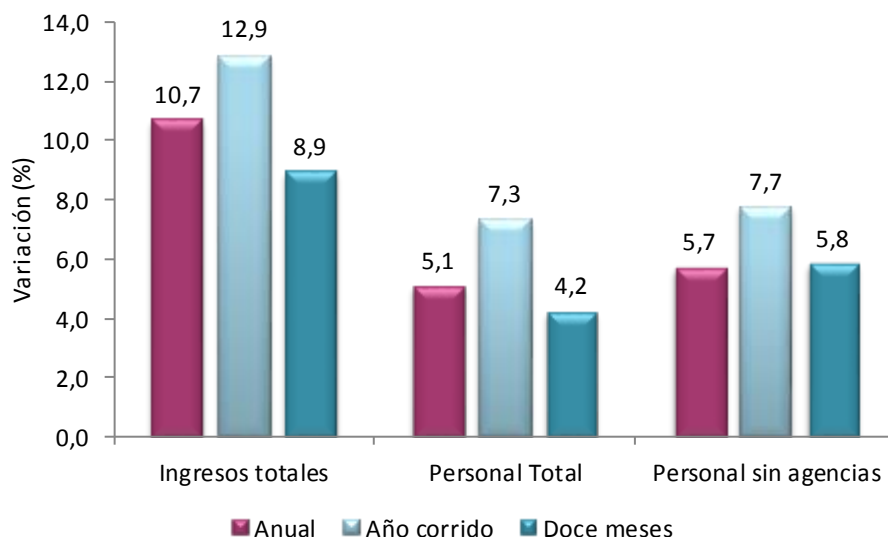
^P Cifra provisional

2.12 ACTIVIDADES ADMINISTRATIVAS Y DE APOYO DE OFICINAS Y OTRAS ACT.

En el segundo trimestre de 2015, las actividades administrativas y de apoyo de oficinas y otras act. registraron un crecimiento de 10,7% en los ingresos nominales y un aumento de 5,7% en el personal ocupado sin agencias. En el año corrido de enero a junio de 2015, los ingresos nominales crecieron 12,9% y el personal ocupado sin agencias 7,7%, con relación al mismo periodo del año 2014. En los últimos doce meses, los ingresos crecieron 8,9% y el personal ocupado sin agencias 5,8%, respecto al año precedente.

Gráfica 18.

Variación anual, año corrido y doce meses de los ingresos nominales y el personal ocupado
Actividades administrativas y de apoyo de oficinas y otras act.
II trimestre 2015^P



Fuente: DANE – Muestra Trimestral de Servicios de Bogotá MTSB
^P Cifra provisional

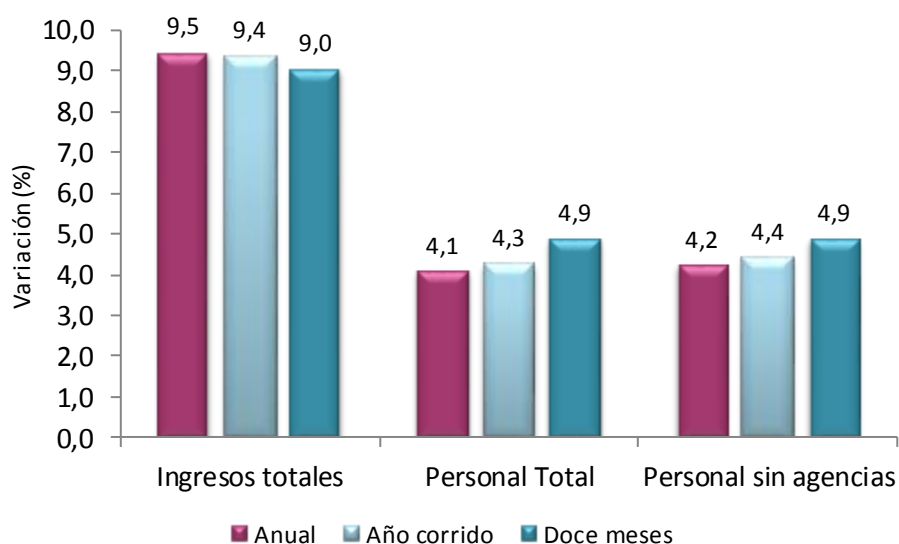
2.13 EDUCACIÓN SUPERIOR PRIVADA

En el segundo trimestre de 2015, los servicios de educación superior privada registraron un crecimiento de 9,5% en los ingresos nominales y una variación del personal ocupado sin agencias de 4,2% respecto al mismo trimestre de 2014. En el año corrido de enero a junio de 2015, los ingresos nominales crecieron 9,4% y el personal ocupado sin agencias

4,4%, relación al mismo periodo del año 2014. En los últimos doce meses, los ingresos crecieron 9,0% y el personal ocupado sin agencias 4,9% respecto al año precedente.

Gráfico 19.

Variación anual, año corrido y doce meses de los ingresos nominales Educación superior privada II trimestre 2015^P

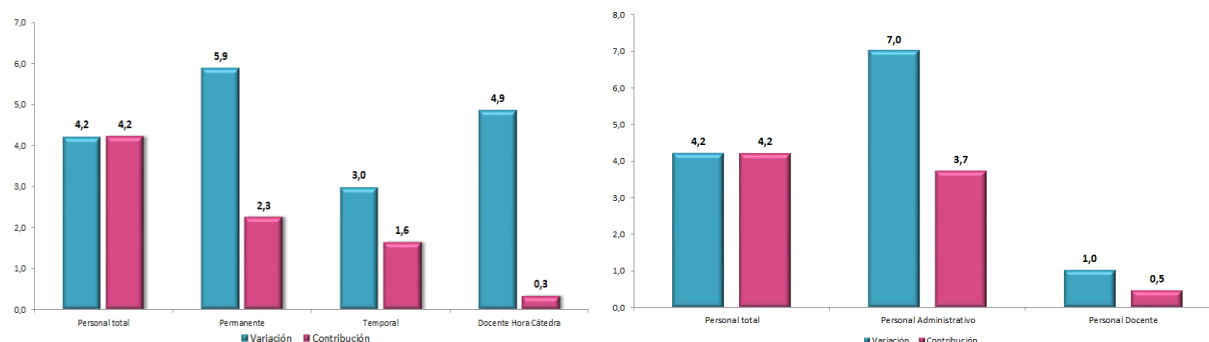


Fuente: DANE – Muestra Trimestral de Servicios de Bogotá MTSB
^P Cifra provisional

La variación en el personal ocupado sin agencias de 4,2%, se explica por el incremento del 5,9% en el personal permanente, 4,9% personal docente hora cátedra y 3,0% en personal temporal directo, y según área funcional, se explica por el incremento de 7,0% en personal administrativo y de 1,0% en personal docente.

Gráfico 20.

Variación anual del personal ocupado por categoría ocupacional y área funcional
Educación superior privada
II trimestre 2015^P



Fuente: DANE – Muestra Trimestral de Servicios de Bogotá MTSB

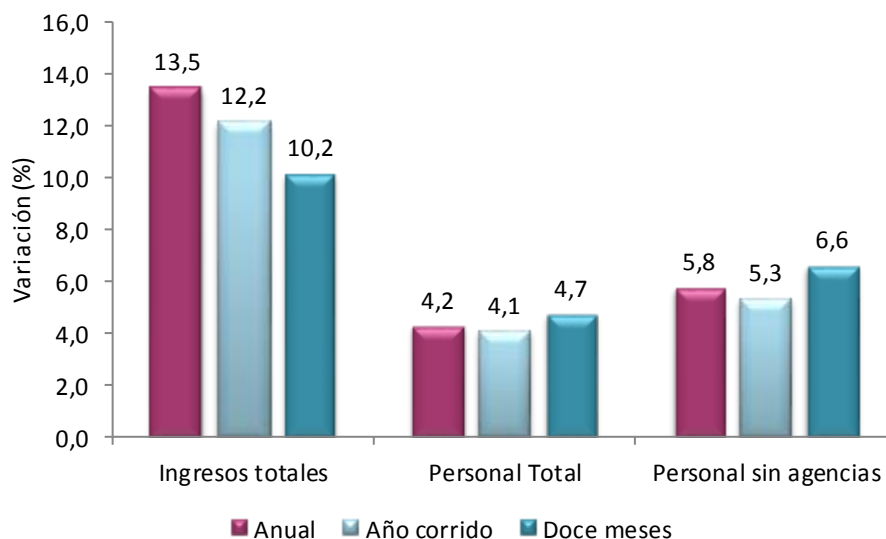
^P Cifra provisional

2.14 SALUD HUMANA PRIVADA

En el segundo trimestre de 2015, los servicios de salud humana privada registraron un crecimiento de 13,5% en los ingresos nominales y de 5,8% en el personal ocupado sin agencias, respecto al mismo trimestre de 2014. En el año corrido de enero a junio de 2015, los ingresos nominales crecieron 12,2% y el personal ocupado sin agencias 5,3%, con relación al mismo periodo del año 2014. En los últimos doce meses, los ingresos nominales crecieron 10,2% y el personal ocupado sin agencias 6,6%.

Gráfico 21.

Variación anual, año corrido y doce meses de los ingresos nominales y el personal ocupado
Salud humana privada
II trimestre 2015^P



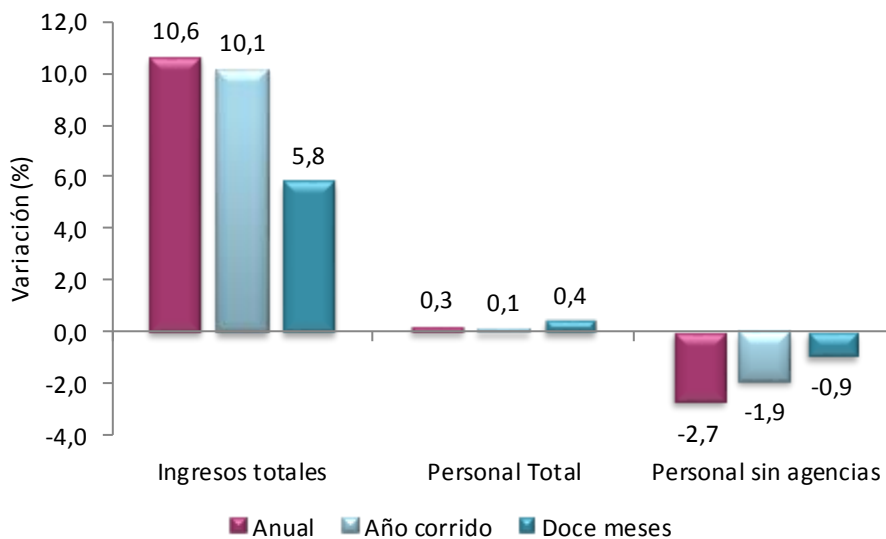
Fuente: DANE – Muestra Trimestral de Servicios de Bogotá MTSB
^P Cifra provisional

2.15 OTROS DE ENTRETENIMIENTO Y OTROS SERVICIOS²

En el segundo trimestre de 2015, los servicios otros de entretenimiento y otros servicios registraron un incremento de 10,6% en los ingresos nominales y un descenso de 2,7% en el personal ocupado sin agencias, respecto al mismo trimestre de 2014. En el año corrido de enero a junio de 2015, los ingresos nominales crecieron 10,1% y el personal ocupado sin agencias disminuyó 1,9%, con relación al mismo periodo del año 2014. En los últimos doce meses, los ingresos nominales aumentaron 5,8%, mientras que el personal ocupado sin agencias disminuyó en 0,9%, respecto al año anterior.

² En la tabla de correlativa CIUU REV. 3 – CIUU REV. 4 de las secciones investigadas en la MTSB, observará que las secciones R, S1 y S2, se agregan en una sola categoría para su publicación, Subsección S entretenimiento y otros servicios

Gráfico 22.
 Variación anual, año corrido y doce meses de los ingresos nominales
 y el personal ocupado
 Otros de entretenimiento y otros servicios
 II trimestre 2015^P



Fuente: DANE – Muestra Trimestral de Servicios de Bogotá MTSB
^P Cifra provisional

2. FICHA METODOLÓGICA

a. Universo de estudio

Son las unidades económicas formalmente establecidas (con NIT y registro mercantil) ubicadas en la ciudad de Bogotá D.C., cuya principal actividad es la prestación de los servicios.

b. Población objetivo

Son los establecimientos de empresas formalmente establecidas (con NIT y registro mercantil) ubicadas en la ciudad de Bogotá con: 10 o más personas ocupadas para la Sección I restaurantes, catering y bares. 20 o más personas ocupadas para la Sección H transporte y almacenamiento, P educación superior privada y sección S otras de entretenimiento y otros servicios. 40 o más personas ocupadas para la sección M actividades profesionales científicas y técnicas, LN inmobiliarias y de alquiler de maquinaria, J información y comunicaciones, N actividades de servicios administrativos y de apoyo y Q salud humana privada. 50 o más personas ocupadas para N3 actividades de empleo, seguridad e investigación privada mayor o igual a \$ 500 millones del año 2012.

La desagregación de resultados es para producción y personal ocupado total para los 15 subsectores investigados en CIIU Rev. 4 A.C.

Estrato		Subsector CIIU 4 AC
H1	División 52	Almacenamiento y actividades complementarias al transporte
H2	División 53	Correo y servicios de mensajería
I	División 56	Restaurante catering y bares
J1	División 59, excepto Clase 5920	Producción de películas cinematográficas y programas de televisión
J2	División 60 y Clase 6391	Actividades de programación y transmisión, agencias de noticias
J3	División 61	Telecomunicaciones
J4	División 62, División 63, excepto Clase 6391	Desarrollo de sistemas informáticos y procesamiento de datos
LN	Sección L. División 68	Inmobiliarias y de alquiler de maquinaria
M1	Divisiones 69, 70, 71, 72, Clase 7320, División 74	Actividades profesionales, científicas y técnicas.
M2	Clase 7310	Publicidad
N3	Divisiones 78, 80 y 81, excepto Clase 8130	Actividades de empleo, seguridad e investigación privada.
N4	División 82	Actividades administrativas y de apoyo de oficinas y otras actividades
P	Grupo 854	Educación superior

Estrato		Subsector CIIU 4 AC
Q	Divisiones 86 y 87, excepto Clase 8790	Salud humana Privada
S	División 96, grupo 900, clase 9321 y 9329	Otras de entretenimiento y otros servicios

c. Cobertura geográfica

Bogotá D.C.

d. Marco de la muestra

El marco de lista está constituido por fuentes del Inventario de Unidades Económicas realizado con el Censo de Población del año 2005, actualizado por fuentes de: Superintendencia de Sociedades, Confecámaras, Gremios, PILA, Viceministerio de Turismo, Páginas Amarillas, Encuestas Anuales del DANE, entre otros.

e. Unidad estadística

El conjunto de establecimientos de servicios de la empresa ubicados en la ciudad de Bogotá D.C., que dependen de una sola organización jurídica, dirección y control, y combinan sus recursos para dedicarse en forma exclusiva o predominante a una actividad económica.

f. Clasificación estadística

Clasificación Industrial Internacional Uniforme - CIIU, Revisión 4.0 A.C., en las secciones: H transporte y almacenamiento, I restaurantes, catering y Bares, J información y comunicaciones, L inmobiliarias, M Actividades profesionales científicas y técnicas, N Actividades de servicios administrativos y de apoyo, P Educación Superior Privada, Q Salud humana privada, S Entretenimiento y otros servicios.

g. Tamaño de muestra

La información publicada se refiere a 2767 empresas, para las cuales se obtuvo información.

h. Ajustes de muestra

Para el primer trimestre de 2015, se incorporaron 389 empresas más a la Muestra Trimestral de Servicios de Bogotá. Estos ajustes originaron un empalme con la serie anterior utilizando la metodología de índices encadenados.

CORRELATIVA CIIU REV. 3 – CIIU REV. 4 DE LAS SECCIONES INVESTIGADAS EN LA MTSB

Correlativa CIIU3 - CIIU4 de las Secciones Investigadas en la Muestra Trimestral de Servicios										
SUBSECCIONES CIIU REV. 3				SUBSECCIONES CIIU REV. 4						
Subsección	División	Grupo	Clase	Subsección	División	Grupo	Clase			
H		552 y 553		Restaurantes y Bares	I	56		Restaurantes, Catering y Bares		
I 1		631-632-633-639		Act. Complementarias y Auxiliares del Transporte	H1	52		Almacenamiento y Actividades Complementarias al Transporte		
I 2		641		Act. Postales y Correo	H2	53		Correo y Servicios de Mensajería		
I 3		642		Telecomunicaciones	J3	61		Telecomunicaciones		
K 1		70 - 71		Act. Inmobiliarias - Alquiler de Maquinaria y Equipo	L	68		Act. Inmobiliarias		
					N	77		Act. de Alquiler y Arrendamiento		
K 2	72			Informática y Act. Conexas	J4		620 - 631	Desarrollo de sistemas Informáticos y procesamiento de datos		
								9511	Mantenimiento y reparación de computadoras y de equipo periférico	
K5			7491-7492-7493	Suministro de personal- Inv. Y Seguridad-Limpieza de Edificios	N3	78-80-81		Act. de Empleo, seguridad e investigación privada, servicios a edificios		
K 4			7430	Publicidad	M2		7310	Publicidad		
K 3	73 - 74		- 7494 Exc. 743 - 749	Inv. y Desarrollo - Otras Act. Empresariales	M1	69-70-71-72-74	732	Act. Profesionales, Científicas y Técnicas		
			7499	Otras Act. empresariales ncp				N4	82	Act. Administrativas y de apoyo de oficina y otras act. de apoyo a las empresas
			7495	Act. de envase y empaque						
M			8050	Educación superior privada	P		854	Educación Superior		
N			851	Salud Humana Privada	Q	86 - 87 Exc. 879		Salud Humana Privada		
O 1			6423 - 9213-9220	Actividades Radio y TV. Agencias de Noticias	J2	60	6391	Actividades de programación y transmisión de televisión. Agencias de Noticias		
O 2			9211-9212	Cinematografía-Distribución y exhibición de filmes	J1		591	Producción de películas cinematográfica.		
			9214 - 9219	Act. Teatrales, musicales, artísticas y de entretenimiento ncp				R		900 - 9321
			930	Otras actividades de servicios	S2		960	Otras actividades de Servicios Personales		
O 3			9241-9242-9249	Actividades Deportivas y Otras Act. de Esparcimiento	R		9329	Act. Creativas, Artísticas y de Entretenimiento		

Nota: En razón a la baja cobertura que se presenta en la MTSB en las secciones L actividades inmobiliarias y N alquiler de maquinaria y equipo se presentan agregadas. Por otra parte, las secciones R, S1 y S2, se agregan en una sola categoría para su publicación, Subsección S entretenimiento y otros servicios

3. GLOSARIO

CIIU: Clasificación Industrial Internacional Uniforme. Clasificación utilizada para asignar la(s) actividad(es) de las empresas.

Empresa: Entidad institucional en su calidad de productora de bienes y servicios.

Es un agente económico con autonomía para adoptar decisiones financieras y de inversión y con autoridad y responsabilidad para asignar recursos a la producción de bienes y servicios y que puede realizar una o varias actividades productivas. La empresa es la unidad estadística para la que se compilan las estadísticas financieras de las cuentas de ingresos y gastos y de financiación de capital, en el Sistema de Cuentas Nacionales - SCN. (DANE, Clasificación Industrial Internacional Uniforme CIIU Revisión 3 A.C. 1998)

Ingreso: Valor recibido por la empresa a cambio de la prestación de los servicios a otras empresas y a los hogares. (EUR Lex - Cuarta Directiva 78/660/CEE del Consejo, de 25 de julio de 1978, basada en la letra g) del apartado 3 del artículo 54 del Tratado y relativa a las cuentas anuales de determinadas formas de sociedad, http://unstats.un.org/unsd/publication/SeriesM/SeriesM_67rev1S.pdf)

Otros ingresos: Este elemento abarca los ingresos que percibe la unidad por actividades distintas de la venta de bienes o la prestación de servicios, que no siempre se pueden determinar para los establecimientos. (Naciones Unidas, Recomendaciones Internacionales sobre Estadísticas del comercio de distribución, serie M 89, 2010. Pág. 73. http://unstats.un.org/unsd/publication/SeriesM/Seriesm_89s.pdf)

Personal aprendiz: se refiere a los empleados vinculados a través de contrato de aprendizaje, por tiempo definido, no mayor a dos años, y a quienes se les otorga una mensualidad, como apoyo de sostenimiento, que oscila entre el 50% y 100% del salario mínimo, de acuerdo con el grado de formación en que se encuentre el aprendiz. (c.f. Artículo 30 Ley 789 de 2002.)

Personal ocupado total: Corresponde al personal que labora en la empresa o establecimiento, contratado de forma directa por esta o a través de empresas especializadas, y a los propietarios, socios y familiares sin remuneración fija, incluye personal de agencias.

Personal ocupado sin agencias: Corresponde al personal que labora en la empresa o establecimiento, contratado de forma directa por esta o a través de empresas especializadas, y a los propietarios, socios y familiares sin remuneración fija, este personal excluye el personal de agencias.

Personal ocupado permanente: se refiere al número de personas ocupadas con contrato a término indefinido. El contrato a término indefinido es aquel cuya duración no esté determinada por la de la obra o la naturaleza de la labor contratada, o no se refiera a un trabajo ocasional o transitorio (cf. Código Sustantivo del Trabajo Colombiano, Artículo 47).

Personal ocupado temporal: se refiere al número promedio de personas ocupadas temporalmente por el establecimiento. El contrato de trabajo a término fijo debe constar siempre por escrito y su duración no puede ser superior a tres años. (c.f. Código Sustantivo del Trabajo Colombiano, Artículo 46)

Personal temporal contratado por la empresa directamente: corresponde al personal que se contrata a término fijo para desarrollar labores específicas por una remuneración pactada. (c.f. Código Sustantivo del Trabajo Colombiano, Artículo 46)

Personal temporal suministrado a través de agencias especializadas: corresponde al personal eventual, sin vínculo laboral ni contractual con el establecimiento, contratado con empresas especializadas en el suministro de personal. (c.f. Código Sustantivo del Trabajo Colombiano, Artículo 46)

Personal docente hora cátedra: corresponde al personal eventual, que una institución educativa vincula por horas cátedra, tiene un vínculo laboral y/o contractual con el establecimiento.

Propietarios y socios: entre estos se incluyen todos los titulares y asociados particulares que participen activamente en la labor del establecimiento, excluidos los asociados secretos o inactivos cuya actividad principal se lleve a cabo fuera del establecimiento. (c.f. Naciones Unidas, Recomendaciones Internacionales para las Estadísticas Industriales, Informe Estadístico, serie M 90, 2009. Pág. 62.

http://unstats.un.org/unsd/publication/seriesM/seriesm_90s.pdf)

Servicios: Productos heterogéneos generados cada vez que son solicitados, sobre los cuales no recaen derechos de propiedad por parte del usuario y no pueden ser negociados por separado de su producción, transportados o almacenados.

Trabajadores en misión: son aquellos que la Empresa de Servicios Temporales envía a las dependencias de sus usuarios a cumplir la tarea o servicio contratado por estos. Se entiende por dependencias propias, aquellas en las cuales se ejerce la actividad económica por parte de la Empresa de Servicios Temporales. (c.f. Artículo 4. Decreto 4369 de 2006.)

Trabajadores familiares no remunerados: Se definen como todas aquellas personas que viven en el hogar del titular (o titulares) de la empresa propietaria y que trabajan en o para el

establecimiento, laboran por un tiempo no inferior a la cuarta parte de la jornada normal (quince horas semanales), no participan en su dirección, y no perciben remuneración regular alguna (es decir, sin que exista una cuantía acordada de remuneración del trabajo realizado). (c.f. Naciones Unidas, Recomendaciones Internacionales para las Estadísticas Industriales, Informe Estadístico, serie M 90, 2009. Pág. 62.

http://unstats.un.org/unsd/publication/seriesM/seriesm_90s.pdf)

Variación anual: Variación porcentual calculada entre el periodo de referencia y el mismo periodo del año anterior. (OECD, Data and Metadata Reporting and Presentation Handbook, 2007, Página 52.

http://ec.europa.eu/eurostat/ramon/coded_files/OECD_data_metadata_report_handbook_EN.pdf
f)

Ventas de mercancías asociadas a la prestación del servicio: ingresos netos obtenidos por la venta de las mercancías asociadas con la prestación de un servicio particular, es decir, las que forman parte del paquete completo del servicio ofrecido por la empresa.

Ventas de otras mercancías: ingresos netos obtenidos por la venta de otras mercancías que haya efectuado la empresa y con independencia a la prestación del servicio.



Si requiere información adicional, contáctenos a través del correo
contacto@dane.gov.co.

*Departamento Administrativo Nacional de Estadística (DANE)
Bogotá, D.C. – Colombia*

www.dane.gov.co