

Muestra Trimestral de Servicios de Bogotá

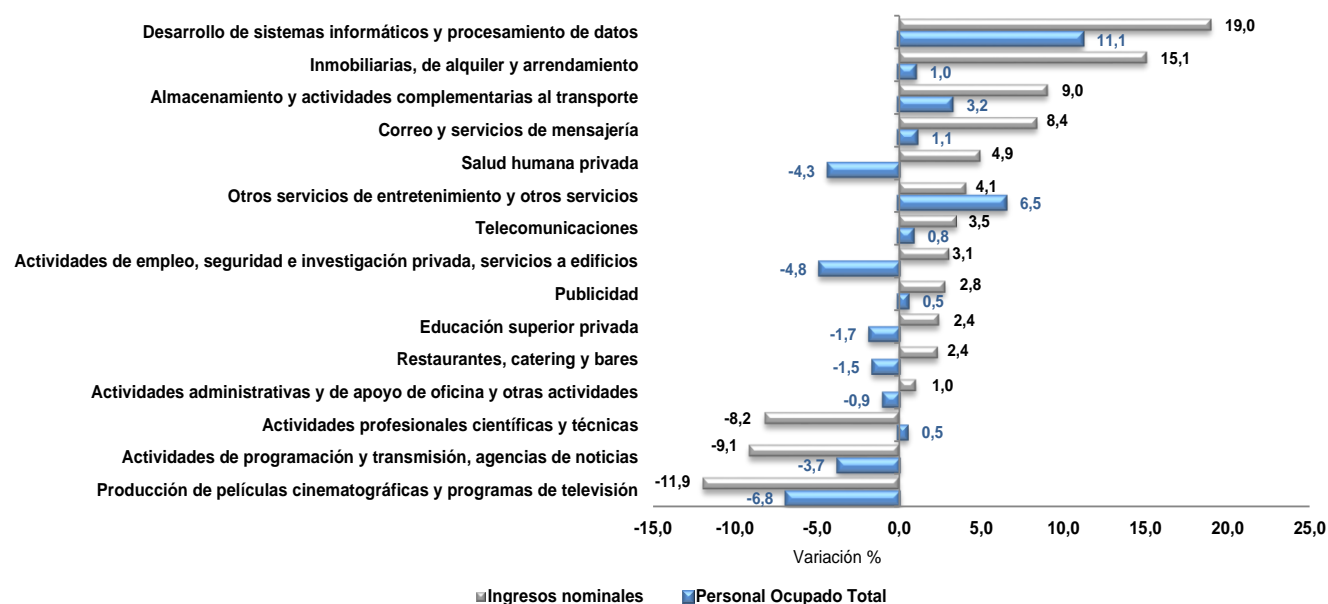
MTSB

I trimestre de 2019^P

Gráfico 1. Variación (%) anual de los ingresos nominales y del personal ocupado total, según subsector de servicios

Total Bogotá

(I trimestre 2019 / I trimestre 2018)^P



Fuente: DANE, Secretaría Distrital de Desarrollo Económico (convenio 327 de 2019) – MTSB.
p cifra provisional

- Introducción
- Evolución general de los subsectores de servicios
- Evolución por subsector

- Ficha metodológica
- Glosario



I trimestre de 2019

INTRODUCCIÓN

La Muestra Trimestral de Servicios de Bogotá - MTSB es una investigación de carácter estadístico producida por el Departamento Administrativo Nacional de Estadística (DANE) que tiene por objeto conocer en el corto plazo el comportamiento económico de las actividades del sector servicios a través de la construcción de índices y variaciones de los ingresos y el personal ocupado en las secciones objeto de estudio.

Esta información se genera a partir de un convenio suscrito entre el DANE y la Alcaldía Mayor de Bogotá en cabeza de la Secretaría Distrital de Desarrollo Económico y es un insumo importante, entre otras cosas, para la elaboración de las estimaciones del Producto Interno Bruto (PIB) de la ciudad de Bogotá de los subsectores de servicios que realiza la Dirección Técnica de Síntesis y Cuentas Nacionales del DANE.

La Muestra Trimestral de Servicios de Bogotá provee información coyuntural del sector servicios desde el primer trimestre de 2012, y está dirigida a empresas formalmente establecidas (con NIT y registro mercantil) ubicadas en la ciudad de Bogotá. La MTSB, investiga los mismos subsectores, pero difiere en cobertura y periodicidad respecto a la Encuesta Mensual de Servicios - EMS, al bajar los parámetros de inclusión de ingresos y personal ocupado de las unidades económicas que rinden la encuesta.

Los parámetros de inclusión de la MTSB corresponden a empresas con ingresos mayores o iguales a \$500 millones del año 2012 en cualquier subsector, o personal ocupado igual o superior según la actividad: 10 personas o más para actividades de Restaurantes catering y bares. 20 personas o más para actividades de Almacenamiento y actividades complementarias al transporte; Correo y servicios de mensajería; Telecomunicaciones, Educación superior privada, Producción de películas cinematográficas y programas de televisión; Otros servicios de entretenimiento y otros servicios. 40 personas o más para actividades Inmobiliarias y de alquiler de maquinaria; Desarrollo de sistemas informáticos y procesamiento de datos; Publicidad; Salud humana privada. 50 o más personas ocupadas para Actividades profesionales, científicas y técnicas; Actividades administrativas y de apoyo de oficinas y otras actividades.

I trimestre de 2019

1. EVOLUCIÓN GENERAL DE LOS SUBSECTORES DE SERVICIOS

1.1 Evolución general de los ingresos nominales por subsector de servicios

1.1.1 Evolución anual de los ingresos nominales por subsector de servicios (I trimestre 2019 / I trimestre 2018)

En el I trimestre de 2019, doce de los quince subsectores de servicios presentaron variación positiva en los ingresos totales, en comparación con el I trimestre de 2018.

En el I trimestre de 2019 los mayores incrementos en los ingresos nominales se presentaron en los servicios de Desarrollo de sistemas informáticos y procesamiento de datos (19,0%), Inmobiliarias, de alquiler y arrendamiento (15,1%), y Almacenamiento y actividades complementarias al transporte (9,0%), en comparación con el I trimestre de 2018.

1.1.2 Evolución doce meses de los ingresos nominales por subsector de servicios (II trimestre de 2018 - I trimestre de 2019 / II trimestre de 2017 - I trimestre de 2018)

En el periodo del II trimestre de 2018 - I trimestre de 2019, doce de los quince subsectores de servicios presentaron variación positiva en los ingresos totales, en comparación con el periodo de II trimestre de 2017 – I trimestre de 2018.

En el periodo del II trimestre de 2018 - I trimestre de 2019, los mayores incrementos en los ingresos nominales se presentaron en los servicios de Desarrollo de sistemas informáticos y procesamiento de datos (13,9%), seguido de Inmobiliarias, de alquiler y arrendamiento (11,4%) y Almacenamiento y actividades complementarias al transporte (10,1%), en comparación con el periodo de II trimestre de 2017 – I trimestre de 2018.



I trimestre de 2019

Tabla 1. Variación (%) anual y doce meses de los ingresos nominales, según subsector de servicios

Total Bogotá

I trimestre 2019^P

Sección	División	Descripción	Total Ingresos nominales	
			Variación anual (%)	Variación doce meses (%)
H	División 52	Almacenamiento y actividades complementarias al transporte	9,0	10,1
H	División 53	Correo y servicios de mensajería	8,4	0,9
I	División 56	Restaurantes, catering y bares	2,4	3,9
J	División 59, excepto Clase 5920	Producción de películas cinematográficas y programas de televisión	-11,9	-5,2
J	División 60 y Clase 6391	Actividades de programación y transmisión, agencias de noticias	-9,1	-4,0
J	División 61	Telecomunicaciones	3,5	-1,7
J	División 62, División 63, excepto Clase 6391	Desarrollo de sistemas informáticos y procesamiento de datos	19,0	13,9
LN	Sección L. División 68 Sección N. Divisiones 7710, 7729 y 7730	Inmobiliarias, de alquiler y arrendamiento	15,1	11,4
M	Divisiones 69, 70, 71, 72, Clase 7320, División 74	Actividades profesionales científicas y técnicas	-8,2	5,7
M	Clase 7310	Publicidad	2,8	2,8
N	Divisiones 78, 80 y 81, excepto Clase 8130	Actividades de empleo, seguridad e investigación privada, servicios a edificios	3,1	3,1
N	División 82	Actividades administrativas y de apoyo de oficina y otras actividades	1,0	10,0
P	Grupo 854	Educación superior privada	2,4	1,8
Q	Divisiones 86 y 87, excepto Clase 8790	Salud humana privada	4,9	7,9
S	Divisiones 90, 92, 93, 95 y 96	Otros servicios de entretenimiento y otros servicios	4,1	5,9

Fuente: DANE, Secretaría Distrital de Desarrollo Económico (convenio 327 de 2019) - MTSB.

^P cifra provisional

I trimestre de 2019

1.2 Evolución general del personal ocupado total por subsector de servicios

1.2.1 Evolución anual del personal ocupado total por subsector de servicios (I trimestre 2019 / I trimestre 2018)

En el I trimestre de 2019, ocho de los quince subsectores de servicios presentaron variación positiva en el personal ocupado total, en comparación con el I trimestre de 2018.

En el I trimestre de 2019 los mayores incrementos en el personal ocupado total se presentaron en los servicios de Desarrollo de sistemas informáticos y procesamiento de datos (11,1%), Otros servicios de entretenimiento y otros servicios (6,5%), y Almacenamiento y actividades complementarias al transporte (3,2%), en comparación con el I trimestre de 2018.

1.2.2 Evolución doce meses del personal total por subsector de servicios (II trimestre de 2018 - I trimestre de 2019 / II trimestre de 2017 - I trimestre de 2018)

En el periodo del II trimestre de 2018 - I trimestre de 2019, doce de los quince subsectores de servicios presentaron variación positiva en el personal total, en comparación con el periodo de II trimestre de 2017 – I trimestre de 2018.

En el periodo del II trimestre de 2018 - I trimestre de 2019, los mayores incrementos en el personal total se presentaron en los servicios de Desarrollo de sistemas informáticos y procesamiento de datos (8,9%), Almacenamiento y actividades complementarias al transporte (8,0%), y Otros servicios de entretenimiento y otros servicios (4,9%), en comparación con el periodo de II trimestre de 2017 – I trimestre de 2018.



I trimestre de 2019

Tabla 2. Variación (%) anual y doce meses del personal ocupado total, según subsector de servicios

Total Bogotá

I trimestre 2019^P

Sección	División	Descripción	Personal ocupado total*	
			Variación Anual (%)	Variación doce meses (%)
H	División 52	Almacenamiento y actividades complementarias al transporte	3,2	8,0
H	División 53	Correo y servicios de mensajería	1,1	1,1
I	División 56	Restaurantes, catering y bares	-1,5	0,2
J	División 59, excepto Clase 5920	Producción de películas cinematográficas y programas de televisión	-6,8	0,5
J	División 60 y Clase 6391	Actividades de programación y transmisión, agencias de noticias	-3,7	0,5
J	División 61	Telecomunicaciones	0,8	0,5
J	División 62, División 63, excepto Clase 6391	Desarrollo de sistemas informáticos y procesamiento de datos	11,1	8,9
LN	Sección L. División 68 Sección N. Divisiones 7710, 7729 y 7730	Inmobiliarias, de alquiler y arrendamiento	1,0	1,1
M	Divisiones 69, 70, 71, 72, Clase 7320, División 74	Actividades profesionales científicas y técnicas	0,5	0,9
M	Clase 7310	Publicidad	0,5	2,3
N	Divisiones 78, 80 y 81, excepto Clase 8130	Actividades de empleo, seguridad e investigación privada, servicios a edificios	-4,8	-2,2
N	División 82	Actividades administrativas y de apoyo de oficina y otras actividades	-0,9	3,5
P	Grupo 854	Educación superior privada	-1,7	-0,8
Q	Divisiones 86 y 87, excepto Clase 8790	Salud humana privada	-4,3	-2,9
S	Divisiones 90, 92, 93, 95 y 96	Otros servicios de entretenimiento y otros servicios	6,5	4,9

Fuente: DANE, Secretaria Distrital de Desarrollo Económico (convenio 327 de 2019) - MTSB.

Personal incluye permanente y temporal directo

^P cifra provisional

2. EVOLUCIÓN POR SUBSECTORES DE SERVICIOS

A continuación, se presentan los tres subsectores de servicios con las variaciones de ingresos nominales más altas y las tres más bajas.

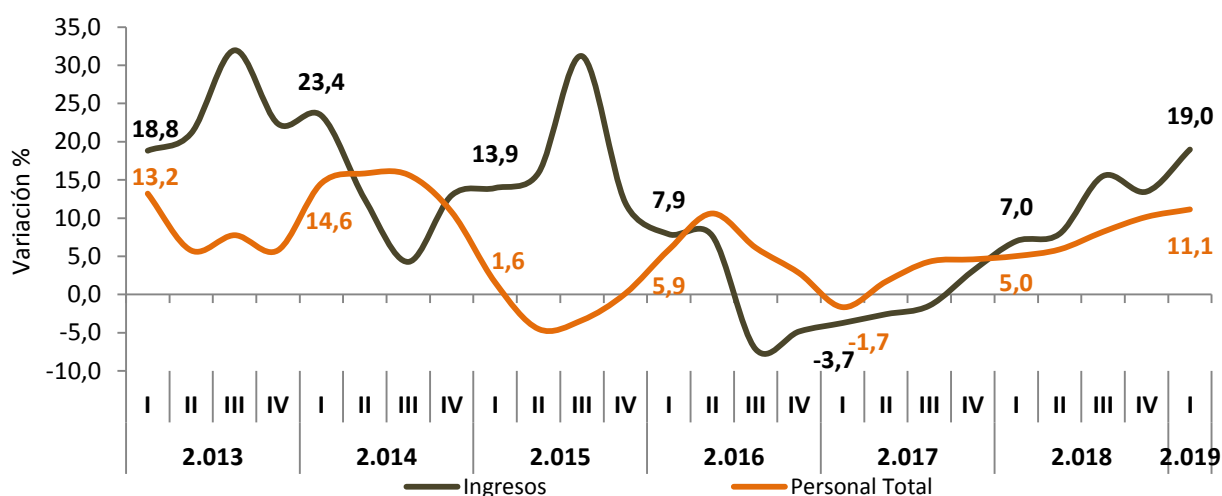
2.1 Subsectores de servicios con las tres variaciones más altas

2.1.1 Desarrollo de sistemas informáticos y procesamiento de datos

2.1.1.1 Variación anual: I trimestre de 2019 / I trimestre de 2018

En el I trimestre de 2019, los servicios de Desarrollo de sistemas informáticos y procesamiento de datos registraron un crecimiento de 19,0% en los ingresos nominales. Por su parte, el personal total presentó un crecimiento de 11,1%, en comparación con el I trimestre de 2018.

**Gráfico 2. Variación (%) anual de los ingresos nominales y el personal ocupado total
Desarrollo de sistemas informáticos y procesamiento de datos
Total Bogotá
I trimestre 2013 - I trimestre de 2019^P**



Fuente: DANE, Secretaría Distrital de Desarrollo Económico (convenio 327 de 2019) - MTSB.

^P cifra provisional

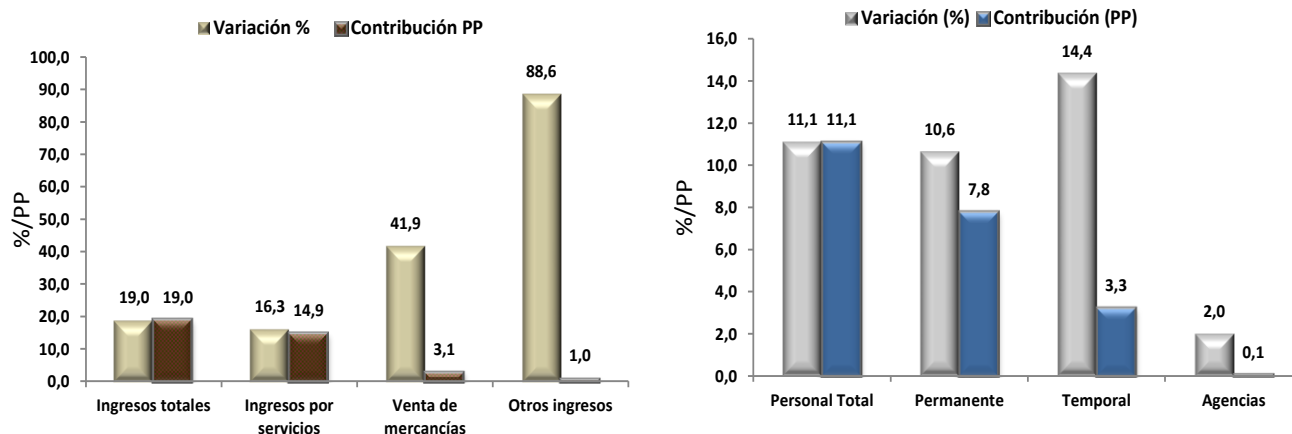
I trimestre de 2019

Gráfico 3. Variación (%) anual y contribución de los ingresos nominales por tipo y del personal ocupado total por tipo de contratación

Desarrollo de sistemas informáticos y procesamiento de datos

Total Bogotá

I trimestre de 2019^P



Fuente: DANE, Secretaria Distrital de Desarrollo Económico (convenio 327 de 2019) - MTSB.

^P Cifra provisional

pp Puntos porcentuales

La variación de 19,0% en los ingresos totales, se explica por el incremento de 16,3% de los ingresos por servicios, de 41,9% de la venta de mercancías y de 88,6% de los otros ingresos, en comparación con el I trimestre de 2018.

La variación de 11,1% en el personal total, se explica por el incremento de 10,6% en el personal permanente, de 14,4% en el personal temporal y de 2,0% en el personal de agencias, en comparación con el I trimestre de 2018.

2.1.1.2 Variación doce meses: II trimestre de 2018 - I trimestre de 2019 / II trimestre de 2017 - I trimestre de 2018

En el periodo de II trimestre de 2018 - I trimestre de 2019, los servicios de Desarrollo de sistemas informáticos y procesamiento de datos registraron un crecimiento de 13,9% en los ingresos nominales. Por su parte, el personal total registró un crecimiento de 8,9%, en comparación con el periodo de II trimestre de 2017 - I trimestre de 2018.

I trimestre de 2019

2.1.2 Inmobiliarias, de alquiler y arrendamiento

2.1.2.1 Variación anual: I trimestre de 2019 / I trimestre de 2018

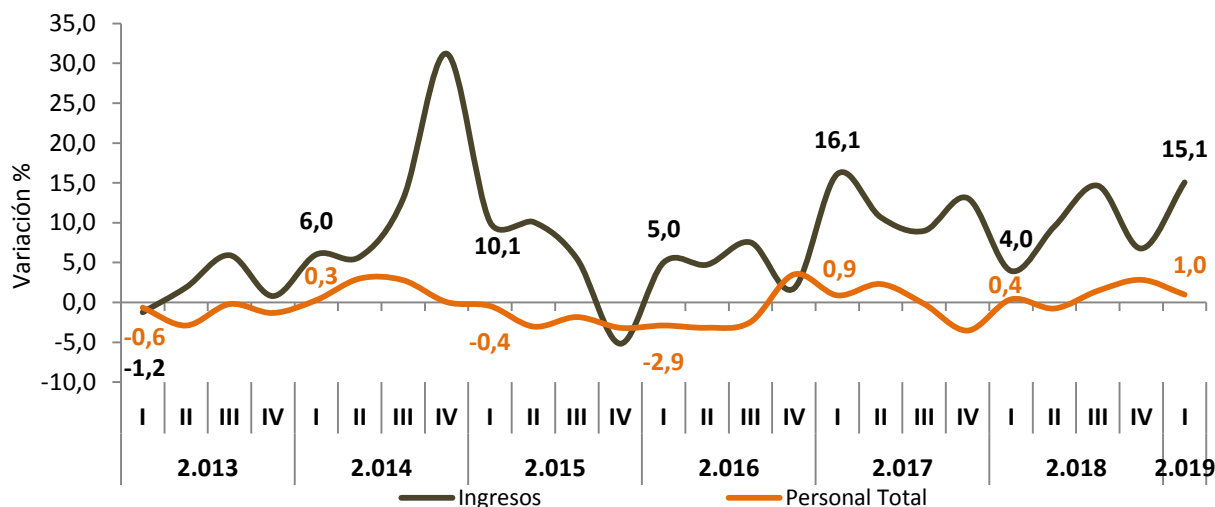
En el I trimestre de 2019, las actividades Inmobiliarias, de alquiler y arrendamiento registraron un crecimiento de 15,1% en los ingresos nominales. Por su parte, el personal total presentó un crecimiento de 1,0%, en comparación con el I trimestre de 2018.

Gráfico 4. Variación (%) anual de los ingresos nominales y el personal ocupado total

Inmobiliarias, de alquiler y arrendamiento

Total Bogotá

I trimestre 2013 - I trimestre de 2019^P



Fuente: DANE, Secretaria Distrital de Desarrollo Económico (convenio 327 de 2019) - MTSB.

^P cifra provisional

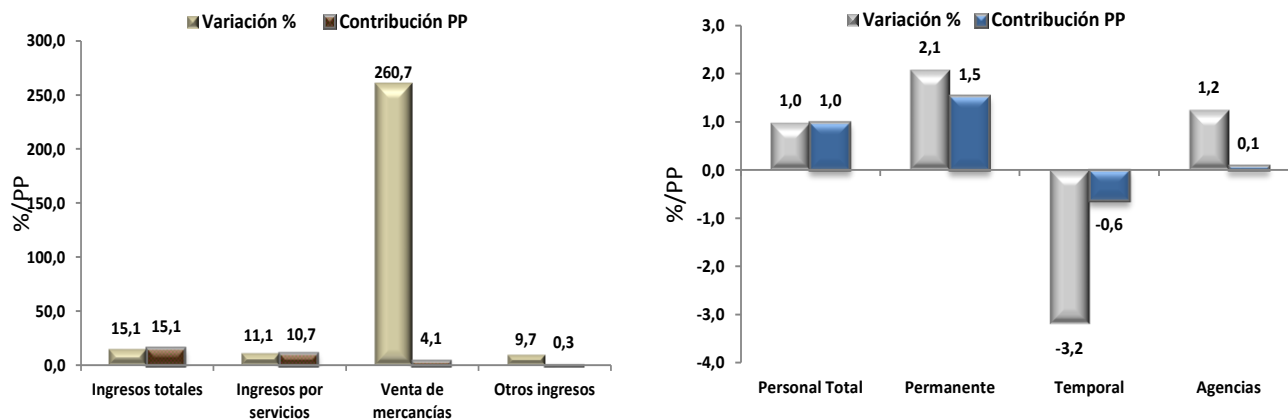
I trimestre de 2019

Gráfico 5. Variación (%) anual y contribución de los ingresos nominales por tipo y del personal total por tipo de contratación

Inmobiliarias, de alquiler y arrendamiento

Total Bogotá

I trimestre de 2019^P



Fuente: DANE, Secretaria Distrital de Desarrollo Económico (convenio 327 de 2019) - MTSB.

^P Cifra provisional

pp Puntos porcentuales

Nota: Por aproximación decimal, se puede presentar diferencia en la suma de las contribuciones

La variación de 15,1% en los ingresos totales, se explica por el incremento de 11,1% de los ingresos por servicios, de 260,7% de la venta de mercancías y de 9,7% de los otros ingresos, en comparación con el I trimestre de 2018.

La variación de 1,0% en el personal total, se explica por el incremento de 2,1% en el personal permanente y de 1,2% en el personal de agencias. Por su parte, el personal temporal registró una disminución de 3,2% en el personal de agencias, en comparación con el I trimestre de 2018.

2.1.2.1 Variación doce meses: II trimestre de 2018 - I trimestre de 2019 / II trimestre de 2017 - I trimestre de 2018

En el periodo de II trimestre de 2018 - I trimestre de 2019, las actividades Inmobiliarias, de alquiler y arrendamiento registraron un crecimiento de 11,4% en los ingresos nominales. Por su parte, el personal total registró un crecimiento de 1,1%, en comparación con el periodo de II trimestre de 2017 - I trimestre de 2018.

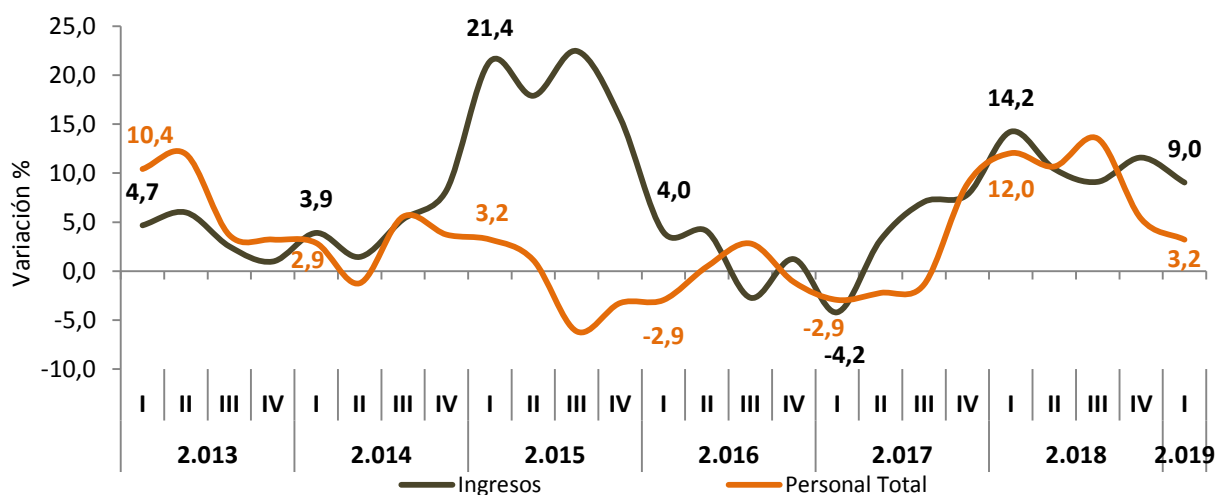
I trimestre de 2019

2.1.3 Almacenamiento y actividades complementarias al transporte

2.1.2.2 Variación anual: I trimestre de 2019 / I trimestre de 2018

En el I trimestre de 2019, los servicios de Almacenamiento y actividades complementarias al transporte registraron un crecimiento de 9,0% en los ingresos nominales. Por su parte, el personal total presentó un crecimiento de 3,2%, en comparación con el I trimestre de 2018.

Gráfico 6. Variación (%) anual de los ingresos nominales y el personal ocupado total Almacenamiento y actividades complementarias al transporte Total Bogotá I trimestre 2013 - I trimestre de 2019^P



Fuente: DANE, Secretaria Distrital de Desarrollo Económico (convenio 327 de 2019) - MTSB.

^P cifra provisional

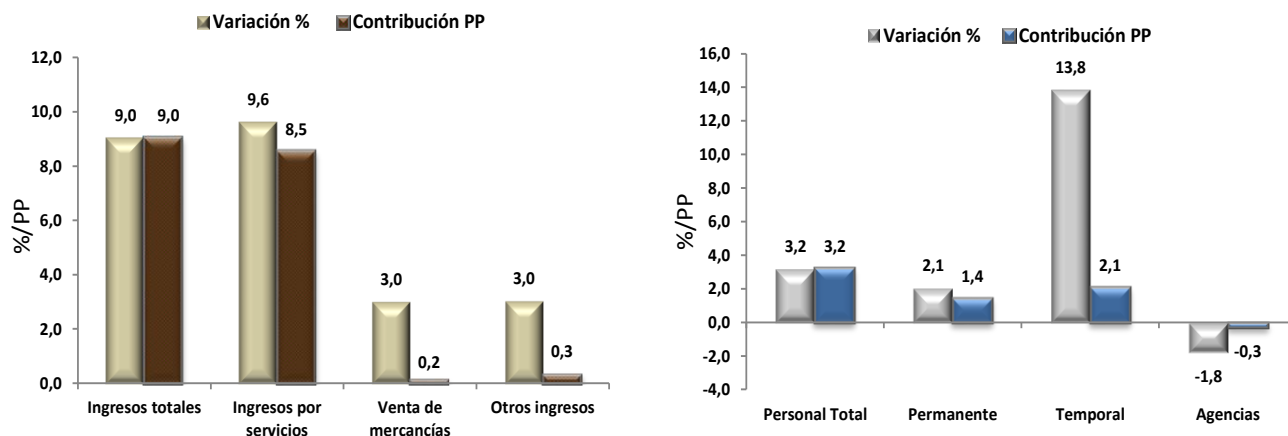
I trimestre de 2019

Gráfico 7. Variación (%) anual y contribución de los ingresos nominales por tipo y del personal total por tipo de contratación

Almacenamiento y actividades complementarias al transporte

Total Bogotá

I trimestre de 2019^P



Fuente: DANE, Secretaria Distrital de Desarrollo Económico (convenio 327 de 2019) - MTSB.

^P Cifra provisional

pp Puntos porcentuales

La variación de 9,0% en los ingresos totales, se explica por el incremento de 9,6% de los ingresos por servicios, de 3,0% de otros ingresos y de 3,0% de la venta de mercancías, en comparación con el I trimestre de 2018.

La variación de 3,2% en el personal total, se explica por el incremento de 13,8% en el personal temporal y de 2,1% en el personal permanente. Por su parte, el personal de agencias registró una disminución de 1,8%, en comparación con el I trimestre de 2018.

2.1.2.3. Variación doce meses: II trimestre de 2018 - I trimestre de 2019 / II trimestre de 2017 - I trimestre de 2018

En el periodo de II trimestre de 2018 - I trimestre de 2019, los servicios de Almacenamiento y actividades complementarias al transporte registraron un crecimiento de 10,1% en los ingresos nominales. Por su parte, el personal total registró un crecimiento de 8,0%, en comparación con el periodo de II trimestre de 2017 - I trimestre de 2018.

I trimestre de 2019

2.2 Subsectores de servicios con las tres variaciones más bajas

2.2.1 Producción de películas cinematográficas y programas de televisión

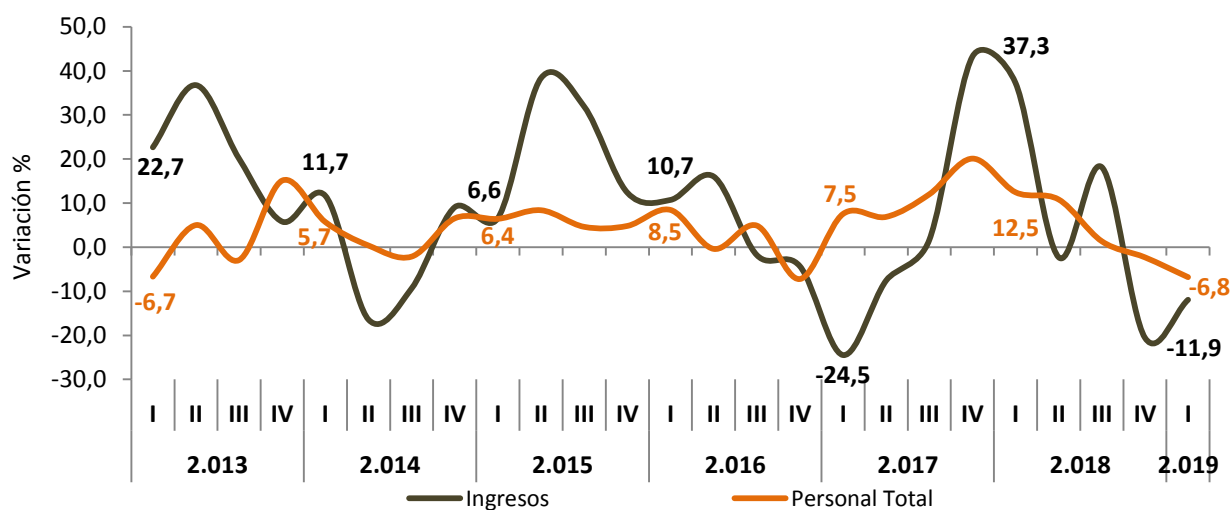
2.2.1.1 Variación anual: I trimestre de 2019 / I trimestre de 2018

En el I trimestre de 2019, los servicios de Producción de películas cinematográficas y programas de televisión registraron una disminución de 11,9% en los ingresos nominales. Por su parte, el personal total presentó una disminución de 6,8%, en comparación con el I trimestre de 2018.

Gráfico 8. Variación (%) anual de los ingresos nominales y el personal ocupado total Producción de películas cinematográficas y programas de televisión

Total Bogotá

I trimestre 2013 - I trimestre de 2019^P



Fuente: DANE, Secretaria Distrital de Desarrollo Económico (convenio 327 de 2019) - MTSB.

^P cifra provisional

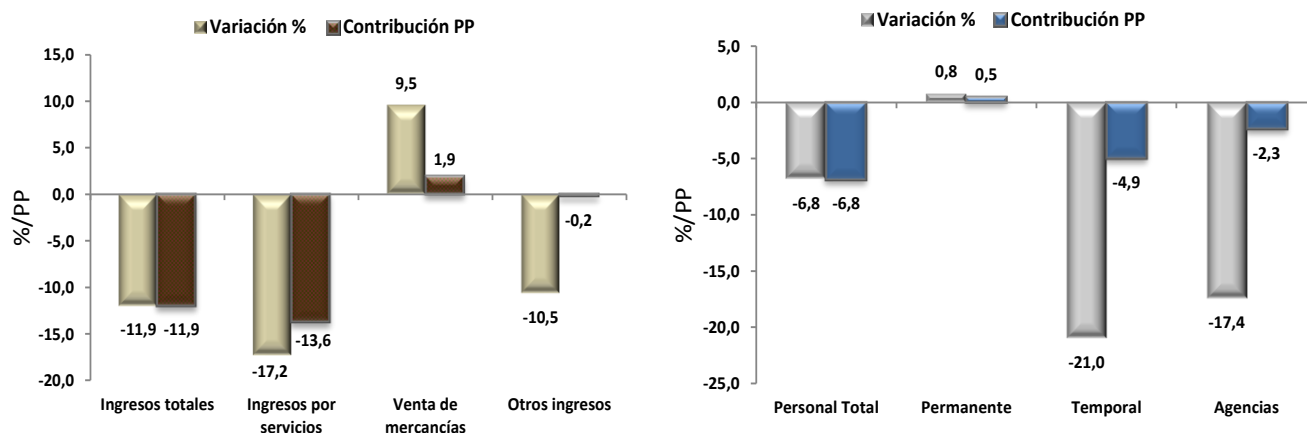
I trimestre de 2019

Gráfico 9. Variación (%) anual y contribución de los ingresos nominales por tipo y del personal total por tipo de contratación

Producción de películas cinematográficas y programas de televisión

Total Bogotá

I trimestre de 2019^P



Fuente: DANE, Secretaría Distrital de Desarrollo Económico (convenio 327 de 2019) - MTSB.

^P Cifra provisional

pp Puntos porcentuales

La variación de -11,9% en los ingresos totales, se explica por la disminución de 17,2% de los ingresos por servicios y de 10,5% de los otros ingresos. Por su parte, la venta de mercancías registró un incremento de 9,5%, en comparación con el I trimestre de 2018.

La variación de -6,8% en el personal total, se explica por la disminución de 21,0% del personal temporal, y de 17,4% del personal de agencias. Por su parte, el personal permanente registró un incremento de 0,8%, en comparación con el I trimestre de 2018.

2.2.1.2 Variación doce meses: II trimestre de 2018 - I trimestre de 2019 / II trimestre de 2017 - I trimestre de 2018

En el periodo de II trimestre de 2018 - I trimestre de 2019, los servicios de Producción de películas cinematográficas y programas de televisión registraron una disminución de 5,2% en los ingresos nominales. Por su parte, el personal total registró un crecimiento de 0,5%, en comparación con el periodo de II trimestre de 2017 - I trimestre de 2018.

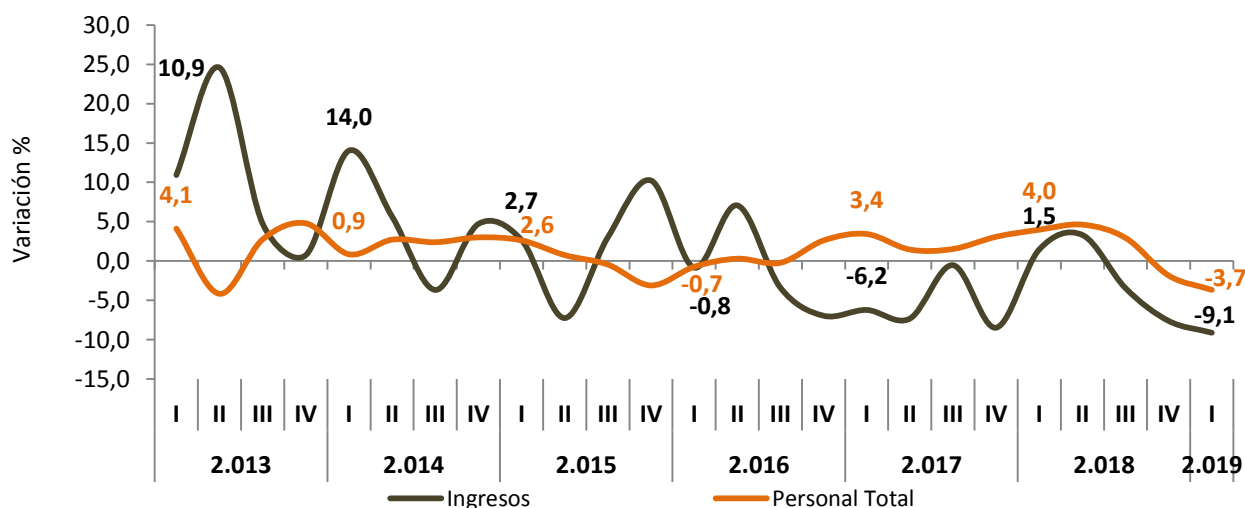
I trimestre de 2019

2.2.2 Actividades de programación y transmisión, agencias de noticias

2.2.2.1 Variación anual: I trimestre de 2019 / I trimestre de 2018

En el I trimestre de 2019, las Actividades de programación y transmisión, agencias de noticias registraron una disminución de 9,1% en los ingresos nominales. Por su parte, el personal total presentó una disminución de 3,7%, en comparación con el I trimestre de 2018.

**Gráfico 10. Variación (%) anual de los ingresos nominales y el personal ocupado total
Actividades de programación y transmisión, agencias de noticias
Total Bogotá
I trimestre 2013 - I trimestre de 2019^P**



Fuente: DANE, Secretaria Distrital de Desarrollo Económico (convenio 327 de 2019) - MTSB.

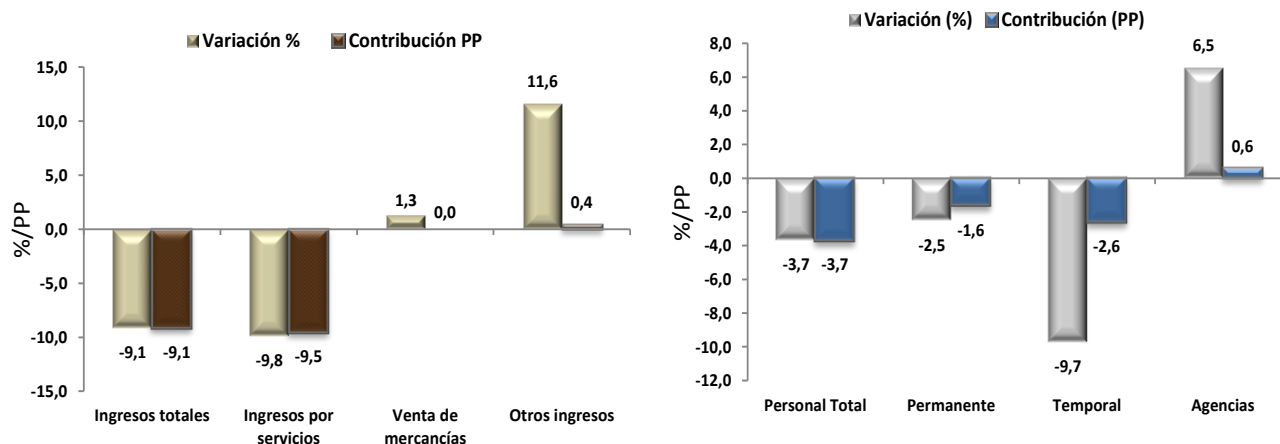
^P cifra provisional

I trimestre de 2019

Gráfico 11. Variación (%) anual y contribución de los ingresos nominales por tipo y del personal total por tipo de contratación

Actividades de programación y transmisión, agencias de noticias

Total Bogotá

I trimestre de 2019^P

Fuente: DANE, Secretaria Distrital de Desarrollo Económico (convenio 327 de 2019) - MTSB.

Por aproximación decimal, se puede presentar diferencia en la suma de las contribuciones

^P Cifra provisional

pp Puntos porcentuales

La variación de -9,1% en los ingresos totales, se explica principalmente por la disminución de 9,8% de los ingresos por servicios. Por su parte, los otros ingresos registraron un incremento de 11,6%, y de 1,3% en la venta de mercancías, en comparación con el I trimestre de 2018.

La variación de -3,7% en el personal total, se explica principalmente por la disminución de 9,7% del personal temporal y de 2,5% del personal permanente. Por su parte, el personal de agencias registró un aumento de 6,5%, en comparación con el I trimestre de 2018.

2.2.2.2 Variación doce meses: II trimestre de 2018 - I trimestre de 2019 / II trimestre de 2017 - I trimestre de 2018

En el periodo de II trimestre de 2018 - I trimestre de 2019, Actividades de programación y transmisión, agencias de noticias registraron una disminución de 4,0% en los ingresos nominales. Por su parte, el personal total registró un crecimiento de 0,5%, en comparación con el periodo de II trimestre de 2017 - I trimestre de 2018.

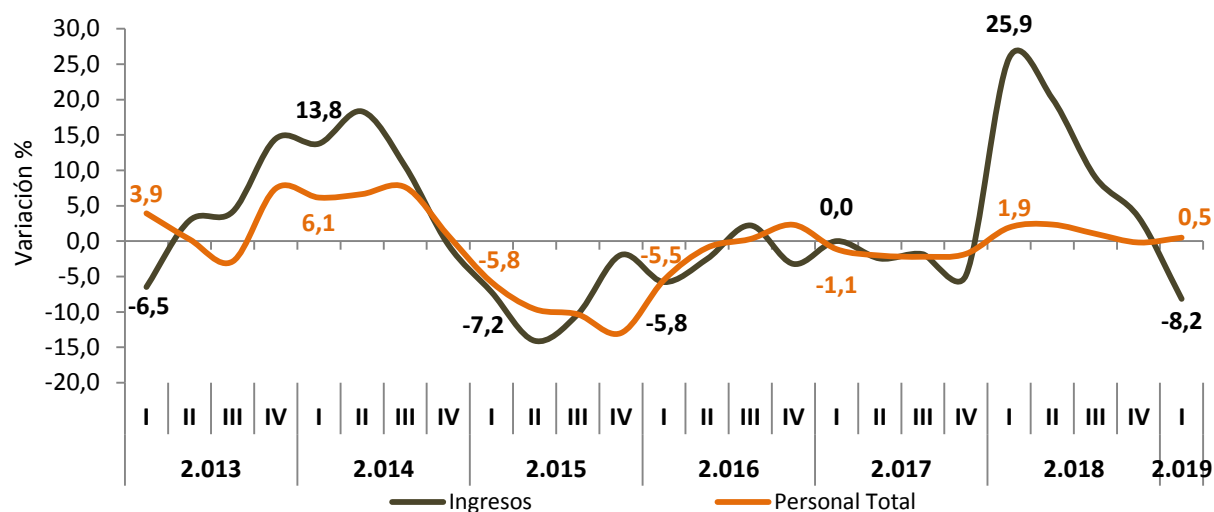
I trimestre de 2019

2.2.2.3 Actividades profesionales científicas y técnicas

2.2.2.4 Variación anual: I trimestre de 2019 / I trimestre de 2018

En el I trimestre de 2019, las Actividades profesionales científicas y técnicas registraron una disminución de 8,2% en los ingresos nominales. Por su parte, el personal total presentó un incremento de 0,5%, en comparación con el I trimestre de 2018.

Gráfico 12. Variación (%) anual de los ingresos nominales y el personal ocupado total Actividades profesionales científicas y técnicas Total Bogotá I trimestre 2013 - I trimestre de 2019^P



Fuente: DANE, Secretaria Distrital de Desarrollo Económico (convenio 327 de 2019) - MTSB.

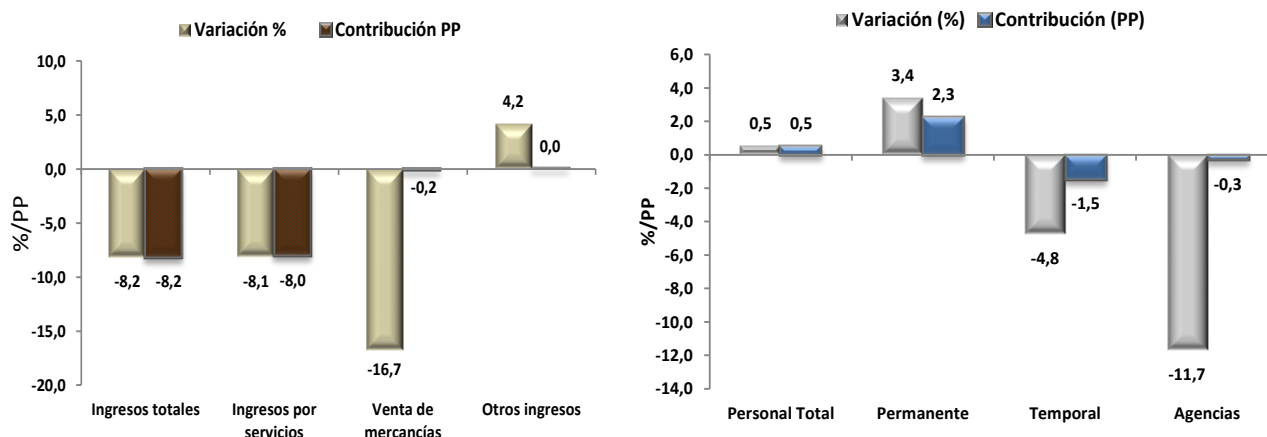
^P cifra provisional

I trimestre de 2019

Gráfico 13. Variación (%) anual y contribución de los ingresos nominales por tipo y del personal total por tipo de contratación

Actividades profesionales científicas y técnicas

Total Bogotá

I trimestre de 2019^P

Fuente: DANE, Secretaria Distrital de Desarrollo Económico (convenio 327 de 2019) - MTSB.

^P Cifra provisional

pp Puntos porcentuales

Nota: Por aproximación decimal, se puede presentar diferencia en la suma de las contribuciones

La variación de -8,2% en los ingresos totales, se explica por la disminución de 8,1% de los ingresos por servicios y de 16,7% en la venta de mercancías. Por su parte, los otros ingresos registraron un incremento de 4,2%, en comparación con el I trimestre de 2018.

La variación de 0,5% en el personal total, se explica por el incremento de 3,4% del personal permanente. Por su parte, se registró una disminución de 4,8% en el personal temporal y de 11,7% en el personal de agencias, en comparación con el I trimestre de 2018.

2.2.2.5 Variación doce meses: II trimestre de 2018 - I trimestre de 2019 / II trimestre de 2017 - I trimestre de 2018

En el periodo de II trimestre de 2018 - I trimestre de 2019, Actividades profesionales científicas y técnicas registraron un crecimiento de 5,7% en los ingresos nominales. Por su parte, el personal total registró un crecimiento de 0,9%, en comparación con el periodo de II trimestre de 2017 - I trimestre de 2018.



I trimestre de 2019

Ficha Metodológica

A. UNIVERSO DE ESTUDIO

Son las unidades económicas formalmente establecidas (con NIT y registro mercantil) ubicadas en el territorio nacional, cuya principal actividad es la prestación de los servicios.

B. POBLACIÓN OBJETIVO

Son las unidades económicas formalmente establecidas (con NIT y registro mercantil) ubicadas en la ciudad de Bogotá con:

- 10 o más personas ocupadas para la sección I restaurantes, catering y bares.
- 20 o más personas ocupadas para la Sección H transporte y almacenamiento, P educación superior privada y sección S otras de entretenimiento y otros servicios.
- 40 o más personas ocupadas para la sección M actividades profesionales científicas y técnicas, LN inmobiliarias y de alquiler de maquinaria, J información y comunicaciones, N actividades de servicios administrativos y de apoyo y Q salud humana privada.
- 50 o más personas ocupadas para N3 actividades de empleo, seguridad e investigación privada mayor o igual a \$500 millones del año 2012.

La desagregación de resultados es para ingresos y personal ocupado total para los 15 subsectores investigados en CIIU Rev. 4 A.C.

Estrato		Subsector CIIU 4 AC
H1	División 52	Almacenamiento y actividades complementarias al transporte
H2	División 53	Correo y servicios de mensajería
I	División 56	Restaurantes Catering y Bares
J1	División 59, excepto Clase 5920	Producción de Películas cinematográficas y programas de televisión.
J2	División 60 y Clase 6391	Actividades de programación, transmisión y/o difusión y Actividades de agencias de noticias
J3	División 61	Telecomunicaciones



I trimestre de 2019

Estrato		Subsector CIU 4 AC
J4	División 62, División 63, excepto Clase 6391	Desarrollo de sistemas informáticos y procesamiento de datos
LN	Sección L. División 68	Inmobiliarias y de alquiler de maquinaria
M1	Divisiones 69, 70, 71, 72, Clase 7320, División 74	Actividades profesionales, científicas y técnicas.
M2	Clase 7310	Publicidad
N3	Divisiones 78, 80 y 81, excepto Clase 8130	Actividades de empleo, seguridad e investigación privada, servicios a edificios.
N4	División 82	Actividades administrativas y de apoyo de oficinas y otras actividades
P	Grupo 854	Educación superior
Q	Divisiones 86 y 87, excepto Clase 8790	Salud humana privada
S	División 96	Otros servicios de Entretenimiento y otros servicios

C. COBERTURA GEOGRÁFICA Bogotá, D.C.

D. MARCO DE LA MUESTRA El marco de lista está constituido por fuentes del Inventario de Unidades Económicas realizado con el Censo de Población del año 2005, actualizado por fuentes de: Superintendencia de Sociedades, Confecámaras, Gremios, Viceministerio de Turismo, Páginas Amarillas, Encuestas Anuales del DANE, entre otros.

E. UNIDAD ESTADÍSTICA Es la empresa que de manera exclusiva o predominante se dedica a la prestación de servicios de interés, dentro de la ciudad de Bogotá y respecto de la cual exista o pueda recopilarse información.



Glosario

Servicios: Productos heterogéneos generados cada vez que son solicitados, sobre los cuales no recaen derechos de propiedad por parte del usuario y no pueden ser negociados por separado de su producción, transportados o almacenados.

Ingresos: Valor monetario recibido por la empresa a cambio de la prestación de servicios a otras empresas y a los hogares. Personal ocupado: Corresponde al personal que labora en la empresa o establecimiento, contratado de forma directa por ésta o a través de empresas especializadas, y a los propietarios, socios y familiares sin remuneración fija.

Boletín técnico
**MUESTRA TRIMESTRAL
DE SERVICIOS BOGOTÁ**

I trimestre de 2019



El futuro
es de todos

Gobierno
de Colombia

Si requiere información adicional, contáctenos a través del correo
contacto@desarrolloeconomico.gov.co

www.desarrolloeconomico.gov.co
observatorio.desarrolloeconomico.gov.co

Departamento Administrativo Nacional de Estadística –DANE

www.dane.gov.co

Bogotá, Colombia



GOBIERNO
DE COLOMBIA



DANE
INFORMACIÓN ESTRATÉGICA



ALCALDÍA MAYOR
DE BOGOTÁ D.C.

**BOGOTÁ
MEJOR
PARA TODOS**