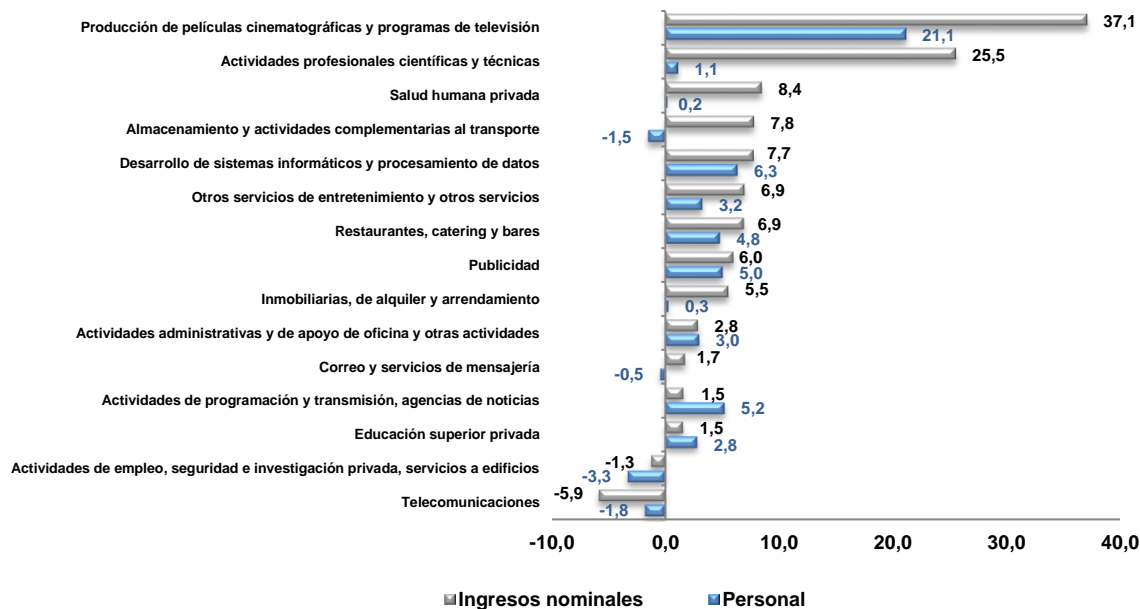


Muestra Trimestral de Servicios de Bogotá MTSB

I trimestre de 2018

Gráfico 1. Variación anual de los ingresos nominales y del personal ocupado sin agencias, según subsector de servicios Total Bogotá I trimestre de 2018^P



Fuente: DANE, Secretaria Distrital de Desarrollo Económico (convenio 307 de 2018) – MTSB.

Personal incluye permanente y temporal directo

^P cifra provisional

- Introducción
- Evolución General de los subsectores de servicios
- Evolución por subsector
- Ficha metodológica
- Glosario

INTRODUCCIÓN

La Muestra Trimestral de Servicios de Bogotá - MTSB es una investigación de carácter estadístico por medio de la cual el Departamento Administrativo Nacional de Estadística (DANE) obtiene la información de evolución de las variables principales del sector servicios en el corto plazo.

Esta información se genera a partir de un convenio suscrito entre el DANE y la Secretaría Distrital de Desarrollo Económico y es un insumo importante, entre otras, para la elaboración de las estimaciones del Producto Interno Bruto (PIB) de la ciudad de Bogotá de los subsectores de servicios que realiza la Dirección Técnica de Síntesis y Cuentas Nacionales del DANE.

Su objetivo es conocer en el corto plazo el comportamiento económico de las actividades a través de la construcción de índices y variaciones de los ingresos y el personal ocupado en las secciones objeto de estudio.

La Muestra Trimestral de Servicios de Bogotá provee información coyuntural desde el primer trimestre de 2012, y está dirigida a empresas formalmente establecidas (con NIT y registro mercantil) ubicadas en la ciudad de Bogotá. La MTSB, investiga los mismos subsectores, pero difiere en cobertura y periodicidad respecto a la Encuesta Mensual de Servicios Nacional - EMS, al bajar los parámetros de inclusión de ingresos y personal ocupado de las unidades económicas que rinden la encuesta.

Incluye aquellas empresas con ingresos mayores o iguales a \$500 millones del año 2012 en cualquier subsector, o personal ocupado igual o superior según la actividad: Restaurantes catering y bares, 10 personas.

Para Almacenamiento y actividades complementarias al transporte; Correo y servicios de mensajería; Telecomunicaciones, Educación superior privada, Producción de películas cinematográficas y programas de televisión; Otros servicios de entretenimiento y otros servicios, investiga las empresas que ocupan 20 personas o más.

Inmobiliarias y de alquiler de maquinaria; Desarrollo de sistemas informáticos y procesamiento de datos; Publicidad; Salud humana privada, 40 o más personas ocupadas. Finalmente, Actividades profesionales, científicas y técnicas; Actividades administrativas y de apoyo de oficinas y otras actividades, 50 o más personas ocupadas.



Muestra Trimestral de Servicios de Bogotá (MTSB) I Trimestre de 2018

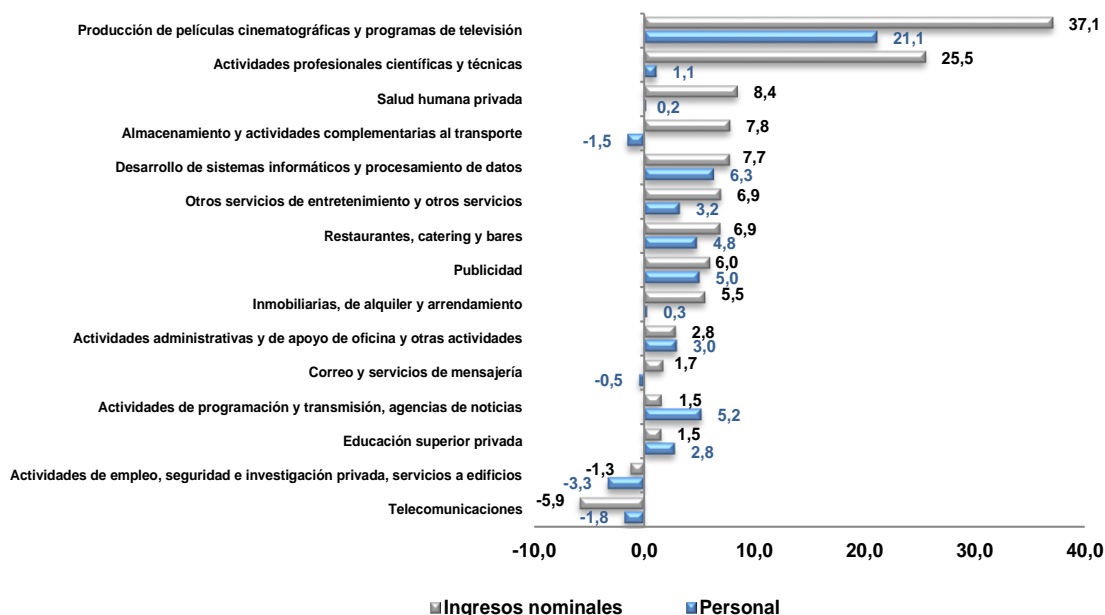
Por otra parte, se cambia la unidad estadística a unidad local para contar con resultados para Bogotá D.C. Cabe destacar que a partir del I trimestre de 2015 se realiza la publicación de la MTSB en CIIU Rev. 4 A.C. Es preciso aclarar, que las actividades inmobiliarias se presentan en la sección L y las de Alquiler de maquinaria y equipo en la sección N, debido a la baja cobertura de estas actividades en la encuesta, adicionalmente, desde el II trimestre de 2015 se incluye el personal ocupado de educación superior privada.

1. EVOLUCIÓN GENERAL DE LOS SUBSECTORES DE SERVICIOS

1.1 Evolución anual de los ingresos nominales y del personal por subsector de servicios (I trimestre 2018 / I trimestre 2017)

En el I trimestre de 2018 los mayores incrementos en los ingresos nominales se presentaron en los servicios de Producción de películas cinematográficas (37,1%), Actividades profesionales, científicas y técnicas (25,5%), y Salud humana privada (8,4%), en comparación con el I trimestre de 2017.

Gráfico 2. Variación anual de los ingresos nominales y del personal ocupado sin agencias, según subsector de servicios Total Bogotá I trimestre de 2018^P



Fuente: DANE, Secretaria Distrital de Desarrollo Económico (convenio 307 de 2018) - MTSB.
Personal incluye permanente y temporal directo
^P cifra provisional

En el I trimestre de 2018 los mayores incrementos en el personal ocupado sin agencias se presentaron en los servicios de Producción de películas cinematográficas (21,1%), Desarrollo de sistemas informáticos y procesamiento de datos (6,3%), y Actividades de programación y transmisión, agencias de noticias (5,2%), en comparación con el I trimestre de 2017.

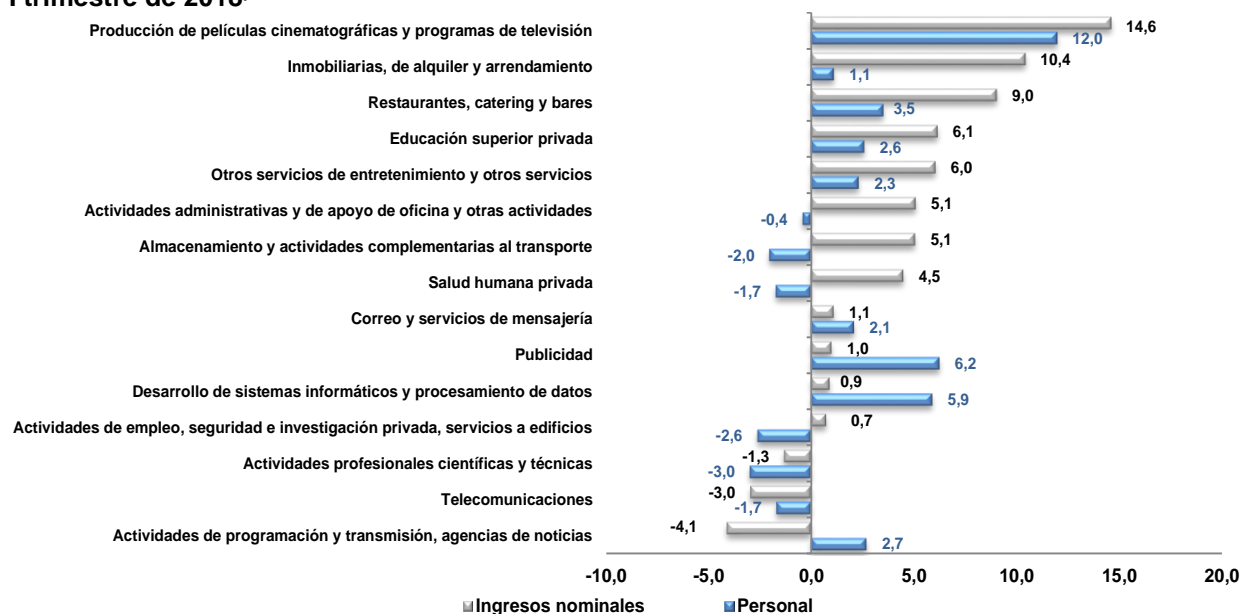
1.2 Evolución doce meses de los ingresos nominales y del personal por subsector de servicios (II trimestre 2017 – I trimestre 2018 / II trimestre 2016 – I trimestre de 2017)

En el periodo II trimestre de 2017 - I trimestre 2018, los mayores incrementos en los ingresos nominales se presentaron en los servicios de Producción de películas cinematográficas y programas de televisión (14,6%), seguido de Inmobiliarias, de alquiler y arrendamiento (10,4%) y Restaurantes, catering y bares (9,0%), en comparación con el periodo II trimestre de 2016 - I trimestre de 2017.

Gráfico 3. Variación doce meses de los ingresos nominales y del personal ocupado, según subsector de servicios

Total Bogotá

I trimestre de 2018^P



Fuente: DANE, Secretaría Distrital de Desarrollo Económico (convenio 307 de 2018) - MTSB.

Personal incluye permanente y temporal directo

^P cifra provisional

En el periodo II trimestre de 2017 - I trimestre 2018, los mayores incrementos en el personal ocupado sin agencias se presentaron en los servicios de Producción de películas cinematográficas y programas de televisión (12,0%), Publicidad (6,2%) y Desarrollo de sistemas informáticos y procesamiento de datos (5,9%), en comparación con el periodo II trimestre de 2016 - I trimestre de 2017.

2. EVOLUCIÓN POR SUBSECTORES DE SERVICIOS

A continuación, se presentan los tres subsectores de servicios con las variaciones de ingresos nominales más altas y las tres más bajas.

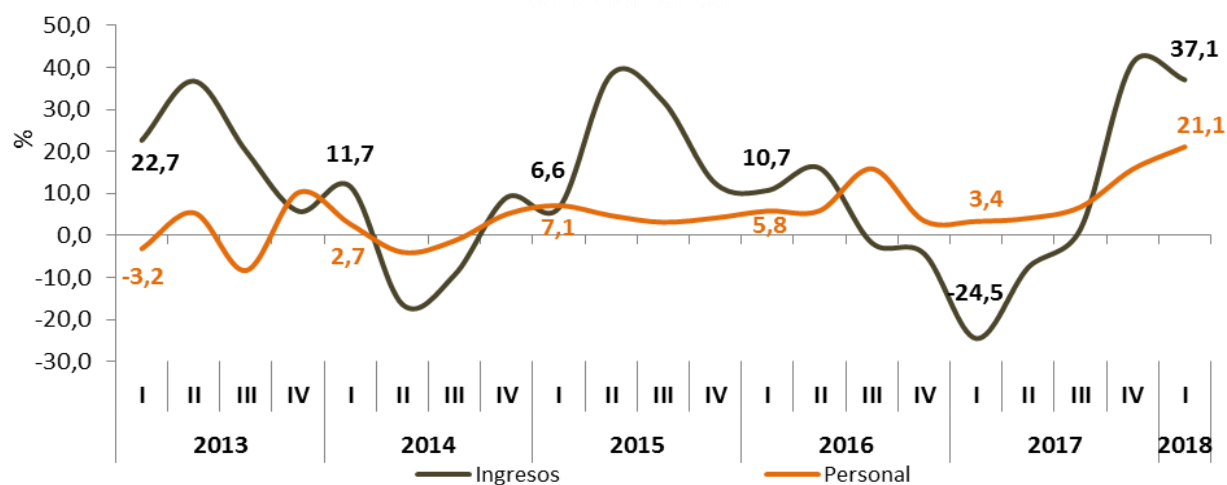
2.1 Subsectores de servicios con las tres variaciones más altas

2.1.1 Producción de películas cinematográficas y programas de televisión

2.1.1.1 Variación anual: I trimestre de 2018 / I trimestre de 2017

En el I trimestre de 2018, los servicios de producción de películas cinematográficas y programas de televisión registraron un crecimiento de 37,1% en los ingresos nominales. Por su parte, el personal ocupado sin agencias presentó un crecimiento de 21,1%, en comparación con el I trimestre de 2017.

**Gráfico 4. Variación anual de los ingresos nominales y el personal sin agencias
Producción de películas cinematográficas y programas de televisión
Total Bogotá
I trimestre de 2018^P**



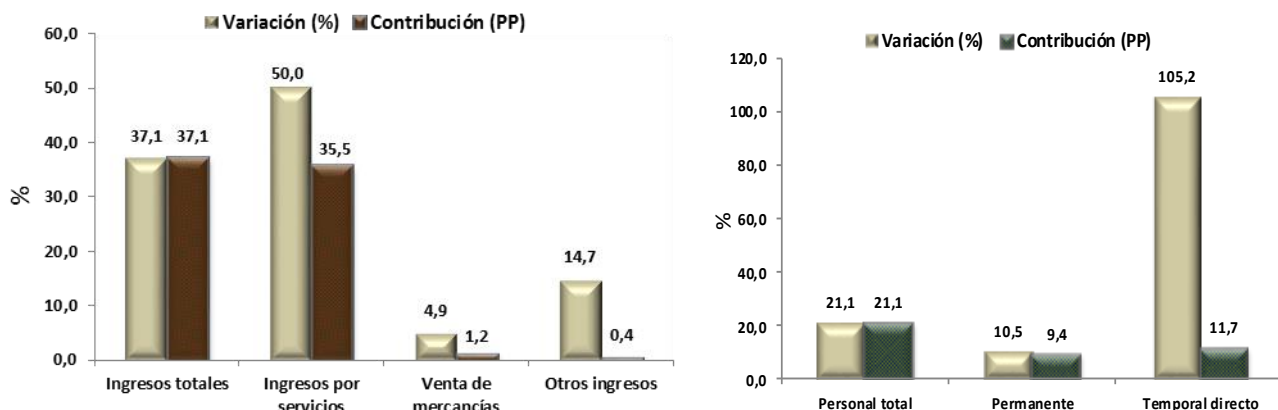
Fuente: DANE, Secretaria Distrital de Desarrollo Económico (convenio 307 de 2018) - MTSB.

Personal incluye permanente y temporal directo

^P cifra provisional

Muestra Trimestral de Servicios de Bogotá (MTSB)
I Trimestre de 2018

Gráfico 5. Variación anual y contribución de los ingresos nominales por tipo y del personal ocupado sin agencias y por tipo de contratación
Producción de películas cinematográficas y programas de televisión
Total Bogotá
I trimestre de 2018^P



Fuente: DANE, Secretaria Distrital de Desarrollo Económico (convenio 307 de 2018) - MTSB.

^P Cifra provisional

pp Puntos porcentuales

La variación de 37,1% en los ingresos totales, se explica por el incremento de 50,0% de los ingresos por servicios, de 4,9% de la venta de mercancías y de 14,7% de otros ingresos operacionales, en comparación con el I trimestre de 2017.

La variación de 21,1% en el personal ocupado sin agencias, se explica por el incremento de 10,5% en el personal permanente y de 105,2% en el personal temporal directo, en comparación con el I trimestre de 2017.

2.1.1.2 Variación doce meses: II trimestre de 2017 – I trimestre de 2018 / II trimestre de 2016 – I trimestre de 2017

En el periodo II trimestre 2017 – I trimestre 2018, los servicios de producción de películas cinematográficas y programas de televisión registraron un crecimiento de 14,6% en los ingresos nominales. Por su parte, el personal ocupado sin agencias registró un crecimiento de 12,0%, en comparación con el periodo II trimestre de 2016 – I trimestre de 2017.

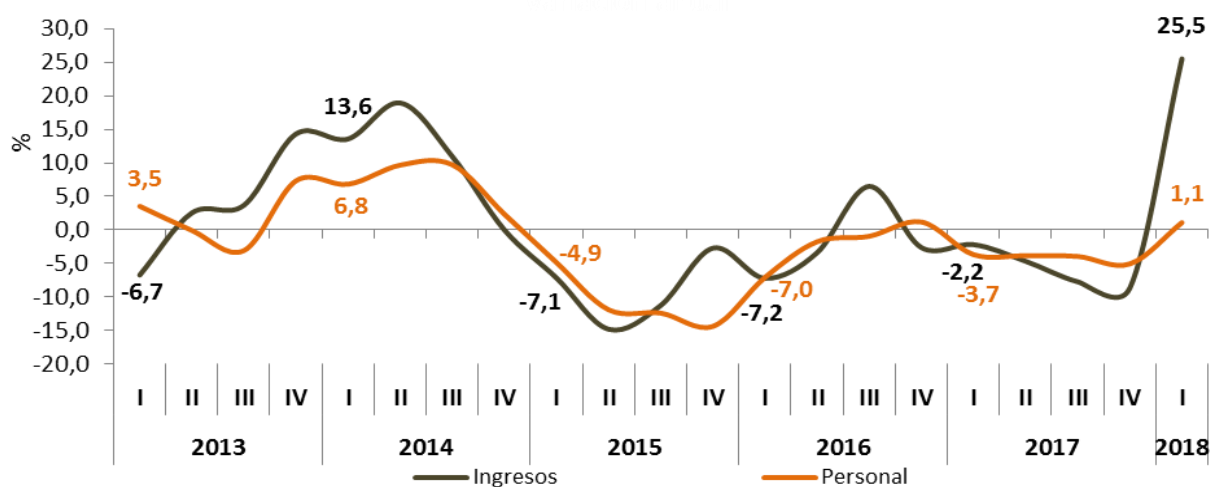
Muestra Trimestral de Servicios de Bogotá (MTSB)
I Trimestre de 2018

2.1.2 Actividades profesionales, científicas y técnicas

2.1.2.1 Variación anual: I trimestre de 2018 / I trimestre de 2017

En el I trimestre de 2018, las actividades profesionales, científicas y técnicas registraron un crecimiento de 25,5% en los ingresos nominales. Por su parte, el personal ocupado sin agencias presentó un crecimiento de 1,1%, en comparación con el I trimestre de 2017.

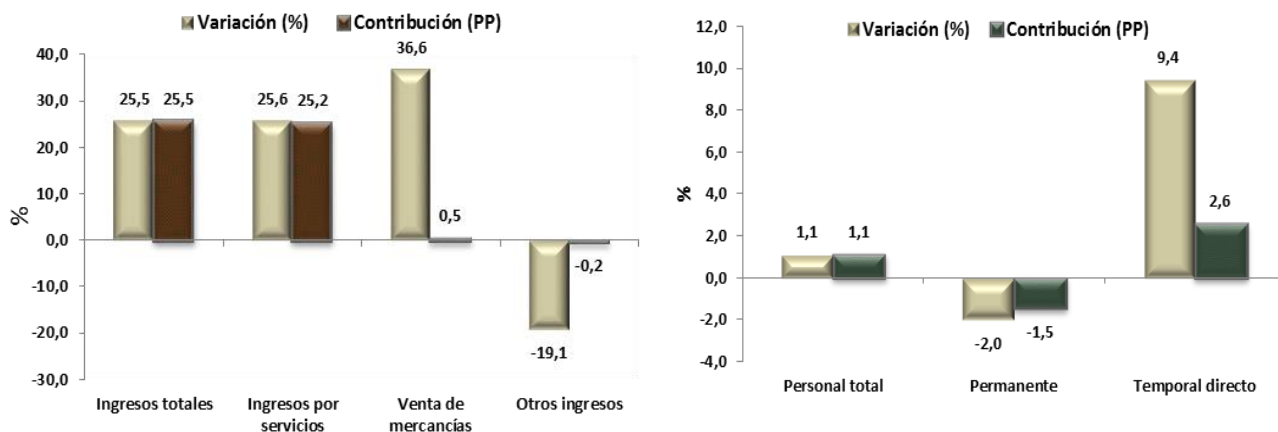
Gráfico 6. Variación anual de los ingresos nominales y el personal ocupado sin agencias
Actividades profesionales, científicas y técnicas
Total Bogotá
I trimestre de 2018^P



Fuente: DANE, Secretaria Distrital de Desarrollo Económico (convenio 307 de 2018) - MTSB.
Personal incluye permanente y temporal directo
^P cifra provisional

Muestra Trimestral de Servicios de Bogotá (MTSB)
I Trimestre de 2018

Gráfico 7. Variación anual y contribución de los ingresos nominales por tipo y del personal ocupado sin agencias y por tipo de contratación
Actividades profesionales, científicas y técnicas
Total Bogotá
I trimestre de 2018^P



Fuente: DANE, Secretaría Distrital de Desarrollo Económico (convenio 307 de 2018) - MTSB.

^P Cifra provisional

pp Puntos porcentuales

La variación de 25,5% en los ingresos totales, se explica por el incremento de 25,6% de los ingresos por servicios, de 36,6% de la venta de mercancías. Por su parte, otros ingresos operacionales registraron una disminución de 19,1%, en comparación con el I trimestre de 2017.

La variación de 1,1% en el personal ocupado sin agencias, se explica por una disminución de 2,0% en el personal permanente y por el incremento de 9,4% en el personal temporal directo, en comparación con el I trimestre de 2017.

2.1.2.2 Variación doce meses: II trimestre de 2017 – I trimestre de 2018 / II trimestre de 2016 – I trimestre de 2017

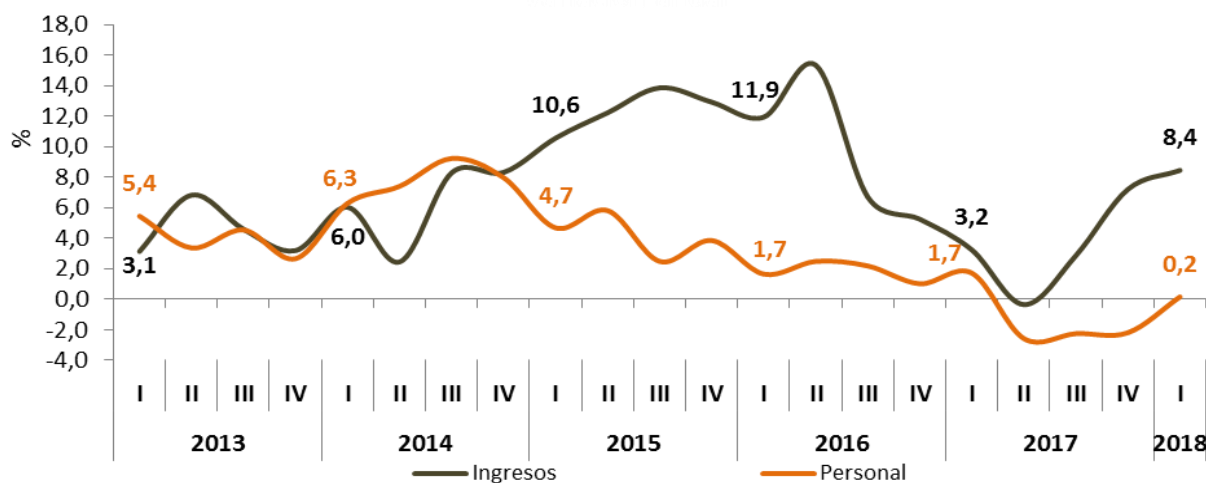
En el periodo II trimestre 2017 – I trimestre 2018, los servicios de actividades profesionales, científicas y técnicas registraron una disminución de 1,3% en los ingresos nominales. Por su parte, el personal ocupado sin agencias registró una disminución de 3,0%, en comparación con el periodo II trimestre de 2016 – I trimestre de 2017.

2.1.3 Salud humana privada

2.1.3.1 Variación anual: I trimestre de 2018 / I trimestre de 2017

En el I trimestre de 2018, los servicios de salud humana privada registraron un crecimiento de 8,4% en los ingresos nominales. Por su parte, el personal ocupado sin agencias presentó un crecimiento de 0,2%, en comparación con el I trimestre de 2017.

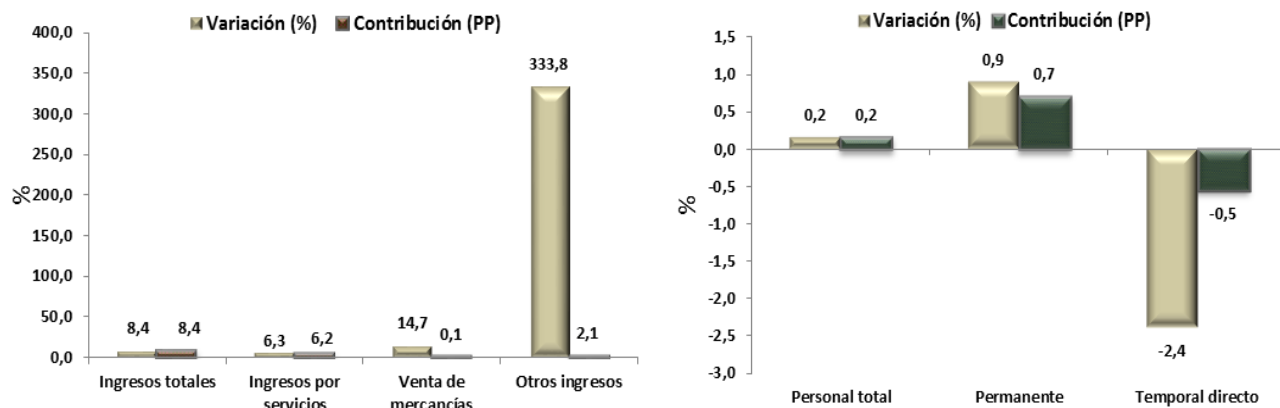
Gráfico 8. Variación anual de los ingresos nominales y el personal ocupado sin agencias
Salud humana privada
Total Bogotá
I trimestre de 2018^P



Fuente: DANE, Secretaria Distrital de Desarrollo Económico (convenio 307 de 2018) - MTSB.
Personal incluye permanente y temporal directo
^P cifra provisional

Muestra Trimestral de Servicios de Bogotá (MTSB)
I Trimestre de 2018

Gráfico 9. Variación anual y contribución de los ingresos nominales por tipo y del personal ocupado sin agencias y por tipo de contratación
Salud humana privada
Total Bogotá
I trimestre de 2018^P



Fuente: DANE, Secretaría Distrital de Desarrollo Económico (convenio 307 de 2018) - MTSB.

^P Cifra provisional
pp Puntos porcentuales

La variación de 8,4% en los ingresos totales, se explica por el incremento de 6,3% de los ingresos por servicios, de 14,7% de la venta de mercancías y de 333,8% de otros ingresos operacionales, en comparación con el I trimestre de 2017.

La variación de 0,2% en el personal ocupado sin agencias, se explica por el incremento de 0,9% en el personal permanente y por la disminución de 2,4% en el personal temporal directo, en comparación con el I trimestre de 2017.

2.1.3.2 Variación doce meses: II trimestre de 2017 – I trimestre de 2018 / II trimestre de 2016 – I trimestre de 2017

En el periodo II trimestre 2017 – I trimestre 2018, los servicios de salud humana privada registraron un incremento de 4,5% en los ingresos nominales. Por su parte, el personal ocupado sin agencias registró una disminución de 1,7%, en comparación al periodo II trimestre de 2016 – I trimestre de 2017.

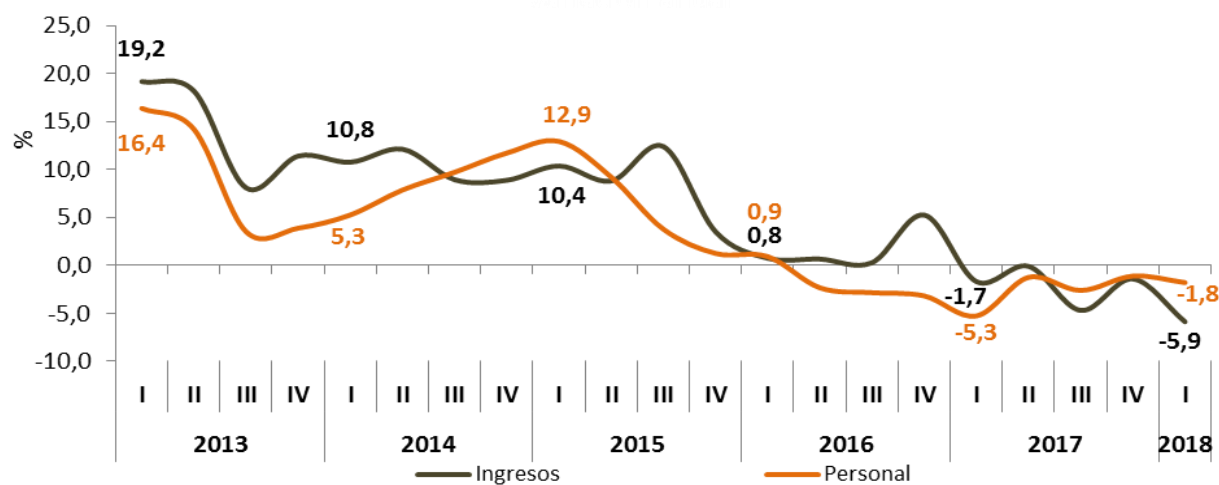
2.2 Subsectores de servicios con las tres variaciones más bajas

2.2.1 Telecomunicaciones

2.2.1.1 Variación anual: I trimestre de 2018 / I trimestre de 2017

En el I trimestre de 2018, los servicios de telecomunicaciones registraron un disminución de 5,9% en los ingresos nominales. Por su parte, el personal ocupado sin agencias presentó un disminución de 1,8%, en comparación con el I trimestre de 2017.

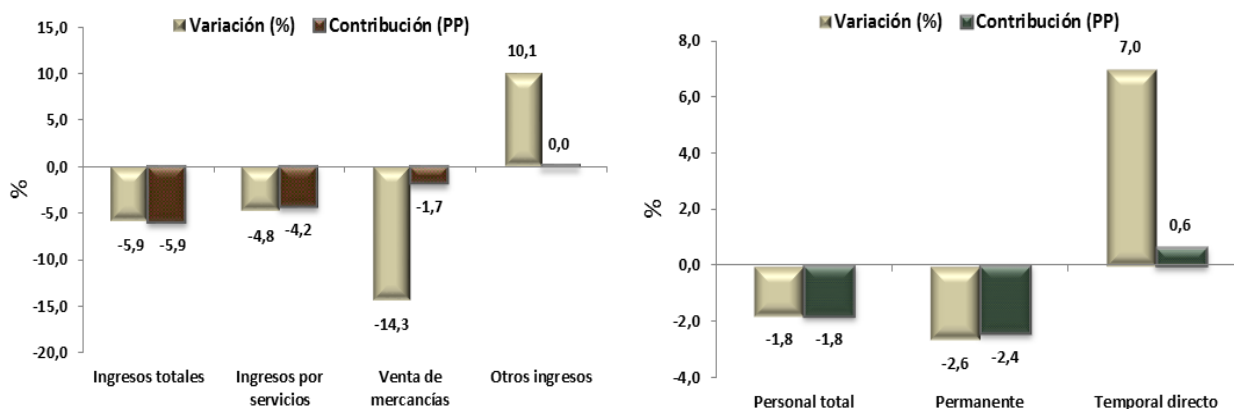
Gráfico 10. Variación anual de los ingresos nominales y el personal ocupado sin agencias Telecomunicaciones Total Bogotá I trimestre de 2018^P



Fuente: DANE, Secretaria Distrital de Desarrollo Económico (convenio 307 de 2018) - MTSB.
Personal incluye permanente y temporal directo
^P cifra provisional

Muestra Trimestral de Servicios de Bogotá (MTSB)
I Trimestre de 2018

Gráfico 11. Variación anual y contribución de los ingresos nominales por tipo y del personal ocupado sin agencias y por tipo de contratación
Telecomunicaciones
Total Bogotá
I trimestre de 2018^P



Fuente: DANE, Secretaría Distrital de Desarrollo Económico (convenio 307 de 2018) - MTSB.

^P Cifra provisional
pp Puntos porcentuales

La variación de -5,9% en los ingresos totales, se explica por la disminución de 4,8% de los ingresos por servicios y de 14,3% de la venta de mercancías. Por su parte, otros ingresos operacionales registraron un incremento de 10,1%, en comparación con el I trimestre de 2017.

La variación de -1,8% en el personal ocupado sin agencias, se explica por la disminución de 2,6% en el personal permanente y por el incremento de 7,0% en el personal temporal directo, en comparación con el I trimestre de 2017.

2.2.1.2 Variación doce meses: II trimestre de 2017 – I trimestre de 2018 / II trimestre de 2016 – I trimestre de 2017

En el periodo II trimestre 2017 – I trimestre 2018, los servicios de telecomunicaciones registraron una disminución de 3,0% en los ingresos nominales. Por su parte, el personal ocupado sin agencias registró una disminución de 1,7%, en comparación con el periodo II trimestre de 2016 – I trimestre de 2017.

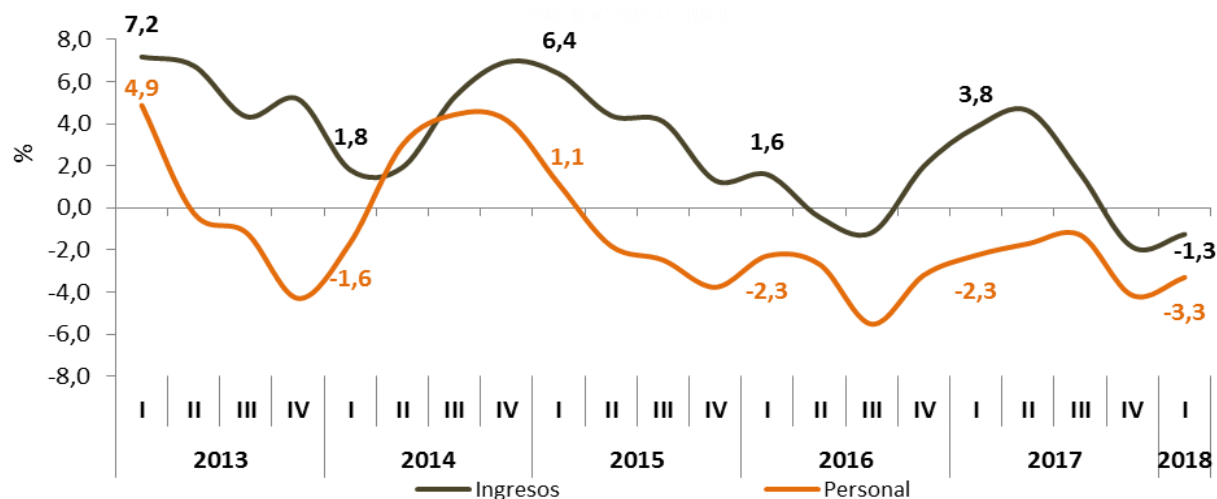
Muestra Trimestral de Servicios de Bogotá (MTSB)
I Trimestre de 2018

2.2.2 Actividades de empleo, seguridad e investigación privada, servicios a edificios

2.2.2.1 Variación anual: I trimestre de 2018 / I trimestre de 2017

En el I trimestre de 2018, los servicios de actividades de empleo, seguridad e investigación privada, servicios a edificios registraron un disminución de 1,3% en los ingresos nominales. Por su parte, el personal ocupado sin agencias presentó un disminución de 3,3%, en comparación con el I trimestre de 2017.

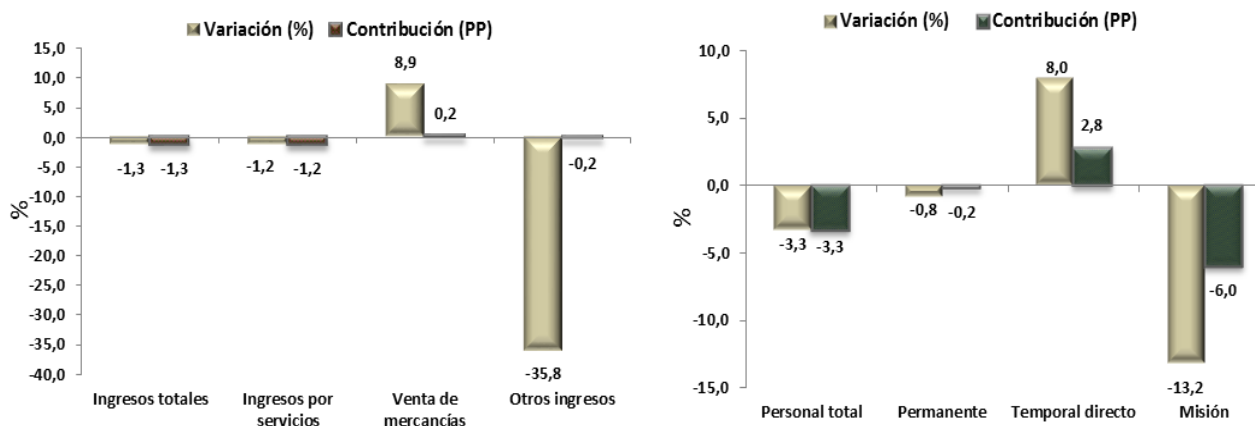
Gráfico 12. Variación anual de los ingresos nominales y el personal ocupado sin agencias
Actividades de empleo, seguridad e investigación privada, servicios a edificios
Total Bogotá
I trimestre de 2018^P



Fuente: DANE, Secretaria Distrital de Desarrollo Económico (convenio 307 de 2018) - MTSB.
Personal incluye permanente y temporal directo
^P cifra provisional

Muestra Trimestral de Servicios de Bogotá (MTSB)
I Trimestre de 2018

Gráfico 13. Variación anual y contribución de los ingresos nominales por tipo y del personal ocupado sin agencias y por tipo de contratación
Actividades de empleo, seguridad e investigación privada, servicios a edificios
Total Bogotá
I trimestre de 2018^P



Fuente: DANE, Secretaría Distrital de Desarrollo Económico (convenio 307 de 2018) - MTSB.

Por aproximación decimal, se puede presentar diferencia en la suma de las contribuciones

^P Cifra provisional

pp Puntos porcentuales

La variación de -1,3% en los ingresos totales, se explica por la disminución de 1,2% de los ingresos por servicios y de 35,8% de otros ingresos operacionales. Por su parte, la venta de mercancías registró un incremento de 8,9%, en comparación con el I trimestre de 2017.

La variación de -3,3% en el personal ocupado sin agencias, se explica por la disminución de 0,8% en el personal permanente y de 13,2% en el personal en misión. Por su parte, el personal temporal directo registró un incremento de 8,0%, en comparación con el I trimestre de 2017.

2.2.2.2 Variación doce meses: II trimestre de 2017 – I trimestre de 2018 / II trimestre de 2016 – I trimestre de 2017

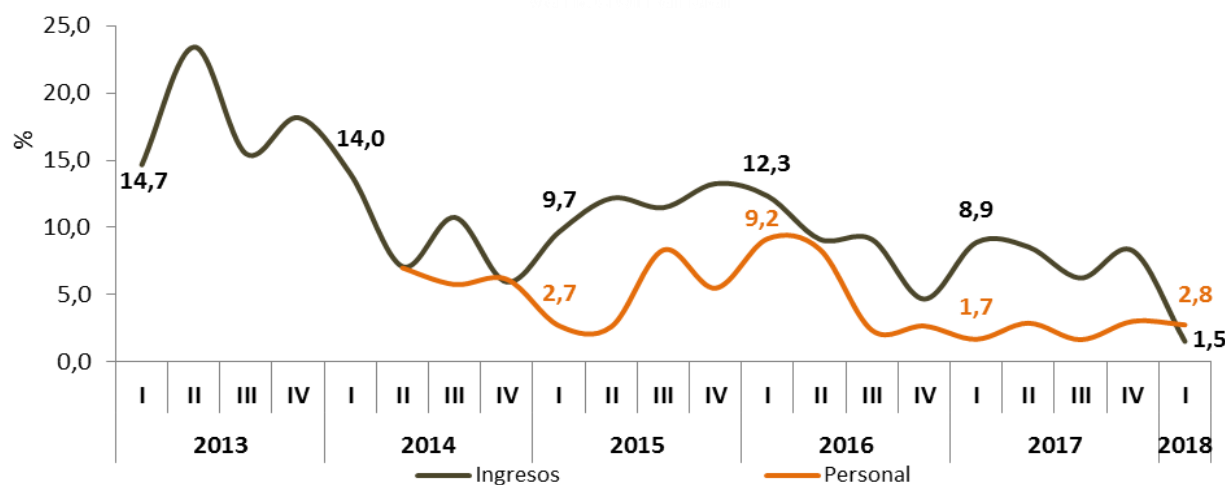
En el periodo II trimestre 2017 – I trimestre 2018, los servicios de actividades de empleo, seguridad e investigación privada, servicios a edificios registraron un crecimiento de 0,7% en los ingresos nominales. Por su parte, el personal ocupado sin agencias registró una disminución de 2,6%, en comparación con el periodo II trimestre de 2016 – I trimestre de 2017.

2.2.3 Educación superior privada

2.2.3.1 Variación anual: I trimestre de 2018 / I trimestre de 2017

En el I trimestre de 2018, los servicios de educación superior privada, registraron un incremento de 1,5% en los ingresos nominales. Por su parte, el personal ocupado sin agencias presentó un incremento de 2,8%, en comparación con el I trimestre de 2017.

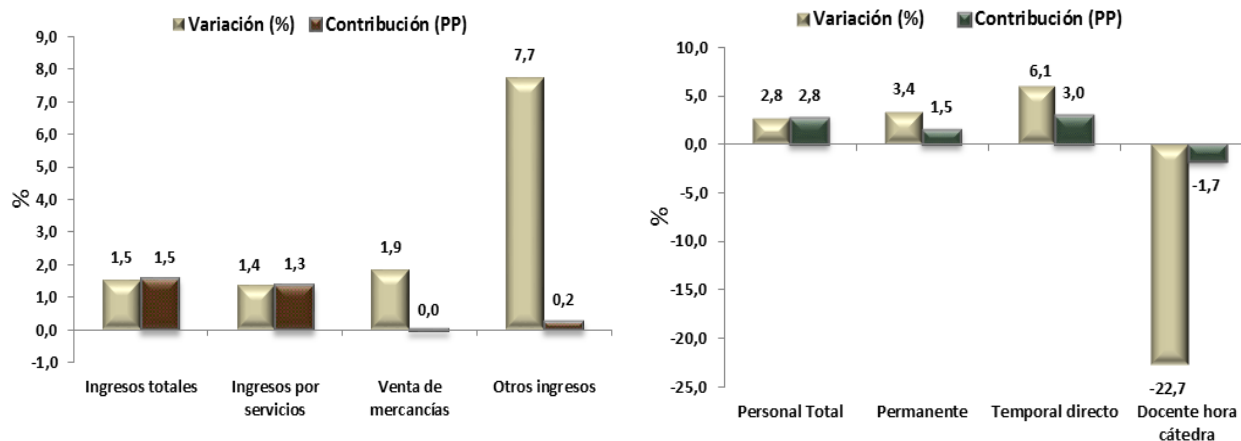
Gráfico 14. Variación anual de los ingresos nominales y el personal ocupado sin agencias Educación superior privada Total Bogotá I trimestre de 2018^P



Fuente: DANE, Secretaria Distrital de Desarrollo Económico (convenio 307 de 2018) - MTSB.
Personal incluye permanente y temporal directo
^P cifra provisional

Muestra Trimestral de Servicios de Bogotá (MTSB)
I Trimestre de 2018

Gráfico 15. Variación anual y contribución de los ingresos nominales por tipo y del personal ocupado sin agencias y por tipo de contratación Educación superior privada Total Bogotá I trimestre de 2018^P



Fuente: DANE, Secretaria Distrital de Desarrollo Económico (convenio 307 de 2018) - MTSB.

^P Cifra provisional

pp Puntos porcentuales

La variación de 1,5% en los ingresos totales, se explica por el incremento de 1,4% de los ingresos por servicios, de 1,9% de la venta de mercancías y de 7,7% de otros ingresos operacionales, en comparación con el I trimestre de 2017.

La variación de 2,8% en el personal ocupado sin agencias, se explica por el incremento de 3,4% en el personal permanente y de 6,1% en el personal temporal directo. Por su parte, el personal docente hora cátedra registró una disminución de 22,7%, en comparación con el I trimestre de 2017.

2.2.3.2 Variación doce meses: II trimestre de 2017 – I trimestre de 2018 / II trimestre de 2016 – I trimestre de 2017

En el periodo II trimestre 2017 – I trimestre 2018, los servicios de educación superior privada registraron un crecimiento de 6,1% en los ingresos nominales. Por su parte, el personal ocupado sin agencias registró un crecimiento de 2,6%, en comparación con el periodo II trimestre de 2016 – I trimestre de 2017.

FICHA METODOLÓGICA

A. UNIVERSO DE ESTUDIO

Son las unidades económicas formalmente establecidas (con NIT y registro mercantil) ubicadas en el territorio nacional, cuya principal actividad es la prestación de los servicios.

B. POBLACIÓN OBJETIVO

Son las unidades económicas formalmente establecidas (con NIT y registro mercantil) ubicadas en la ciudad de Bogotá con:

- 10 o más personas ocupadas para la sección I restaurantes, catering y bares.
- 20 o más personas ocupadas para la Sección H transporte y almacenamiento, P educación superior privada y sección S otras de entretenimiento y otros servicios.
- 40 o más personas ocupadas para la sección M actividades profesionales científicas y técnicas, LN inmobiliarias y de alquiler de maquinaria, J información y comunicaciones, N actividades de servicios administrativos y de apoyo y Q salud humana privada.
- 50 o más personas ocupadas para N3 actividades de empleo, seguridad e investigación privada mayor o igual a \$500 millones del año 2012.

La desagregación de resultados es para ingresos y personal ocupado total para los 15 subsectores investigados en CIU Rev. 4 A.C.

Estrato		Subsector CIU 4 AC
H1	División 52	Almacenamiento y actividades complementarias al transporte
H2	División 53	Correo y servicios de mensajería
I	División 56	Restaurantes Catering y Bares
J1	División 59, excepto Clase 5920	Producción de Películas cinematográficas y programas de televisión.
J2	División 60 y Clase 6391	Actividades de programación, transmisión y/o difusión y Actividades de agencias de noticias
J3	División 61	Telecomunicaciones
J4	División 62, División 63, excepto Clase 6391	Desarrollo de sistemas informáticos y procesamiento de datos
LN	Sección L. División 68	Inmobiliarias y de alquiler de maquinaria
M1	Divisiones 69, 70, 71, 72, Clase 7320, División 74	Actividades profesionales, científicas y técnicas.
M2	Clase 7310	Publicidad
N3	Divisiones 78, 80 y 81, excepto Clase 8130	Actividades de empleo, seguridad e investigación privada, servicios a edificios.
N4	División 82	Actividades administrativas y de apoyo de oficinas y otras actividades
P	Grupo 854	Educación superior
Q	Divisiones 86 y 87, excepto Clase 8790	Salud humana privada
S	División 96	Otros servicios de Entretenimiento y otros servicios

C. COBERTURA GEOGRÁFICA

Bogotá, D.C.

D. MARCO DE LA MUESTRA

El marco de lista está constituido por fuentes del Inventario de Unidades Económicas realizado con el Censo de Población del año 2005, actualizado por fuentes de: Superintendencia de Sociedades, Confecámaras, Gremios, Viceministerio de Turismo, Páginas Amarillas, Encuestas Anuales del DANE, entre otros.

E. UNIDAD ESTADÍSTICA

Es la empresa que de manera exclusiva o predominante se dedica a la prestación de servicios de interés, dentro de la ciudad de Bogotá y respecto de la cual exista o pueda recopilarse información.

GLOSARIO

Principales términos utilizados

Servicios: Productos heterogéneos generados cada vez que son solicitados, sobre los cuales no recaen derechos de propiedad por parte del usuario y no pueden ser negociados por separado de su producción, transportados o almacenados. Ingresos: Valor monetario recibido por la empresa a cambio de la prestación de servicios a otras empresas y a los hogares.

Personal ocupado: Corresponde al personal que labora en la empresa o establecimiento, contratado de forma directa por ésta o a través de empresas especializadas, y a los propietarios, socios y familiares sin remuneración fija.



Muestra Trimestral de Servicios de Bogotá (MTSB)
I Trimestre de 2018



@DANE_Colombia



/DANEColombia



/DANEColombia



DANEColombia

Si requiere información adicional, contáctenos a través del correo
contacto@dane.gov.co

Departamento Administrativo Nacional de Estadística –DANE
Bogotá, Colombia

www.dane.gov.co