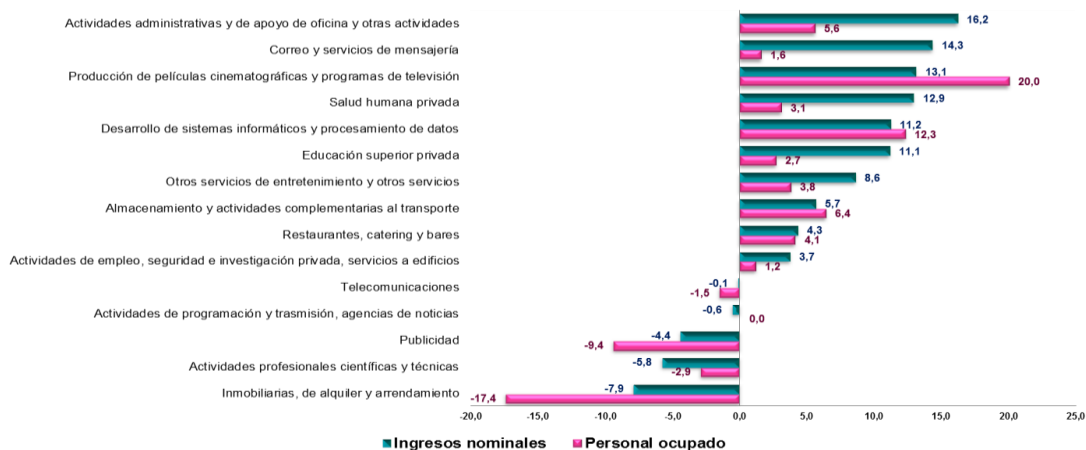


Bogotá, 26 de agosto de 2016

En el segundo trimestre de 2016 los servicios de actividades administrativas y de apoyo de oficina y otras actividades presentaron una variación de 16,2 % en los ingresos nominales

Variación anual de los ingresos nominales y el personal ocupado de los subsectores de servicios investigados II Trimestre 2016



Fuente: DANE

- En el segundo trimestre de 2016, diez subsectores registraron variación positiva en ingresos nominales.
- En el segundo trimestre de 2016, los servicios de producción de películas cinematográficas y programas de televisión registraron la mayor variación en el personal ocupado con 20,0 %. En el mismo periodo del 2015 la variación fue 17,9 %.
- Para el primer semestre de 2016, el subsector que registró la mayor variación en los ingresos nominales fue servicios de producción de películas cinematográficas y programas de televisión con 15,4 %, seguido por actividades administrativas y de apoyo de oficina y otras actividades con 14,3 %. En el mismo periodo de 2015 la variación fue 37,5 % y 8,4 % respectivamente.
- En los dos primeros trimestres de 2016, el subsector que registró la mayor variación en el personal ocupado fue servicios de producción de películas cinematográficas y programas de televisión con 21,1 %. En segundo lugar fue desarrollo de sistemas informáticos y procesamiento de datos con 12,7%. En el mismo periodo de 2015, la variación fue de 16,9 % y 2,8 % respectivamente.



GP 011-1

Director

Mauricio Perfetti del Corral

Subdirector

Carlos Felipe Prada Lombo



SC 1081-1

Director de Metodología y Producción Estadística

Eduardo Efraín Freire Delgado



CO-SC 1081-1

Muestra Trimestral de Servicios
II trimestre 2016

COORDINACIÓN INFORMATIVA- DANE

En el segundo trimestre de 2016 el subsector que registró la mayor variación en ingresos nominales fue servicios de actividades administrativas y de apoyo de oficina y otras actividades con 16,2 %. En el mismo trimestre de 2015 la variación fue 8,1 %.

Los subsectores de servicios que le siguieron en mayor variación fueron: correo y servicios de mensajería con 14,3 % y producción de películas cinematográficas y programas de televisión con 13,1 %. En el segundo trimestre de 2015 las variaciones que se prestaron fueron -6,0 % y 53,8 % respectivamente.

En el segundo trimestre de 2016, los servicios de producción de películas cinematográficas y programas de televisión registraron la mayor variación en el personal ocupado con 20,0 %. En el mismo trimestre de 2015, la variación fue 17,9 %.

Los servicios de desarrollo de sistemas informáticos y procesamiento de datos con 12,3 % y almacenamiento y actividades complementarias al transporte con 6,4 %, le siguieron en crecimiento para el personal ocupado. Para el segundo trimestre de 2015, las variaciones para estos subsectores fueron: 3,4 % y 3,2 %, respectivamente.

Año corrido

En el primer semestre de 2016, los mayores incrementos en los ingresos nominales se presentaron en los servicios de producción de películas cinematográficas y programas de televisión con una variación de 15,4 %, seguido por las actividades administrativas y de apoyo de oficina y otras actividades con 14,3 % y por los servicios de desarrollo de sistemas informáticos y procesamiento de datos con 11,1 %. En el mismo periodo de 2015 las variaciones fueron 37,5 %, 8,4 % y 14,1 % respectivamente.

En los dos primeros trimestres del año, los servicios con las mayores variaciones para el personal ocupado fueron los servicios de producción de películas cinematográficas y programas de televisión con 21,1 %; desarrollo de sistemas

informáticos y procesamiento de datos con 12,7 % y almacenamiento y actividades complementarias al transporte con el 7,2 %. En el primer semestre de 2015 las variaciones fueron 16,9 %, 2,8 % y 3,5 % respectivamente.

Doce meses

Desde el tercer trimestre de 2015 hasta el segundo trimestre de 2016, los subsectores de servicios con los mayores incrementos en los ingresos nominales fueron los servicios de producción de películas cinematográficas y programas de televisión con 22,3 %; desarrollo de sistemas informáticos y procesamiento de datos con 17,5 % y actividades administrativas y de apoyo de oficina y otras actividades con 13,8 %. Por su parte, las variaciones desde el tercer trimestre de 2014 hasta el segundo trimestre de 2015 fueron 22,9 %, 10,8 % y 8,9 % respectivamente.

Por último, las mayores variaciones desde el tercer trimestre de 2015 hasta el segundo trimestre de 2016 para el personal ocupado se presentaron en los servicios de producción de películas cinematográficas y programas de televisión con 21,2 %, seguido por las actividades administrativas y de apoyo de oficina y otras actividades con 11,3 % y por los servicios de desarrollo de sistemas informáticos y procesamiento de datos con 10,3 %. Desde el tercer trimestre de 2014 hasta el segundo trimestre de 2015, las variaciones fueron 11,4 %, 11,4 % y 5,9 % respectivamente.

Acerca de:

La Muestra Trimestral de Servicios (MTS)

La Muestra Trimestral de Servicios - MTS es una investigación que complementa la información de la Encuesta Anual de Servicios - EAS y la de otros sectores de la economía, que permite generar estadísticas básicas para el cálculo del PIB trimestral.

Su objetivo es conocer el comportamiento económico de las actividades de:

- Auxiliares al transporte
- Postales y de correo
- Gasto de alimentos, bares y similares



- Actividades cinematográficas, de video y programas de televisión
- Actividades de programación, transmisión y/o difusión y actividades de agencias de noticias
- Telecomunicaciones
- Informática
- Inmobiliarias y de alquileres de maquinaria y equipo sin operario
- Actividades profesionales, científicas y técnicas
- Publicidad
- Obtención y suministro de personal seguridad y aseo
- Actividades administrativas y de apoyo a las empresas
- Educación superior privada
- Salud humana privada
- Entretenimiento y otros servicios en el corto plazo.

Lo anterior a través de la generación de índices y variaciones de los ingresos nominales por tipo de ingreso y personal ocupado por categoría ocupacional para el total nacional.

Para contactar a la oficina de prensa escribanos a oprensa@dane.gov.co, o comuníquese al teléfono 597 8300 Extensiones 2298, 2515, 2367,3025, 2230 y 2366

Departamento Administrativo Nacional de Estadística (DANE)

*Bogotá, D.C. – Colombia
www.dane.gov.co
[@DANE_Colombia](https://twitter.com/DANE_Colombia)
www.facebook.com/DANEColombia*