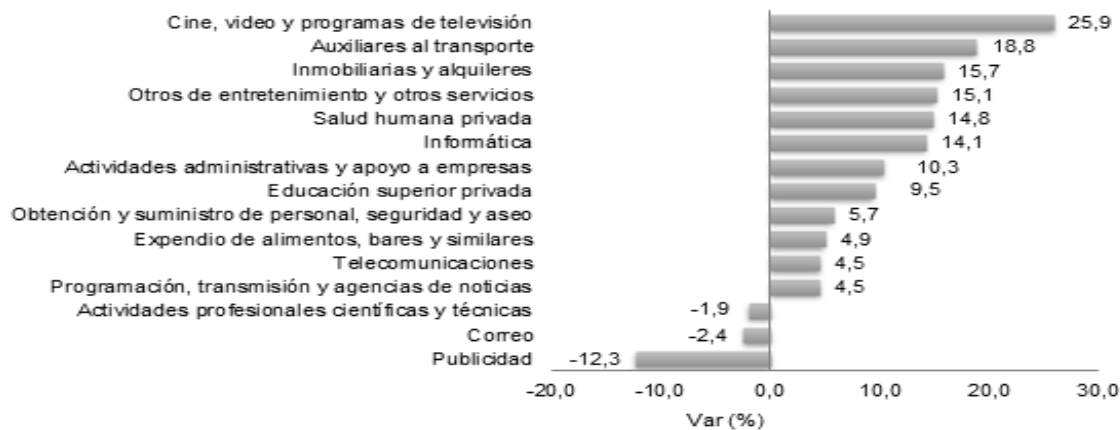


Bogotá, 18 de Junio de 2015

Muestra Trimestral de Servicios

I trimestre de 2015

Variación anual de los ingresos nominales, según subsector



- Resumen
- Introducción
- Evolución general de los subsectores investigados
- Evolución por subsectores
- Ficha metodológica
- Glosario



GP 011-1



SC 1081-1



CO-SC 1081-1

Director
Mauricio Perfetti del Corral

Subdirector
Diego Silva Ardila

Director de Metodología y Producción Estadística
Eduardo Efraín Freire Delgado

MUESTRA TRIMESTRAL DE SERVICIOS I TRIMESTRE DE 2015

Resultados anuales

- ♦ En el primer trimestre de 2015 los mayores incrementos en los ingresos nominales se presentaron en los servicios cine, video y programación de televisión (25,9%), auxiliares al transporte (18,8%) e inmobiliarias y de alquiler de maquinaria (15,7%), respecto al mismo periodo del año anterior.
- ♦ Los mayores incrementos en el personal ocupado se presentaron en los servicios de cine, video y programación de televisión (16,1%), actividades administrativas y apoyo a empresas (12,6%), salud humana privada (10,7%) y educación superior privada (8,0%).

Resultados doce meses

- ♦ En los últimos doce meses, los mayores incrementos en los ingresos nominales se presentaron en las actividades de inmobiliarias y de alquiler de maquinaria (13,2%), salud humana (10,7%) y educación superior (10,6%).
- ♦ Los mayores incrementos en el personal ocupado se presentaron en las actividades administrativas y de apoyo a las empresas (11,4%), salud humana privada (10,6%) e informática (8,0%).

INTRODUCCIÓN

La Muestra Trimestral de Servicios-MTS es una investigación de carácter estadístico por medio de la cual el Departamento Administrativo Nacional de Estadística (DANE) obtiene información de evolución de las variables principales del sector de servicios en el corto plazo. Esta información es un insumo importante, entre otras, para la elaboración de las estimaciones del Producto Interno Bruto de los respectivos subsectores de servicios que realiza la Dirección Técnica de Síntesis y Cuentas Nacionales del DANE.

Su objetivo es conocer el comportamiento económico de las actividades de: expendio de alimentos en el sitio de venta, bares y similares; almacenamiento y comunicaciones; inmobiliarias, empresariales y de alquiler; educación superior privada; salud humana privada; y entretenimiento y otros servicios, en el corto plazo, a través de la generación de índices y variaciones de los ingresos nominales por tipo de ingreso y personal ocupado por categoría ocupacional, para el total nacional.

La Muestra Trimestral de Servicios provee información coyuntural desde el primer trimestre de 2007, y está dirigida a empresas con al menos 50 personas ocupadas o ingresos superiores a \$5.000 millones del año 2006, de 15 subsectores de servicios de acuerdo a la Clasificación Industrial Internacional Uniforme revisión 4 adaptada para Colombia (CIIU Rev. 4 A.C.).

Teniendo en cuenta que existen diferencias importantes entre la cobertura de uno y otro subsector de servicios, derivada del tamaño de las empresas investigadas, el DANE suprimió, a partir de la publicación de resultados del III trimestre de 2013, el cálculo del total de los subsectores.

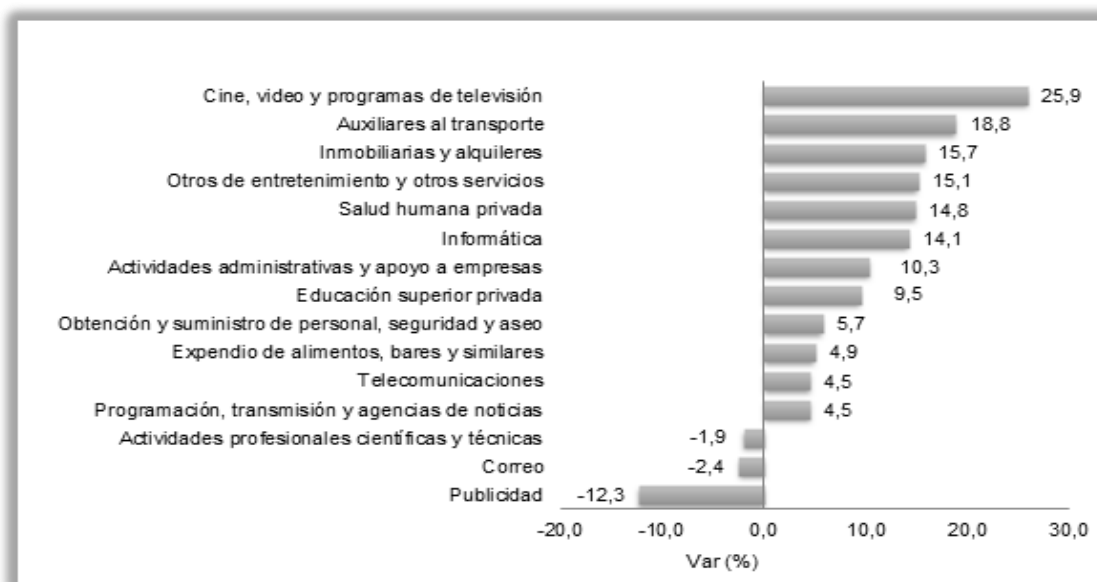
A partir de este trimestre se realiza la publicación de la Muestra en CIIU revisión 4.0 A.C. Es preciso aclarar que las actividades inmobiliarias se presentan en la sección L y las de alquiler de maquinaria y equipo en la sección N. En razón a la baja cobertura de estas actividades en la MTS se presentan agregadas. Por otra parte, se incluye el personal ocupado de educación superior privada.

1. EVOLUCIÓN GENERAL DE LOS SUBSECTORES INVESTIGADOS

1.1. EVOLUCIÓN DE INGRESOS NOMINALES POR SUBSECTORES DE SERVICIOS

En el primer trimestre de 2015, los mayores incrementos en los ingresos nominales se presentaron en los servicios de cine, video y programación de televisión (25,9%), auxiliares al transporte (18,8%), e inmobiliarias y de alquiler de maquinaria (15,7%), respecto al mismo periodo del año anterior.

Gráfico 1.
Variación anual de los ingresos nominales, según subsector de servicios
I trimestre 2015^p



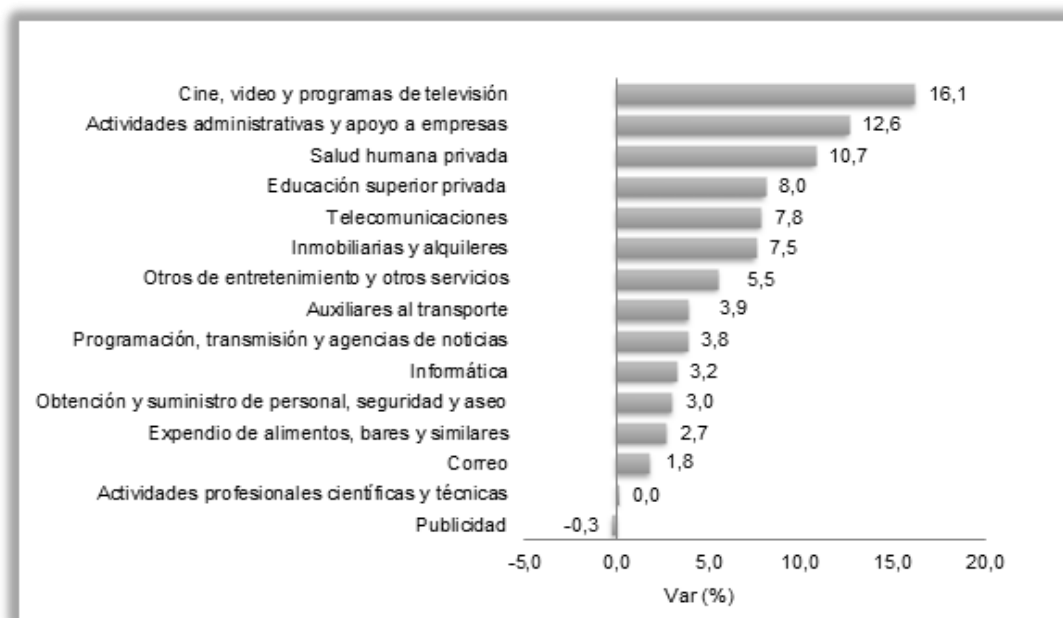
Fuente: DANE – Muestra Trimestral de Servicios MTS

^p Cifra provisional

1.2. EVOLUCIÓN DE PERSONAL OCUPADO PROMEDIO POR SUBSECTORES DE SERVICIOS

Los mayores incrementos anuales en contratación de personal se presentaron en los servicios de cine, video y programación de televisión (16,1%), actividades administrativas y apoyo a las empresas (12,6%), salud humana privada (10,7%) y educación superior privada (8,0%). La actividad de Publicidad fue la única que presentó disminución en el personal ocupado (-0,3%).

Gráfico 2.
Variación anual del personal ocupado, según subsector de servicios
I trimestre 2015^P



Fuente: DANE – Muestra Trimestral de Servicios MTS
^P Cifra provisional

Tabla 1.

Variación de los ingresos nominales y el personal ocupado de los subsectores de servicios investigados CIU rev. 4 A.C.

Total Nacional

I trimestre de 2015^P

Sección	Subsector de servicios	Ingresos				Personal Ocupado			
		Anual		Doce Meses		Anual		Doce Meses	
		I-2014	I-2015	I-2014	I-2015	I-2014	I-2015	I-2014	I-2015
H1	Auxiliares al transporte	5,9	18,8	4,3	10,3	7,1	3,9	11,7	3,6
H2	Correo	19,5	-2,4	14,0	4,6	13,6	1,8	21,7	-0,8
I2	Expendio de alimentos en el sitio de venta, bares y similares	10,9	4,9	12,6	5,9	5,0	2,7	7,4	4,2
J1	Cinematográficas, de video y programas de televisión	11,2	25,9	18,9	7,7	9,1	16,1	7,8	7,8
J2	Programación, trasmisión y/o difusión y actividades de agencias de noticias	6,2	4,5	9,2	2,8	2,3	3,8	4,0	4,2
J3	Telecomunicaciones	10,6	4,5	9,8	6,6	-0,5	7,8	0,3	5,9
J4	Informática	15,8	14,1	12,7	10,5	9,0	3,2	4,6	8,0
LN1	Inmobiliarias y alquileres	10,1	15,7	5,5	13,2	7,7	7,5	7,7	5,9
M1	Actividades profesionales científicas y técnicas	6,6	-1,9	6,9	3,5	3,3	0,0	2,8	3,9
M2	Publicidad	13,6	-12,3	4,9	0,6	-5,9	-0,3	-7,7	2,2
N3	Obtención y suministro de personal, seguridad y aseo	1,1	5,7	1,1	5,6	0,7	3,0	-1,1	3,6
N4	Actividades administrativas y de apoyo a las empresas	11,6	10,3	11,5	9,4	14,5	12,6	9,9	11,4
P	Educación superior privada	11,2	9,5	11,5	10,6	-	8,0	-	6,9
Q	Salud humana privada	10,3	14,8	10,5	10,7	6,9	10,7	4,8	10,6
S	Otros de entretenimiento y otros servicios	10,2	15,1	9,9	10,1	4,1	5,5	4,1	4,7

Fuente: DANE - Muestra Trimestral de Servicios

^P Cifra provisional.

Variación anual I-2015 = (I trimestre 2015)/(I trimestre 2014)

Variación doce meses I-2015 = ((II trimestre 2014 – I trimestre 2015)/ (II trimestre 2013 – I trimestre 2014))

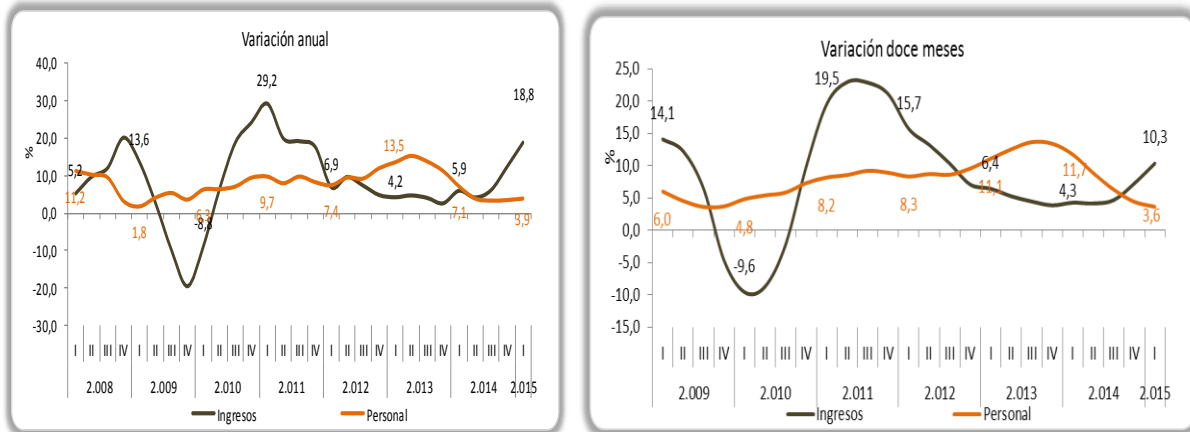
(-) No se cuenta con información para esos periodos.

2. EVOLUCIÓN POR SUBSECTORES

2.1. AUXILIARES AL TRANSPORTE

En el primer trimestre de 2015, los servicios de auxiliares al transporte registraron un crecimiento de 18,8% en los ingresos nominales y de 3,9% en el personal ocupado, respecto al mismo periodo de 2014. En los últimos doce meses hasta el primer trimestre de 2015 los ingresos crecieron 10,3% y el personal ocupado aumentó 3,6%, respecto al año precedente. (Gráfico 3)

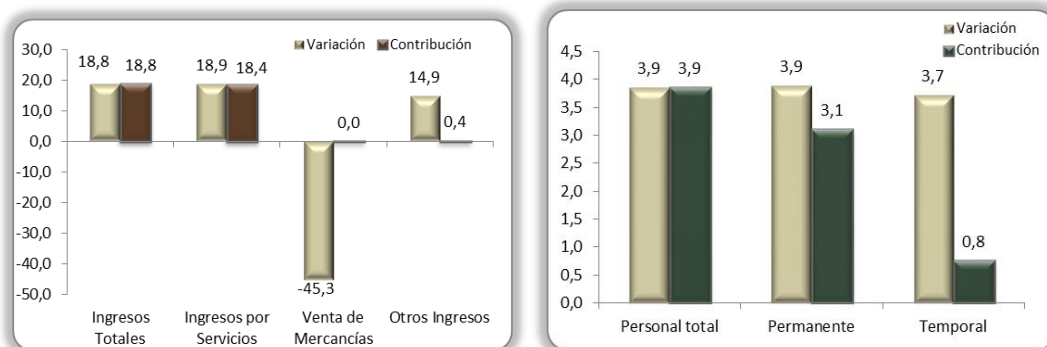
Gráfico 3.
Variación anual y doce meses de los ingresos nominales y el personal ocupado
Auxiliares al transporte
I trimestre 2015^P



Fuente: DANE – Muestra Trimestral de Servicios MTS
^P Cifra provisional

La variación de 18,8% en los ingresos totales se explica por el incremento de 18,9% de los ingresos por servicios, 14,9% de otros ingresos operacionales y el descenso de 45,3% de la venta de mercancías

Gráfico 4.
Variación anual de los ingresos nominales y del personal ocupado por categoría ocupacional
Auxiliares al transporte
I trimestre 2015^P



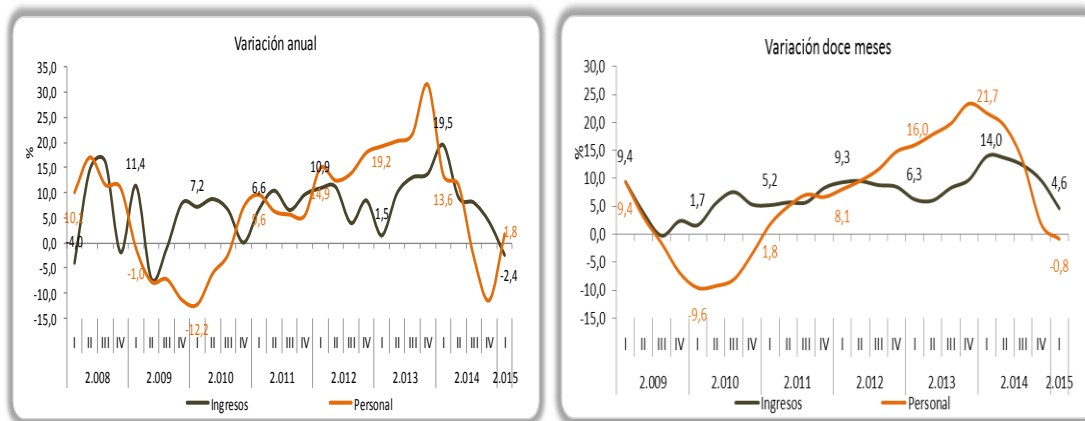
Fuente: DANE – Muestra Trimestral de Servicios MTS
^P Cifra provisional

La variación de 3,9% en el personal total se explica por el incremento de 3,9% del personal permanente y de 3,7% del personal temporal directo. (Gráfico 4)

2.2. POSTALES Y DE CORREO

En el primer trimestre de 2015, los servicios de postales y de correo registraron un descenso de 2,4% en los ingresos nominales y un crecimiento de 1,8% en el personal ocupado, respecto al mismo periodo de 2014. En los últimos doce meses hasta el primer trimestre de 2015 los ingresos crecieron 4,6% y el personal ocupado descendió 0,8%, respecto al año precedente.

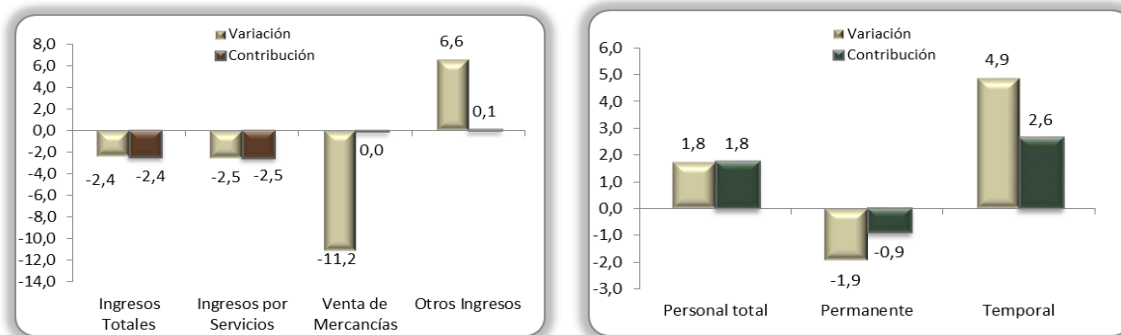
Gráfico 5.
Variación anual y doce meses de los ingresos nominales y el personal ocupado
Postales y de Correo
I trimestre 2015^P



Fuente: DANE – Muestra Trimestral de Servicios MTS
^P Cifra provisional

La variación de -2,4% en los ingresos totales del I trimestre de 2015 se explicó fundamentalmente por el descenso de 2,5% de los ingresos por servicios. (Gráfico 6)

Gráfico 6.
Variación anual de los ingresos nominales y del personal ocupado por categoría ocupacion
Postales y de Correo
I trimestre 2015^P



Fuente: DANE – Muestra Trimestral de Servicios MTS

^P Cifra provisional

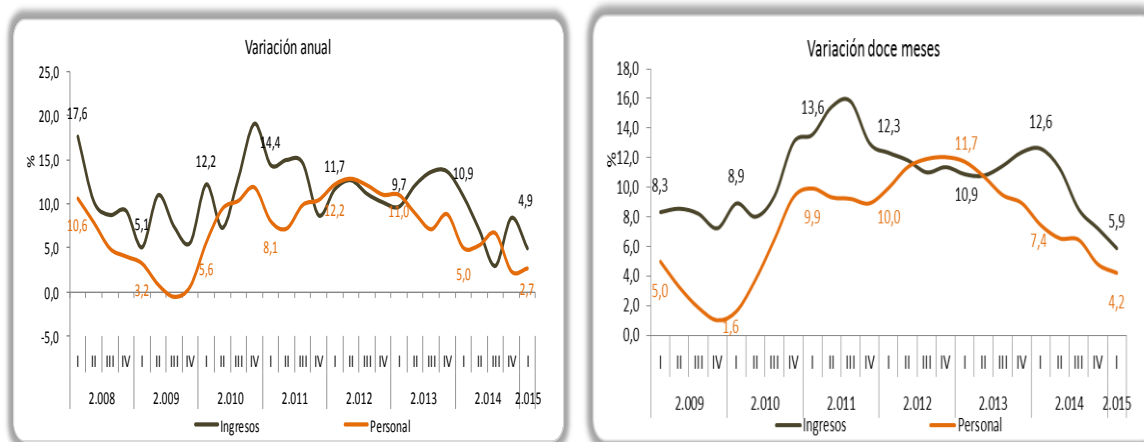
Nota: diferencia en la suma de contribuciones por aproximación de decimales

La variación de 1,8% en el personal total se explicó por el crecimiento del personal permanente en 4,9% y por el descenso de 1,9% del personal permanente.

2.3. EXPENDIO DE ALIMENTOS, BARES Y SIMILARES

En el primer trimestre de 2015, los servicios de expendio de alimentos, bares y similares registraron un crecimiento de 4,9% en los ingresos nominales y de 2,7% en el personal ocupado, respecto al mismo periodo de 2014. En los últimos doce meses hasta el primer trimestre de 2015 los ingresos crecieron 5,9% y el personal ocupado aumentó 4,2%, respecto al año precedente. (Gráfico 7)

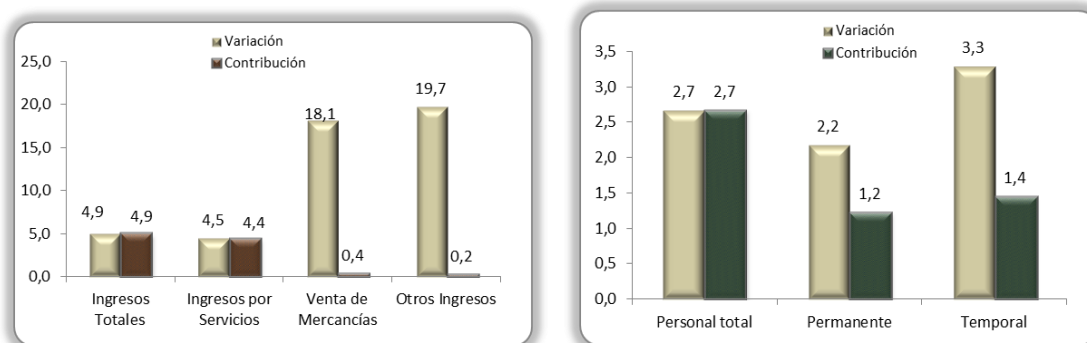
Gráfico 7.
Variación anual y doce meses de los ingresos nominales y el personal ocupado
Expendio de alimentos, bares y similares
I trimestre 2015^P



Fuente: DANE – Muestra Trimestral de Servicios MTS
^P Cifra provisional

La variación de 4,9% en los ingresos totales del I trimestre de 2015 se explicó principalmente por el incremento de 4,5% de los ingresos por servicios y de 18,1% de la venta de mercancías.

Gráfico 8.
Variación anual de los ingresos nominales y del personal ocupado por categoría ocupacion
Expendio de alimentos, bares y similares
I trimestre 2015^P



Fuente: DANE – Muestra Trimestral de Servicios MTS
^P Cifra provisional
Nota: diferencia en la suma de contribuciones por aproximación de decimales

La variación de 2,7% en el personal total se explica por el incremento de 2,2% del personal permanente y de 3,3% del personal temporal directo.

Cuadro 1.
Variación y contribución de los ingresos nominales, según actividad económica
Expendio de alimentos, bares y similares
I trimestre 2015^P

Sección	Subsector de servicios	Variación %		Contribución	
		Anual	Doce meses	Anual	Doce meses
I	Expendio de alimentos, bares y similares ²	4,9	5,9	4,9	5,9
	Restaurantes, autoservicios, cafeterías, bares	9,0	7,8	6,4	5,6
	Catering industrial y para eventos	-5,0	1,0	-1,5	0,3

Fuente: DANE – Muestra Trimestral de Servicios MTS
^P Cifra provisional

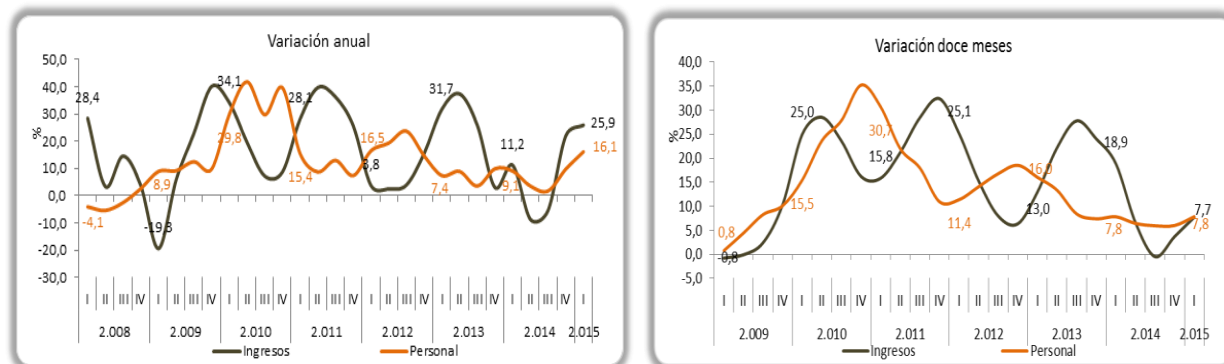
1 Esta sección no incluye las actividades de alojamiento.

2 Desde el III trimestre de 2013, se presenta la desagregación de la variación de ingresos del sector de expendio de alimentos en: i) restaurantes, autoservicios, cafeterías, bares; y ii) catering industrial y para eventos, con el fin de registrar las particularidades de estos servicios y sus diferentes evoluciones.

2.4. ACTIVIDADES CINEMATOGRAFICAS, DE VIDEO Y PROGRAMAS DE TELEVISIÓN

En el primer trimestre de 2015, los servicios de actividades cinematográficas, de video y programas de televisión registraron un crecimiento de 25,9% en los ingresos nominales y de 16,1% en el personal ocupado, respecto al mismo periodo de 2014. En los últimos doce meses hasta el primer trimestre de 2015 los ingresos crecieron 7,7% y el personal ocupado 7,8%, respecto al año precedente.

Gráfico 9.
Variación anual y doce meses de los ingresos nominales y el personal ocupado
Actividades cinematográficas, de video y programas de televisión
I trimestre 2015^P

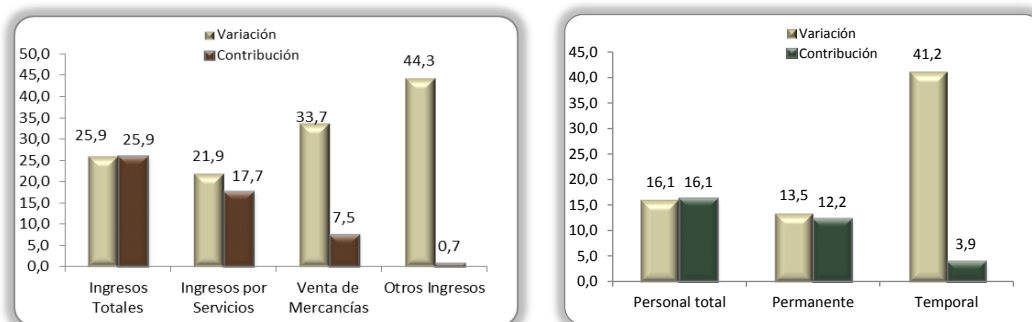


Fuente: DANE – Muestra Trimestral de Servicios MTS
^P Cifra provisional

La variación de 25,9% en los ingresos totales se explica por el incremento de 21,9% de los ingresos por servicios, 33,7% de la venta de mercancías y por 44,3% de otros ingresos operacionales.

Gráfico 10.

Variación anual de los ingresos nominales y del personal ocupado por categoría ocupacion Actividades cinematograficas, de video y programas de televisión similares I trimestre 2015^P



Fuente: DANE – Muestra Trimestral de Servicios MTS

^P Cifra provisional

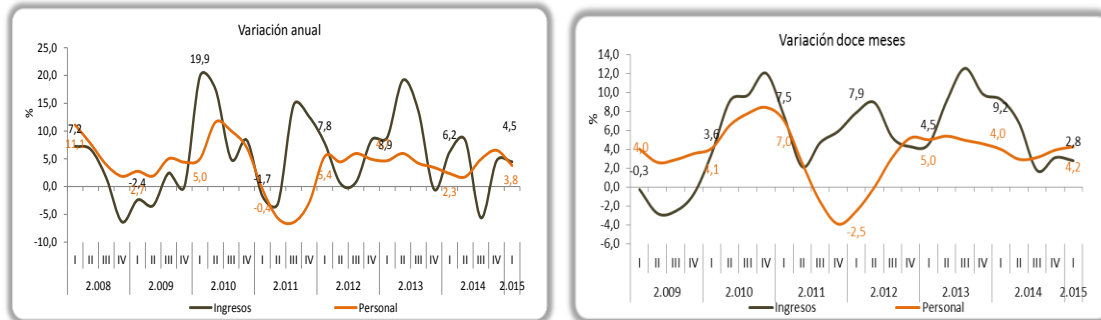
La variación de 16,1% en el personal total se explica por el incremento de 13,5% del personal permanente y de 41,2% del personal temporal directo.

2.5. ACTIVIDADES DE PROGRAMACIÓN, TRANSMISIÓN Y/O DIFUSIÓN Y ACTIVIDADES DE AGENCIAS DE NOTICIAS

En el primer trimestre de 2015, los servicios de programación, transmisión y/o difusión y actividades de agencias de noticias registraron un crecimiento de 4,5% en los ingresos nominales y de 3,8% en el personal ocupado, respecto al mismo periodo de 2014. En los últimos doce meses hasta el primer trimestre de 2015 los ingresos crecieron 2,8% y el personal ocupado aumentó 4,2%, respecto al año precedente. (Gráfico11)

Gráfico 11.

Variación anual y doce meses de los ingresos nominales y el personal ocupado
Actividades de programación, transmisión y actividades de agencias de noticias
I trimestre 2015^P



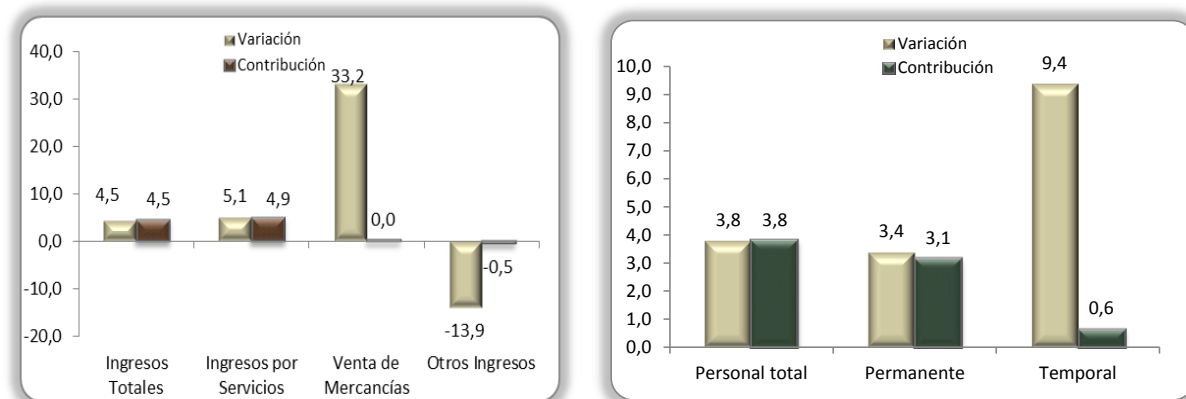
Fuente: DANE – Muestra Trimestral de Servicios MTS

^P Cifra provisional

La variación de 4,5% en los ingresos totales se explica por el incremento de 5,1% de los ingresos por servicios, 33,2% de la venta de mercancías y por la disminución de 13,9% en otros ingresos operacionales.

Gráfico 12.

Variación anual de los ingresos nominales y del personal ocupado por categoría ocupacion
Actividades de programación, transmisión y actividades de agencias de noticias
I trimestre 2015^P



Fuente: DANE – Muestra Trimestral de Servicios MTS

^P Cifra provisional

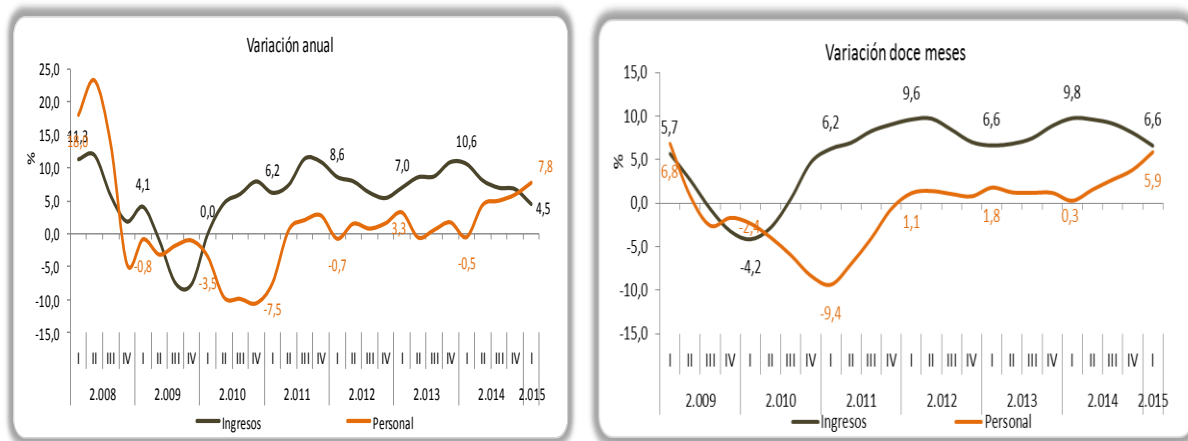
Nota: diferencia en la suma de contribuciones por aproximación de decimales

La variación de 3,8% en el personal total se explica por el incremento de 3,4% del personal permanente y de 9,4% del personal temporal directo.

2.6. TELECOMUNICACIONES

En el primer trimestre de 2015, los servicios de telecomunicaciones registraron un crecimiento de 4,5% en los ingresos nominales y de 7,8% en el personal ocupado, respecto al mismo periodo de 2014. En los últimos doce meses hasta el primer trimestre de 2015 los ingresos crecieron 6,6% y el personal ocupado aumentó 5,9%, respecto al año precedente.

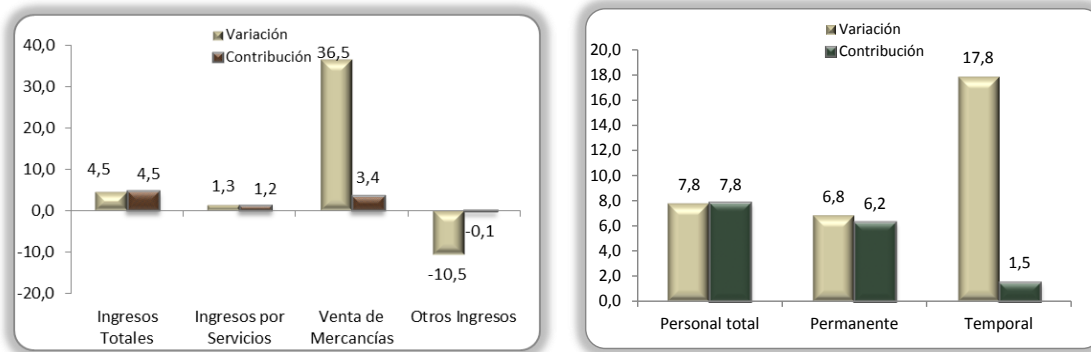
Gráfico 13.
Variación anual y doce meses de los ingresos nominales y el personal ocupado
Telecomunicaciones
I trimestre 2015^P



Fuente: DANE – Muestra Trimestral de Servicios MTS
^P Cifra provisional

La variación de 4,5% en los ingresos totales se explica por el incremento de 1,3% de los ingresos por servicios y 36,5% de la venta de mercancías. (Gráfico 14)

Gráfico 14.
Variación anual de los ingresos nominales y del personal ocupado por categoría ocupacion
Telecomunicaciones
I trimestre 2015^P



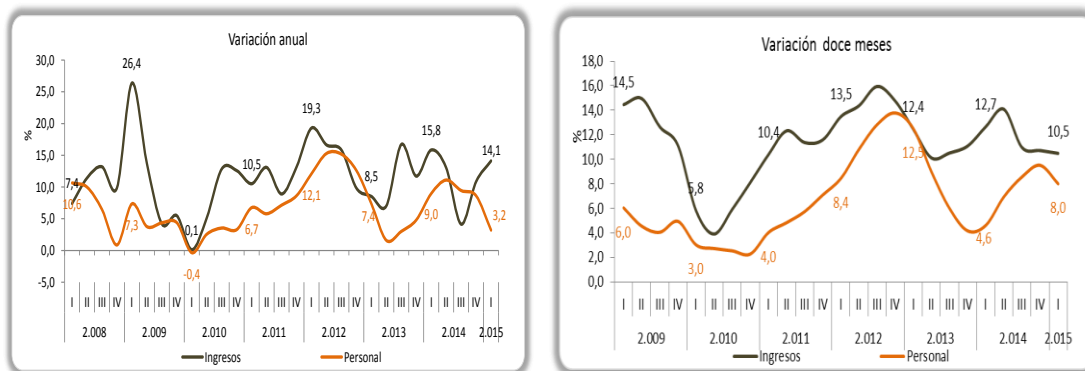
Fuente: DANE – Muestra Trimestral de Servicios MTS
^P Cifra provisional
 Nota: diferencia en la suma de contribuciones por aproximación de decimales

La variación de 7,8% en el personal total se explica por el incremento de 6,8% del personal permanente y de 17,8% del personal temporal directo.

2.7. INFORMÁTICA

En el primer trimestre de 2015, los servicios de informática registraron un crecimiento de 14,1% en los ingresos nominales y de 3,2% en el personal ocupado, respecto al mismo periodo de 2014. En los últimos doce meses hasta el primer trimestre de 2015 los ingresos crecieron 10,5% y el personal ocupado aumentó 8,0%, respecto al año precedente.

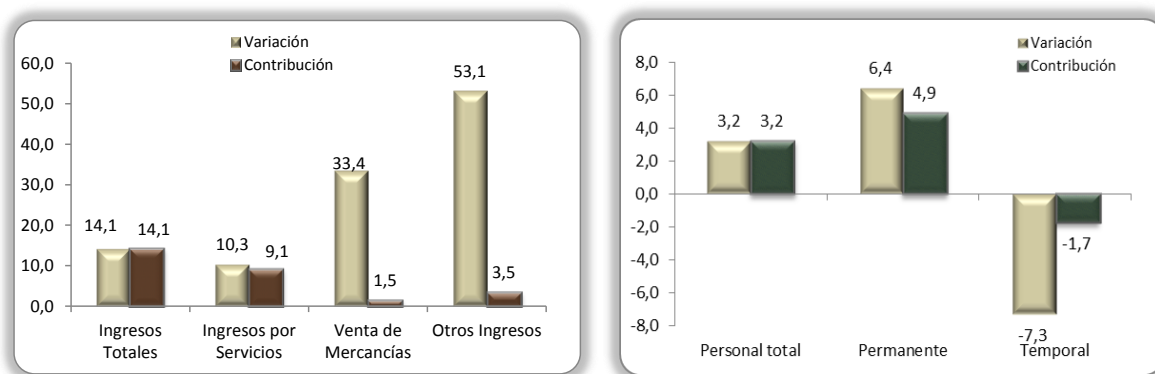
Gráfico 15.
Variación anual y doce meses de los ingresos nominales y el personal ocupado
Informática
I trimestre 2015^P



Fuente: DANE – Muestra Trimestral de Servicios MTS
^P Cifra provisional

La variación de 14,1% en los ingresos totales se explica por el incremento de 10,3% de los ingresos por servicios, 33,4% de la venta de mercancías y por 53,1% de otros ingresos operacionales.

Gráfico 16.
Variación anual de los ingresos nominales y del personal ocupado por categoría ocupacion Informática
I trimestre 2015^P



Fuente: DANE – Muestra Trimestral de Servicios MTS
^P Cifra provisional

La variación de 3,2% en el personal total se explica por el incremento de 6,4% del personal permanente y por el descenso de 7,3% del personal temporal directo.

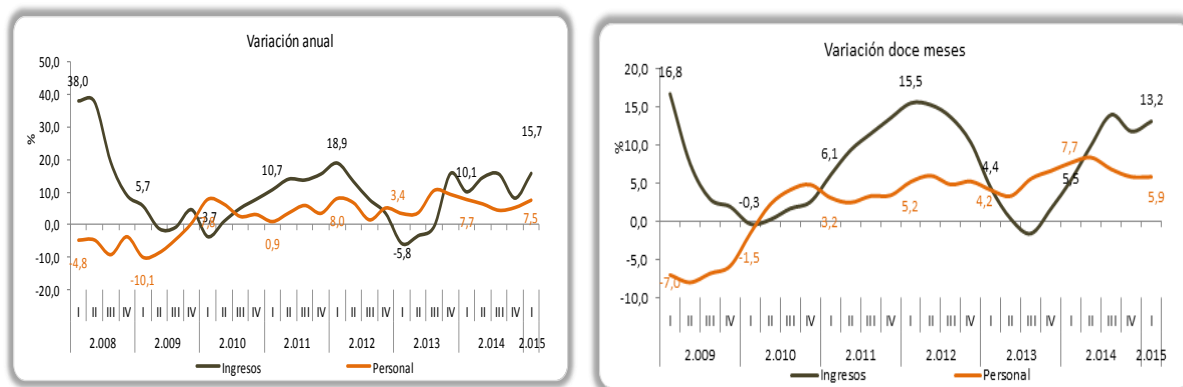
2.8. INMOBILIARIAS Y DE ALQUILER DE MAQUINARIA Y EQUIPO¹

En el primer trimestre de 2015, los servicios de inmobiliarias y de alquiler de maquinaria registraron un crecimiento de 15,7% en los ingresos nominales y de 7,5% en el personal ocupado, respecto al mismo periodo de 2014. En los últimos doce meses hasta el primer trimestre de 2015 los ingresos crecieron 13,2% y el personal ocupado aumentó 5,9%, respecto al año precedente. (Gráfico 17)

¹ En CIU 4 las actividades inmobiliarias se presentan en la sección L y las de alquiler de maquinaria y equipo en la sección N; por la baja cobertura en estas secciones en la MTS se presentan agregadas

Gráfico 17.

Variación anual y doce meses de los ingresos nominales y el personal ocupado
Inmobiliarias y de alquiler de maquinaria y equipo
I trimestre 2015^P

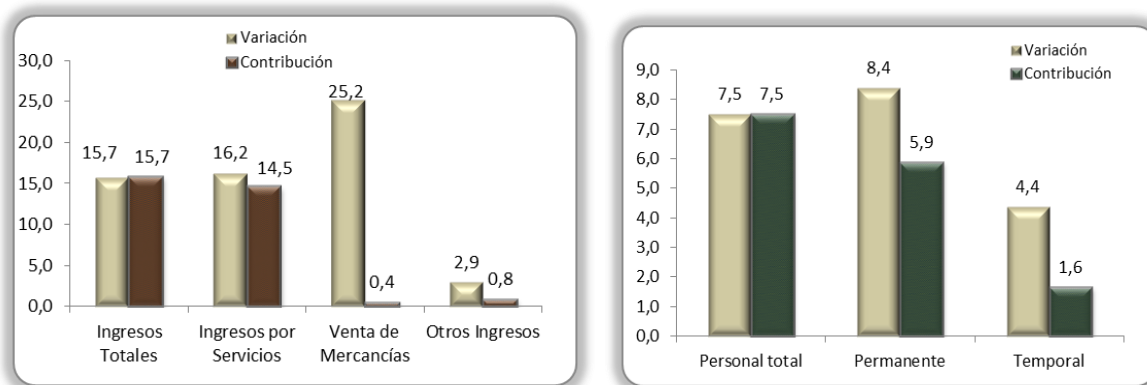


Fuente: DANE – Muestra Trimestral de Servicios MTS
^P Cifra provisional

La variación de 15,7% en los ingresos totales se explica por el incremento de 16,2% de los ingresos por servicios, 25,2% de la venta de mercancías y por 2,9% de otros ingresos operacionales.

Gráfico 18.

Variación anual de los ingresos nominales y del personal ocupado por categoría ocupacion
Inmobiliarias y de alquiler de maquinaria y equipo
I trimestre 2015^P



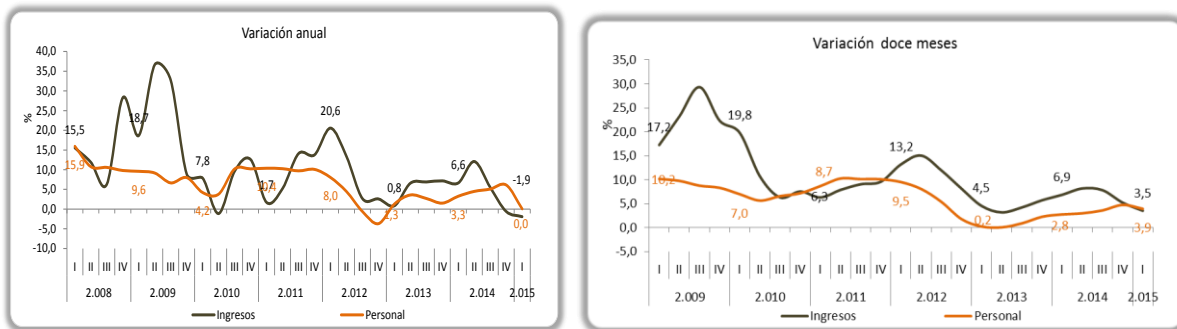
Fuente: DANE – Muestra Trimestral de Servicios MTS
^P Cifra provisional

La variación de 7,5% en el personal total se explica por el incremento de 8,4% del personal permanente y de 4,4% del personal temporal directo.

2.9. ACTIVIDADES PROFESIONALES CIENTÍFICAS Y TÉCNICAS

En el primer trimestre de 2015, los servicios de las actividades profesionales científicas y técnicas registraron disminución de 1,9% en los ingresos nominales. Por su parte el personal ocupado no registro variación respecto al mismo periodo de 2014. En los últimos doce meses hasta el primer trimestre de 2015 los ingresos crecieron 3,5% y el personal ocupado aumentó 3,9% respecto al año precedente.

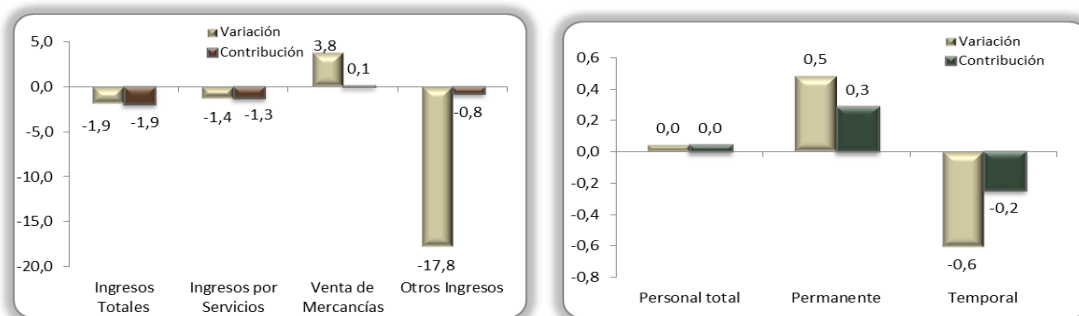
Gráfico 19.
Variación anual y doce meses de los ingresos nominales y el personal ocupado
Actividades profesionales científicas y técnicas
I trimestre 2015^P



Fuente: DANE – Muestra Trimestral de Servicios MTS
^P Cifra provisional

La variación de -1,9% en los ingresos totales se explica por la disminución de 1,4% de los ingresos por servicios y por -17,8% de otros ingresos operacionales.

Gráfico 20.
Variación anual de los ingresos nominales y del personal ocupado por categoría ocupacion
Actividades profesionales científicas y técnicas
I trimestre 2015^P



Fuente: DANE – Muestra Trimestral de Servicios MTS
^P Cifra provisional
Nota: diferencia en la suma de contribuciones por aproximación de decimales

La variación de 0,0% en el personal total se explica por el incremento de 0,5% en el personal permanente y la disminución de 0,6% del personal temporal. (Gráfico 20)

2.10. PUBLICIDAD

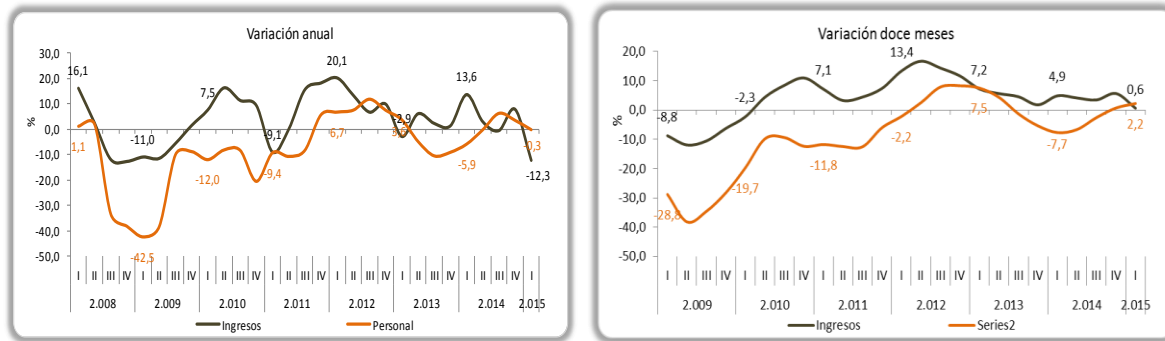
En el primer trimestre de 2015, los servicios de publicidad registraron una disminución de 12,3% en los ingresos nominales y de 0,3% en el personal ocupado, respecto al mismo periodo de 2014. En los últimos doce meses hasta el primer trimestre de 2015 los ingresos crecieron 0,6% y el personal ocupado aumentó 2,2%, respecto al año precedente.

Gráfico 21.

Variación anual y doce meses de los ingresos nominales y el personal ocupado

Publicidad

I trimestre 2015^P



Fuente: DANE – Muestra Trimestral de Servicios MTS

^P Cifra provisional

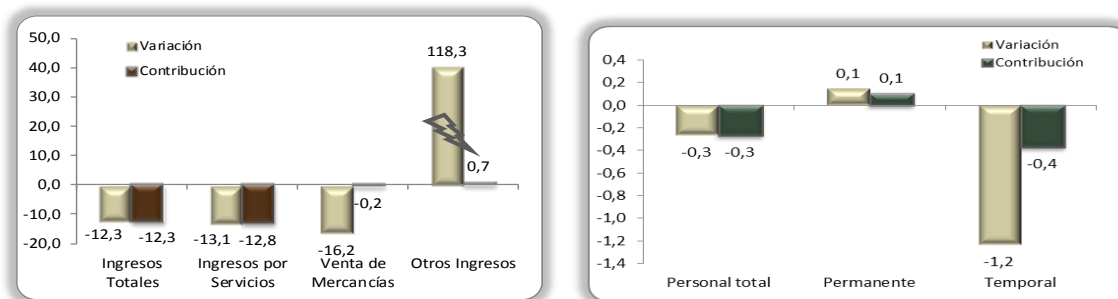
La variación de -12,3% en los ingresos totales del I trimestre de 2015 se explicó fundamentalmente por el descenso de 13,1% de los ingresos por servicios.

Gráfico 22.

Variación anual de los ingresos nominales y del personal ocupado por categoría ocupacional

Publicidad

I trimestre 2015^P



Fuente: DANE – Muestra Trimestral de Servicios MTS

^P Cifra provisional

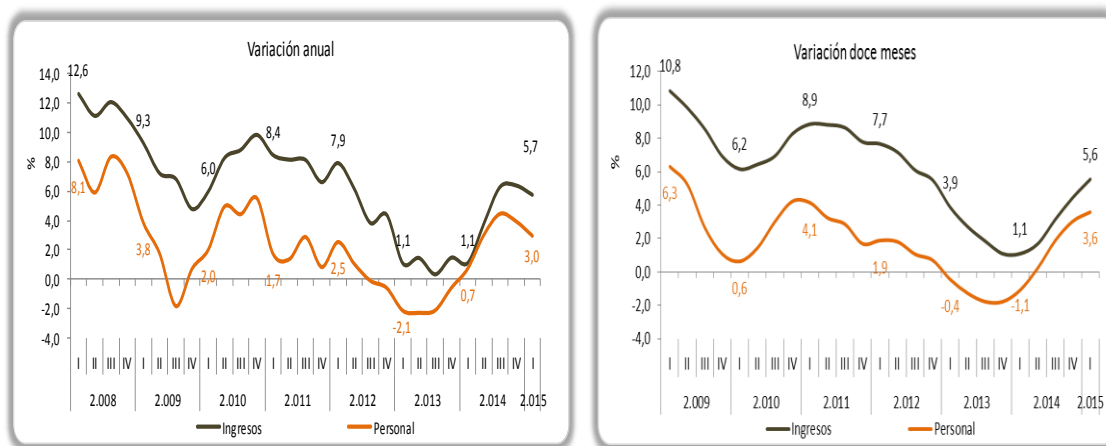
La variación de -0,3% en el personal total se explicó por el descenso de 1,2% del personal temporal directo y por el crecimiento de 0,1% del personal permanente.

2.11. OBTENCIÓN Y SUMINISTRO DE PERSONAL, SEGURIDAD Y ASEO

En el primer trimestre de 2015, los servicios de suministro de personal, seguridad y aseo registraron un crecimiento de 5,7% en los ingresos nominales y de 3,0% en el personal ocupado, respecto al mismo periodo de 2014. En los últimos doce meses hasta el primer trimestre de 2015 los ingresos crecieron 5,6% y el personal ocupado aumentó 3,6%, respecto al año precedente.

Gráfico 23.

Variación anual y doce meses de los ingresos nominales y el personal ocupado
Obtención y suministro de personal, seguridad y aseo
I trimestre 2015^P



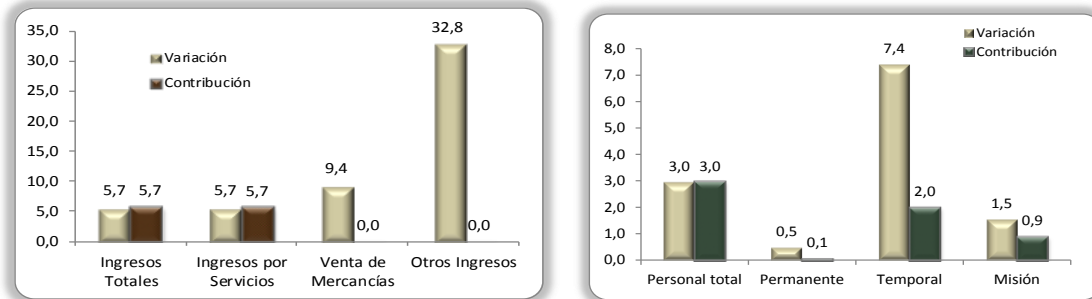
Fuente: DANE – Muestra Trimestral de Servicios MTS

^P Cifra provisional

La variación de 5,7% en los ingresos totales del I trimestre de 2015 se explicó fundamentalmente por el incremento de ingresos por servicios (5,7%). (Gráfico 24)

Gráfico 24.

Variación anual de los ingresos nominales y del personal ocupado por categoría ocupacional
Obtención y suministro de personal, seguridad y aseo
I trimestre 2015^P



Fuente: DANE – Muestra Trimestral de Servicios MTS
^P Cifra provisional

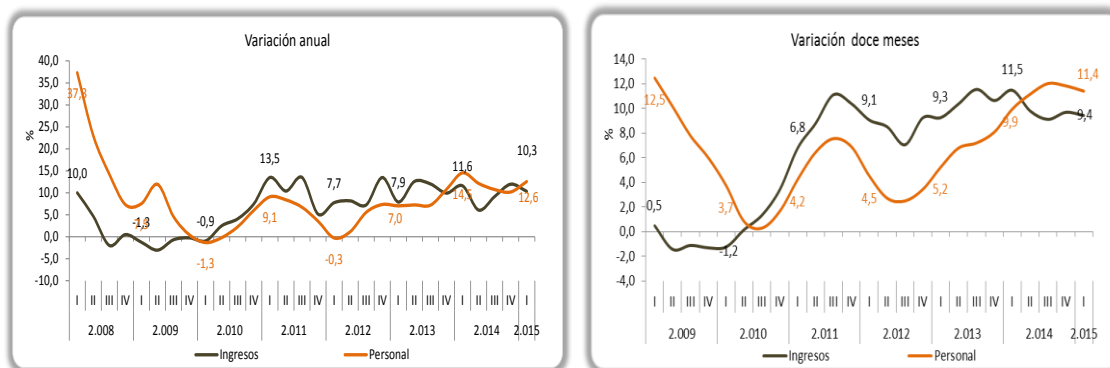
La variación de 3,0% en el personal total se explicó principalmente por el incremento de 7,4% del personal temporal directo y de 1,5% del personal en misión.

2.12. ACTIVIDADES ADMINISTRATIVAS Y DE APOYO A LAS EMPRESAS

En el primer trimestre de 2015, los servicios de actividades administrativas y de apoyo a las empresas registraron un crecimiento de 10,3% en los ingresos nominales y un aumento de 12,6% en el personal ocupado, respecto al mismo periodo de 2014. En los últimos doce meses hasta el primer trimestre de 2015, el crecimiento de los ingresos nominales fue de 9,4% mientras que el personal ocupado aumentó 11,4%, respecto al año precedente.

Gráfico 25.

Variación anual y doce meses de los ingresos nominales y el personal ocupado
Actividades administrativas y de apoyo a las empresas
I trimestre 2015^P

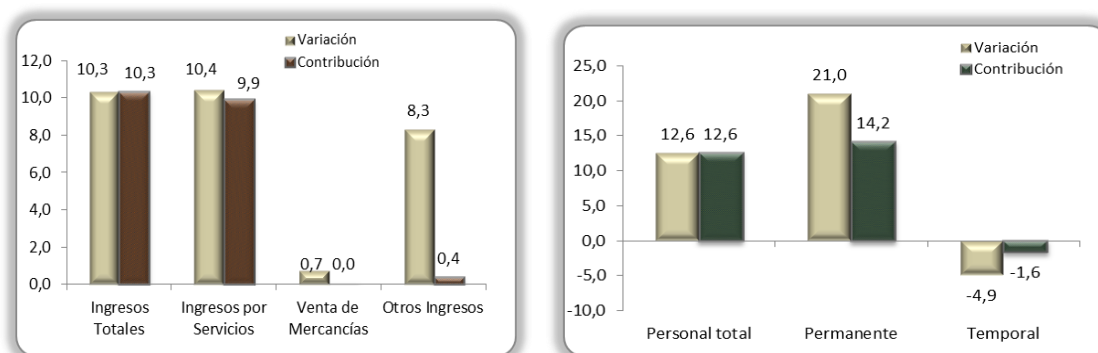


Fuente: DANE – Muestra Trimestral de Servicios MTS
^P Cifra provisional

La variación de 10,3% en los ingresos totales se explica principalmente por el incremento de 10,4% de los ingresos por servicios.

Gráfico 26.

Variación anual de los ingresos nominales y del personal ocupado por categoría ocupacional Actividades administrativas y de apoyo a las empresas I trimestre 2015p



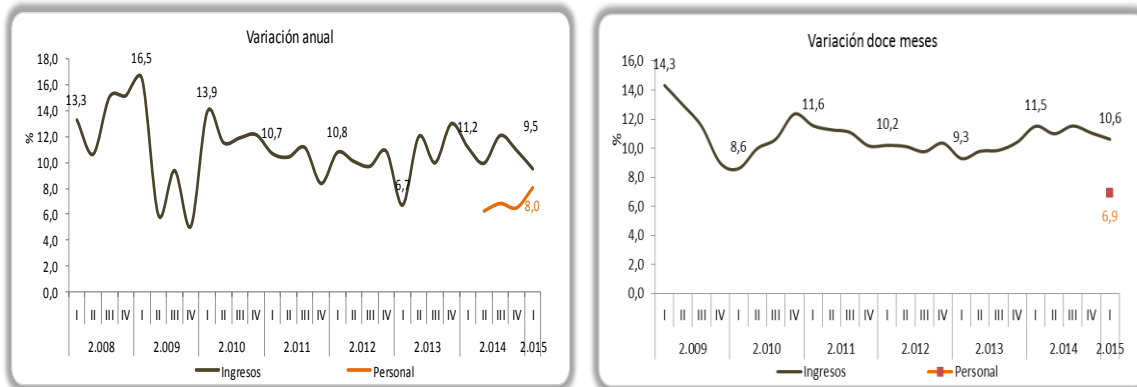
Fuente: DANE – Muestra Trimestral de Servicios MTS
P Cifra provisional

La variación de 12,6% en el personal total se explicó principalmente por el incremento de 21,0% del personal permanente.

2.13. EDUCACIÓN SUPERIOR PRIVADA

En el primer trimestre de 2015, los servicios de educación superior privada registraron un crecimiento de 9,5% en los ingresos nominales y de 8,0% en el personal ocupado, respecto al mismo periodo de 2014. En los últimos doce meses hasta el primer trimestre de 2015 los ingresos crecieron 10,6% y el personal ocupado aumentó 6,9%, respecto al año precedente. (Gráfico 27)

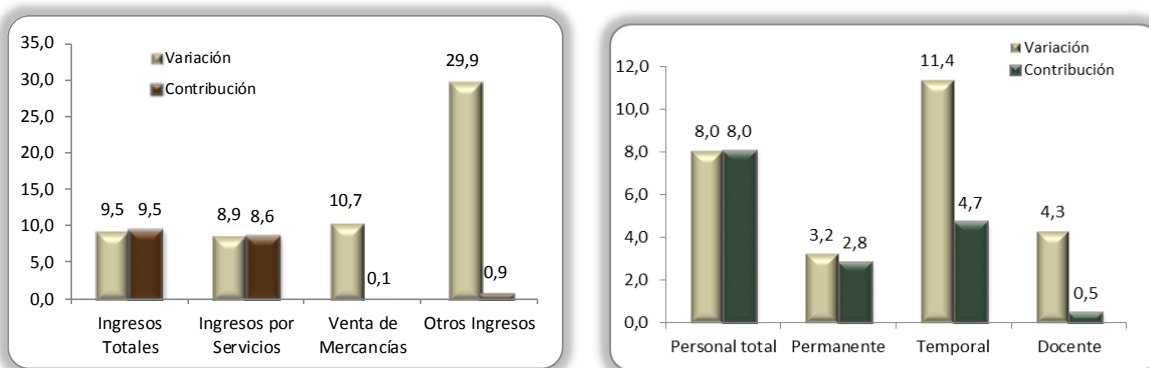
Gráfico 27.
Variación anual y doce meses de los ingresos nominales
Educación superior privada
I trimestre 2015^P



Fuente: DANE – Muestra Trimestral de Servicios MTS
^P Cifra provisional

La variación de 9,5% en los ingresos totales del I trimestre de 2015 se explicó principalmente por el incremento de 8,9% de los ingresos por servicios.

Gráfico 28.
Variación anual de los ingresos nominales y del personal ocupado por categoría ocupacional
Educación superior privada
I trimestre 2015^P



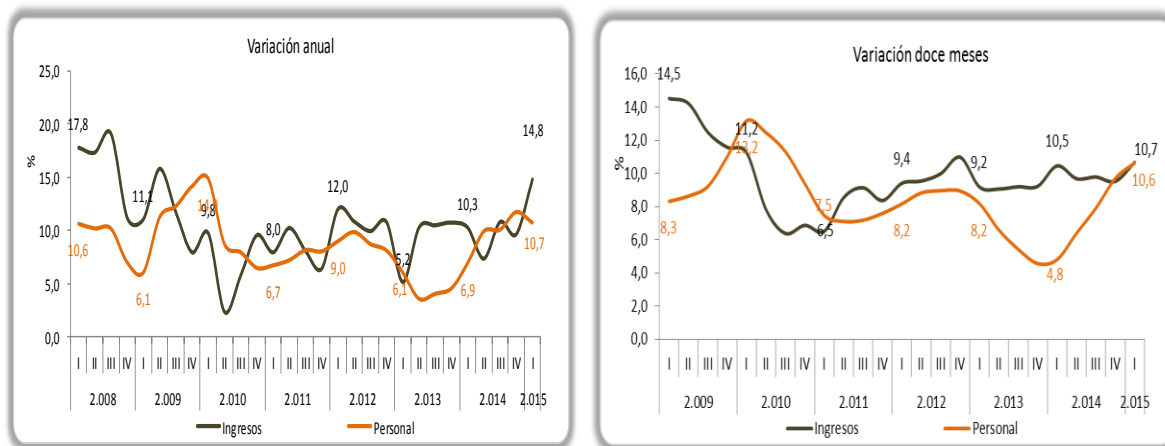
Fuente: DANE – Muestra Trimestral de Servicios MTS
^P Cifra provisional
Nota: diferencia en la suma de contribuciones por aproximación de decimales

La variación de 8,0% en el personal total se explicó principalmente por el incremento de 11,4% del personal temporal y de 3,2% del personal permanente.

2.14. SALUD HUMANA PRIVADA

En el primer trimestre de 2015, los servicios de salud humana privada registraron un crecimiento de 14,8% en los ingresos nominales y de 10,7% en el personal ocupado, respecto al mismo periodo de 2014. En los últimos doce meses hasta el primer trimestre de 2015 los ingresos crecieron 10,7% y el personal ocupado aumentó 10,6%, respecto al año precedente.

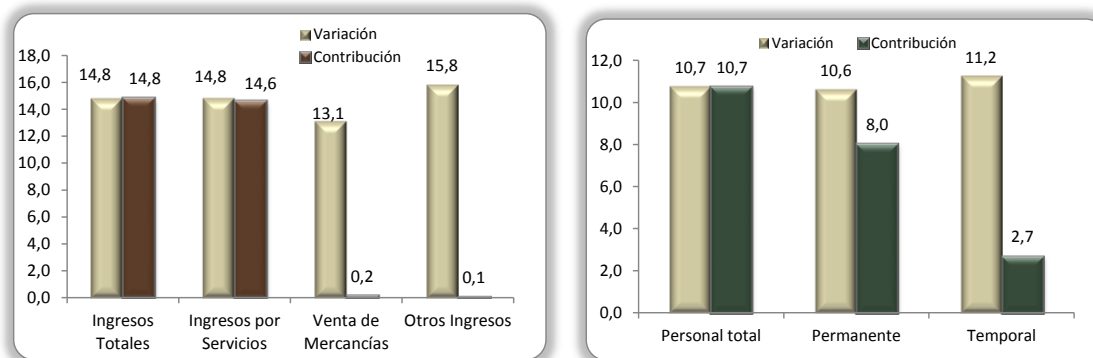
Gráfico 29.
Variación anual y doce meses de los ingresos nominales y el personal ocupado
Salud humana privada
I trimestre 2015^P



Fuente: DANE – Muestra Trimestral de Servicios MTS
^P Cifra provisional

La variación de 14,8% en los ingresos totales del I trimestre de 2015 se explicó fundamentalmente por el incremento de los ingresos por servicios (14,8%). (Gráfico 30)

Gráfico 30.
Variación anual de los ingresos nominales y del personal ocupado por categoría ocupacional
Salud humana privada
I trimestre 2015^P



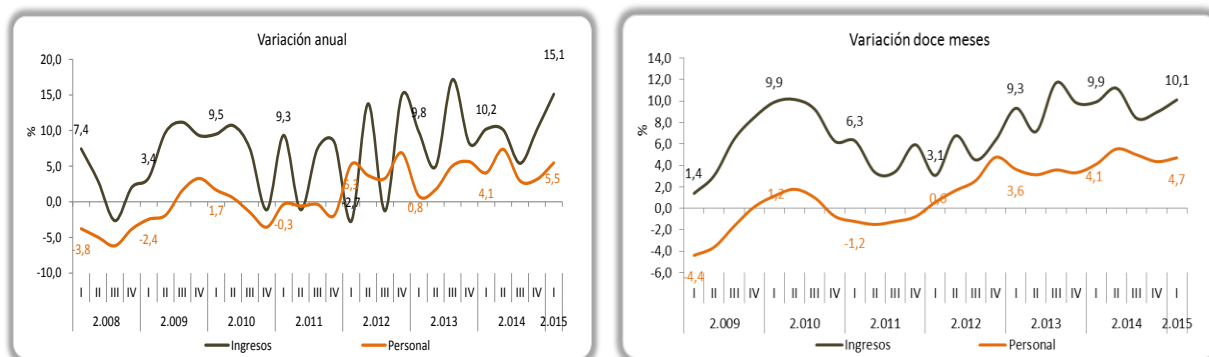
Fuente: DANE – Muestra Trimestral de Servicios MTS
^P Cifra provisional
 Nota: diferencia en la suma de contribuciones por aproximación de decimales

La variación de 10,7% en el personal total se explicó por el incremento de 10,6% del personal permanente y de 11,2% del personal temporal directo.

2.15. ENTRETENIMIENTO Y OTROS SERVICIOS

En el primer trimestre de 2015, los servicios de entretenimiento y otros servicios registraron un crecimiento de 15,1% en los ingresos nominales y de 5,5% en el personal ocupado, respecto al mismo periodo de 2014. En los últimos doce meses hasta el primer trimestre de 2015 los ingresos crecieron 10,1% y el personal ocupado aumentó 4,7%, respecto al año precedente. (Gráfico 31)

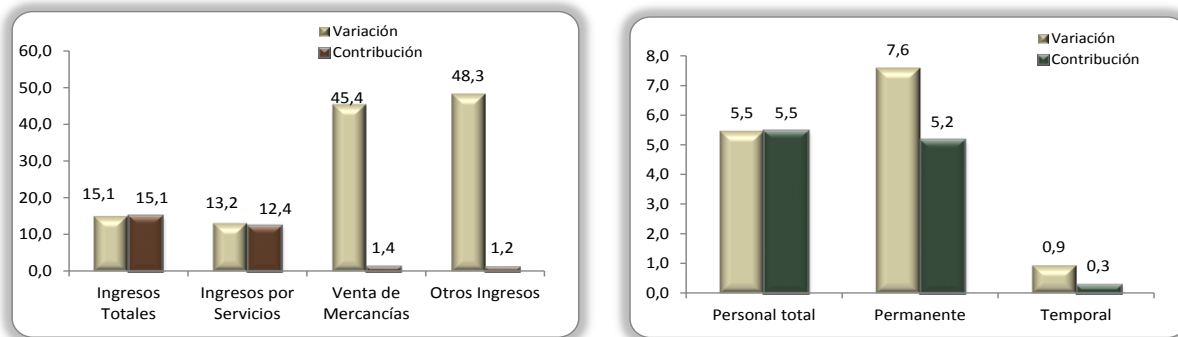
Gráfico 31.
Variación anual y doce meses de los ingresos nominales y el personal ocupado
Entretenimiento y otros servicios
I trimestre 2015^P



Fuente: DANE – Muestra Trimestral de Servicios MTS
^P Cifra provisional

La variación de 15,1% en los ingresos totales se explica por el incremento de 13,2% de los ingresos por servicios, 45,4% de la venta de mercancías y por 48,3% de otros ingresos operacionales.

Gráfico 32.
Variación anual de los ingresos nominales y del personal ocupado por categoría ocupacional
Entretenimiento y otros servicios
I trimestre 2015^P



Fuente: DANE – Muestra Trimestral de Servicios MTS
^P Cifra provisional
Nota: diferencia en la suma de contribuciones por aproximación de decimales

La variación de 5,5% en el personal total se explicó por el incremento de 7,6% del personal permanente y de 0,9% del personal temporal.

FICHA METODOLÓGICA

A. UNIVERSO DE ESTUDIO

Son las unidades económicas formalmente establecidas (con NIT y registro mercantil) ubicadas en el territorio nacional, cuya principal actividad es la prestación de los servicios.

B. POBLACIÓN OBJETIVO

Son las unidades económicas formalmente establecidas (con NIT y registro mercantil) ubicadas en el territorio nacional con 50 o más personas ocupadas o nivel de ingresos anuales superiores o iguales a \$5.000 millones del año 2006 y cuya principal actividad es la prestación de alguno de los siguientes servicios: expendio de alimentos preparados en el sitio de venta; almacenamiento y comunicaciones; inmobiliarias, empresariales y de alquiler; servicios de educación superior privada; actividades relacionadas con la salud humana privada; actividades de entretenimiento y otros servicios.

Estrato		Subsector CIIU 4 AC
H1	División 52	Almacenamiento y actividades complementarias al transporte
H2	División 53	Correo y servicios de mensajería
I	División 56	Actividades de servicios de comidas y bebidas
J1	División 59, excepto Clase 5920	Actividades cinematográficas, de video y programas de televisión
J2	División 60 y Clase 6391	Actividades de programación, transmisión y/o difusión y Actividades de agencias de noticias
J3	División 61	Telecomunicaciones
J4	División 62, División 63, excepto Clase	Desarrollo de sistemas informáticos (planificación, análisis, diseños, programación, pruebas), consultoría informática y actividades relacionadas;

	6391	y actividades de servicios de información
LN	Sección L. División 68	Actividades inmobiliarias y Actividades de alquiler
M1	Divisiones 69, 70, 71, 72, Clase 7320, División 74	Actividades jurídicas y de contabilidad. Actividades de administración empresarial, consultoría de gestión. Actividades de arquitectura e ingeniería; ensayos y análisis técnicos. Investigación científica y desarrollo. Estudios de mercado y realización de encuestas de opinión. Otras actividades profesionales, científicas y técnicas.
M2	Clase 7310	Publicidad
N3	Divisiones 78, 80 y 81, excepto Clase 8130	Actividades de empleo. Actividades de seguridad e investigación privada. Actividades de servicios a edificios
N4	División 82	Actividades administrativas y de apoyo de oficinas y otras actividades de apoyo a las empresas
P	Grupo 854	Educación superior
Q	Divisiones 86 y 87, excepto Clase 8790	Actividades de atención de la salud humana. Actividades de atención residencial medicalizada.
S	División 96	Otros actividades de servicios personales

C. COBERTURA GEOGRÁFICA

Nacional.

D. MARCO DE LA MUESTRA

El marco de lista está constituido por fuentes del Inventario de Unidades Económicas realizado con el Censo de Población del año 2005, actualizado por fuentes de: Superintendencia de Sociedades, Confecámaras, Gremios, Viceministerio de Turismo, Páginas Amarillas, Encuestas Anuales del DANE, entre otros.

E. UNIDAD ESTADÍSTICA

Es la empresa que de manera exclusiva o predominante se dedica a la prestación de servicios de interés, dentro del territorio nacional y respecto de la cual exista o pueda recopilarse información.

F. CLASIFICACIÓN ESTADÍSTICA

Clasificación Industrial Internacional Uniforme CIIU, Revisión 4.0 A.C., en las secciones H: Transporte y almacenamiento, sección I: servicios de comida; sección J: Información y telecomunicaciones; L: Inmobiliarias; M: Actividades profesionales, científicas y técnicas; N: Actividades de servicios administrativos y de apoyo; P: Educación superior; Q: salud humana; S: otras actividades de servicios.

G. TAMAÑO DE MUESTRA

La información publicada se refiere a 2693 empresas, para las cuales se obtuvo información.

H. AJUSTES DE MUESTRA

Entre el primer y segundo trimestre de 2009, se incorporaron 623 empresas más a la Muestra Trimestral de Servicios. Durante el primer trimestre de 2011 se incluyeron 625 fuentes adicionales. Estos ajustes originaron el cambio de base de los índices y un empalme de estos con la serie anterior utilizando la metodología de índices encadenados.

A partir del I trimestre de 2015 se realiza la publicación de la Muestra en CIIU revisión 4.0 A.C. y se incluye el personal ocupado de Educación superior privada.

CORRELATIVA CIU REV. 3 – CIU REV. 4 DE LAS SECCIONES INVESTIGADAS EN LA MTS

Correlativa CIU3 - CIU4 de las Secciones Investigadas en la Muestra Trimestral de Servicios									
SUBSECCIONES CIU REV. 3				SUBSECCIONES CIU REV. 4					
Subsección	División	Grupo	Clase	Subsección	División	Grupo	Clase		
H		552 y 553		Restaurantes y Bares	I	56			Restaurantes, Catering y Bares
I 1		631-632-633-639		Act. Complementarias y Auxiliares del Transporte	H1	52			Almacenamiento y Actividades Complementarias al Transporte
I 2		641		Act. Postales y Correo	H2	53			Correo y Servicios de Mensajería
I 3		642		Telecomunicaciones	J3	61			Telecomunicaciones
K 1		70 - 71		Act. Inmobiliarias - Alquiler de Maquinaria y Equipo	L	68			Act. Inmobiliarias
					N	77			Act. de Alquiler y Arrendamiento
K 2		72		Informática y Act. Conexas	J4		620 - 631		Desarrollo de sistemas Informáticos y procesamiento de datos
					S1			9511	Mantenimiento y reparación de computadoras y de equipo periférico
K5			7491-7492-7493	Suministro de personal- Inv. Y Seguridad-Limpieza de Edificios	N3	78-80-81			Act. de Empleo, seguridad e investigación privada, servicios a edificios
K 4			7430	Publicidad	M2			7310	Publicidad
K 3	73 - 74		- 7494 Exc. 743 - 749	Inv. y Desarrollo - Otras Act. Empresariales	M1	69-70-71-72-74		732	Act. Profesionales, Científicas y Técnicas
			7499	Otras Act. empresariales ncp	N4	82			Act. Administrativas y de apoyo de oficina y otras act. de apoyo a las empresas
			7495	Act. de envase y empaque					
M			8050	Educación superior privada	P			854	Educación Superior
N			851	Salud Humana Privada	Q	86 - 87 Exc. 879			Salud Humana Privada
O 1			6423 - 9213-9220	Actividades Radio y TV. Agencias de Noticias	J2	60		6391	Actividades de programación y transmisión de televisión. Agencias de Noticias
O 2			9211-9212	Cinematografía-Distribución y exhibición de filmes	J1			591	Producción de películas cinematográfica.
			9214 - 9219	Act. Teatrales, musicales, artísticas y de entretenimiento ncp	R			900 - 9321	Act. Creativas, Artísticas y de Entretenimiento
			930	Otras actividades de servicios	S2			960	Otras actividades de Servicios Personales
O 3			9241-9242-9249	Actividades Deportivas y Otras Act. de Esparcimiento	R			9329	Act. Creativas, Artísticas y de Entretenimiento

Nota: En razón a la baja cobertura que se presenta en la MTS en las secciones L actividades inmobiliarias y N alquiler de maquinaria y equipo se presentan agregadas. Por otra parte, las secciones R, S1 y S2, se agregan en una sola categoría para su publicación, Subsección S Otras Actividades de servicios.

GLOSARIO

CIIU: Clasificación Industrial Internacional Uniforme. Clasificación utilizada para asignar la(s) actividad(es) de las empresas.

Empresa: Entidad institucional en su calidad de productora de bienes y servicios.

Es un agente económico con autonomía para adoptar decisiones financieras y de inversión y con autoridad y responsabilidad para asignar recursos a la producción de bienes y servicios y que puede realizar una o varias actividades productivas. La empresa es la unidad estadística para la que se compilan las estadísticas financieras de las cuentas de ingresos y gastos y de financiación de capital, en el Sistema de Cuentas Nacionales - SCN. (DANE, Clasificación Industrial Internacional Uniforme CIIU Revisión 3 A.C. 1998)

Ingreso: Valor recibido por la empresa a cambio de la prestación de los servicios a otras empresas y a los hogares. (EUR Lex - Cuarta Directiva 78/660/CEE del Consejo, de 25 de julio de 1978, basada en la letra g) del apartado 3 del artículo 54 del Tratado y relativa a las cuentas anuales de determinadas formas de sociedad, http://unstats.un.org/unsd/publication/SeriesM/SeriesM_67rev1S.pdf)

Otros ingresos: Este elemento abarca los ingresos que percibe la unidad por actividades distintas de la venta de bienes o la prestación de servicios, que no siempre se pueden determinar para los establecimientos. (Naciones Unidas, Recomendaciones Internacionales sobre Estadísticas del comercio de distribución, serie M 89, 2010. Pág. 73. http://unstats.un.org/unsd/publication/SeriesM/Seriesm_89s.pdf)

Personal aprendiz: se refiere a los empleados vinculados a través de contrato de aprendizaje, por tiempo definido, no mayor a dos años, y a quienes se les otorga una mensualidad, como apoyo de sostenimiento, que oscila entre el 50% y 100% del salario mínimo, de acuerdo con el grado de formación en que se encuentre el aprendiz. (c.f. Artículo 30 Ley 789 de 2002.)

Personal ocupado: Corresponde al personal que labora en la empresa o establecimiento, contratado de forma directa por ésta o a través de empresas especializadas, y a los propietarios, socios y familiares sin remuneración fija.

Personal ocupado permanente: se refiere al número de personas ocupadas con contrato a término indefinido. El contrato a término indefinido es aquel cuya duración no

esté determinada por la de la obra o la naturaleza de la labor contratada, o no se refiera a un trabajo ocasional o transitorio (cf. Código Sustantivo del Trabajo Colombiano, Artículo 47).

Personal ocupado temporal: se refiere al número promedio de personas ocupadas temporalmente por el establecimiento. El contrato de trabajo a término fijo debe constar siempre por escrito y su duración no puede ser superior a tres años. (c.f. Código Sustantivo del Trabajo Colombiano, Artículo 46)

Personal temporal contratado por la empresa directamente: corresponde al personal que se contrata a término fijo para desarrollar labores específicas por una remuneración pactada. (c.f. Código Sustantivo del Trabajo Colombiano, Artículo 46)

Personal temporal suministrado a través de agencias especializadas: corresponde al personal eventual, sin vínculo laboral ni contractual con el establecimiento, contratados con empresas especializadas en el suministro de personal. (c.f. Código Sustantivo del Trabajo Colombiano, Artículo 46)

Propietarios y socios: entre éstos se incluyen todos los titulares y asociados particulares que participen activamente en la labor del establecimiento, excluidos los asociados secretos o inactivos cuya actividad principal se lleve a cabo fuera del establecimiento. (c.f. Naciones Unidas, Recomendaciones Internacionales para las Estadísticas Industriales, Informe Estadístico, serie M 90, 2009. Pág. 62. http://unstats.un.org/unsd/publication/seriesM/seriesm_90s.pdf)

Servicios: Productos heterogéneos generados cada vez que son solicitados, sobre los cuales no recaen derechos de propiedad por parte del usuario y no pueden ser negociados por separado de su producción, transportados o almacenados.

Trabajadores en misión: son aquellos que la Empresa de Servicios Temporales envía a las dependencias de sus usuarios a cumplir la tarea o servicio contratado por estos. Se entiende por dependencias propias, aquellas en las cuales se ejerce la actividad económica por parte de la Empresa de Servicios Temporales. (c.f. Artículo 4. Decreto 4369 de 2006.)

Trabajadores familiares no remunerados: Se definen como todas aquellas personas que viven en el hogar del titular (o titulares) de la empresa propietaria y que trabajan en o para el establecimiento, laboran por un tiempo no inferior a la tercera parte de la jornada normal (quince horas semanales), no participan en su dirección, y no perciben remuneración regular alguna (es decir, sin que exista una cuantía acordada de remuneración del trabajo realizado). (c.f. Naciones Unidas, Recomendaciones

Internacionales para las Estadísticas Industriales, Informe Estadístico, serie M 90, 2009. Pág. 62. http://unstats.un.org/unsd/publication/seriesM/seriesm_90s.pdf)

Variación anual: Variación porcentual calculada entre el periodo de referencia y el mismo periodo del año anterior. (OECD, Data and Metadata Reporting and Presentation Handbook, 2007, Página 52. http://ec.europa.eu/eurostat/ramon/coded_files/OECD_data_metadata_report_handbook_EN.pdf)

Ventas de mercancías asociadas a la prestación del servicio: ingresos netos obtenidos por la venta de las mercancías asociadas con la prestación de un servicio particular, es decir, las que forman parte del paquete completo del servicio ofrecido por la empresa.

Ventas de otras mercancías: ingresos netos obtenidos por la venta de otras mercancías que haya efectuado la empresa y con independencia a la prestación del servicio.



Si requiere información adicional, contáctenos a través del correo
contacto@dane.gov.co.

*Departamento Administrativo Nacional de Estadística (DANE)
Bogotá, D.C. – Colombia*

www.dane.gov.co