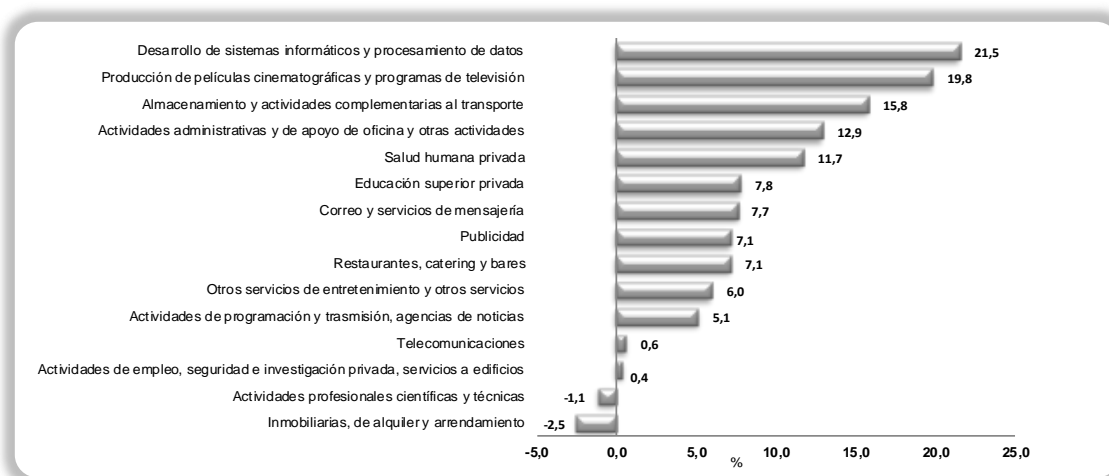


Muestra Trimestral de Servicios IV trimestre de 2015

Variación anual de los ingresos nominales, según subsector



- Resumen
- Introducción
- Evolución general de los subsectores investigados
- Evolución por subsectores
- Ficha metodológica
- Glosario



GP 011-1



SC 1081-1



CO-SC 1081-1

Director
Mauricio Perfetti del Corral

Subdirector
Carlos Felipe Prada Lombo

Director de Metodología y Producción Estadística
Eduardo Efraín Freire Delgado

MUESTRA TRIMESTRAL DE SERVICIOS IV TRIMESTRE DE 2015

Resultados anuales

En el cuarto trimestre de 2015 los mayores incrementos en los ingresos nominales se presentaron en los servicios de desarrollo de sistemas informáticos y procesamiento de datos (21,5%), producción de películas cinematográficas y programas de televisión (19,8%) y almacenamiento y actividades complementarias al transporte (15,8%), respecto al mismo trimestre del año anterior.

Los mayores incrementos en el personal ocupado se presentaron en los servicios de producción de películas cinematográficas y programas de televisión (22,1%), actividades administrativas y de apoyo de oficina y otras actividades (15,5%) y desarrollo de sistemas informáticos y procesamiento de datos (9,5%), todos respecto al mismo trimestre del año anterior.

Resultados doce meses

En los últimos doce meses los mayores incrementos en los ingresos nominales se presentaron en los servicios de producción de películas cinematográficas y programas de televisión (37,3%), desarrollo de sistemas informáticos y procesamiento de datos (21,0%) y almacenamiento y actividades complementarias al transporte (18,5%) respecto al mismo periodo del año anterior.

Los mayores incrementos en el personal ocupado se presentaron en los servicios de producción de películas cinematográficas y programas de televisión (19,4%), actividades administrativas y de apoyo de oficina y otras actividades (15,4%) y salud humana privada (9,3%) respecto al mismo periodo del año anterior.

INTRODUCCIÓN

La Muestra Trimestral de Servicios (MTS) es una investigación de carácter estadístico por medio de la cual el Departamento Administrativo Nacional de Estadística (DANE) obtiene la información de evolución de las variables principales del sector de servicios en el corto plazo. Esta información es un insumo importante, entre otras, para la elaboración de las estimaciones del Producto Interno Bruto (PIB) de los respectivos subsectores de servicios que realiza la Dirección Técnica de Síntesis y Cuentas Nacionales del DANE.

Su objetivo es el de conocer el comportamiento económico de las actividades de: expendio de alimentos, bares y similares; almacenamiento y comunicaciones; inmobiliarias, empresariales y de alquiler; educación superior privada; salud humana privada; y entretenimiento y otros servicios, en el corto plazo, a través de la generación de índices y variaciones de los ingresos nominales por tipo de ingreso y personal ocupado por categoría ocupacional, para el total nacional.

La MTS provee información coyuntural desde el primer trimestre de 2007, y está dirigida a empresas con al menos 50 personas ocupadas o ingresos superiores a 5.000 millones del año 2006, de quince subsectores de servicios de acuerdo a la Clasificación Industrial Internacional Uniforme revisión 4 adaptada para Colombia (CIIU Rev. 4 A.C.).

Teniendo en cuenta que existen diferencias importantes entre la cobertura de uno y otro subsector de servicios, derivada del tamaño de las empresas investigadas, el DANE suprimió, a partir de la publicación de resultados del III trimestre de 2013, el cálculo del total de los subsectores.

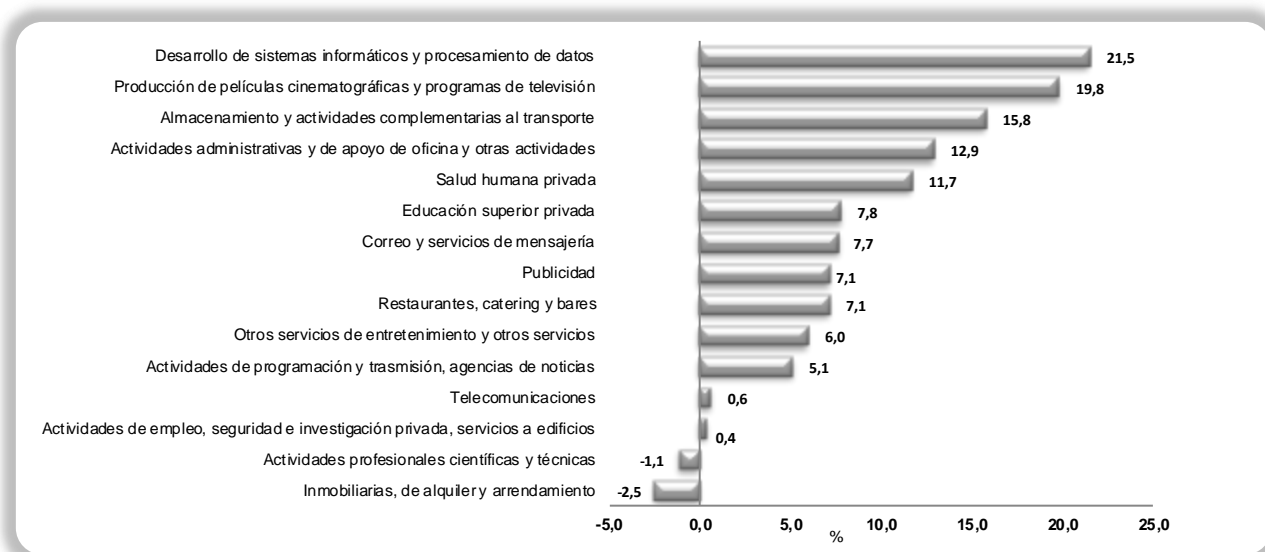
A partir del I trimestre de 2015 se realiza la publicación de la Muestra en CIIU revisión 4.0 A.C. Es preciso aclarar que las actividades inmobiliarias se presentan en la sección L y las de alquiler de maquinaria y equipo en la sección N. En razón a la baja cobertura de estas actividades en la MTS se presentan agregadas. Por otra parte, desde el II trimestre de 2015 se incluye el personal ocupado de educación superior privada.

1. EVOLUCIÓN GENERAL DE LOS SUBSECTORES INVESTIGADOS

1.1. EVOLUCIÓN DE INGRESOS NOMINALES POR SUBSECTORES DE SERVICIOS

En el cuarto trimestre de 2015 los mayores incrementos en los ingresos nominales se presentaron en los servicios de desarrollo de sistemas informáticos y procesamiento de datos (21,5%), producción de películas cinematográficas y programas de televisión (19,8%) y almacenamiento y actividades complementarias al transporte (15,8%), respecto al mismo trimestre del año anterior.

Gráfico 1.
Variación anual de los ingresos nominales, según subsector de servicios
IV trimestre de 2015^P

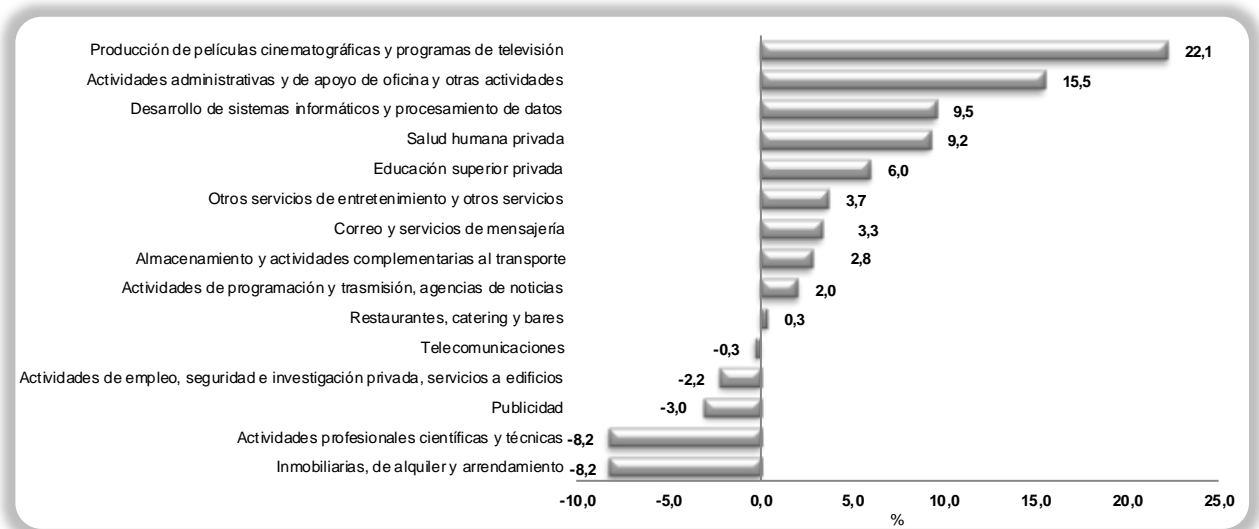


Fuente: DANE – Muestra Trimestral de Servicios MTS
^P Cifra provisional

1.2. EVOLUCIÓN DE PERSONAL OCUPADO PROMEDIO POR SUBSECTORES DE SERVICIOS

Los mayores incrementos en el personal ocupado se presentaron en los servicios de producción de películas cinematográficas y programas de televisión (22,1%), actividades administrativas y de apoyo de oficina y otras actividades (15,5%) y desarrollo de sistemas informáticos y procesamiento de datos (9,5%), respecto al mismo trimestre del año anterior.

Gráfico 2.
Variación anual del personal ocupado, según subsector de servicios
IV trimestre de 2015^p



Fuente: DANE – Muestra Trimestral de Servicios MTS
^p Cifra provisional

Tabla 1.
 Variación de los ingresos nominales y el personal ocupado de los subsectores de servicios investigados CIU rev. 4 A.C.
 Total Nacional
 IV trimestre de 2015^p

Sección	Subsector de servicios	Ingresos Nominales				Personal Ocupado			
		Anual		Doce Meses		Anual		Doce Meses	
		IV-2014	IV-2015	IV-2014	IV-2015	IV-2014	IV-2015	IV-2014	IV-2015
H1	Almacenamiento y actividades complementarias al transporte	13,9	15,8	8,3	18,5	3,4	2,8	4,8	2,9
H2	Correo y servicios de mensajería	4,2	7,7	9,7	-0,1	-10,4	3,3	3,5	2,0
I2	Restaurantes, catering y bares	7,4	7,1	6,5	6,5	2,7	0,3	5,3	1,0
J1	Producción de películas cinematográficas y programas de televisión	22,6	19,8	3,9	37,3	9,9	22,1	6,2	19,4
J2	Actividades de programación y transmisión, agencias de noticias	5,3	5,1	4,8	-0,3	4,7	2,0	3,4	2,7
J3	Telecomunicaciones	6,9	0,6	8,2	3,3	5,9	-0,3	3,7	4,6
J4	Desarrollo de sistemas informáticos y procesamiento de datos	12,0	21,5	10,6	21,0	8,6	9,5	9,6	5,5
LN1	Inmobiliarias, de alquiler y arrendamiento	7,8	-2,5	11,5	8,8	5,2	-8,2	5,7	4,4
M1	Actividades profesionales científicas y técnicas	0,7	-1,1	7,2	-6,2	7,0	-8,2	4,4	-4,5
M2	Publicidad	6,6	7,1	5,2	-0,5	2,8	-3,0	0,2	0,6
N3	Actividades de empleo, seguridad e investigación privada, servicios a edificios	6,3	0,4	4,5	2,3	4,7	-2,2	3,4	-0,1
N4	Actividades administrativas y de apoyo de oficina y otras actividades	10,8	12,9	8,9	11,0	10,8	15,5	12,2	15,4
P	Educación superior privada	11,4	7,8	11,4	9,0	5,6	6,0	n.d.	6,4
Q	Salud humana privada	10,4	11,7	10,1	11,7	11,8	9,2	10,0	9,3
S	Otros servicios de entretenimiento y otros servicios	9,9	6,0	8,7	7,1	3,5	3,7	4,6	3,4

Fuente: DANE - Muestra Trimestral de Servicios

^p Cifra provisional.

Variación anual IV-2015 = (IV trimestre 2015)/(IV trimestre 2014)

Variación doce meses IV-2015 = (I – IV trimestre 2015)/(I – IV trimestre 2014)

(-) No se cuenta con información para esos periodos.

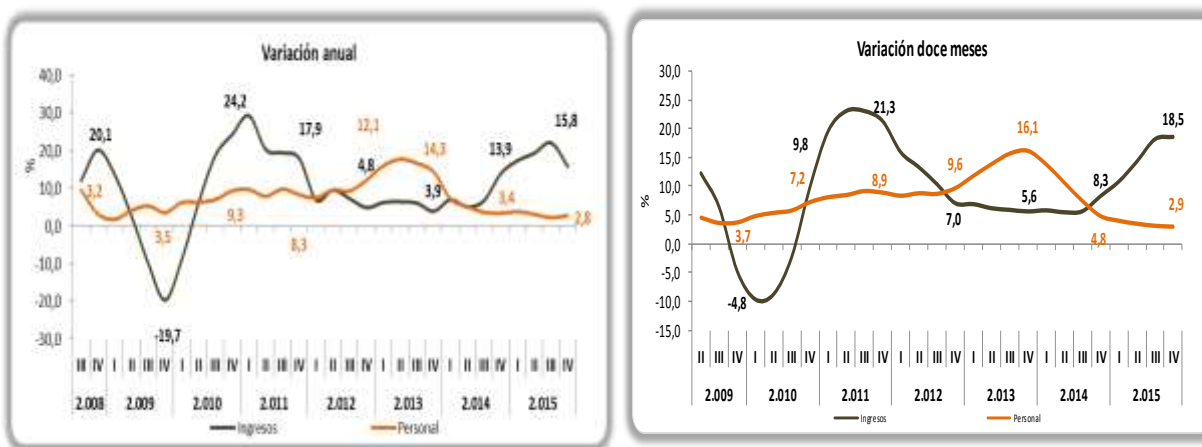
2. EVOLUCIÓN POR SUBSECTORES

2.1. ALMACENAMIENTO Y ACTIVIDADES COMPLEMENTARIAS AL TRANSPORTE

En el cuarto trimestre de 2015, los servicios de almacenamiento y actividades complementarias al transporte registraron un crecimiento de 15,8% en los ingresos nominales y de 2,8% en el personal ocupado respecto al mismo periodo de 2014. En los últimos doce meses, hasta el cuarto trimestre de 2015 los ingresos crecieron 18,5% y el personal ocupado aumentó 2,9%, respecto al año precedente.

Gráfico 3.

Variación anual y doce meses de los ingresos nominales y el personal ocupado Auxiliares al transporte
IV trimestre de 2015^p



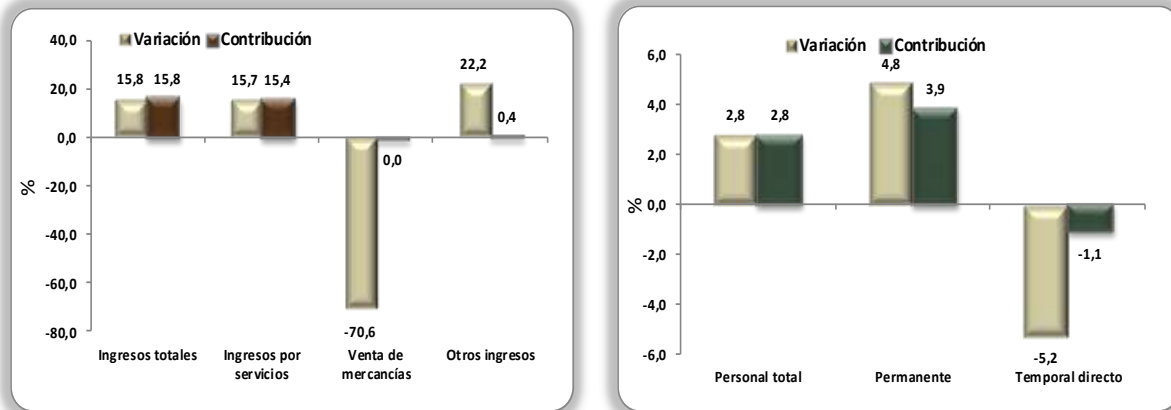
Fuente: DANE – Muestra Trimestral de Servicios MTS
p Cifra provisional

La variación de 15,8% en los ingresos totales, se explica principalmente por el incremento de 15,7% de los ingresos por servicios prestados que contribuyó con 15,4 puntos porcentuales (p.p.) a la variación.

La variación de 2,8% en el personal total, se explica por el incremento de 4,8% en el personal permanente que contribuyó con 3,9 p.p. y por una disminución de 5,2% en el personal temporal directo con una contribución de -1,1 p.p. a la variación. (Gráfico 4)

Gráfico 4.

Variación anual de los ingresos nominales por tipo y del personal ocupado por categoría ocupacional Auxiliares al transporte IV trimestre de 2015^P

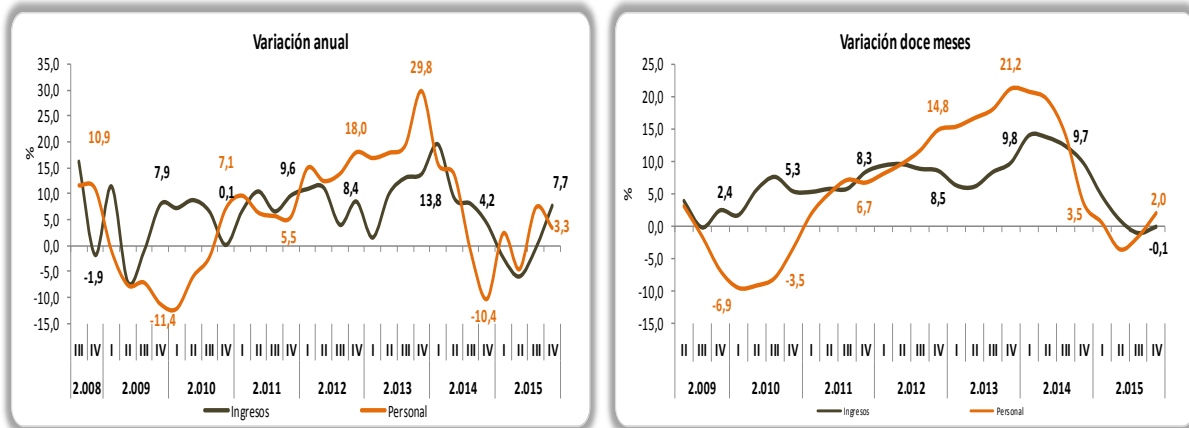


Fuente: DANE – Muestra Trimestral de Servicios MTS
^P Cifra provisional

2.2. CORREO Y SERVICIOS DE MENSAJERIA

En el cuarto trimestre de 2015, los servicios de correo y servicios de mensajería registraron un crecimiento de 7,7% en los ingresos nominales y de 3,3% en el personal ocupado respecto al mismo periodo de 2014. En los últimos doce meses, hasta el cuarto trimestre de 2015 los ingresos disminuyeron 0,1% y el personal ocupado aumentó 2,0%, respecto al año precedente. (Gráfico 5)

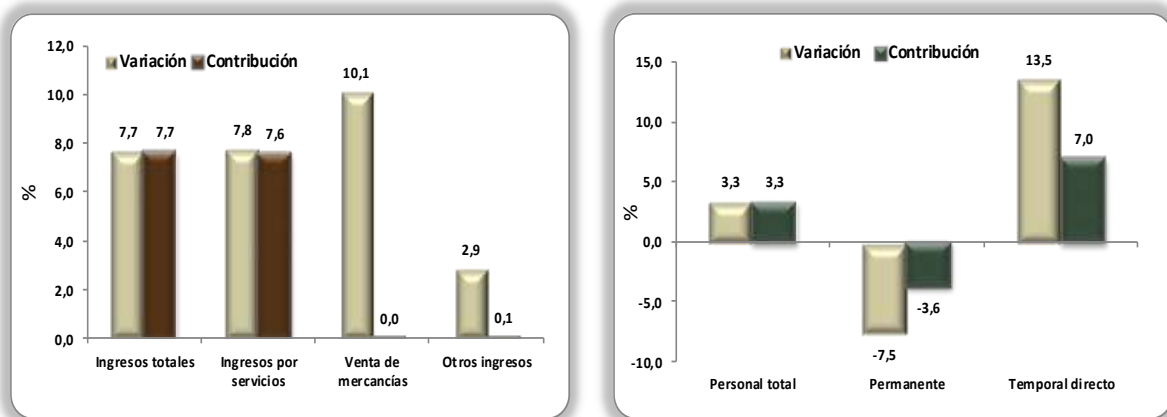
Gráfico 5.
Variación anual y doce meses de los ingresos nominales y el personal ocupado
Postales y de correo
IV trimestre de 2015^p



Fuente: DANE – Muestra Trimestral de Servicios MTS
p Cifra provisional

La variación de 7,7% en los ingresos totales, se explica principalmente por el incremento en 7,8% de los ingresos por servicios, que contribuye con 7,6 p.p.

Gráfico 6.
Variación anual de los ingresos nominales por tipo y del personal ocupado por categoría ocupacional
Postales y de correo
IV trimestre de 2015^p



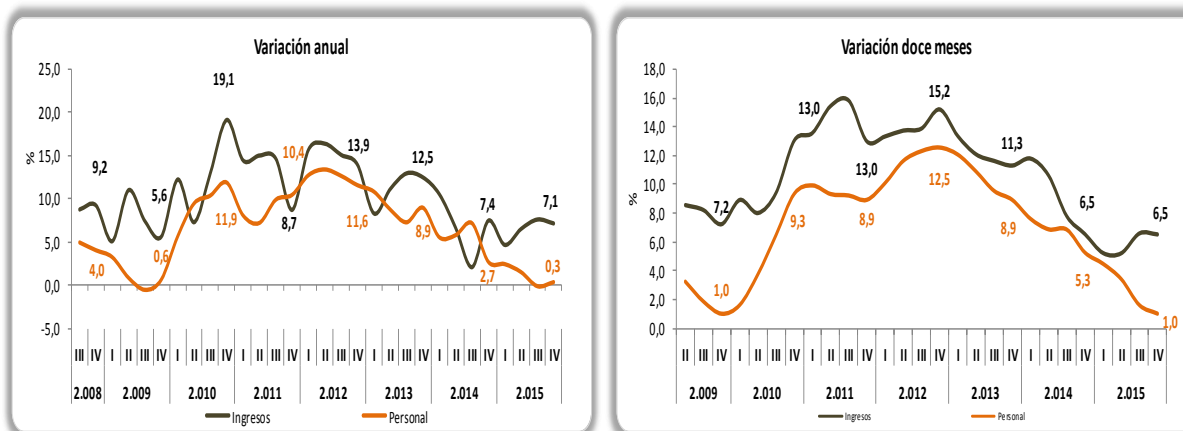
Fuente: DANE – Muestra Trimestral de Servicios MTS
p Cifra provisional

2.3. RESTAURANTES, CATERING Y BARES

En el cuarto trimestre de 2015, los servicios de restaurantes, catering y bares registraron un crecimiento de 7,1% en los ingresos nominales y de 0,3% en el personal ocupado respecto al mismo periodo de 2014. En los últimos doce meses, hasta el cuarto trimestre de 2015 los ingresos crecieron 6,5% y el personal ocupado aumentó 1,0%, respecto al año precedente.

Gráfico 7.

Variación anual y doce meses de los ingresos nominales y el personal ocupado
Expendio de alimentos, bares y similares
IV trimestre de 2015^P



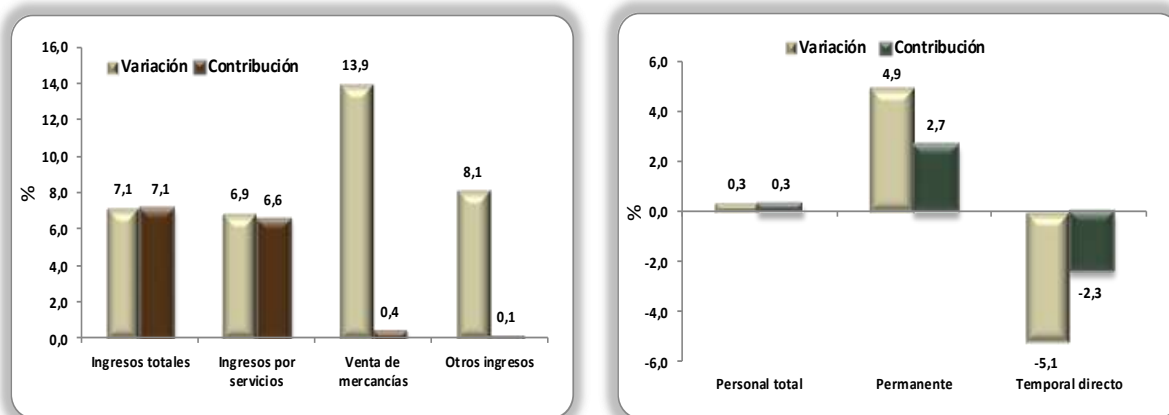
Fuente: DANE – Muestra Trimestral de Servicios MTS
p Cifra provisional

La variación de 7,1% en los ingresos totales, se explica principalmente por el incremento de 6,9% de los ingresos por servicios, que contribuyen con 6,6 p.p.

La variación de 0,3% en el personal total, se explica por el incremento de 4,9% en el personal permanente que contribuye positivamente con 2,7 p.p. y la contrarresta el personal temporal directo con una disminución de 5,1% y contribución de -2,3 p.p. (Gráfico 8)

Gráfico 8.

Variación anual de los ingresos nominales por tipo y del personal ocupado por categoría ocupacional
Expendio de alimentos, bares y similares
IV trimestre de 2015^p



Fuente: DANE – Muestra Trimestral de Servicios MTS
p Cifra provisional

Tabla 2.

Variación y contribución de los ingresos nominales, según actividad económica
Expendio de alimentos, bares y similares¹
IV trimestre de 2015^p

Sección	Subsector de servicios	Variación %		Contribución	
		Anual	Doce meses	Anual	Doce meses
I	Restaurantes, catering y bares	7,1	6,5	7,1	6,5
	Restaurantes, autoservicios, cafeterías, bares	12,6	10,5	8,9	7,3
	Catering industrial y para eventos	-5,9	-2,6	-1,8	-0,8

Fuente: DANE – Muestra Trimestral de Servicios MTS
p Cifra provisional

¹ Esta sección no incluye las actividades de alojamiento.

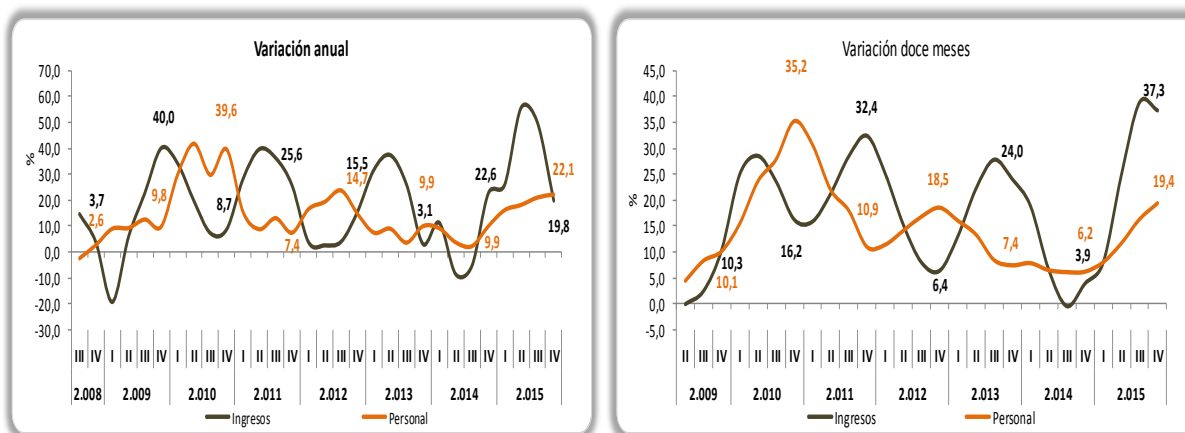
Nota: Desde el III trimestre de 2013, se presenta la desagregación de la variación de ingresos del sector de expendio de alimentos en: i) restaurantes, autoservicios, cafeterías, bares; y ii) catering industrial y para eventos, con el fin de registrar las particularidades de estos servicios y sus diferentes evoluciones.

2.4. PRODUCCIÓN DE PELÍCULAS CINEMATOGRAFICAS Y PROGRAMAS DE TELEVISIÓN

En el cuarto trimestre de 2015, los servicios de producción de películas cinematográficas y programas de televisión registraron un crecimiento de 19,8% en los ingresos nominales y de 22,1% en el personal ocupado respecto al mismo periodo de 2014. En los últimos doce meses, hasta el cuarto trimestre de 2015 los ingresos crecieron 37,3% y el personal ocupado aumentó 19,4%, respecto al año precedente. (Gráfico 9)

Gráfico 9.

Variación anual y doce meses de los ingresos nominales y el personal ocupado Actividades cinematograficas, de video y programas de televisión IV trimestre de 2015^P



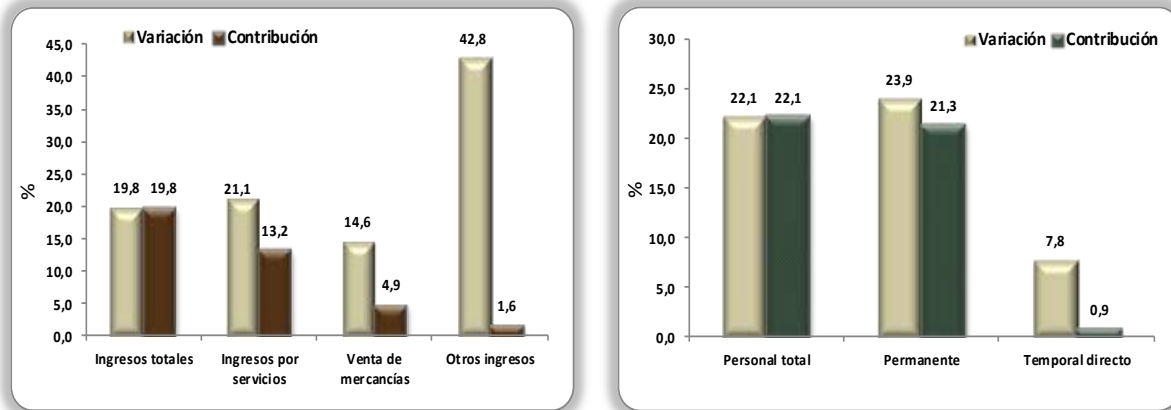
Fuente: DANE – Muestra Trimestral de Servicios MTS
p Cifra provisional

La variación de 19,8% en los ingresos totales, se explica por el incremento de 21,1% de los ingresos por servicios que contribuyen con 13,2 p.p. y de 14,6% en la venta de mercancías que contribuye con 4,9 p.p.

La variación de 22,1% en el personal total, se explica principalmente por el incremento en 23,9% en el personal permanente que contribuye con 21,3 p.p. (Gráfico 10)

Gráfico 10.

Variación anual de los ingresos nominales por tipo y del personal ocupado por categoría ocupacional
Actividades cinematográficas, de video y programas de televisión
IV trimestre de 2015^P



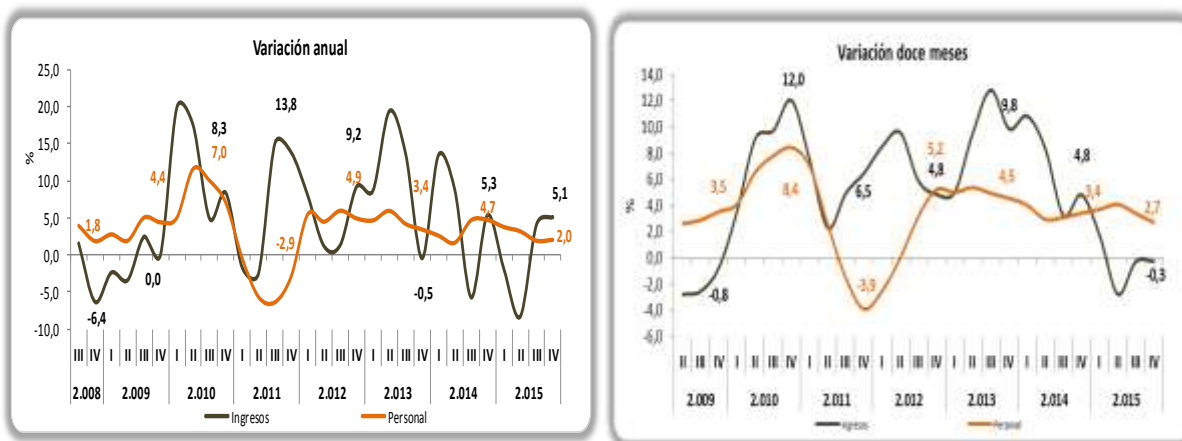
Fuente: DANE – Muestra Trimestral de Servicios MTS
p Cifra provisional

2.5. ACTIVIDADES DE PROGRAMACIÓN Y TRASMISIÓN, AGENCIAS DE NOTICIAS

En el cuarto trimestre de 2015, los servicios de actividades de programación y trasmisión, agencias de noticias registraron un crecimiento de 5,1% en los ingresos nominales y de 2,0% en el personal ocupado respecto al mismo periodo de 2014. En los últimos doce meses, hasta el cuarto trimestre de 2015 los ingresos disminuyeron 0,3% y el personal ocupado aumentó 2,7%, respecto al año precedente. (Gráfico 11)

Gráfico 11.

Variación anual y doce meses de los ingresos nominales y el personal ocupado
 Actividades de programación, transmisión y/o difusión y actividades de agencias de noticias
 IV trimestre de 2015^p



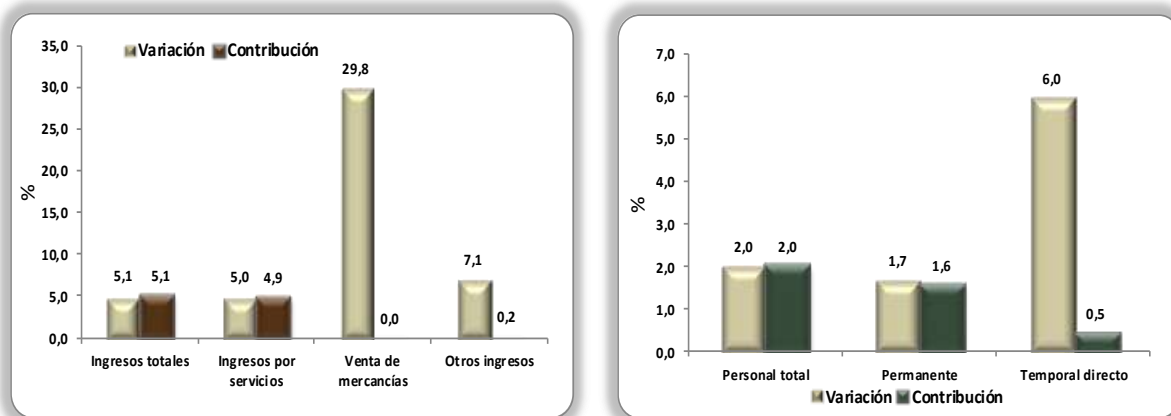
Fuente: DANE – Muestra Trimestral de Servicios MTS
 p Cifra provisional

La variación de 5,1% en los ingresos totales, se explica principalmente por el incremento de 5,0% de los ingresos por servicios que contribuyen con 4,9 puntos porcentuales.

La variación de 2,0% en el personal total, se explica principalmente por el incremento de 1,7% en el personal permanente que contribuye con 1,6 puntos porcentuales. (Gráfico 12)

Gráfico 12.

Variación anual de los ingresos nominales por tipo y del personal ocupado por categoría ocupacional
Actividades de programación, transmisión y/o difusión y actividades de agencias de noticias
IV trimestre de 2015^P

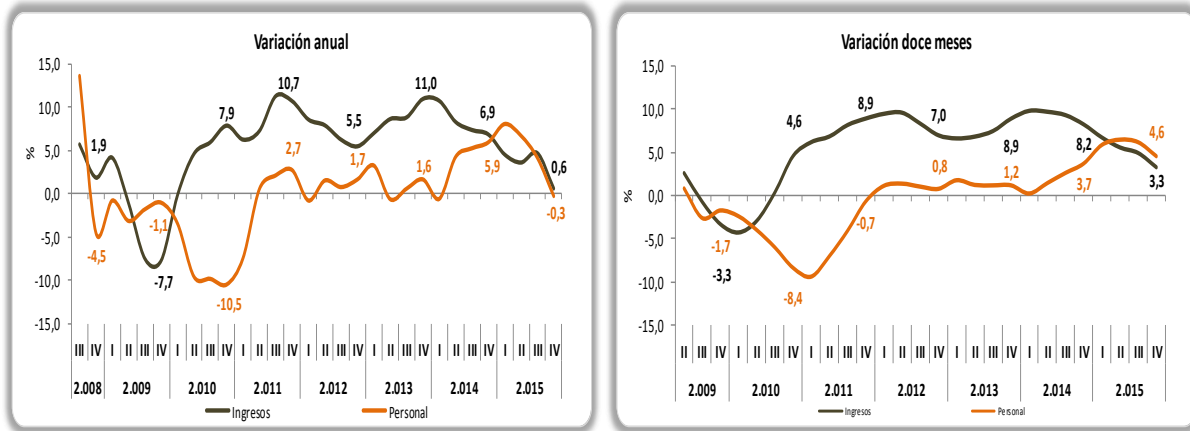


Fuente: DANE – Muestra Trimestral de Servicios MTS
p Cifra provisional

2.6. TELECOMUNICACIONES

En el cuarto trimestre de 2015, los servicios de telecomunicaciones registraron un crecimiento de 0,6% en los ingresos nominales y una disminución de 0,3% en el personal ocupado respecto al mismo periodo de 2014. En los últimos doce meses, hasta el cuarto trimestre de 2015 los ingresos crecieron 3,3% y el personal ocupado aumentó 4,6%, respecto al año precedente. (Gráfico 13)

Gráfico 13.
Variación anual y doce meses de los ingresos nominales y el personal ocupado
Telecomunicaciones
IV trimestre de 2015^P



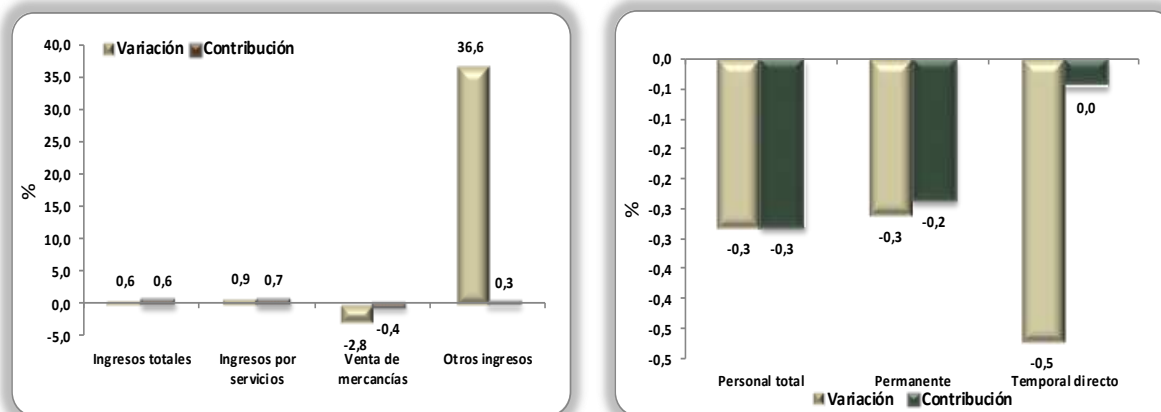
Fuente: DANE – Muestra Trimestral de Servicios MTS
p Cifra provisional

La variación de 0,6% en los ingresos totales, se explica principalmente por el incremento de 0,9% de los ingresos por servicios que contribuyeron con 0,7 puntos porcentuales.

La variación de -0,3% en el personal total, se explica principalmente por una disminución de 0,3% en el personal permanente que contribuyó con -0,2 puntos porcentuales. (Gráfico 14)

Gráfico 14.

Variación anual de los ingresos nominales por tipo y del personal ocupado por categoría ocupacional
Telecomunicaciones
IV trimestre de 2015^p

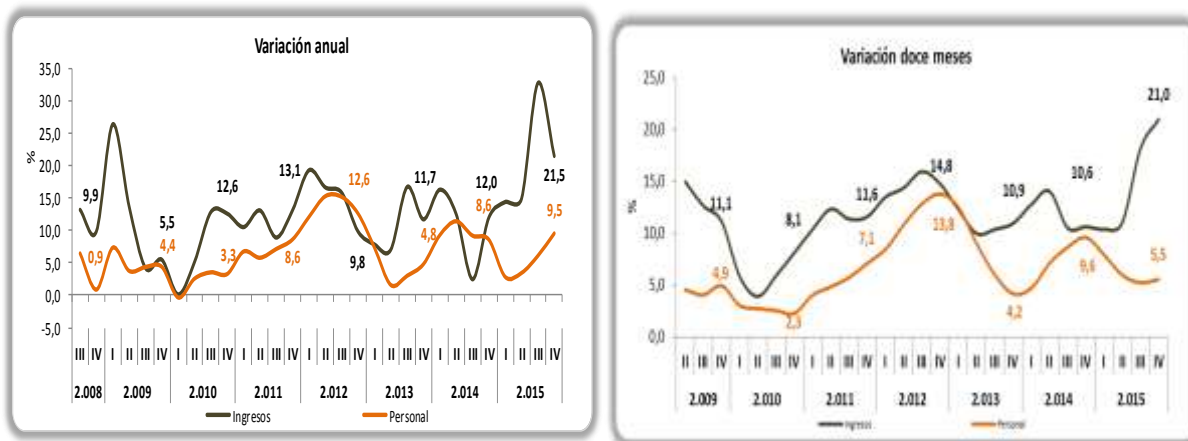


Fuente: DANE – Muestra Trimestral de Servicios MTS
p Cifra provisional

2.7. DESARROLLO DE SISTEMAS INFORMÁTICOS Y PROCESAMIENTO DE DATOS

En el cuarto trimestre de 2015, los servicios de desarrollo de sistemas informáticos y procesamiento de datos registraron un crecimiento de 21,5% en los ingresos nominales y de 9,5% en el personal ocupado respecto al mismo periodo de 2014. En los últimos doce meses, hasta el cuarto trimestre de 2015 los ingresos crecieron 21,0% y el personal ocupado aumentó 5,5%, respecto al año precedente. (Gráfico 15)

Gráfico 15.
Variación anual y doce meses de los ingresos nominales y el personal ocupado
Informática
IV trimestre de 2015^p



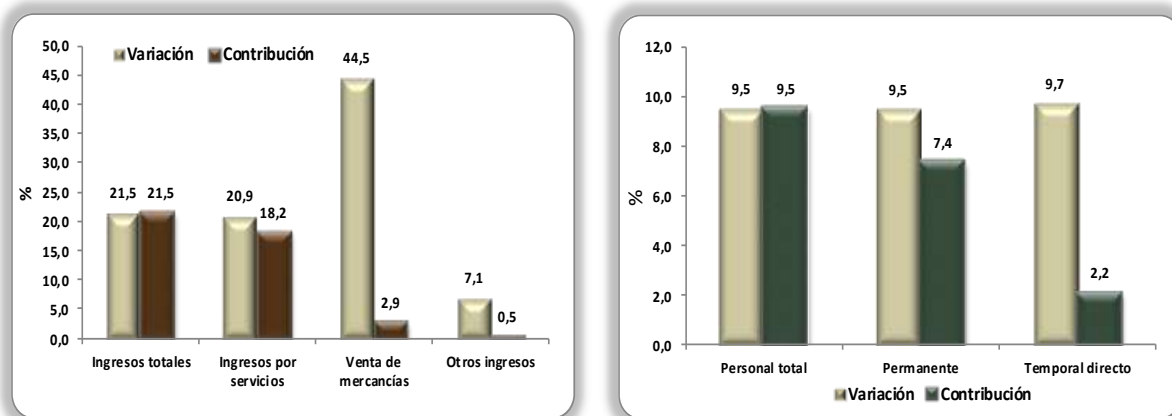
Fuente: DANE – Muestra Trimestral de Servicios MTS
p Cifra provisional

La variación de 21,5% en los ingresos totales, se explica principalmente por el incremento de 20,9% de los ingresos por servicios que contribuyó con 18,2 puntos porcentuales.

La variación de 9,5% en el personal total, se explica por el incremento de 9,5% en el personal permanente que contribuyó con 7,4 puntos porcentuales y de 9,7% en el personal temporal directo y contribuyó con 2,2 puntos porcentuales. (Gráfico 16)

Gráfico 16.

Variación anual de los ingresos nominales por tipo y del personal ocupado por categoría ocupacional
 Informática
 IV trimestre de 2015^p



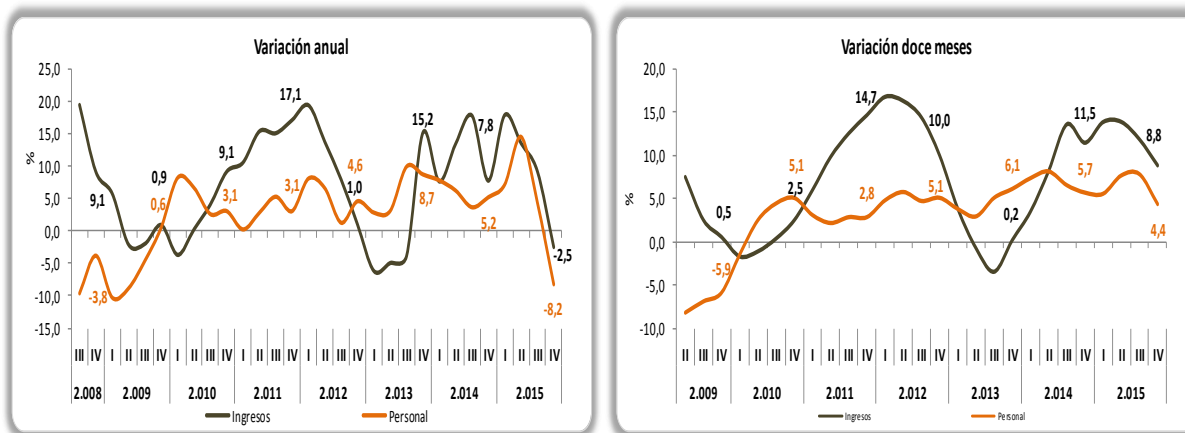
Fuente: DANE – Muestra Trimestral de Servicios MTS
 p Cifra provisional

2.8. INMOBILIARIAS DE ALQUILER Y ARRENDAMIENTO

En el cuarto trimestre de 2015, los servicios de inmobiliarias, de alquiler y arrendamiento registraron una disminución de 2,5% en los ingresos nominales y de 8,2% en el personal ocupado respecto al mismo periodo de 2014. En los últimos doce meses, hasta el cuarto trimestre de 2015 los ingresos crecieron 8,8% y el personal ocupado aumentó 4,4%, respecto al año precedente. (Gráfico 17)

Gráfico 17.

Variación anual y doce meses de los ingresos nominales y el personal ocupado Inmobiliarias y de alquiler de maquinaria y equipo IV trimestre de 2015^P



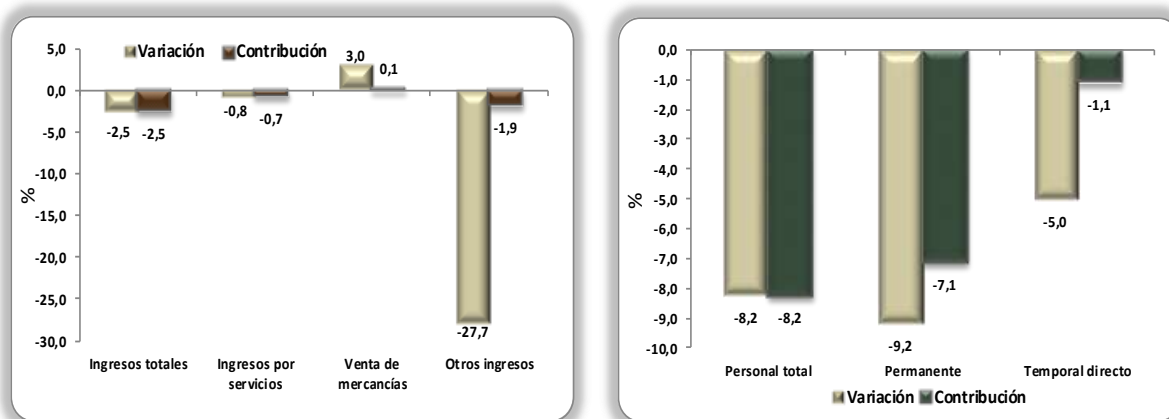
Fuente: DANE – Muestra Trimestral de Servicios MTS
p Cifra provisional

La variación de -2,5% en los ingresos totales, se explica principalmente por la disminución en 27,7% de otros ingresos operacionales que contribuyó con -1,9 puntos porcentuales y en 0,8% de los ingresos por servicios que contribuyó con -0,7 puntos porcentuales.

La variación de -8,2% en el personal total, se explica por una disminución de 9,2% en el personal permanente que contribuye con -7,1 puntos porcentuales y de 5,0% en el personal temporal directo que contribuye con -1,1 puntos porcentuales. (Gráfico 18)

Gráfico 18.

Variación anual de los ingresos nominales por tipo y del personal ocupado por categoría ocupacional Inmobiliarias y de alquiler de maquinaria y equipo IV trimestre de 2015^P



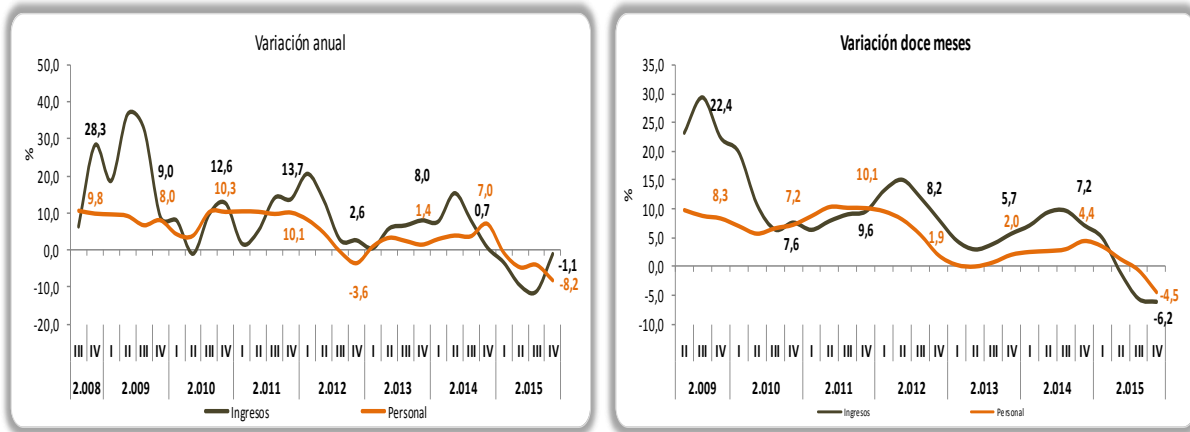
Fuente: DANE – Muestra Trimestral de Servicios MTS
p Cifra provisional

2.9. ACTIVIDADES PROFESIONALES CIENTÍFICAS Y TÉCNICAS

En el cuarto trimestre de 2015, los servicios de actividades profesionales científicas y técnicas registraron una disminución de 1,1% en los ingresos nominales y de 8,2% en el personal ocupado respecto al mismo periodo de 2014. En los últimos doce meses, hasta el cuarto trimestre de 2015 los ingresos disminuyeron 6,2% y el personal ocupado descendió 4,5%, respecto al año precedente. (Gráfico 19)

Gráfico 19.

Variación anual y doce meses de los ingresos nominales y el personal ocupado
Actividades profesionales científicas y técnicas
IV trimestre de 2015^p



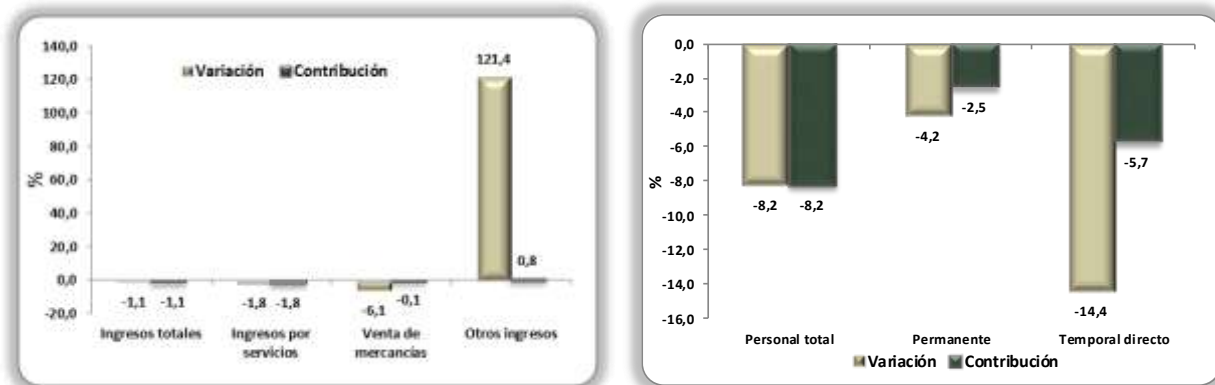
Fuente: DANE – Muestra Trimestral de Servicios MTS
p Cifra provisional

La variación de -1,1% en los ingresos totales, se explica principalmente por una disminución de 1,8% de los ingresos por servicios que contribuyen con 1,8 puntos porcentuales.

La variación de -8,2% en el personal total, se explica por una disminución de 14,4% en el personal temporal directo que contribuye con 5,7 puntos porcentuales y 4,2% en el personal permanente que contribuye con -2,5 puntos porcentuales. (Gráfico 20)

Gráfico 20.

Variación anual de los ingresos nominales por tipo y del personal ocupado por categoría ocupacional
Actividades profesionales científicas y técnicas
IV trimestre de 2015^p

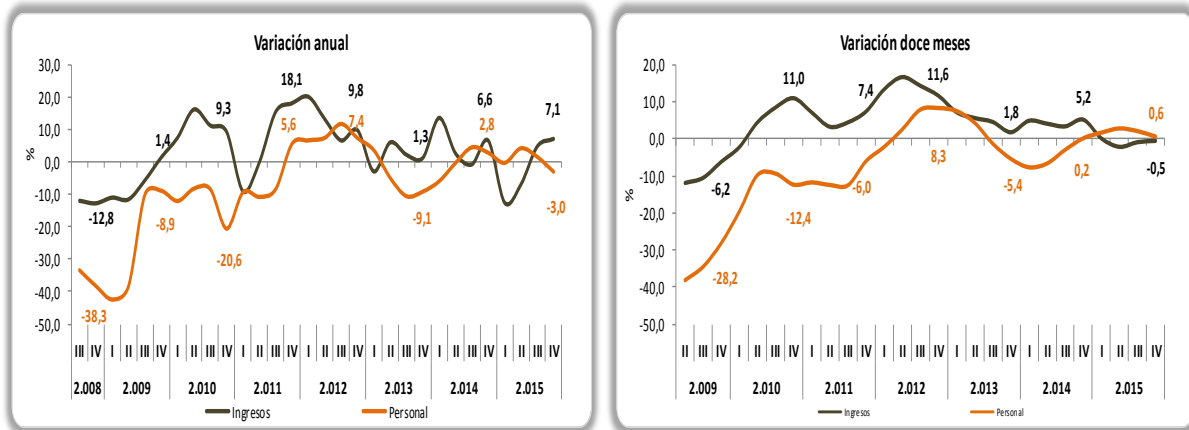


Fuente: DANE – Muestra Trimestral de Servicios MTS
p Cifra provisional

2.10. PUBLICIDAD

En el cuarto trimestre de 2015, los servicios de publicidad registraron un crecimiento de 7,1% en los ingresos nominales y una disminución de 3,0% en el personal ocupado respecto al mismo periodo de 2014. En los últimos doce meses, hasta el cuarto trimestre de 2015 los ingresos disminuyeron 0,5% y el personal ocupado aumentó 0,6%, respecto al año precedente. (Gráfico 21)

Gráfico 21.
Variación anual anual y doce meses de los ingresos nominales y el personal ocupado
Publicidad
IV trimestre de 2015^p



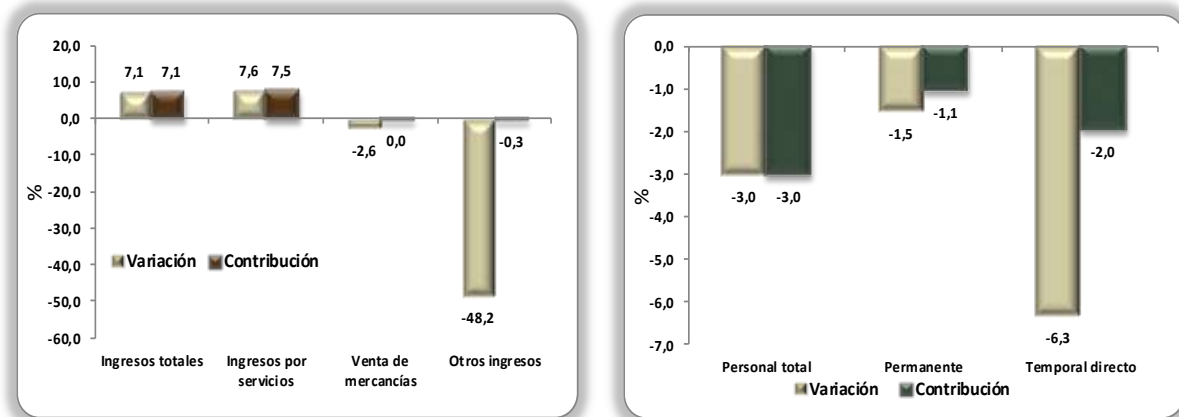
Fuente: DANE – Muestra Trimestral de Servicios MTS
p Cifra provisional

La variación de 7,1% en los ingresos totales, se explica principalmente por el incremento de 7,6% de los ingresos por servicios que contribuye con 7,5 puntos porcentuales.

La variación de -3,0% en el personal total, se explica por una disminución de 6,3% en el personal temporal directo que contribuye con -2,0 puntos porcentuales y de 1,5% en el personal permanente que contribuye con -1,1 puntos porcentuales. (Gráfico 22)

Gráfico 22.

Variación anual de los ingresos nominales por tipo y del personal ocupado por categoría ocupacional
 Publicidad
 IV trimestre de 2015^p



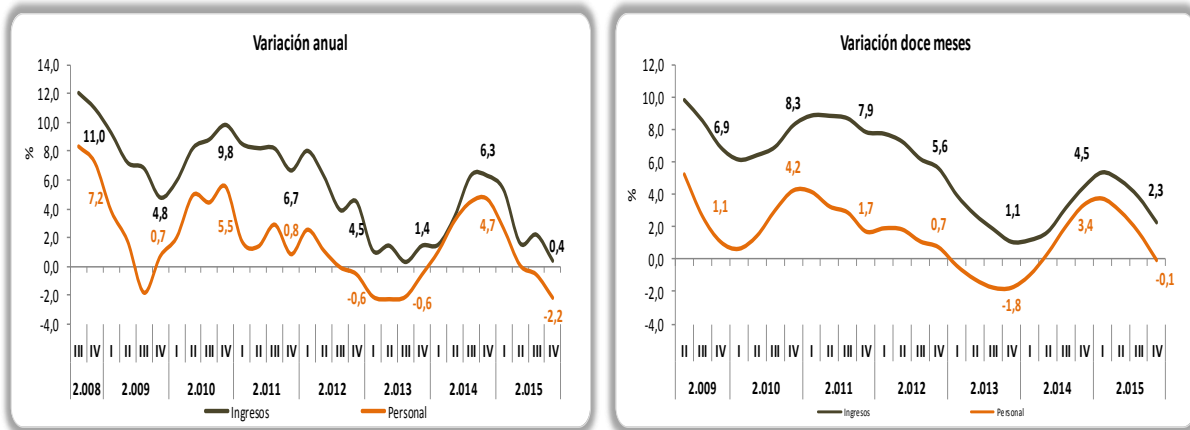
Fuente: DANE – Muestra Trimestral de Servicios MTS
 p Cifra provisional

2.11. ACTIVIDADES DE EMPLEO, SEGURIDAD E INVESTIGACIÓN PRIVADA, SERVICIOS A EDIFICIOS

En el cuarto trimestre de 2015, los servicios de actividades de empleo, seguridad e investigación privada, servicios a edificios registraron un crecimiento de 0,4% en los ingresos nominales y una disminución de 2,2% en el personal ocupado respecto al mismo periodo de 2014. En los últimos doce meses, hasta el cuarto trimestre de 2015 los ingresos crecieron 2,3% y el personal ocupado descendió 0,1%, respecto al año precedente. (Gráfico 23)

Gráfico 23.

Variación anual y doce meses de los ingresos nominales y el personal ocupado
Obtención y suministro de personal, seguridad y aseo
IV trimestre de 2015^p



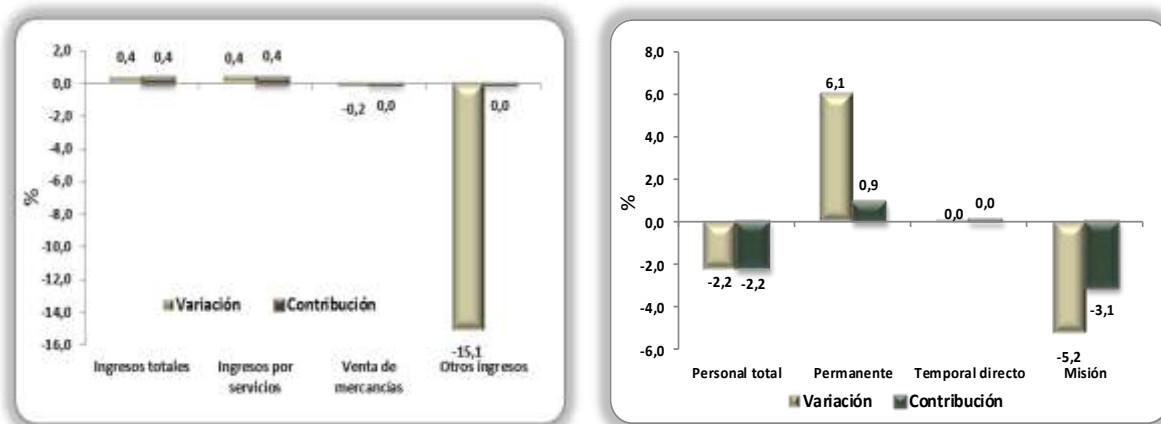
Fuente: DANE – Muestra Trimestral de Servicios MTS
p Cifra provisional

La variación de 0,4% en los ingresos totales, se explica principalmente por el incremento de 0,4% de los ingresos por servicios que contribuyen con 0,4 puntos porcentuales.

La variación de -2,2% en el personal total, se explica principalmente por una disminución de 5,2 en el personal en misión que resta 3,1 puntos porcentuales por el incremento de 6,1% en el personal permanente que suma 0,9 puntos porcentuales. (Gráfico 24)

Gráfico 24.

Variación anual de los ingresos nominales por tipo y del personal ocupado por categoría ocupacional
Obtención y suministro de personal, seguridad y aseo
IV trimestre de 2015^p

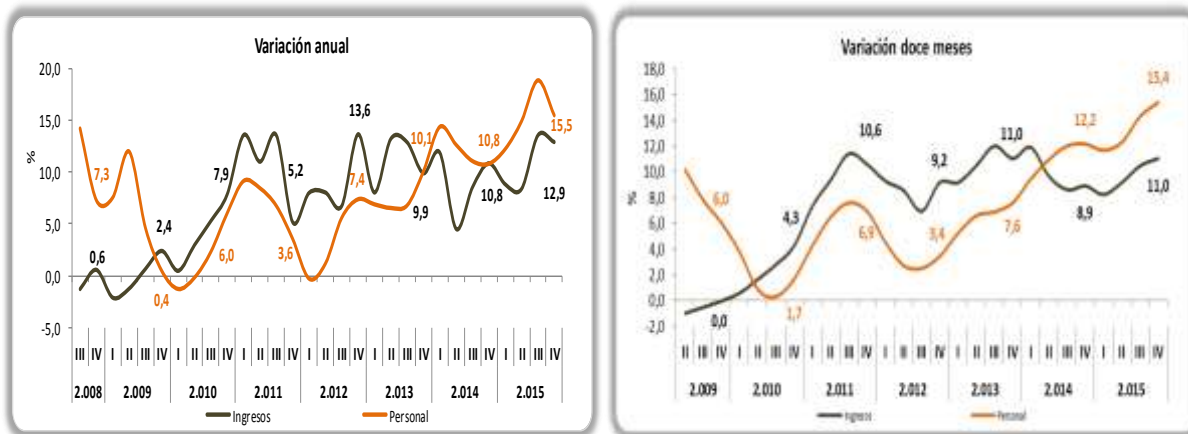


Fuente: DANE – Muestra Trimestral de Servicios MTS
p Cifra provisional

2.12. ACTIVIDADES ADMINISTRATIVAS Y DE APOYO DE OFICINA Y OTRAS ACTIVIDADES

En el cuarto trimestre de 2015, los servicios de actividades administrativas y de apoyo de oficina y otras actividades registraron un crecimiento de 12,9% en los ingresos nominales y de 15,5% en el personal ocupado respecto al mismo periodo de 2014. En los últimos doce meses, hasta el cuarto trimestre de 2015 los ingresos crecieron 11,0% y el personal ocupado aumentó 15,4%, respecto al año precedente. (Gráfico 25)

Gráfico 25.
Variación anual y doce meses de los ingresos nominales y el personal ocupado
Actividades administrativas y de apoyo a las empresas
IV trimestre de 2015^p



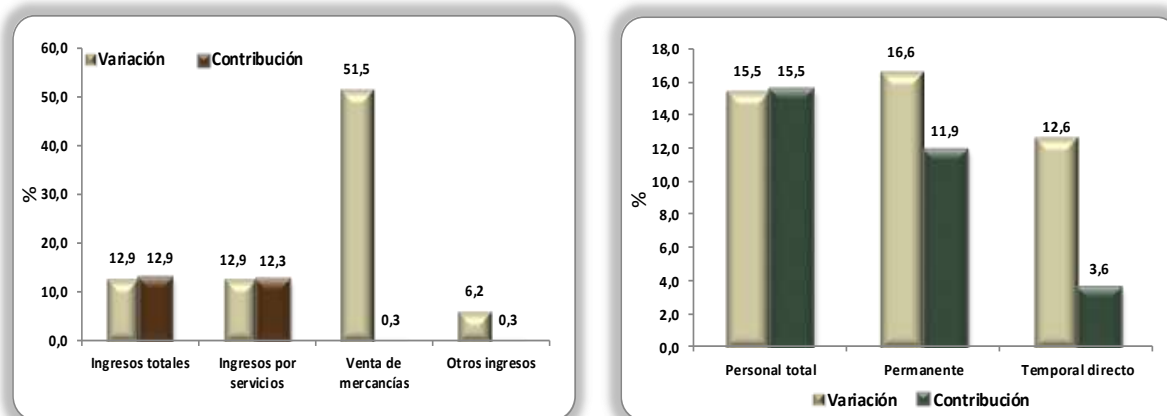
Fuente: DANE – Muestra Trimestral de Servicios MTS
p Cifra provisional

La variación de 12,9% en los ingresos totales, se explica por el incremento de 12,9% de los ingresos por servicios que contribuye con 12,3 puntos porcentuales.

La variación de 15,5% en el personal total, se explica por el incremento de 16,6% en el personal permanente que contribuye con 11,9 puntos porcentuales y de 12,6% en el personal temporal directo que contribuye con 3,6 puntos porcentuales. (Gráfico 26)

Gráfico 26.

Variación anual de los ingresos nominales por tipo y del personal ocupado por categoría ocupacional
Actividades administrativas y de apoyo a las empresas
IV trimestre de 2015^p



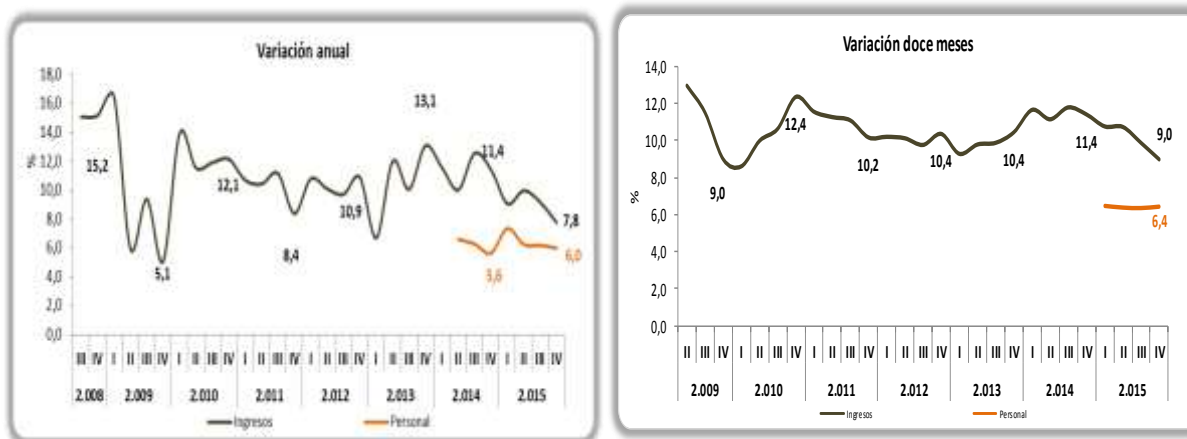
Fuente: DANE – Muestra Trimestral de Servicios MTS
p Cifra provisional

2.13. EDUCACIÓN SUPERIOR PRIVADA

En el cuarto trimestre de 2015, los servicios de educación superior privada registraron un crecimiento de 7,8% en los ingresos nominales y de 6,0% en el personal ocupado, respecto al mismo periodo de 2014. En el año 2015 los ingresos crecieron 9,0% y el personal ocupado aumentó 6,4%, respecto al año precedente. (Gráfico 27)

Gráfico 27.

Variación anual y doce meses de los ingresos nominales y el personal ocupado
Educación superior privada
IV trimestre de 2015^P



Fuente: DANE – Muestra Trimestral de Servicios MTS
p Cifra provisional

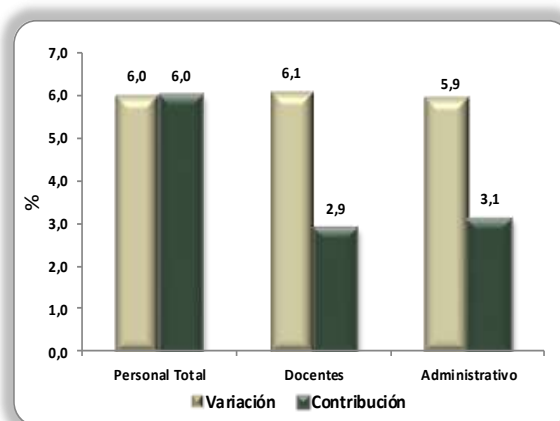
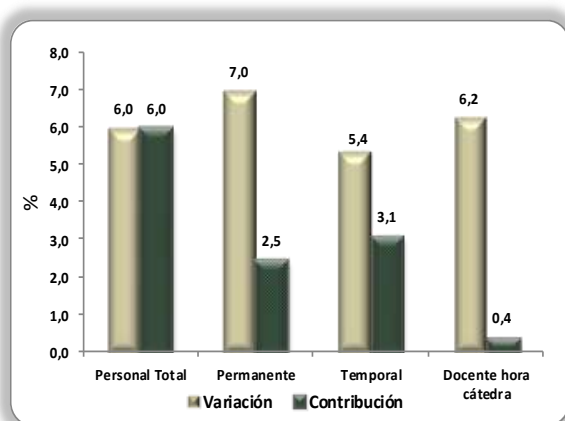
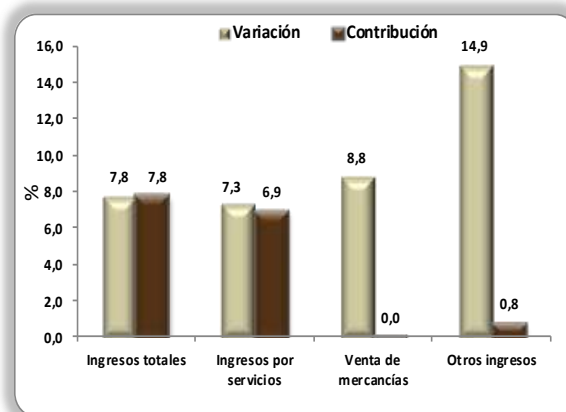
La variación de 7,8% en los ingresos totales, se explica por el incremento de 7,3% de los ingresos por servicios que contribuye con 6,9 puntos porcentuales y de 14,9% de otros ingresos operacionales que contribuye con 0,8 puntos porcentuales.

La variación de 6,0% en el personal total, se explica por el incremento de 5,4% en el personal temporal directo que contribuye con 3,1 puntos porcentuales y de 7,0% en el personal permanente que contribuye con 2,5 puntos porcentuales.

Igualmente, esta variación de 6,0% en el personal total, se explica por el incremento de 5,9% en el personal administrativo que contribuye con 3,1 puntos porcentuales y de 6,1% en el personal docente que contribuye con 2,9 puntos porcentuales. (Gráfico 28)

Gráfico 28.

Variación anual de los ingresos nominales por tipo y del personal ocupado por categoría ocupacional y área funcional
Educación superior privada
IV trimestre de 2015^p

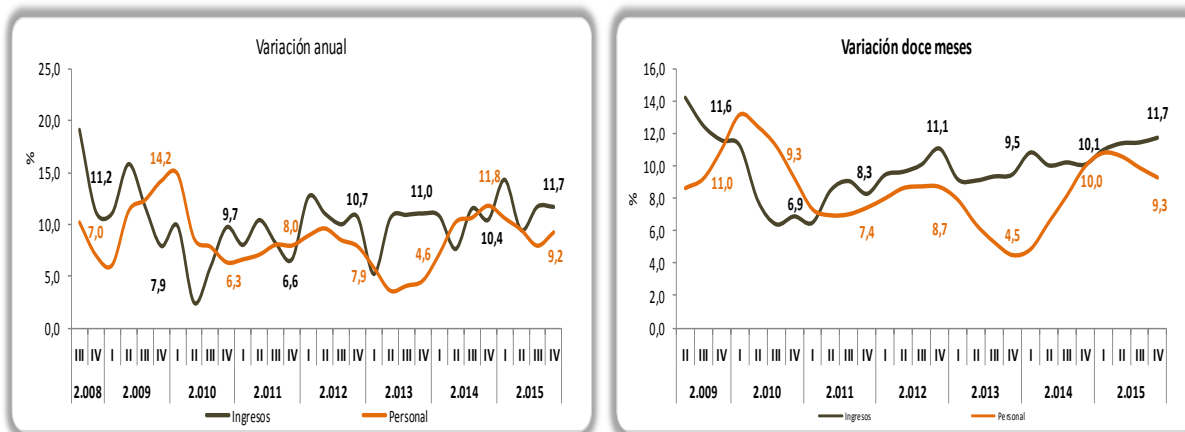


Fuente: DANE – Muestra Trimestral de Servicios MTS
p Cifra provisional

2.14. SALUD HUMANA PRIVADA

En el cuarto trimestre de 2015, los servicios de salud humana privada registraron un crecimiento de 11,7% en los ingresos nominales y de 9,2% en el personal ocupado respecto al mismo periodo de 2014. En el año 2015, los ingresos crecieron 11,7% y el personal ocupado aumentó 9,3%, respecto al año precedente. (Gráfico 29)

Gráfico 29.
Variación anual y doce meses de los ingresos nominales y el personal ocupado
Salud humana privada
IV trimestre de 2015^p



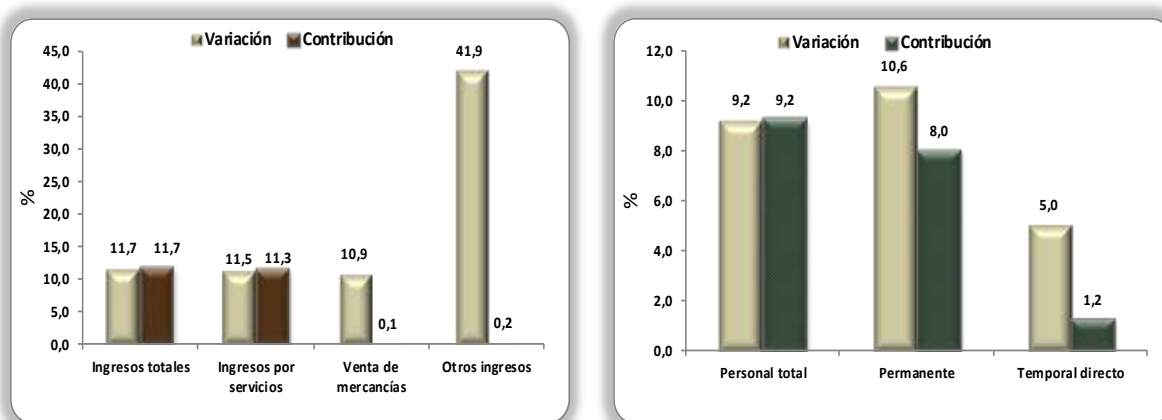
Fuente: DANE – Muestra Trimestral de Servicios MTS
p Cifra provisional

La variación de 11,7% en los ingresos totales, se explica por el incremento de 11,5% de los ingresos por servicios que contribuye con 11,3 puntos porcentuales.

La variación de 9,2% en el personal total, se explica por el incremento de 10,6% en el personal permanente que contribuye con 8,0 puntos porcentuales y de 5,0% en el personal temporal directo que contribuye con 1,2 puntos porcentuales. (Gráfico 30)

Gráfico 30.

Variación anual de los ingresos nominales por tipo y del personal ocupado por categoría ocupacional
Salud humana privada
IV trimestre de 2015^p



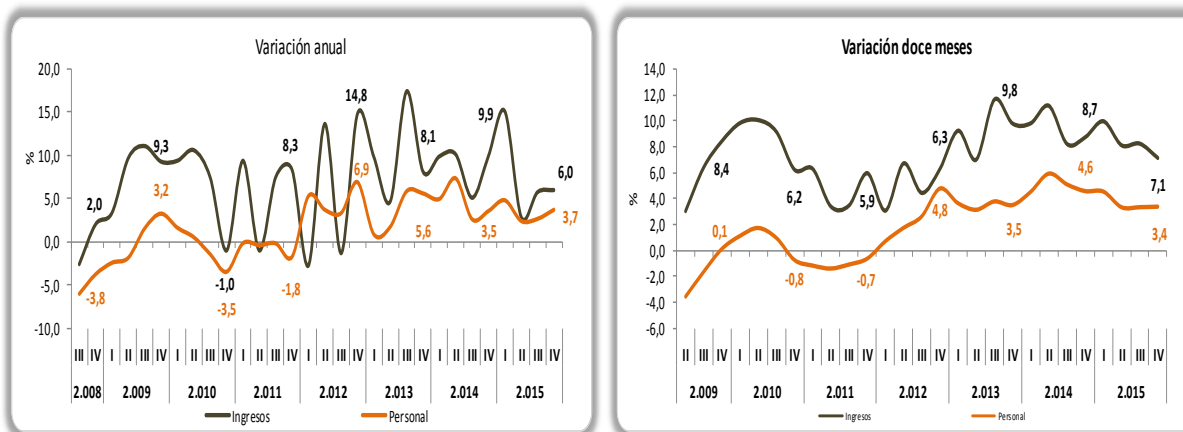
Fuente: DANE – Muestra Trimestral de Servicios MTS
p Cifra provisional

2.15. OTROS SERVICIOS ENTRETENIMIENTO Y OTROS SERVICIOS

En el cuarto trimestre de 2015, los servicios de otros servicios de entretenimiento y otros servicios registraron un crecimiento de 6,0% en los ingresos nominales y de 3,7% en el personal ocupado respecto al mismo periodo de 2014. En los últimos doce meses, hasta el cuarto trimestre de 2015 los ingresos crecieron 7,1% y el personal ocupado aumentó 3,4%, respecto al año precedente. (Gráfico 31)

Gráfico 31.

Variación anual y doce meses de los ingresos nominales y el personal ocupado
Entretención y otros servicios
IV trimestre de 2015^P



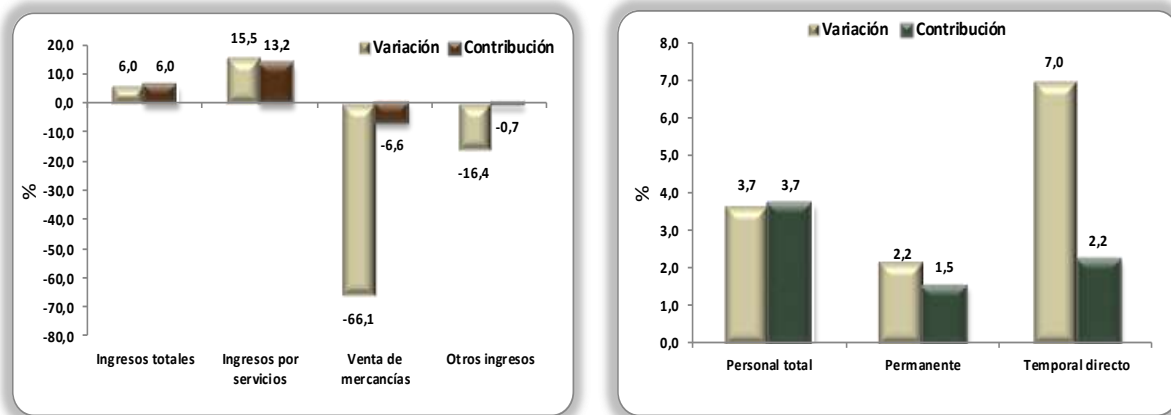
Fuente: DANE – Muestra Trimestral de Servicios MTS
p Cifra provisional

La variación de 6,0% en los ingresos totales, se explica por el incremento de 15,5% de los ingresos por servicios que contribuye positivamente con 13,2 puntos porcentuales y es contrarrestado por una disminución de 66,1% de la venta de mercancías que contribuye con -6,6 puntos porcentuales.

La variación de 3,7% en el personal total, se explica por el incremento de 7,0% en el personal temporal directo que contribuye con 2,2 puntos porcentuales y de 2,2% en el personal permanente que contribuye con 1,5 puntos porcentuales. (Gráfico 32)

Gráfico 32.

Variación anual de los ingresos nominales por tipo y del personal ocupado por categoría ocupacional
Entretención y otros servicios
IV trimestre de 2015^P



Fuente: DANE – Muestra Trimestral de Servicios MTS
p Cifra provisional

FICHA METODOLÓGICA

A. UNIVERSO DE ESTUDIO

Son las unidades económicas formalmente establecidas (con NIT y registro mercantil) ubicadas en el territorio nacional, cuya principal actividad es la prestación de los servicios.

B. POBLACIÓN OBJETIVO

Son las unidades económicas formalmente establecidas (con NIT y registro mercantil) ubicadas en el territorio nacional con 50 o más personas ocupadas o nivel de ingresos anuales superiores o iguales a \$5.000 millones del año 2006 y cuya principal actividad es la prestación de alguno de los siguientes servicios: expendio de alimentos preparados en el sitio de venta; almacenamiento y comunicaciones; inmobiliarias, empresariales y de alquiler; servicios de educación superior privada; actividades relacionadas con la salud humana privada; actividades de entretenimiento y otros servicios.

Estrato		Subsector CIU 4 AC
H1	División 52	Almacenamiento y actividades complementarias al transporte
H2	División 53	Correo y servicios de mensajería
I	División 56	Restaurantes Catering y Bares
J1	División 59, excepto Clase 5920	Producción de Películas cinematográficas y programas de televisión.
J2	División 60 y Clase 6391	Actividades de programación, transmisión y/o difusión y Actividades de agencias de noticias
J3	División 61	Telecomunicaciones
J4	División 62, División 63, excepto Clase 6391	Desarrollo de sistemas informáticos y procesamiento de datos
LN	Sección L. División 68	Inmobiliarias y de alquiler de maquinaria
M1	Divisiones 69, 70, 71, 72, Clase	Actividades profesionales, científicas y técnicas.

Estrato		Subsector CIIU 4 AC
	7320, División 74	
M2	Clase 7310	Publicidad
N3	Divisiones 78, 80 y 81, excepto Clase 8130	Actividades de empleo, seguridad e investigación privada, servicios a edificios.
N4	División 82	Actividades administrativas y de apoyo de oficinas y otras actividades
P	Grupo 854	Educación superior
Q	Divisiones 86 y 87, excepto Clase 8790	Salud humana privada
S	División 96	Otros servicios de Entretenimiento y otros servicios

C. COBERTURA GEOGRÁFICA

Nacional.

D. MARCO DE LA MUESTRA

El marco de lista está constituido por fuentes del Inventario de Unidades Económicas realizado con el Censo de Población del año 2005, actualizado por fuentes de: Superintendencia de Sociedades, Confecámaras, Gremios, Viceministerio de Turismo, Páginas Amarillas, Encuestas Anuales del DANE, entre otros.

E. UNIDAD ESTADÍSTICA

Es la empresa que de manera exclusiva o predominante se dedica a la prestación de servicios de interés, dentro del territorio nacional y respecto de la cual exista o pueda recopilarse información.

F. CLASIFICACIÓN ESTADÍSTICA

Clasificación Industrial Internacional Uniforme CIIU, Revisión 4.0 A.C., en las secciones H: Transporte y almacenamiento, sección I: servicios de comida; sección J: Información y telecomunicaciones; L: Inmobiliarias; M: Actividades profesionales, científicas y técnicas; N: Actividades de servicios administrativos y de apoyo; P: Educación superior; Q: salud humana; S: otras actividades de servicios.

G. TAMAÑO DE MUESTRA

La información publicada se refiere a 2693 empresas, para las cuales se obtuvo información.

H. AJUSTES DE MUESTRA

Entre el primer y segundo trimestre de 2009, se incorporaron 623 empresas más a la Muestra Trimestral de Servicios. Durante el primer trimestre de 2011 se incluyeron 625 fuentes adicionales. Estos ajustes originaron el cambio de base de los índices y un empalme de estos con la serie anterior utilizando la metodología de índices encadenados.

A partir del I trimestre de 2015 se realiza la publicación de la Muestra en CIIU revisión 4.0 A.C.

GLOSARIO

CIIU: Clasificación Industrial Internacional Uniforme. Clasificación utilizada para asignar la(s) actividad(es) de las empresas.

Empresa: Entidad institucional en su calidad de productora de bienes y servicios.

Es un agente económico con autonomía para adoptar decisiones financieras y de inversión y con autoridad y responsabilidad para asignar recursos a la producción de bienes y servicios y que puede realizar una o varias actividades productivas. La empresa es la unidad estadística para la que se compilan las estadísticas financieras de las cuentas de ingresos y gastos y de financiación de capital, en el Sistema de Cuentas Nacionales - SCN. (DANE, Clasificación Industrial Internacional Uniforme CIIU Revisión 3 A.C. 1998)

Ingreso: Valor recibido por la empresa a cambio de la prestación de los servicios a otras empresas y a los hogares. (EUR Lex - Cuarta Directiva 78/660/CEE del Consejo, de 25 de julio de 1978, basada en la letra g) del apartado 3 del artículo 54 del Tratado y relativa a las cuentas anuales de determinadas formas de sociedad, http://unstats.un.org/unsd/publication/SeriesM/SeriesM_67rev1S.pdf)

Otros ingresos: Este elemento abarca los ingresos que percibe la unidad por actividades distintas de la venta de bienes o la prestación de servicios, que no siempre se pueden determinar para los establecimientos. (Naciones Unidas, Recomendaciones Internacionales sobre Estadísticas del comercio de distribución, serie M 89, 2010. Pág. 73. http://unstats.un.org/unsd/publication/SeriesM/Seriesm_89s.pdf)

Personal aprendiz: se refiere a los empleados vinculados a través de contrato de aprendizaje, por tiempo definido, no mayor a dos años, y a quienes se les otorga una mensualidad, como apoyo de sostenimiento, que oscila entre el 50% y 100% del salario mínimo, de acuerdo con el grado de formación en que se encuentre el aprendiz. (c.f. Artículo 30 Ley 789 de 2002.)

Personal ocupado: Corresponde al personal que labora en la empresa o establecimiento, contratado de forma directa por ésta o a través de empresas especializadas, y a los propietarios, socios y familiares sin remuneración fija.

Personal ocupado permanente: se refiere al número de personas ocupadas con contrato a término indefinido. El contrato a término indefinido es aquel cuya duración no esté determinada por la de la obra o la naturaleza de la labor contratada, o no se refiera a un trabajo ocasional o transitorio (cf. Código Sustantivo del Trabajo Colombiano, Artículo 47).

Personal ocupado temporal: se refiere al número promedio de personas ocupadas temporalmente por el establecimiento. El contrato de trabajo a término fijo debe constar

siempre por escrito y su duración no puede ser superior a tres años. (c.f. Código Sustantivo del Trabajo Colombiano, Artículo 46)

Personal temporal contratado por la empresa directamente: corresponde al personal que se contrata a término fijo para desarrollar labores específicas por una remuneración pactada. (c.f. Código Sustantivo del Trabajo Colombiano, Artículo 46)

Personal temporal suministrado a través de agencias especializadas: corresponde al personal eventual, sin vínculo laboral ni contractual con el establecimiento, contratados con empresas especializadas en el suministro de personal. (c.f. Código Sustantivo del Trabajo Colombiano, Artículo 46)

Propietarios y socios: entre éstos se incluyen todos los titulares y asociados particulares que participen activamente en la labor del establecimiento, excluidos los asociados secretos o inactivos cuya actividad principal se lleve a cabo fuera del establecimiento. (c.f. Naciones Unidas, Recomendaciones Internacionales para las Estadísticas Industriales, Informe Estadístico, serie M 90, 2009. Pág. 62. http://unstats.un.org/unsd/publication/seriesM/seriesm_90s.pdf)

Servicios: Productos heterogéneos generados cada vez que son solicitados, sobre los cuales no recaen derechos de propiedad por parte del usuario y no pueden ser negociados por separado de su producción, transportados o almacenados.

Trabajadores en misión: son aquellos que la Empresa de Servicios Temporales envía a las dependencias de sus usuarios a cumplir la tarea o servicio contratado por estos. Se entiende por dependencias propias, aquellas en las cuales se ejerce la actividad económica por parte de la Empresa de Servicios Temporales. (c.f. Artículo 4. Decreto 4369 de 2006.)

Trabajadores familiares no remunerados: Se definen como todas aquellas personas que viven en el hogar del titular (o titulares) de la empresa propietaria y que trabajan en o para el establecimiento, laboran por un tiempo no inferior a la tercera parte de la jornada normal (quince horas semanales), no participan en su dirección, y no perciben remuneración regular alguna (es decir, sin que exista una cuantía acordada de remuneración del trabajo realizado). (c.f. Naciones Unidas, Recomendaciones Internacionales para las Estadísticas Industriales, Informe Estadístico, serie M 90, 2009. Pág. 62. http://unstats.un.org/unsd/publication/seriesM/seriesm_90s.pdf)

Variación anual: Variación porcentual calculada entre el periodo de referencia y el mismo periodo del año anterior. (OECD, Data and Metadata Reporting and Presentation Handbook, 2007, Página 52.

http://ec.europa.eu/eurostat/ramon/coded_files/OECD_data_metadata_report_handbook_EN.pdf)



Ventas de mercancías asociadas a la prestación del servicio: ingresos netos obtenidos por la venta de las mercancías asociadas con la prestación de un servicio particular, es decir, las que forman parte del paquete completo del servicio ofrecido por la empresa.

Ventas de otras mercancías: ingresos netos obtenidos por la venta de otras mercancías que haya efectuado la empresa y con independencia a la prestación del servicio.



Si requiere información adicional, contáctenos a través del correo
contacto@dane.gov.co.

Departamento Administrativo Nacional de Estadística (DANE)
Bogotá, D.C. – Colombia

www.dane.gov.co