



Contenido

Resumen

1. Evolución general

2. Evolución por subsectores

2.1 Ingresos nominales

2.2 Personal ocupado promedio

2.2.1 Personal ocupado promedio según subsector de servicios

2.2.2 Personal ocupado promedio según categoría de personal

Ficha metodológica

Director
Jorge Bustamante Roldán
Subdirector
Christian R. Jaramillo Herrera
Director de Metodología y
Producción Estadística
Eduardo Efraín Freire Delgado

Resumen¹

Resultados anuales

- En el cuarto trimestre de 2011, los ingresos nominales de los servicios cubiertos por esta investigación² aumentaron 9,7%, con relación al mismo período de 2010.
- Por subsector, los mayores incrementos en los ingresos nominales se presentaron en los servicios de publicidad (20,9%) y actividades auxiliares al transporte (18,7%).
- El personal ocupado promedio por los servicios investigados creció 5,2%.
- Por subsector, los mayores incrementos en el personal ocupado promedio se presentaron en los servicios de auxiliares al transporte (12,2%) e informática (10,4%).

Resultados doce meses

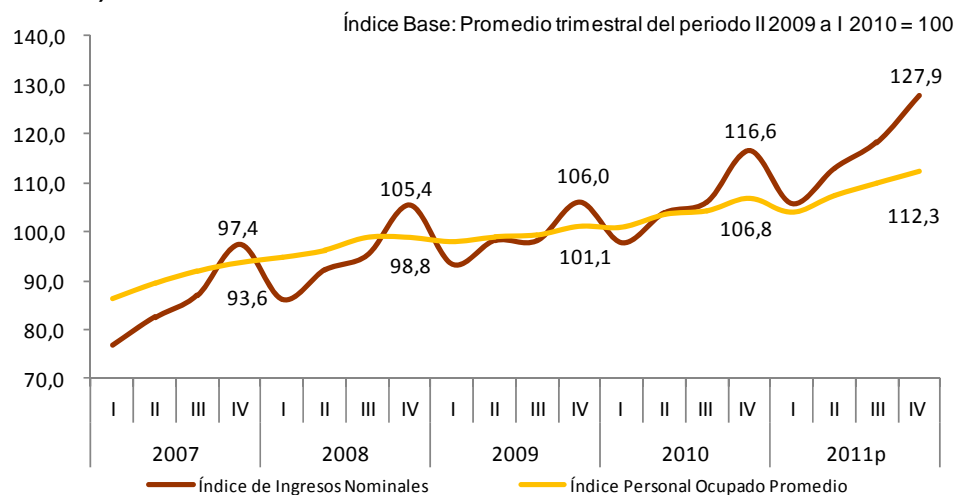
- En el año 2011, los ingresos nominales de los servicios objeto de esta investigación aumentaron 9,5% con relación al año anterior.
- Por subsector, los mayores incrementos en los ingresos nominales se presentaron en las actividades auxiliares al transporte (21,2%), inmobiliarias y alquiler de maquinaria y equipo (14,2%) y expendio de alimentos preparados en el sitio de venta (13,0%).
- El personal ocupado por los servicios cubiertos por la muestra creció 4,4% en los doce meses del año. Los mayores incrementos se presentaron en los servicios de auxiliares al transporte (10,3%) y en los expendios de alimentos preparados en el sitio de venta (9,0%).

¹ A partir del primer trimestre de 2011, no se incluyen en esta publicación las actividades de alojamiento y análogos (hoteles y similares) y las agencias de viajes. Esta información se puede encontrar en la Muestra Mensual de Hoteles y en la Muestra Trimestral de Agencias de Viajes respectivamente.

² A partir del segundo trimestre de 2011 se presentan resultados desagregados de la siguiente manera: 1. Expendio de alimentos en el sitio de venta, bares y similares 2. Actividades complementarias y auxiliares al transporte 3. Actividades postales y de correo 4. Telecomunicaciones 5. Actividades inmobiliarias y de alquiler de maquinaria y equipo sin operario 6. Informática y actividades conexas 7. Actividades empresariales 8. Publicidad 9. Otras actividades empresariales 10. Educación superior privada 11. Actividades relacionadas con la salud humana privada 12. Actividades de radio y televisión 13. Otras actividades de entretenimiento y otros servicios.

1. Evolución General

Gráfico 1
Índices trimestrales de ingresos nominales y personal ocupado promedio¹
Total nacional de servicios investigados
2007 – 2011 (IV trimestre)^p



Fuente: DANE – Muestra Trimestral de Servicios MTS

(p): cifra provisional

¹ No incluye el personal ocupado por los servicios de educación superior privada.

Tabla 1
Variación de los ingresos nominales y el personal ocupado promedio en los servicios investigados¹.
2008 – 2011 (IV trimestre)^p

Año	Trimestres	Variación % Anual		Variación % Año corrido		Variación % Doce meses	
		Ingresos nominales	Personal ocupado promedio	Ingresos nominales	Personal ocupado promedio	Ingresos nominales	Personal ocupado promedio
2008	I Trimestre	12,2	9,8	12,2	9,8	(-)	(-)
	II Trimestre	11,6	7,6	11,9	8,7	(-)	(-)
	III Trimestre	9,5	7,6	11,1	8,3	(-)	(-)
	IV Trimestre	8,3	5,5	10,3	7,6	10,3	7,6
2009	I Trimestre	8,4	3,4	8,4	3,4	9,4	6,0
	II Trimestre	6,6	2,7	7,4	3,1	8,2	4,8
	III Trimestre	3,1	0,5	5,9	2,2	6,5	3,0
	IV Trimestre	0,6	2,3	4,4	2,2	4,4	2,2
2010 (p)	I Trimestre	4,7	3,0	4,7	3,0	3,6	2,1
	II Trimestre	5,8	4,7	5,3	3,9	3,5	2,6
	III Trimestre	8,1	5,0	6,2	4,2	4,7	3,8
	IV Trimestre	10,0	5,7	7,2	4,6	7,2	4,6
2011 (p)	I Trimestre	8,2	3,0	8,2	3,0	8,0	4,6
	II Trimestre	8,7	3,7	8,5	3,4	8,8	4,4
	III Trimestre	11,5	5,4	9,5	4,1	9,6	4,5
	IV Trimestre	9,7	5,2	9,5	4,4	9,5	4,4

Fuente: DANE – Muestra Trimestral de Servicios MTS

(p) Cifra provisional

¹ No incluye el personal ocupado por los servicios de educación superior privada.

(-) No se puede calcular porque no se dispone de datos para 2006

2. Evolución por subsectores de servicios

2.1 Ingresos nominales

En el cuarto trimestre 2011, los ingresos nominales de los servicios objeto de investigación crecieron 9,7% respecto al mismo período de 2010. Los mayores incrementos en los ingresos nominales se presentaron en los servicios de publicidad (20,9%) y actividades auxiliares al transporte (18,7%).

En términos de contribución a la variación total, las variaciones que principalmente explicaron el resultado fueron las registradas en los subsectores de telecomunicaciones, y las prestadoras de servicios empresariales, que en conjunto aportaron 4,8 puntos porcentuales a la variación total.

Cuadro 1
Variación de los ingresos nominales por subsector de servicios
IV trimestre 2011^P

Sección	Subsector de servicios	Variación %		Contribución	
		Anual	Doce meses	Anual	Doce meses
	Total	9,7	9,5	9,7	9,5
<i>H^{1/}</i>	<i>Expendio de alimentos, bares y similares</i>	9,3	13,0	0,4	0,5
<i>I</i>	<i>Almacenamiento y comunicaciones</i>	11,0	10,1	3,7	3,5
	Auxiliares al transporte	18,7	21,2	0,8	0,9
	Postales y de Correo	8,4	7,9	0,1	0,1
	Telecomunicaciones	9,8	8,5	2,8	2,5
<i>K</i>	<i>Inmobiliarias, empresariales y de alquiler</i>	10,1	9,3	3,7	3,2
	Inmobiliarias y de alquiler de maquinaria y equipo	15,0	14,2	0,1	0,1
	Informática	12,9	11,0	0,6	0,4
	Otros empresariales ^{2/}	6,9	7,6	0,8	0,7
	Publicidad	20,9	10,2	0,3	0,1
	Empresariales ^{3/}	10,4	9,6	2,0	1,8
<i>M</i>	<i>Educación superior privada</i>	7,0	9,4	0,5	0,7
<i>N</i>	<i>Salud humana privada</i>	6,5	7,7	1,0	1,2
<i>O</i>	<i>Entretenimiento y otros servicios</i>	12,0	10,6	0,4	0,4
	Actividades de radio y televisión	11,7	10,1	0,3	0,2
	Entretenimiento y otros servicios	12,6	11,5	0,2	0,2

Fuente: DANE – Muestra Trimestral de Servicios MTS

(p) Cifra provisional

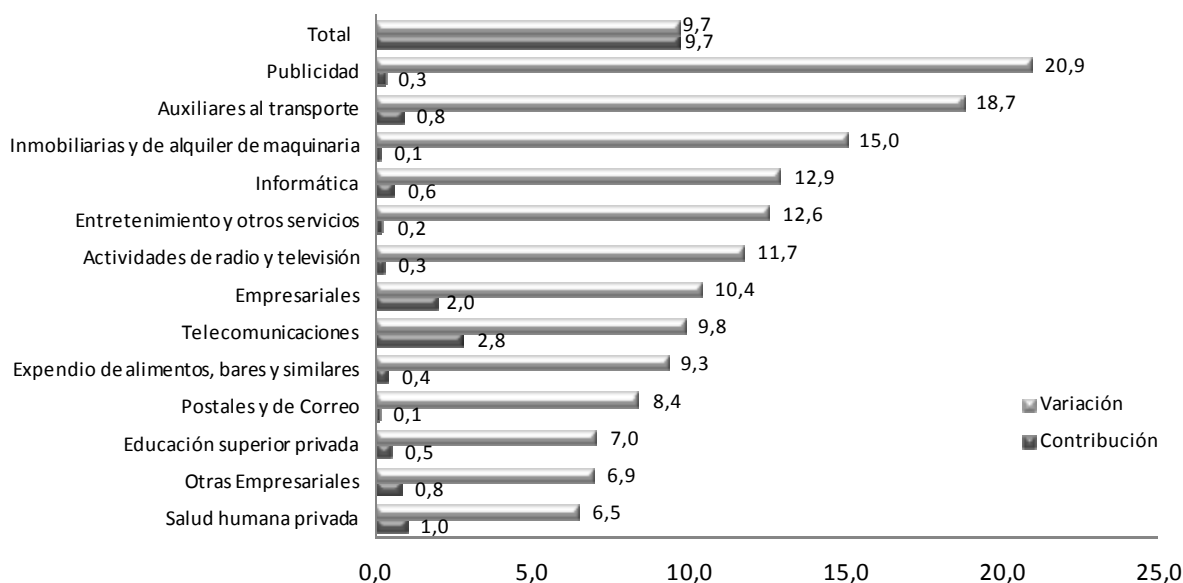
Nota: la información divulgada a nivel de sección se hace hasta el primer trimestre de 2011. A partir del segundo trimestre de 2011, la divulgación se hace a nivel de subsector.

^{1/} Esta sección no incluye las actividades de alojamiento.

^{2/} Este grupo incluye actividades jurídicas y de contabilidad, asesoramiento empresarial y en materias de gestión, arquitectura, ingeniería y otras actividades técnicas, y otras actividades empresariales ncp.

^{3/} Este grupo incluye obtención y suministro de personal, actividades de investigación y seguridad y actividades de limpieza de edificios.

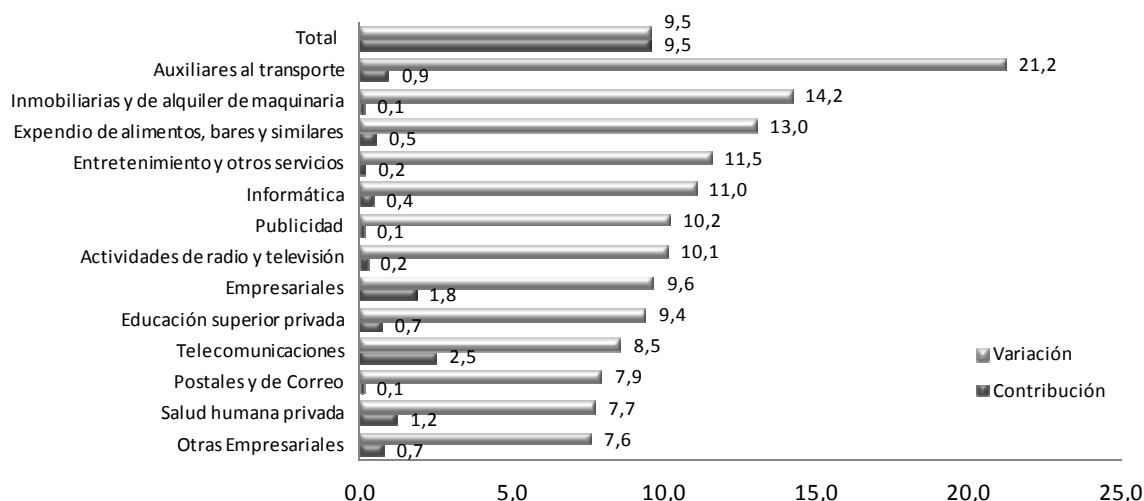
Gráfico 2
Variación anual de los ingresos nominales, según subsector de servicios
IV trimestre 2011^P



Fuente: DANE – Muestra Trimestral de Servicios MTS
 (p) Cifra provisional

En el año 2011, los ingresos nominales aumentaron 9,5%, respecto al año anterior. Las actividades que registraron los mayores crecimientos fueron: auxiliares al transporte (21,2%), inmobiliarias y de alquiler de maquinaria y equipo (14,2%) y expendio de alimentos preparados en el sitio de venta (13,0%). Las actividades que más contribuyeron a la variación total fueron las de telecomunicaciones, y las prestadoras de servicios empresariales, las cuales en conjunto aportaron 4,3 puntos porcentuales.

Gráfico 3
Variación acumulada doce meses de los ingresos nominales, según subsector de servicios
IV trimestre 2011^P



Fuente: DANE – Muestra Trimestral de Servicios MTS.
 (p) Cifra provisional

2.2 Personal ocupado promedio³

2.2.1. Personal ocupado promedio según subsector de servicios⁴

En el cuarto trimestre de 2011, el personal ocupado promedio por los servicios investigados aumentó 5,2% con relación al mismo período de 2010. Los mayores incrementos en contratación de personal se presentaron en los servicios auxiliares al transporte (12,2%) e informática (10,4%), mientras que las actividades postales y de correo presentaron la mayor disminución (-2,5%). La mayor contribución positiva a la variación total del personal ocupado la registró el subsector de servicios empresariales⁵ (3,2 puntos porcentuales).

En el año 2011, el personal ocupado por las empresas investigadas registró un crecimiento de 4,4%, respecto al mismo período del año anterior. Los mayores incrementos en la contratación de personal se presentaron en los servicios auxiliares al transporte (10,3%) y en los expendios de alimentos preparados en el sitio de venta (9,0%). (Cuadro 2).

Cuadro 2

Variación del personal ocupado promedio por subsector de servicios IV trimestre 2011^p

Sección	Subsector de servicios	Variación %		Contribución	
		Anual	Doce meses	Anual	Doce meses
	Total	5,2	4,4	5,2	4,4
H ^{1/}	<i>Expendio de alimentos, bares y similares</i>	9,1	9,0	0,4	0,3
I	<i>Almacenamiento y comunicaciones</i>	5,8	3,1	0,4	0,2
	Auxiliares al transporte	12,2	10,3	0,3	0,2
	Postales y de Correo	-2,5	3,5	0,0	0,0
	Telecomunicaciones	3,5	-1,4	0,1	0,0
K	<i>Inmobiliarias, empresariales y de alquiler</i>	4,6	3,9	3,7	3,2
	Inmobiliarias y de alquiler de maquinaria y equipo	6,7	4,2	0,0	0,0
	Informática	10,4	8,0	0,2	0,2
	Otras empresariales	2,5	6,0	0,2	0,6
	Publicidad	9,6	-7,1	0,0	0,0
	Empresariales ncp ^{2/}	4,7	3,6	3,2	2,4
N	<i>Salud humana privada</i>	9,4	8,5	0,7	0,7
O	<i>Entretenimiento y otros servicios</i>	-0,4	-0,5	0,0	0,0
	Actividades de radio y televisión	0,9	-1,1	0,0	0,0
	Otros de entretenimiento y otros servicios	-0,9	-0,4	0,0	0,0

Fuente: DANE – Muestra Trimestral de Servicios MTS

(p) Cifra provisional

^{1/} Esta sección no incluye las actividades de alojamiento.

^{2/} Este grupo incluye actividades jurídicas y de contabilidad, asesoramiento empresarial y en materias de gestión, arquitectura, ingeniería y otras actividades técnicas, y otras actividades empresariales ncp.

^{3/} Este grupo incluye obtención y suministro de personal, actividades de investigación y seguridad y actividades de limpieza de edificios.

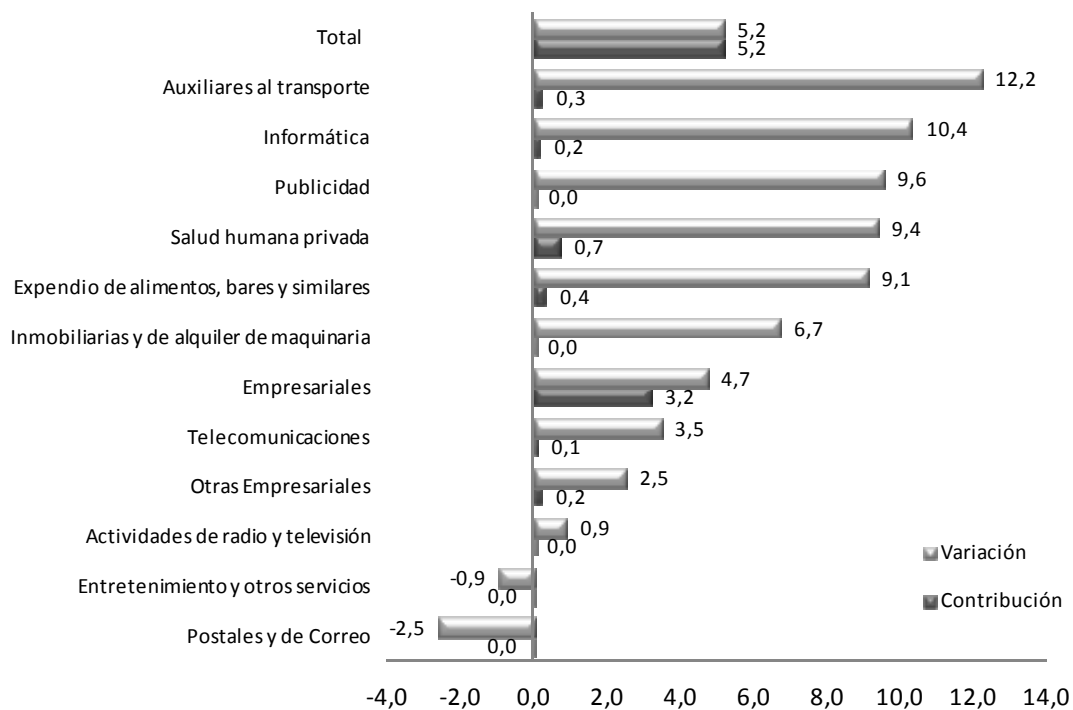
Nota: la información divulgada a nivel de sección se hace hasta el primer trimestre de 2011. A partir del segundo trimestre de 2011, la divulgación se hace a nivel de subsector.

³ En el cálculo del personal ocupado total no se incluye el personal contratado a través de agencias en las diferentes secciones porque hace parte del personal denominado "en misión" de las actividades empresariales.

⁴ No incluye el personal ocupado por los servicios de educación superior privada porque la variable no está disponible.

⁵ Este grupo incluye obtención y suministro de personal, actividades de investigación y seguridad, y actividades de limpieza de edificios.

Gráfico 4
Variación anual del personal ocupado, según subsector de servicios
IV trimestre 2011^P

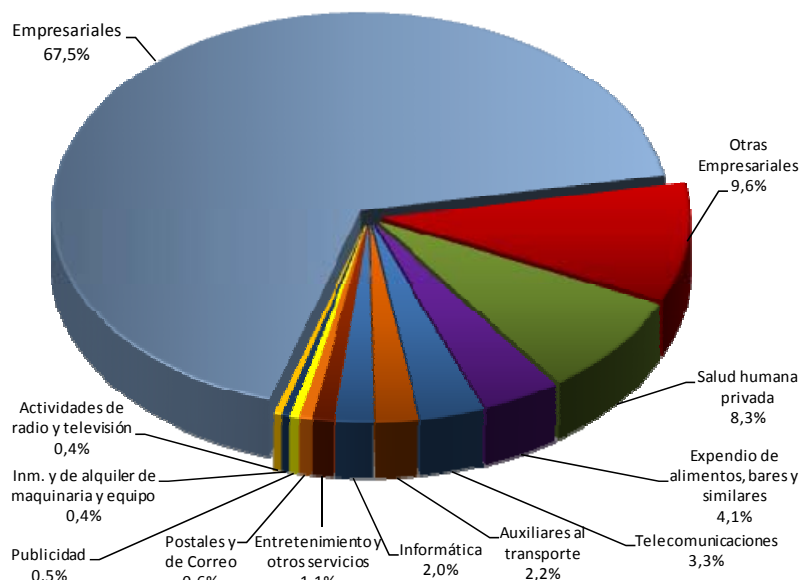


Fuente: DANE – Muestra Trimestral de Servicios MTS
 (p) Cifra provisional

En el cuarto trimestre de 2011, las empresas cubiertas por esta investigación que prestan servicios empresariales⁶, registraron la mayor participación en el total del personal ocupado⁷ (67,5%). Le siguen en participación las actividades de otras empresariales (9,6%) y salud humana privada (8,3%). (Cuadro 3).

Gráfico 5

Distribución del personal ocupado promedio de las empresas investigadas por sección o actividad económica. IV trimestre 2011^P



Fuente: DANE – Muestra Trimestral de Servicios MTS
(p) Cifra provisional

Cuadro 3

Distribución del personal ocupado promedio por categorías de ocupación, según subsector de servicios IV trimestre 2011^P

Subsector de servicios	Total	Personal permanente	Personal temporal ^{1/}	Personal en misión
Total	100,0	32,1	25,2	42,7
Empresariales ^{2/}	67,5	27,3	63,8	100,0
Otras empresariales ^{3/}	9,6	17,6	15,7	0,0
Salud humana privada	8,3	19,9	7,5	0,0
Expendio de alimentos, bares y similares	4,1	8,3	5,5	0,0
Telecomunicaciones	3,3	9,3	1,2	0,0
Auxiliares al transporte	2,2	6,2	1,0	0,0
Informática	2,0	4,4	2,4	0,0
Entretención y otros servicios	1,1	2,6	1,2	0,0
Postales y de Correo	0,6	1,2	0,9	0,0
Publicidad	0,5	1,1	0,4	0,0
Inmobiliarias y de alquiler de maquinaria	0,4	1,0	0,3	0,0
Actividades de radio y televisión	0,4	1,1	0,1	0,0

Fuente: DANE – Muestra Trimestral de Servicios MTS

(p) Cifra provisional.

^{1/} Incluye temporal contratado directamente por la empresa y aprendices

^{2/} Este grupo incluye obtención y suministro de personal, actividades de investigación y seguridad y actividades de limpieza de edificios.

^{3/} Este grupo incluye actividades jurídicas y de contabilidad, asesoramiento empresarial y en materias de gestión, arquitectura, ingeniería y otras actividades técnicas, y otras actividades empresariales ncp.

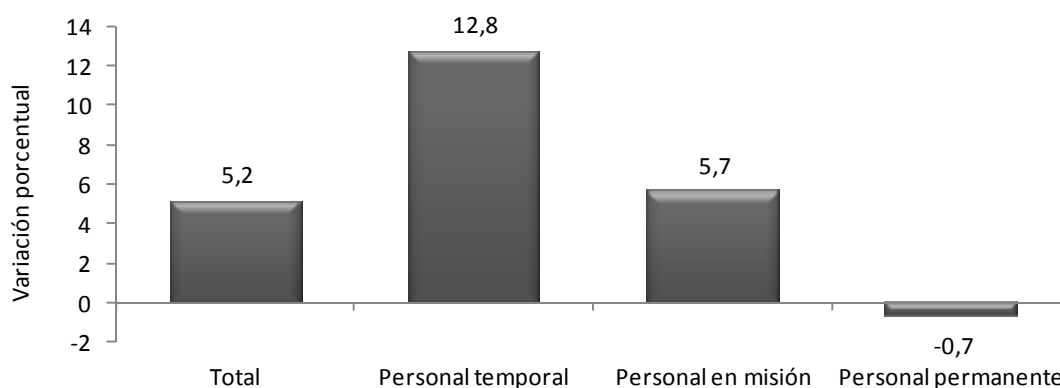
⁶ Este grupo incluye obtención y suministro de personal, actividades de investigación y seguridad, y actividades de limpieza de edificios.

⁷ En este grupo están clasificadas las empresas que desarrollan actividades de obtención y suministro de personal (personal en misión), según la CIU revisión 3 A.C.

2.2.2 Personal ocupado promedio según categorías de ocupación

En el cuarto trimestre de 2011, el personal ocupado promedio por los servicios cubiertos por la investigación aumentó 5,2% con relación al mismo período de 2010. El personal temporal⁸ presentó una variación positiva de 12,8%, el personal en misión se incrementó 5,7% y el personal permanente⁹ disminuyó 0,7%.

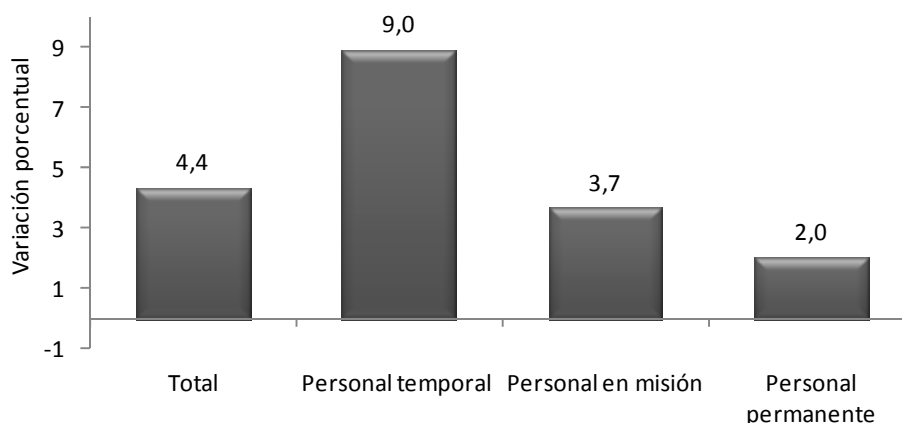
Gráfico 6
Variación anual del personal ocupado promedio por categoría ocupacional IV trimestre 2011^P



Fuente: DANE – Muestra Trimestral de Servicios MTS
(p) Cifra provisional

En los doce meses de 2011, el personal ocupado promedio por las empresas investigadas registró un aumento de 4,4%, explicado por el aumento de 9,0% en el personal temporal, de 3,7% en el personal en misión y 2,0% en el personal permanente.

Gráfico 7
Variación acumulada doce meses del personal ocupado promedio por categoría ocupacional IV trimestre 2011^P



Fuente: DANE – Muestra Trimestral de Servicios MTS
(p) Cifra provisional

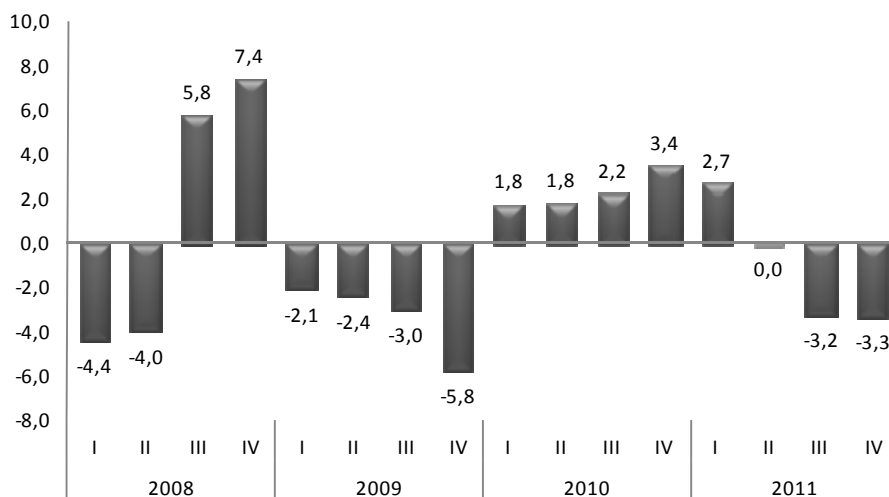
⁸ Incluye temporal contratado directamente por la empresa y aprendices.

⁹ Incluye personal permanente, y propietarios, socios y familiares sin remuneración fija.

En los últimos doce meses, el personal ocupado promedio por las empresas investigadas registró un aumento de 4,4%. El personal temporal aumentó 9,0%, el personal en misión creció 3,7% y el personal permanente creció 2,0%.

En el cuarto trimestre de 2011, el personal contratado a través de agencias¹⁰ disminuyó 3,3%, con respecto a igual período de 2010; en los últimos doce meses disminuyó 1,0%.

Gráfico 8
Variación anual del personal promedio contratado a través de agencias
2008 – 2011 (IV trimestre)^P



Fuente: DANE – Muestra Trimestral de Servicios MTS
(p) Cifra provisional

¹⁰ Se trata del personal que contratan las diferentes actividades a través de empresas especializadas y hace parte del personal denominado “en misión” incluido en la sección inmobiliaria, empresarial y de alquiler, específicamente en la actividad “Obtención y suministro de personal”.



FICHA METODOLÓGICA DE LA MUESTRA TRIMESTRAL DE SERVICIOS

a. Universo de estudio

Son las unidades económicas formalmente establecidas (con NIT y registro mercantil) ubicadas en el territorio nacional, cuya principal actividad es la prestación de los servicios.

b. Población objetivo

Son las unidades económicas formalmente establecidas (con NIT y registro mercantil) ubicadas en el territorio nacional con 50 o más personas ocupadas o nivel de ingresos anuales superiores o iguales a \$5.000 millones del año 2006 y cuya principal actividad es la prestación de alguno de los siguientes servicios: expendio de alimentos preparados en el sitio de venta; almacenamiento y comunicaciones; inmobiliarias, empresariales y de alquiler; servicios de educación superior privada; actividades relacionadas con la salud humana privada; actividades de entretenimiento y otros servicios.

Sección	Clase	Descripción
H	552 y 553	Expendio de alimentos preparados en el sitio de venta, bares y similares. Excepto hoteles
I1	6310; 6320; 6331; 6332; 6333; 6339; 6390	Actividades complementarias y auxiliares al transporte excepto Agencias de Viajes
I2	6411; 6412	Postales nacionales; Correo
I3	6421; 6422; 6425; 6426; 6423; 6424	Servicios telefónicos; Transmisión de datos; Otros telecomunicaciones; Serv. relacionados con telecomunicaciones; Transmisión de programas de radio y tv; Transmisión por cable
K1	7010; 7020; 7111; 7112; 7121; 7122 7123; 7129; 7130	Actividades inmobiliarias; Alquiler de maquinaria y equipo sin operario y de efectos personales y enseres
K2	7210; 7220; 7230; 7240; 7250; 7290	Informática y actividades conexas
K3	7310; 7320; 7411; 7412; 7413; 7414; 7421; 7422 7495; 7499; 7494	Investigación y desarrollo; Actividades jurídicas; Actividades de contabilidad; Asesoramiento en materia de impuestos; Estudio de mercados; Actividades de asesoramiento empresarial y en materia de gestión; Actividades de arquitectura e ingeniería y actividades conexas de asesoramiento técnico; Ensayos y análisis técnicos; Actividades de envase y empaque; Otras actividades empresariales ncp; Actividades de fotografía
K4	7430	Publicidad
K5	7491; 7492; 7493	Obtención y suministro de personal Actividades de investigación y seguridad Actividades de limpieza de edificios y de limpieza industrial
M	8050	Educación superior privada
N	851	Actividades relacionadas con la salud humana privada
O1	9213	Actividades radio y tv
O2	9211; 9212; 9220 9214; 9219; 930	Otras actividades de entretenimiento y otros servicios



c. Cobertura geográfica: Nacional.

d. Marco de la muestra

El marco de lista está constituido por fuentes del Inventario de Unidades Económicas realizado con el Censo de Población del año 2005, actualizado por fuentes de: Superintendencia de Sociedades, Confecámaras, Gremios, Viceministerio de Turismo, Páginas Amarillas, Encuestas Anuales del DANE, entre otros.

e. Unidad estadística

Es la empresa que de manera exclusiva o predominante se dedica a la prestación de servicios de interés, dentro del territorio nacional y respecto de la cual exista o pueda recopilarse información.

f. Clasificación estadística

Clasificación Industrial Internacional Uniforme -CIIU, Revisión 3.0 A.C., en las secciones H: servicio de alimentos preparados en el sitio de venta, sección I: almacenamiento y comunicaciones; sección K: actividades inmobiliarias, empresariales y de alquiler; M: Educación superior; O: otras actividades de servicios comunitarios, sociales y personales.

g. Tamaño de muestra

La información publicada se refiere a 2356 empresas, para las cuales se obtuvo información.

h. Ajuste de muestra en 2009

Entre el primer y segundo trimestre de 2009, se incorporaron 623 empresas más a la Muestra Trimestral de Servicios. Este ajuste originó el cambio de base de los índices y un empalme de estos con la serie anterior utilizando la metodología de índices encadenados.