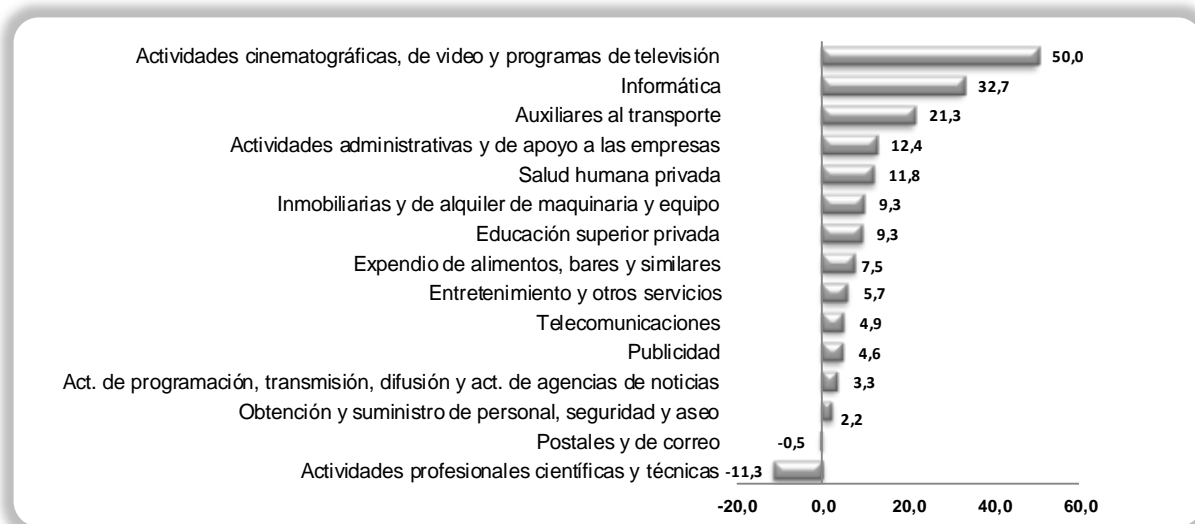


Bogotá, 17 de Diciembre de 2015

Muestra Trimestral de Servicios III trimestre de 2015^P

Variación anual de los ingresos nominales, según subsector



Fuente: DANE – Muestra Trimestral de Servicios MTS
p Cifra provisional

- Resumen
- Introducción
- Evolución general de los subsectores investigados
- Evolución por subsectores
- Ficha metodológica
- Glosario



GP 011-1



SC 1081-1



CO-SC 1081-1

Director

Mauricio Perfetti del Corral

Subdirector

Carlos Felipe Prada Lombo

Director de Metodología y Producción Estadística

Eduardo Efraín Freire Delgado

MUESTRA TRIMESTRAL DE SERVICIOS III TRIMESTRE DE 2015

Resultados anuales

En el tercer trimestre de 2015 los mayores incrementos en los ingresos nominales se presentaron en los servicios de actividades cinematográficas, de video y programas de televisión (50,0%), informática (32,7%) y auxiliares al transporte (21,3%), respecto al mismo trimestre del año anterior.

Los mayores incrementos en el personal ocupado se presentaron en los servicios de actividades cinematográficas, de video y programas de televisión (21,0%), actividades administrativas y de apoyo a las empresas (18,8%) y salud humana privada (8,0%), respecto al mismo trimestre del año anterior.

Resultados año corrido

En lo corrido del año hasta el tercer trimestre de 2015, los mayores incrementos en los ingresos nominales se presentaron en los servicios de actividades cinematográficas, de video y programas de televisión (43,5%), informática (20,8%) y auxiliares al transporte (19,9%), respecto al mismo periodo del año anterior.

Los mayores incrementos en el personal ocupado se presentaron en los servicios de actividades cinematográficas, de video y programas de televisión (18,4%), actividades administrativas y de apoyo a las empresas (15,3%) y salud humana privada (9,3%), respecto al mismo periodo del año anterior.

Resultados doce meses

En los últimos doce meses los mayores incrementos en los ingresos nominales se presentaron en los servicios de actividades cinematográficas, de video y programas de televisión (38,8%), auxiliares al transporte (18,6%) e informática (18,2%) respecto al mismo periodo del año anterior.

Los mayores incrementos en el personal ocupado se presentaron en los servicios de actividades cinematográficas, de video y programas de televisión (16,3%), actividades administrativas y de apoyo a las empresas (14,2%) y salud humana privada (9,9%) respecto al mismo periodo del año anterior.

INTRODUCCIÓN

La Muestra Trimestral de Servicios es una investigación de carácter estadístico por medio de la cual el Departamento Administrativo Nacional de Estadística (DANE) obtiene la información de evolución de las variables principales del sector de servicios en el corto plazo. Esta información es un insumo importante, entre otras, para la elaboración de las estimaciones del Producto Interno Bruto (PIB) de los respectivos subsectores de servicios que realiza la Dirección Técnica de Síntesis y Cuentas Nacionales del DANE.

Su objetivo es el de conocer el comportamiento económico de las actividades de: expendio de alimentos, bares y similares; almacenamiento y comunicaciones; inmobiliarias, empresariales y de alquiler; educación superior privada; salud humana privada; y entretenimiento y otros servicios, en el corto plazo, a través de la generación de índices y variaciones de los ingresos nominales por tipo de ingreso y personal ocupado por categoría ocupacional, para el total nacional.

La Muestra Trimestral de Servicios provee información coyuntural desde el primer trimestre de 2007, y está dirigida a empresas con al menos 50 personas ocupadas o ingresos superiores a 5.000 millones del año 2006, de quince subsectores de servicios de acuerdo a la Clasificación Industrial Internacional Uniforme revisión 4 adaptada para Colombia (CIIU Rev. 4 A.C.).

Teniendo en cuenta que existen diferencias importantes entre la cobertura de uno y otro subsector de servicios, derivada del tamaño de las empresas investigadas, el DANE suprimió, a partir de la publicación de resultados del III trimestre de 2013, el cálculo del total de los subsectores.

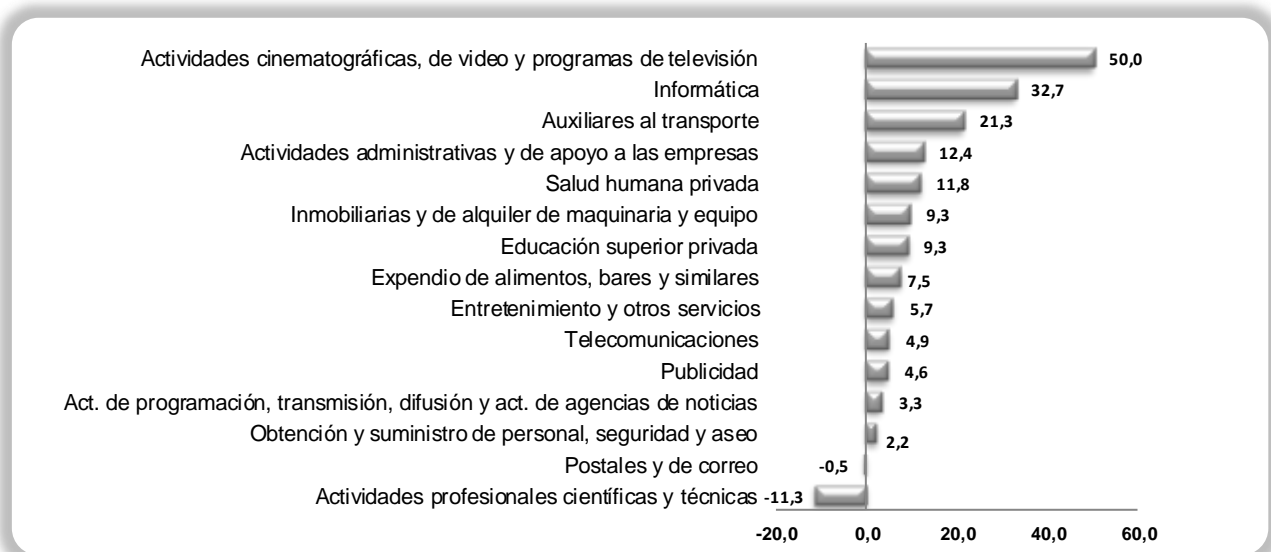
A partir del I trimestre de 2015 se realiza la publicación de la Muestra en CIIU revisión 4.0 A.C. Es preciso aclarar que las actividades inmobiliarias se presentan en la sección L y las de Alquiler de maquinaria y equipo en la sección N. En razón a la baja cobertura de estas actividades en la MTS se presentan agregadas. Por otra parte, desde el II trimestre de 2015 se incluye el personal ocupado de educación superior privada.

1. EVOLUCIÓN GENERAL DE LOS SUBSECTORES INVESTIGADOS

1.1. EVOLUCIÓN DE INGRESOS NOMINALES POR SUBSECTORES DE SERVICIOS

En el tercer trimestre de 2015 los mayores incrementos en los ingresos nominales se presentaron en los servicios de actividades cinematográficas, de video y programas de televisión (50,0%), informática (32,7%) y auxiliares al transporte (21,3%), respecto al mismo trimestre del año anterior.

Gráfico 1.
Variación anual de los ingresos nominales, según subsector de servicios
III trimestre de 2015^p

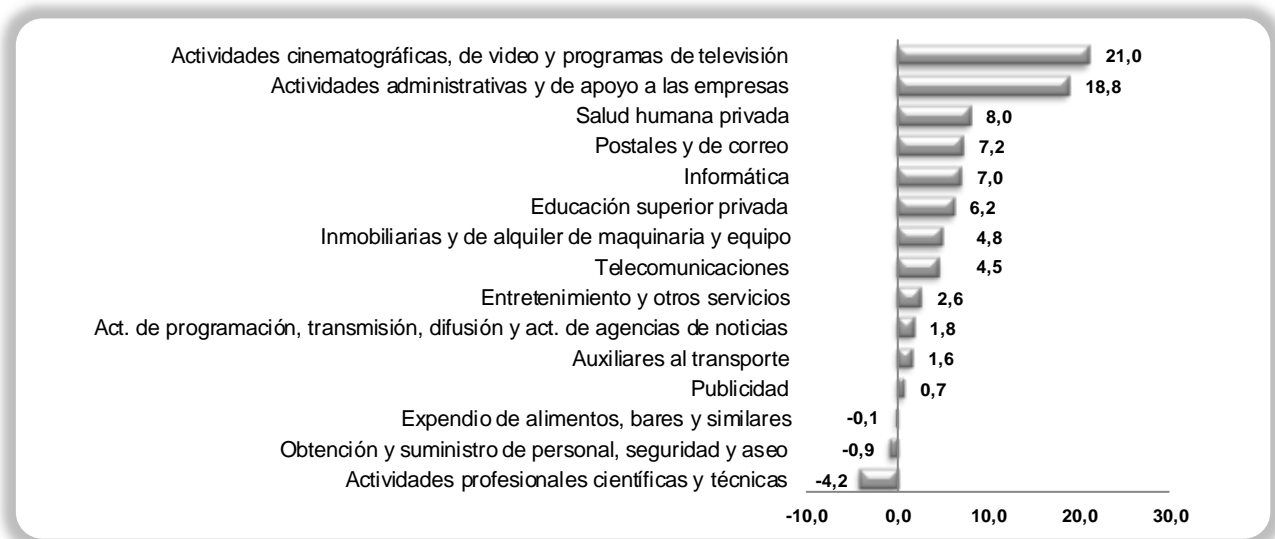


Fuente: DANE – Muestra Trimestral de Servicios MTS
p Cifra provisional

1.2. EVOLUCIÓN DE PERSONAL OCUPADO PROMEDIO POR SUBSECTORES DE SERVICIOS

Los mayores incrementos en el personal ocupado se presentaron en los servicios de actividades cinematográficas, de video y programas de televisión (21,0%), actividades administrativas y de apoyo a las empresas (18,8%) y salud humana privada (8,0%), respecto al mismo trimestre del año anterior.

Gráfico 2.
Variación anual del personal ocupado, según subsector de servicios
III trimestre de 2015^p



Fuente: DANE – Muestra Trimestral de Servicios MTS
p Cifra provisional

Cuadro 1.

Variación de los ingresos nominales y el personal ocupado de los subsectores de servicios investigados CIU rev. 4 A.C.
Total Nacional
III trimestre de 2015^p

Sección	Subsector de servicios	Ingresos Nominales						Personal Ocupado					
		Anual		Año Corrido		Doce Meses		Anual		Año Corrido		Doce Meses	
		III-2014	III-2015	III-2014	III-2015	III-2014	III-2015	III-2014	III-2015	III-2014	III-2015	III-2014	III-2015
H1	Auxiliares al transporte	7,0	21,3	6,2	19,9	5,7	18,6	4,9	1,6	6,3	2,8	8,4	3,1
H2	Postales y de correo	8,0	-0,5	11,8	-3,0	12,3	-1,1	-1,0	7,2	9,3	1,4	14,2	-1,8
I2	Expendio de alimentos, bares y similares	2,1	7,5	6,2	6,7	7,8	6,9	7,2	-0,1	6,2	1,4	6,8	1,7
J1	Actividades cinematográficas, de video y programas de televisión	-5,4	50,0	-1,5	43,5	-0,5	38,8	2,2	21,0	4,9	18,4	6,1	16,3
J2	Actividades de programación, transmisión y/o difusión y actividades de agencias de noticias	-6,4	3,3	4,4	-2,8	3,1	-0,9	4,7	1,8	3,0	2,9	3,1	3,3
J3	Telecomunicaciones	7,3	4,9	8,7	4,3	9,2	5,0	5,0	4,5	2,9	6,4	2,5	6,3
J4	Informática	2,5	32,7	10,0	20,8	10,5	18,2	9,2	7,0	9,9	4,4	8,7	5,5
LN1	Inmobiliarias y de alquiler de maquinaria y equipo	17,5	9,3	12,8	14,2	13,3	12,9	4,1	4,8	5,9	9,2	6,7	8,2
M1	Actividades profesionales científicas y técnicas	7,7	-11,3	10,1	-8,6	9,4	-5,7	3,8	-4,2	3,5	-3,2	3,0	-0,7
M2	Publicidad	-0,5	4,6	4,6	-4,7	3,5	-0,9	5,4	0,7	-0,4	1,5	-2,7	1,9
N3	Obtención y suministro de personal, seguridad y aseó	6,3	2,2	3,8	3,0	3,2	3,9	4,5	-0,9	2,9	0,6	2,0	1,6
N4	Actividades administrativas y de apoyo a las empresa	9,7	12,4	9,4	9,8	9,6	9,9	11,2	18,8	12,7	15,3	12,1	14,2
P	Educación superior privada	12,6	9,3	11,4	9,4	11,8	9,9	6,3	6,2	n.d.	6,5	n.d.	6,3
Q	Salud humana privada	11,5	11,8	10,0	11,8	10,2	11,5	10,6	8,0	9,3	9,3	8,2	9,9
S	Entretenimiento y otros servicios	4,9	5,7	8,3	7,6	8,3	8,3	2,4	2,6	5,0	2,9	5,1	3,0

Fuente: DANE - Muestra Trimestral de Servicios

^p Cifra provisional.

Variación anual III-2015 = (III trimestre 2015)/(III trimestre 2014)

Variación año corrido III 2015 = (I - III trimestre 2015)/(I - III trimestre 2014)

Variación doce meses III-2015 = (IV trimestre 2014 - III trimestre 2015)/(IV trimestre 2013 - III trimestre 2014)

(n.d.) No se cuenta con información para esos periodos.

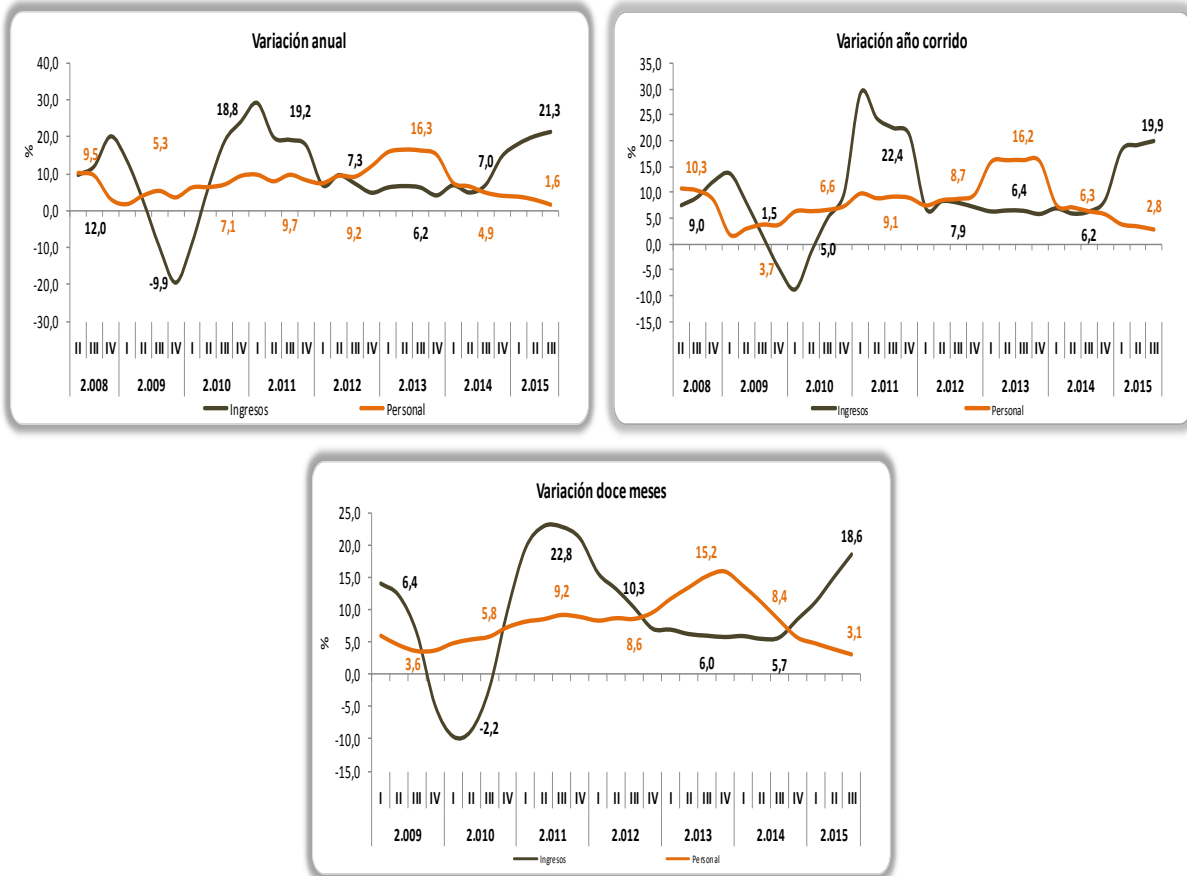
2. EVOLUCIÓN POR SUBSECTORES

2.1. AUXILIARES AL TRANSPORTE

En el tercer trimestre de 2015, los servicios auxiliares al transporte registraron un crecimiento de 21,3% en los ingresos nominales y de 1,6% en el personal ocupado respecto al mismo periodo de 2014. En lo corrido del año, hasta el tercer trimestre de 2015, el crecimiento de los ingresos nominales fue de 19,9% y de 2,8% en el personal ocupado. En los últimos doce meses, hasta el tercer trimestre de 2015 los ingresos crecieron 18,6% y el personal ocupado aumentó 3,1%, respecto al año precedente. (Gráfico 3)

Gráfico 3.

Variación anual, año corrido y doce meses de los ingresos nominales y el personal ocupado Auxiliares al transporte III trimestre de 2015^p

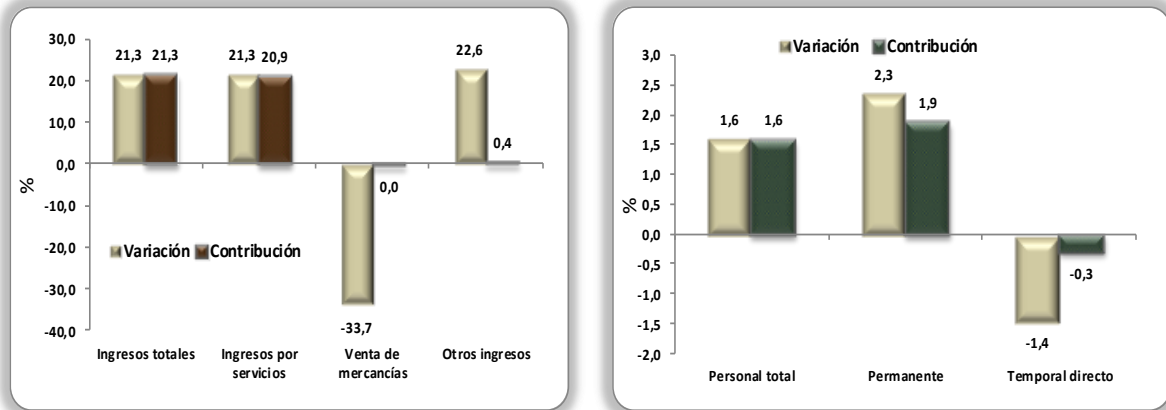


Fuente: DANE – Muestra Trimestral de Servicios MTS
 p Cifra provisional

La variación de 21,3% en los ingresos totales, se explica principalmente por el incremento de 21,3% de los ingresos por servicios, que contribuyó con 20,9 puntos porcentuales a la variación del periodo.

La variación de 1,6% en el personal total, se explica por el incremento de 2,3% en el personal permanente, aportando 1,9 puntos porcentuales a la variación del periodo, este efecto se contrarrestó con la disminución del personal temporal directo en 1,4%, descontando 0,3 puntos porcentuales. (Gráfico 4)

Gráfico 4.
Variación anual de los ingresos nominales por tipo y del personal ocupado por categoría ocupacional
Auxiliares al transporte
III trimestre de 2015^p

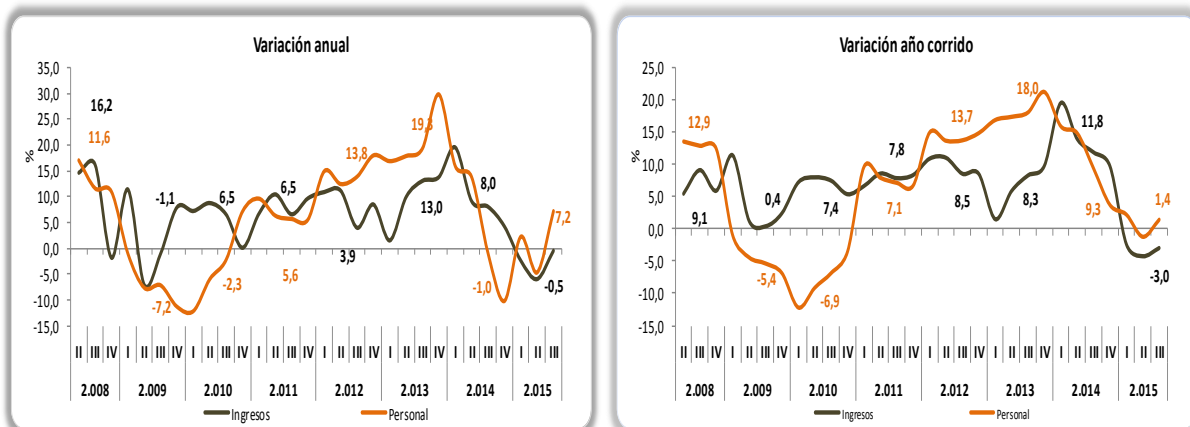


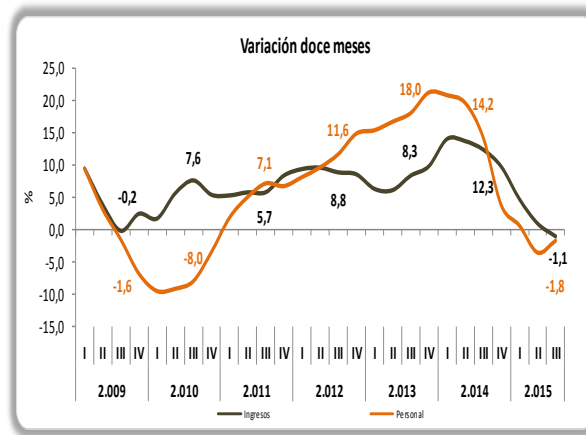
Fuente: DANE – Muestra Trimestral de Servicios MTS
p Cifra provisional

2.2. POSTALES Y DE CORREO

En el tercer trimestre de 2015, los servicios de postales y de correo registraron una disminución de 0,5% en los ingresos nominales y un crecimiento de 7,2% en el personal ocupado respecto al mismo periodo de 2014. En lo corrido del año, hasta el tercer trimestre de 2015, la disminución de los ingresos nominales fue de 3,0% y el crecimiento de 1,4% en el personal ocupado. En los últimos doce meses, hasta el tercer trimestre de 2015 los ingresos disminuyeron 1,1% y el personal ocupado descendió 1,8%, respecto al año precedente.

Gráfico 5.
Variación anual, año corrido y doce meses de los ingresos nominales y el personal ocupado
Postales y de correo
III trimestre de 2015^p





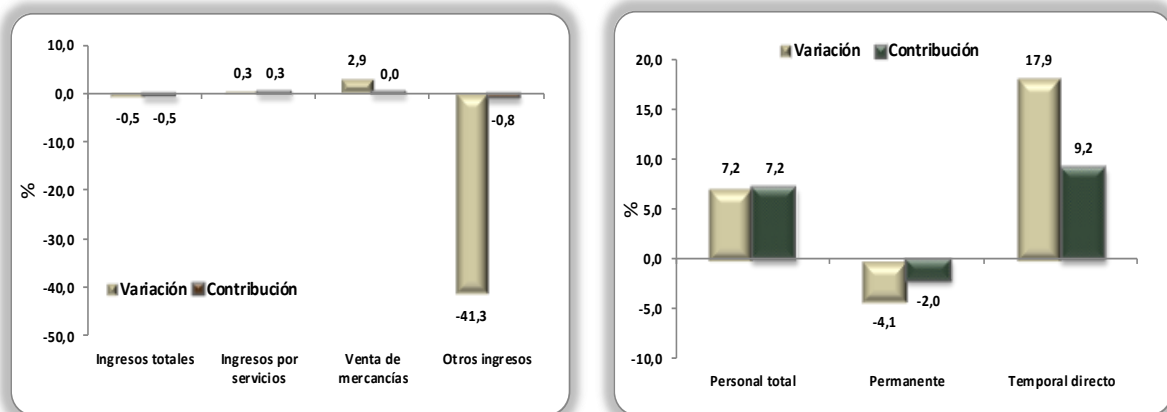
Fuente: DANE – Muestra Trimestral de Servicios MTS
p Cifra provisional

La variación de -0,5% en los ingresos totales, se explica principalmente por la disminución de 41,3% en otros ingresos operacionales, que contribuyó con -0,8 puntos porcentuales a la variación del periodo, contrarrestó ingresos por servicios sumando 0,3 puntos porcentuales.

La variación de 7,2% en el personal total, se explica principalmente por el incremento de 17,9% en el personal temporal, que contribuyó con 9,2 puntos porcentuales a la variación del periodo.

Gráfico 6.

Variación anual de los ingresos nominales por tipo y del personal ocupado por categoría ocupacional Postales y de correo III trimestre de 2015^p



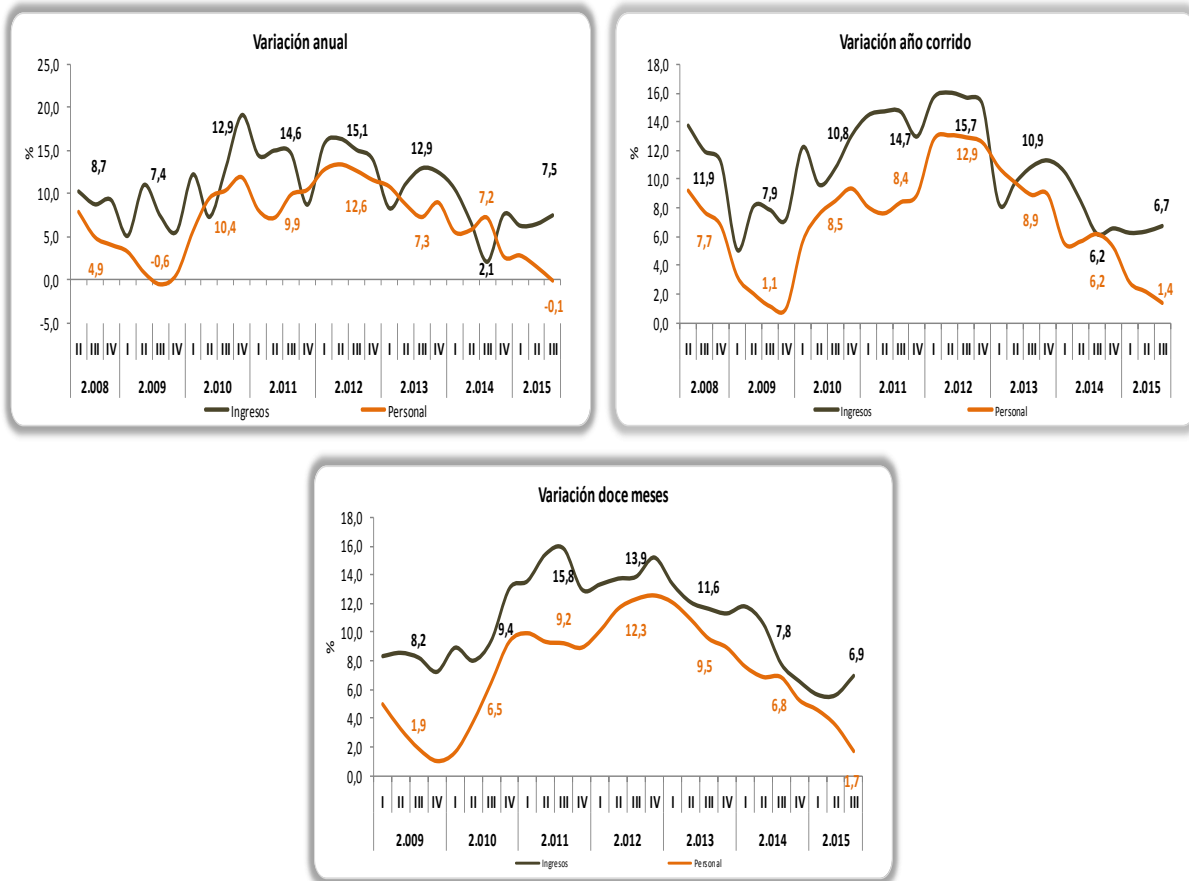
Fuente: DANE – Muestra Trimestral de Servicios MTS
p Cifra provisional

2.3. EXPENDIO DE ALIMENTOS, BARES Y SIMILARES

En el tercer trimestre de 2015, los servicios de expendio de alimentos, bares y similares registraron un crecimiento de 7,5% en los ingresos nominales y una disminución de 0,1% en el personal ocupado respecto al mismo periodo de 2014. En lo corrido del año, hasta el tercer trimestre de 2015, el crecimiento de los ingresos nominales fue de 6,7% y de 1,4% en el personal ocupado. En los últimos doce meses, hasta el tercer trimestre de 2015 los ingresos crecieron 6,9% y el personal ocupado aumentó 1,7%, respecto al año precedente.

Gráfico 7.

Variación anual, año corrido y doce meses de los ingresos nominales y el personal ocupado
Expendio de alimentos, bares y similares
III trimestre de 2015^p



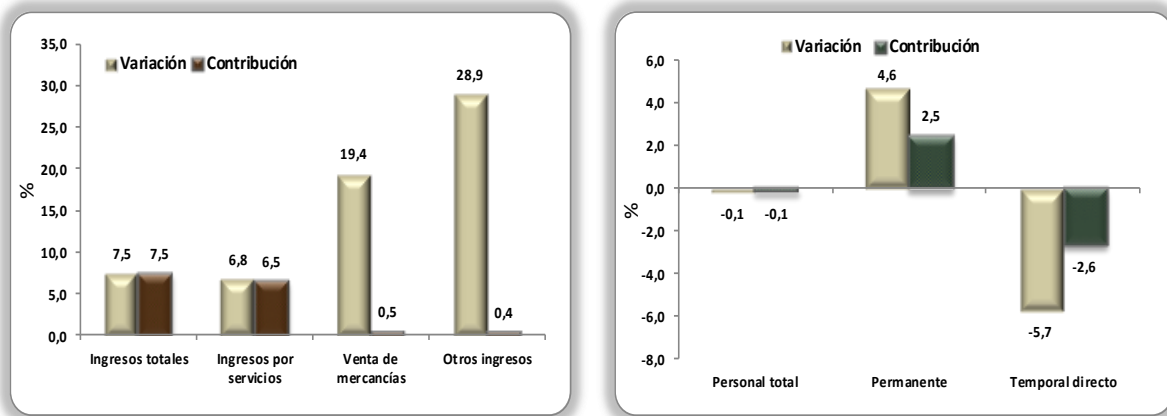
Fuente: DANE – Muestra Trimestral de Servicios MTS
p Cifra provisional

La variación de 7,5% en los ingresos totales, se explica principalmente por el incremento de 6,8% de los ingresos por servicios, que contribuyó con 6,5 puntos porcentuales a la variación del periodo.

La variación de -0,1% en el personal total, se explica por una disminución de 5,7% en el personal temporal directo y por el incremento de 4,6% en el personal permanente.

Gráfico 8.

Variación anual de los ingresos nominales por tipo y del personal ocupado por categoría ocupacional*
 Expendio de alimentos, bares y similares
 III trimestre de 2015^p



Fuente: DANE – Muestra Trimestral de Servicios MTS
 p Cifra provisional

Cuadro 2.

Variación y contribución de los ingresos nominales, según actividad económica
 Expendio de alimentos, bares y similares¹
 III trimestre de 2015^p

Sección	Subsector de servicios	Variación %			Contribución		
		Anual	Año corrido	Doce meses	Anual	Año corrido	Doce meses
I	Expendio de alimentos, bares y similares	7,5	6,7	6,9	7,5	6,7	6,9
	Restaurantes, autoservicios, cafeterías, bares	11,5	9,7	9,7	7,9	6,7	6,7
	Catering industrial y para eventos	-1,4	0,1	0,9	-0,4	0,0	0,3

Fuente: DANE – Muestra Trimestral de Servicios MTS
 p Cifra provisional

1 Esta sección no incluye las actividades de alojamiento.

2 Desde el III trimestre de 2013, se presenta la desagregación de la variación de ingresos del sector de expendio de alimentos en: i) restaurantes, autoservicios, cafeterías, bares; y ii) catering industrial y para eventos, con el fin de registrar las particularidades de estos servicios y sus diferentes evoluciones.

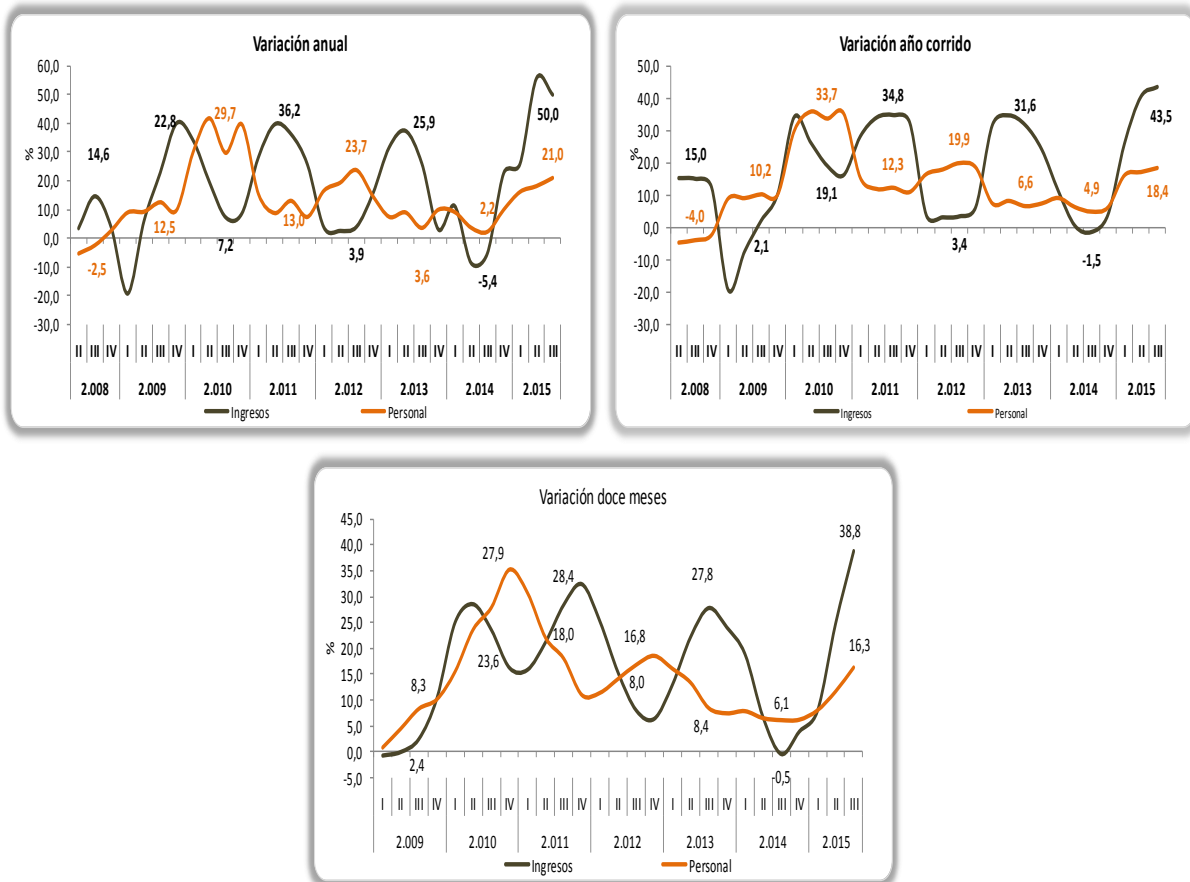
* Por aproximación decimal, se puede presentar diferencias en las sumas de las contribuciones de los ingresos y/o del personal.

2.4. ACTIVIDADES CINEMATOGRAFICAS, DE VIDEO Y PROGRAMAS DE TELEVISIÓN

En el tercer trimestre de 2015, los servicios de actividades cinematográficas, de video y programas de televisión registraron un crecimiento de 50,0% en los ingresos nominales y de 21,0% en el personal ocupado respecto al mismo periodo de 2014. En lo corrido del año, hasta el tercer trimestre de 2015, el crecimiento de los ingresos nominales fue de 43,5% y de 18,4% en el personal ocupado. En los últimos doce meses, hasta el tercer trimestre de 2015 los ingresos crecieron 38,8% y el personal ocupado aumentó 16,3%, respecto al año precedente.

Gráfico 9.

Variación anual, año corrido y doce meses de los ingresos nominales y el personal ocupado Actividades cinematograficas, de video y programas de televisión III trimestre de 2015^p



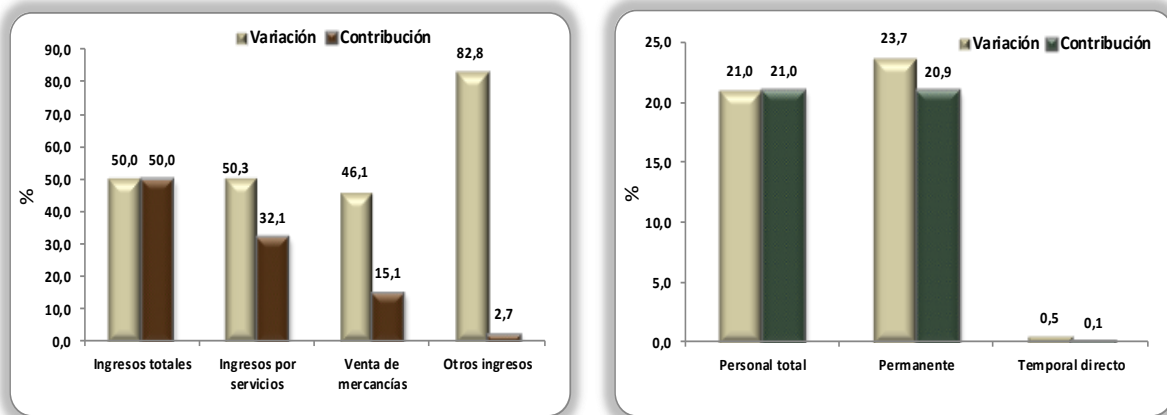
Fuente: DANE – Muestra Trimestral de Servicios MTS
p Cifra provisional

La variación de 50,0% en los ingresos totales, se explica principalmente por el incremento de 50,3% en los ingresos por servicios y de 46,1% en la venta de mercancías, que contribuyeron en conjunto con 47,2 puntos porcentuales a la variación del periodo.

La variación de 21,0% en el personal total, se explica principalmente por el incremento de 23,7% en el personal permanente, que contribuyó con 20,9 puntos porcentuales a la variación del periodo.

Gráfico 10.

Variación anual de los ingresos nominales por tipo y del personal ocupado por categoría ocupacional*
 Actividades cinematográficas, de video y programas de televisión
 III trimestre de 2015^p



Fuente: DANE – Muestra Trimestral de Servicios MTS
 p Cifra provisional

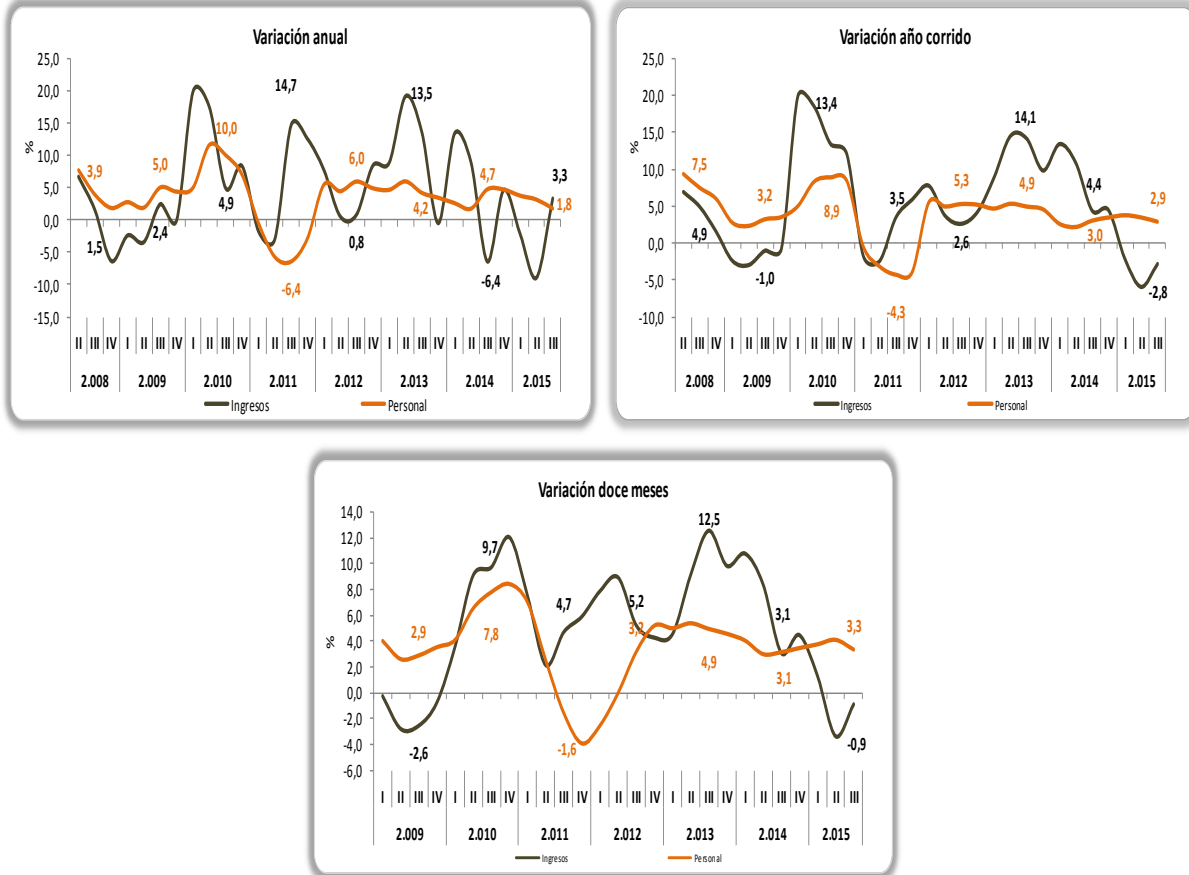
2.5. ACTIVIDADES DE PROGRAMACIÓN, TRANSMISIÓN Y/O DIFUSIÓN Y ACTIVIDADES DE AGENCIAS DE NOTICIAS

En el tercer trimestre de 2015, los servicios de actividades de programación, transmisión y/o difusión y actividades de agencias de noticias registraron un crecimiento de 3,3% en los ingresos nominales y de 1,8% en el personal ocupado respecto al mismo periodo de 2014. En lo corrido del año, hasta el tercer trimestre de 2015, la disminución de los ingresos nominales fue de 2,8% y el crecimiento de 2,9% en el personal ocupado. En los últimos doce meses, hasta el tercer trimestre de 2015 los ingresos disminuyeron 0,9% y el personal ocupado aumentó 3,3%, respecto al año precedente. (Gráfico 11)

* Por aproximación decimal, se puede presentar diferencias en las sumas de las contribuciones de los ingresos y/o del personal.

Gráfico 11.

Variación anual, año corrido y doce meses de los ingresos nominales y el personal ocupado
Actividades de programación, transmisión y/o difusión y actividades de agencias de noticias
III trimestre de 2015^p



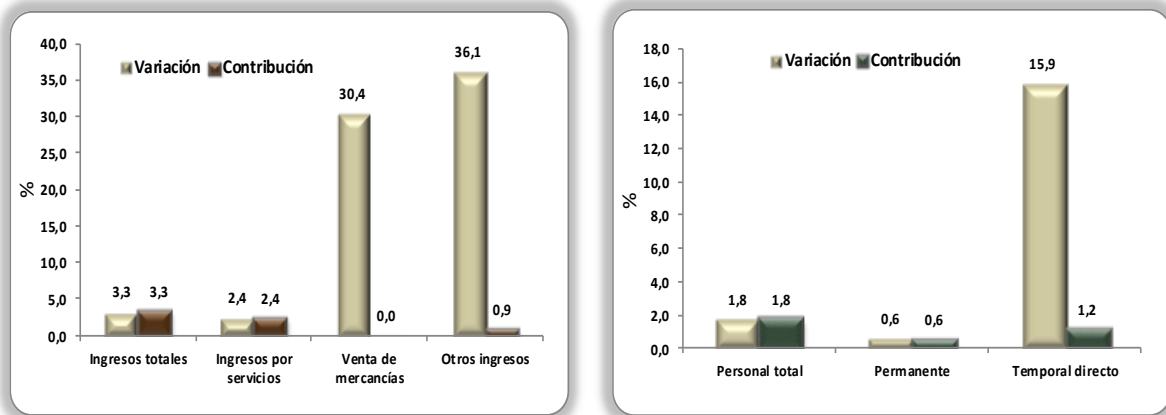
Fuente: DANE – Muestra Trimestral de Servicios MTS
p Cifra provisional

La variación de 3,3% en los ingresos totales, se explica principalmente por el incremento de 2,4% en los ingresos por servicios, que contribuyendo con 2,4 puntos porcentuales a la variación del periodo.

La variación de 1,8% en el personal total, se explica principalmente por el incremento de 15,9% en el personal temporal directo, que aportó 1,2 puntos porcentuales a la variación del periodo. (Gráfico 12)

Gráfico 12.

Variación anual de los ingresos nominales por tipo y del personal ocupado por categoría ocupacional
Actividades de programación, transmisión y/o difusión y actividades de agencias de noticias
III trimestre de 2015^P



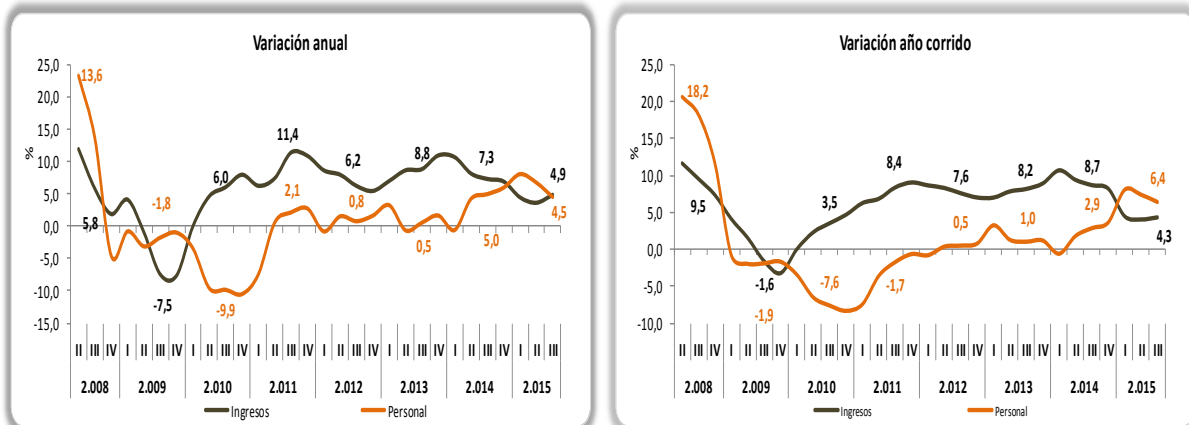
Fuente: DANE – Muestra Trimestral de Servicios MTS
p Cifra provisional

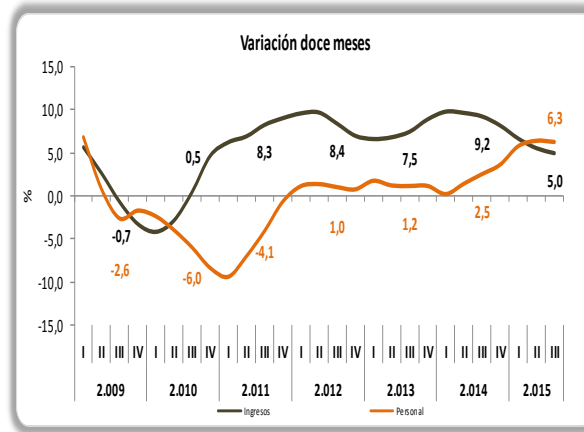
2.6. TELECOMUNICACIONES

En el tercer trimestre de 2015, los servicios de telecomunicaciones registraron un crecimiento de 4,9% en los ingresos nominales y de 4,5% en el personal ocupado respecto al mismo periodo de 2014. En lo corrido del año, hasta el tercer trimestre de 2015, el crecimiento de los ingresos nominales fue de 4,3% y de 6,4% en el personal ocupado. En los últimos doce meses, hasta el tercer trimestre de 2015 los ingresos crecieron 5,0% y el personal ocupado aumentó 6,3%, respecto al año precedente.

Gráfico 13.

Variación anual, año corrido y doce meses de los ingresos nominales y el personal ocupado
Telecomunicaciones
III trimestre de 2015^P



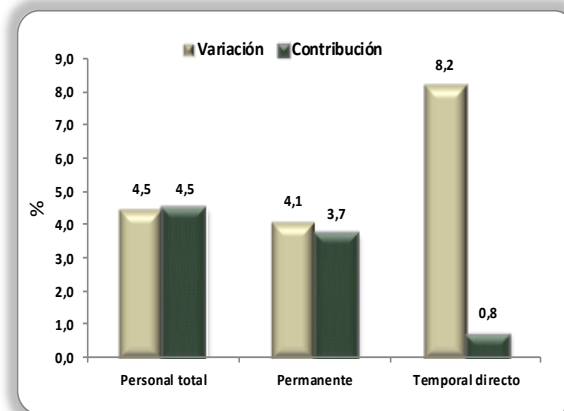
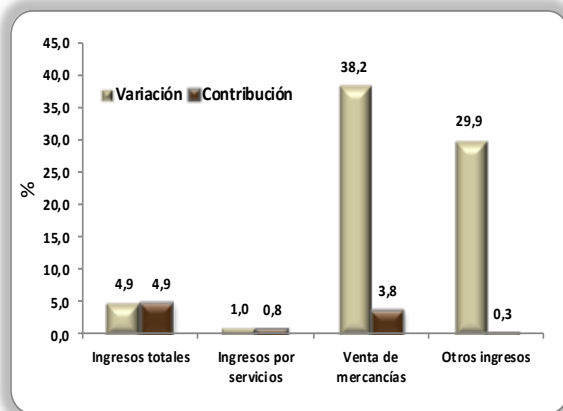


Fuente: DANE – Muestra Trimestral de Servicios MTS
p Cifra provisional

La variación de 4,9% en los ingresos totales, se explica principalmente por el incremento de 38,2% en la venta de mercancías, que aportó 3,8 puntos porcentuales a la variación del periodo.

La variación de 4,5% en el personal total, se explica principalmente por el incremento de 4,1% en el personal permanente, que contribuyó con 3,7 puntos porcentuales a la variación del periodo.

Gráfico 14.
Variación anual de los ingresos nominales por tipo y del personal ocupado por categoría ocupacional
Telecomunicaciones
III trimestre de 2015^p



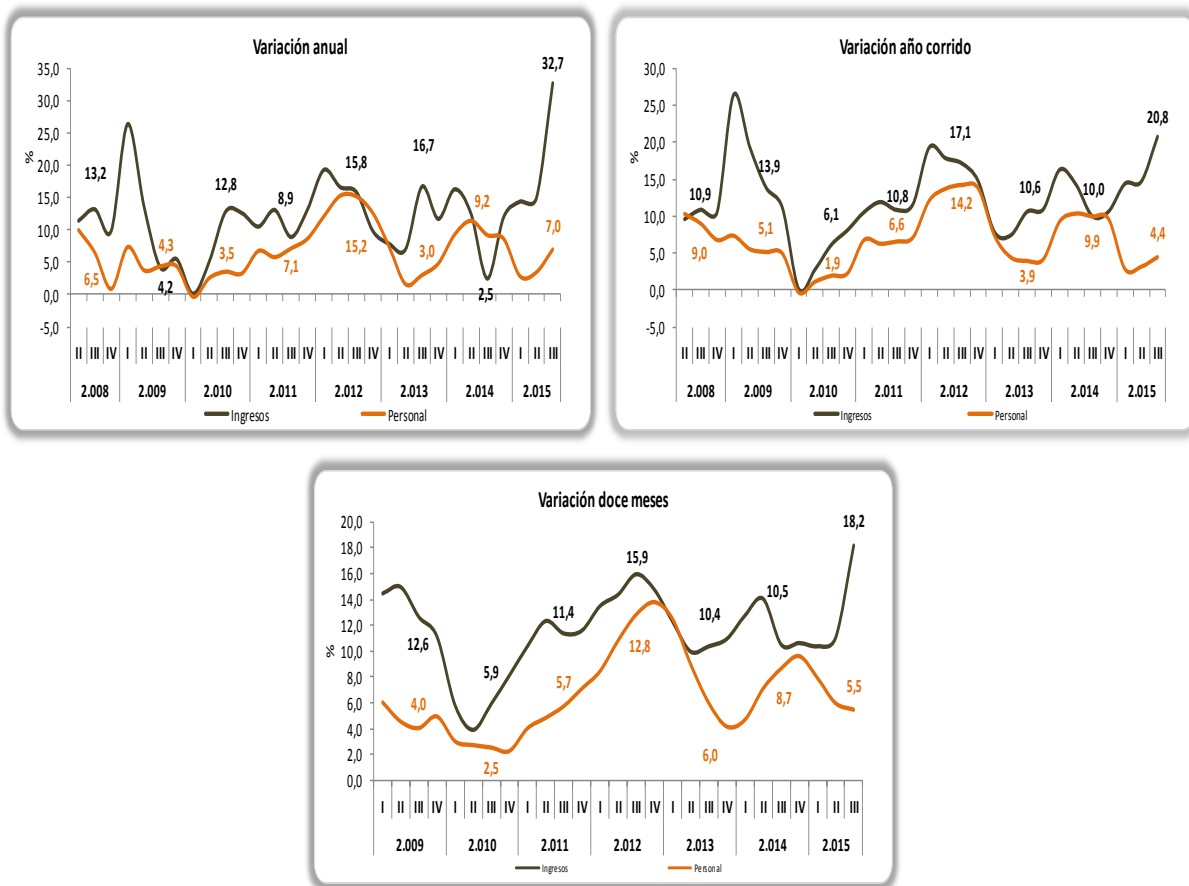
Fuente: DANE – Muestra Trimestral de Servicios MTS
p Cifra provisional

2.7. INFORMÁTICA

En el tercer trimestre de 2015, los servicios de informática registraron un crecimiento de 32,7% en los ingresos nominales y de 7,0% en el personal ocupado respecto al mismo periodo de 2014. En lo corrido del año, hasta el tercer trimestre de 2015, el crecimiento de los ingresos nominales fue de 20,8% y de 4,4% en el personal ocupado. En los últimos doce meses, hasta el tercer trimestre de 2015 los ingresos crecieron 18,2% y el personal ocupado aumentó 5,5%, respecto al año precedente.

Gráfico 15.

Variación anual, año corrido y doce meses de los ingresos nominales y el personal ocupado
Informática
III trimestre de 2015^p



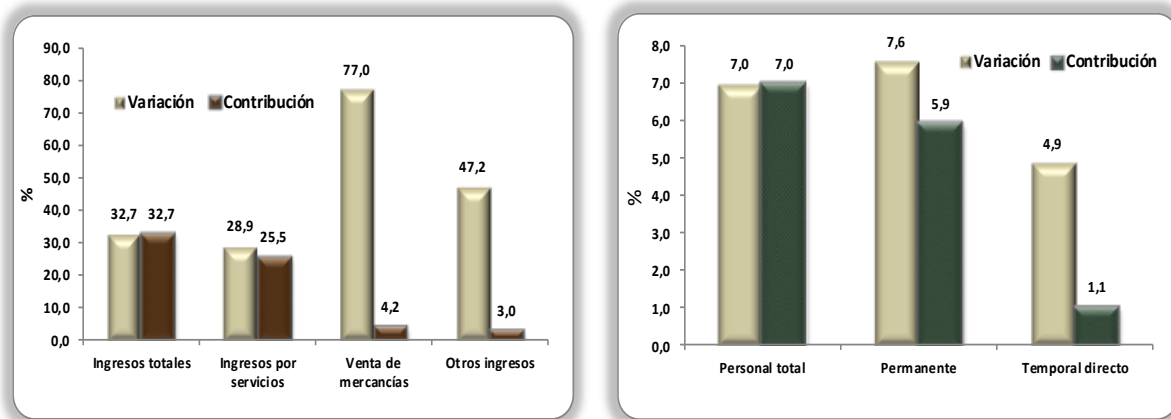
Fuente: DANE – Muestra Trimestral de Servicios MTS
p Cifra provisional

La variación de 32,7% en los ingresos totales, se explica principalmente por el incremento de 28,9% en los ingresos por servicios, que contribuyó con 25,5 puntos porcentuales a la variación del periodo.

La variación de 7,0% en el personal total, se explica principalmente por el incremento de 7,6% en el personal permanente, sumando 5,9 puntos porcentuales a la variación del periodo.

Gráfico 16.

Variación anual de los ingresos nominales por tipo y del personal ocupado por categoría ocupacional
 Informática
 III trimestre de 2015^p



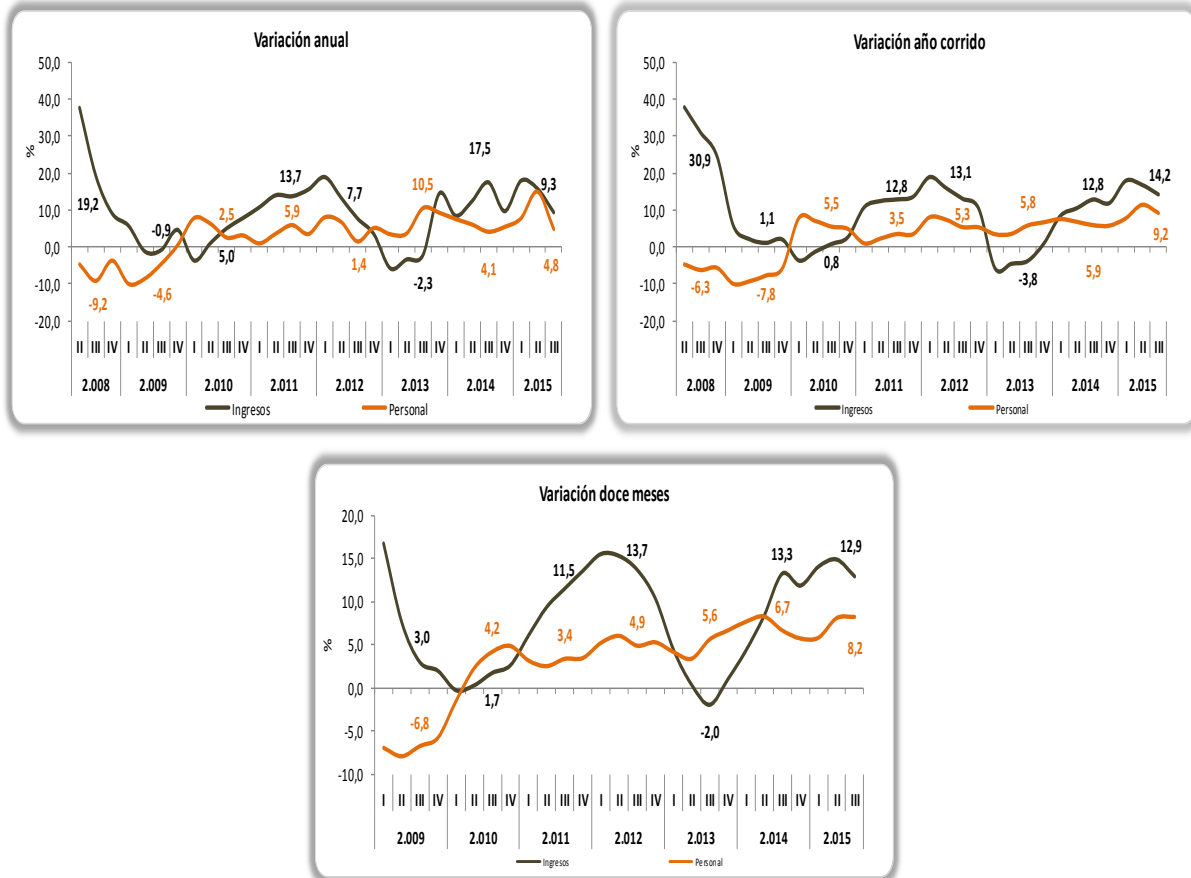
Fuente: DANE – Muestra Trimestral de Servicios MTS
^p Cifra provisional

2.8. INMOBILIARIAS Y DE ALQUILER DE MAQUINARIA Y EQUIPO

En el tercer trimestre de 2015, los servicios de inmobiliarias y de alquiler de maquinaria y equipo registraron un crecimiento de 9,3% en los ingresos nominales y de 4,8% en el personal ocupado respecto al mismo periodo de 2014. En lo corrido del año, hasta el tercer trimestre de 2015, el crecimiento de los ingresos nominales fue de 14,2% y de 9,2% en el personal ocupado. En los últimos doce meses, hasta el tercer trimestre de 2015 los ingresos crecieron 12,9% y el personal ocupado aumentó 8,2%, respecto al año precedente. (Gráfico 17)

Gráfico 17.

Variación anual, año corrido y doce meses de los ingresos nominales y el personal ocupado Inmobiliarias y de alquiler de maquinaria y equipo III trimestre de 2015^p



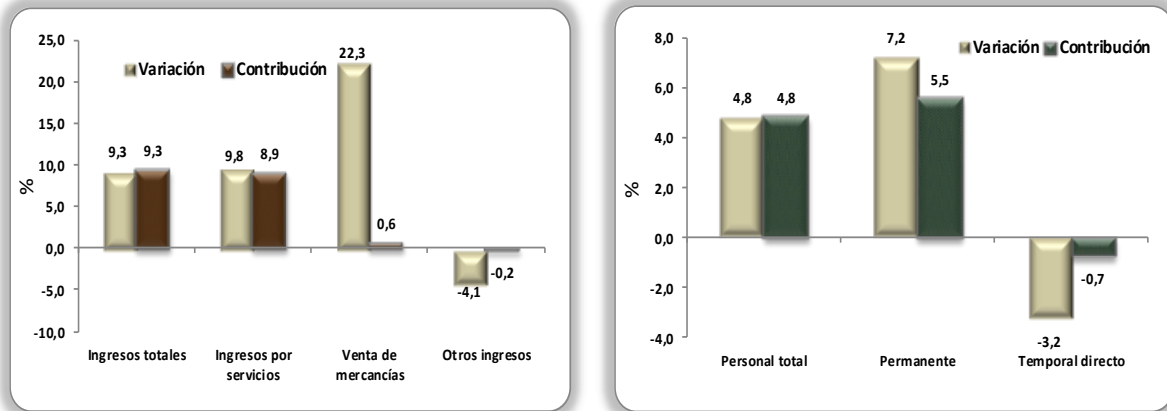
Fuente: DANE – Muestra Trimestral de Servicios MTS
p Cifra provisional

La variación de 9,3% en los ingresos totales, se explica principalmente por el incremento de 9,8% de los ingresos por servicios, que contribuyó con 8,9 puntos porcentuales a la variación del periodo.

La variación de 4,8% en el personal total, se explica principalmente por el incremento de 7,2% en el personal permanente y por la disminución de 3,2% en el personal temporal directo. (Gráfico 18)

Gráfico 18.

Variación anual de los ingresos nominales por tipo y del personal ocupado por categoría ocupacional Inmobiliarias y de alquiler de maquinaria y equipo III trimestre de 2015^P



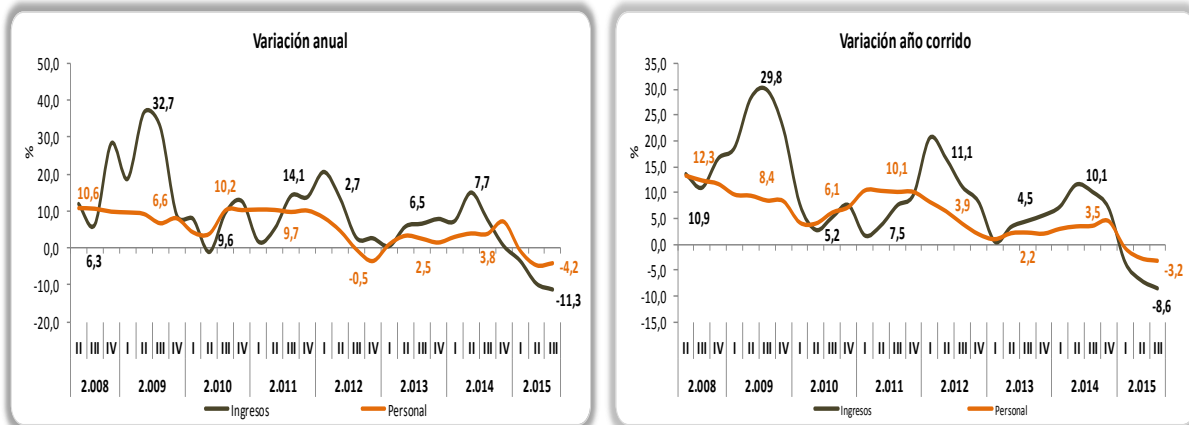
Fuente: DANE – Muestra Trimestral de Servicios MTS p Cifra provisional

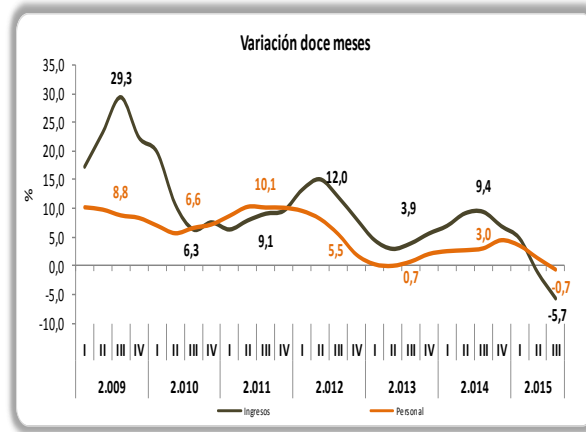
2.9. ACTIVIDADES PROFESIONALES CIENTÍFICAS Y TÉCNICAS

En el tercer trimestre de 2015, los servicios de actividades profesionales científicas y técnicas registraron una disminución de 11,3% en los ingresos nominales y de 4,2% en el personal ocupado respecto al mismo periodo de 2014. En lo corrido del año, hasta el tercer trimestre de 2015, la disminución de los ingresos nominales fue de 8,6% y de 3,2% en el personal ocupado. En los últimos doce meses, hasta el tercer trimestre de 2015 los ingresos disminuyeron 5,7% y el personal ocupado descendió 0,7%, respecto al año precedente.

Gráfico 19.

Variación anual, año corrido y doce meses de los ingresos nominales y el personal ocupado Actividades profesionales científicas y técnicas III trimestre de 2015^P



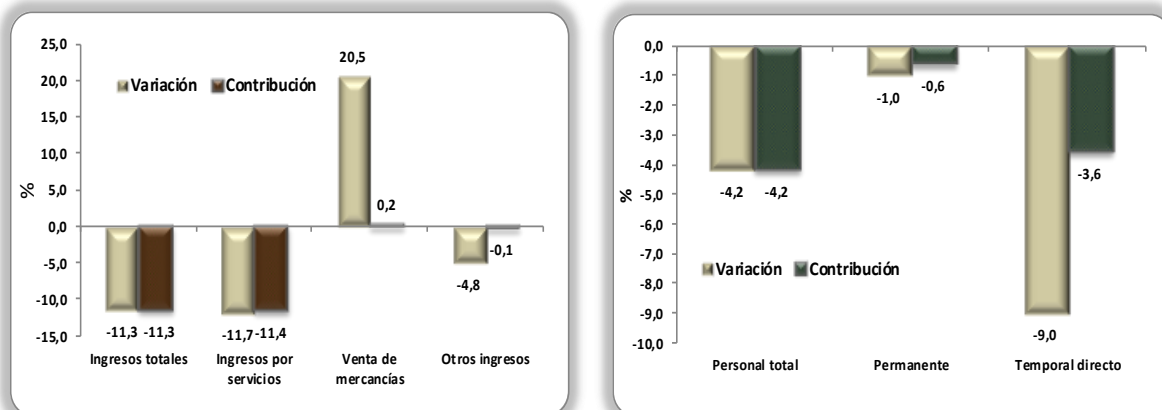


Fuente: DANE – Muestra Trimestral de Servicios MTS
p Cifra provisional

La variación de -11,3% en los ingresos totales, se explica principalmente por la disminución de 11,7% en los ingresos por servicios, contribuyendo con 11,4 puntos porcentuales a la variación del periodo.

La variación de -4,2% en el personal total, se explica principalmente por la disminución de 9,0% en el personal temporal directo, que aportó 3,6 puntos porcentuales negativos a la variación del periodo.

Gráfico 20.
Variación anual de los ingresos nominales por tipo y del personal ocupado por categoría ocupacional
Actividades profesionales científicas y técnicas
III trimestre de 2015^P



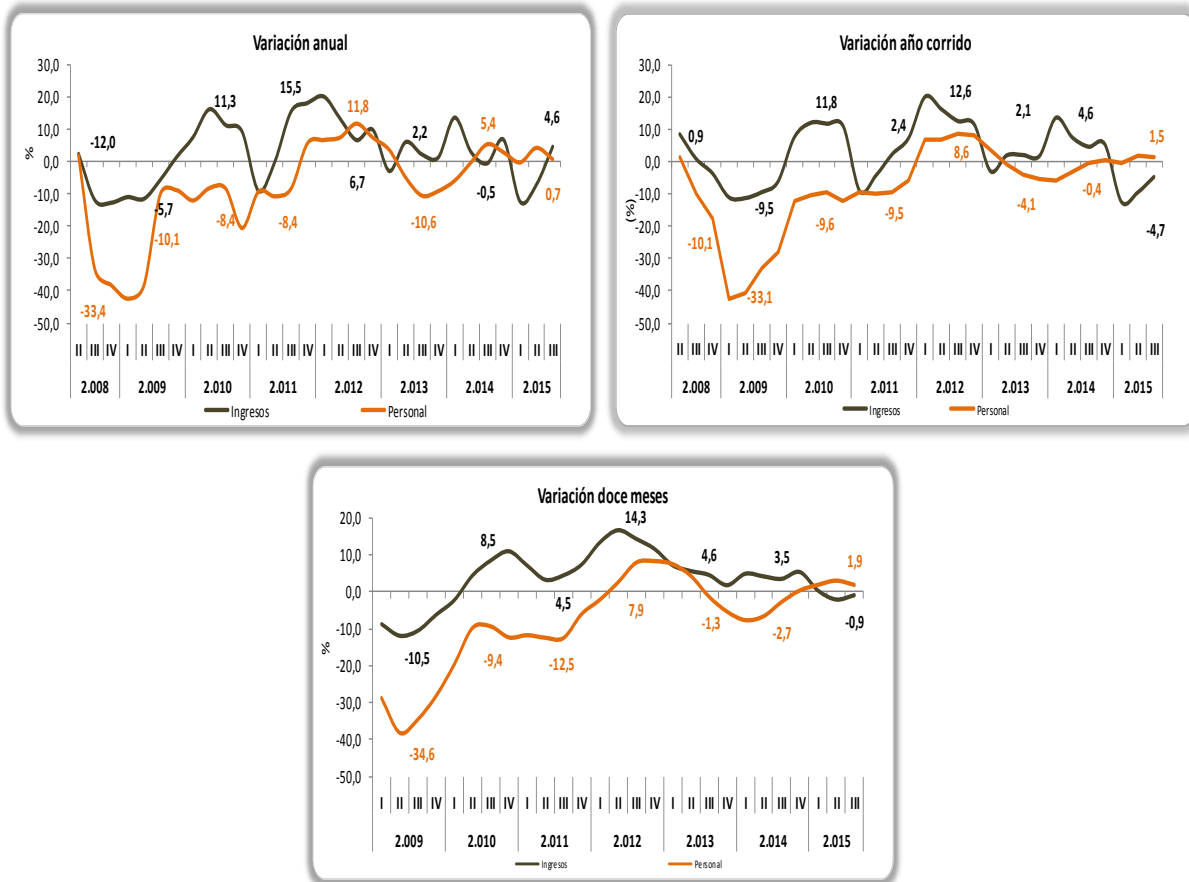
Fuente: DANE – Muestra Trimestral de Servicios MTS
p Cifra provisional

2.10. PUBLICIDAD

En el tercer trimestre de 2015, los servicios de publicidad registraron un crecimiento de 4,6% en los ingresos nominales y de 0,7% en el personal ocupado respecto al mismo periodo de 2014. En lo corrido del año, hasta el tercer trimestre de 2015, la disminución de los ingresos nominales fue de 4,7% y el crecimiento de 1,5% en el personal ocupado. En los últimos doce meses, hasta el tercer trimestre de 2015 los ingresos disminuyeron 0,9% y el personal ocupado aumentó 1,9%, respecto al año precedente.

Gráfico 21.

Variación anual, año corrido y doce meses de los ingresos nominales y el personal ocupado
Publicidad
III trimestre de 2015^P



Fuente: DANE – Muestra Trimestral de Servicios MTS
p Cifra provisional

La variación de 4,6% en los ingresos totales, se explica principalmente por el incremento de 5,6% en los ingresos por servicios, con un aporte de 5,5 puntos porcentuales, este efecto fue contrarrestado por la disminución de 41,5% en la venta de mercancías, restando 0,7 puntos porcentuales a la variación del periodo.

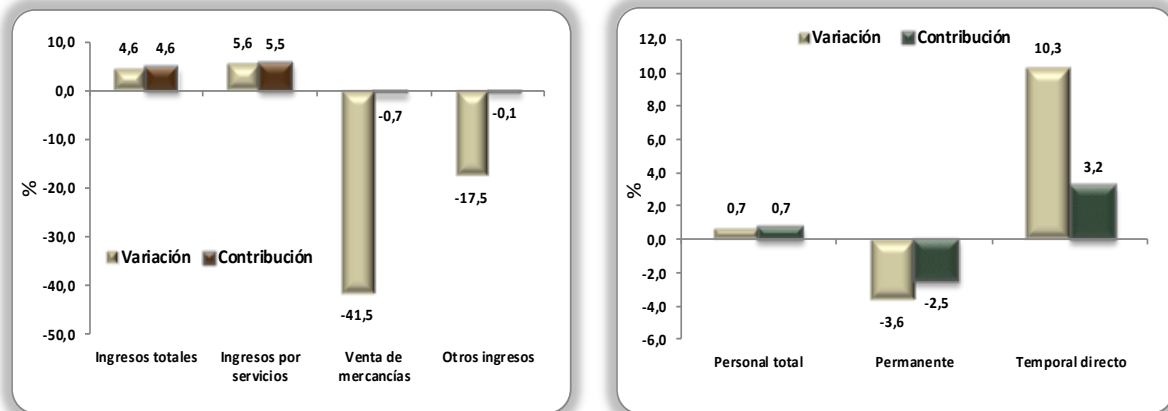
La variación de 0,7% en el personal total, se explica por el incremento de 10,3% en el personal temporal directo y por la disminución de 3,6% en el personal permanente.

Gráfico 22.

Variación anual de los ingresos nominales por tipo y del personal ocupado por categoría ocupacional*

Publicidad

III trimestre de 2015^p



Fuente: DANE – Muestra Trimestral de Servicios MTS
p Cifra provisional

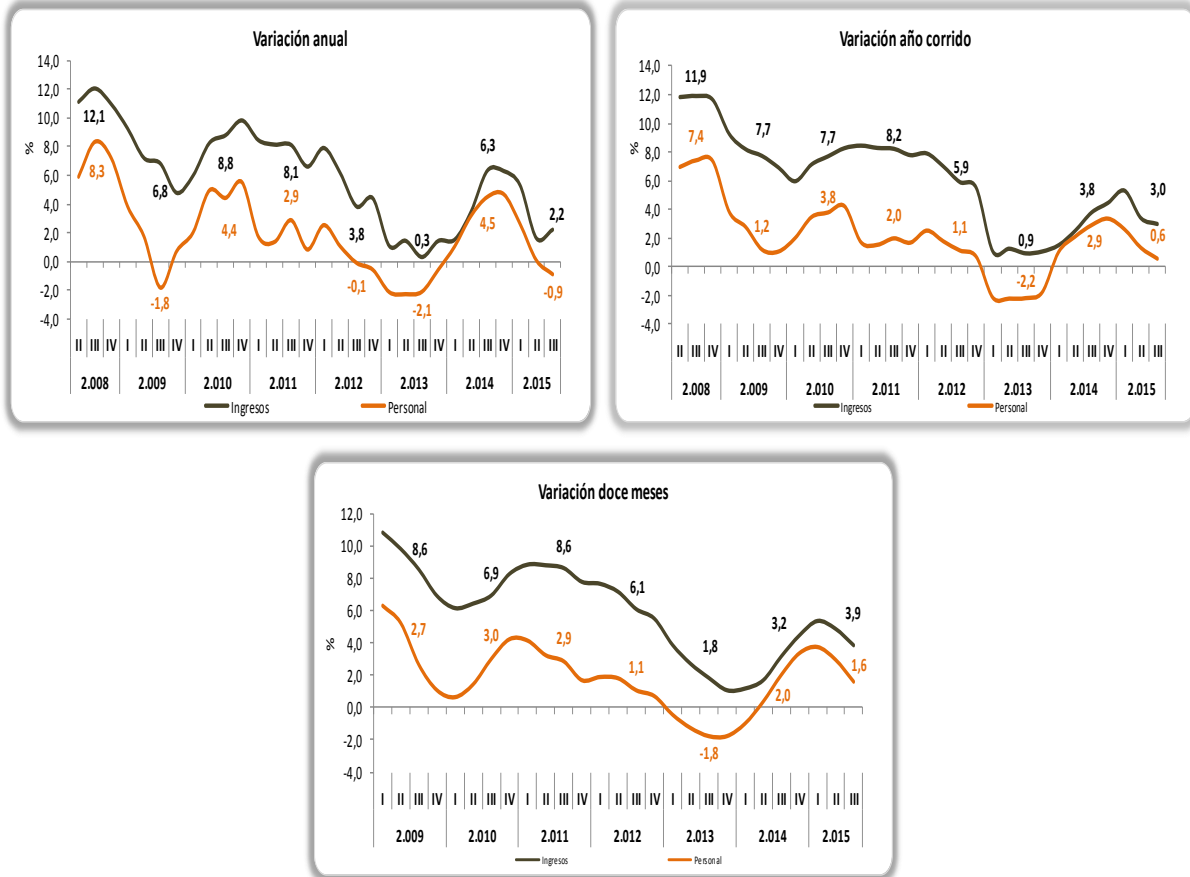
2.11. OBTENCIÓN Y SUMINISTRO DE PERSONAL, SEGURIDAD Y ASEO

En el tercer trimestre de 2015, los servicios de obtención y suministro de personal, seguridad y aseo registraron un crecimiento de 2,2% en los ingresos nominales y una disminución de 0,9% en el personal ocupado respecto al mismo periodo de 2014. En lo corrido del año, hasta el tercer trimestre de 2015, el crecimiento de los ingresos nominales fue de 3,0% y de 0,6% en el personal ocupado. En los últimos doce meses, hasta el tercer trimestre de 2015 los ingresos crecieron 3,9% y el personal ocupado aumentó 1,6%, respecto al año precedente. (Gráfico 23)

* Por aproximación decimal, se puede presentar diferencias en las sumas de las contribuciones de los ingresos y/o del personal.

Gráfico 23.

Variación anual, año corrido y doce meses de los ingresos nominales y el personal ocupado
Obtención y suministro de personal, seguridad y aseo
III trimestre de 2015^P



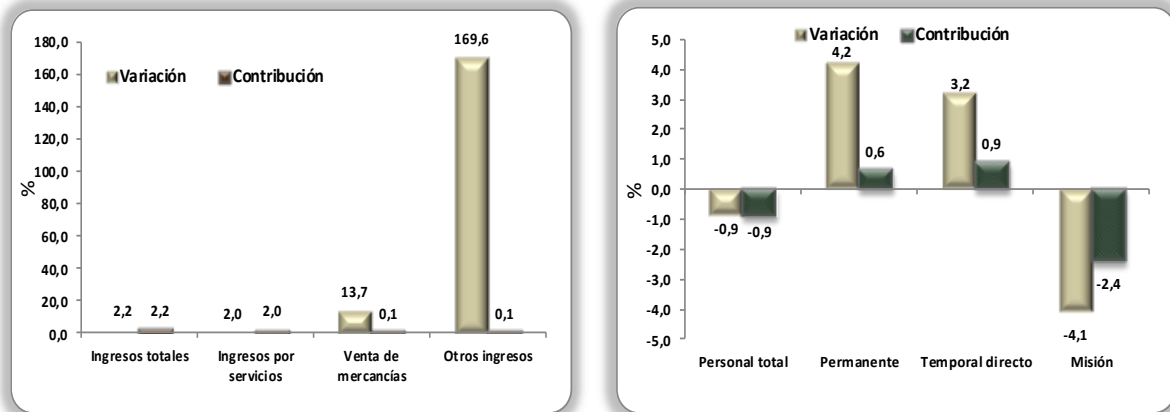
Fuente: DANE – Muestra Trimestral de Servicios MTS
p Cifra provisional

La variación de 2,2% en los ingresos totales, se explica principalmente por el incremento de 2,0% de los ingresos por servicios, contribuyendo con 2,0 puntos porcentuales a la variación del periodo.

La variación de -0,9% en el personal total, se explica por la disminución de 4,1% en el personal en misión, por el incremento de 4,2% en el personal permanente y de 3,2% en el personal temporal directo. (Gráfico 24)

Gráfico 24.

Variación anual de los ingresos nominales por tipo y del personal ocupado por categoría ocupacional
Obtención y suministro de personal, seguridad y aseo
III trimestre de 2015^P



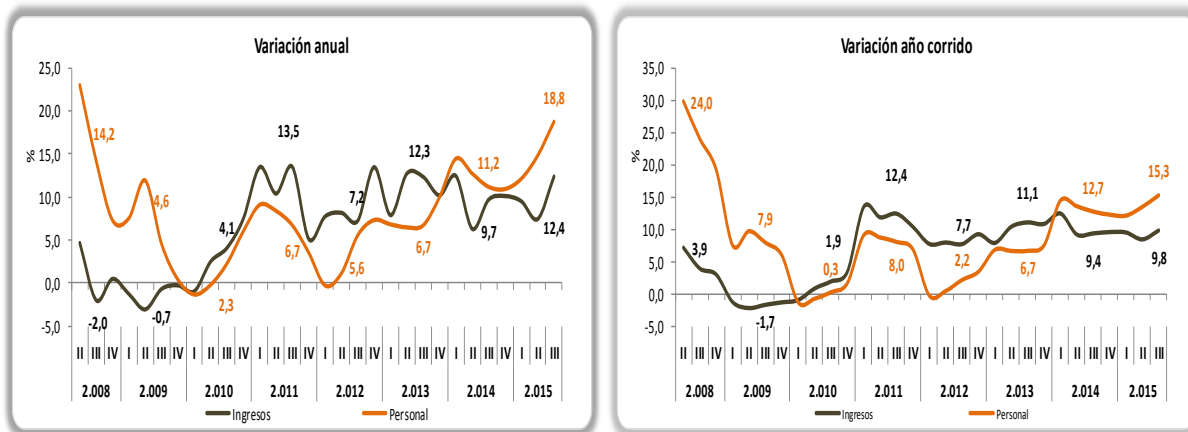
Fuente: DANE – Muestra Trimestral de Servicios MTS
p Cifra provisional

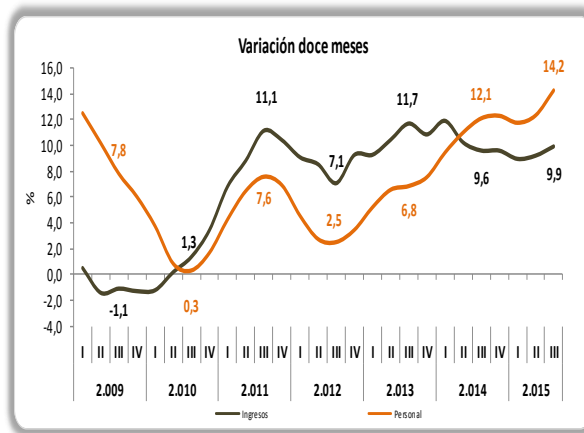
2.12. ACTIVIDADES ADMINISTRATIVAS Y DE APOYO A LAS EMPRESAS

En el tercer trimestre de 2015, los servicios de actividades administrativas y de apoyo a las empresas registraron un crecimiento de 12,4% en los ingresos nominales y de 18,8% en el personal ocupado respecto al mismo periodo de 2014. En lo corrido del año, hasta el tercer trimestre de 2015, el crecimiento de los ingresos nominales fue de 9,8% y de 15,3% en el personal ocupado. En los últimos doce meses, hasta el tercer trimestre de 2015 los ingresos crecieron 9,9% y el personal ocupado aumentó 14,2%, respecto al año precedente.

Gráfico 25.

Variación anual, año corrido y doce meses de los ingresos nominales y el personal ocupado
Actividades administrativas y de apoyo a las empresas
III trimestre de 2015^P





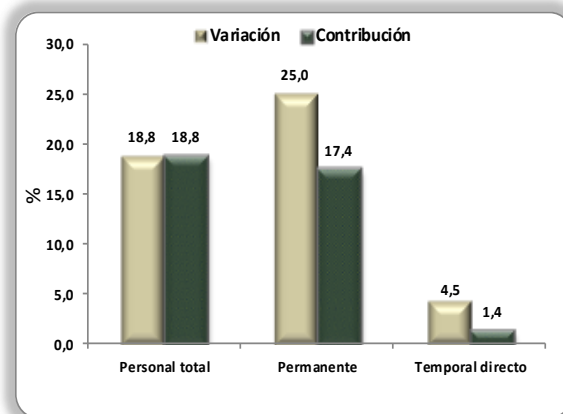
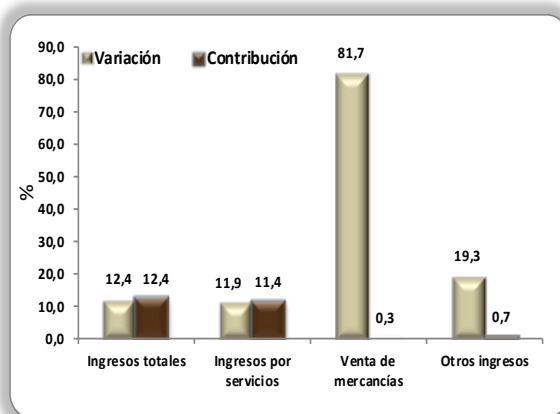
Fuente: DANE – Muestra Trimestral de Servicios MTS
p Cifra provisional

La variación de 12,4% en los ingresos totales, se explica principalmente por el incremento de 11,9% en los ingresos por servicios, que contribuyó con un aporte de 11,4 puntos porcentuales a la variación del periodo.

La variación de 18,8% en el personal total, se explica por el incremento de 25,0% en el personal permanente, aportando 17,4 puntos porcentuales a la variación del periodo.

Gráfico 26.

Variación anual de los ingresos nominales por tipo y del personal ocupado por categoría ocupacional
Actividades administrativas y de apoyo a las empresas
III trimestre de 2015^P



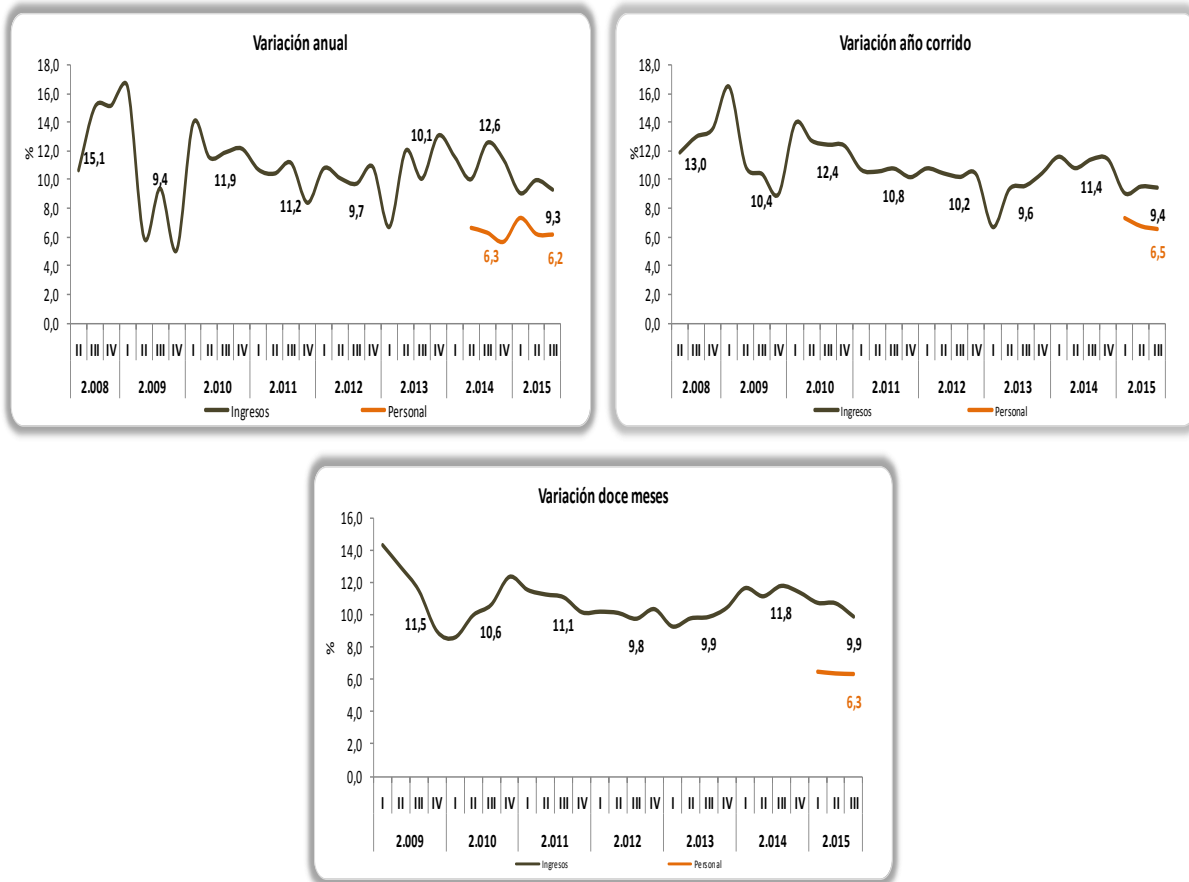
Fuente: DANE – Muestra Trimestral de Servicios MTS
p Cifra provisional

2.13. EDUCACIÓN SUPERIOR PRIVADA

En el tercer trimestre de 2015, los servicios de educación superior privada registraron un crecimiento de 9,3% en los ingresos nominales y de 6,2% en el personal ocupado respecto al mismo periodo de 2014. En lo corrido del año, hasta el tercer trimestre de 2015, el crecimiento de los ingresos nominales fue de 9,4% y de 6,5% en el personal ocupado. En los últimos doce meses, hasta el tercer trimestre de 2015 los ingresos crecieron 9,9% y el personal ocupado aumentó 6,3%, respecto al año precedente.

Gráfico 27.

Variación anual, año corrido y doce meses de los ingresos nominales y el personal ocupado Educación superior privada III trimestre de 2015^p



Fuente: DANE – Muestra Trimestral de Servicios MTS
p Cifra provisional

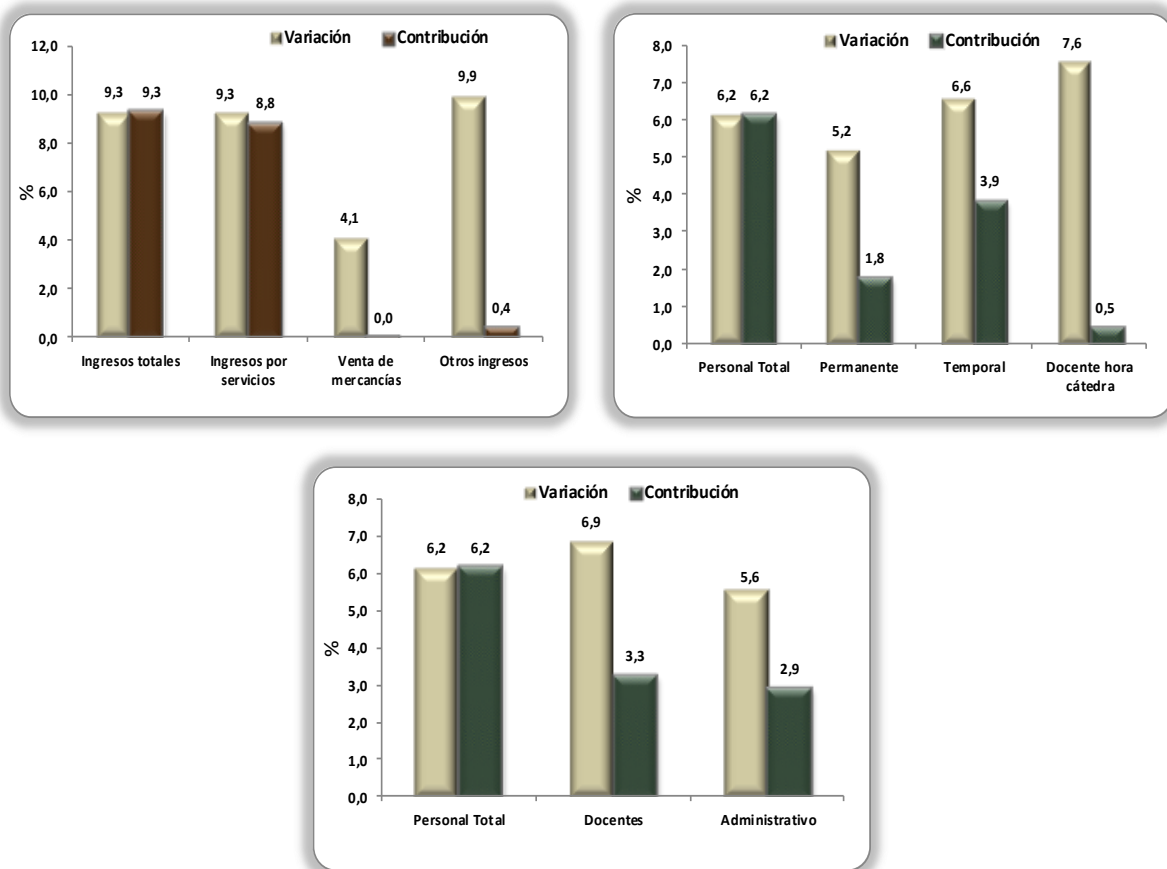
La variación de 9,3% en los ingresos totales, se explica principalmente por el incremento de 9,3% en los ingresos por servicios y de 9,9% en otros ingresos operacionales, con un aporte conjunto de 9,2 puntos porcentuales a la variación del periodo.

La variación de 6,2% en el personal total, se explica principalmente por el incremento de 6,6% en el personal temporal directo y de 5,2% en el personal permanente, que en conjunto contribuyeron con 5,7 puntos porcentuales a la variación del periodo.

Por área funcional, la variación de 6,2% en el personal total, se explica por el incremento de 6,9% en el personal docente y de 5,6% en el personal administrativo.

Gráfico 28.

Variación anual de los ingresos nominales por tipo y del personal ocupado por categoría ocupacional y área funcional*
Educación superior privada
III trimestre de 2015^p



Fuente: DANE – Muestra Trimestral de Servicios MTS
p Cifra provisional

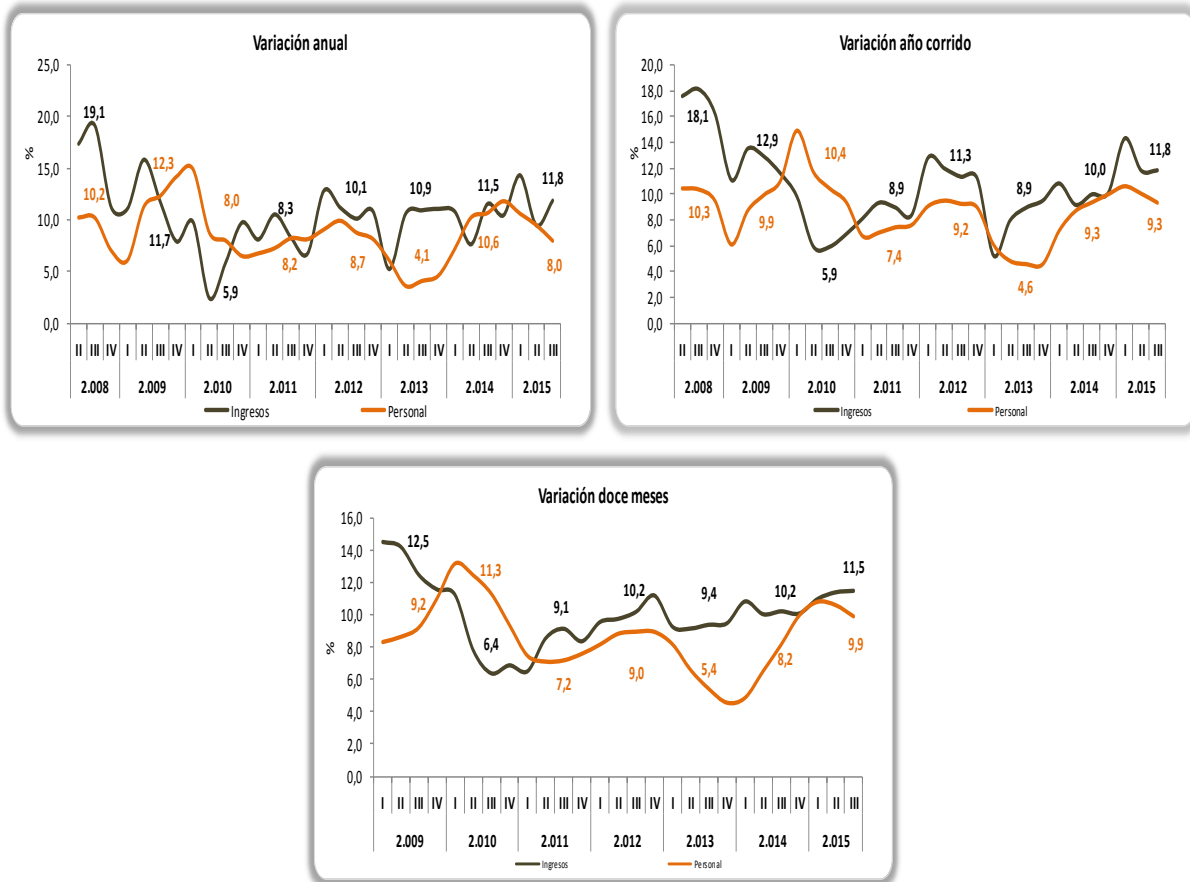
* Por aproximación decimal, se puede presentar diferencias en las sumas de las contribuciones de los ingresos y/o del personal.

2.14. SALUD HUMANA PRIVADA

En el tercer trimestre de 2015, los servicios de salud humana privada registraron un crecimiento de 11,8% en los ingresos nominales y de 8,0% en el personal ocupado respecto al mismo periodo de 2014. En lo corrido del año, hasta el tercer trimestre de 2015, el crecimiento de los ingresos nominales fue de 11,8% y de 9,3% en el personal ocupado. En los últimos doce meses, hasta el tercer trimestre de 2015 los ingresos crecieron 11,5% y el personal ocupado aumentó 9,9%, respecto al año precedente.

Gráfico 29.

Variación anual, año corrido y doce meses de los ingresos nominales y el personal ocupado
Salud humana privada
III trimestre de 2015^p



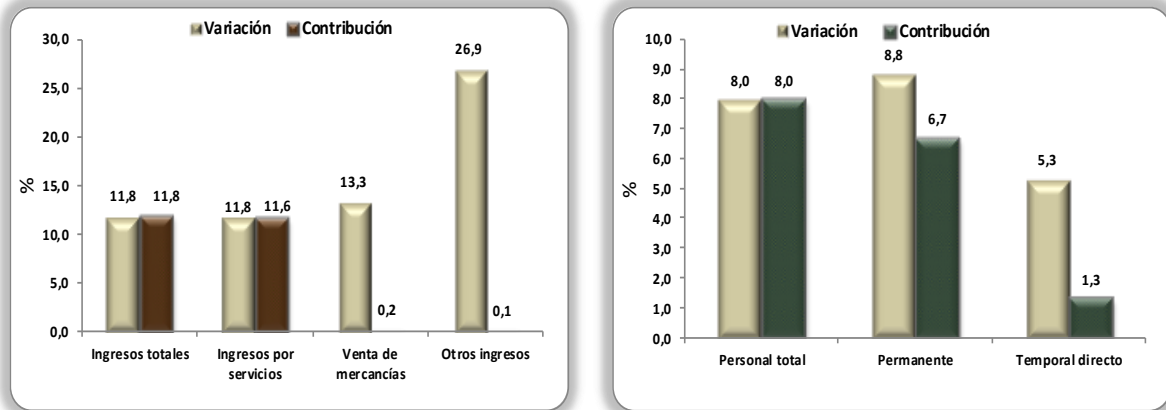
Fuente: DANE – Muestra Trimestral de Servicios MTS
p Cifra provisional

La variación de 11,8% en los ingresos totales, se explica principalmente por el incremento de 11,8% en los ingresos por servicios, contribuyendo con 11,6 puntos porcentuales a la variación del periodo.

La variación de 8,0% en el personal total, se explica por el incremento de 8,8% en el personal permanente, con un aporte de 6,7 puntos porcentuales a la variación del periodo.

Gráfico 30.

Variación anual de los ingresos nominales por tipo y del personal ocupado por categoría ocupacional*
Salud humana privada
III trimestre de 2015^p



Fuente: DANE – Muestra Trimestral de Servicios MTS
p Cifra provisional

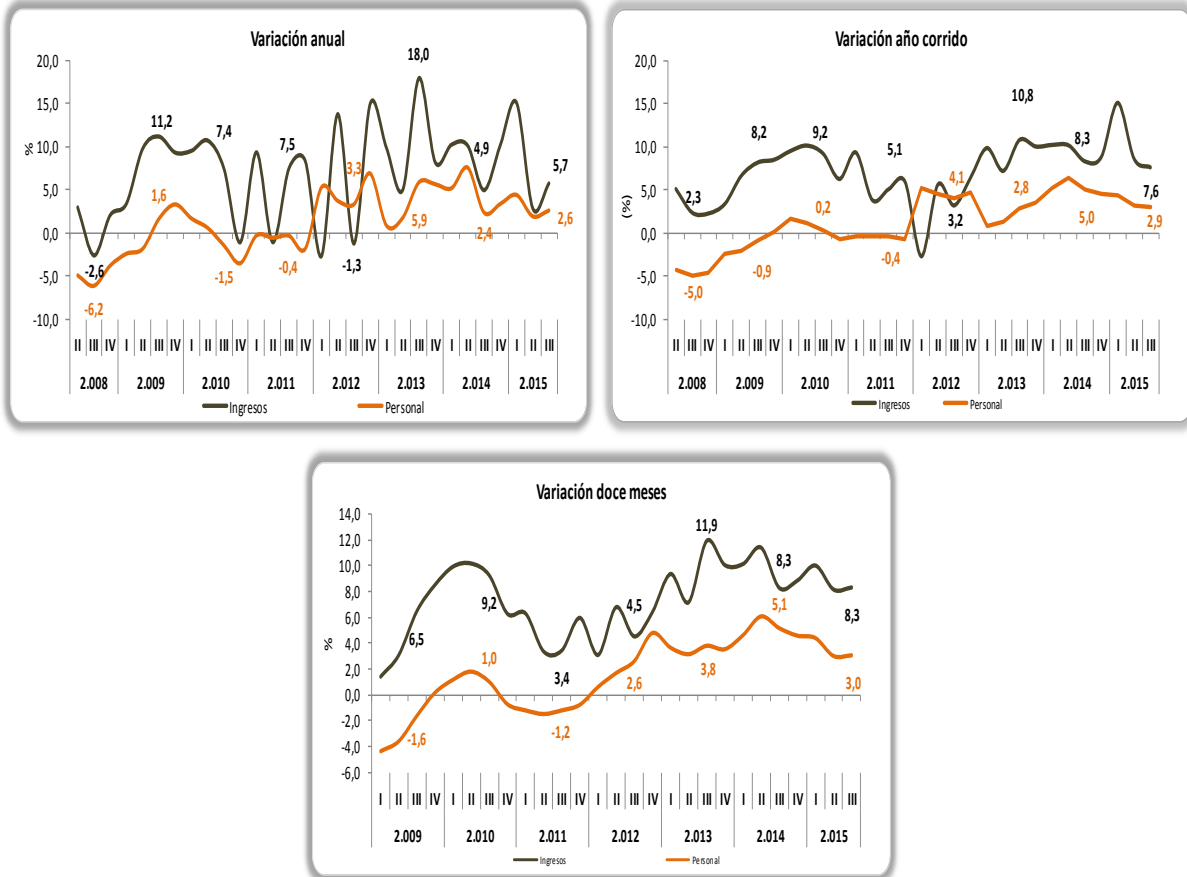
2.15. ENTRETENIMIENTO Y OTROS SERVICIOS

En el tercer trimestre de 2015, los servicios de entretenimiento y otros servicios registraron un crecimiento de 5,7% en los ingresos nominales y de 2,6% en el personal ocupado respecto al mismo periodo de 2014. En lo corrido del año, hasta el tercer trimestre de 2015, el crecimiento de los ingresos nominales fue de 7,6% y de 2,9% en el personal ocupado. En los últimos doce meses, hasta el tercer trimestre de 2015 los ingresos crecieron 8,3% y el personal ocupado aumentó 3,0%, respecto al año precedente. (Gráfico 31)

* Por aproximación decimal, se puede presentar diferencias en las sumas de las contribuciones de los ingresos y/o del personal.

Gráfico 31.

Variación anual, año corrido y doce meses de los ingresos nominales y el personal ocupado
Entretención y otros servicios
III trimestre de 2015^p



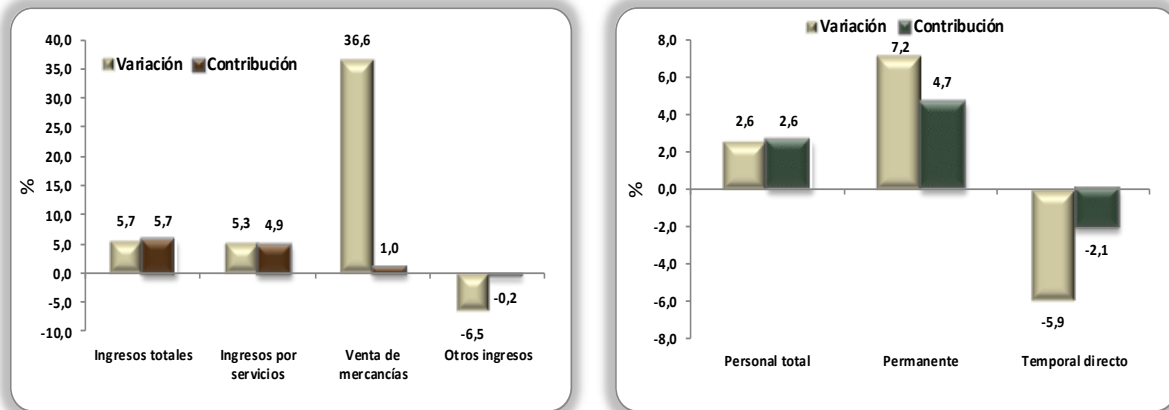
Fuente: DANE – Muestra Trimestral de Servicios MTS
p Cifra provisional

La variación de 5,7% en los ingresos totales, se explica principalmente por el incremento de 5,3% en los ingresos por servicios, con un aporte 4,9 puntos porcentuales a la variación del periodo.

La variación de 2,6% en el personal total, se explica por el incremento de 7,2% en el personal permanente, que contribuyó con 4,7 puntos porcentuales, mientras que la disminución de 5,9% en el personal temporal directo, restó 2,1 puntos porcentuales a la variación del periodo. (Gráfico 32)

Gráfico 32.

Variación anual de los ingresos nominales por tipo y del personal ocupado por categoría ocupacional
 Entretenimiento y otros servicios
 III trimestre de 2015^p



Fuente: DANE – Muestra Trimestral de Servicios MTS
 p Cifra provisional

FICHA METODOLÓGICA

A. UNIVERSO DE ESTUDIO

Son las unidades económicas formalmente establecidas (con NIT y registro mercantil) ubicadas en el territorio nacional, cuya principal actividad es la prestación de los servicios.

B. POBLACIÓN OBJETIVO

Son las unidades económicas formalmente establecidas (con NIT y registro mercantil) ubicadas en el territorio nacional con 50 o más personas ocupadas o nivel de ingresos anuales superiores o iguales a \$5.000 millones del año 2006 y cuya principal actividad es la prestación de alguno de los siguientes servicios: expendio de alimentos preparados en el sitio de venta; almacenamiento y comunicaciones; inmobiliarias, empresariales y de alquiler; servicios de educación superior privada; actividades relacionadas con la salud humana privada; actividades de entretenimiento y otros servicios.

Estrato		Subsector CIIU 4 AC
H1	División 52	Almacenamiento y actividades complementarias al transporte
H2	División 53	Correo y servicios de mensajería
I	División 56	Actividades de servicios de comidas y bebidas
J1	División 59, excepto Clase 5920	Actividades cinematográficas, de video y programas de televisión
J2	División 60 y Clase 6391	Actividades de programación, transmisión y/o difusión y Actividades de agencias de noticias
J3	División 61	Telecomunicaciones
J4	División 62, División 63, excepto Clase 6391	Desarrollo de sistemas informáticos (planificación, análisis, diseños, programación, pruebas), consultoría informática y actividades relacionadas; y actividades de servicios de información
LN	Sección L. División 68	Actividades inmobiliarias y Actividades de alquiler

Estrato		Subsector CIIU 4 AC
M1	Divisiones 69, 70, 71, 72, Clase 7320, División 74	Actividades jurídicas y de contabilidad. Actividades de administración empresarial, consultoría de gestión. Actividades de arquitectura e ingeniería; ensayos y análisis técnicos. Investigación científica y desarrollo. Estudios de mercado y realización de encuestas de opinión. Otras actividades profesionales, científicas y técnicas.
M2	Clase 7310	Publicidad
N3	Divisiones 78, 80 y 81, excepto Clase 8130	Actividades de empleo. Actividades de seguridad e investigación privada. Actividades de servicios a edificios
N4	División 82	Actividades administrativas y de apoyo de oficinas y otras actividades de apoyo a las empresas
P	Grupo 854	Educación superior
Q	Divisiones 86 y 87, excepto Clase 8790	Actividades de atención de la salud humana. Actividades de atención residencial medicalizada.
S2	División 96	Otros actividades de servicios personales

C. COBERTURA GEOGRÁFICA

Nacional.

D. MARCO DE LA MUESTRA

El marco de lista está constituido por fuentes del Inventario de Unidades Económicas realizado con el Censo de Población del año 2005, actualizado por fuentes de: Superintendencia de Sociedades, Confecámaras, Gremios, Viceministerio de Turismo, Páginas Amarillas, Encuestas Anuales del DANE, entre otros.

E. UNIDAD ESTADÍSTICA

Es la empresa que de manera exclusiva o predominante se dedica a la prestación de servicios de interés, dentro del territorio nacional y respecto de la cual exista o pueda recopilarse información.

F. CLASIFICACIÓN ESTADÍSTICA

Clasificación Industrial Internacional Uniforme CIIU, Revisión 4.0 A.C., en las secciones H: Transporte y almacenamiento, sección I: servicios de comida; sección J: Información y

telecomunicaciones; L: Inmobiliarias; M: Actividades profesionales, científicas y técnicas; N: Actividades de servicios administrativos y de apoyo; P: Educación superior; Q: salud humana; S: otras actividades de servicios.

G. TAMAÑO DE MUESTRA

La información publicada se refiere a 2693 empresas, para las cuales se obtuvo información.

H. AJUSTES DE MUESTRA

Entre el primer y segundo trimestre de 2009, se incorporaron 623 empresas más a la Muestra Trimestral de Servicios. Durante el primer trimestre de 2011 se incluyeron 625 fuentes adicionales. Estos ajustes originaron el cambio de base de los índices y un empalme de estos con la serie anterior utilizando la metodología de índices encadenados.

A partir del I trimestre de 2015 se realiza la publicación de la Muestra en CIIU revisión 4.0 A.C.

GLOSARIO

CIIU: Clasificación Industrial Internacional Uniforme. Clasificación utilizada para asignar la(s) actividad(es) de las empresas.

Empresa: Entidad institucional en su calidad de productora de bienes y servicios.

Es un agente económico con autonomía para adoptar decisiones financieras y de inversión y con autoridad y responsabilidad para asignar recursos a la producción de bienes y servicios y que puede realizar una o varias actividades productivas. La empresa es la unidad estadística para la que se compilan las estadísticas financieras de las cuentas de ingresos y gastos y de financiación de capital, en el Sistema de Cuentas Nacionales - SCN. (DANE, Clasificación Industrial Internacional Uniforme CIIU Revisión 3 A.C. 1998)

Ingreso: Valor recibido por la empresa a cambio de la prestación de los servicios a otras empresas y a los hogares. (EUR Lex - Cuarta Directiva 78/660/CEE del Consejo, de 25 de julio de 1978, basada en la letra g) del apartado 3 del artículo 54 del Tratado y relativa a las cuentas anuales de determinadas formas de sociedad, http://unstats.un.org/unsd/publication/SeriesM/SeriesM_67rev1S.pdf)

Otros ingresos: Este elemento abarca los ingresos que percibe la unidad por actividades distintas de la venta de bienes o la prestación de servicios, que no siempre se pueden determinar para los establecimientos. (Naciones Unidas, Recomendaciones Internacionales sobre Estadísticas del comercio de distribución, serie M 89, 2010. Pág. 73. http://unstats.un.org/unsd/publication/SeriesM/Seriesm_89s.pdf)

Personal aprendiz: se refiere a los empleados vinculados a través de contrato de aprendizaje, por tiempo definido, no mayor a dos años, y a quienes se les otorga una mensualidad, como apoyo de sostenimiento, que oscila entre el 50% y 100% del salario mínimo, de acuerdo con el grado de formación en que se encuentre el aprendiz. (c.f. Artículo 30 Ley 789 de 2002.)

Personal ocupado: Corresponde al personal que labora en la empresa o establecimiento, contratado de forma directa por ésta o a través de empresas especializadas, y a los propietarios, socios y familiares sin remuneración fija.

Personal ocupado permanente: se refiere al número de personas ocupadas con contrato a término indefinido. El contrato a término indefinido es aquel cuya duración no esté determinada por la de la obra o la naturaleza de la labor contratada, o no se refiera a un trabajo ocasional o transitorio (cf. Código Sustantivo del Trabajo Colombiano, Artículo 47).

Personal ocupado temporal: se refiere al número promedio de personas ocupadas temporalmente por el establecimiento. El contrato de trabajo a término fijo debe constar

siempre por escrito y su duración no puede ser superior a tres años. (c.f. Código Sustantivo del Trabajo Colombiano, Artículo 46)

Personal temporal contratado por la empresa directamente: corresponde al personal que se contrata a término fijo para desarrollar labores específicas por una remuneración pactada. (c.f. Código Sustantivo del Trabajo Colombiano, Artículo 46)

Personal temporal suministrado a través de agencias especializadas: corresponde al personal eventual, sin vínculo laboral ni contractual con el establecimiento, contratados con empresas especializadas en el suministro de personal. (c.f. Código Sustantivo del Trabajo Colombiano, Artículo 46)

Propietarios y socios: entre éstos se incluyen todos los titulares y asociados particulares que participen activamente en la labor del establecimiento, excluidos los asociados secretos o inactivos cuya actividad principal se lleve a cabo fuera del establecimiento. (c.f. Naciones Unidas, Recomendaciones Internacionales para las Estadísticas Industriales, Informe Estadístico, serie M 90, 2009. Pág. 62. http://unstats.un.org/unsd/publication/seriesM/seriesm_90s.pdf)

Servicios: Productos heterogéneos generados cada vez que son solicitados, sobre los cuales no recaen derechos de propiedad por parte del usuario y no pueden ser negociados por separado de su producción, transportados o almacenados.

Trabajadores en misión: son aquellos que la Empresa de Servicios Temporales envía a las dependencias de sus usuarios a cumplir la tarea o servicio contratado por estos. Se entiende por dependencias propias, aquellas en las cuales se ejerce la actividad económica por parte de la Empresa de Servicios Temporales. (c.f. Artículo 4. Decreto 4369 de 2006.)

Trabajadores familiares no remunerados: Se definen como todas aquellas personas que viven en el hogar del titular (o titulares) de la empresa propietaria y que trabajan en o para el establecimiento, laboran por un tiempo no inferior a la tercera parte de la jornada normal (quince horas semanales), no participan en su dirección, y no perciben remuneración regular alguna (es decir, sin que exista una cuantía acordada de remuneración del trabajo realizado). (c.f. Naciones Unidas, Recomendaciones Internacionales para las Estadísticas Industriales, Informe Estadístico, serie M 90, 2009. Pág. 62. http://unstats.un.org/unsd/publication/seriesM/seriesm_90s.pdf)

Variación anual: Variación porcentual calculada entre el periodo de referencia y el mismo periodo del año anterior. (OECD, Data and Metadata Reporting and Presentation Handbook, 2007, Página 52. http://ec.europa.eu/eurostat/ramon/coded_files/OECD_data_metadata_report_handbook_EN.pdf)

Ventas de mercancías asociadas a la prestación del servicio: ingresos netos obtenidos por la venta de las mercancías asociadas con la prestación de un servicio particular, es decir, las que forman parte del paquete completo del servicio ofrecido por la empresa.

Ventas de otras mercancías: ingresos netos obtenidos por la venta de otras mercancías que haya efectuado la empresa y con independencia a la prestación del servicio.

Si requiere información adicional, contáctenos a través del correo
contacto@dane.gov.co.

Departamento Administrativo Nacional de Estadística (DANE)
Bogotá, D.C. – Colombia

www.dane.gov.co