



18 de Diciembre de 2013

MUESTRA TRIMESTRAL DE SERVICIOS

III Trimestre de 2013 (Preliminar)

Contenido

Resumen

Introducción

I. Muestra Trimestral de Servicios – III trimestre de 2013

1. Evolución general de los servicios

2. Evolución por subsectores

Ficha metodológica

Glosario

Resumen¹

Resultados anuales

- ♦ En el tercer trimestre de 2013 con respecto al mismo periodo de 2012 los mayores incrementos en los ingresos nominales se presentaron en los servicios de informática (29,5%), en los servicios de expendio de alimentos, bares y similares (21,8%) y en actividades de radio y televisión (15,3%).
- ♦ Los mayores incrementos en el personal ocupado se presentaron en los servicios de postales y de correo (18,0%) y auxiliares al transporte (12,7%).

Resultados año corrido

- ♦ En lo corrido del año hasta el tercer trimestre de 2013, los mayores incrementos en los ingresos nominales se presentaron en las actividades de informática (19,0%) y actividades de radio y televisión (17,2%).
- ♦ Los mayores incrementos en el personal ocupado se presentaron en los servicios de postales y de correo (17,3%) y en los auxiliares al transporte (13,4%).

Resultados doce meses

- ♦ En los últimos doce meses hasta el tercer trimestre de 2013, los mayores incrementos en los ingresos nominales se presentaron en las actividades de informática (16,2%), actividades de radio y televisión (14,0%) y expendio de alimentos, bares y similares (14,0%).
- ♦ Los mayores incrementos en el personal ocupado se presentaron en postales y de correo (17,5%), auxiliares al transporte (12,9%) y en servicios de expendio de alimentos, bares y similares (8,8%).



Director

Mauricio Perfetti del Corral

Subdirector

Diego Silva Ardila

Director de Metodología y Producción Estadística

Eduardo Efraín Freire Delgado

¹ A partir del primer trimestre de 2011, no se incluyen en esta publicación las actividades de alojamiento y análogos (hoteles y similares) y las agencias de viajes. Esta información se puede encontrar en la Muestra Mensual de Hoteles y en la Muestra Trimestral de Agencias de Viajes respectivamente.



Introducción

La Muestra Trimestral de Servicios es una investigación que complementa la información de la Encuesta Anual de Servicios y la de otros sectores de la economía, y permite seguir la evolución de las variables principales del sector de servicios en el corto plazo. Adicionalmente, genera estadísticas básicas para el cálculo del PIB trimestral.

Su objetivo es el de conocer el comportamiento económico de las actividades de: expendio de alimentos en el sitio de venta, bares y similares; almacenamiento y comunicaciones; inmobiliarias, empresariales y de alquiler; educación superior privada; salud humana privada; y entretenimiento y otros servicios, en el corto plazo, a través de la generación de índices y variaciones de los ingresos nominales por tipo de ingreso y personal ocupado por categoría ocupacional, para el total nacional.

La Muestra Trimestral de Servicios provee información coyuntural desde el primer trimestre de 2007, y está dirigida a empresas con al menos 50 personas ocupadas o ingresos superiores a 5.000 millones del año 2006, de trece subsectores de servicios de acuerdo a la Clasificación Industrial Internacional Uniforme revisión 3 adaptada para Colombia (CIU Rev. 3 A.C.).

Como parte del mejoramiento continuo de la investigación, se realizó la evaluación de calidad, de la cual se recomendó no presentar un total de servicios. Por tal razón, a partir del presente trimestre se presenta la información de cada subsector y se suprime el cálculo del total de los servicios debido a las diferencias en cobertura estimada de cada subsector, lo que impide generar indicadores agregados de las actividades de servicios en general.

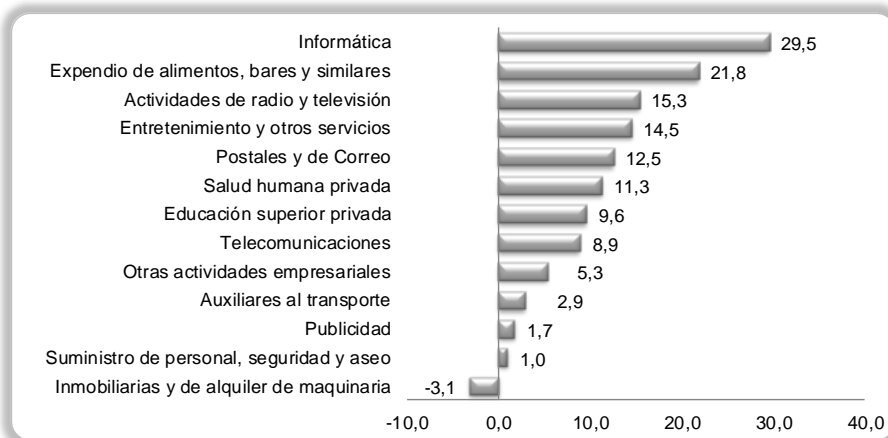
I. MUESTRA TRIMESTRAL DE SERVICIOS – III TRIMESTRE DE 2013

1. Evolución general de los servicios

1.1. Evolución de Ingresos Nominales por subsectores de servicios

En el tercer trimestre de 2013, los mayores incrementos anuales en los ingresos nominales se presentaron en los servicios de informática (29,5%), en los servicios de expendio de alimentos, bares y similares (21,8%) y en actividades de radio y televisión (15,3%), respecto al mismo periodo del año anterior.

Gráfico 1. Variación anual de los ingresos nominales, según subsector de servicios III trimestre 2013^P



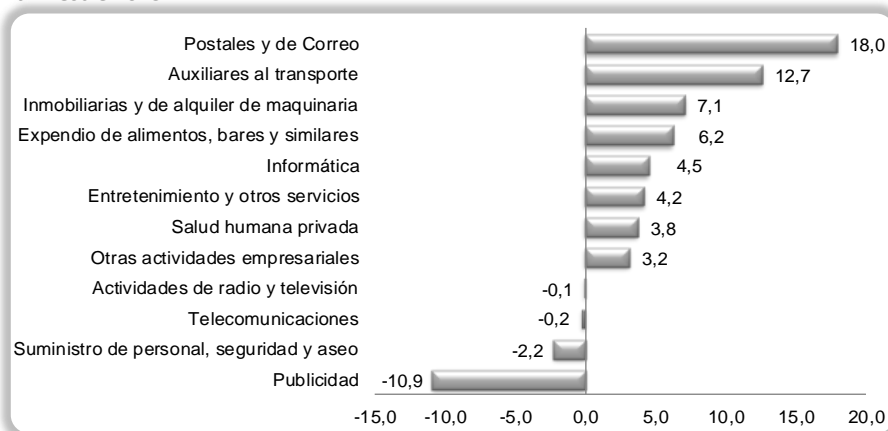
Fuente: DANE – Muestra Trimestral de Servicios MTS

^P Cifra provisional

1.2. Evolución de personal ocupado¹ promedio por subsectores de servicios

Los mayores incrementos anuales en contratación de personal se presentaron en los servicios de postales y de correo (18,0%), auxiliares al transporte (12,7%) y en los servicios de inmobiliarias y de alquiler de maquinaria (7,1%).

Gráfico 2. Variación anual del personal ocupado, según subsector de servicios III trimestre 2013^P



Fuente: DANE – Muestra Trimestral de Servicios MTS

^P Cifra provisional

¹ No incluye el personal ocupado por los servicios de educación superior privada.

2. Evolución por subsectores

2.1. Expendio de alimentos, bares y similares

En el tercer trimestre de 2013, los servicios de expendio de alimentos, bares y similares registraron un crecimiento de 21,8% en los ingresos nominales y de 6,2% en el personal ocupado promedio, respecto al mismo periodo de 2012. Durante lo corrido del año hasta el tercer trimestre, el crecimiento de los ingresos nominales fue de 15,6% y el del personal ocupado promedio de 8,5%, respecto al mismo periodo del año anterior. En los últimos doce meses hasta el tercer trimestre de 2013 los ingresos crecieron 14,0% y el personal ocupado aumentó 8,8%, respecto al año precedente.

Cuadro 1. Variación y contribución de los ingresos nominales, según actividad económica
Expendio de alimentos, bares y similares
III trimestre 2013^P

Sección	Subsector de servicios	Variación %			Contribución		
		Anual	Año corrido	Doce meses	Anual	Año corrido	Doce meses
H ¹	Expendio de alimentos, bares y similares ²	21,8	15,6	8,8	21,8	15,6	14,0
	Restaurantes, autoservicios, cafeterías, bares	13,3	11,5	10,8	9,2	8,0	7,6
	Catering industrial y para eventos	40,5	25,2	21,6	12,6	7,5	6,4

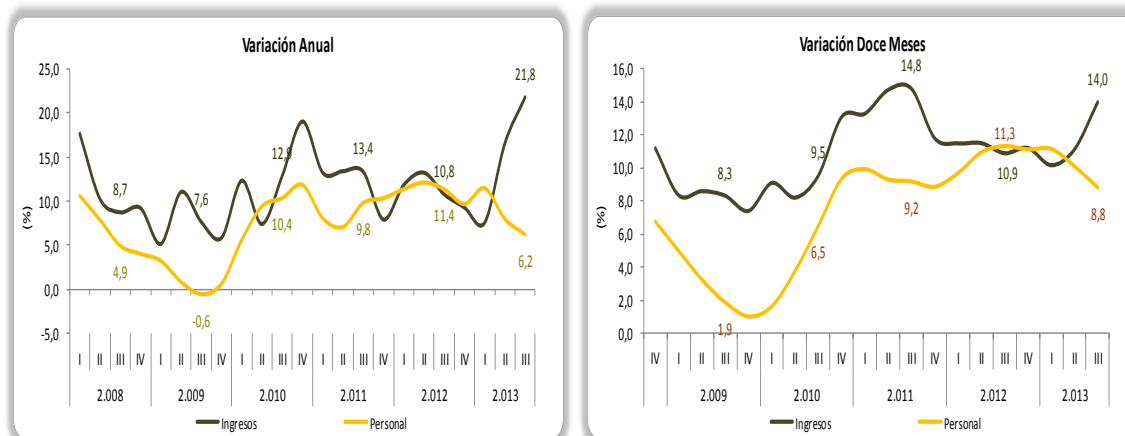
Fuente: DANE – Muestra Trimestral de Servicios MTS

^P Cifra provisional

¹ Esta sección no incluye las actividades de alojamiento.

² En el presente trimestre, se presenta la desagregación de la variación de ingresos del sector de expendio de alimentos en: i) restaurantes, autoservicios, cafeterías, bares; y ii) catering industrial y para eventos, con el fin de evidenciar las particularidades de estos servicios y sus diferentes evoluciones.

Gráfico 3. Variación anual y doce meses de los ingresos nominales y el personal ocupado
III trimestre 2013^P

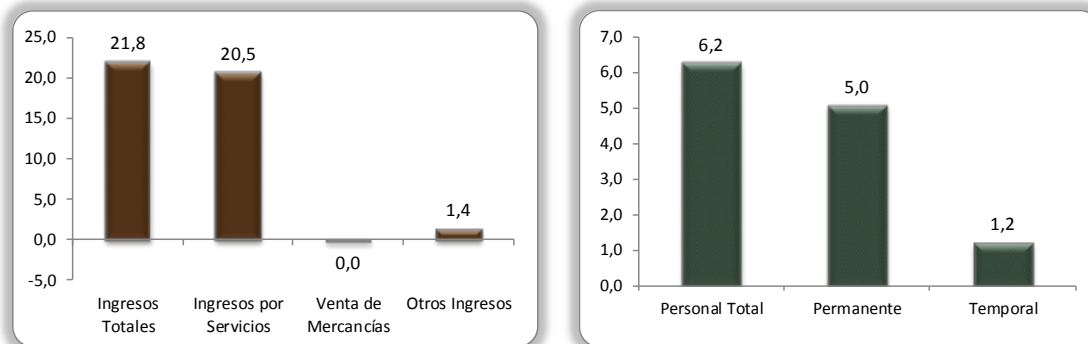


Fuente: DANE – Muestra Trimestral de Servicios MTS

^P Cifra provisional

La variación de 21,8% en los ingresos totales se explica fundamentalmente por la contribución de 20,5 puntos porcentuales de los ingresos por servicios. La variación de 6,2% en el personal total se explica por la contribución de 5,0 puntos porcentuales del personal permanente y por 1,2 puntos porcentuales del personal temporal directo. El personal contratado a través de agencias disminuyó 13,4%.

Gráfico 4. Contribución de los ingresos nominales por tipo, y del personal ocupado por categoría ocupacional III trimestre 2013^P



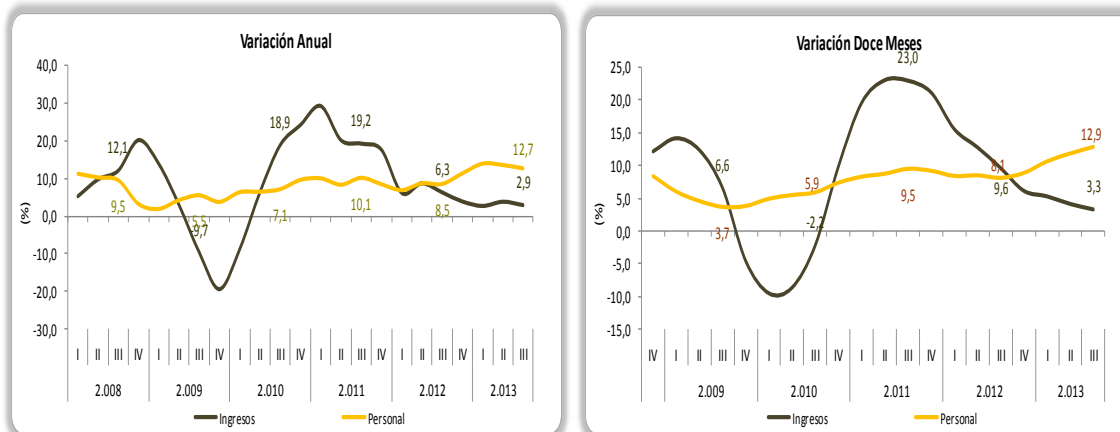
Fuente: DANE – Muestra Trimestral de Servicios MTS

^P Cifra provisional

2.2. Auxiliares al transporte

En el tercer trimestre de 2013, los servicios de auxiliares al transporte registraron un crecimiento de 2,9% en los ingresos nominales y de 12,7% en el personal ocupado promedio, respecto al mismo periodo de 2012. Durante lo corrido del año hasta el tercer trimestre, el crecimiento de los ingresos nominales fue de 3,1% y el del personal ocupado promedio de 13,4%, respecto al mismo periodo del año anterior. En los últimos doce meses hasta el tercer trimestre de 2013 los ingresos crecieron 3,3% y el personal ocupado aumentó 12,9%, respecto al año precedente.

Gráfico 5. Variación anual y doce meses de los ingresos nominales y el personal ocupado III trimestre 2013^P

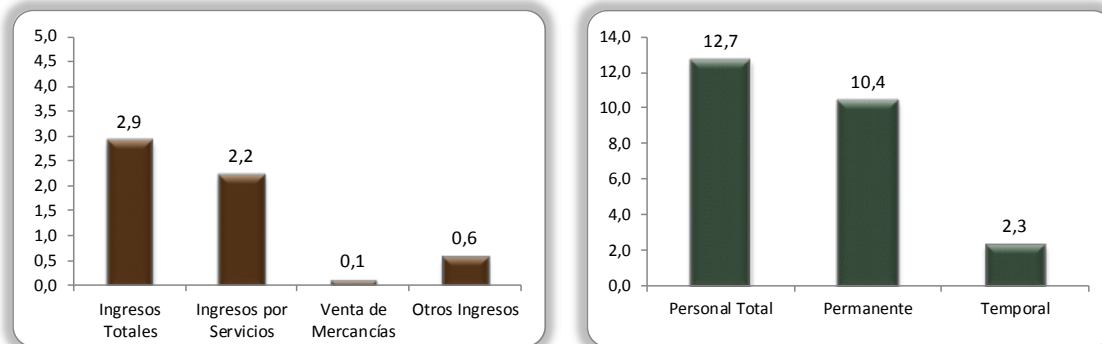


Fuente: DANE – Muestra Trimestral de Servicios MTS

^P Cifra provisional

La variación de 2,9% en los ingresos totales se explica principalmente por la contribución de 2,2 puntos porcentuales de los ingresos por servicios y por 0,6 puntos porcentuales de otros ingresos operacionales.

Gráfico 6. Contribución de los ingresos nominales por tipo, y del personal ocupado por categoría ocupacional III trimestre 2013^P



Fuente: DANE – Muestra Trimestral de Servicios MTS

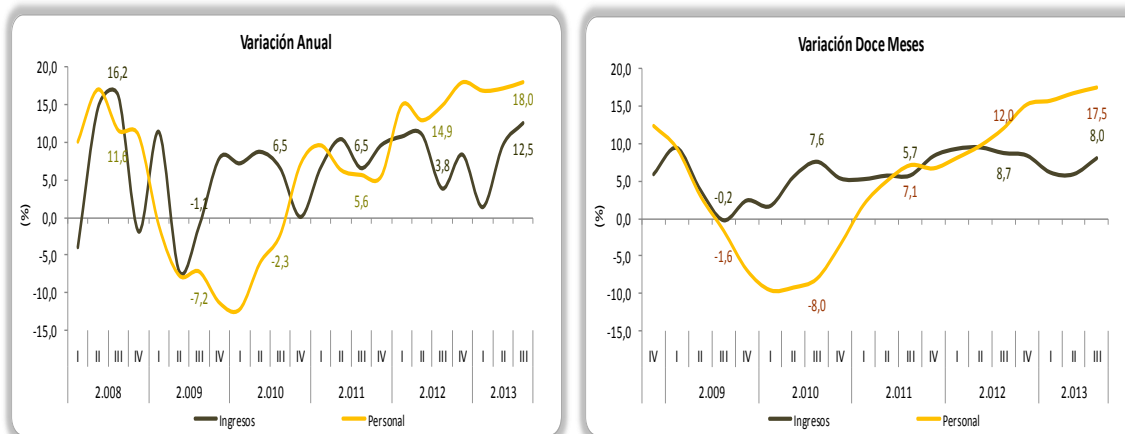
^P Cifra provisional

La variación de 12,7% en el personal total se explica por la contribución de 10,4 puntos porcentuales del personal permanente y por 2,3 puntos del personal temporal directo. El personal contratado a través de agencias disminuyó 10,2%.

2.3. Postales y de Correo

En el tercer trimestre de 2013, los servicios de postales y de correo registraron un crecimiento de 12,5% en los ingresos nominales y de 18,0% en el personal ocupado promedio, respecto al mismo periodo de 2012. Durante lo corrido del año hasta el tercer trimestre, el crecimiento de los ingresos nominales fue de 7,9% y el del personal ocupado promedio de 17,3%, respecto al mismo periodo del año anterior. En los últimos doce meses hasta el tercer trimestre de 2013 los ingresos crecieron 8,0% y el personal ocupado aumentó 17,5%, respecto al año precedente.

Gráfico 7. Variación anual y doce meses de los ingresos nominales y el personal ocupado III trimestre 2013^P

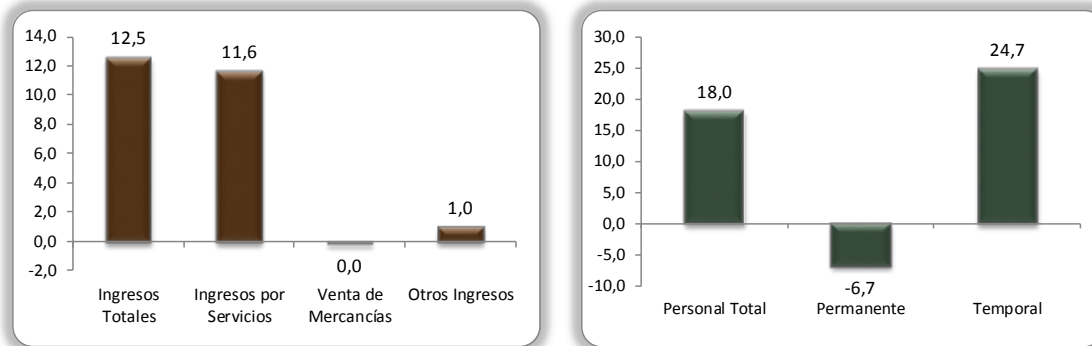


Fuente: DANE – Muestra Trimestral de Servicios MTS

^P Cifra provisional

La variación de 12,5% en los ingresos totales se explica fundamentalmente por la contribución de 11,6 puntos porcentuales de los ingresos por servicios.

Gráfico 8. Contribución de los ingresos nominales por tipo, y del personal ocupado por categoría ocupacional III trimestre 2013^P



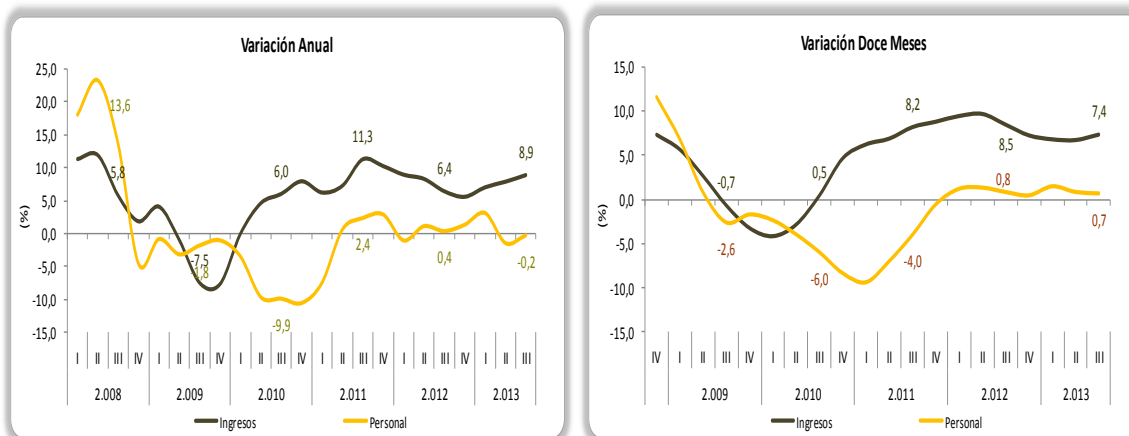
Fuente: DANE – Muestra Trimestral de Servicios MTS
^P Cifra provisional

La variación de 18,0% en el personal total se explica fundamentalmente por la contribución de 24,7 puntos porcentuales del personal temporal directo, y por la disminución del personal permanente que aportó -6,7 puntos porcentuales al total. El personal contratado a través de agencias creció 1,9%.

2.4. Telecomunicaciones

En el tercer trimestre de 2013, los servicios de telecomunicaciones registraron un crecimiento de 8,9% en los ingresos nominales y una disminución de 0,2% en el personal ocupado promedio, respecto al mismo periodo de 2012. Durante lo corrido del año hasta el tercer trimestre, el crecimiento de los ingresos nominales fue de 8,0% y el del personal ocupado promedio de 0,5%, respecto al mismo periodo del año anterior. En los últimos doce meses hasta el tercer trimestre de 2013 los ingresos crecieron 7,4% y el personal ocupado aumentó 0,7%, respecto al año precedente.

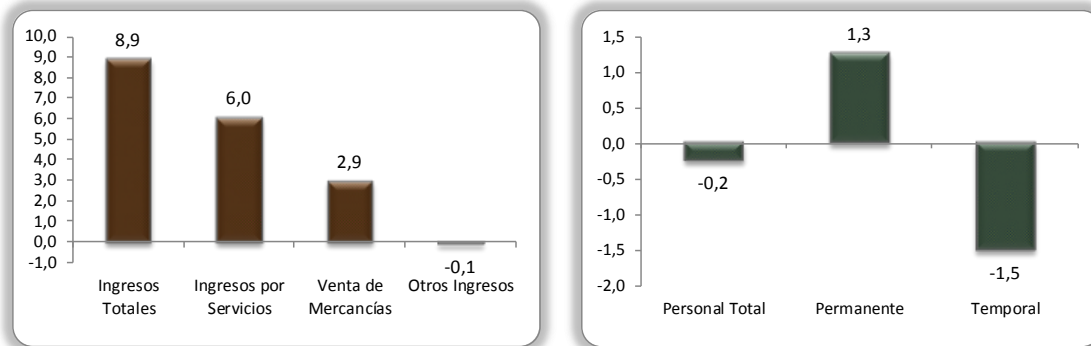
Gráfico 9. Variación anual y doce meses de los ingresos nominales y el personal ocupado III trimestre 2013^P



Fuente: DANE – Muestra Trimestral de Servicios MTS
^P Cifra provisional

La variación de 8,9% en los ingresos totales se explica por la contribución de 6,0 puntos porcentuales de los ingresos por servicios y de 2,9 puntos porcentuales de la venta de mercancías.

Gráfico 10. Contribución de los ingresos nominales por tipo, y del personal ocupado por categoría ocupacional III trimestre 2013^P



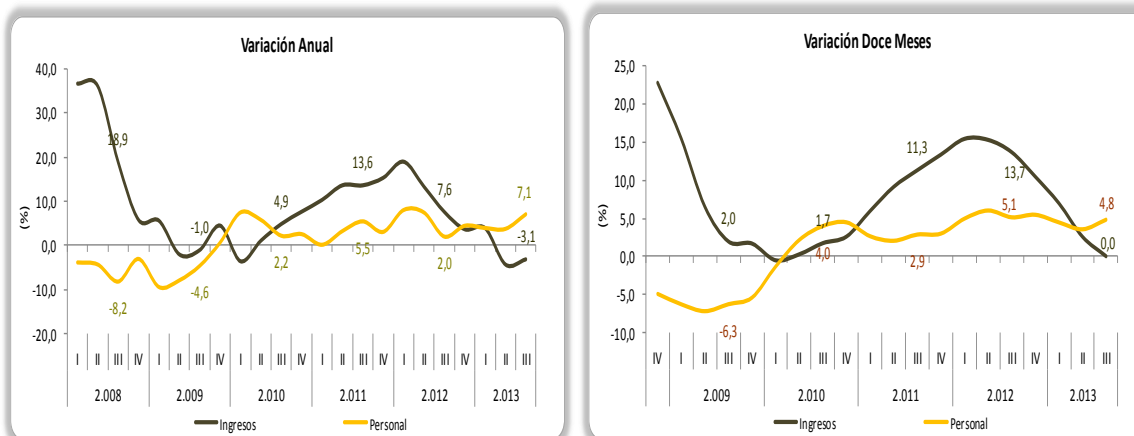
Fuente: DANE – Muestra Trimestral de Servicios MTS
^P Cifra provisional

La variación de -0,2% en el personal total se explica por la contribución de -1,5 puntos porcentuales del personal temporal directo y por 1,3 puntos porcentuales del personal permanente. El personal contratado a través de agencias disminuyó 7,6%.

2.5. Inmobiliarias y de alquiler de maquinaria y equipo

En el tercer trimestre de 2013, los servicios de inmobiliarias y de alquiler de maquinaria registraron una disminución de 3,1% en los ingresos nominales y un aumento de 7,1% en el personal ocupado promedio, respecto al mismo periodo de 2012. Durante lo corrido del año hasta el tercer trimestre, el decrecimiento de los ingresos nominales fue de 1,2% y el personal ocupado promedio creció 4,9%, respecto al mismo periodo del año anterior. En los últimos doce meses hasta el tercer trimestre de 2013 la variación de los ingresos fue 0,0% y el personal ocupado aumentó 4,8%, respecto al año precedente.

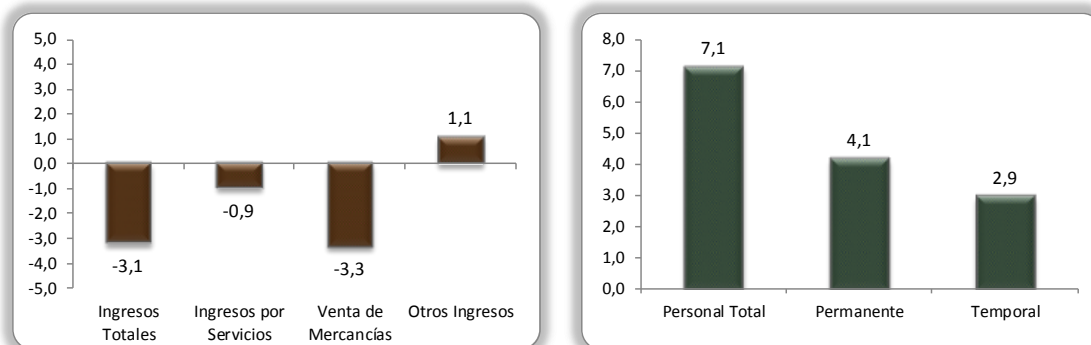
Gráfico 11. Variación anual y doce meses de los ingresos nominales y el personal ocupado III trimestre 2013^P



Fuente: DANE – Muestra Trimestral de Servicios MTS
^P Cifra provisional

La variación de -3,1% en los ingresos totales se explica por la contribución de -3,3 puntos porcentuales de la venta de mercancías, -0,9 puntos porcentuales de los ingresos por servicios y por 1,1 puntos de otros ingresos operacionales.

Gráfico 12. Contribución de los ingresos nominales por tipo, y del personal ocupado por categoría ocupacional III trimestre 2013^P



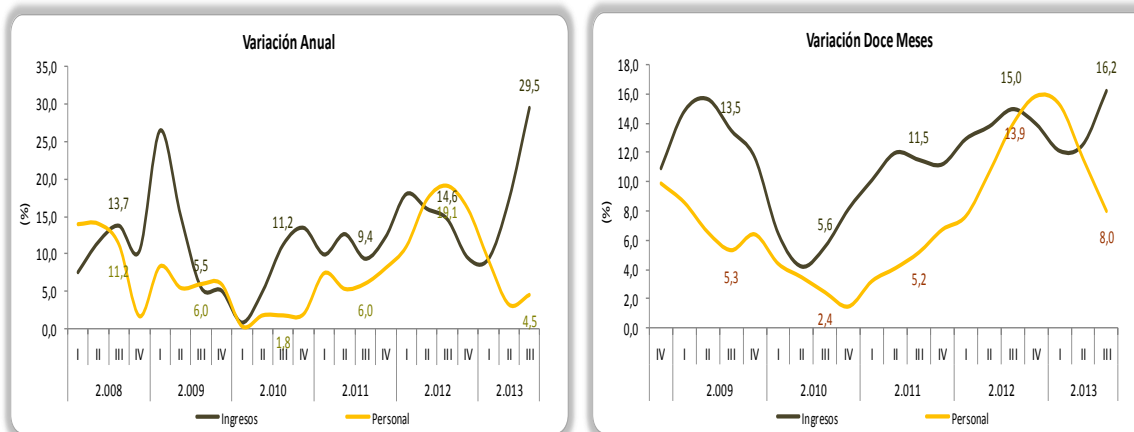
Fuente: DANE – Muestra Trimestral de Servicios MTS
^P Cifra provisional

La variación de 7,1% en el personal total se explica por la contribución de 4,1 puntos porcentuales del personal permanente y por 2,9 puntos del personal temporal directo. El personal contratado a través de agencias disminuyó 5,0%.

2.6. Informática

En el tercer trimestre de 2013, los servicios de informática registraron un crecimiento de 29,5% en los ingresos nominales y de 4,5% en el personal ocupado promedio, respecto al mismo periodo de 2012. Durante lo corrido del año hasta el tercer trimestre, el crecimiento de los ingresos nominales fue de 19,0% y el del personal ocupado promedio de 5,6%, respecto al mismo periodo del año anterior. En los últimos doce meses hasta el tercer trimestre de 2013 los ingresos crecieron 16,2% y el personal ocupado aumentó 8,0%, respecto al año precedente.

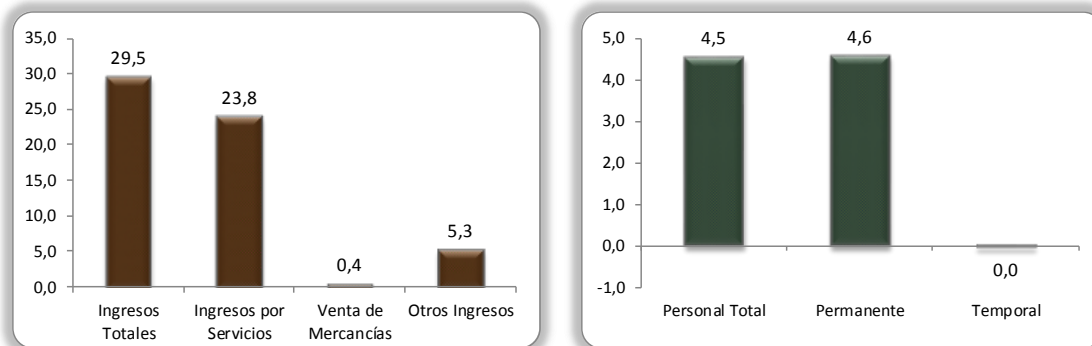
Gráfico 13. Variación anual y doce meses de los ingresos nominales y el personal ocupado III trimestre 2013^P



Fuente: DANE – Muestra Trimestral de Servicios MTS
^P Cifra provisional

La variación de 29,5% en los ingresos totales se explica por la contribución de 23,8 puntos porcentuales de los ingresos por servicios y por 5,3 puntos de otros ingresos operacionales.

Gráfico 14. Contribución de los ingresos nominales por tipo, y del personal ocupado por categoría ocupacional III trimestre 2013^P



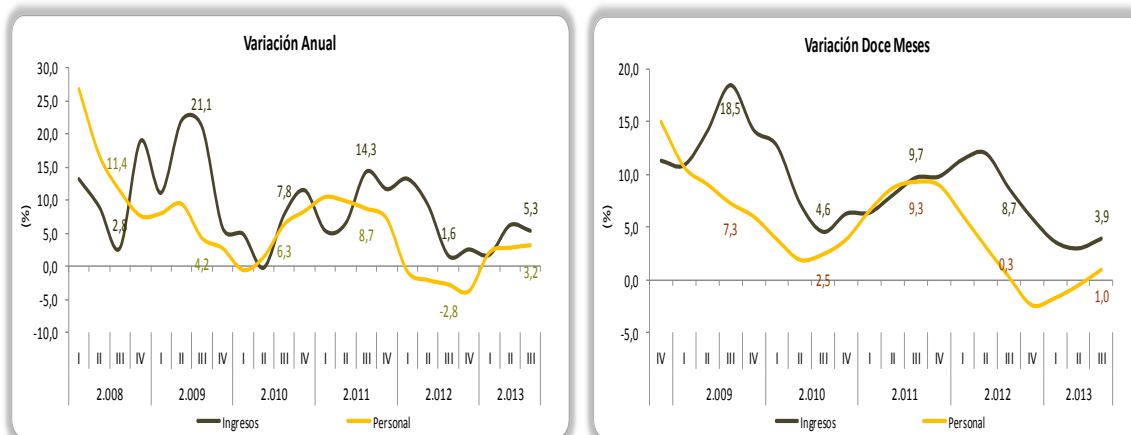
Fuente: DANE – Muestra Trimestral de Servicios MTS
^P Cifra provisional

La variación de 4,5% en el personal total se explica fundamentalmente por la contribución de 4,6 puntos porcentuales del personal permanente. El personal contratado a través de agencias disminuyó 36,2%.

2.7. Otras actividades empresariales

En el tercer trimestre de 2013, los servicios de otras actividades empresariales registraron un crecimiento de 5,3% en los ingresos nominales y de 3,2% en el personal ocupado promedio, respecto al mismo periodo de 2012. Durante lo corrido del año hasta el tercer trimestre, el crecimiento de los ingresos nominales fue de 4,5% y el del personal ocupado promedio de 2,7%, respecto al mismo periodo del año anterior. En los últimos doce meses hasta el tercer trimestre de 2013 los ingresos crecieron 3,9% y el personal ocupado aumentó 1,0%, respecto al año precedente.

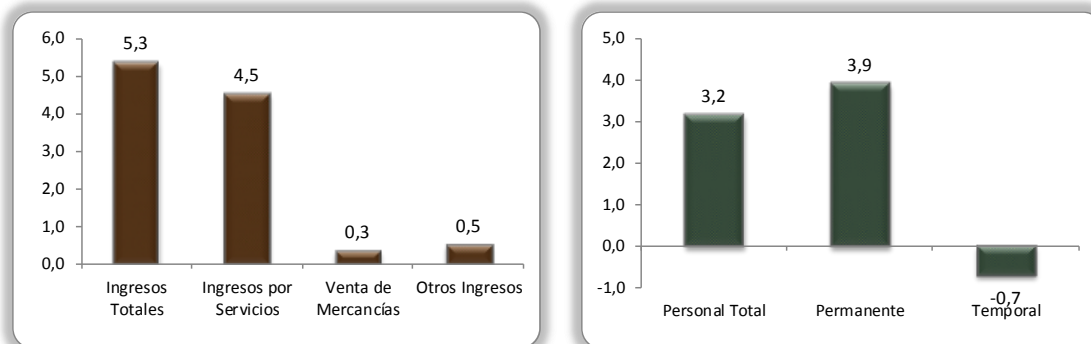
Gráfico 15. Variación anual y doce meses de los ingresos nominales y el personal ocupado III trimestre 2013^P



Fuente: DANE – Muestra Trimestral de Servicios MTS
^P Cifra provisional

La variación de 5,3% en los ingresos totales se explica principalmente por la contribución de 4,5 puntos porcentuales de los ingresos por servicios y por 0,5 puntos de otros ingresos operacionales.

Gráfico 16. Contribución de los ingresos nominales por tipo, y del personal ocupado por categoría ocupacional III trimestre 2013^P



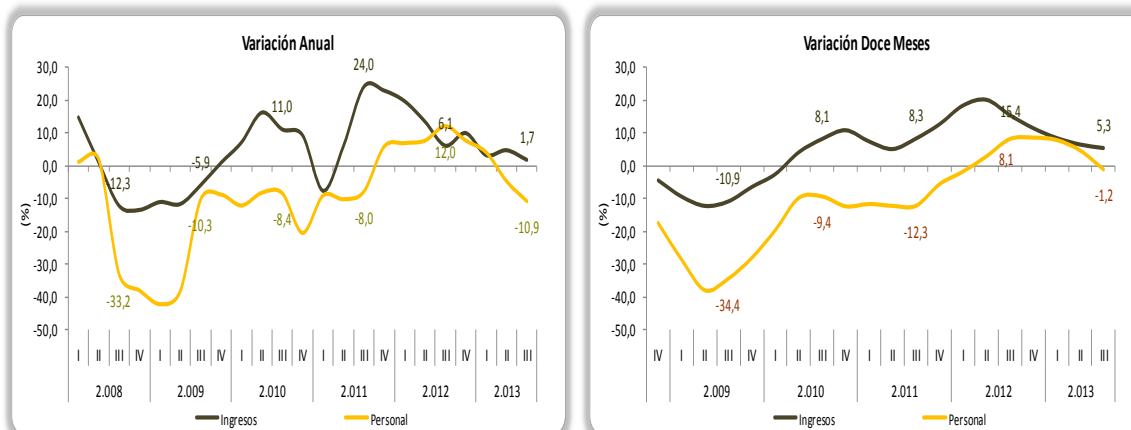
Fuente: DANE – Muestra Trimestral de Servicios MTS
^P Cifra provisional

La variación de 3,2% en el personal total se explica por la contribución de 3,9 puntos porcentuales del personal permanente y por -0,7 puntos del personal temporal directo. El personal contratado a través de agencias disminuyó 0,9%.

2.8. Publicidad

En el tercer trimestre de 2013, los servicios de publicidad registraron un crecimiento de 1,7% en los ingresos nominales y una disminución de 10,9% en el personal ocupado promedio, respecto al mismo periodo de 2012. Durante lo corrido del año hasta el tercer trimestre, el crecimiento de los ingresos nominales fue de 3,2% y el del personal ocupado promedio de -4,0%, respecto al mismo periodo del año anterior. En los últimos doce meses hasta el tercer trimestre de 2013 los ingresos crecieron 5,3% y el personal ocupado aumentó -1,2%, respecto al año precedente.

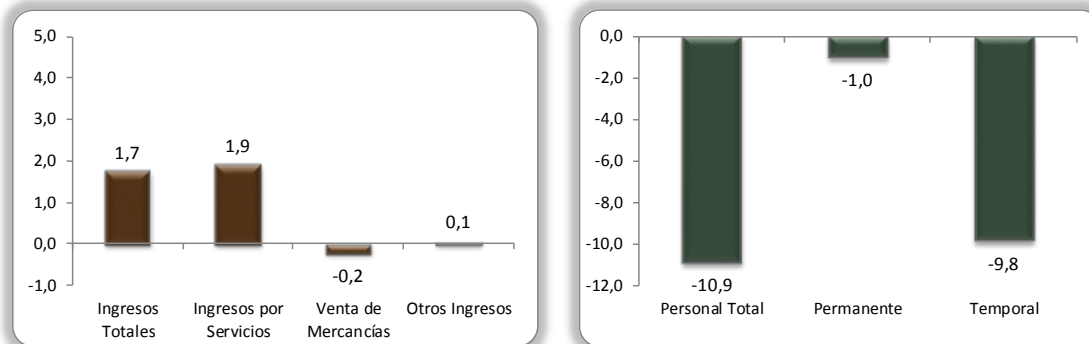
Gráfico 17. Variación anual y doce meses de los ingresos nominales y el personal ocupado III trimestre 2013^P



Fuente: DANE – Muestra Trimestral de Servicios MTS
^P Cifra provisional

La variación de 1,7% en los ingresos totales se explica fundamentalmente por la contribución de 1,9 puntos porcentuales de los ingresos por servicios y por -0,2 puntos de la venta de mercancías.

Gráfico 18. Contribución de los ingresos nominales por tipo, y del personal ocupado por categoría ocupacional III trimestre 2013^P



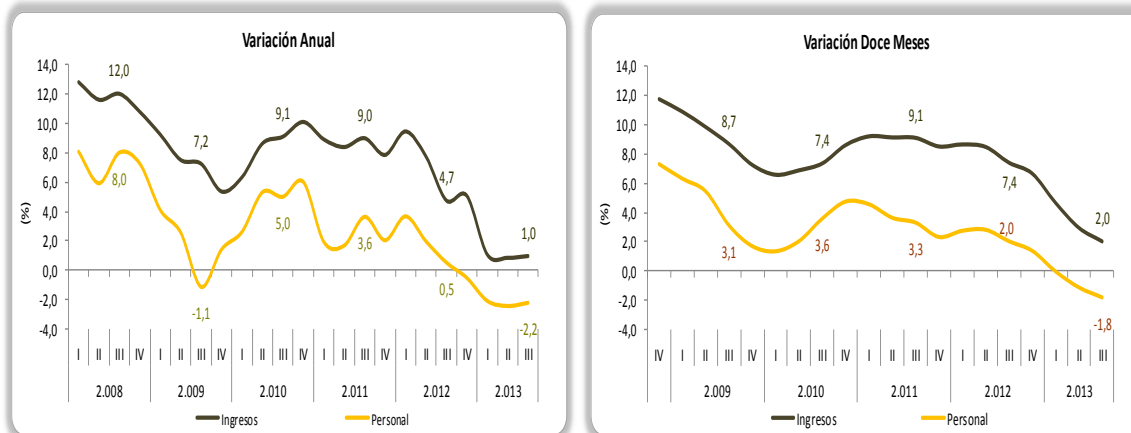
Fuente: DANE – Muestra Trimestral de Servicios MTS
^P Cifra provisional

La variación de -10,9% en el personal total se explica por la contribución de -9,8 puntos del personal temporal directo y por -1,0 puntos porcentuales del personal permanente. El personal contratado a través de agencias disminuyó 14,2%.

2.9. Obtención y suministro de personal, seguridad y aseo

En el tercer trimestre de 2013, los servicios de suministro de personal, seguridad y aseo registraron un crecimiento de 1,0% en los ingresos nominales y un decrecimiento de 2,2% en el personal ocupado promedio, respecto al mismo periodo de 2012. Durante lo corrido del año hasta el tercer trimestre, el crecimiento de los ingresos nominales fue de 1,0% y el personal ocupado promedio presentó una disminución de 2,2%, respecto al mismo periodo del año anterior. En los últimos doce meses hasta el tercer trimestre de 2013 los ingresos crecieron 2,0% y el personal ocupado disminuyó 1,8%, respecto al año precedente.

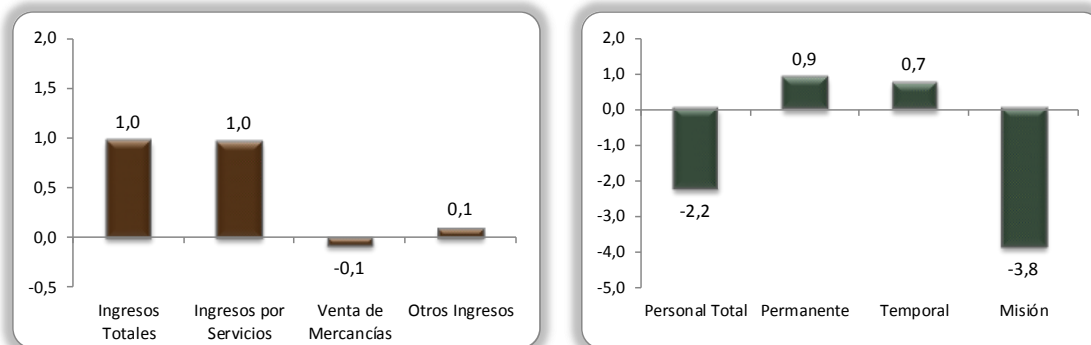
Gráfico 19. Variación anual y doce meses de los ingresos nominales y el personal ocupado III trimestre 2013^P



Fuente: DANE – Muestra Trimestral de Servicios MTS
^P Cifra provisional

La variación de 1,0% en los ingresos totales se explica por la contribución de 1,0 puntos porcentuales de los ingresos por servicios, -0,1 puntos de la venta de mercancías y por 0,1 puntos de otros ingresos operacionales.

Gráfico 20. Contribución de los ingresos nominales por tipo, y del personal ocupado por categoría ocupacional III trimestre 2013^P



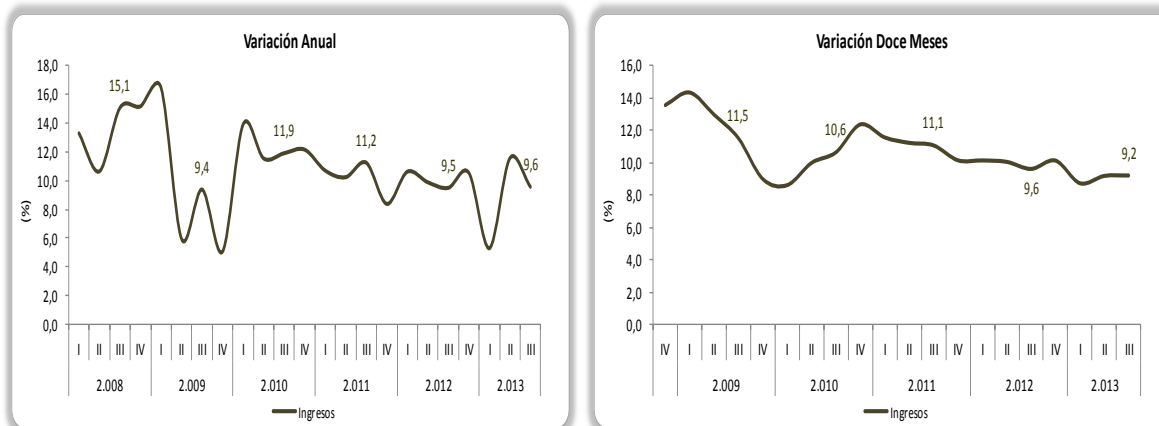
Fuente: DANE – Muestra Trimestral de Servicios MTS
^P Cifra provisional

La variación de -2,2% en el personal total se explica por la contribución de -3,8 puntos de personal en misión y por 0,9 puntos porcentuales del personal permanente. El personal contratado a través de agencias creció 15,6%.

2.10. Educación superior privada²

En el tercer trimestre de 2013, los servicios de educación superior privada registraron un crecimiento de 9,6% en los ingresos nominales. Durante lo corrido del año hasta el tercer trimestre, el crecimiento de los ingresos nominales fue de 8,8%, respecto al mismo periodo del año anterior. En los últimos doce meses hasta el tercer trimestre de 2013 los ingresos crecieron 9,2%, respecto al año precedente.

Gráfico 21. Variación anual y doce meses de los ingresos nominales III trimestre 2013^P

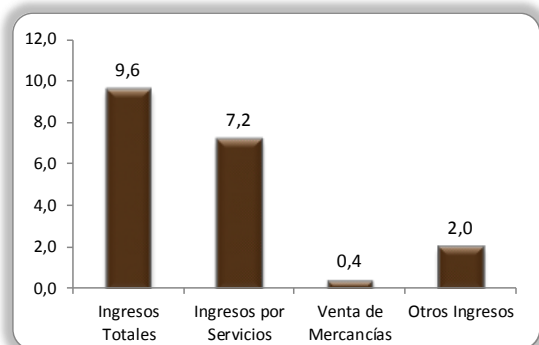


Fuente: DANE – Muestra Trimestral de Servicios MTS
^P Cifra provisional

² No se incluye el personal ocupado por los servicios de educación superior privada porque la variable no está disponible.

La variación de 9,6% en los ingresos totales se explica por la contribución de 7,2 puntos porcentuales de los ingresos por servicios, 0,4 puntos de la venta de mercancías y por 2,0 puntos de otros ingresos operacionales.

Gráfico 22. Contribución de los ingresos nominales por tipo III trimestre 2013^P

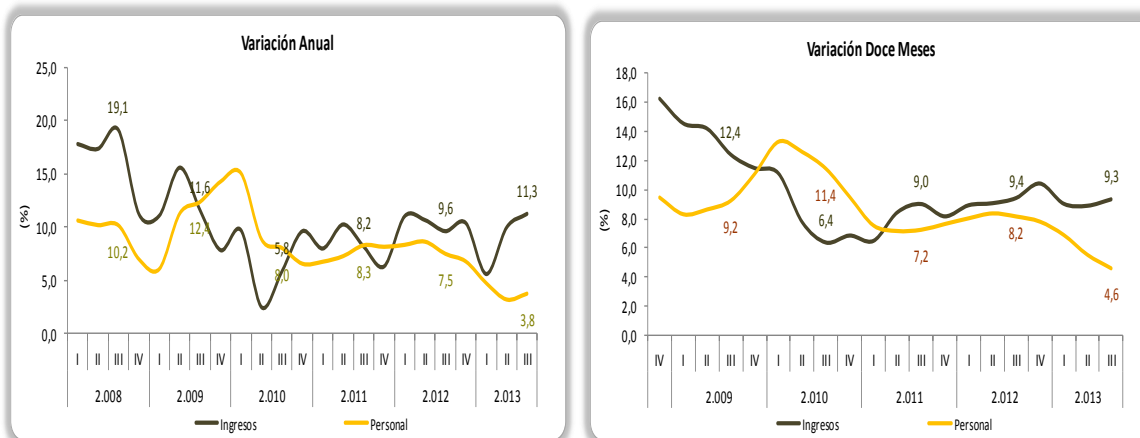


Fuente: DANE – Muestra Trimestral de Servicios MTS
^P Cifra provisional

2.11. Salud humana privada

En el tercer trimestre de 2013, los servicios de salud humana privada registraron un crecimiento de 11,3% en los ingresos nominales y de 3,8% en el personal ocupado promedio, respecto al mismo periodo de 2012. Durante lo corrido del año hasta el tercer trimestre, el crecimiento de los ingresos nominales fue de 9,0% y el del personal ocupado promedio de 3,9%, respecto al mismo periodo del año anterior. En los últimos doce meses hasta el tercer trimestre de 2013 los ingresos crecieron 9,3% y el personal ocupado aumentó 4,6%, respecto al año precedente.

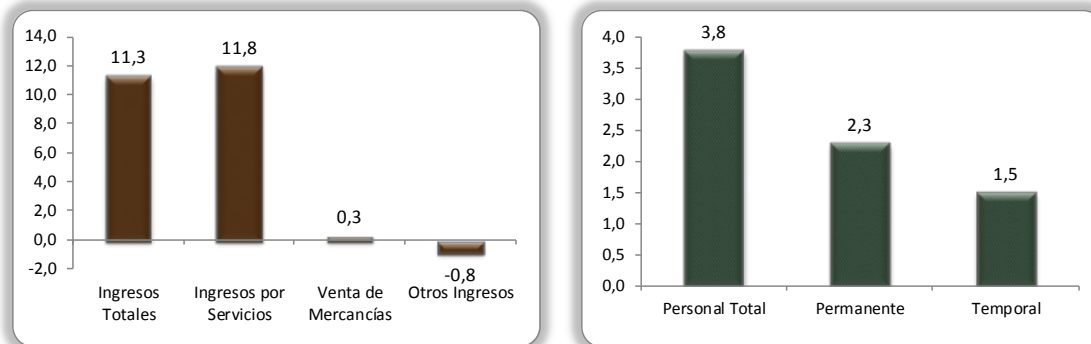
Gráfico 23. Variación anual y doce meses de los ingresos nominales y el personal ocupado III trimestre 2013^P



Fuente: DANE – Muestra Trimestral de Servicios MTS
^P Cifra provisional

La variación de 11,3% en los ingresos totales se explica por la contribución de 11,8 puntos porcentuales de los ingresos por servicios y por -0,8 puntos porcentuales de otros ingresos operacionales.

Gráfico 24. Contribución de los ingresos nominales por tipo, y del personal ocupado por categoría ocupacional III trimestre 2013^P



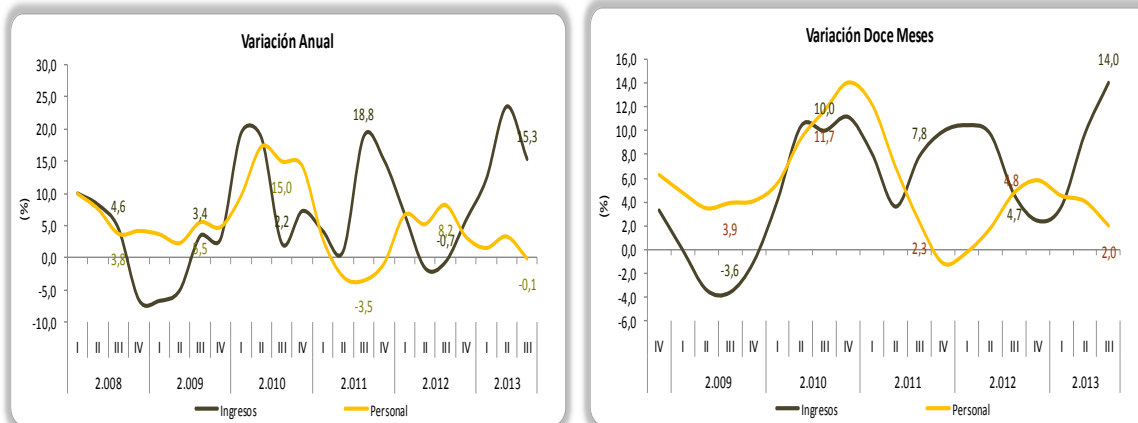
Fuente: DANE – Muestra Trimestral de Servicios MTS
^P Cifra provisional

La variación de 3,8% en el personal total se explica por la contribución de 2,3 puntos porcentuales del personal permanente y por 1,5 puntos del personal temporal directo. El personal contratado a través de agencias disminuyó 6,9%.

2.12. Actividades de radio y televisión

En el tercer trimestre de 2013, los servicios de actividades de radio y televisión registraron un crecimiento de 15,3% en los ingresos nominales y una disminución de 0,1% en el personal ocupado promedio, respecto al mismo periodo de 2012. Durante lo corrido del año hasta el tercer trimestre, el crecimiento de los ingresos nominales fue de 17,2% y el del personal ocupado promedio de 1,6%, respecto al mismo periodo del año anterior. En los últimos doce meses hasta el tercer trimestre de 2013 los ingresos crecieron 14,0% y el personal ocupado aumentó 2,0%, respecto al año precedente.

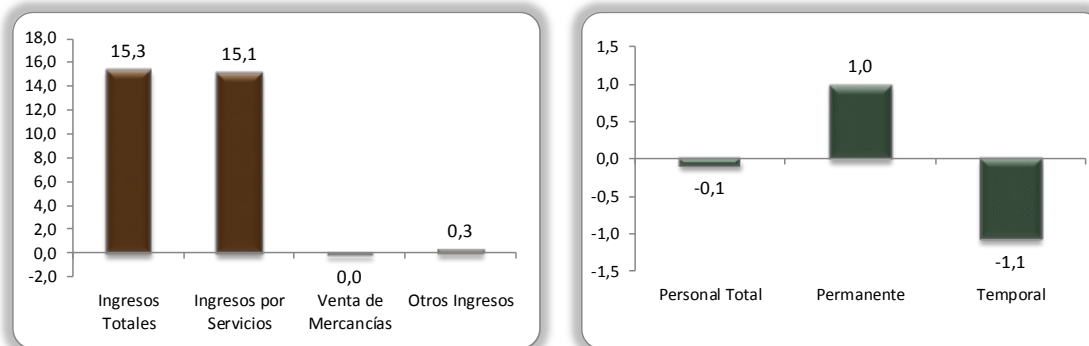
Gráfico 25. Variación anual y doce meses de los ingresos nominales y el personal ocupado III trimestre 2013^P



Fuente: DANE – Muestra Trimestral de Servicios MTS
^P Cifra provisional

La variación de 15,3% en los ingresos totales se explica fundamentalmente por la contribución de 15,1 puntos porcentuales de los ingresos por servicios.

Gráfico 26. Contribución de los ingresos nominales por tipo, y del personal ocupado por categoría ocupacional III trimestre 2013^P



Fuente: DANE – Muestra Trimestral de Servicios MTS

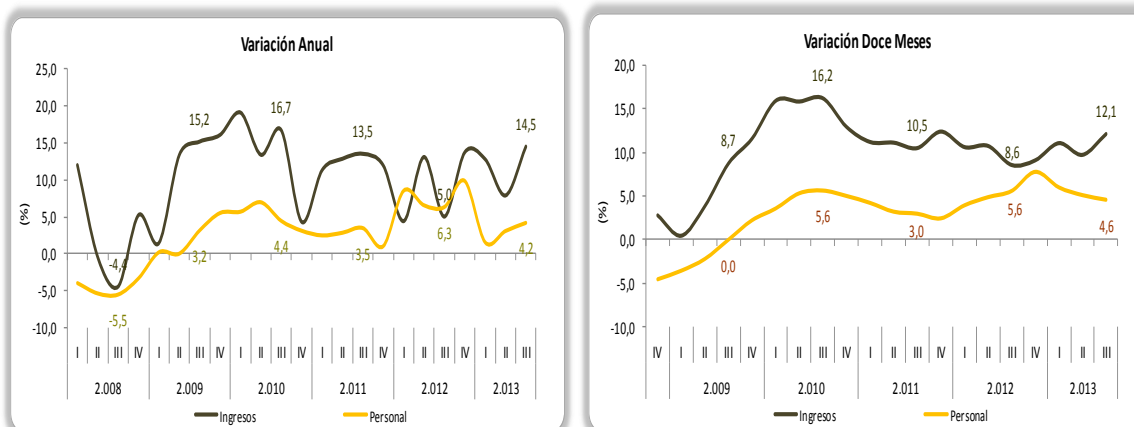
^P Cifra provisional

La variación de -0,1% en el personal total se explica por la contribución de -1,1 puntos porcentuales del personal temporal directo y por 1,0 puntos porcentuales del personal permanente. El personal contratado a través de agencias creció 12,0%.

2.13. Entretenimiento y otros servicios

En el tercer trimestre de 2013, los servicios de entretenimiento y otros servicios registraron un crecimiento de 14,5% en los ingresos nominales y de 4,2% en el personal ocupado promedio, respecto al mismo periodo de 2012. Durante lo corrido del año hasta el tercer trimestre, el crecimiento de los ingresos nominales fue de 11,6% y el del personal ocupado promedio de 2,9%, respecto al mismo periodo del año anterior. En los últimos doce meses hasta el tercer trimestre de 2013 los ingresos crecieron 12,1% y el personal ocupado aumentó 4,6%, respecto al año precedente.

Gráfico 27. Variación anual y doce meses de los ingresos nominales y el personal ocupado III trimestre 2013^P

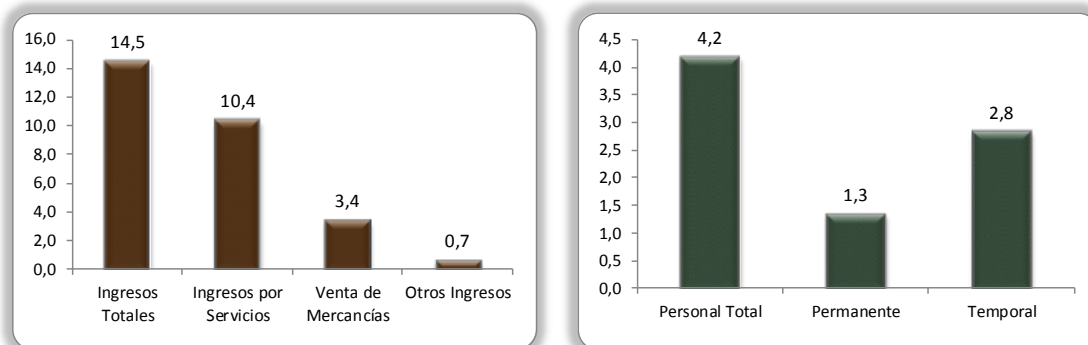


Fuente: DANE – Muestra Trimestral de Servicios MTS

^P Cifra provisional

La variación de 14,5% en los ingresos totales se explica por la contribución de 10,4 puntos porcentuales de los ingresos por servicios, 3,4 puntos de la venta de mercancías y por 0,7 puntos de otros ingresos operacionales.

Gráfico 28. Contribución de los ingresos nominales por tipo, y del personal ocupado por categoría ocupacional III trimestre 2013^P



Fuente: DANE – Muestra Trimestral de Servicios MTS
^P Cifra provisional

La variación de 4,2% en el personal total se explica por la contribución de 1,3 puntos porcentuales del personal permanente y por 2,8 puntos del personal temporal directo. El personal contratado a través de agencias creció 22,9%.



Ficha Metodológica

a. Universo de estudio

Son las unidades económicas formalmente establecidas (con NIT y registro mercantil) ubicadas en el territorio nacional, cuya principal actividad es la prestación de los servicios.

b. Población objetivo

Son las unidades económicas formalmente establecidas (con NIT y registro mercantil) ubicadas en el territorio nacional con 50 o más personas ocupadas o nivel de ingresos anuales superiores o iguales a \$5.000 millones del año 2006 y cuya principal actividad es la prestación de alguno de los siguientes servicios: expendio de alimentos preparados en el sitio de venta; almacenamiento y comunicaciones; inmobiliarias, empresariales y de alquiler; servicios de educación superior privada; actividades relacionadas con la salud humana privada; actividades de entretenimiento y otros servicios.

Sección	Clase	Descripción
H	552 y 553	Expendio de alimentos preparados en el sitio de venta, bares y similares. Excepto hoteles
I1	6310; 6320; 6331; 6332; 6333; 6339; 6390	Actividades complementarias y auxiliares al transporte excepto Agencias de Viajes
I2	6411; 6412	Postales nacionales; Correo
I3	6421; 6422; 6425; 6426; 6423; 6424	Servicios telefónicos; Transmisión de datos; Otros telecomunicaciones; Serv. relacionados con telecomunicaciones; Transmisión de programas de radio y tv; Transmisión por cable
K1	7010; 7020; 7111; 7112; 7121; 7122 7123; 7129; 7130	Actividades inmobiliarias; Alquiler de maquinaria y equipo sin operario y de efectos personales y enseres
K2	7210; 7220; 7230; 7240; 7250; 7290	Informática y actividades conexas
K3	7310; 7320; 7411; 7412; 7413; 7414; 7421; 7422 7495; 7499; 7494	Investigación y desarrollo; Actividades jurídicas; Actividades de contabilidad; Asesoramiento en materia de impuestos; Estudio de mercados; Actividades de asesoramiento empresarial y en materia de gestión; Actividades de arquitectura e ingeniería y actividades conexas de asesoramiento técnico; Ensayos y análisis técnicos; Actividades de envase y empaque; Otras actividades empresariales ncp; Actividades de fotografía
K4	7430	Publicidad
K5	7491; 7492; 7493	Obtención y suministro de personal Actividades de investigación y seguridad Actividades de limpieza de edificios y de limpieza industrial
M	8050	Educación superior privada
N	851	Actividades relacionadas con la salud humana privada
O1	9213	Actividades radio y tv
O2	9211; 9212; 9220 9214; 9219; 930	Otras actividades de entretenimiento y otros servicios

c. Cobertura geográfica

Nacional.

d. Marco de la muestra

El marco de lista está constituido por fuentes del Inventario de Unidades Económicas realizado con el Censo de Población del año 2005, actualizado por fuentes de: Superintendencia de Sociedades,



PROSPERIDAD
PARA TODOS

Confecámaras, Gremios, Viceministerio de Turismo, Páginas Amarillas, Encuestas Anuales del DANE, entre otros.

e. Unidad estadística

Es la empresa que de manera exclusiva o predominante se dedica a la prestación de servicios de interés, dentro del territorio nacional y respecto de la cual exista o pueda recopilarse información.

f. Clasificación estadística

Clasificación Industrial Internacional Uniforme -CIIU, Revisión 3.0 A.C., en las secciones H: servicio de alimentos preparados en el sitio de venta, sección I: almacenamiento y comunicaciones; sección K: actividades inmobiliarias, empresariales y de alquiler; M: Educación superior; O: otras actividades de servicios comunitarios, sociales y personales.

g. Tamaño de muestra

La información publicada se refiere a 2356 empresas, para las cuales se obtuvo información.

h. Ajustes de muestra

Entre el primer y segundo trimestre de 2009, se incorporaron 623 empresas más a la Muestra Trimestral de Servicios. Durante el primer trimestre de 2011 se incluyeron 625 fuentes adicionales. Estos ajustes originaron el cambio de base de los índices y un empalme de estos con la serie anterior utilizando la metodología de índices encadenados.



Glosario

CIIU: Clasificación Industrial Internacional Uniforme. Clasificación utilizada para asignar la(s) actividad(es) de las empresas.

Empresa: Entidad institucional en su calidad de productora de bienes y servicios.

Es un agente económico con autonomía para adoptar decisiones financieras y de inversión y con autoridad y responsabilidad para asignar recursos a la producción de bienes y servicios y que puede realizar una o varias actividades productivas. La empresa es la unidad estadística para la que se compilan las estadísticas financieras de las cuentas de ingresos y gastos y de financiación de capital, en el Sistema de Cuentas Nacionales - SCN. (DANE, Clasificación Industrial Internacional Uniforme CIIU Revisión 3 A.C. 1998)

Ingreso: Valor recibido por la empresa a cambio de la prestación de los servicios a otras empresas y a los hogares. (EUR Lex - Cuarta Directiva 78/660/CEE del Consejo, de 25 de julio de 1978, basada en la letra g) del apartado 3 del artículo 54 del Tratado y relativa a las cuentas anuales de determinadas formas de sociedad, http://unstats.un.org/unsd/publication/SeriesM/SeriesM_67rev1S.pdf)

Otros ingresos: Este elemento abarca los ingresos que percibe la unidad por actividades distintas de la venta de bienes o la prestación de servicios, que no siempre se pueden determinar para los establecimientos. (Naciones Unidas, Recomendaciones Internacionales sobre Estadísticas del comercio de distribución, serie M 89, 2010. Pág. 73. http://unstats.un.org/unsd/publication/SeriesM/Seriesm_89s.pdf)

Personal aprendiz: se refiere a los empleados vinculados a través de contrato de aprendizaje, por tiempo definido, no mayor a dos años, y a quienes se les otorga una mensualidad, como apoyo de sostenimiento, que oscila entre el 50% y 100% del salario mínimo, de acuerdo con el grado de formación en que se encuentre el aprendiz. (c.f. Artículo 30 Ley 789 de 2002.)

Personal ocupado: Corresponde al personal que labora en la empresa o establecimiento, contratado de forma directa por ésta o a través de empresas especializadas, y a los propietarios, socios y familiares sin remuneración fija.

Personal ocupado permanente: se refiere al número de personas ocupadas con contrato a término indefinido. *El contrato a término indefinido es aquel cuya duración no esté determinada por la de la obra o la naturaleza de la labor contratada, o no se refiera a un trabajo ocasional o transitorio* (cf. Código Sustantivo del Trabajo Colombiano, Artículo 47)

Personal ocupado temporal: se refiere al número promedio de personas ocupadas temporalmente por el establecimiento. *El contrato de trabajo a término fijo debe constar siempre por escrito y su duración no puede ser superior a tres años.* (c.f. Código Sustantivo del Trabajo Colombiano, Artículo 46)

Personal temporal contratado por la empresa directamente: corresponde al personal que se contrata a término fijo para desarrollar labores específicas por una remuneración pactada. (c.f. Código Sustantivo del Trabajo Colombiano, Artículo 46)

Personal temporal suministrado a través de agencias especializadas: corresponde al personal eventual, sin vínculo laboral ni contractual con el establecimiento, contratados con empresas especializadas en el suministro de personal. (c.f. Código Sustantivo del Trabajo Colombiano, Artículo 46)



Propietarios y socios: entre éstos se incluyen todos los titulares y asociados particulares que participen activamente en la labor del establecimiento, excluidos los asociados secretos o inactivos cuya actividad principal se lleve a cabo fuera del establecimiento. (c.f. Naciones Unidas, Recomendaciones Internacionales para las Estadísticas Industriales, Informe Estadístico, serie M 90, 2009. Pág. 62. http://unstats.un.org/unsd/publication/seriesM/seriesm_90s.pdf)

Servicios: Productos heterogéneos generados cada vez que son solicitados, sobre los cuales no recaen derechos de propiedad por parte del usuario y no pueden ser negociados por separado de su producción, transportados o almacenados.

Trabajadores en misión: son aquellos que la Empresa de Servicios Temporales envía a las dependencias de sus usuarios a cumplir la tarea o servicio contratado por estos. Se entiende por dependencias propias, aquellas en las cuales se ejerce la actividad económica por parte de la Empresa de Servicios Temporales. (c.f. Artículo 4. Decreto 4369 de 2006.)

Trabajadores familiares no remunerados: Se definen como todas aquellas personas que viven en el hogar del titular (o titulares) de la empresa propietaria y que trabajan en o para el establecimiento, laboran por un tiempo no inferior a la tercera parte de la jornada normal (quince horas semanales), no participan en su dirección, y no perciben remuneración regular alguna (es decir, sin que exista una cuantía acordada de remuneración del trabajo realizado). (c.f. Naciones Unidas, Recomendaciones Internacionales para las Estadísticas Industriales, Informe Estadístico, serie M 90, 2009. Pág. 62. http://unstats.un.org/unsd/publication/seriesM/seriesm_90s.pdf)

Variación anual: Variación porcentual calculada entre el periodo de referencia y el mismo periodo del año anterior. (OECD, Data and Metadata Reporting and Presentation Handbook, 2007, Página 52. http://ec.europa.eu/eurostat/ramon/coded_files/OECD_data_metadata_report_handbook_EN.pdf)

Ventas de mercancías asociadas a la prestación del servicio: ingresos netos obtenidos por la venta de las mercancías asociadas con la prestación de un servicio particular, es decir, las que forman parte del paquete completo del servicio ofrecido por la empresa.

Ventas de otras mercancías: ingresos netos obtenidos por la venta de otras mercancías que haya efectuado la empresa y con independencia a la prestación del servicio.