

MUESTRA TRIMESTRAL MANUFACTURERA REGIONAL¹ - MTMR 2011 (I trimestre)

COMPORTAMIENTO DE LA INDUSTRIA POR REGIONES

Contenido

Comportamiento de la industria por regiones.

1. Comportamiento fabril por regiones Producción, Ventas y Personal ocupado. 2011 (I trimestre)

- 1.1 Bogotá
- 1.2 Medellín – área metropolitana
- 1.3 Cali, Yumbo, Jamundí y Palmira
- 1.4 Barranquilla, Soledad, Cartagena, Malambo y Santa Marta
- 1.5 Eje Cafetero
- 1.6 Santanderes

2. Comportamiento de las principales actividades manufactureras por Regiones.

- 2.1. Alimentos y bebidas
- 2.2. Prendas de vestir, confecciones
- 2.3. Papel, cartón y sus productos
- 2.4. Sustancias y productos químicos

Ficha metodológica

- Durante el I trimestre de 2011, la producción del sector fabril en la ciudad de Bogotá aumentó 2,0%; las ventas registraron una variación positiva de 0,7% y el total del personal ocupado aumentó 1,5%.
- En el mismo período, el sector manufacturero en Medellín y su área metropolitana presentó un aumento de 12,2% en la producción y 12,8% en ventas, mientras que el total de personal ocupado disminuyó 0,5%, respecto al mismo período de 2010.
- La producción industrial en la región de Cali, Yumbo, Jamundí y Palmira presentó un crecimiento de 5,4%, un aumento en ventas de 2,6% y en el total del personal ocupado se incrementó 2,1%.
- Durante el I trimestre de 2011, la producción del sector fabril en la región de Barranquilla, Soledad, Cartagena, Malambo y Santa Marta presentó una variación positiva de 4,4%; las ventas aumentaron 3,6% y el total del personal ocupado disminuyó 2,4%.
- En la región del Eje Cafetero, la producción industrial disminuyó 2,9%, las ventas registraron reducción de 1,9%, mientras que el total del personal ocupado aumentó 2,8%.
- La producción industrial de los Santanderes, registró un crecimiento en la producción de 10,1% y en ventas de 3,3%; el total de personal ocupado disminuyó 1,7%.

Jorge Bustamante Roldán
Director

Eduardo Efraín Freire Delgado
Subdirector (E)

Eduardo Efraín Freire Delgado
Director de Metodología y
Producción Estadística

¹ Conformación de las regiones:

Bogotá

Medellín – área metropolitana: Medellín, Barbosa, Bello, Caldas, Copacabana, Envigado, Girardota, Itagüí, La Estrella y Sabaneta.

Región de Cali, Yumbo, Jamundí y Palmira;

Región de Barranquilla, Soledad, Cartagena, Malambo y Santa Marta;

Eje Cafetero: Manizales, Villa María, Chinchiná, Pereira, Santa Rosa de Cabal, La Virginia, Dos Quebradas y Armenia;

Santanderes: Bucaramanga, Girón, Piedecuerta, Floridablanca, Cúcuta, Los Patios, Villa del Rosario y El Zulia y agrupa municipios de Santander del Sur y Norte de Santander donde hay industria, según EAM.

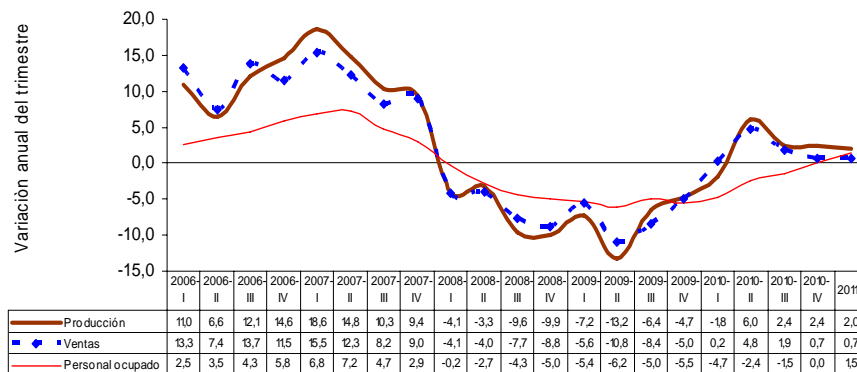
1. Comportamiento fabril por regiones: producción, ventas y personal ocupado 2011 (I trimestre)

1.1 Bogotá

1.1.1. Comportamiento general de la industria manufacturera 2006 - 2011 (I trimestre)

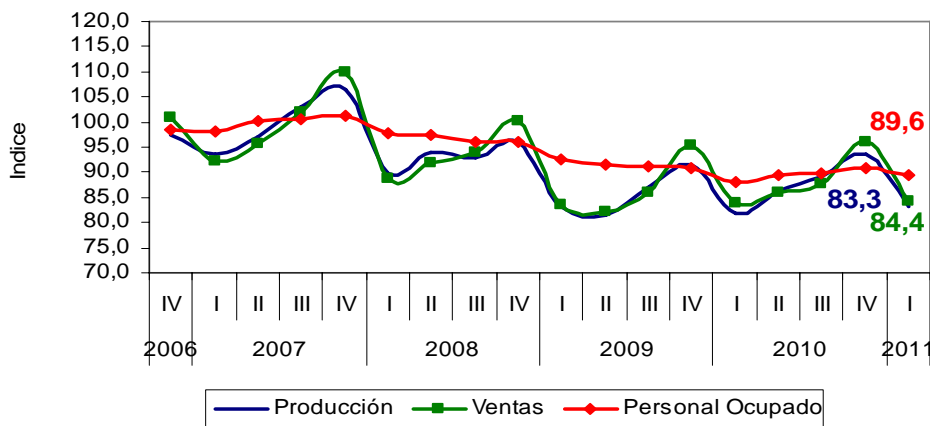
Durante el I trimestre de 2011, la producción del sector fabril en la ciudad de Bogotá aumentó 2,0%; las ventas registraron una variación positiva de 0,7% y el total del personal ocupado aumentó 1,5%, con respecto a igual período de 2010.

Gráfico 1
Variación anual del trimestre
Producción, ventas y personal ocupado
2006 - 2011 (I trimestre)
Bogotá



Fuente: DANE – MTMR.

Gráfico 2
Índices de producción, ventas y personal ocupado de la industria manufacturera Bogotá
2006 (IV trimestre) – 2011 (I trimestre)
Base: promedio anual 2007 = 100



Fuente: DANE - MTMR.



Gráfico 3
Variación anual de la producción industrial
2007 - 2011 (I trimestre)
Bogotá

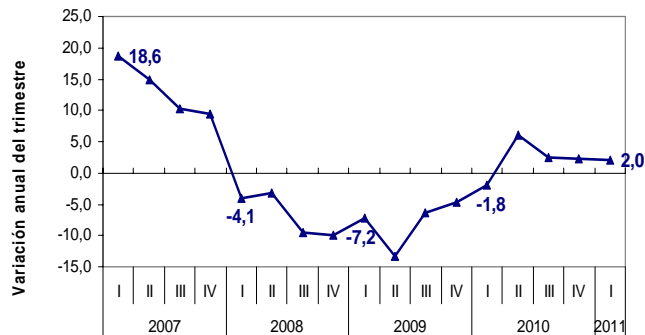
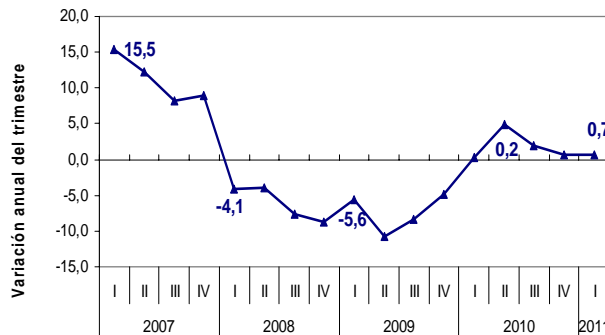
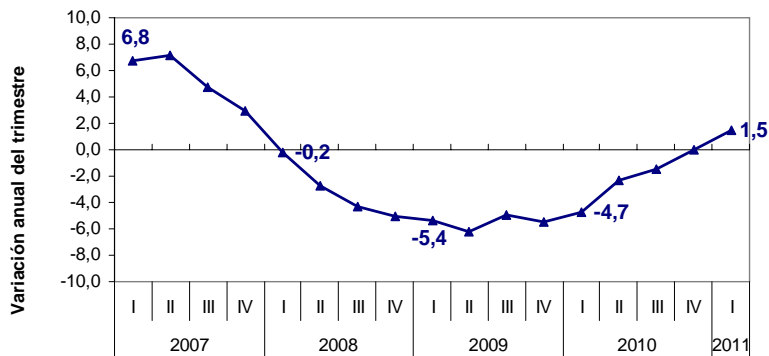


Gráfico 4
Variación anual de las ventas
2007 - 2011 (I trimestre)
Bogotá



Fuente: DANE – MTMR.

Gráfico 5
Variación anual del personal ocupado
2007 - 2011 (I trimestre)
Bogotá



Fuente: DANE – MTMR.

1.1.2. Comportamiento de la industria manufacturera según actividades

Gráfico 6
Variación anual de la producción industrial, las ventas y el personal ocupado, por actividades
2011 (I trimestre)
Bogotá



Fuente: DANE - MTMR.



Producción

Entre el I trimestre de 2010 y el I trimestre de 2011, 10 de las 18 actividades analizadas para el sector manufacturero de Bogotá, presentaron variaciones positivas; los mayores crecimientos se registraron en: vehículos automotores, autopartes y otros tipos de equipo de transporte (23,5%), productos derivados del petróleo, fuera de refinería (19,0%), cueros, fabricación de calzado y artículos de viaje (13,7%), farmacéuticos, jabones, detergentes y otros productos químicos (9,0%) y productos de molinería y panadería (7,2%).

Por el contrario, la actividad que registró el mayor decrecimiento en su producción, fue bebidas alcohólicas y elaboración de cervezas (-99,4%).

Ventas

Entre el I trimestre de 2010 y el I trimestre de 2011, las actividades del sector manufacturero de Bogotá que presentaron los mayores crecimientos en sus ventas, fueron: vehículos automotores, autopartes y otros tipos de equipo de transporte (18,7%), otras industrias manufactureras (18,0%), farmacéuticos, jabones, detergentes y otros productos químicos (14,1%) y cueros, fabricación de calzado y artículos de viaje (11,7%).

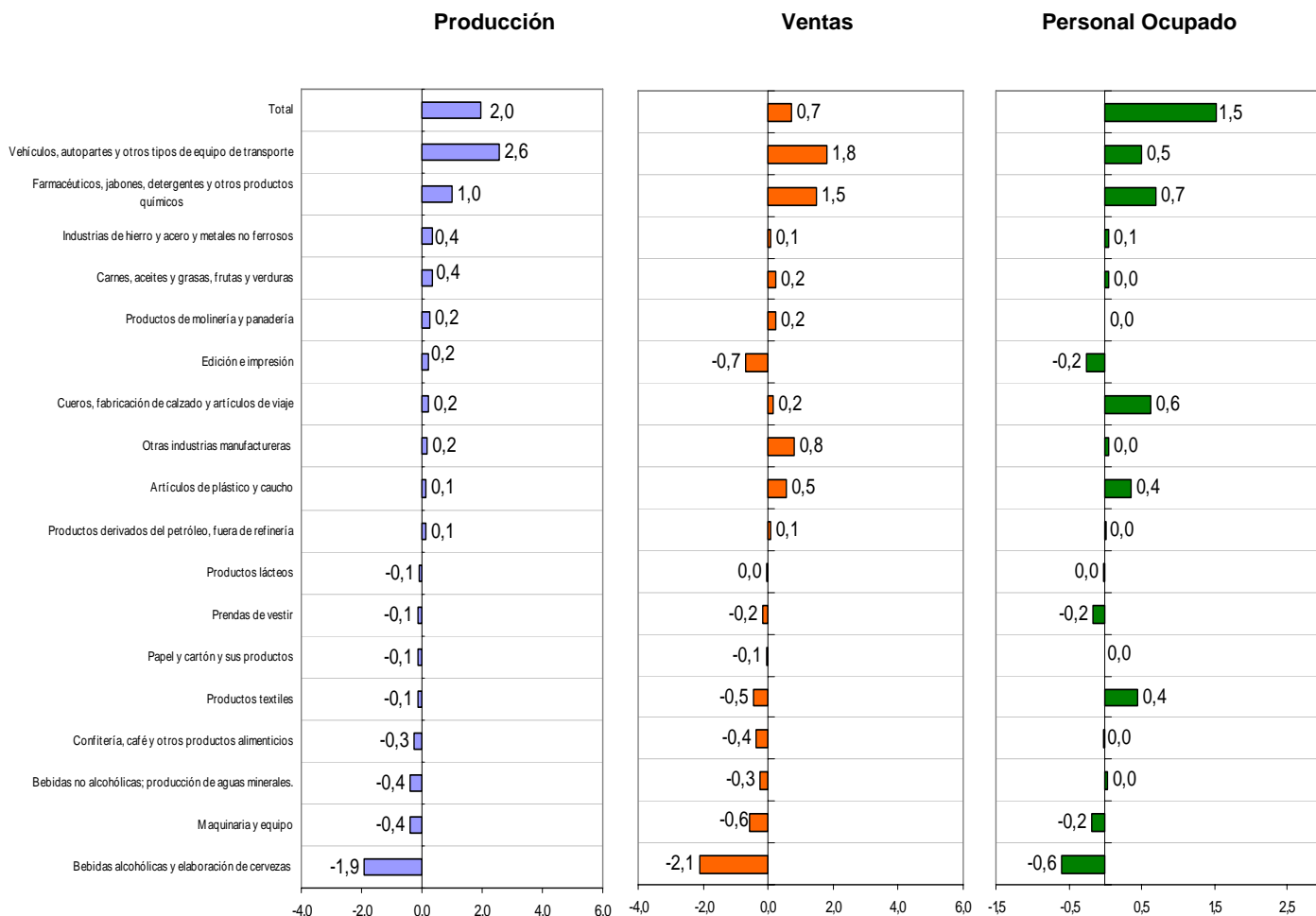
Por su parte, la actividad que presentó la mayor disminución en sus ventas fue bebidas alcohólicas y elaboración de cervezas (-98,0%).

Personal ocupado

En el I trimestre de 2011, 10 de las 18 actividades industriales del sector manufacturero de Bogotá, presentaron incrementos en el personal ocupado, entre las que se destacan: cueros, fabricación de calzado y artículos de viaje (19,1%), vehículos automotores, autopartes y otros tipos de equipo de transporte (14,2%) y farmacéuticos, jabones, detergentes y otros productos químicos (6,8%).

La actividad que registró la mayor disminución en el personal ocupado, fue bebidas alcohólicas y elaboración de cervezas (-80,4%).

Gráfico 7
Contribución de las actividades a la variación anual total de la producción industrial, las ventas y el personal ocupado
2011 (I trimestre)
Bogotá



Fuente: DANE - MTMR.

Producción

Entre el I trimestre de 2010 y el mismo período de 2011, los mayores aportes positivos a la variación total del sector los registraron: vehículos automotores, autopartes y otros tipos de equipo de transporte; farmacéuticos, jabones, detergentes y otros productos químicos; industrias de hierro y acero y metales no ferrosos y, carnes, aceites y grasas, frutas y verduras, actividades que en conjunto aportaron 4,4 puntos porcentuales a la variación total del sector.

Ventas

Entre el I trimestre de 2010 y el mismo período de 2011, los mayores aportes a la variación total de las ventas los registraron: vehículos automotores, autopartes y otros tipos de equipo de transporte; farmacéuticos, jabones, detergentes y otros productos químicos; otras industrias manufactureras; y artículos de plástico y caucho, que en conjunto contribuyeron con 4,6 puntos porcentuales a la variación anual del trimestre (0,7%).

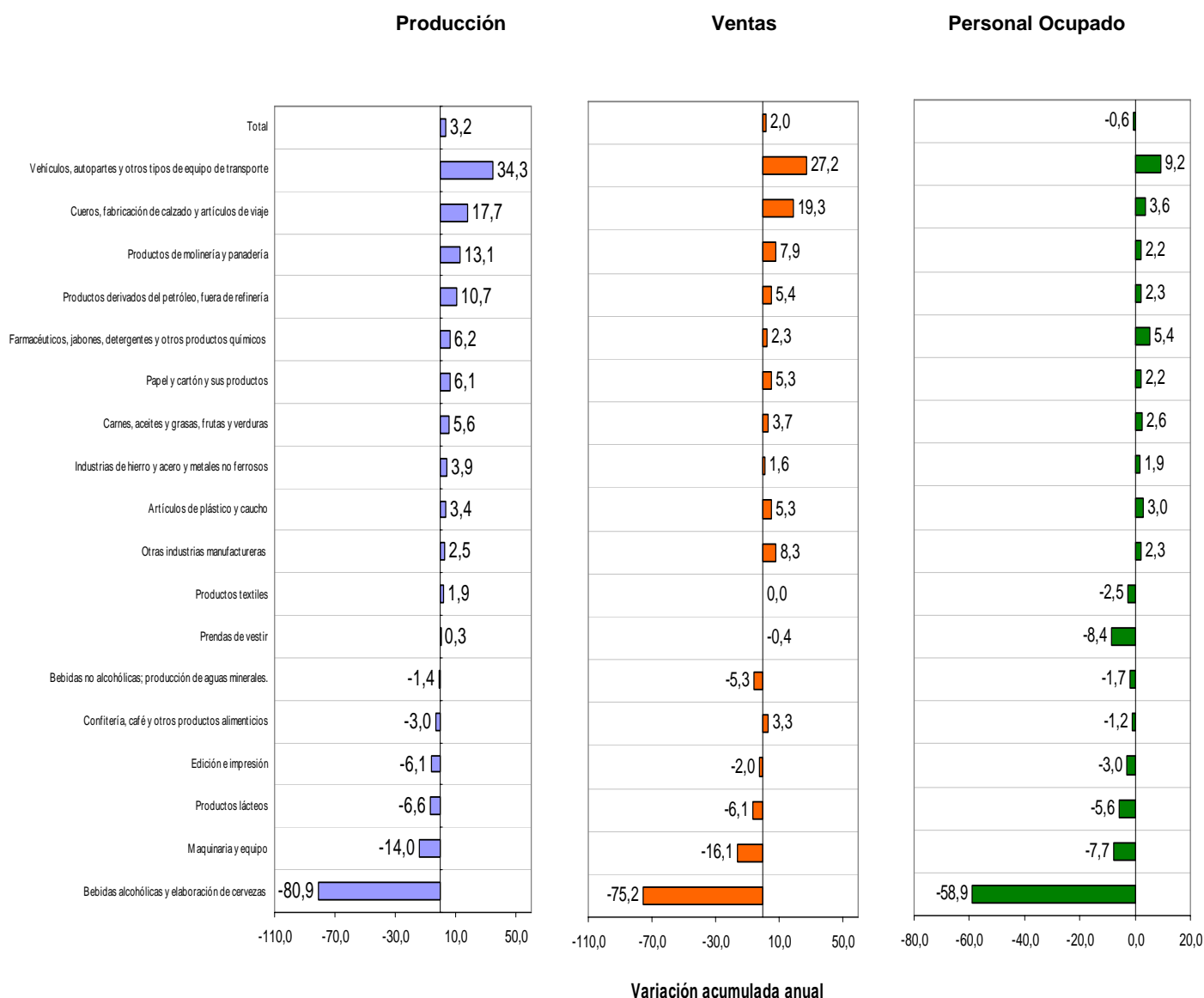
En contraste, las actividades de bebidas alcohólicas y elaboración de cervezas; edición e impresión; maquinaria y equipo; productos textiles y confitería, café y otros productos alimenticios, registraron los mayores aportes negativos a las ventas.

Personal ocupado

Los mayores aportes positivos en el personal ocupado total en el I trimestre de 2011, se presentaron en: farmacéuticos, jabones, detergentes y otros productos químicos; cueros, fabricación de calzado y artículos de viaje; vehículos automotores, autopartes y otros tipos de equipo de transporte; artículos de plástico y caucho; y productos textiles. En conjunto, estas cinco actividades aportaron 2,6 puntos porcentuales a la variación total.

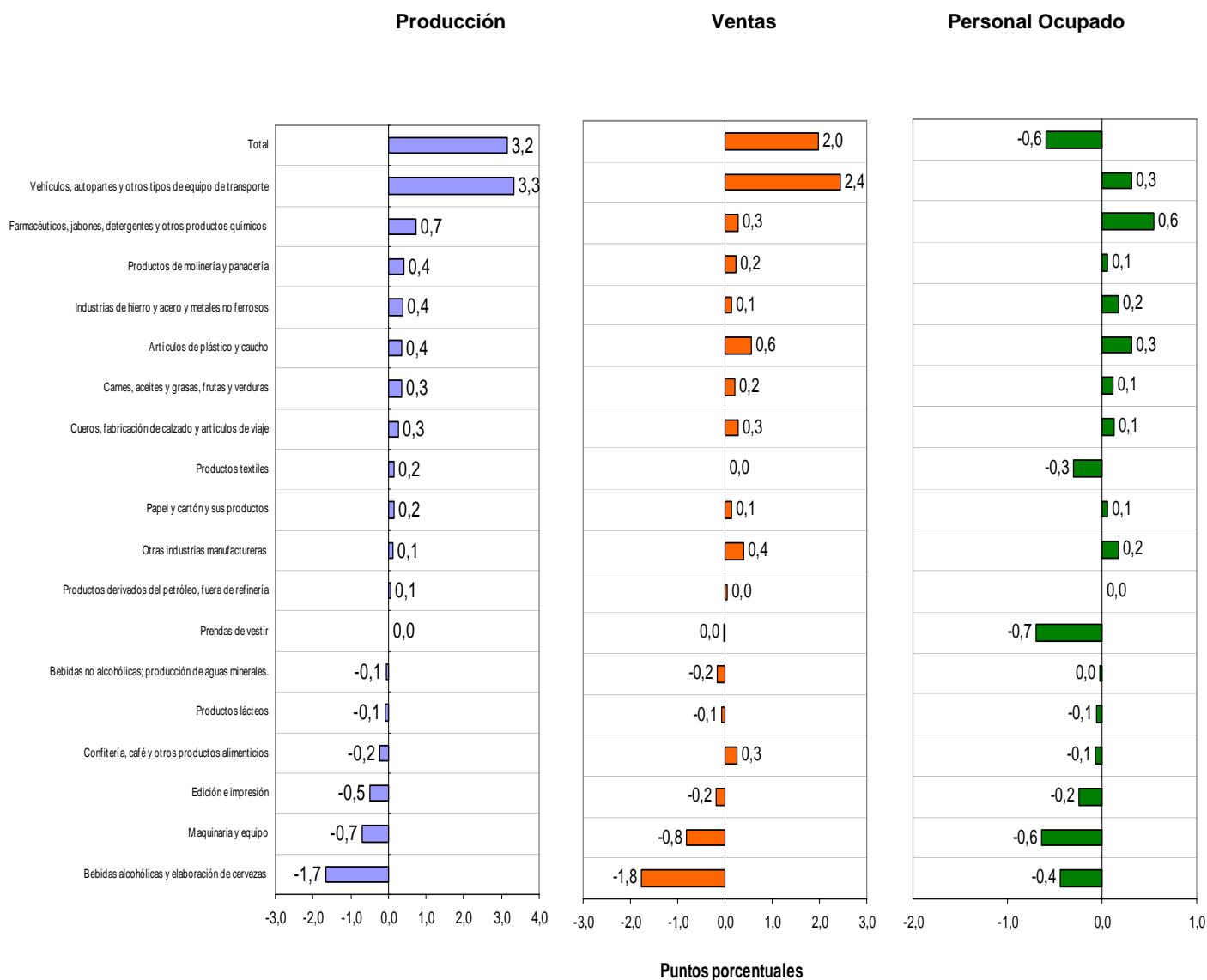
Por el contrario, los mayores aportes negativos, los registraron: bebidas alcohólicas y elaboración de cervezas; maquinaria y equipo; prendas de vestir; y edición e impresión, que aportaron 1,2 puntos negativos a la variación total.

Gráfico 8
Variación acumulada anual de la producción industrial, las ventas y el personal ocupado, por actividades
2011 (I trimestre)
Bogotá



Fuente: DANE - MTMR.

Gráfico 9
Contribución de las actividades a la variación acumulada anual de la producción industrial, las ventas y el personal ocupado
2011 (I trimestre)
Bogotá



Fuente: DANE - MTMR.

1.1.3. Análisis gráfico: evolución de la variación anual de la producción industrial, ventas y personal ocupado, según principales actividades 2007 - 2011 (I trimestre). Bogotá

Gráfico 10
Vehículos automotores, autopartes y otros tipos de equipo de transporte

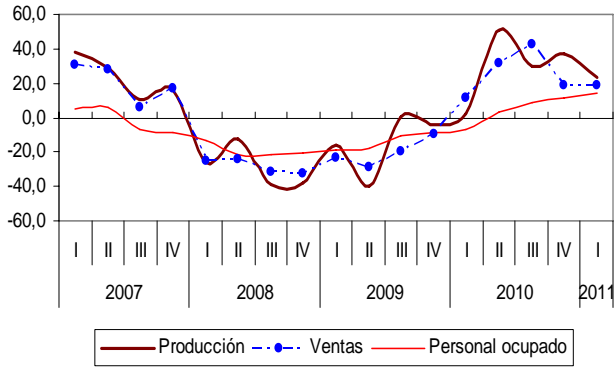


Gráfico 11
Artículos de plástico y caucho

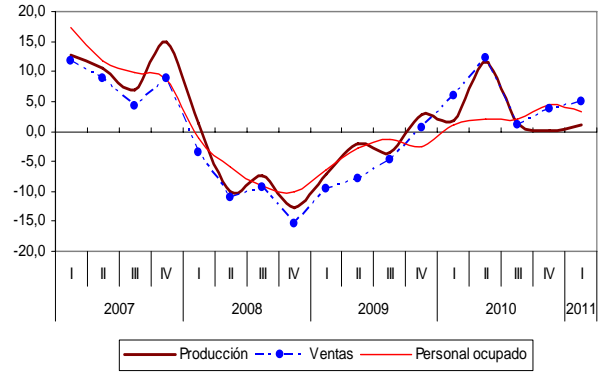


Gráfico 12
Papel y cartón y sus productos

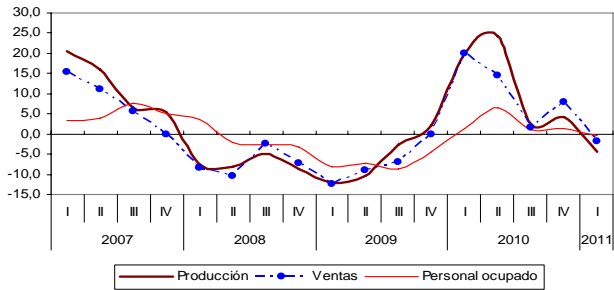


Gráfico 13
Productos de molinería y panadería

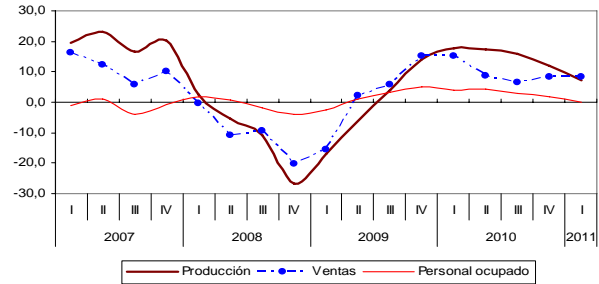


Gráfico 14
Carnes, aceites y grasas, frutas y verduras

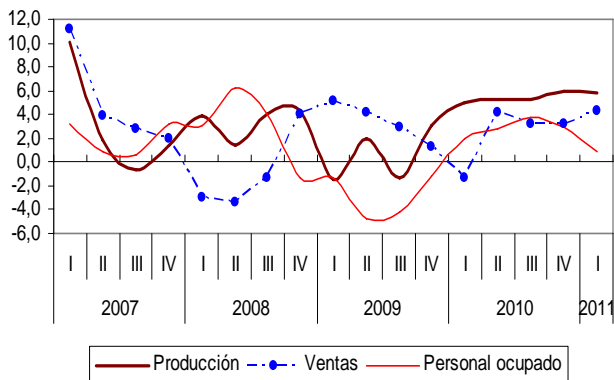
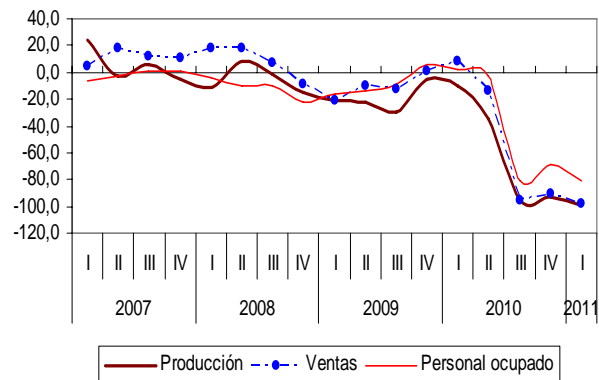


Gráfico 15
Bebidas alcohólicas y elaboración de cervezas



Fuente: DANE - MTMR.

Gráfico 16
Bebidas no alcohólicas

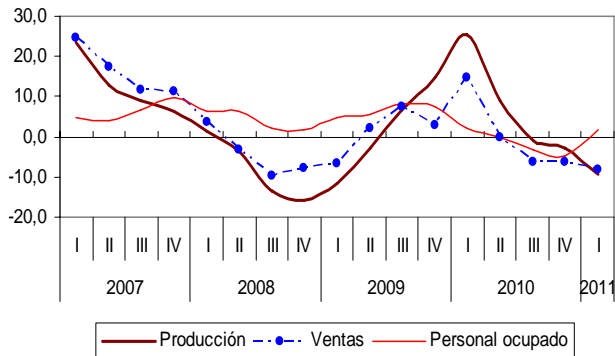


Gráfico 17
Farmacéuticos, jabones, detergentes y otros productos químicos

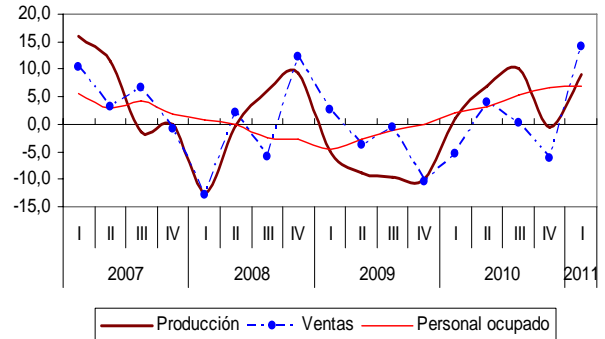


Gráfico 18
Maquinaria y equipo

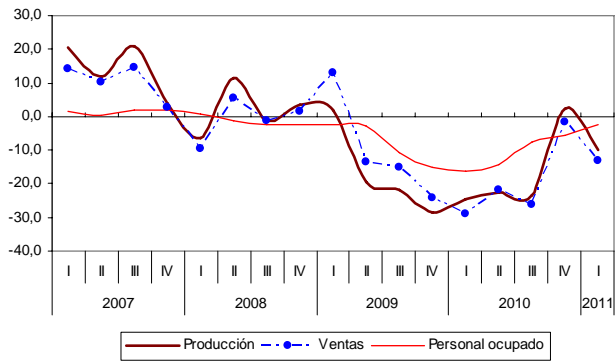


Gráfico 19
Edición e impresión

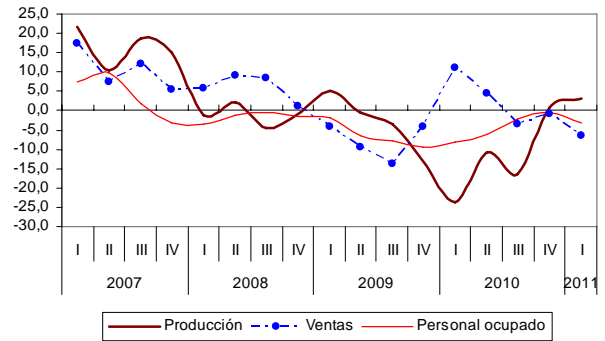


Gráfico 20
Industrias de hierro y acero y metales no ferrosos

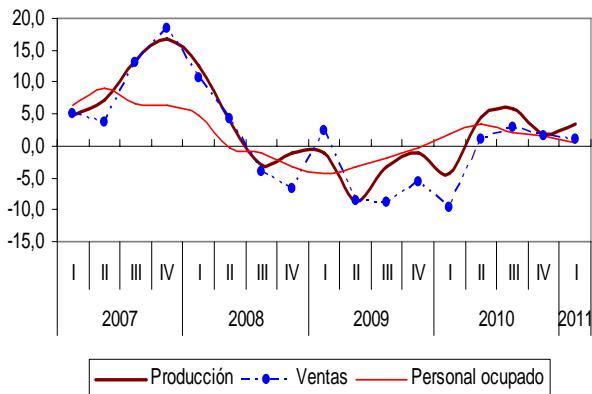
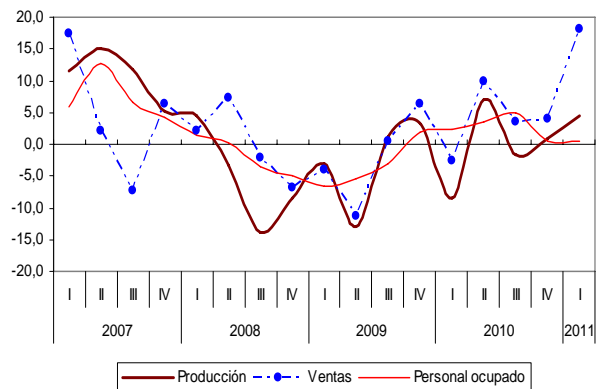


Gráfico 21
Otras industrias manufactureras



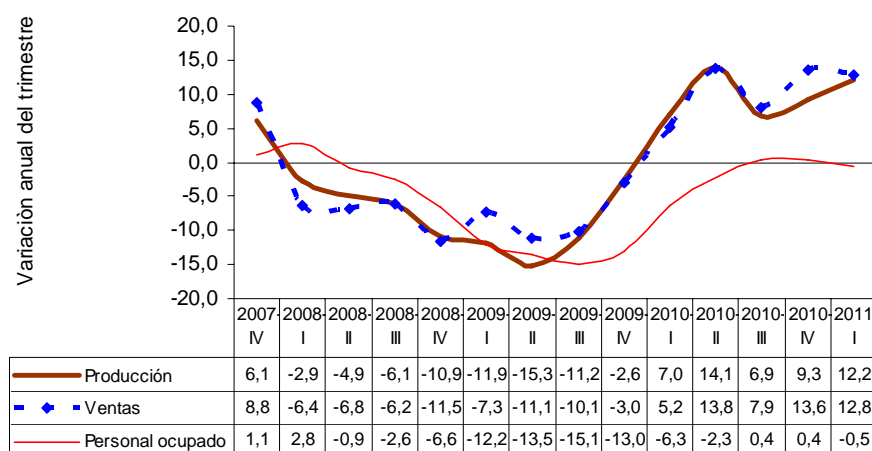
Fuente: DANE - MTMR.

1.2 Medellín – área metropolitana

1.2.1. Comportamiento general de la industria manufacturera 2007 (IV trimestre) - 2011 (I trimestre)

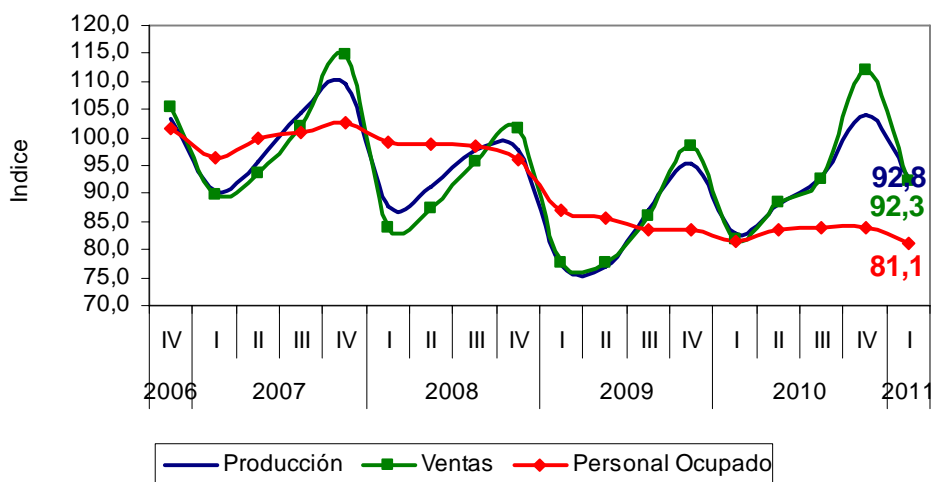
Durante el I trimestre de 2011, la producción del sector fabril de Medellín y su área metropolitana, registró un aumento de 12,2% en producción y 12,8% en ventas, mientras que el total de personal ocupado disminuyó 0,5%, con respecto a igual período de 2010.

Gráfico 22
Variación anual del trimestre
Producción, ventas y personal ocupado
2007 (IV trimestre) - 2011 (I trimestre)
Medellín – área metropolitana



Fuente: DANE - MTMR.

Gráfico 23
Índices de producción, ventas y empleo de la industria manufacturera
Medellín – área metropolitana
2006 (IV trimestre) – 2011 (I trimestre)
Base: promedio anual 2007 = 100



Fuente: DANE - MTMR.



Gráfico 24
Variación anual de la producción industrial
2007 (IV trimestre) - 2011 (I trimestre)
Medellín – área metropolitana

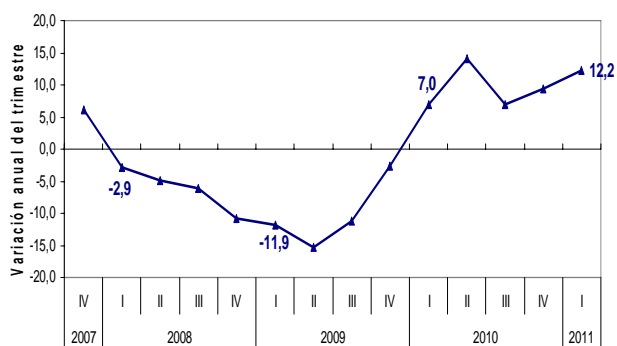
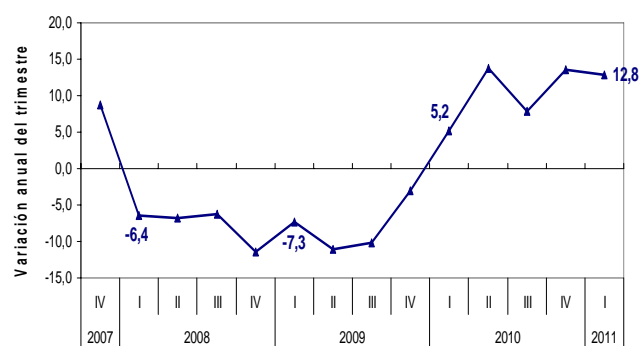
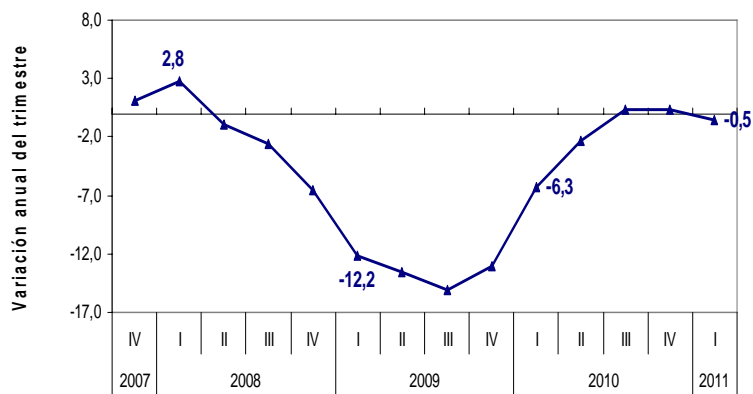


Gráfico 25
Variación anual de las ventas
2007 (IV trimestre) - 2011 (I trimestre)
Medellín – área metropolitana



Fuente: DANE - MTMR.

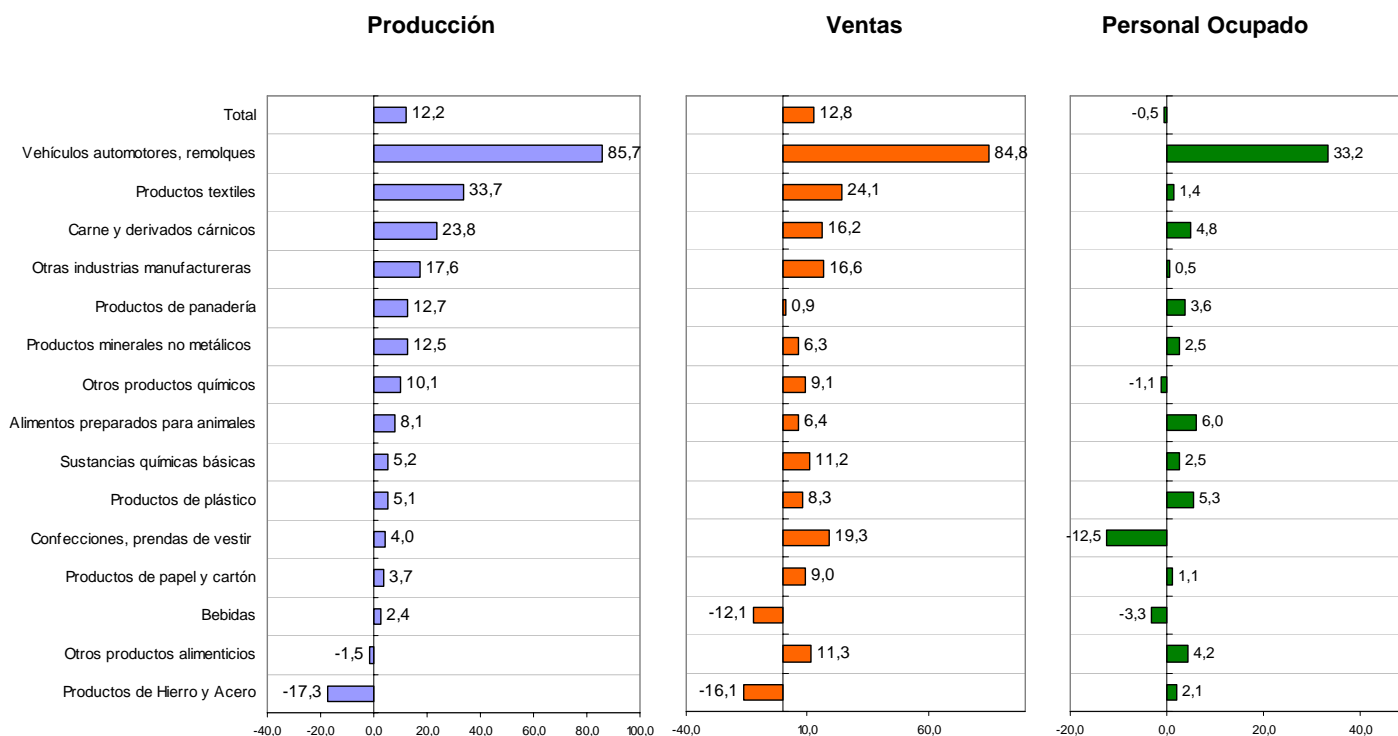
Gráfico 26
Personal ocupado
2007 (IV trimestre) - 2011 (I trimestre)
Medellín – área metropolitana



Fuente: DANE - MTMR.

1.2.2. Comportamiento de la industria manufacturera según actividades

Gráfico 27
Variación anual de la producción industrial, las ventas y el personal ocupado, por actividades
2011 (I trimestre)
Medellín – área metropolitana



Fuente: DANE - MTMR.

Producción

De las 15 actividades industriales en que se desagrupa el sector manufacturero de Medellín y su área metropolitana, un total de 13 registraron variaciones positivas en su producción en el I trimestre de 2011 frente al mismo período de 2010, entre éstas se destacan: vehículos automotores y remolques (85,7%), productos textiles (33,7%), carne y derivados cárnicos (23,8%), otras industrias manufactureras (17,6%), productos de panadería (12,7%) y productos minerales no metálicos (12,5%). Por su parte, las actividades que registraron reducción en su producción fueron: productos de hierro y acero (-17,3%) y otros productos alimenticios (-1,5%).

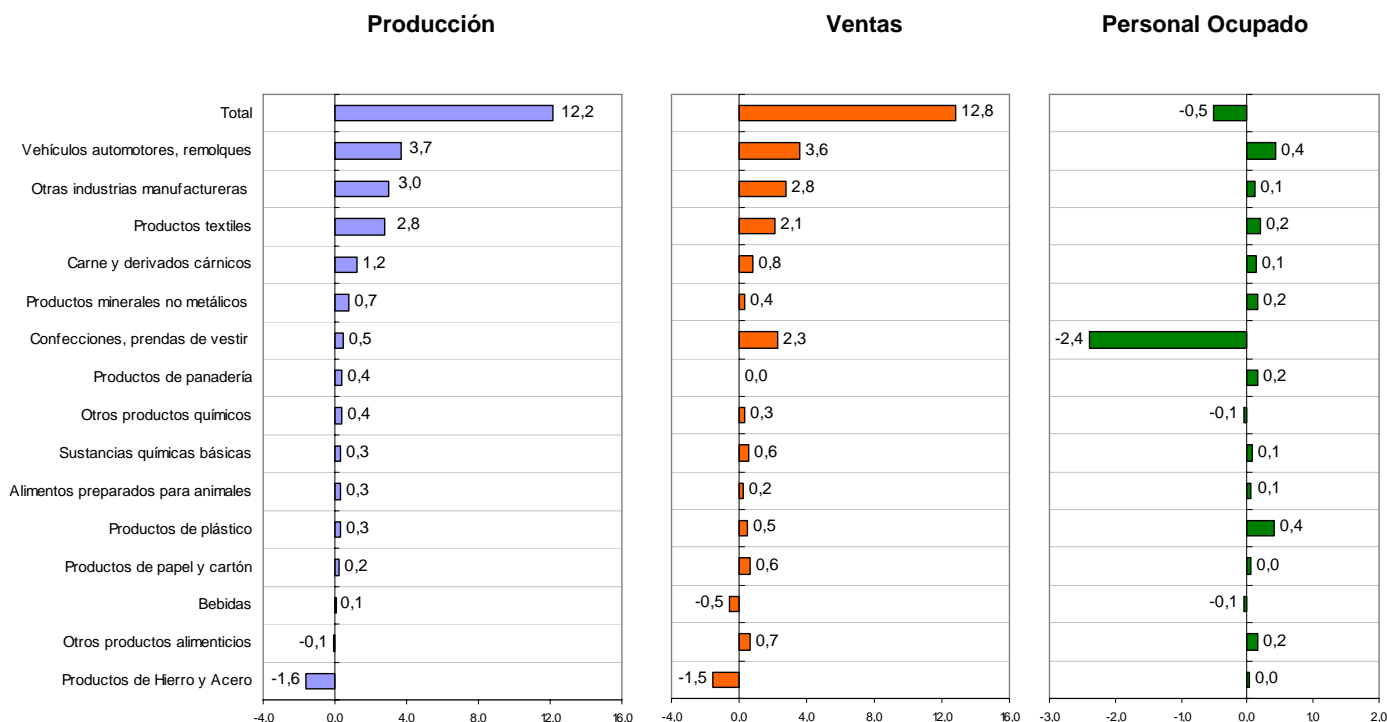
Ventas

Entre el I trimestre de 2010 y el I trimestre de 2011, las actividades del sector manufacturero en Medellín y su área metropolitana que presentaron mayor crecimiento en sus ventas fueron: vehículos automotores y remolques (84,8%), productos textiles (24,1%), confecciones, prendas de vestir (19,3%), otras industrias manufactureras (16,6%) y carne y derivados cárnicos (16,2%). Las únicas actividades que presentaron disminución en sus ventas fueron: productos de hierro y acero (-16,1%) y bebidas (-12,1%).

Personal ocupado

De las 15 actividades fabriles analizadas, tres registraron un decrecimiento en el personal ocupado durante el I trimestre de 2011: confecciones, prendas de vestir (-12,5%), bebidas (-3,3%) y otros productos químicos (-1,1%). Por el contrario, las actividades que presentaron los mayores crecimientos en el personal ocupado, fueron: vehículos automotores y remolques (33,2%), alimentos preparados para animales (6,0%), productos de plástico (5,3%) y carne y derivados cárnicos (4,8%).

Gráfico 28
Contribución de las actividades a la variación anual total de la producción industrial, las ventas y el personal ocupado
2011 (I trimestre)
Medellín – área metropolitana



Fuente: DANE - MTMR.

Producción

El incremento de la producción industrial en el I trimestre de 2011, se explica principalmente por los aportes positivos de: vehículos automotores y remolques; otras industrias manufactureras; productos textiles; y carne y derivados cárnicos. Estas cuatro actividades en conjunto contribuyeron con 10,7 puntos porcentuales al crecimiento de la producción (12,2%).

Ventas

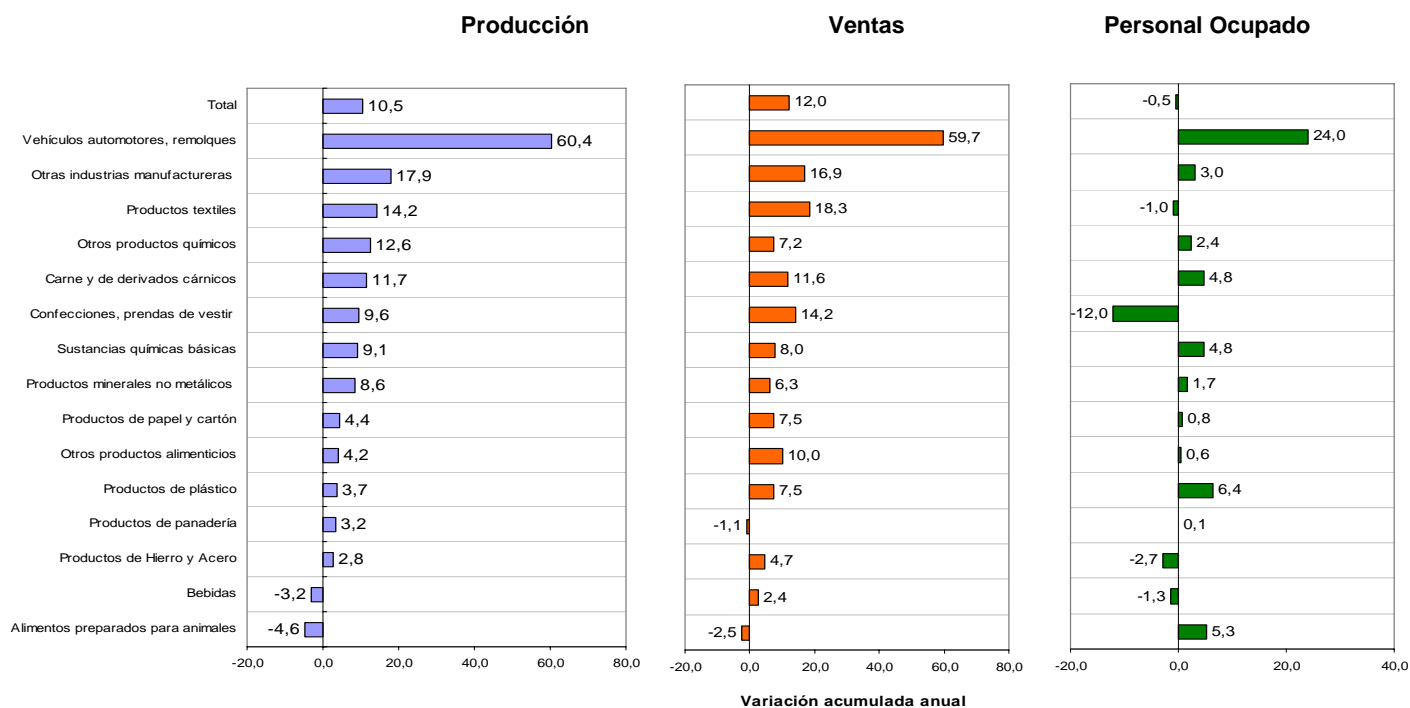
Entre el I trimestre de 2010 y el mismo período de 2011, los mayores aportes positivos en las ventas, se registraron en: vehículos automotores y remolques; otras industrias manufactureras; confecciones, prendas de vestir; y productos textiles. En conjunto estas cuatro actividades contribuyeron con 10,8 puntos porcentuales a la variación positiva de las ventas del sector (12,8%). Los únicos aportes negativos se registraron en las actividades de: productos de hierro y acero (-1,5) y bebidas (-0,5).

Personal ocupado

Los mayores aportes negativos a la variación total del personal ocupado, entre el I trimestre de 2010 y el mismo período de 2011, se registraron en: confecciones, prendas de vestir; otros productos químicos y bebidas; estas actividades en conjunto contribuyeron con 2,6 puntos porcentuales a la variación negativa de 0,5% en el sector.

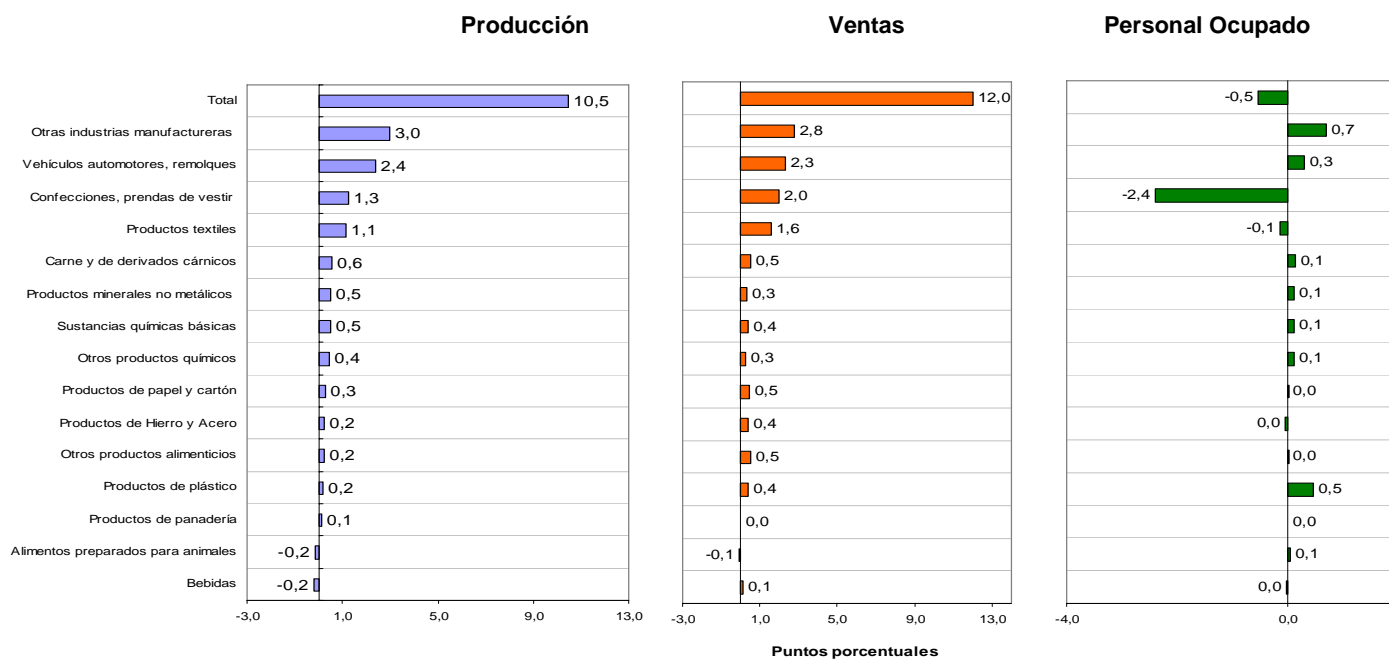
Por otra parte, se destacan los aportes positivos de vehículos automotores y remolques (0,4) y productos de plástico (0,4).

Gráfico 29
Variación acumulada anual de la producción industrial, las ventas y el personal ocupado, por actividades
2011 (I trimestre)
Medellín – área metropolitana



Fuente: DANE - MTMR.

Gráfico 30
Contribución de las actividades a la variación acumulada anual de la producción industrial, las ventas y el personal ocupado
2011 (I trimestre)
Medellín – área metropolitana



Fuente: DANE - MTMR.

1.2.3. Análisis gráfico: evolución de la variación anual de la producción industrial, ventas y personal ocupado, según principales actividades. 2007 (IV trimestre) - 2011 (I trimestre)
Medellín – área metropolitana

Gráfico 31
Otras industrias manufactureras

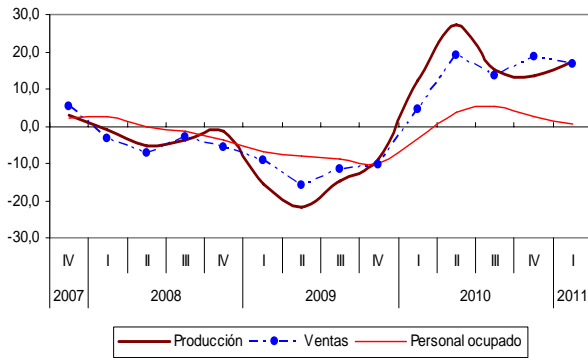


Gráfico 32
Productos de Hierro y Acero

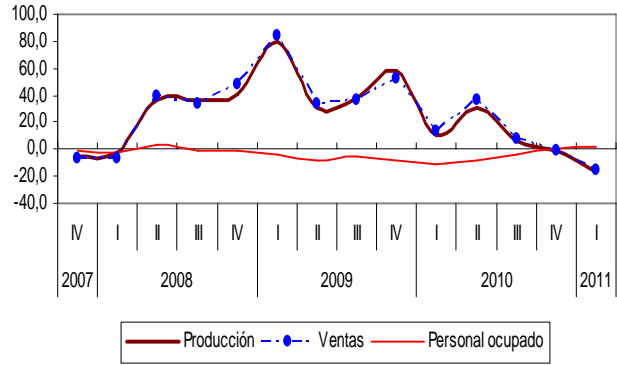


Gráfico 33
Confecciones, prendas de vestir

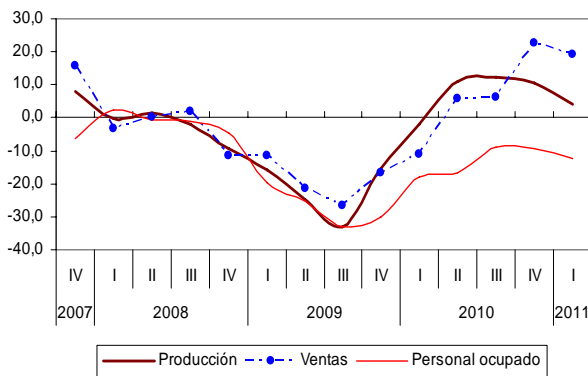


Gráfico 34
Vehículos automotores, remolques

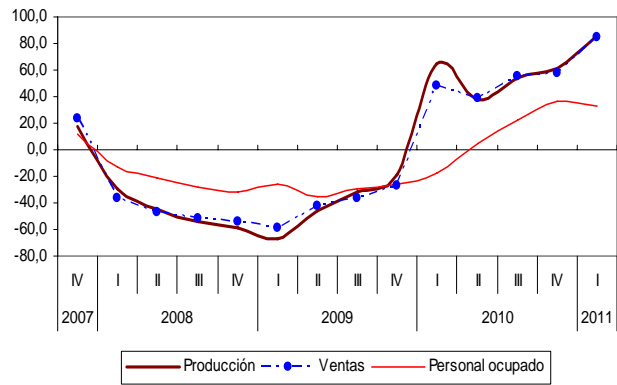


Gráfico 35
Productos textiles

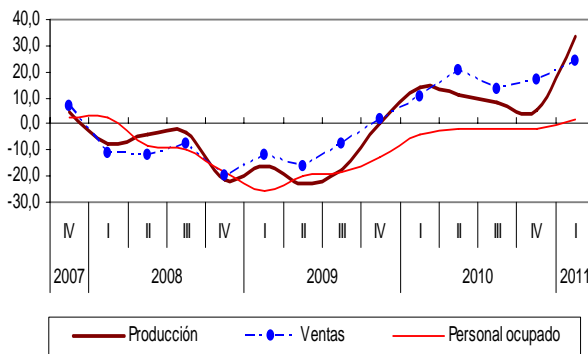
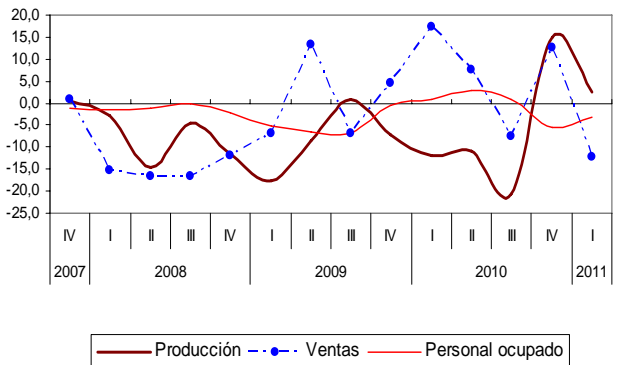


Gráfico 36
Bebidas



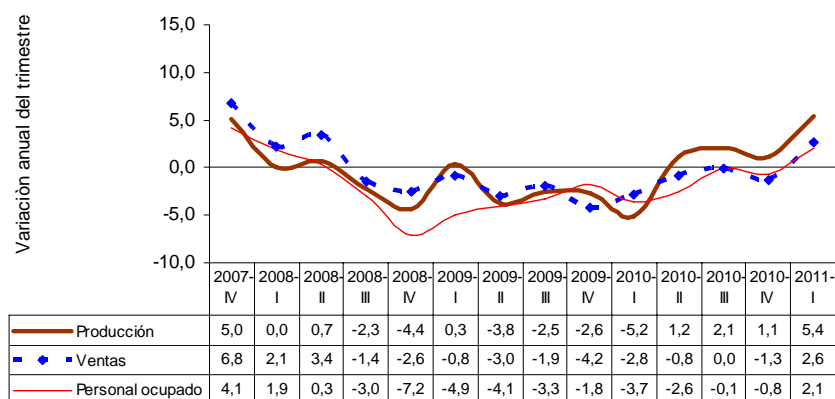
Fuente: DANE - MTMR

1.3. Región de Cali, Yumbo, Jamundí y Palmira

1.3.1. Comportamiento general de la industria manufacturera 2007 (IV trimestre) - 2011 (I trimestre)

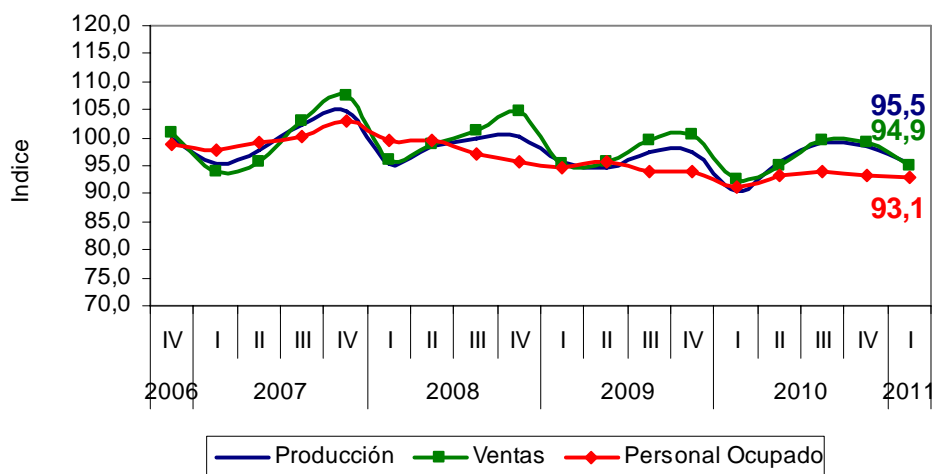
Durante el I trimestre de 2011, la producción del sector fabril en la región de región de Cali, Yumbo, Jamundí y Palmira, creció 5,4%; las ventas registraron una variación positiva de 2,6% y el total del personal ocupado aumentó 2,1%, con respecto a igual periodo de 2010.

Gráfico 37
Variación anual del trimestre
Producción, ventas y personal ocupado
2007 (IV trimestre) - 2011 (I trimestre)
Región de Cali, Yumbo, Jamundí y Palmira



Fuente: DANE – MTMR.

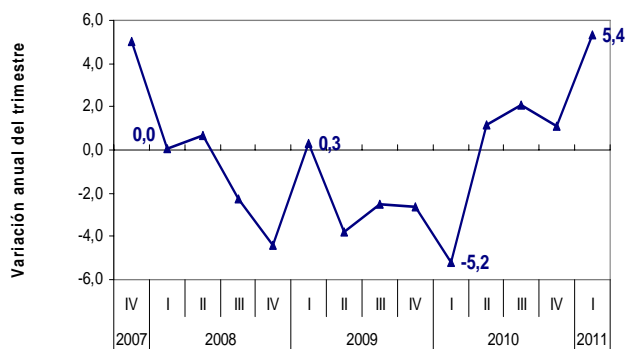
Gráfico 38
Índices de producción, ventas y empleo de la industria manufacturera
Región de Cali, Yumbo, Jamundí y Palmira
2006 (IV trimestre) – 2011 (I trimestre)
Base: promedio anual 2007 = 100



Fuente: DANE – MTMR.



Gráfico 39
Variación anual de la producción industrial
2007 (IV trimestre) - 2011 (I trimestre)
Región de Cali, Yumbo, Jamundí y Palmira



Fuente: DANE – MTMR.

Gráfico 40
Variación anual de las ventas
2007 (IV trimestre) - 2011 (I trimestre)
Región de Cali, Yumbo, Jamundí y Palmira

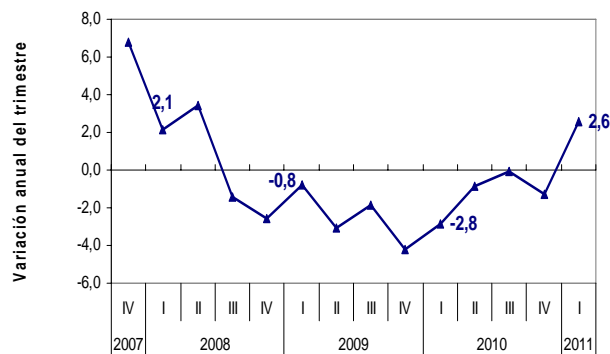
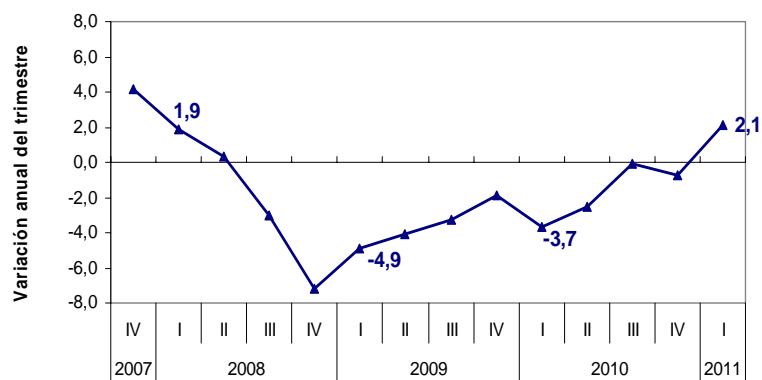


Gráfico 41

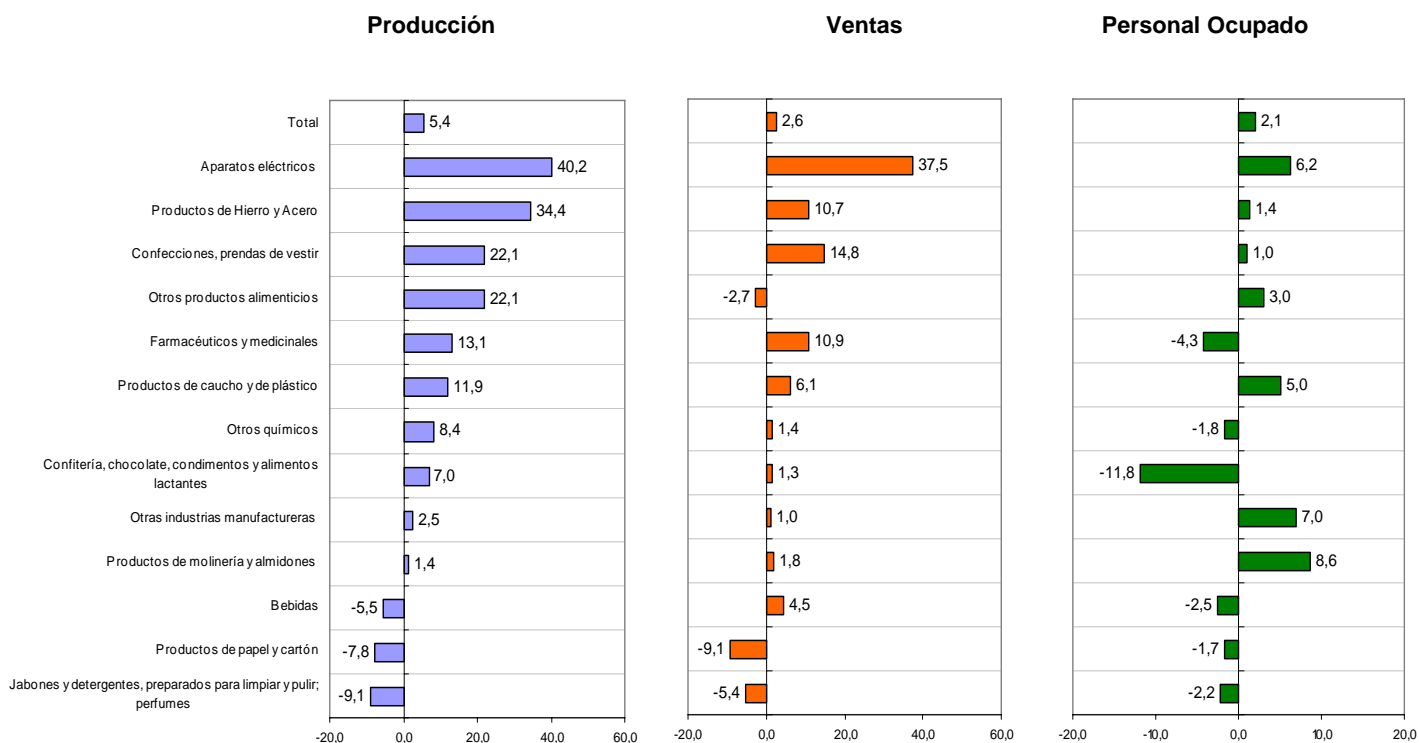
Variación anual del personal ocupado
2007 (IV trimestre) - 2011 (I trimestre)
Región de Cali, Yumbo, Jamundí y Palmira



Fuente: DANE – MTMR.

1.3.2. Comportamiento de la industria manufacturera según actividades

Gráfico 42
Variación anual de la producción industrial, las ventas y el personal ocupado, por actividades
2011 (I trimestre)
Región de Cali, Yumbo, Jamundí y Palmira



Fuente: DANE - MTMR.

Producción

Entre el I trimestre de 2010 y el I trimestre de 2011, 10 de las 13 actividades analizadas en el sector manufacturero de la región de Cali, Yumbo, Jamundí y Palmira, presentaron crecimiento en su producción; los mayores aumentos se registraron en: aparatos eléctricos (40,2%), productos de hierro y acero (34,4%), confecciones, prendas de vestir (22,1%), otros productos alimenticios (22,1%), farmacéuticos y medicinales (13,1%) y productos de caucho y de plástico (11,9%). Por su parte, las actividades que registraron una variación negativa en su producción fueron: jabones y detergentes, preparados para limpiar y pulir; perfumes (-9,1%), productos de papel y cartón (-7,8%) y bebidas (-5,5%).

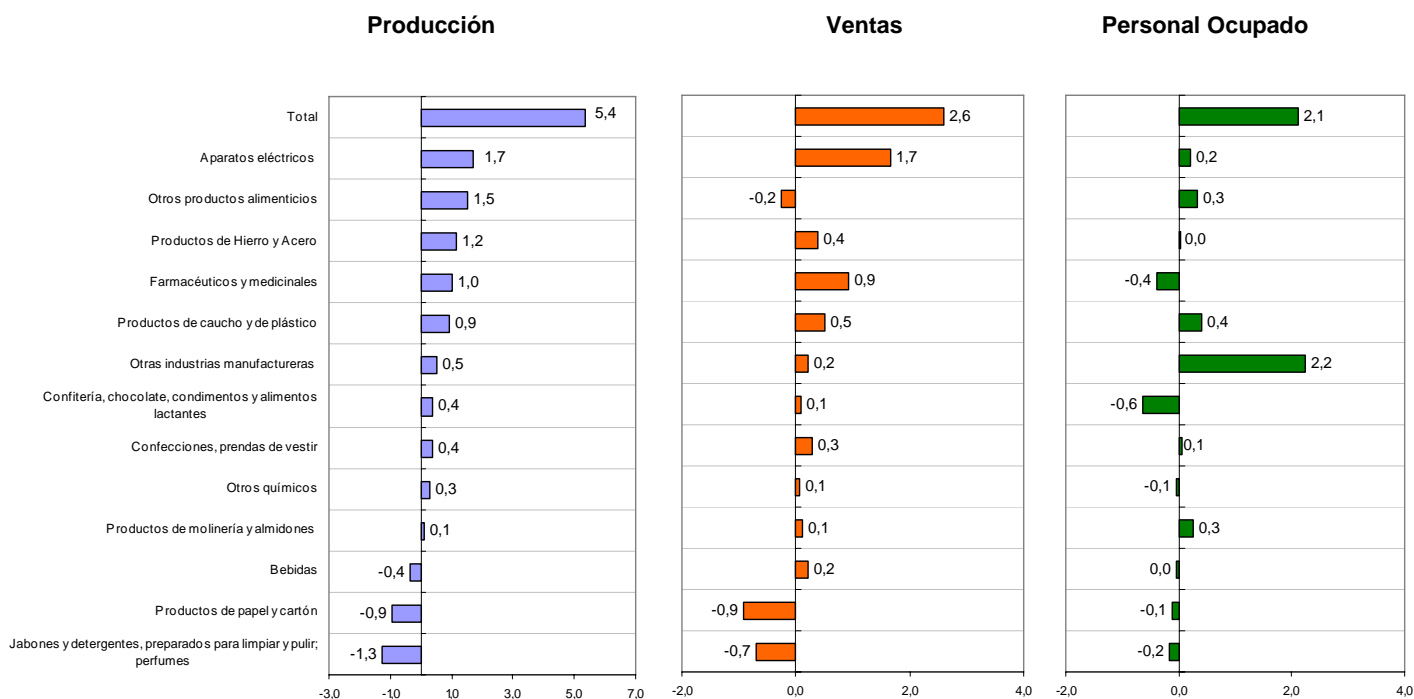
Ventas

En el I trimestre de 2011, las actividades del sector manufacturero en la región de Cali, Yumbo, Jamundí y Palmira que presentaron crecimiento en sus ventas fueron: aparatos eléctricos (37,5%), confecciones, prendas de vestir (14,8%), farmacéuticos y medicinales (10,9%) y productos de hierro y acero (10,7%). Por su parte, las actividades que registraron las mayores disminuciones en sus ventas fueron: productos de papel y cartón (-9,1%), jabones y detergentes, preparados para limpiar y pulir, perfumes (-5,4%) y otros productos alimenticios (-2,7%).

Personal ocupado

En el I trimestre de 2011, 7 de las 13 actividades analizadas en el sector manufacturero de la región de Cali, Yumbo, Jamundí y Palmira, generaron un crecimiento en el personal ocupado, destacándose: productos de molinería y almidones (8,6%), otras industrias manufactureras (7,0%), aparatos eléctricos (6,2%) y productos de caucho y de plástico (5,0%). Las actividades del sector manufacturero que registraron las principales disminuciones en el personal ocupado, fueron: confitería, chocolate, condimentos y alimentos lactantes (-11,8%), farmacéuticos y medicinales (-4,3%) y bebidas (-2,5%).

Gráfico 43
Contribución de las actividades a la variación anual total de la producción industrial, las ventas y el personal ocupado
2011 (I trimestre)
Región de Cali, Yumbo, Jamundí y Palmira



Fuente: DANE - MTMR.

Producción

Entre el I trimestre de 2010 y el mismo período de 2011, los mayores aportes positivos a la variación total de la producción se registraron en: aparatos eléctricos (1,7), otros productos alimenticios (1,5), productos de hierro y acero (1,2) y farmacéuticos y medicinales (1,0). Por su parte los únicos aportes negativos a la variación total de la producción, los registraron: jabones y detergentes, preparados para limpiar y pulir, perfumes; productos de papel y cartón; y bebidas; que restaron en conjunto 2,6 puntos porcentuales a la variación anual del trimestre.

Ventas

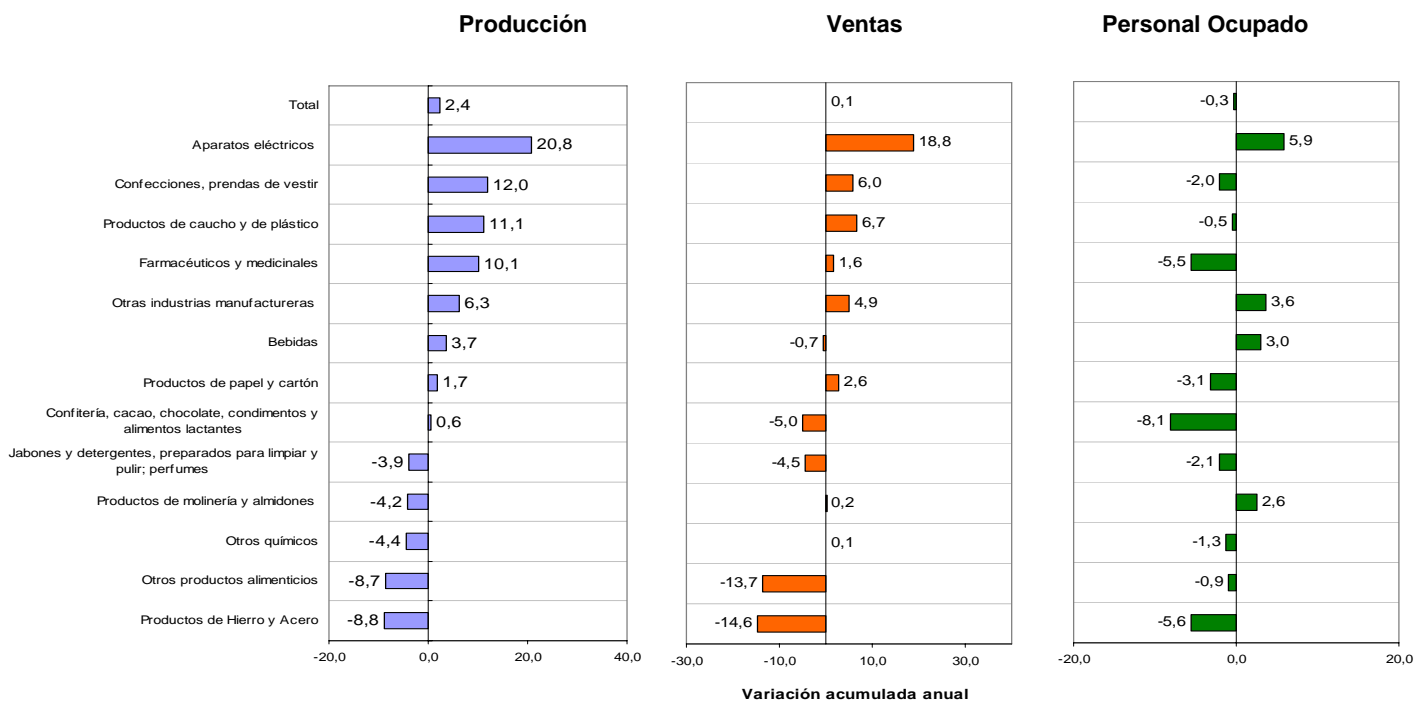
En el I trimestre de 2011, las actividades que registraron los mayores aportes positivos a las ventas los registraron: aparatos eléctricos; farmacéuticos y medicinales; productos de caucho y plástico; y productos de hierro y acero. En conjunto estas actividades contribuyeron con 3,5 puntos porcentuales a la variación anual del trimestre de 2,6%. Los únicos aportes negativos a las ventas fueron: productos de papel y cartón; jabones y detergentes, preparados para limpiar y pulir, perfumes; y otros productos alimenticios.

Personal ocupado

Entre el I trimestre de 2010 y el mismo período de 2011 los mayores aportes positivos se registraron en las actividades de: otras industrias manufactureras (2,2) y productos de caucho y de plástico (0,4), que en conjunto aportaron 2,6 puntos porcentuales a la variación anual del trimestre de 2,1%.

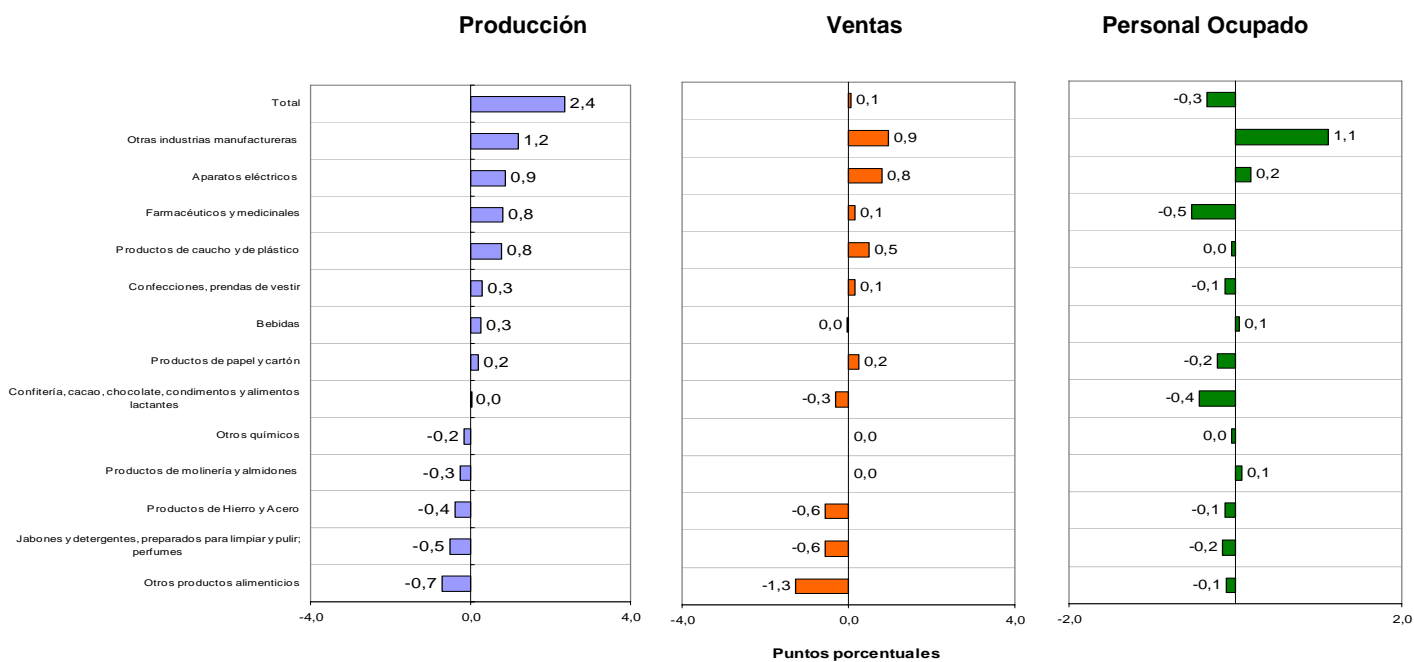
Por el contrario los principales aportes negativos a la variación total del personal ocupado total, se presentaron en: confitería, chocolate, condimentos y alimentos lactantes; farmacéuticos y medicinales; y jabones y detergentes, preparados para limpiar y pulir, perfumes.

Gráfico 44
Variación acumulada anual de la producción industrial, las ventas y el personal ocupado, por actividades
2011 (I trimestre)
Región de Cali, Yumbo, Jamundí y Palmira



Fuente: DANE - MTMR.

Gráfico 45
Contribución de las actividades a la variación acumulada anual de la producción industrial, las ventas y el personal ocupado
2011 (I trimestre)
Región de Cali, Yumbo, Jamundí y Palmira



Fuente: DANE - MTMR.

1.2.3. Análisis gráfico: evolución de la variación anual de la producción industrial, ventas y personal ocupado, según principales actividades 2007 (IV trimestre) - 2011 (I trimestre). Región de Cali, Yumbo, Jamundí y Palmira

Gráfico 46
Productos de Hierro y Acero

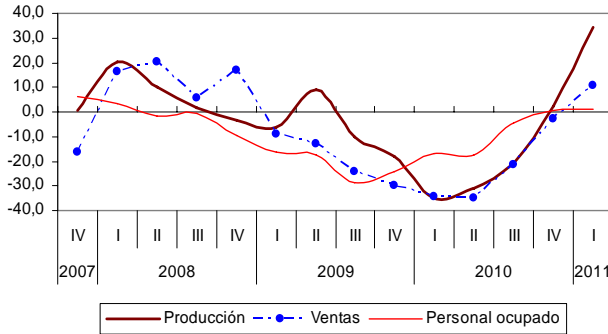


Gráfico 47
Otros productos alimenticios

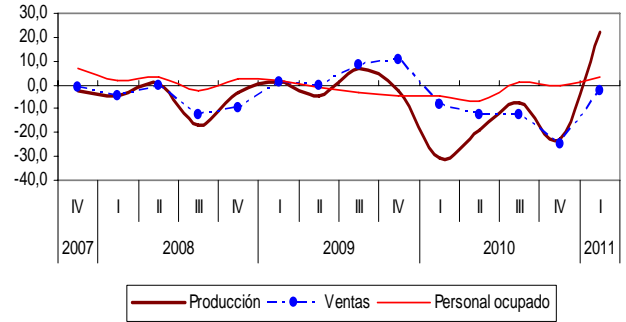


Gráfico 48
Productos de molinería y almidones

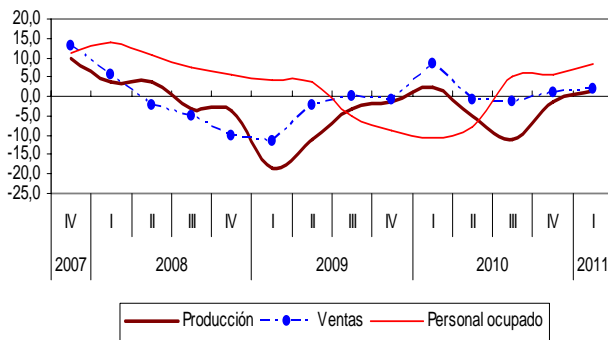


Gráfico 49
Aparatos eléctricos

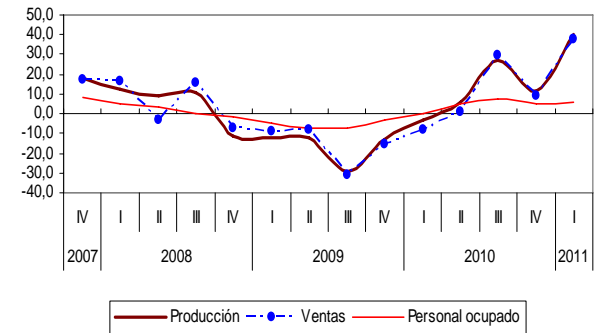


Gráfico 50
Jabones y detergentes, preparados para limpiar y pulir; perfumes

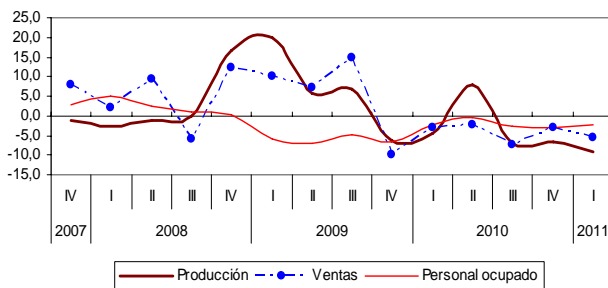
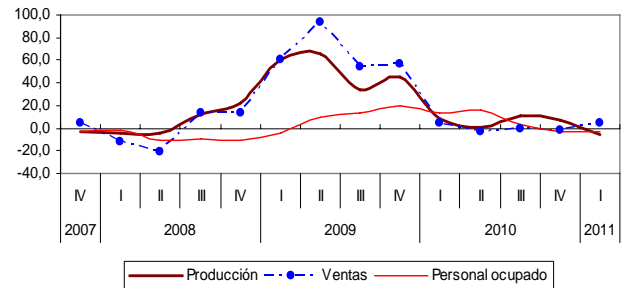


Gráfico 51
Bebidas



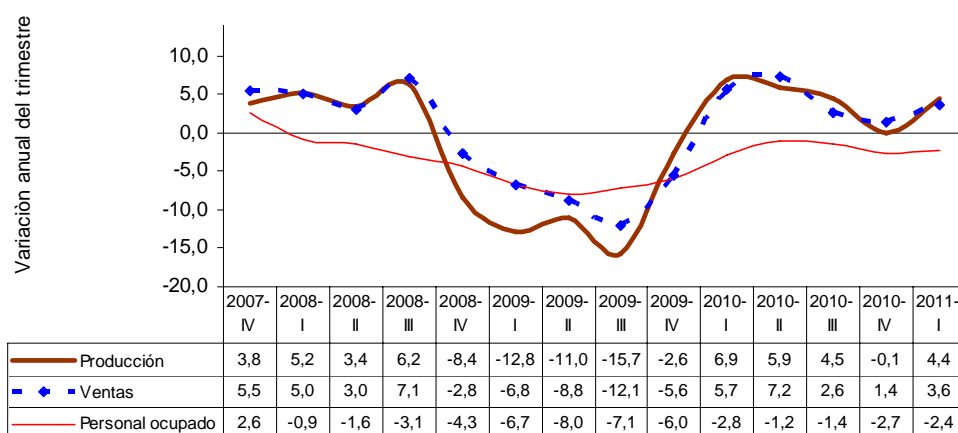
Fuente: DANE - MTMR

1.4 Región de Barranquilla, Soledad, Cartagena, Malambo y Santa Marta ²

1.4.1. Comportamiento general de la industria manufacturera 2007 (IV trimestre) - 2011 (I trimestre)

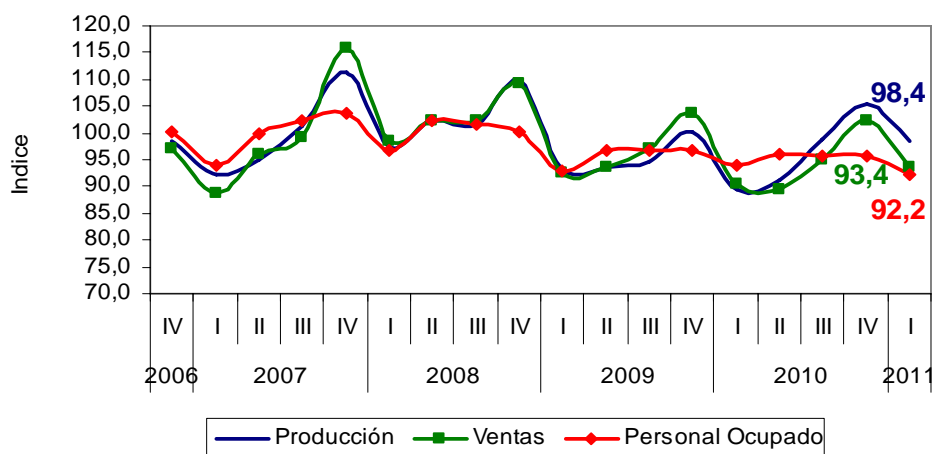
En el I trimestre de 2011, la producción del sector fabril, de la región de Barranquilla, Soledad, Cartagena, Malambo y Santa Marta, creció 4,4%; las ventas registraron una variación positiva de 3,6%, mientras el personal ocupado vinculados disminuyó 2,4%.

Gráfico 52
Variación anual del trimestre
Producción, ventas y personal ocupado
2007 (IV trimestre) - 2011 (I trimestre)
Región de Barranquilla, Soledad, Cartagena, Malambo y Santa Marta



Fuente: DANE – MTMR.

Gráfico 53
Índices de producción, ventas y empleo de la industria manufacturera
Región de Barranquilla, Soledad, Cartagena, Malambo y Santa Marta
2006 (IV trimestre) – 2011 (I trimestre)
Base: promedio anual 2007 = 100

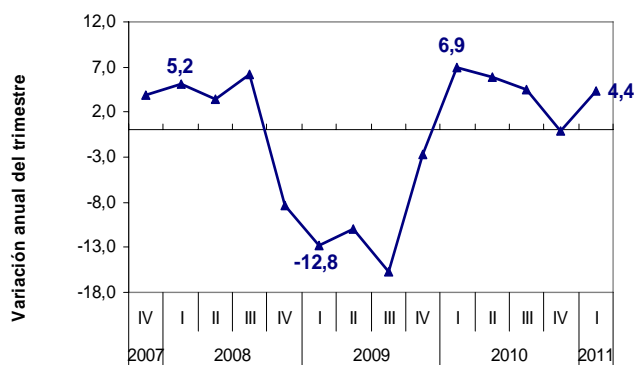


Fuente: DANE – MTMR.

² No incluye la actividad 2320: Productos de la refinación del petróleo.



Gráfico 54
Variación anual de la producción industrial
2007 (IV trimestre) - 2011 (I trimestre)
Región de Barranquilla, Soledad, Cartagena, Malambo
y Santa Marta



Fuente: DANE – MTMR.

Gráfico 55
Variación anual de las ventas
2007 (IV trimestre) - 2011 (I trimestre)
Región de Barranquilla, Soledad, Cartagena, Malambo
y Santa Marta

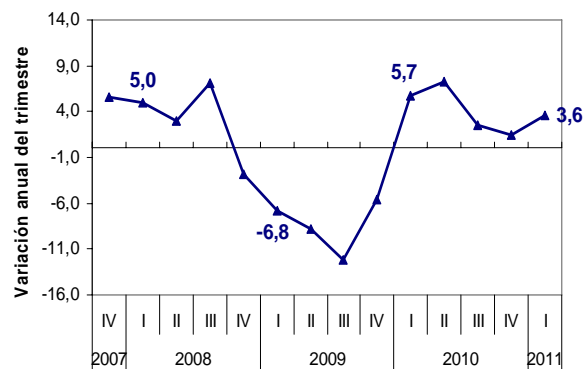
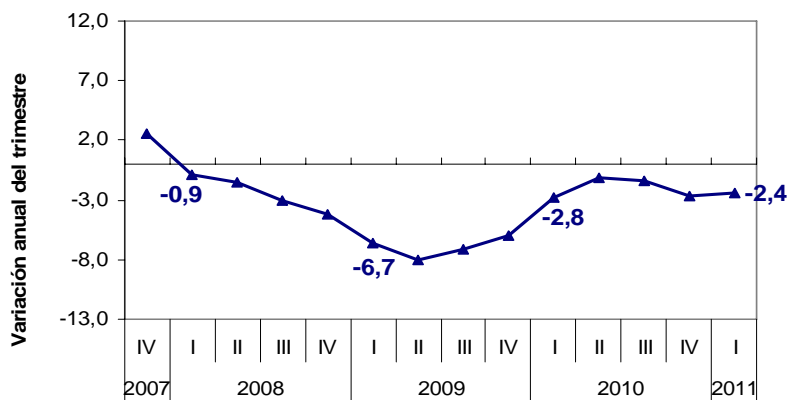


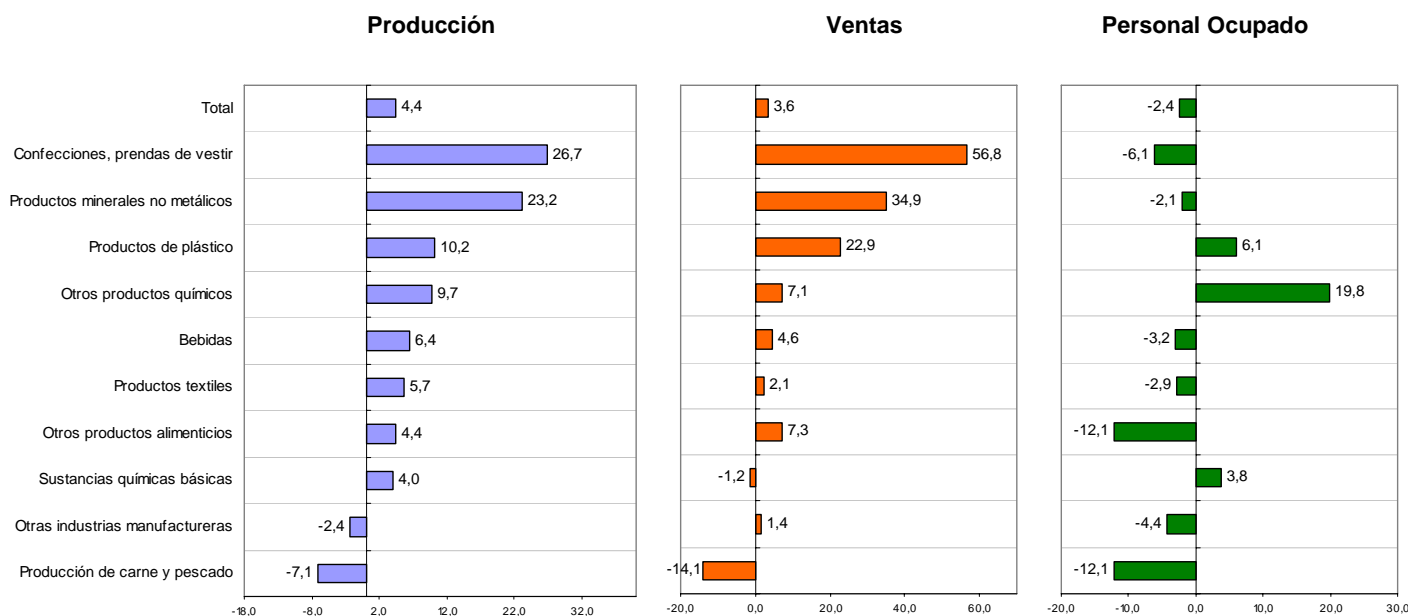
Gráfico 56
Variación anual del personal ocupado
2007 (IV trimestre) - 2011 (I trimestre)
Región de Barranquilla, Soledad, Cartagena, Malambo y Santa Marta



Fuente: DANE – MTMR.

1.4.2. Comportamiento de la industria manufacturera según actividades

Gráfico 57
Variación anual de la producción industrial, las ventas y el personal ocupado, por actividades
2011 (I trimestre)
Región de Barranquilla, Soledad, Cartagena, Malambo y Santa Marta



Fuente: DANE - MTMR.

Producción

Entre el I trimestre de 2010 y el I trimestre de 2011, ocho de las 10 actividades fabriles del sector manufacturero analizadas para la región de Barranquilla, Soledad, Cartagena, Malambo y Santa Marta, presentaron crecimiento; estas actividades son: confecciones, prendas de vestir (26,7%), productos minerales no metálicos (23,2%), productos de plástico (10,2%) y otros productos químicos (9,7%).

Por el contrario, las que presentaron los únicos decrecimientos en su producción, fueron: producción de carne y pescado (-7,1%) y otras industrias manufactureras (-2,4%).

Ventas

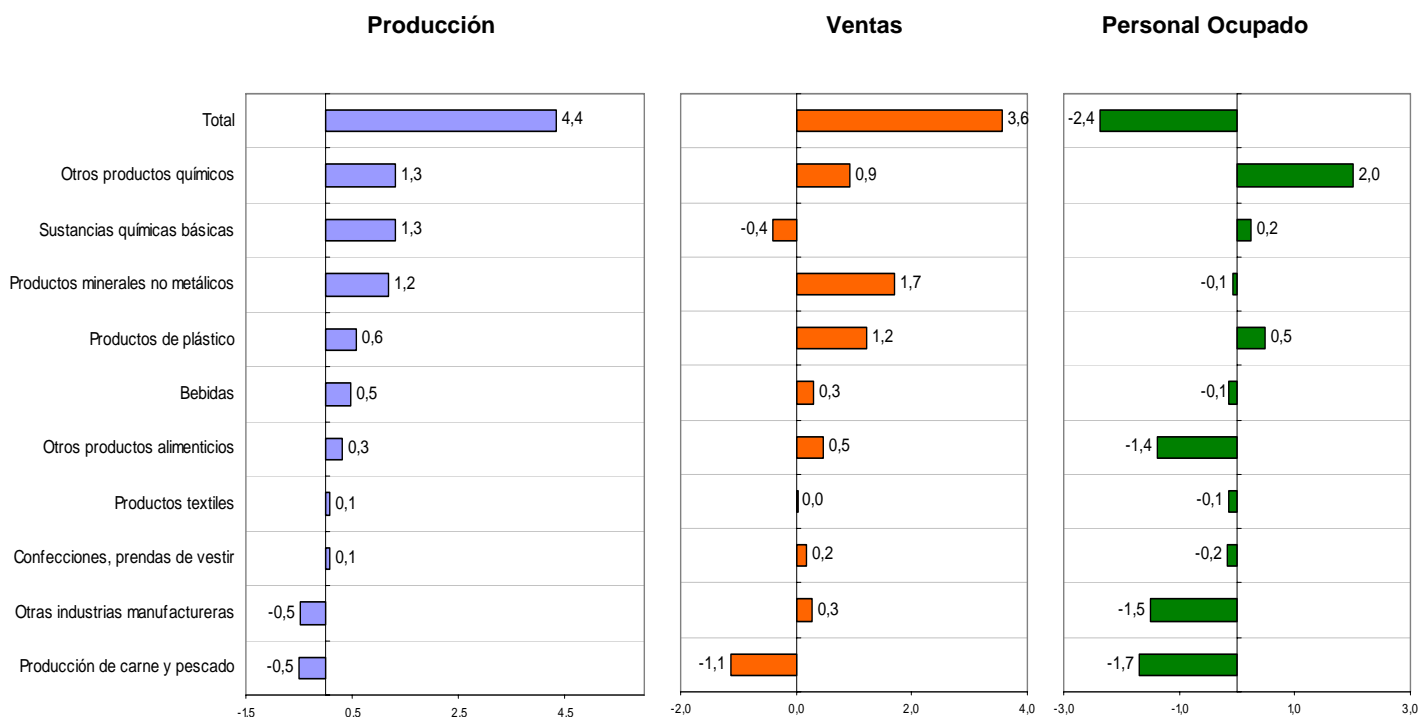
Entre el I trimestre de 2010 y el I trimestre de 2011, las actividades del sector manufacturero en la región de Barranquilla, Soledad, Cartagena, Malambo y Santa Marta que presentaron los mayores crecimientos en sus ventas fueron: confecciones, prendas de vestir (56,8%), productos minerales no metálicos (34,9%) y productos de plástico (22,9%).

Las actividades que presentaron los únicos decrecimientos en sus ventas, fueron: producción de carne y pescado (-14,1%) y sustancias químicas básicas (-1,2%).

Personal ocupado

Entre el I trimestre de 2010 y el I trimestre de 2011, las actividades del sector manufacturero en la región de Barranquilla, Soledad, Cartagena, Malambo y Santa Marta, que presentaron las mayores disminuciones en el personal ocupado, fueron: otros productos alimenticios (-12,1%), producción de carne y pescado (-12,1%) y confecciones, prendas de vestir (-6,1%).

Gráfico 58
Contribución de las actividades a la variación anual total de la producción industrial, las ventas y el personal ocupado
2011 (I trimestre)
Región de Barranquilla, Soledad, Cartagena, Malambo y Santa Marta



Fuente: DANE - MTMR.

Producción

Entre el I trimestre de 2010 y el mismo período de 2011, los mayores aportes positivos se presentaron en otros productos químicos; sustancias químicas básicas; productos minerales no metálicos; y productos de plástico, que sumaron en conjunto 4,4 puntos porcentuales a la variación anual del trimestre. Los únicos aportes negativos a la variación total de la producción fabril se registraron en: producción de carne y pescado; y otras industrias manufactureras.

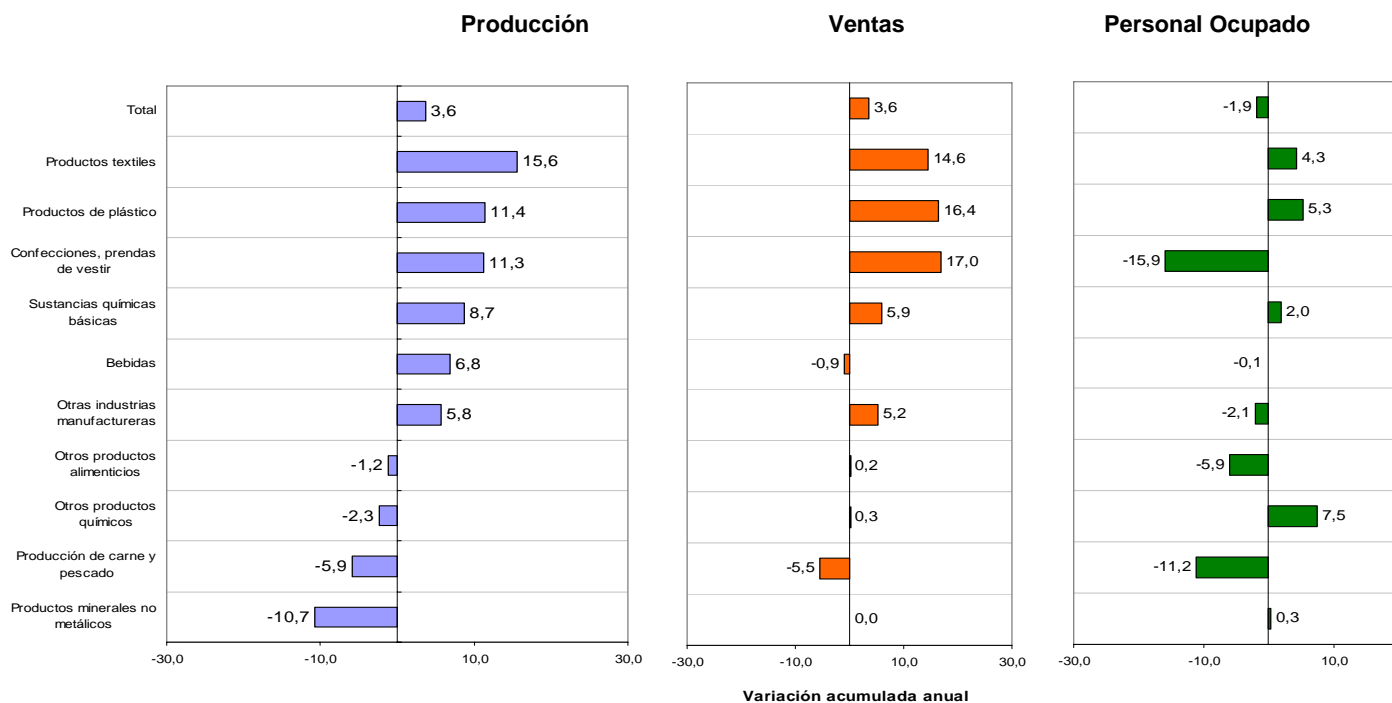
Ventas

Entre el I trimestre de 2010 y el mismo período de 2011, los mayores aportes positivos a la variación total de las ventas se presentaron en: productos minerales no metálicos (1,7), productos de plástico (1,2) y otros productos químicos (0,9). El mayor aporte negativo a las ventas, se registró en producción de carne y pescado (-1,1).

Personal ocupado

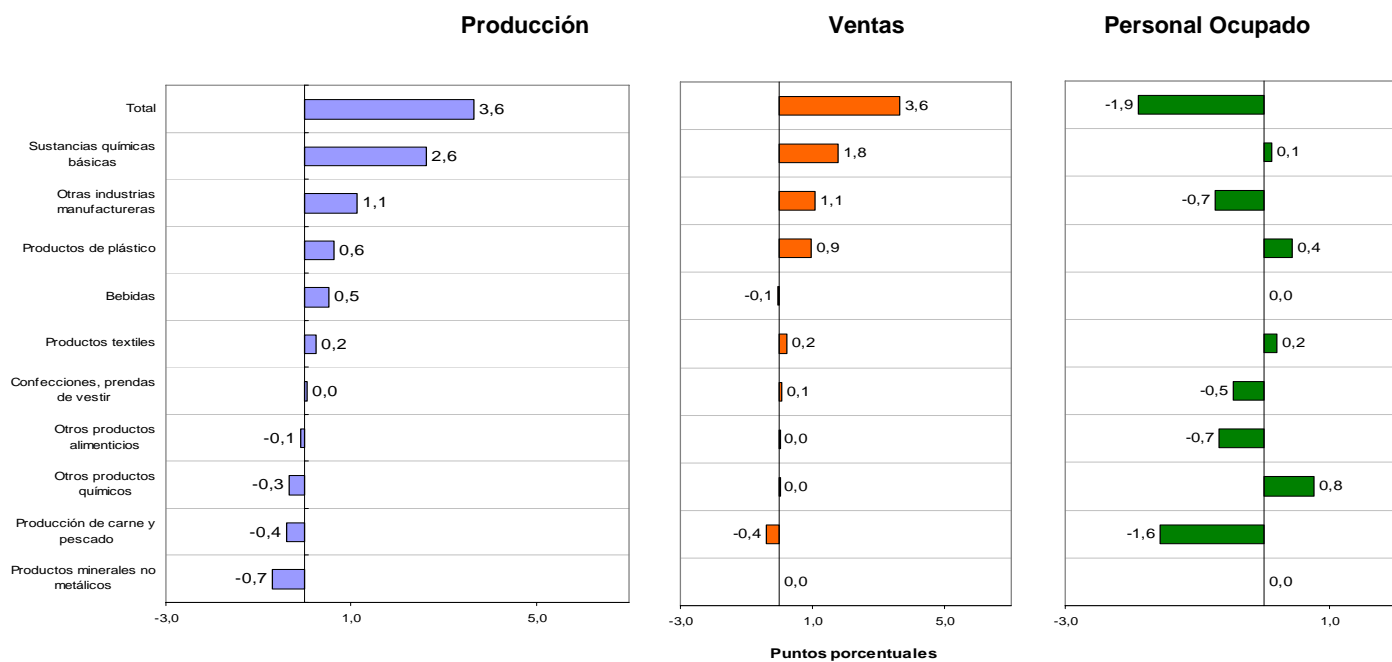
Entre el I trimestre de 2010 y el mismo período de 2011, los mayores aportes negativos a la variación total del personal ocupado se registraron en producción de carne y pescado (-1,7) y otras industrias manufactureras (-1,5); mientras que el mayor aporte positivo se registró en otros productos químicos (2,0).

Gráfico 59
Variación acumulada anual de la producción industrial, las ventas y el personal ocupado, por actividades
2011 (I trimestre)
Región de Barranquilla, Soledad, Cartagena, Malambo y Santa Marta



Fuente: DANE - MTMR.

Gráfico 60
Contribución de las actividades a la variación acumulada anual de la producción industrial, las ventas y el personal ocupado
2011 (I trimestre)
Región de Barranquilla, Soledad, Cartagena, Malambo y Santa Marta



Fuente: DANE - MTMR.

1.4.3. Análisis gráfico: evolución de la variación anual de la producción industrial, ventas y personal ocupado, según principales actividades 2007 (IV trimestre) - 2011 (I trimestre). Región de Barranquilla, Soledad, Cartagena, Malambo y Santa Marta

Gráfico 61
Sustancias químicas básicas

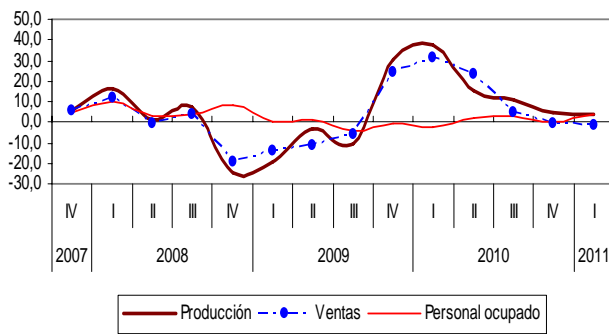


Gráfico 62
Otras industrias manufactureras

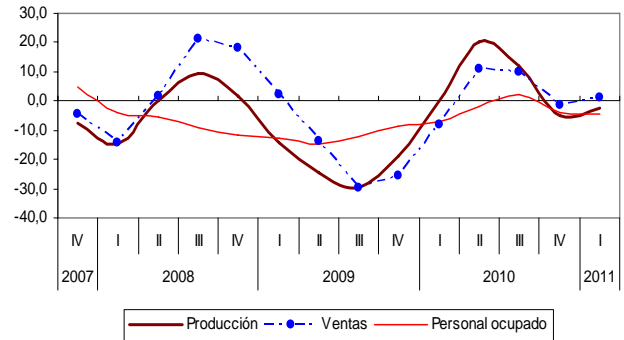


Gráfico 63
Producción de carne y pescado

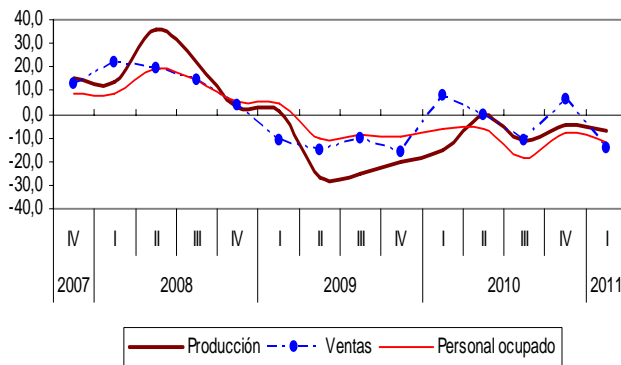


Gráfico 64
Productos minerales no metálicos

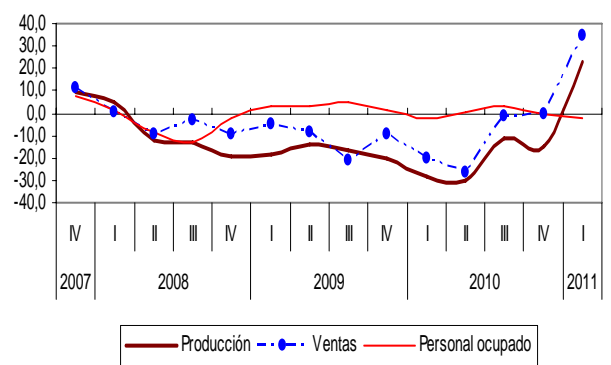


Gráfico 65
Otros productos químicos

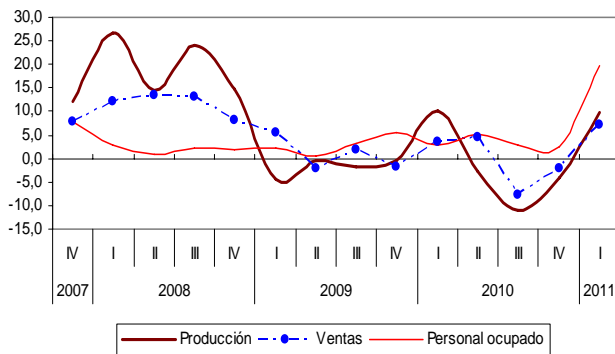
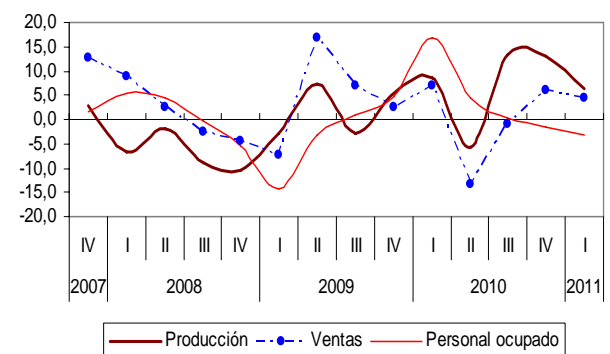


Gráfico 66
Bebidas



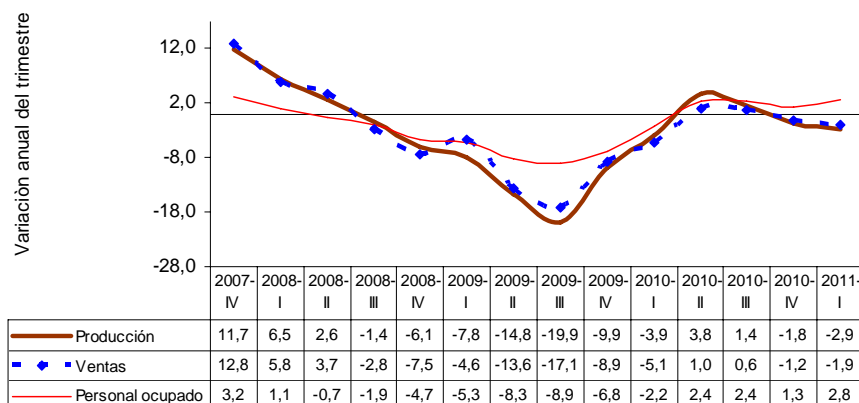
Fuente: DANE - MTMR

1.5 Eje Cafetero

1.5.1. Comportamiento general de la industria manufacturera 2007 (IV trimestre) - 2011 (I trimestre)

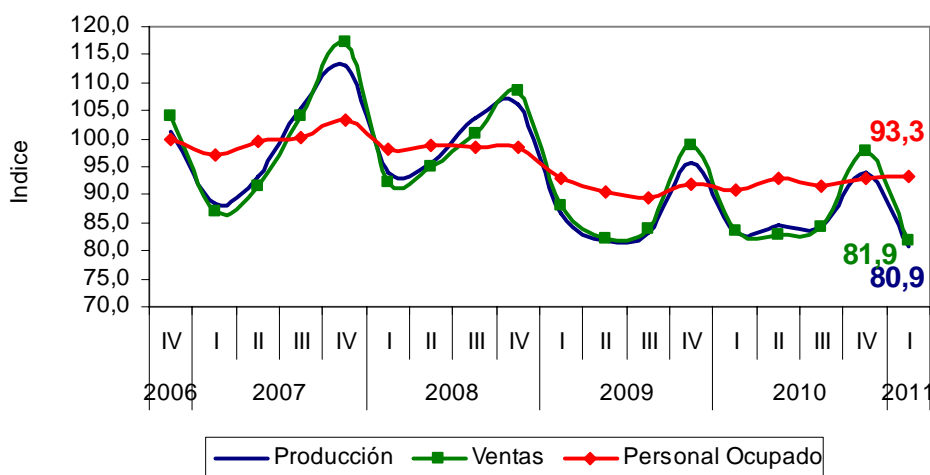
Durante el I trimestre de 2011, la producción del sector fabril en el Eje Cafetero disminuyó 2,9%; las ventas registraron una reducción de 1,9% y el total del personal ocupado aumentó 2,8%, con respecto al mismo período de 2010.

Gráfico 67
Variación anual del trimestre
Producción, ventas y personal ocupado
2007 (IV trimestre) - 2011 (I trimestre)
Eje Cafetero



Fuente: DANE – MTMR.

Gráfico 68
Índices de producción, ventas y empleo de la industria manufacturera
Eje Cafetero
2006 (IV trimestre) – 2011 (I trimestre)
Base: promedio anual 2007 = 100



Fuente: DANE – MTMR.



Gráfico 69
Variación anual de la producción industrial
2007 (IV trimestre) - 2011 (I trimestre)
Eje Cafetero

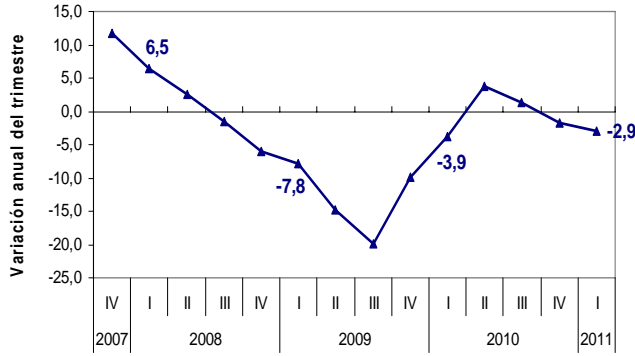
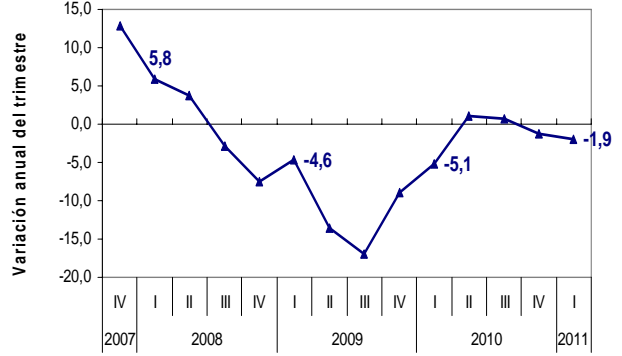
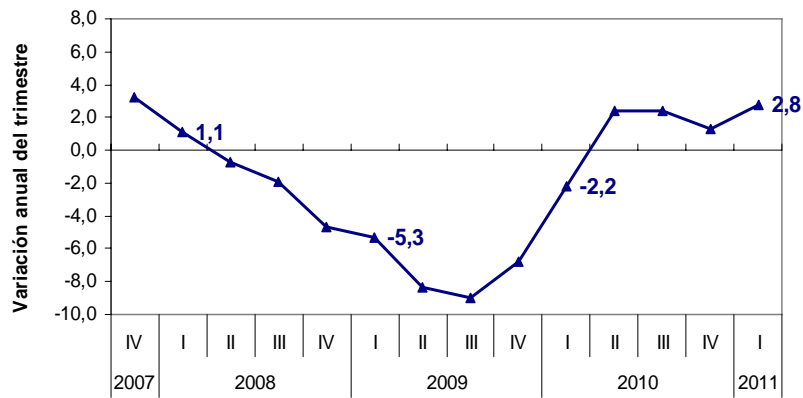


Gráfico 70
Variación anual de las ventas
2007 (IV trimestre) - 2011 (I trimestre)
Eje Cafetero



Fuente: DANE – MTMR.

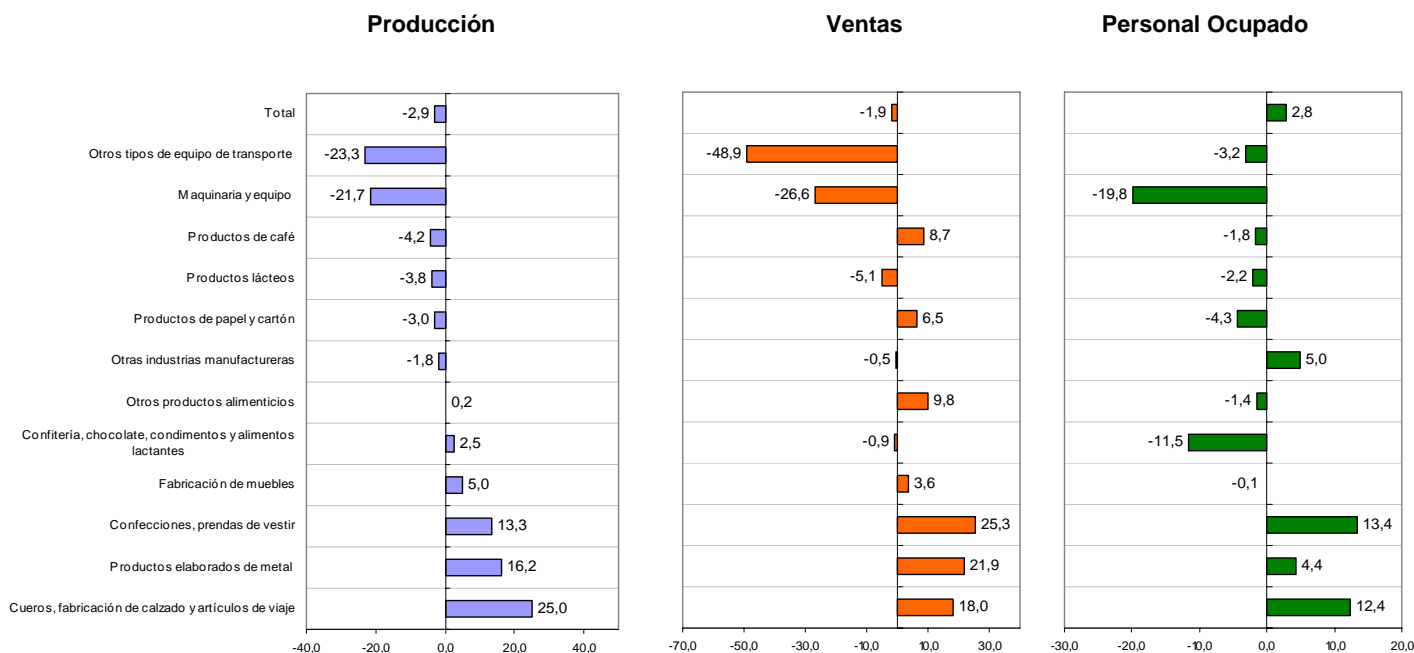
Gráfico 71
Variación anual del personal ocupado
2007 (IV trimestre)- 2011 (I trimestre)
Eje Cafetero



Fuente: DANE – MTMR.

1.5.2. Comportamiento de la industria manufacturera según actividades

Gráfico 72
Variación anual de la producción industrial, las ventas y el personal ocupado, por actividades
2011 (I trimestre)
Eje Cafetero



Fuente: DANE - MTMR.

Producción

De las 12 actividades industriales del sector manufacturero en el Eje Cafetero, un total de seis registraron variaciones negativas en su producción en el I trimestre de 2011 comparado con el mismo período de 2010; entre éstas se destacan: otros tipos de equipo de transporte (-23,3%), maquinaria y equipo (-21,7%) y productos de café (-4,2%). Por su parte, las actividades que presentaron crecimiento en el I trimestre de 2011 frente al mismo período de 2010, fueron: cueros, fabricación de calzado y artículos de viaje (25,0%), productos elaborados de metal (16,2%), y confecciones, prendas de vestir (13,3%).

Ventas

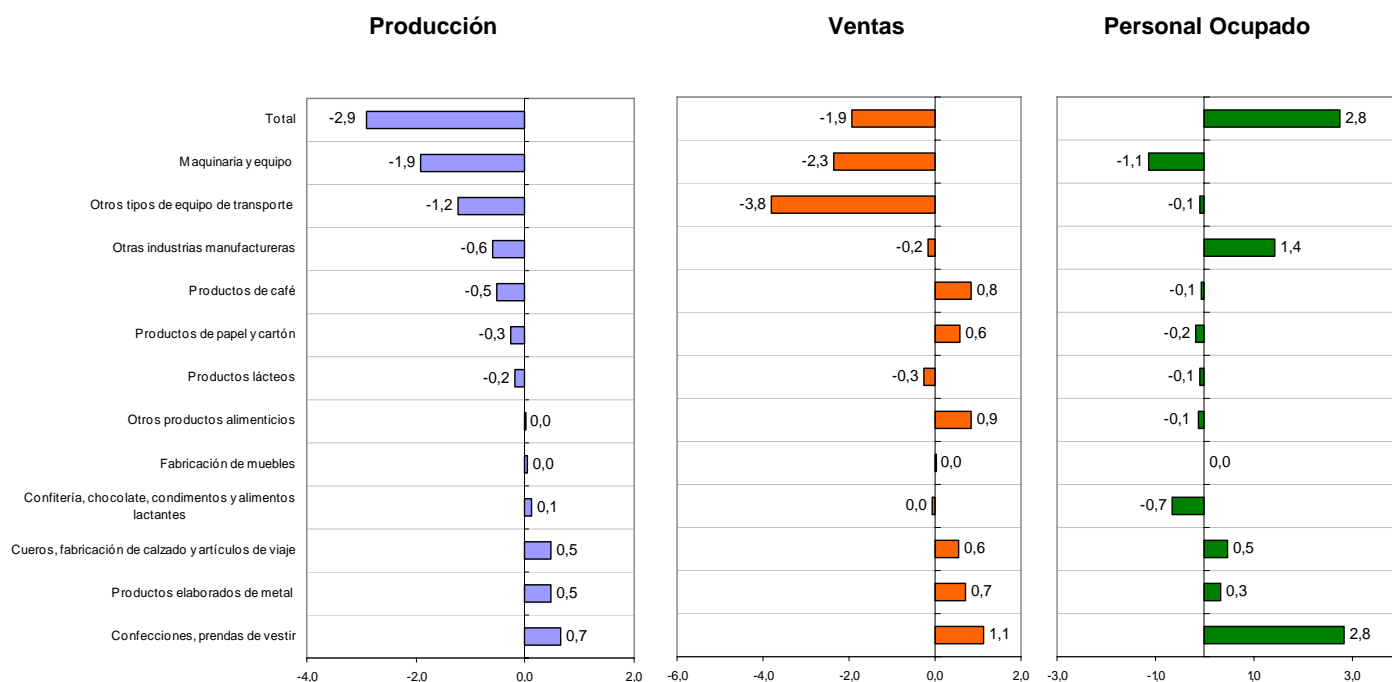
Entre el I trimestre de 2010 y el I trimestre de 2011, las actividades del sector manufacturero en la región del Eje Cafetero, que presentaron las mayores disminuciones en sus ventas, fueron: otros tipos de equipo de transporte (-48,9%) y maquinaria y equipo (-26,6%), mientras que las actividades que registraron los mayores crecimientos en sus ventas, fueron: confecciones, prendas de vestir (25,3%), productos elaborados de metal (21,9%) y cueros, fabricación de calzado y artículos de viaje (18,0%).

Personal ocupado

Entre el I trimestre de 2010 y el I trimestre de 2011, las actividades del sector manufacturero en la región del Eje Cafetero que generaron crecimiento en el personal ocupado, fueron: confecciones, prendas de vestir (13,4%), cueros, fabricación de calzado y artículos de viaje (12,4%) y otras industrias manufactureras (5,0%).

Por el contrario, las actividades del sector manufacturero que presentaron las mayores disminuciones, fueron: maquinaria y equipo (-19,8%) y confitería, chocolate, condimentos y alimentos lactantes (-11,5%).

Gráfico 73
Contribución de las actividades a la variación anual total de la producción industrial, las ventas y el personal ocupado 2011 (I trimestre)
Eje Cafetero



Fuente: DANE - MTMR.

Producción

Entre el I trimestre de 2010 y el mismo período de 2011, los mayores aportes negativos a la variación total de la producción, se registraron en: maquinaria y equipo; otros tipos de equipos de transporte; y otras industrias manufactureras. En conjunto, estas tres actividades contribuyeron con 3,7 puntos porcentuales a la variación negativa del sector (-2,9%).

En contraste los mayores aportes positivos, se registraron en: confecciones, prendas de vestir; productos elaborados de metal; y cueros, fabricación de calzado y artículos de viaje.

Ventas

Entre el I trimestre de 2010 y el mismo período de 2011, los mayores aportes negativos a la variación total en las ventas se registraron en: otros tipos de equipo de transporte; y maquinaria y equipo. En conjunto estas actividades contribuyeron con -6,1 puntos a la variación anual del trimestre de -1,9%.

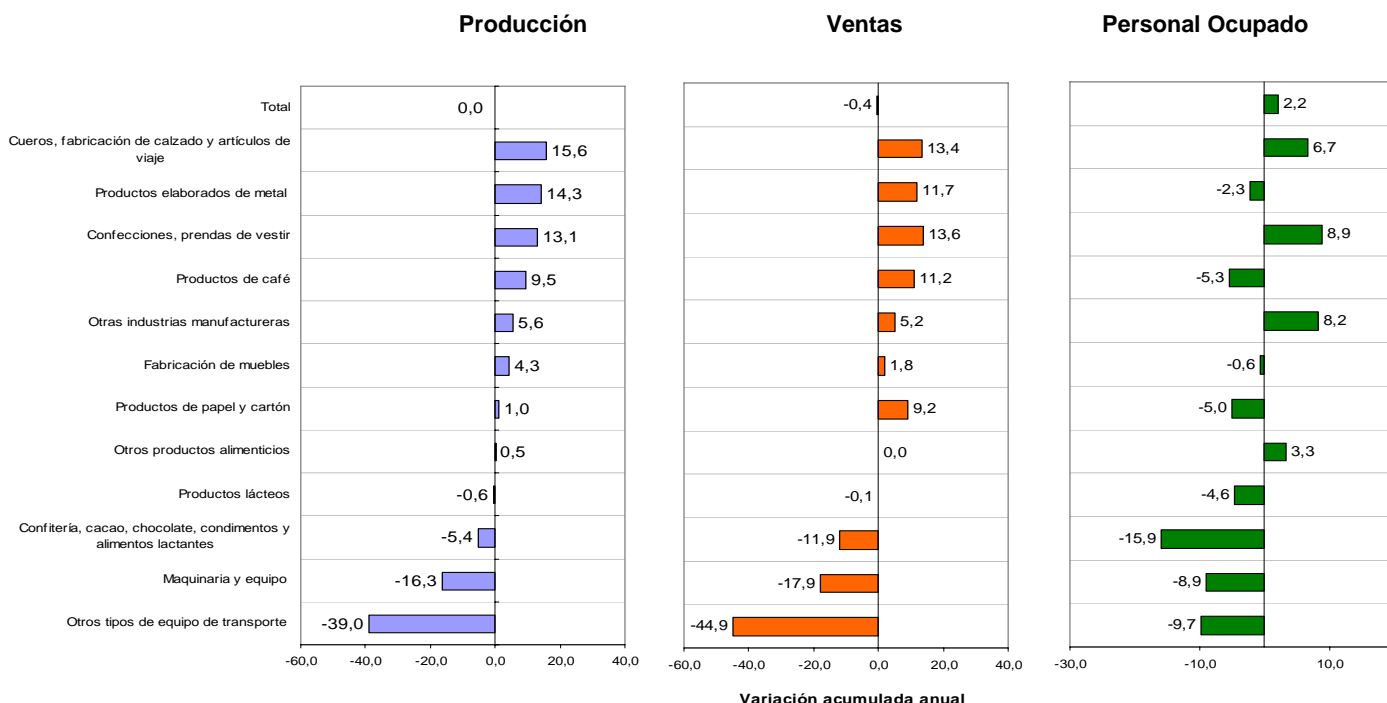
Las actividades que registraron los mayores aportes positivos, fueron: confecciones, prendas de vestir (1,1), otros productos alimenticios (0,9) y productos de café (0,8).

Personal ocupado

Entre el I trimestre de 2010 y el mismo período de 2011, los mayores aportes positivos a la variación total del personal ocupado se registraron en: confecciones, prendas de vestir; y otras industrias manufactureras. En conjunto estas actividades contribuyeron con 4,2 puntos porcentuales a la variación anual del trimestre de 2,8%.

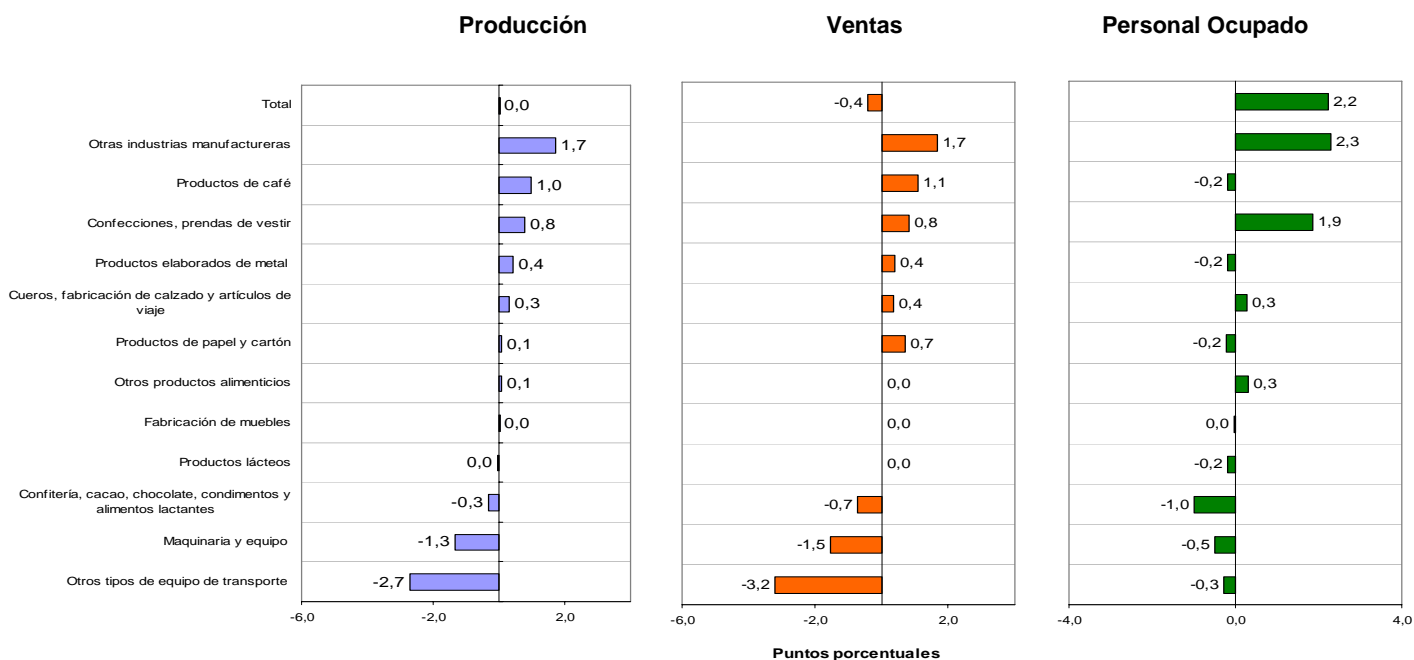
Los mayores aportes negativos se registraron en: maquinaria y equipo (-1,1) y confitería, cacao, chocolate, condimentos y alimentos lactantes (-0,7).

Gráfico 74
Variación acumulada anual de la producción industrial, las ventas y el personal ocupado, por actividades
2011 (I trimestre)
Eje Cafetero



Fuente: DANE - MTMR.

Gráfico 75
Contribución de las actividades a la variación acumulada anual de la producción industrial, las ventas y el personal ocupado
2011 (I trimestre)
Eje Cafetero



Fuente: DANE - MTMR.

1.5.3. Análisis gráfico: evolución de la variación anual de la producción industrial, ventas y personal ocupado, según principales actividades 2007 (IV trimestre) - 2011 (I trimestre). Eje Cafetero

Gráfico 76
Maquinaria y equipo

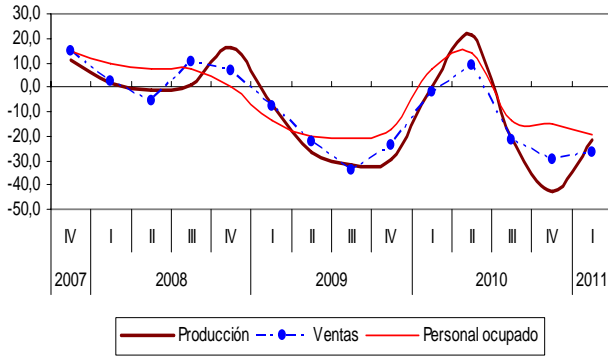


Gráfico 77
Productos de café

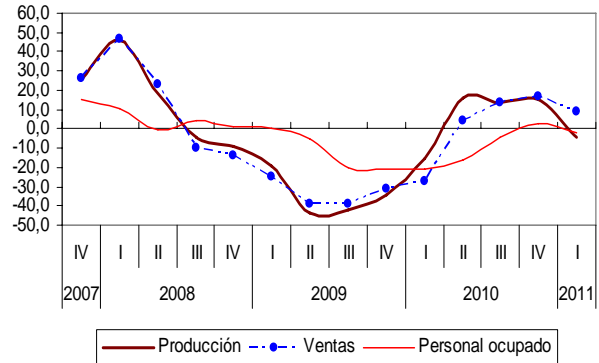


Gráfico 78
Productos de papel y cartón

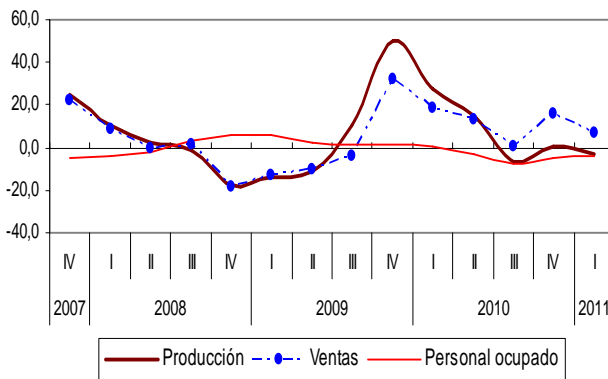


Gráfico 79
Confecciones, prendas de vestir

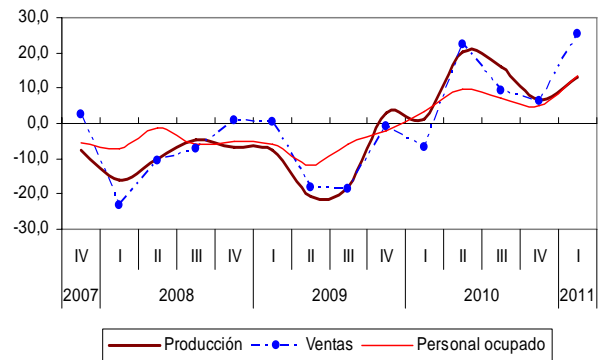


Gráfico 80
Otros tipos de equipo de transporte

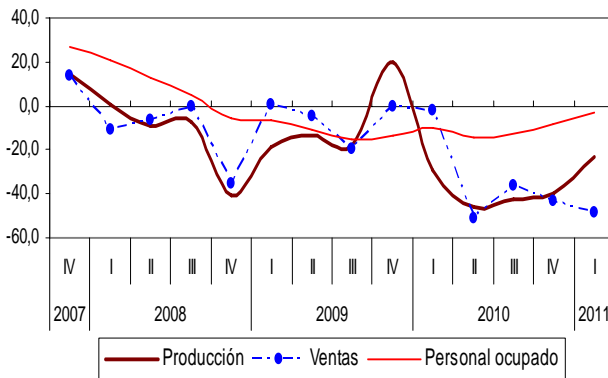
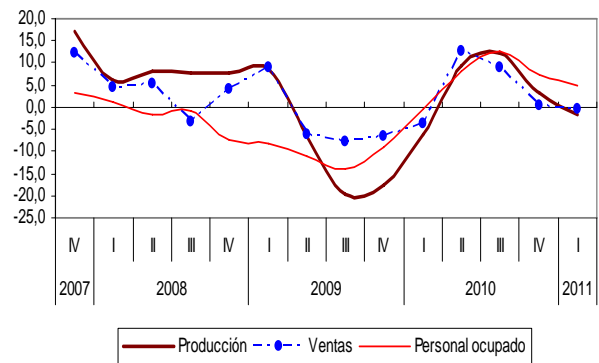


Gráfico 81
Otras industrias manufactureras



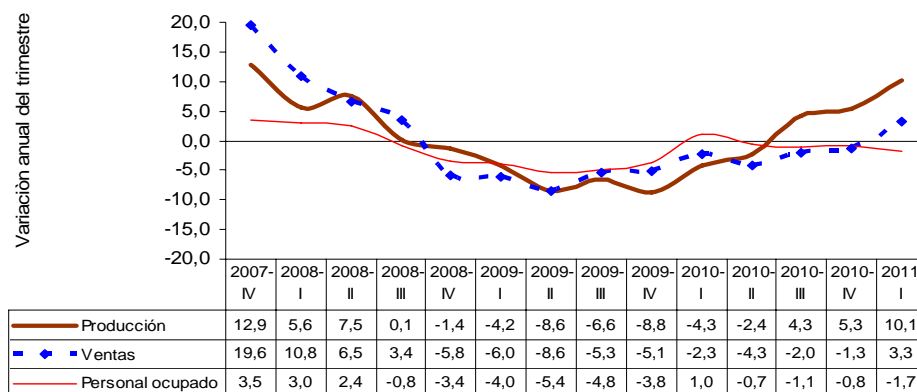
Fuente: DANE - MTMR

1.6 Santanderes³

1.6.1. Comportamiento general de la industria manufacturera 2007 (IV trimestre) - 2011 (I trimestre)

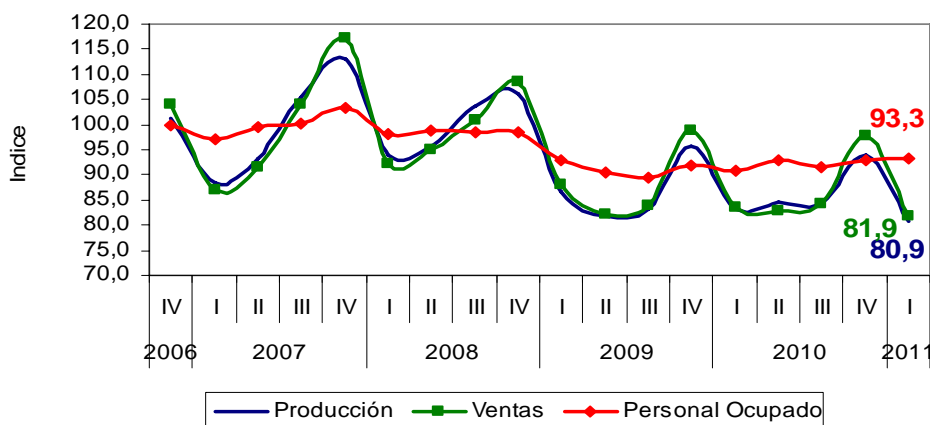
Durante el I trimestre de 2011, el sector fabril en la región de los Santanderes registró un crecimiento en la producción de 10,1% y en ventas de 3,3%; mientras que el personal ocupado presentó una disminución de 1,7% respecto al mismo período de 2010.

Gráfico 82
Variación anual del trimestre
Producción, ventas y personal ocupado
2007 (IV trimestre) - 2011 (I trimestre)
Santanderes



Fuente: DANE – MTMR.

Gráfico 83
Índices de producción, ventas y empleo de la industria manufacturera
Santanderes
2006 (IV trimestre) – 2011 (I trimestre)
Base: promedio anual 2007 = 100

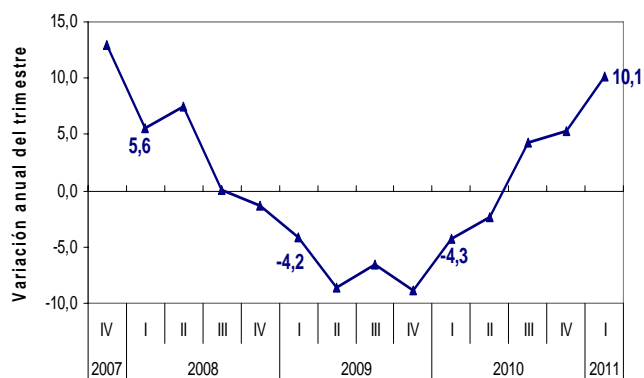


Fuente: DANE – MTMR.

³ No incluye la actividad 2320: Productos de la refinación del petróleo.



Gráfico 84
Variación anual de la producción industrial
2007 (IV trimestre) - 2011 (I trimestre)
Santanderes



Fuente: DANE – MTMR.

Gráfico 85
Variación anual de las ventas
2007 (IV trimestre) - 2011 (I trimestre)
Santanderes

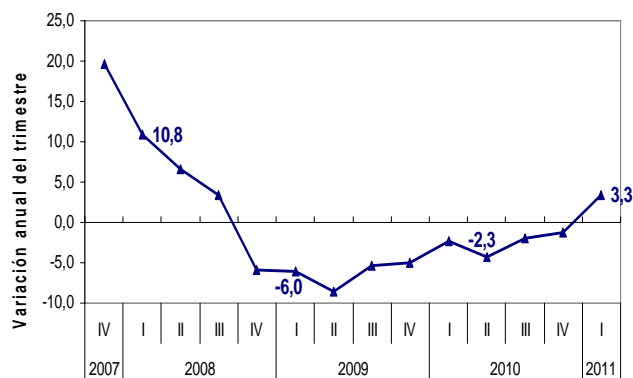
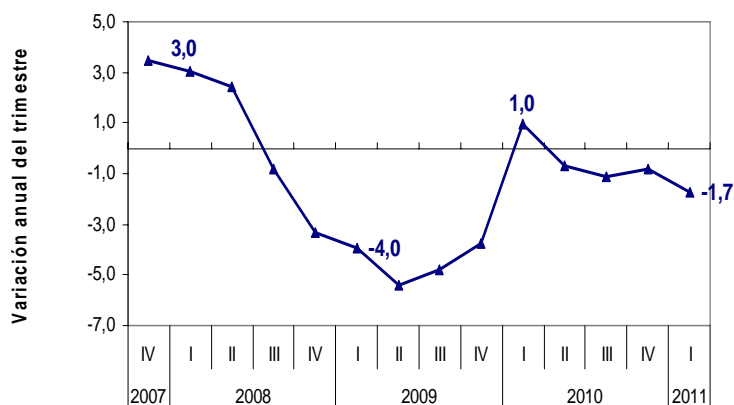


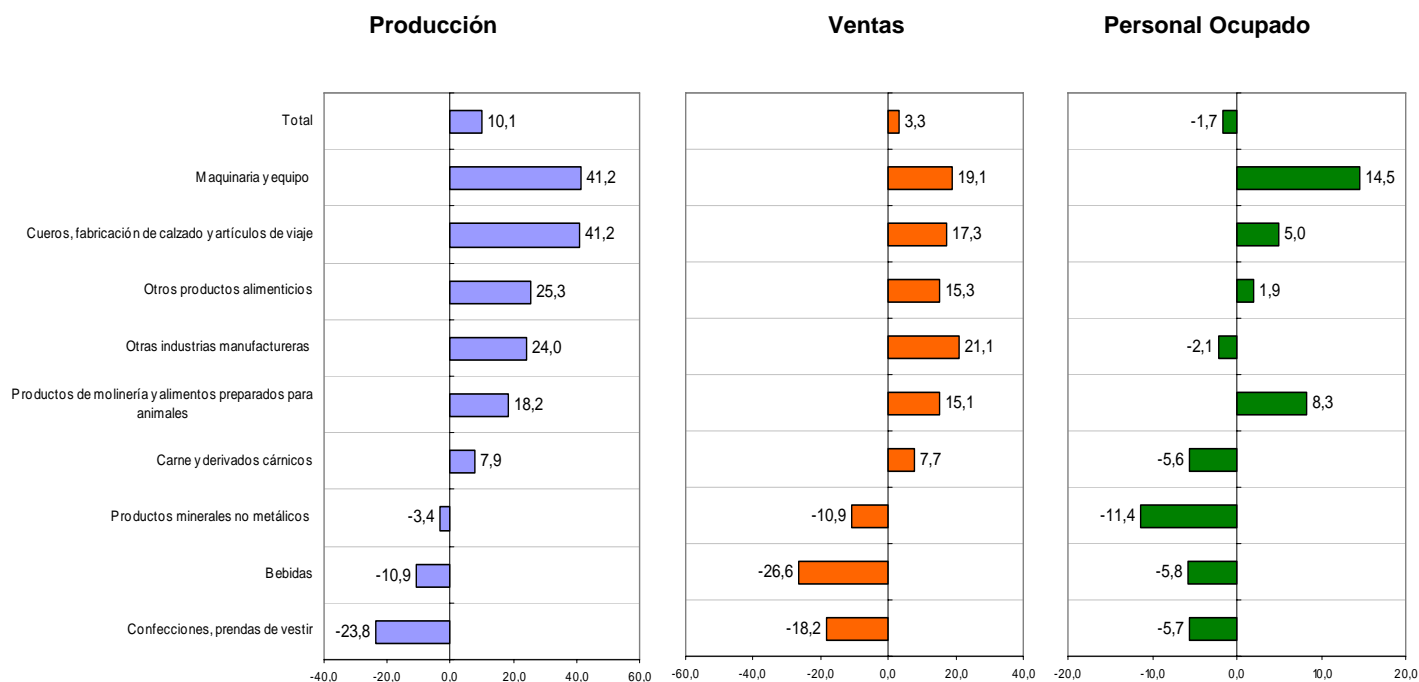
Gráfico 86
Variación anual del personal ocupado
2007 (IV trimestre) - 2011 (I trimestre)
Santanderes



Fuente: DANE – MTMR.

1.6.2. Comportamiento de la industria manufacturera según actividades

Gráfico 87
Variación anual de la producción industrial, las ventas y el personal ocupado, por actividades
2011 (I trimestre)
Santanderes



Fuente: DANE - MTMR.

Producción

Entre el I trimestre de 2010 y el I trimestre de 2011, seis de las 9 actividades fabriles analizadas para el sector manufacturero de los Santanderes, presentaron crecimiento en su producción; entre las que se destacan: maquinaria y equipo (41,2%), cueros, fabricación de calzado y artículos de viaje (41,2%), otros productos alimenticios (25,3%) y otras industrias manufactureras (24,0%).

Por el contrario, tres actividades presentaron decrecimiento en el periodo de referencia: confecciones, prendas de vestir (-23,8%), bebidas (-10,9%) y productos minerales no metálicos (-3,4%).

Ventas

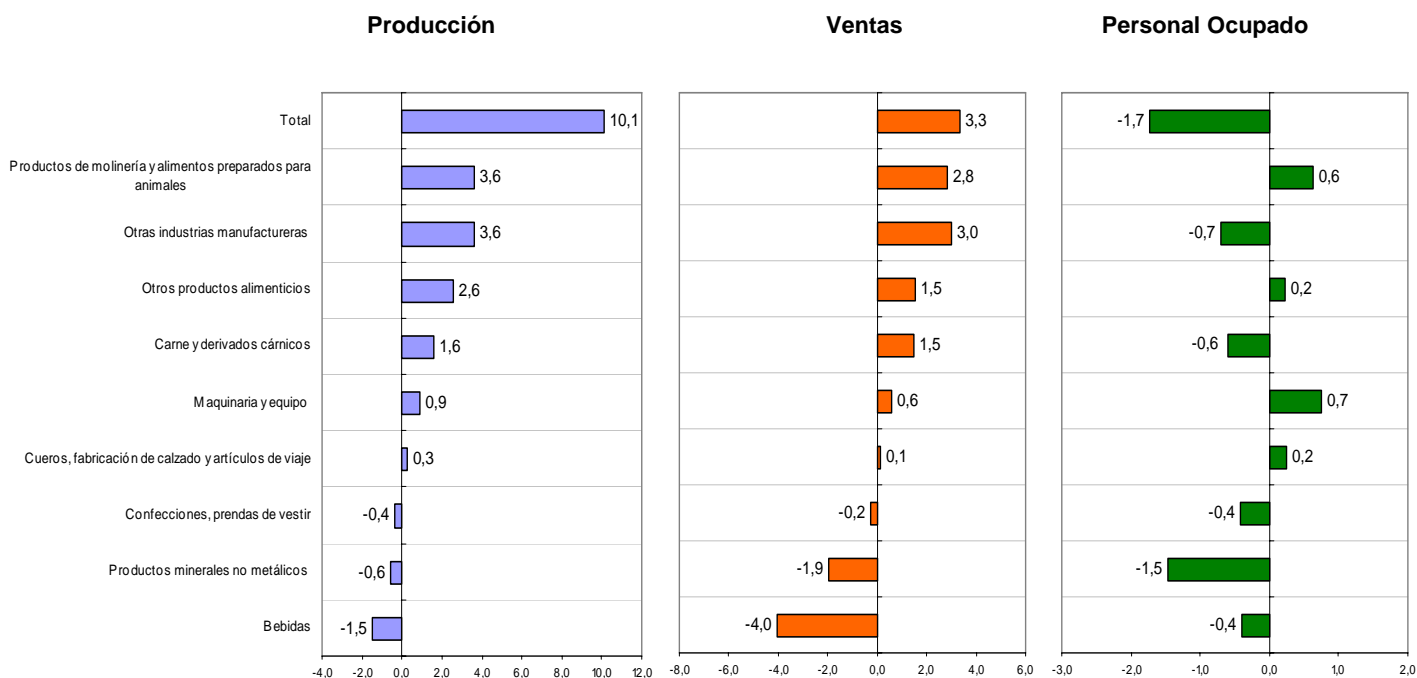
Entre el I trimestre de 2010 y el I trimestre de 2011, las actividades del sector manufacturero de los Santanderes que presentaron un crecimiento en sus ventas fueron: otras industrias manufactureras (21,1%), maquinaria y equipo (19,1%), y cueros, fabricación de calzado y artículos de viaje (17,3%).

Las actividades que presentaron las únicas reducciones en sus ventas fueron: bebidas (-26,6%), confecciones, prendas de vestir (-18,2%) y productos minerales no metálicos (-10,9%).

Personal ocupado

Entre el I trimestre de 2010 y el I trimestre de 2011, las actividades del sector manufacturero en los Santanderes que registraron las mayores disminuciones en el personal ocupado fueron: productos minerales no metálicos (-11,4%), bebidas (-5,8%) y confecciones, prendas de vestir (-5,7%). Los principales crecimientos en el personal ocupado se presentaron en: maquinaria y equipo (14,5%), productos de molinería y alimentos preparados para animales (8,3%) y cueros, fabricación de calzado y artículos de viaje (5,0%).

Gráfico 88
Contribución de las actividades a la variación anual total de la producción industrial, las ventas y el personal ocupado
2011 (I trimestre)
Santanderes



Fuente: DANE - MTMR.

Producción

Entre el I trimestre de 2010 y el mismo período de 2011, los mayores aportes positivos a la variación total de la producción, se registraron en: productos de molinería y alimentos preparados para animales; otras industrias manufactureras; otros productos alimenticios; y carne y derivados cárnicos, que en conjunto contribuyeron con 11,4 puntos porcentuales al crecimiento del sector.

Los únicos aportes negativos se registraron en: bebidas; productos minerales no metálicos; y confecciones, prendas de vestir.

Ventas

Entre el I trimestre de 2010 y el mismo período de 2011, los mayores aportes positivos a la variación total de las ventas, se registraron en: otras industrias manufactureras; productos de molinería y alimentos preparados para animales; otros productos alimenticios; y carne y derivados cárnicos. Estas actividades contribuyeron en conjunto con 8,8 puntos porcentuales al crecimiento del sector.

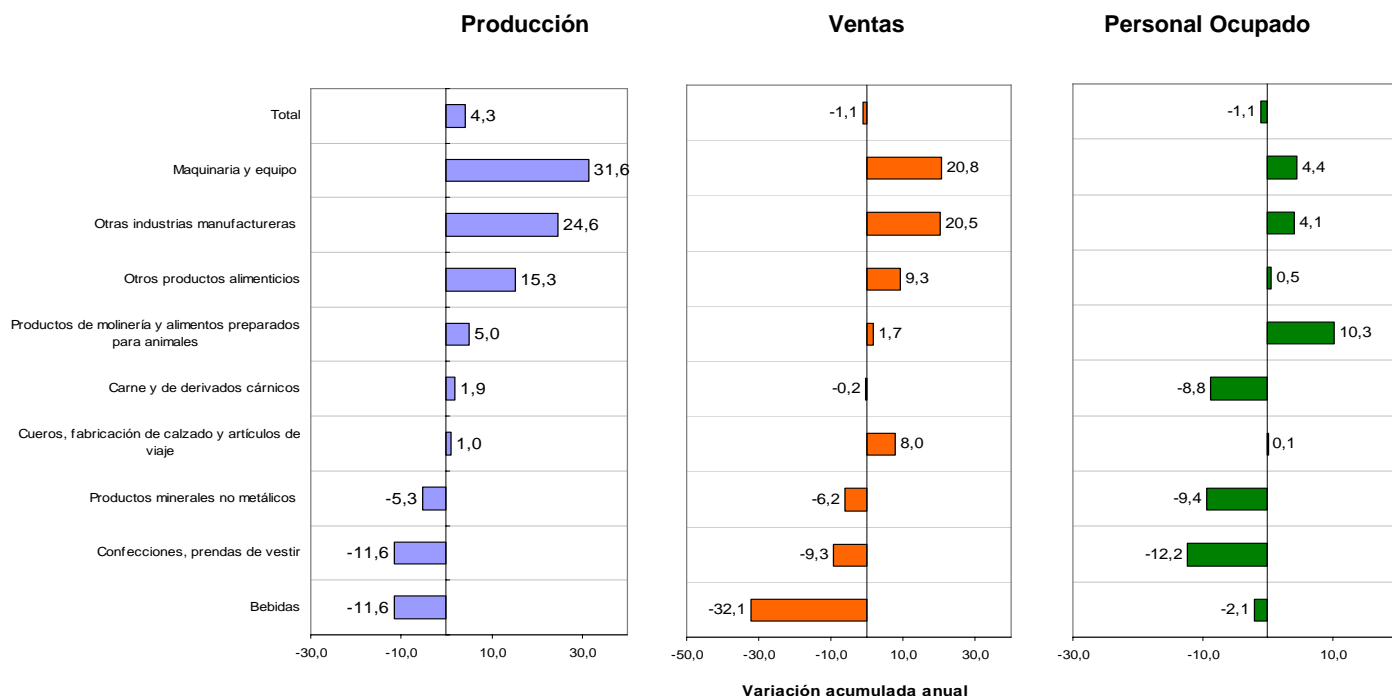
Los mayores aportes negativos se presentaron en: bebidas; y productos minerales no metálicos (-5,9 puntos porcentuales en conjunto).

Personal ocupado

Los mayores aportes negativos a la variación total del personal ocupado en el I trimestre de 2011 se registraron en: productos minerales no metálicos; otras industrias manufactureras; y carne y derivados cárnicos, los cuales en conjunto aportaron -2,8 puntos porcentuales a la variación negativa del sector.

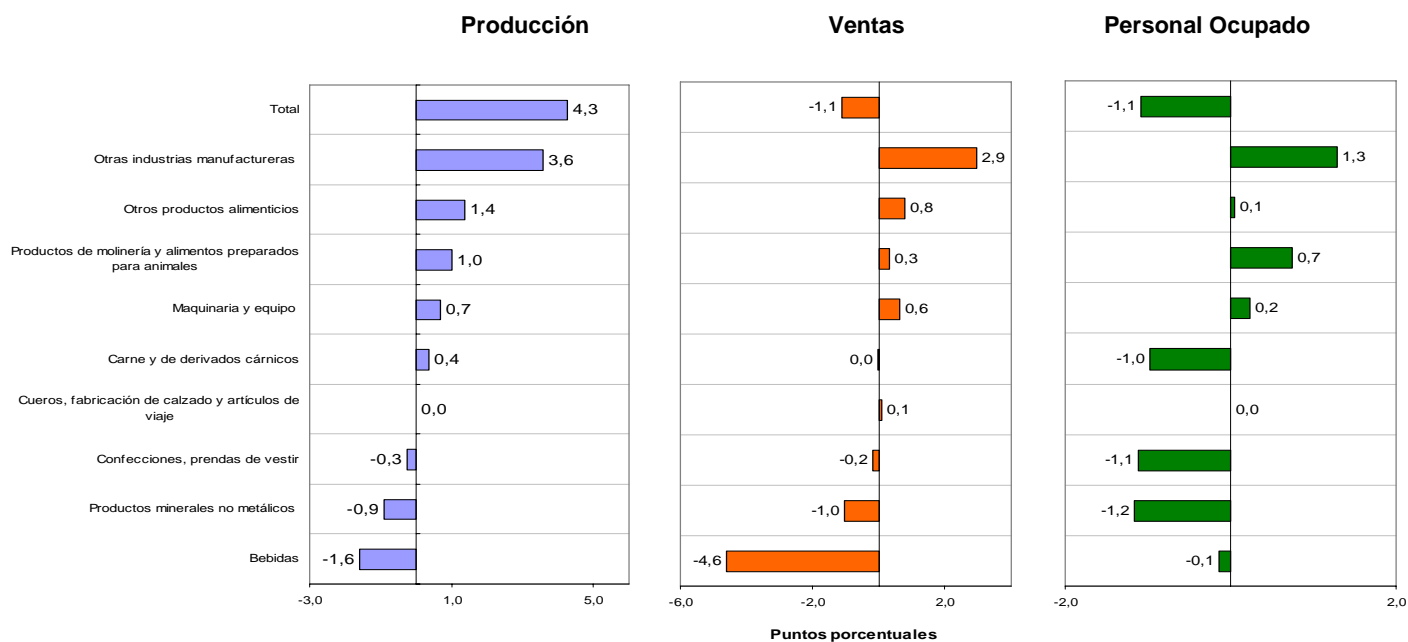
Por su parte, los mayores aportes positivos se registraron en: maquinaria y equipo; y productos de molinería y alimentos preparados para animales.

Gráfico 89
Variación acumulada anual de la producción industrial, las ventas y el personal ocupado, por actividades
2011 (I trimestre)
Santanderes



Fuente: DANE - MTMR.

Gráfico 90
Contribución de las actividades a la variación acumulada anual de la producción industrial, las ventas y el personal ocupado
2011 (I trimestre)
Santanderes



Fuente: DANE - MTMR.

1.6.3. Análisis gráfico: evolución de la variación anual de la producción industrial, ventas y personal ocupado, según principales actividades 2007 (IV trimestre) - 2011 (I trimestre). Santanderes

Gráfico 91
Productos minerales no metálicos

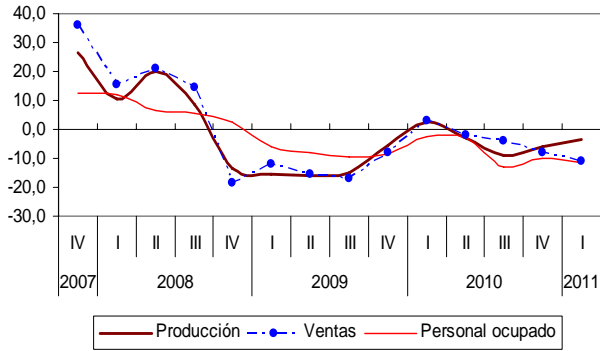


Gráfico 92
Bebidas

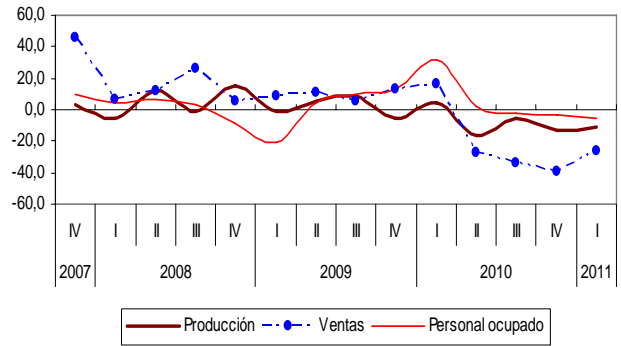


Gráfico 93
Otras industrias manufactureras

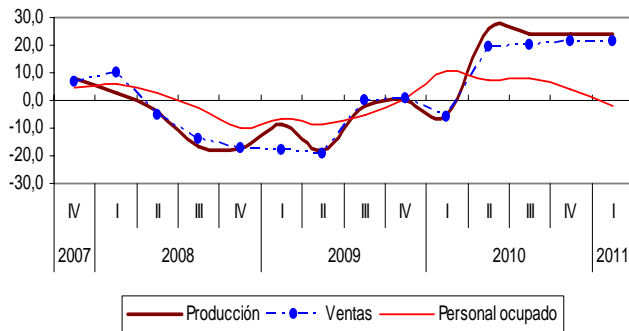


Gráfico 94
Productos de molinería y alimentos preparados para animales

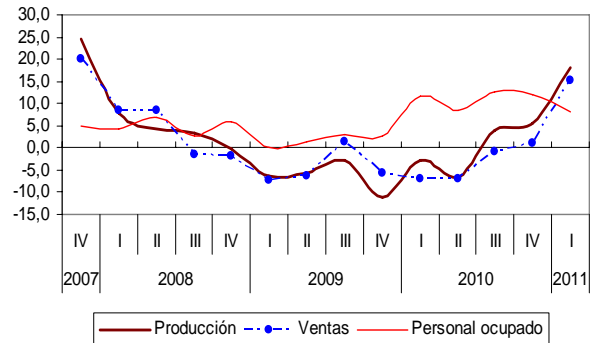


Gráfico 95
Maquinaria y equipo

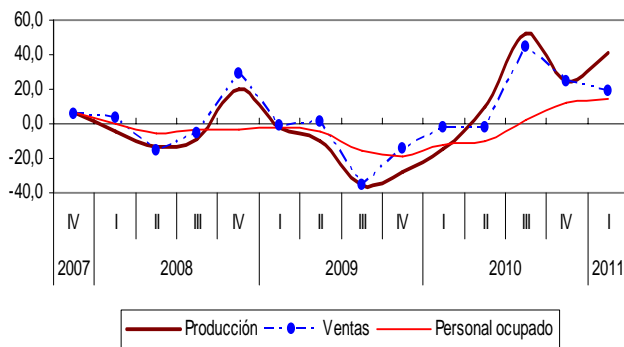
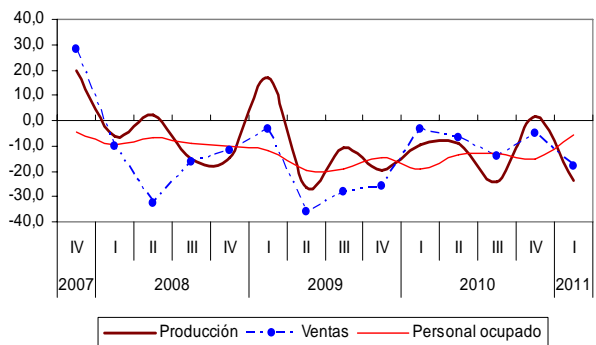


Gráfico 96
Confecciones, prendas de vestir



Fuente: DANE - MTMR

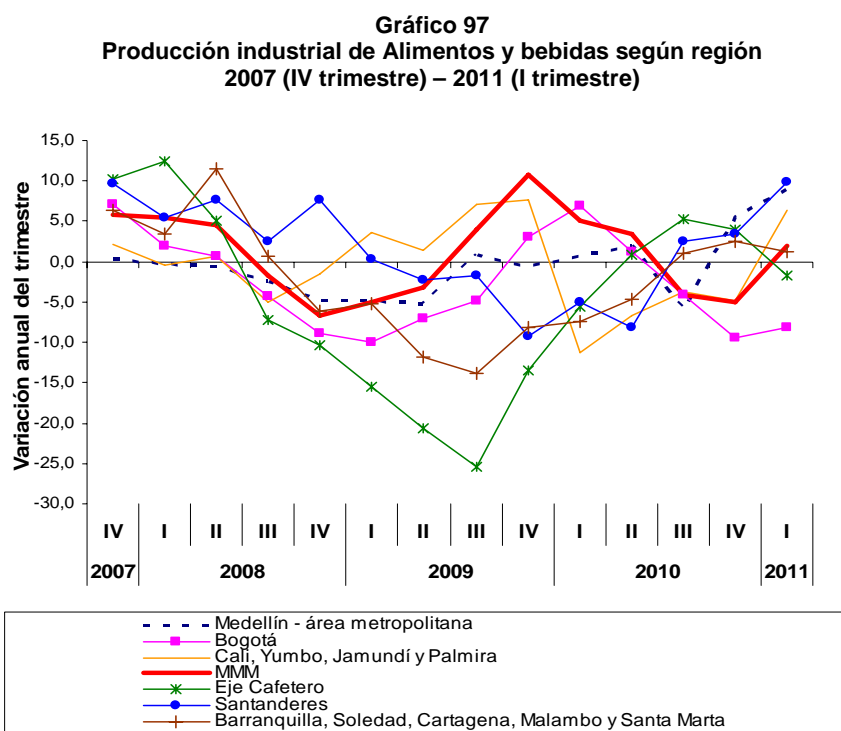
2. Comportamiento de las principales actividades manufactureras por Regiones

La Muestra Trimestral Manufacturera por Regiones es representativa de diferentes dominios o actividades en cada región: para la ciudad de Bogotá representa 18 dominios; para Medellín – área metropolitana, 15 dominios; para la región de Cali, Yumbo, Jamundí y Palmira, 13 dominios; para la región de Barranquilla, Soledad, Cartagena, Malambo y Santa Marta, 11 dominios; para el Eje Cafetero, 12 dominios y, para los Santanderes, 10 dominios. (Ver **Anexo 1**, Matriz comparativa de actividades investigadas por cada Muestra Trimestral frente a la Muestra Mensual Nacional).

Los dominios o actividades que se observan simultáneamente en las muestras regionales y con los cuales se pueden realizar comparaciones con el total nacional de la MMM trimestralizada, son: Alimentos y bebidas; confecciones; elaboración de sustancias y productos químicos; y papel, cartón y sus productos.

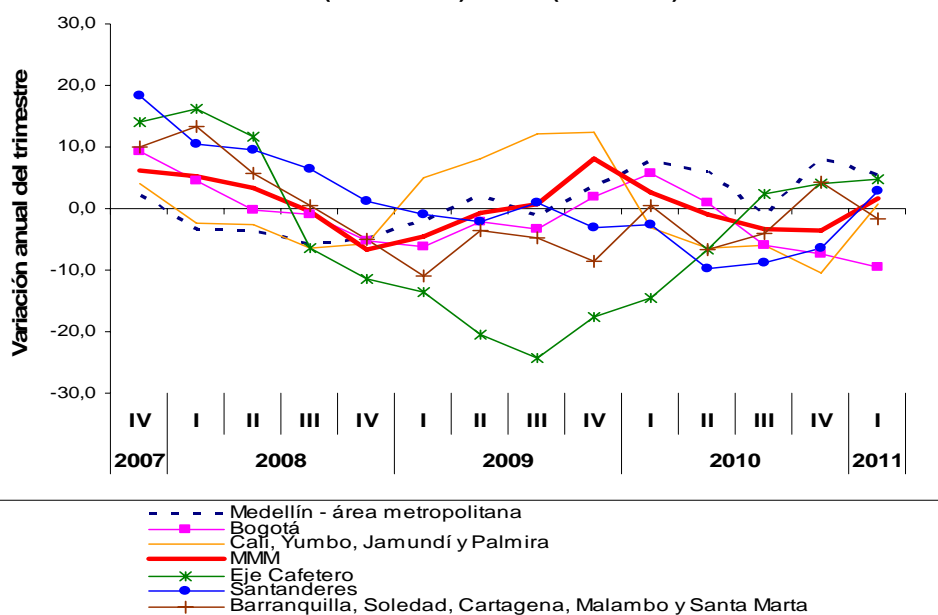
2.1. Alimentos y bebidas

2.1.1. Producción, ventas y personal ocupado



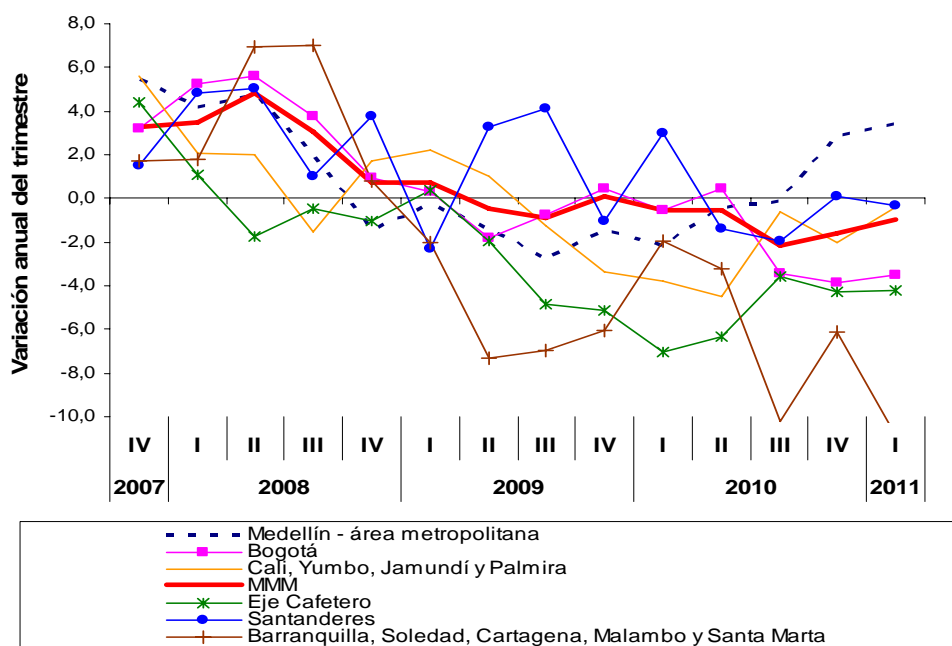
Fuente: DANE – MTMR - MMM.

Gráfico 98
Ventas Totales en Alimentos y bebidas según región
2007 (IV trimestre) – 2011 (I trimestre)



Fuente: DANE – MTMR - MMM.

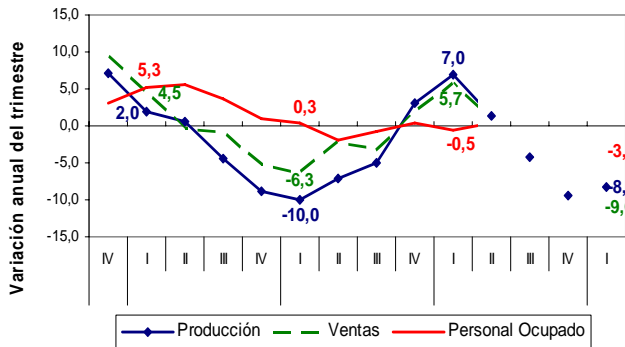
Gráfico 99
Personal ocupado Total en Alimentos y bebidas según región
2007 (IV trimestre) – 2011 (I trimestre)



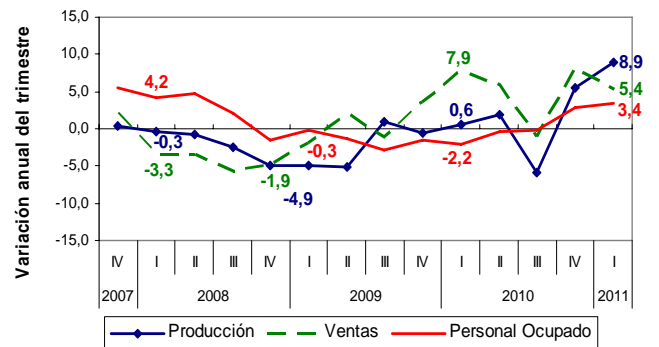
Fuente: DANE – MTMR - MMM.

Análisis gráfico de la evolución de la producción, ventas y personal ocupado de alimentos y bebidas por región: 2007 (IV trimestre) – 2011 (I trimestre)

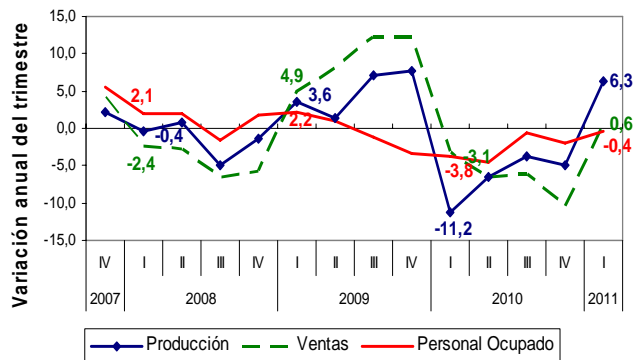
**A) Gráfico 100
Bogotá**



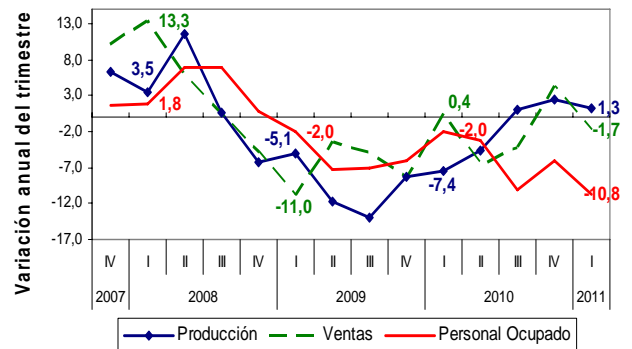
**B) Gráfico 101
Medellín – área metropolitana**



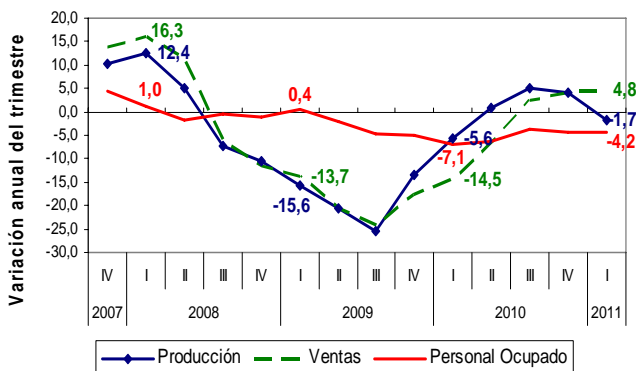
**C) Gráfico 102
Región de Cali, Yumbo, Jamundí y Palmira**



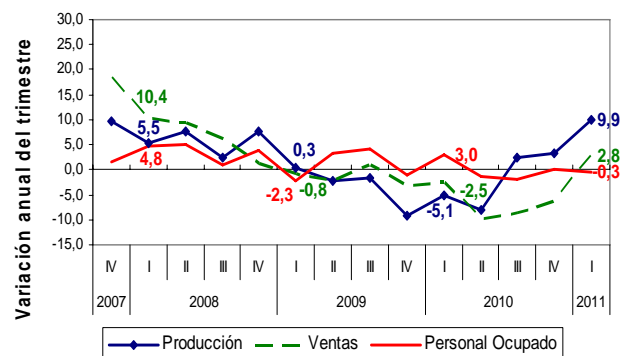
**D) Gráfico 103
Región de Barranquilla, Soledad, Cartagena, Malambo y Santa Marta**



**E) Gráfico 104
Eje Cafetero**



**F) Gráfico 105
Santanderes**

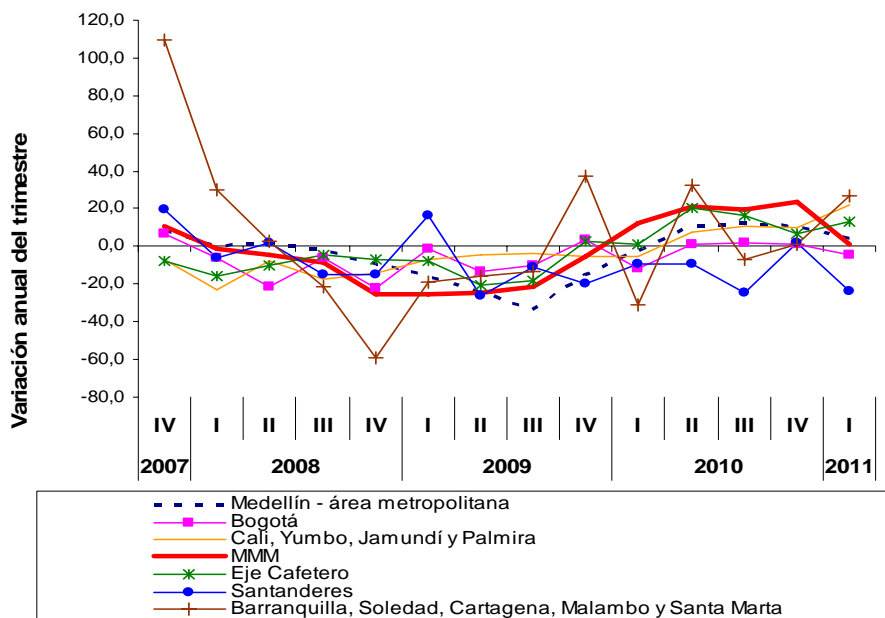


Fuente: MTMR.

2.2. Prendas de vestir, confecciones

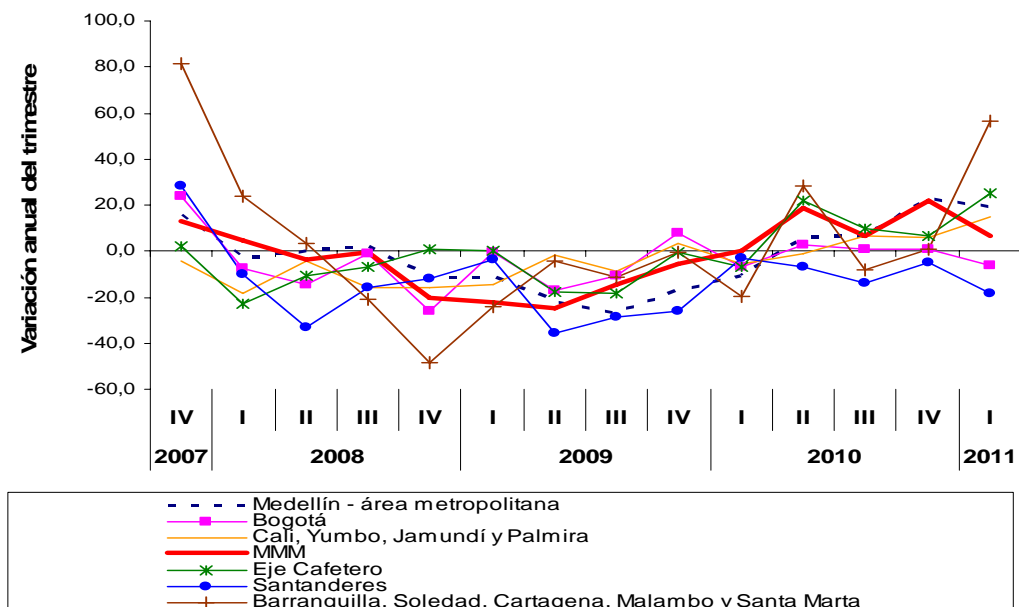
2.2.1. Producción, ventas y personal ocupado

Gráfico 106
Producción industrial de prendas de vestir, confecciones según región
2007 (IV trimestre) – 2011 (I trimestre)



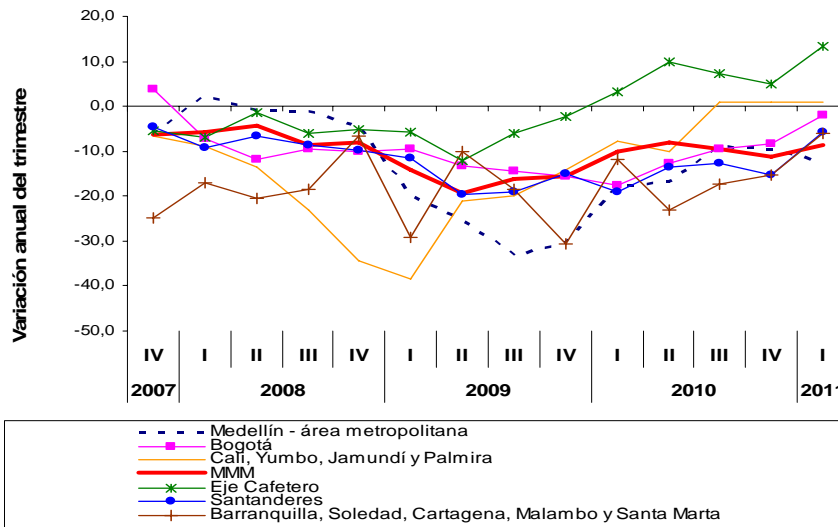
Fuente: DANE - MTMR – MMM.

Gráfico 107
Ventas Totales en prendas de vestir, confecciones según región
2007 (IV trimestre) – 2011 (I trimestre)



Fuente: DANE - MTMR – MMM.

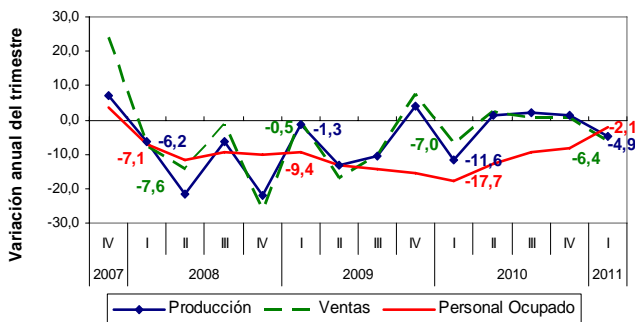
Gráfico 108
Personal ocupado Total en prendas de vestir, confecciones según región
2007 (IV trimestre) – 2011 (I trimestre)



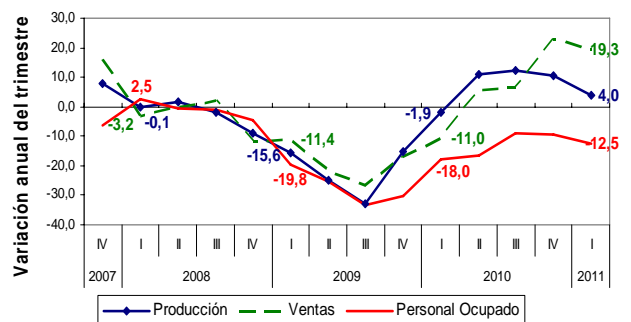
Fuente: DANE - MTMR – MMM.

Análisis gráfico de la evolución de la producción, ventas y personal ocupado de prendas de vestir, confecciones por región: 2007 (IV trimestre) – 2011 (I trimestre)

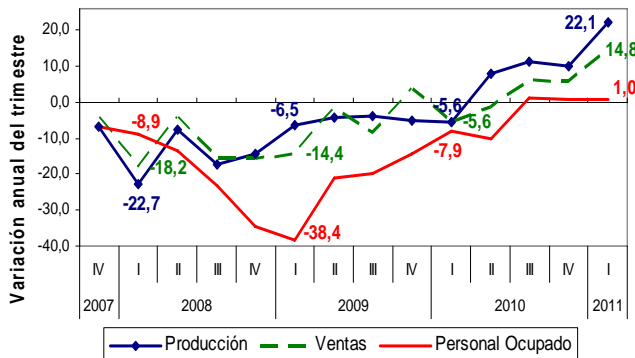
A) Gráfico 109
Bogotá



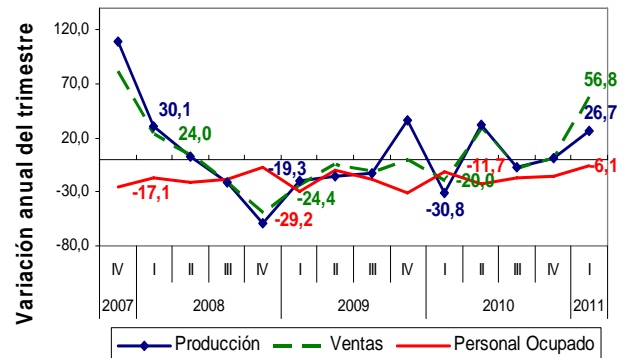
B) Gráfico 110
Medellín – área metropolitana



C) Gráfico 111
Región de Cali, Yumbo, Jamundí y Palmira

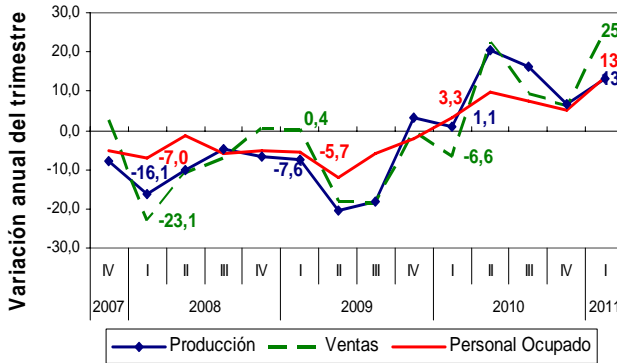


D) Gráfico 112
Región de Barranquilla, Soledad, Cartagena, Malambo y Santa Marta

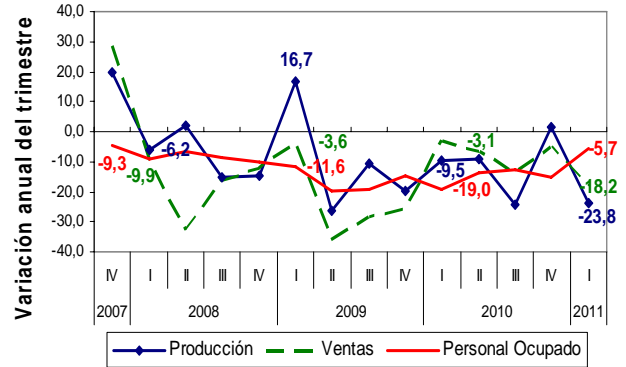


Fuente: DANE – MTMR.

E) Gráfico 113
Eje Cafetero



F) Gráfico 114
Santanderes

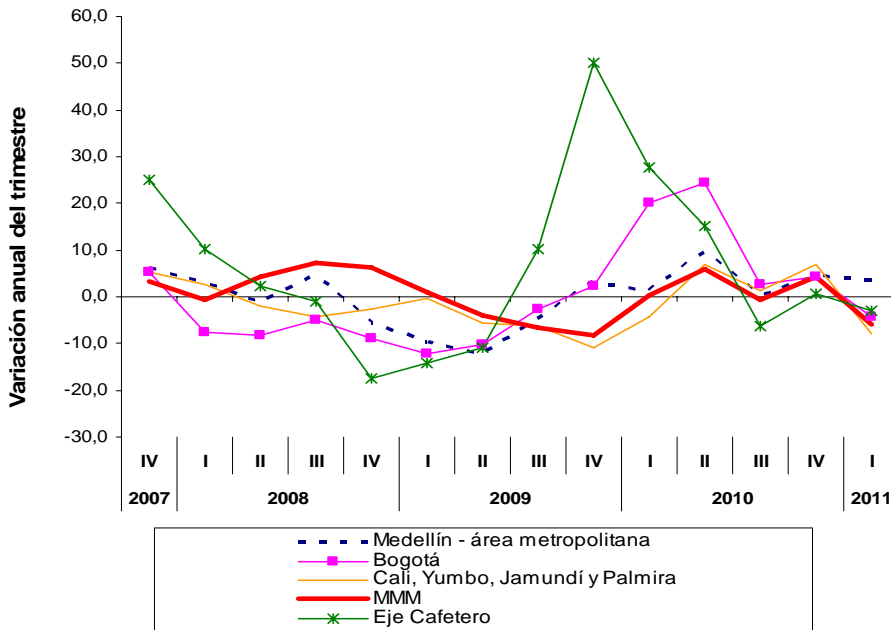


Fuente: DANE – MTMR.

2.3. Papel, cartón y sus productos

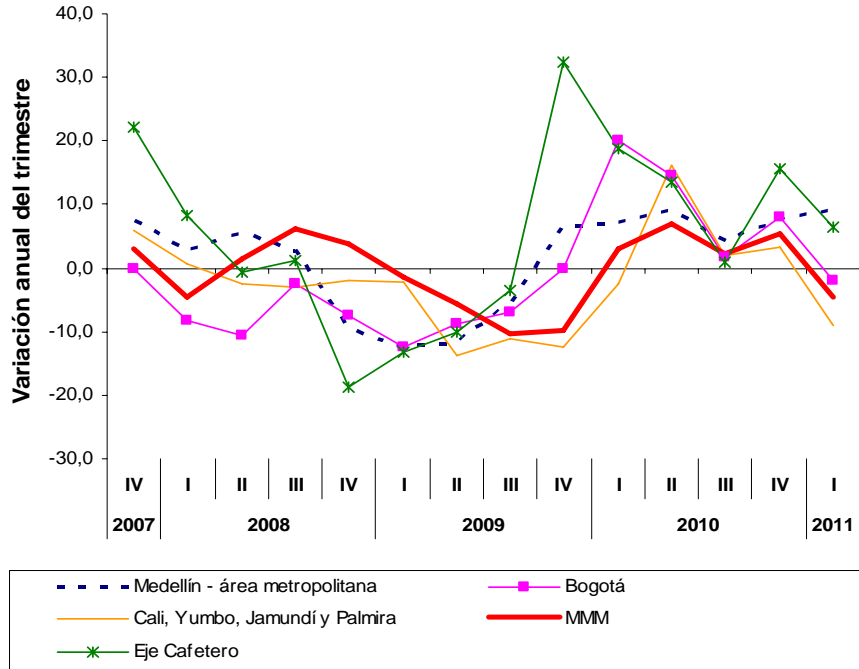
2.3.1. Producción, ventas y empleo

Gráfico 115
Producción industrial de papel, cartón y sus productos según región
2007 (IV trimestre) – 2011 (I trimestre)



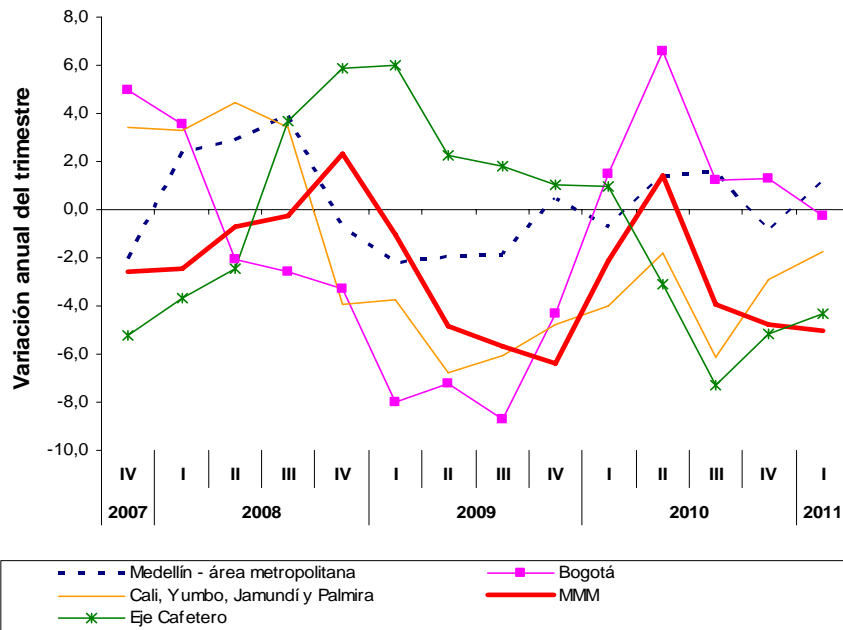
Fuente: DANE – MTMR - MMM.

Gráfico 116
Ventas Totales en papel, cartón y sus productos según región
2007 (IV trimestre) – 2011 (I trimestre)



Fuente: DANE – MTMR - MMM.

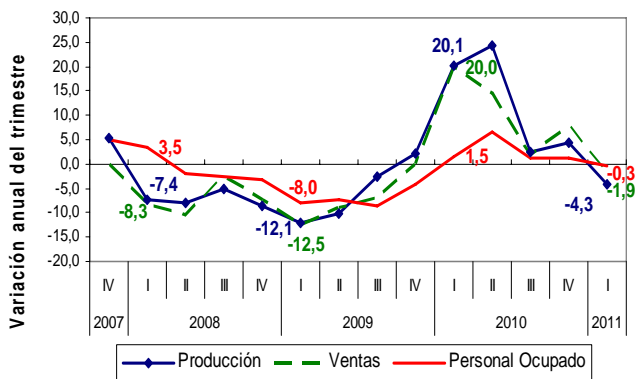
Gráfico 117
Personal ocupado Total en papel, cartón y sus productos según región
2007 (IV trimestre) – 2011 (I trimestre)



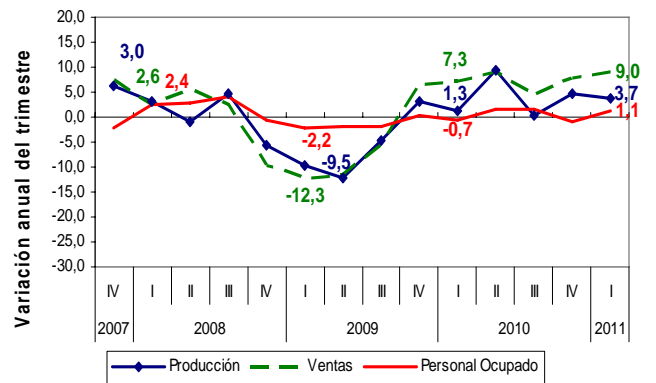
Fuente: DANE – MTMR - MMM.

Análisis gráfico de la evolución de la producción, ventas y personal ocupado de papel, cartón y sus productos por región: 2007 (I trimestre) – 2011 (I trimestre)

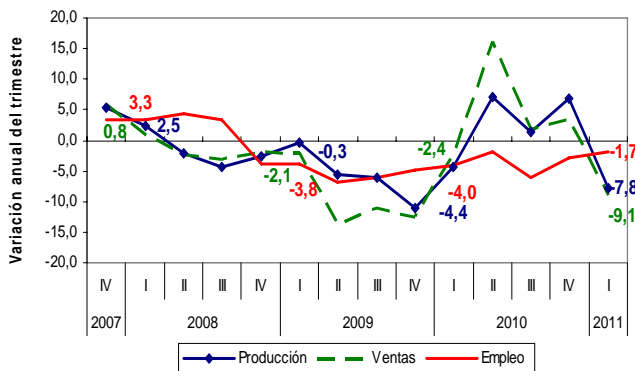
**A) Gráfico 118
Bogotá**



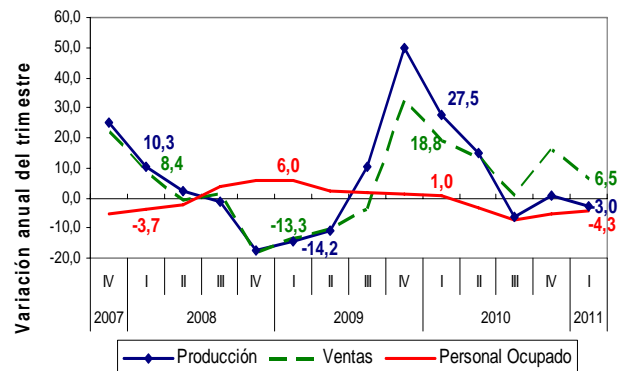
**B) Gráfico 119
Medellín – área metropolitana**



**C) Gráfico 120
Región de Cali, Yumbo, Jamundí y Palmira**



**D) Gráfico 121
Eje Cafetero**

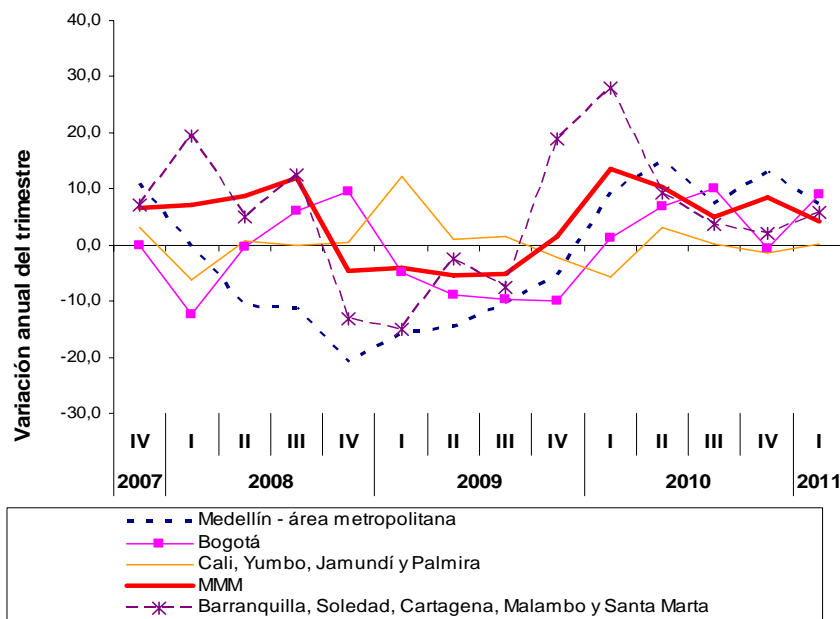


Fuente: DANE – MTMR.

2.4. Sustancias y productos químicos

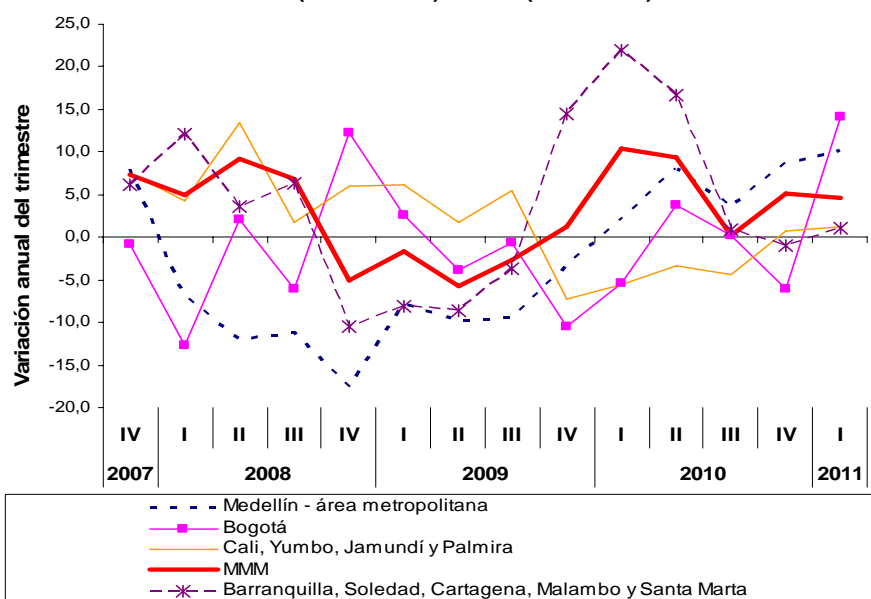
2.4.1. Producción, ventas y empleo

Gráfico 122
Producción industrial de sustancias y productos químicos según región
2007 (IV trimestre) – 2011 (I trimestre)



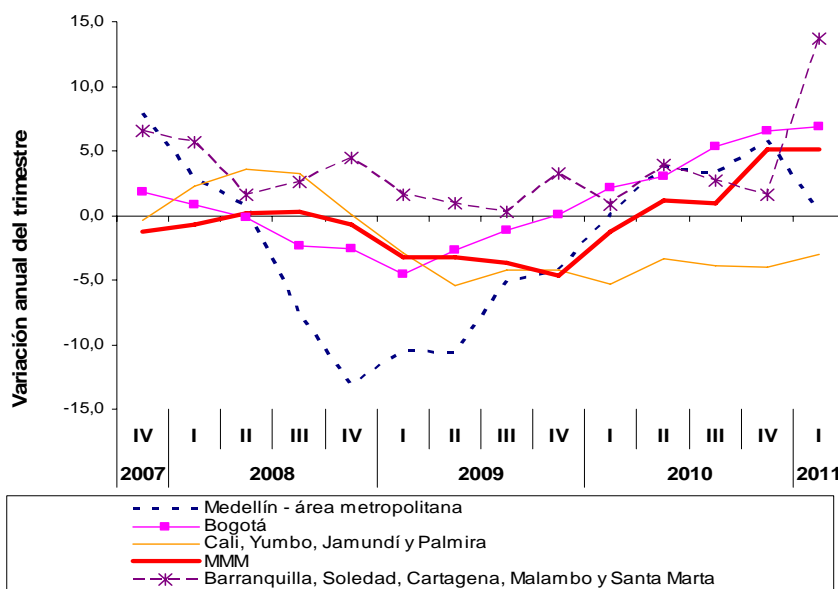
Fuente: DANE – MTMR - MMM.

Gráfico 123
Ventas Totales en sustancias y productos químicos según región
2007 (IV trimestre) – 2011 (I trimestre)



Fuente: DANE – MTMR - MMM.

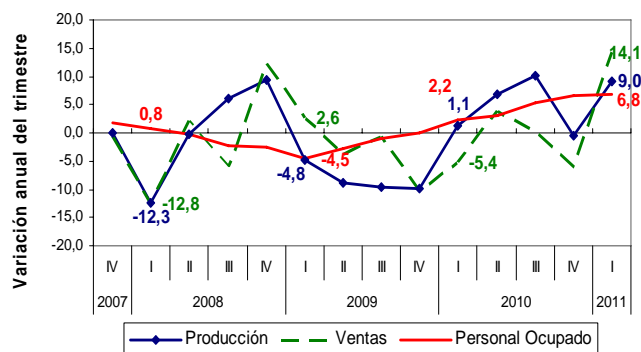
Gráfico 124
Personal ocupado Total en sustancias y productos químicos según región
2007 (IV trimestre) – 2011 (I trimestre)



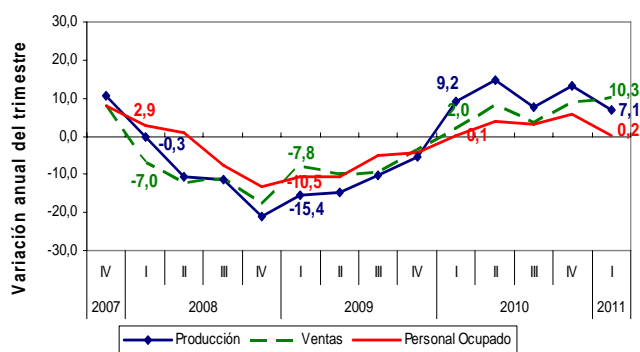
Fuente: DANE – MTMR - MMM.

Análisis gráfico de la evolución de la producción, ventas y personal ocupado de sustancias y productos químicos por región: 2007 (IV trimestre) – 2011 (I trimestre)

A) Gráfico 125
Bogotá

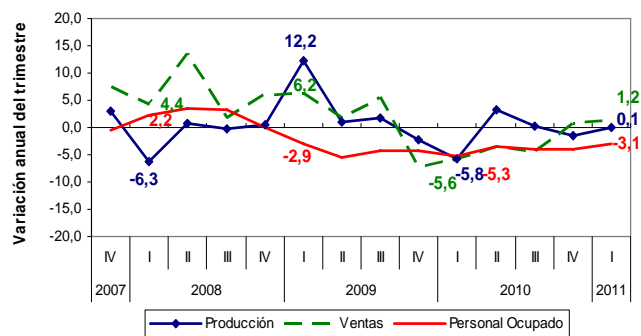


B) Gráfico 126
Medellín – área metropolitana



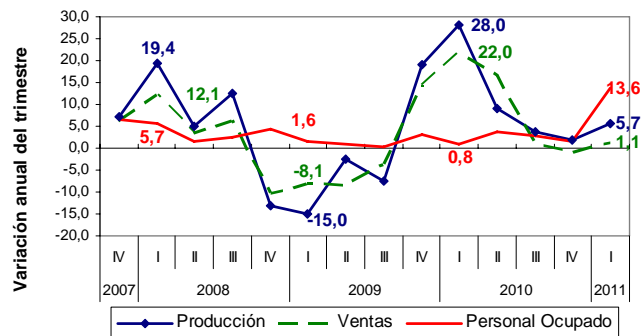
Fuente: DANE – MTMR.

C) Gráfico 127
Región de Cali, Yumbo, Jamundí y Palmira



Fuente: DANE – MTMR.

D) Gráfico 128
Región de Barranquilla, Soledad, Cartagena, Malambo y Santa Marta





FICHA METODOLÓGICA

a. Marco de la muestra

Encuesta Anual Manufacturera (EAM) 1999.

b. Unidad estadística

Establecimiento industrial.

c. Cobertura (representatividad de los resultados)

- Para MMM: Total nacional y 48 dominios o actividades industriales.

- Para MTMR:

1. Bogotá; 18 dominios
2. Medellín – área metropolitana; 15 dominios
3. Cali, Yumbo, Jamundí y Palmira – Región; 13 dominios
4. Barranquilla, soledad, Cartagena, Malambo y Santa Marta; 11 dominios
5. Eje Cafetero; 12 dominios, incluyendo trilla
6. Santanderes; 10 dominios

d. Universo de estudio

Todos los establecimientos industriales en el territorio nacional.

e. Población objetivo

Todos los establecimientos industriales que según la EAM, ocuparon 10 o más personas o que en su defecto presentaron niveles de producción anual iguales o superiores a \$110 millones de pesos de 2004.

f. Clasificación estadística

Clasificación Industrial Internacional Uniforme -CIIU, Revisión 3 adaptada para Colombia.

Impreso en la Dirección de Mercadeo y Ediciones
Departamento Administrativo Nacional de Estadística DANE
Bogotá, D.C. - Colombia