

MUESTRA TRIMESTRAL MANUFACTURERA REGIONAL¹ - MTMR 2010 (IV trimestre)

COMPORTAMIENTO DE LA INDUSTRIA POR REGIONES

Contenido

Comportamiento de la industria por regiones.

1. Comportamiento fabril por regiones Producción, Ventas y Personal ocupado. 2010 (IV trimestre)

- 1.1 Bogotá
- 1.2 Medellín – área metropolitana
- 1.3 Región de Cali, Yumbo, Jamundí y Palmira
- 1.4 Región de Barranquilla, Soledad, Cartagena, Malambo y Santa Marta
- 1.5 Eje Cafetero
- 1.6 Santanderes

2. Comportamiento de las principales actividades manufactureras por Regiones.

- 2.1. Alimentos y bebidas
- 2.2. Prendas de vestir, confecciones
- 2.3. Papel, cartón y sus productos
- 2.4. Sustancias y productos químicos

Ficha metodológica

- Durante el IV trimestre de 2010, la producción del sector fabril ubicado en la ciudad de Bogotá aumentó 1,9% con relación al mismo período de 2009; las ventas registraron una variación positiva de 0,2% y el total del personal ocupado mantuvo el mismo nivel.
- Por su parte, el sector manufacturero en Medellín y su área metropolitana presentó un aumento de 9,5% en la producción, 13,7% en ventas y 0,3% en el total del personal ocupado.
- La producción industrial en la región de Cali, Yumbo, Jamundí y Palmira presentó un crecimiento de 1,5%, un descenso en ventas de 1,2% y un decrecimiento en el total del personal ocupado de 1,3%.
- En el período de referencia, la producción del sector fabril en la región de Barranquilla, Soledad, Cartagena, Malambo y Santa Marta presentó una variación negativa de 0,9%; las ventas aumentaron 0,8% y el total del personal ocupado disminuyó 2,2%.
- En la región del Eje Cafetero, la producción industrial disminuyó 2,0%, las ventas disminuyeron 1,2% y el total del personal ocupado aumentó 1,6%.
- La producción industrial de los Santanderes, registró una variación positiva de 5,3%, las ventas registraron una variación negativa de 1,3%, y el total de personal ocupado disminuyó 0,8%.

Jorge Raúl Bustamante Roldán
Director

Carlos Eduardo Sepúlveda Rico
Subdirector

Eduardo Efraín Freire Delgado
Director de Metodología y
Producción Estadística

¹ Conformación de las regiones:

Bogotá

Medellín – área metropolitana: Medellín, Barbosa, Bello, Caldas, Copacabana, Envigado, Girardota, Itagüí, La Estrella y Sabaneta.

Región de Cali, Yumbo, Jamundí y Palmira;

Región de Barranquilla, Soledad, Cartagena, Malambo y Santa Marta;

Eje Cafetero: Manizales, Villa María, Chinchiná, Pereira, Santa Rosa de Cabal, La Virginia, Dos Quebradas y Armenia;

Santanderes: Bucaramanga, Girón, Piedecuerta, Floridablanca, Cúcuta, Los Patios, Villa del Rosario y El Zulia y agrupa municipios de Santander del Sur y Norte de Santander donde hay industria, según EAM.

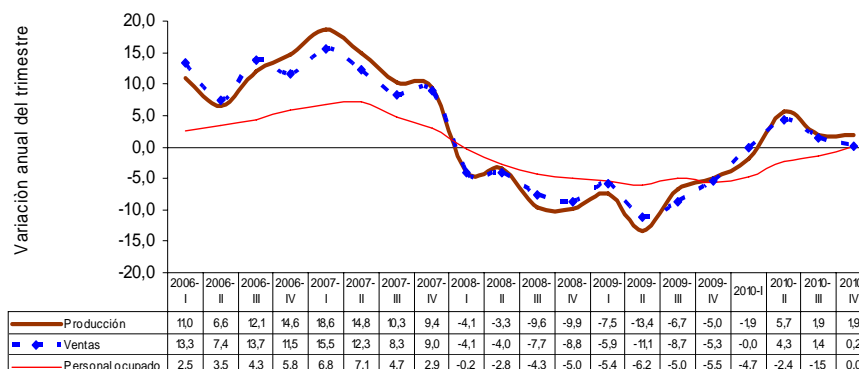
1. Comportamiento fabril por regiones: producción, ventas y personal ocupado 2010 (IV trimestre)

1.1 Bogotá

1.1.1. Comportamiento general de la industria manufacturera 2006 - 2010 (IV trimestre)

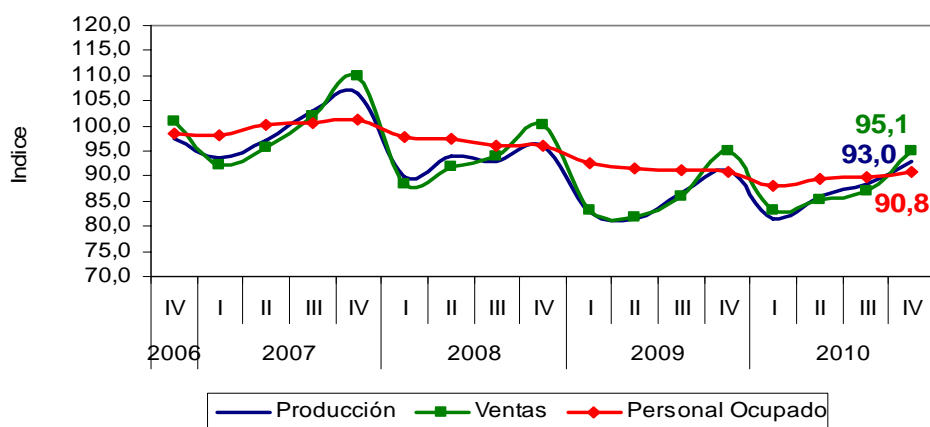
Durante el IV trimestre de 2010, la producción del sector fabril en la ciudad de Bogotá aumentó 1,9%, las ventas registraron una variación positiva de 0,2% y el total del personal ocupado mantuvo el mismo nivel del IV trimestre de 2009.

Gráfico 1
Variación anual del trimestre
Producción, ventas y personal ocupado
2006 - 2010 (IV trimestre)
Bogotá



Fuente: DANE – MTMR.

Gráfico 2
Índices de producción, ventas y personal ocupado de la industria manufacturera Bogotá
2006 (IV trimestre) – 2010 (IV trimestre)
Base: promedio anual 2007 = 100



Fuente: DANE - MTMR.



Gráfico 3
Variación anual de la producción industrial
2007 - 2010 (IV trimestre)
Bogotá

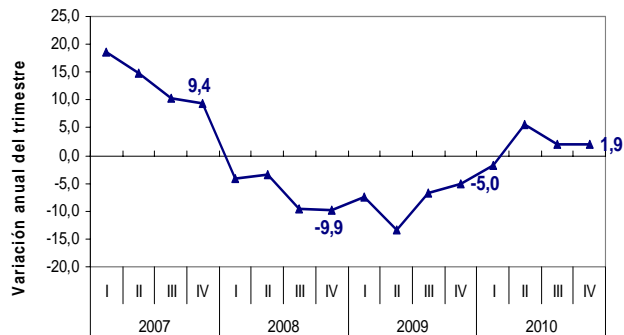
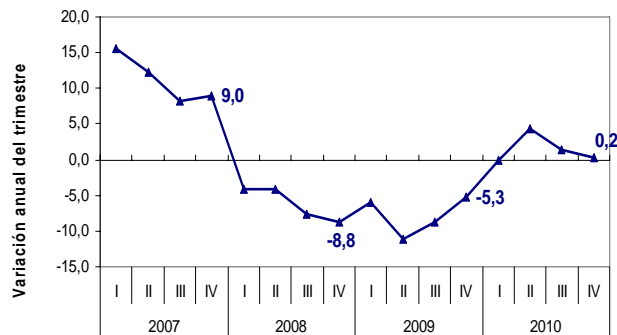
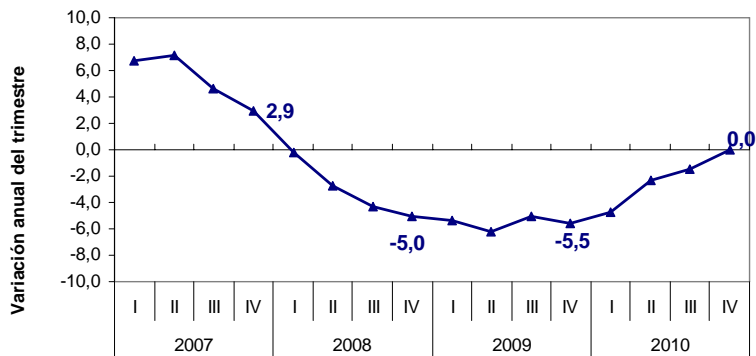


Gráfico 4
Variación anual de las ventas
2007 - 2010 (IV trimestre)
Bogotá



Fuente: DANE – MTMR.

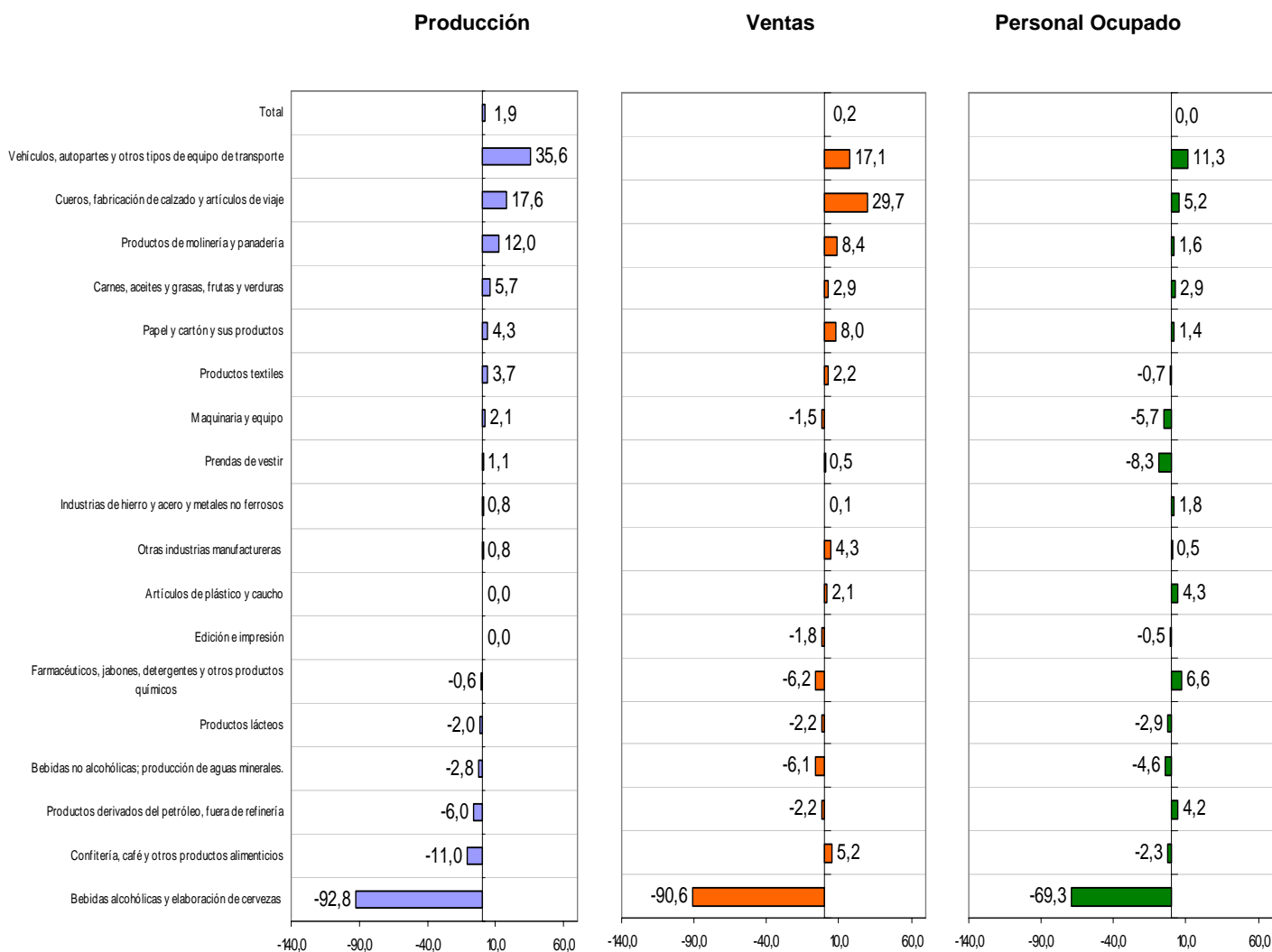
Gráfico 5
Variación anual del personal ocupado
2007 - 2010 (IV trimestre)
Bogotá



Fuente: DANE – MTMR.

1.1.2. Comportamiento de la industria manufacturera según actividades

Gráfico 6
Variación anual de la producción industrial, las ventas y el personal ocupado, por actividades
2010 (IV trimestre)
Bogotá



Fuente: DANE - MTMR.



Producción

En el IV trimestre de 2010, diez de las 18 actividades analizadas para el sector manufacturero de Bogotá, presentaron variaciones positivas con relación a igual trimestre de 2009; los mayores crecimientos se registraron en: vehículos automotores, autopartes y otros tipos de equipo de transporte (35,6%), cueros, fabricación de calzado y artículos de viaje (17,6%) y productos de molinería y panadería.

Por el contrario, la actividad que registró el mayor decrecimiento en su producción, fue bebidas alcohólicas y elaboración de cervezas (-92,8%); le siguen, en su orden, las actividades de confitería, café y otros productos alimenticios (-11,0%), productos derivados del petróleo producidos fuera de refinería (-6,0%) y bebidas no alcohólicas, producción de aguas minerales (-2,8%).

Ventas

En el período de referencia, las actividades del sector manufacturero de Bogotá que presentaron los mayores crecimientos en sus ventas, fueron: cueros, fabricación de calzado y artículos de viaje (29,7%), vehículos automotores, autopartes y otros tipos de equipo de transporte (17,1%), productos de molinería y panadería (8,4%) y papel, cartón y sus productos (8,0%).

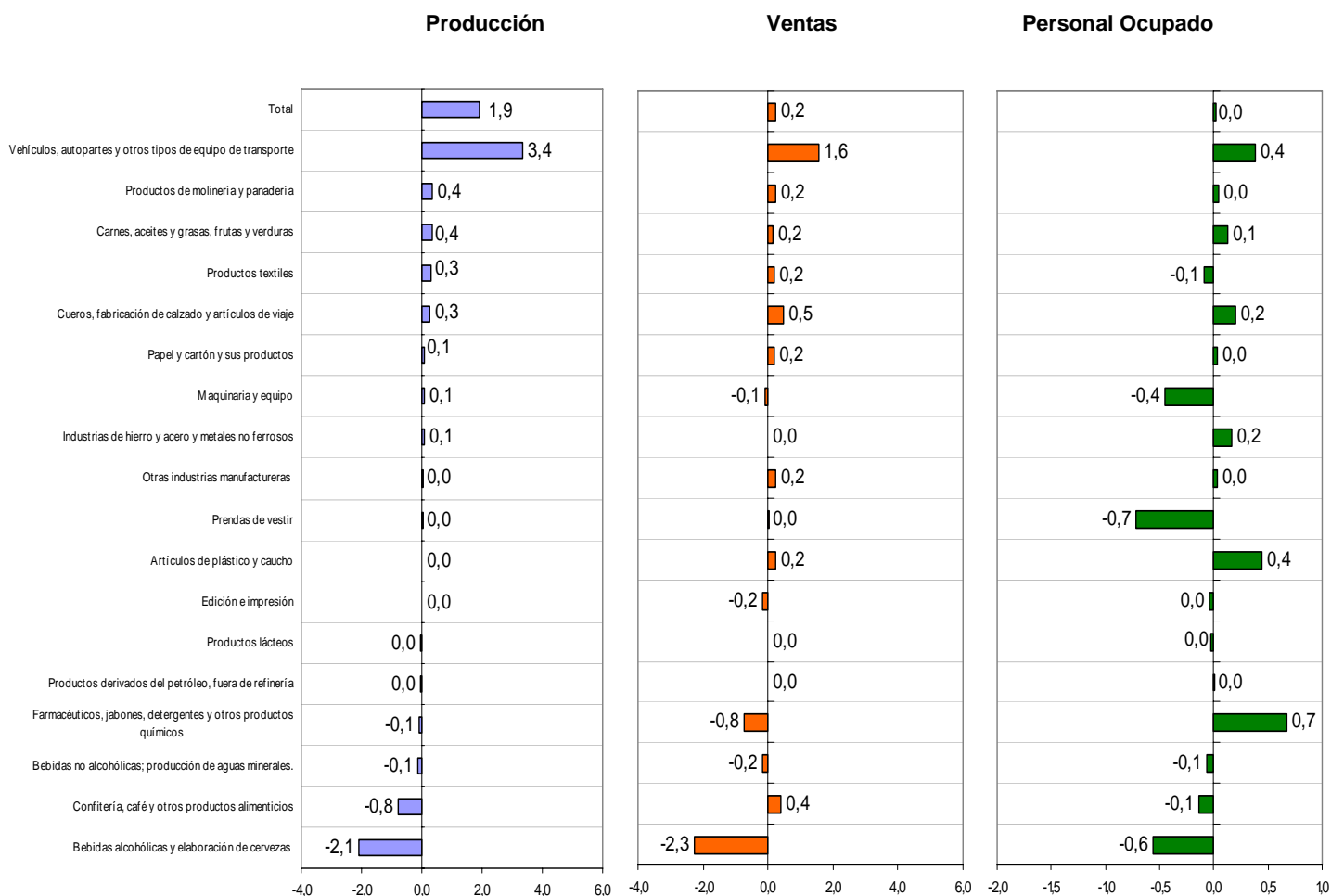
Por su parte, la actividad que presentó la mayor disminución en sus ventas fue bebidas alcohólicas y elaboración de cervezas (-90,6%); seguida por las actividades de farmacéuticos, jabones, detergentes y otros productos químicos (-6,2%) y bebidas no alcohólicas, producción de aguas minerales (-6,1%).

Personal ocupado

En el IV trimestre de 2010, diez de las 18 actividades industriales del sector manufacturero de Bogotá, presentaron incrementos en el personal ocupado, entre las que se destacan: vehículos automotores, autopartes y otros tipos de equipo de transporte (11,3%), farmacéuticos, jabones, detergentes y otros productos químicos (6,6%), cueros, fabricación de calzado y artículos de viaje (5,2%) y artículos de plástico y caucho (4,3%).

La actividad que registró la mayor disminución en el personal ocupado, fue bebidas alcohólicas y elaboración de cervezas (-69,3%), seguida por las actividades de prendas de vestir (-8,3%) y maquinaria y equipo (-5,7%).

Gráfico 7
Contribución de las actividades a la variación anual total de la producción industrial, las ventas y el personal ocupado
2010 (IV trimestre)
Bogotá



Fuente: DANE - MTMR.

Producción

En el IV trimestre de 2010, el principal aporte positivo a la variación anual del sector manufacturero de Bogotá lo registró la industria de vehículos automotores, autopartes y otros tipos de equipo de transporte (3,4 puntos porcentuales). No obstante, la industria de bebidas contrarrestó parte de este efecto al aportar 2,1 puntos porcentuales negativos a la variación anual del trimestre.

Ventas

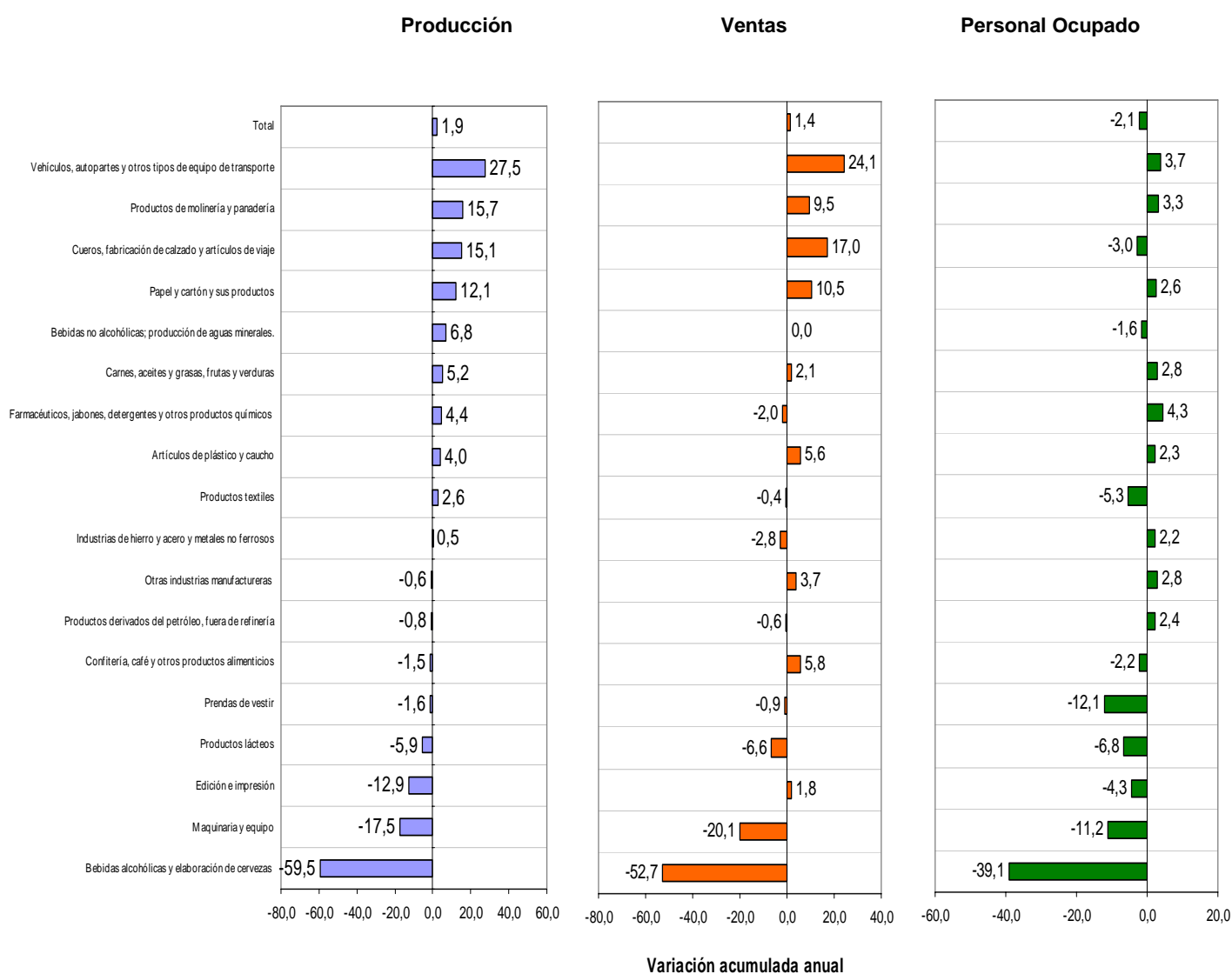
Igualmente, las ventas de las mismas industrias produjeron los dos efectos extremos en la variación anual del sector fabril de Bogotá; los vehículos automotores, autopartes y otros tipos de equipo de transporte aportaron 1,6 puntos porcentuales a esta variación y las bebidas restaron 2,3 puntos porcentuales.

Personal ocupado

Los mayores aportes positivos a la variación anual del personal ocupado total en el IV trimestre de 2010, los registraron: farmacéuticos, jabones, detergentes y otros productos químicos; vehículos automotores, autopartes y otros tipos de equipo de transporte; y artículos de plástico y caucho. En conjunto, estas tres actividades aportaron 1,5 puntos porcentuales a la variación total.

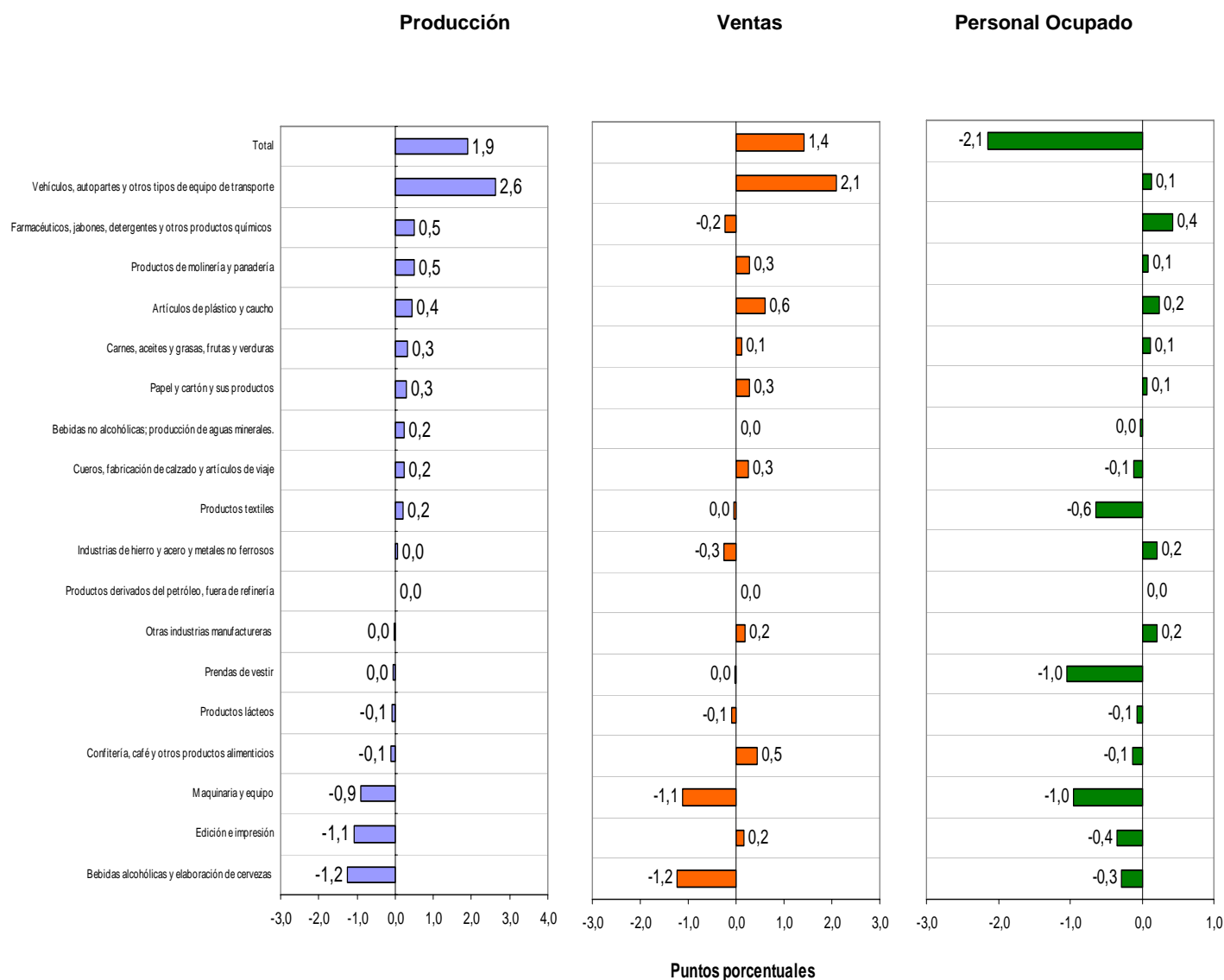
Por el contrario, los mayores aportes negativos, los registraron: prendas de vestir; bebidas alcohólicas y elaboración de cervezas; y maquinaria y equipo, que aportaron 1,7 puntos negativos a la variación total.

Gráfico 8
Variación acumulada anual de la producción industrial, las ventas y el personal ocupado, por actividades
2010 (IV trimestre)
Bogotá



Fuente: DANE - MTMR.

Gráfico 9
Contribución de las actividades a la variación acumulada anual de la producción industrial, las ventas y el personal ocupado
2010 (IV trimestre)
Bogotá



Fuente: DANE - MTMR.

1.1.3. Análisis gráfico: evolución de la variación anual de la producción industrial, ventas y personal ocupado, según principales actividades 2007 - 2010 (IV trimestre). Bogotá

Gráfico 10
Vehículos automotores, autopartes y otros tipos de equipo de transporte

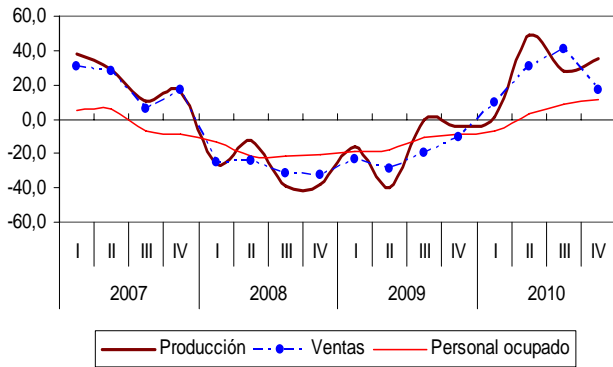


Gráfico 11
Artículos de plástico y caucho

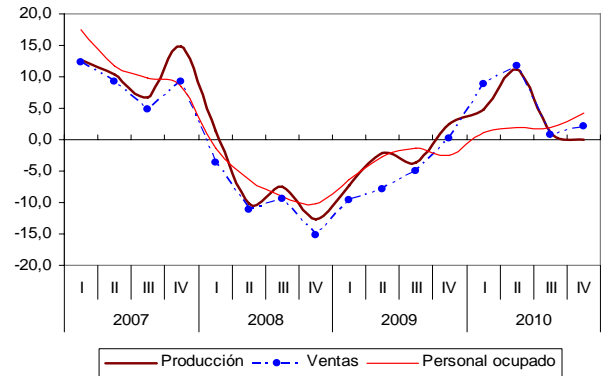


Gráfico 12
Papel y cartón y sus productos

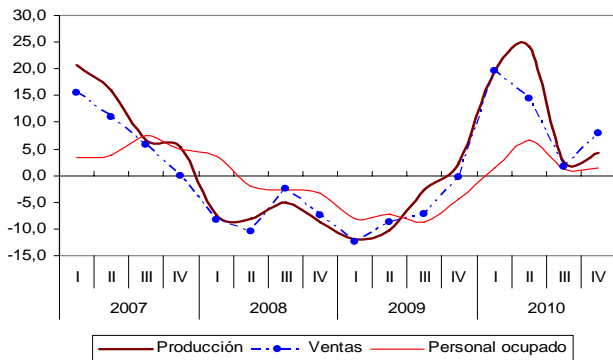


Gráfico 13
Productos de molinería y panadería

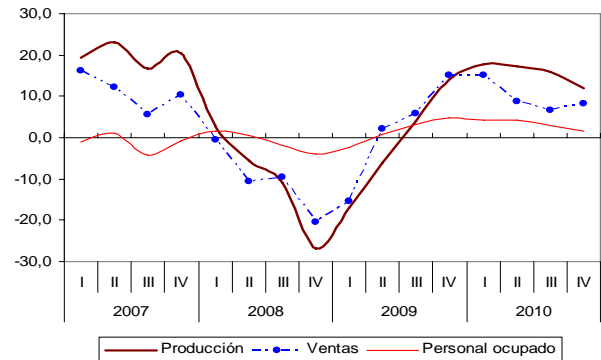


Gráfico 14
Carnes, aceites y grasas, frutas y verduras

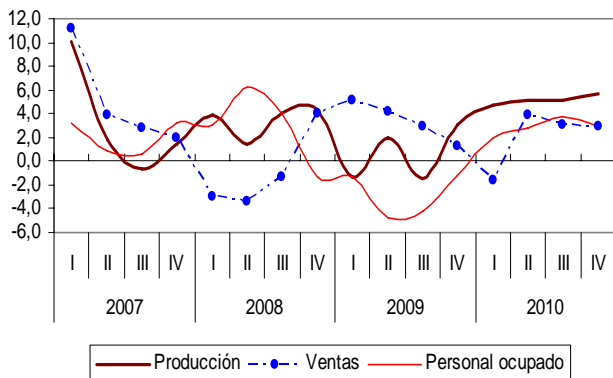
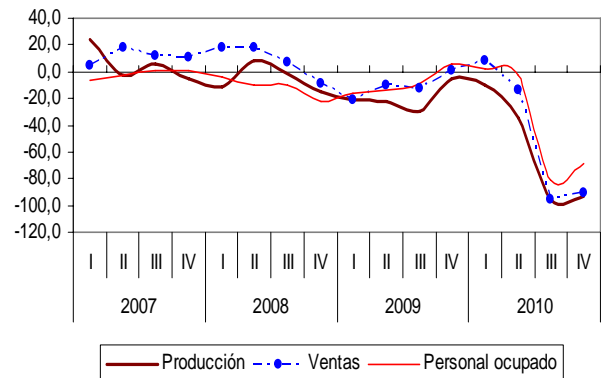


Gráfico 15
Bebidas alcohólicas y elaboración de cervezas



Fuente: DANE - MTMR.

Gráfico 16
Bebidas no alcohólicas, producción de aguas minerales

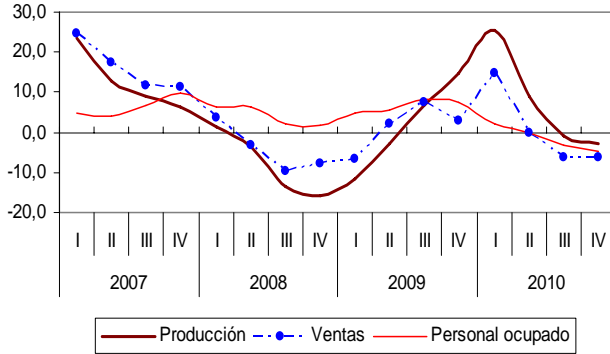


Gráfico 17
Farmacéuticos, jabones, detergentes y otros productos químicos

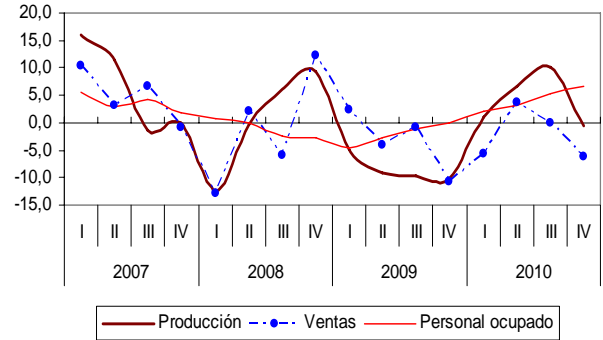


Gráfico 18
Maquinaria y equipo

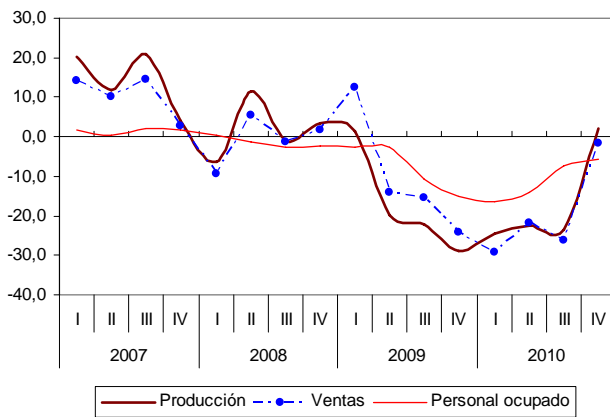


Gráfico 19
Edición e impresión

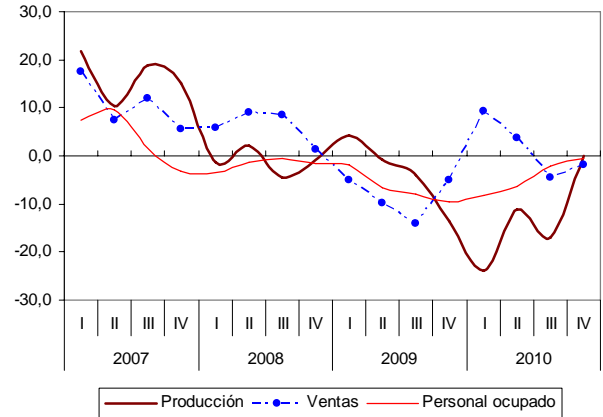


Gráfico 20
Industrias de hierro y acero y metales no ferrosos

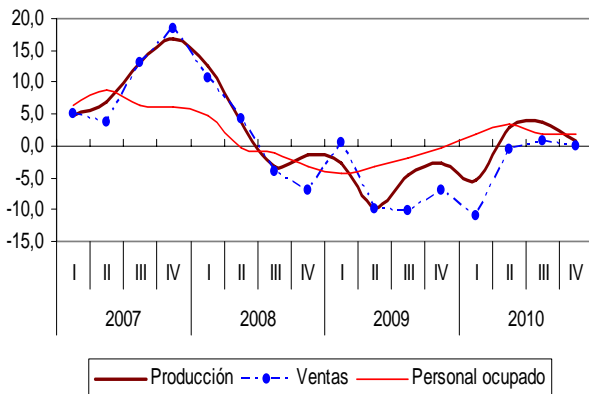
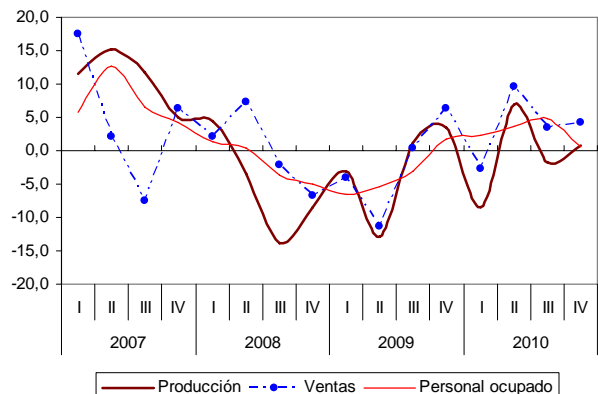


Gráfico 21
Otras industrias manufactureras



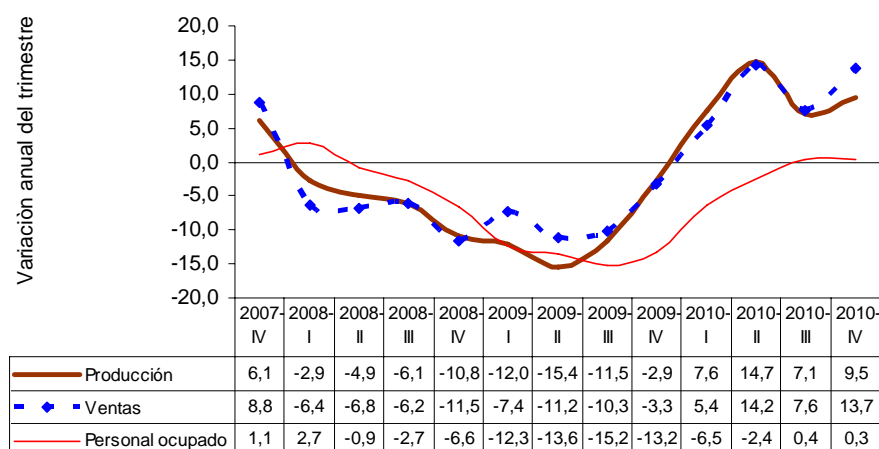
Fuente: DANE - MTMR.

1.2 Medellín – área metropolitana

1.2.1. Comportamiento general de la industria manufacturera 2007 (IV trimestre) - 2010 (IV trimestre)

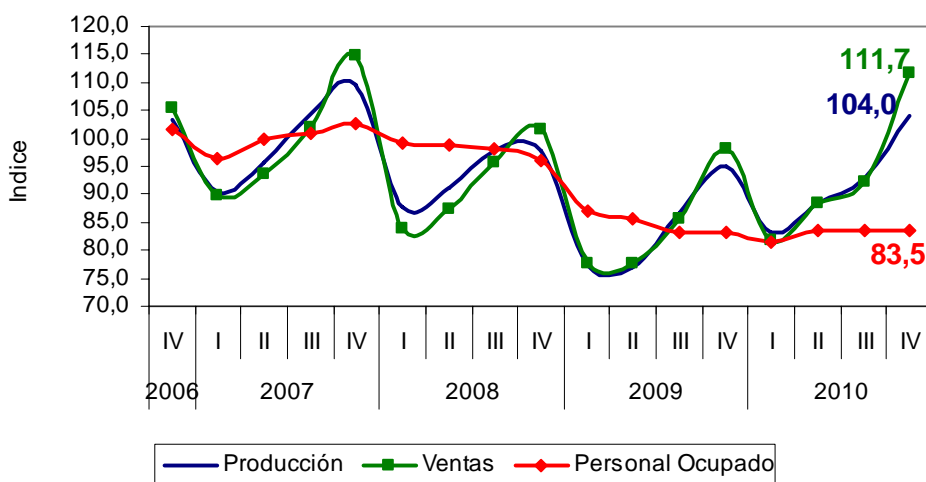
Durante el IV trimestre de 2010, la producción del sector fabril de Medellín y su área metropolitana, registró un aumento de 9,5% en producción, 13,7% en ventas y 0,3% en el personal ocupado, frente al mismo período de 2009.

Gráfico 22
Variación anual del trimestre
Producción, ventas y personal ocupado
2007 (IV trimestre) - 2010 (IV trimestre)
Medellín – área metropolitana



Fuente: DANE - MTMR.

Gráfico 23
Índices de producción, ventas y empleo de la industria manufacturera
Medellín – área metropolitana
2006 (IV trimestre) – 2010 (IV trimestre)
Base: promedio anual 2007 = 100



Fuente: DANE - MTMR.



Gráfico 24
Variación anual de la producción industrial
2007 (IV Trimestre) - 2010 (IV trimestre)
Medellín – área metropolitana

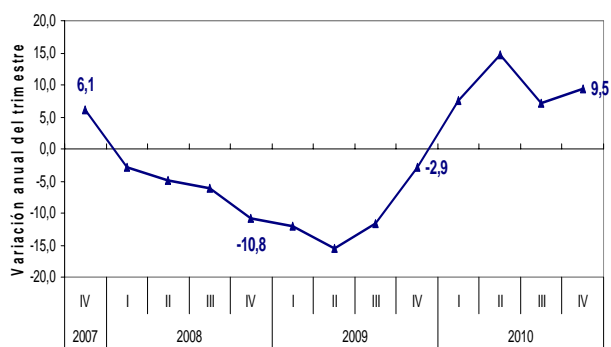
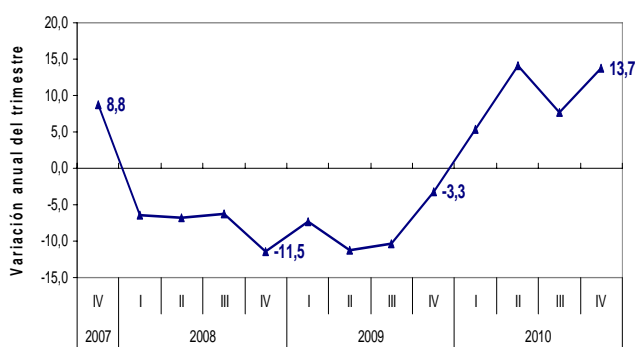
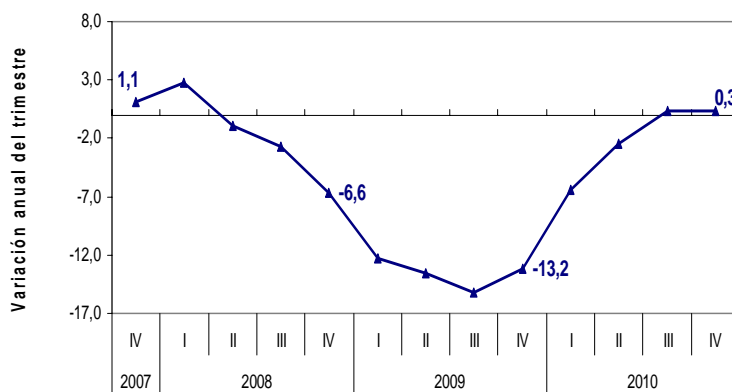


Gráfico 25
Variación anual de las ventas
2007 (IV Trimestre) - 2010 (IV trimestre)
Medellín – área metropolitana



Fuente: DANE - MTMR.

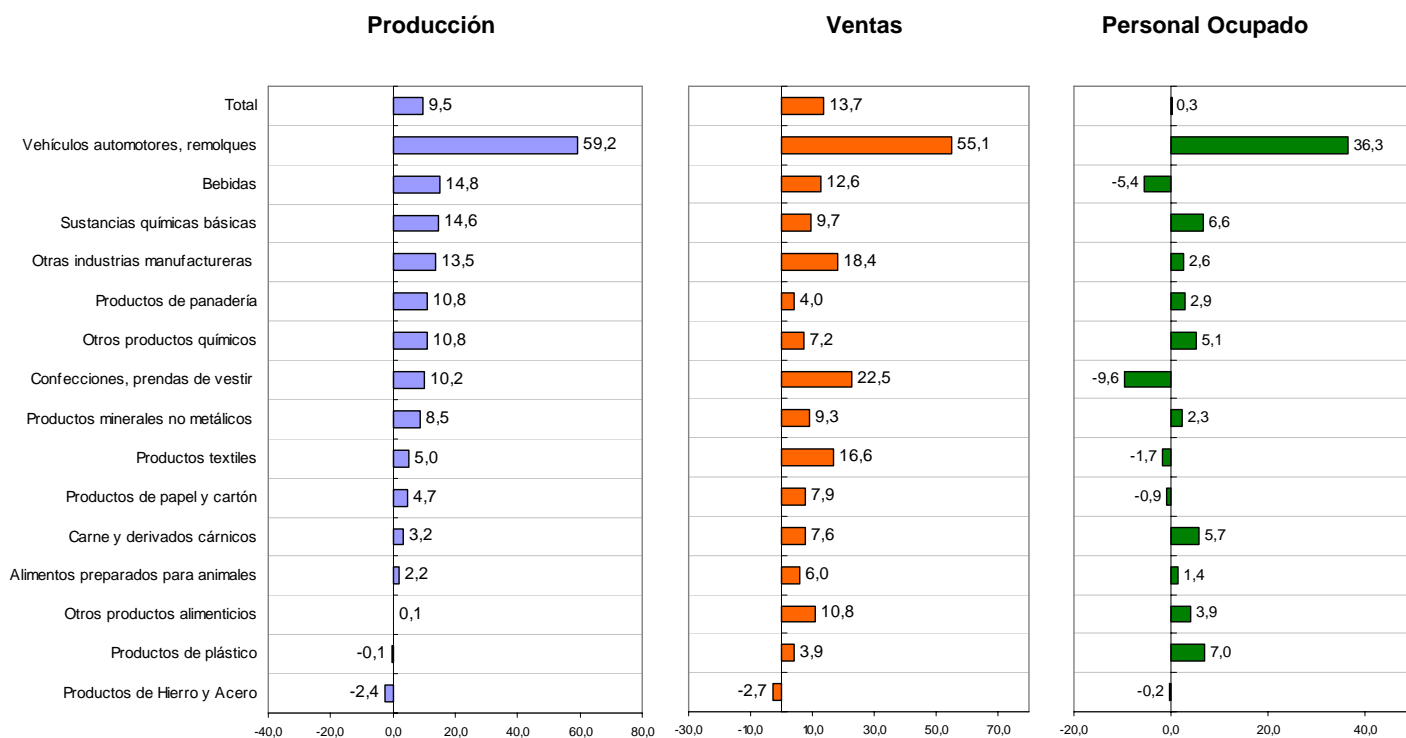
Gráfico 26
Personal ocupado
2007 (IV Trimestre) - 2010 (IV trimestre)
Medellín – área metropolitana



Fuente: DANE - MTMR.

1.2.2. Comportamiento de la industria manufacturera según actividades

Gráfico 27
Variación anual de la producción industrial, las ventas y el personal ocupado, por actividades
2010 (IV trimestre)
Medellín – área metropolitana



Fuente: DANE - MTMR.

Producción

De las 15 actividades industriales en que se desagrega el sector manufacturero de Medellín y su área metropolitana, un total de 13 registraron variaciones positivas en su producción en el IV trimestre de 2010 frente al mismo período de 2009; entre éstas se destaca principalmente vehículos automotores y remolques (59,2%); le siguen, en su orden, bebidas (14,8%), sustancias químicas básicas (14,6%), otras industrias manufactureras (13,5%), productos de panadería (10,8%) y otros productos químicos (10,8%). Por su parte, las únicas actividades que registraron reducción en su producción, fueron: productos de hierro y acero (-2,4%) y productos de plástico (-0,1%).

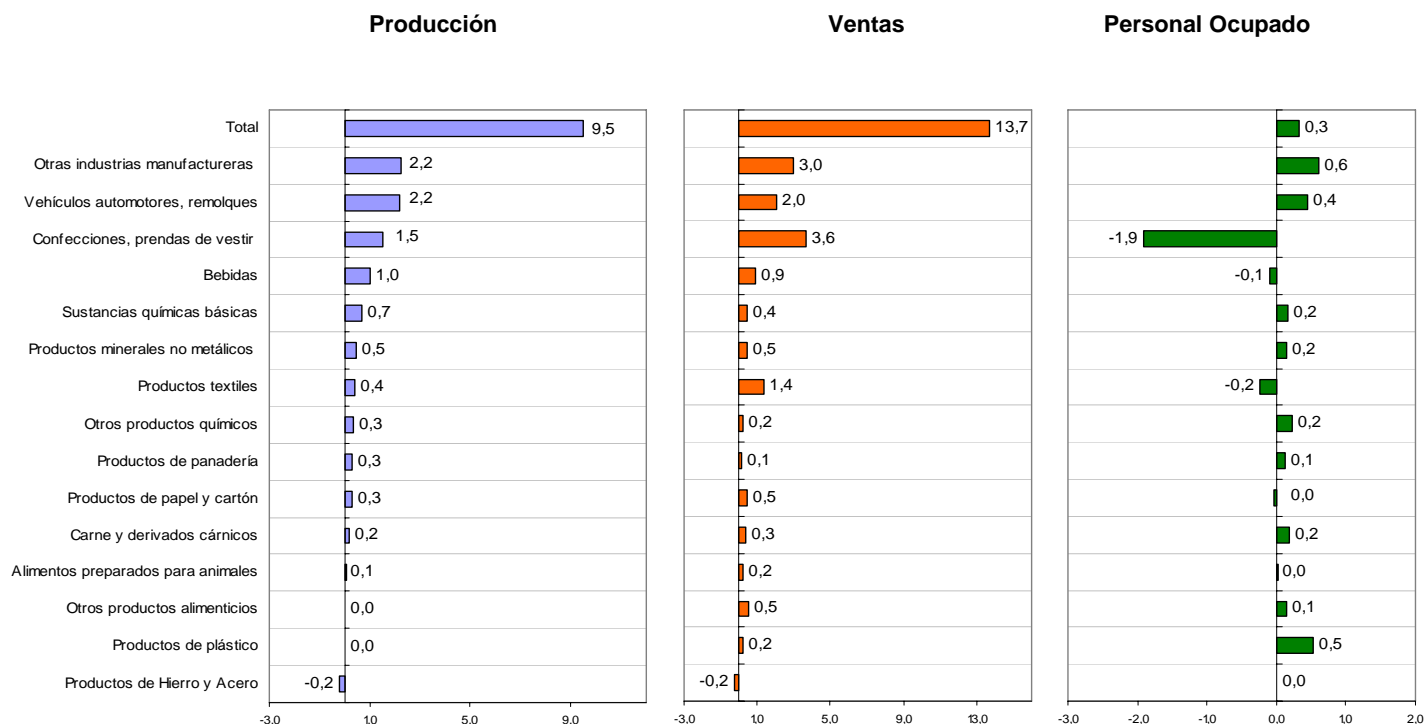
Ventas

Por otra parte, en el mismo período, la actividad del sector manufacturero en Medellín y su área metropolitana que presentó mayor crecimiento en sus ventas, fue vehículos automotores y remolques (55,1%), seguida por confecciones, prendas de vestir (22,5%), otras industrias manufactureras (18,4%) y productos textiles (16,6%). La única actividad que presentó disminución en sus ventas fue productos de hierro y acero (-2,7%).

Personal ocupado

De las 15 actividades fabriles analizadas, diez registraron crecimiento en el personal ocupado durante el IV trimestre de 2010, destacándose principalmente vehículos automotores y remolques (36,3%); le siguen, en su orden, productos de plástico (7,0%), sustancias químicas básicas (6,6%), carne y derivados cárnicos (5,7%) y otros productos químicos (5,1%). Por el contrario, las actividades que presentaron decrecimiento en el personal ocupado, fueron: confecciones, prendas de vestir (-9,6%), bebidas (-5,4%) y textiles (-1,7%).

Gráfico 28
Contribución de las actividades a la variación anual total de la producción industrial, las ventas y el personal ocupado
2010 (IV trimestre)
Medellín – área metropolitana



Fuente: DANE - MTMR.

Producción

El incremento de la producción industrial de Medellín y su área metropolitana en el IV trimestre de 2010, se explica principalmente por los aportes positivos de otras industrias manufactureras; vehículos automotores y remolques; confecciones prendas de vestir; y bebidas. Estas cuatro actividades en conjunto contribuyeron con 6,9 puntos porcentuales al crecimiento de la producción (9,5%).

Ventas

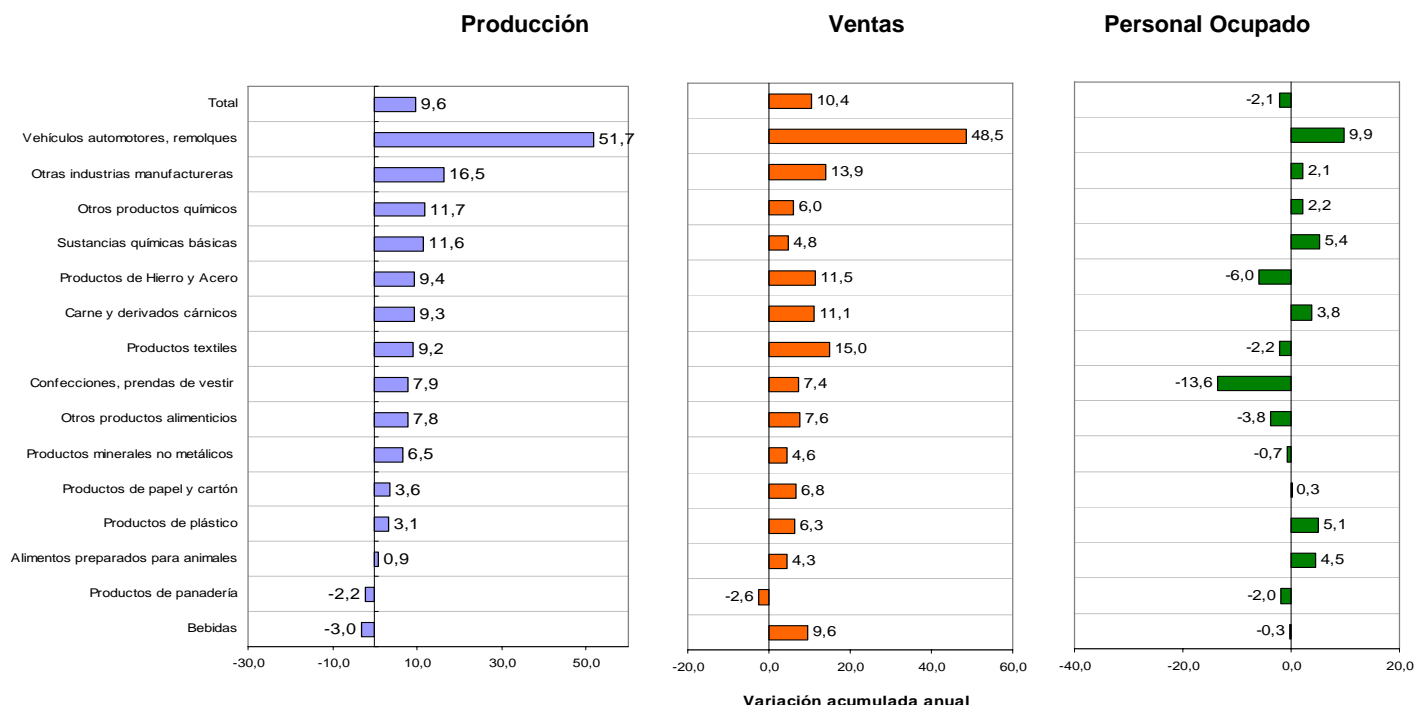
Por su parte, los mayores aportes positivos a la variación anual de las ventas, los registraron: confecciones, prendas de vestir; otras industrias manufactureras; vehículos automotores y remolques; y productos textiles. En conjunto estas cuatro actividades contribuyeron con 10,0 puntos porcentuales a la variación positiva de las ventas (13,7%).

Personal ocupado

Los mayores aportes positivos a la variación total del personal ocupado, se registraron en otras industrias manufactureras; productos de plástico y vehículos automotores y remolques; estas actividades en conjunto contribuyeron con 1,5 puntos porcentuales a la variación positiva de 0,3% en el personal ocupado.

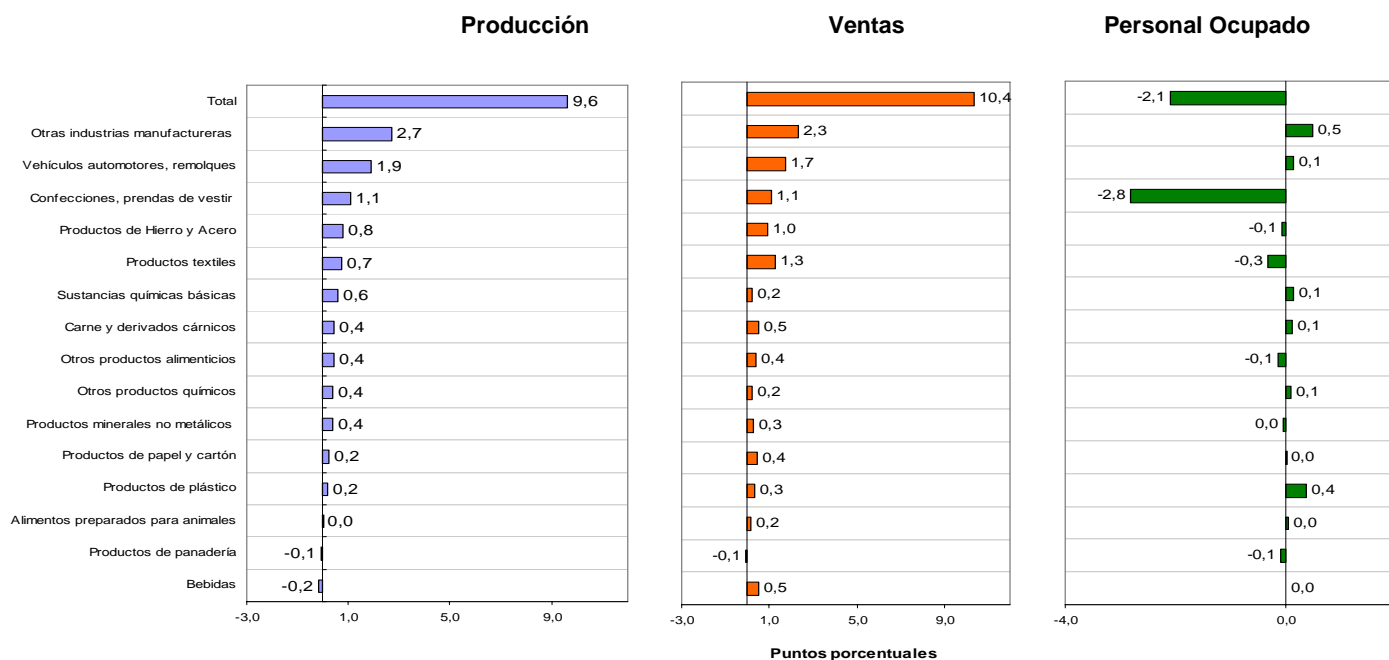
Por otra parte, se destaca el aporte negativo de confecciones, prendas de vestir (-1,9).

Gráfico 29
Variación acumulada anual de la producción industrial, las ventas y el personal ocupado, por actividades
2010 (IV trimestre)
Medellín – área metropolitana



Fuente: DANE - MTMR.

Gráfico 30
Contribución de las actividades a la variación acumulada anual de la producción industrial, las ventas y el personal ocupado
2010 (IV trimestre)
Medellín – área metropolitana



Fuente: DANE - MTMR.

1.2.3. Análisis gráfico: evolución de la variación anual de la producción industrial, ventas y personal ocupado, según principales actividades. 2007 - 2010 (IV trimestre)
Medellín – área metropolitana

Gráfico 31
Otras industrias manufactureras

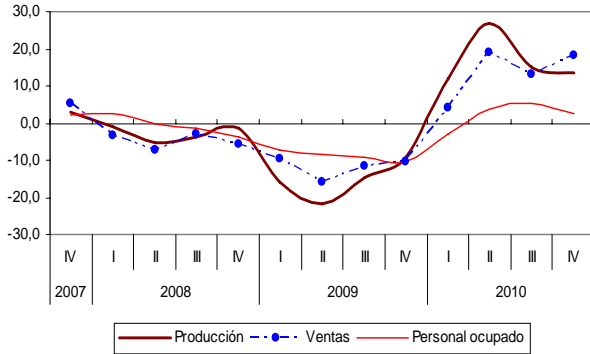


Gráfico 32
Productos de Hierro y Acero

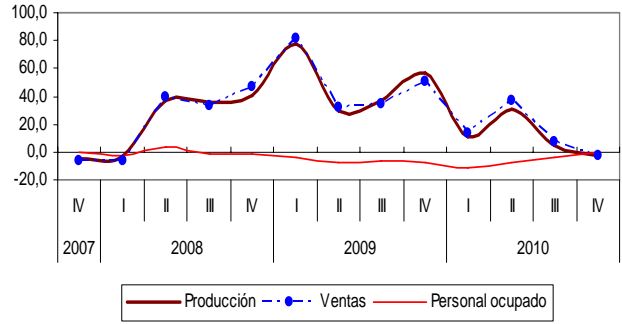


Gráfico 33
Confecciones, prendas de vestir

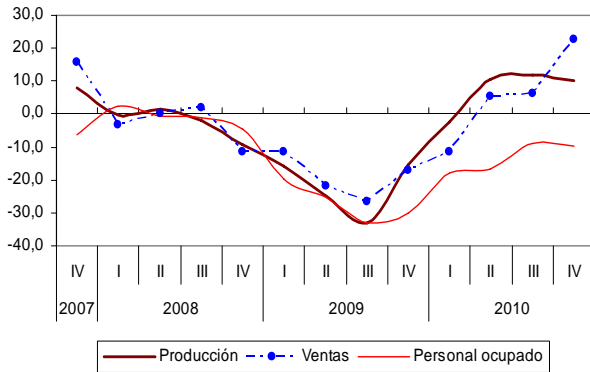


Gráfico 34
Vehículos automotores, remolques

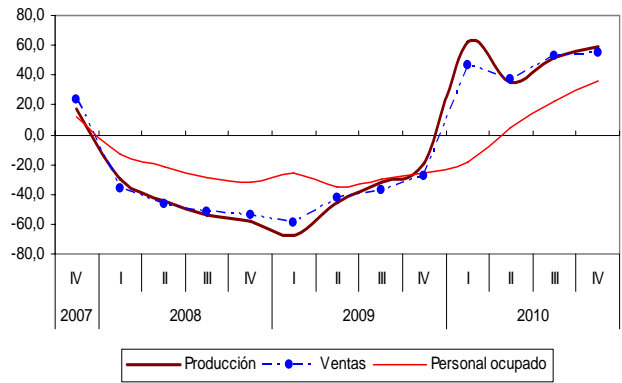


Gráfico 35
Otros productos químicos

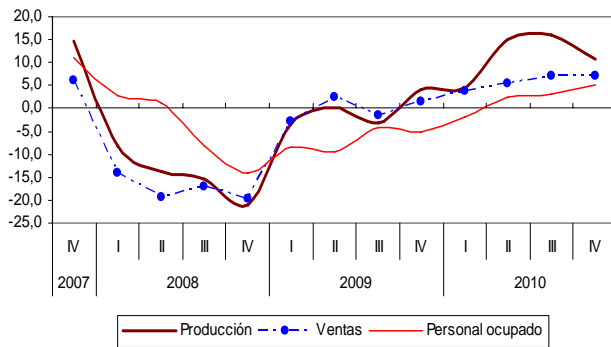
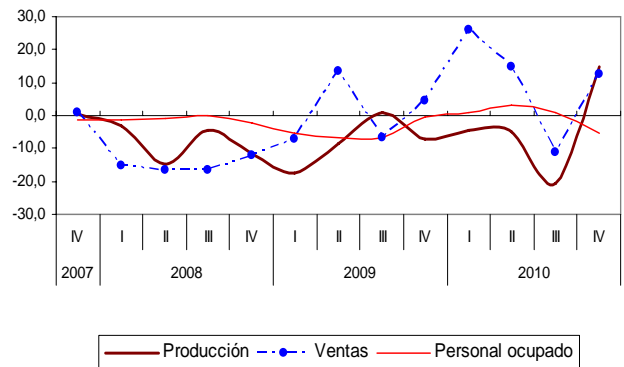


Gráfico 36
Bebidas



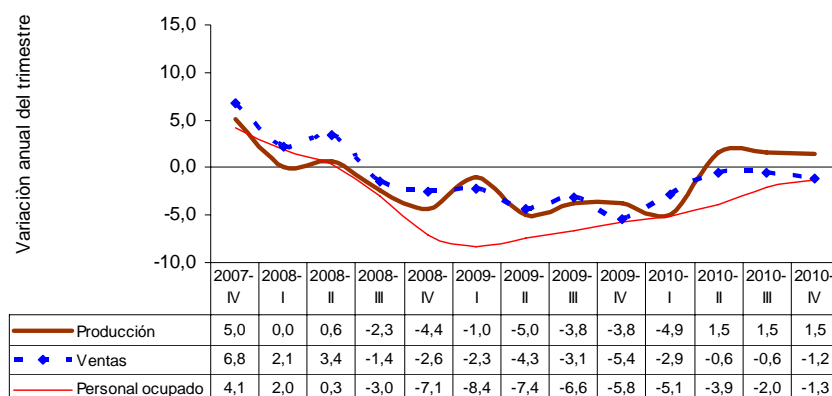
Fuente: DANE - MTMR

1.3. Región de Cali, Yumbo, Jamundí y Palmira

1.3.1. Comportamiento general de la industria manufacturera 2007 (IV trimestre) - 2010 (IV trimestre)

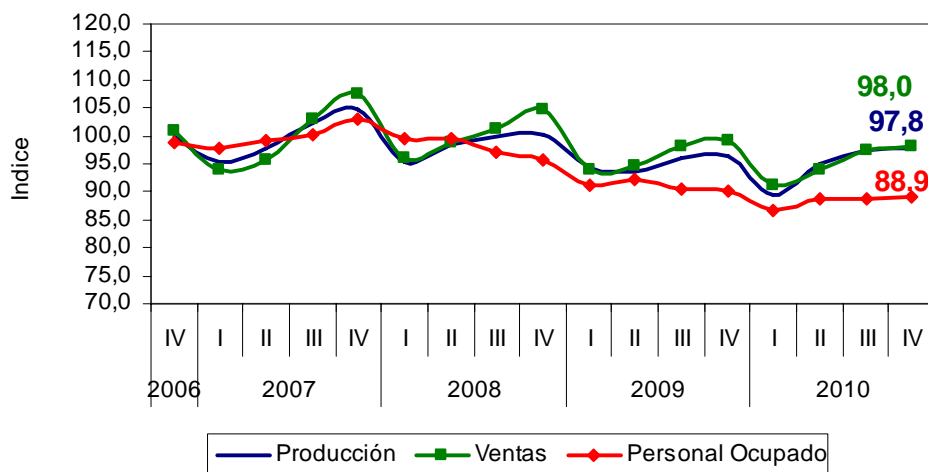
Durante el IV trimestre de 2010, la producción del sector fabril en la región de región de Cali, Yumbo, Jamundí y Palmira, creció 1,5%; las ventas registraron una variación negativa de 1,2% y el total del personal ocupado disminuyó 1,3%, con respecto a igual período de 2009.

Gráfico 37
Variación anual del trimestre
Producción, ventas y personal ocupado
2007 (IV trimestre) - 2010 (IV trimestre)
Región de Cali, Yumbo, Jamundí y Palmira



Fuente: DANE – MTMR.

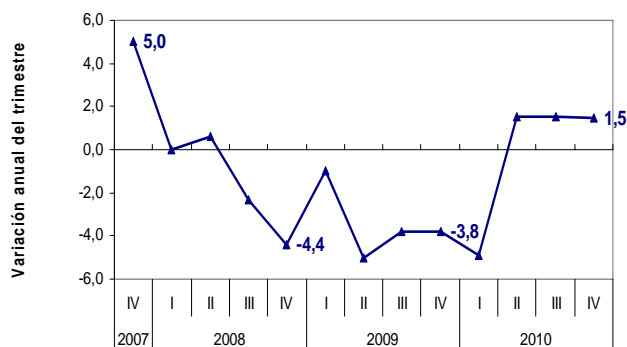
Gráfico 38
Índices de producción, ventas y empleo de la industria manufacturera
Región de Cali, Yumbo, Jamundí y Palmira
2006 (IV trimestre) – 2010 (IV trimestre)
Base: promedio anual 2007 = 100



Fuente: DANE – MTMR.



Gráfico 39
Variación anual de la producción industrial
2007 (IV Trimestre) - 2010 (IV trimestre)
Región de Cali, Yumbo, Jamundí y Palmira



Fuente: DANE – MTMR.

Gráfico 40
Variación anual de las ventas
2007 (IV Trimestre) - 2010 (IV trimestre)
Región de Cali, Yumbo, Jamundí y Palmira

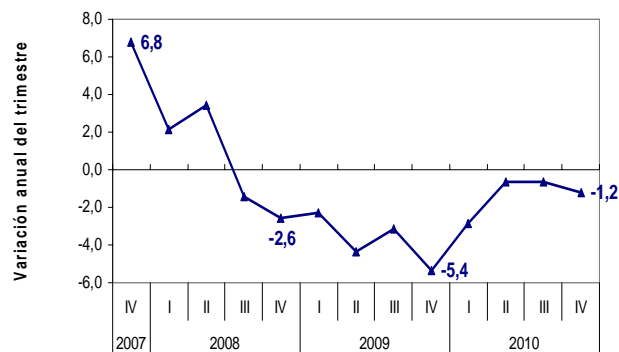
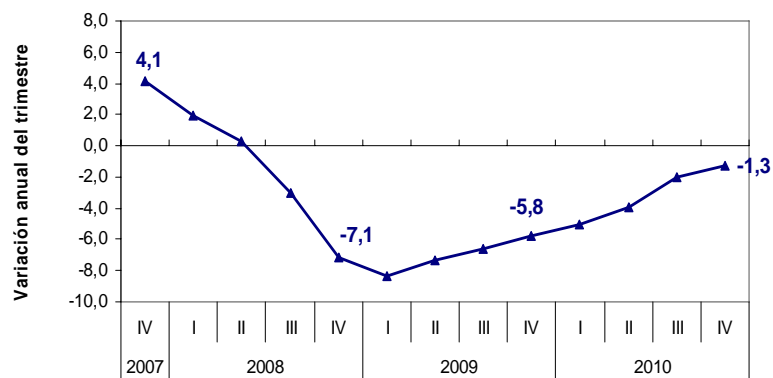


Gráfico 41

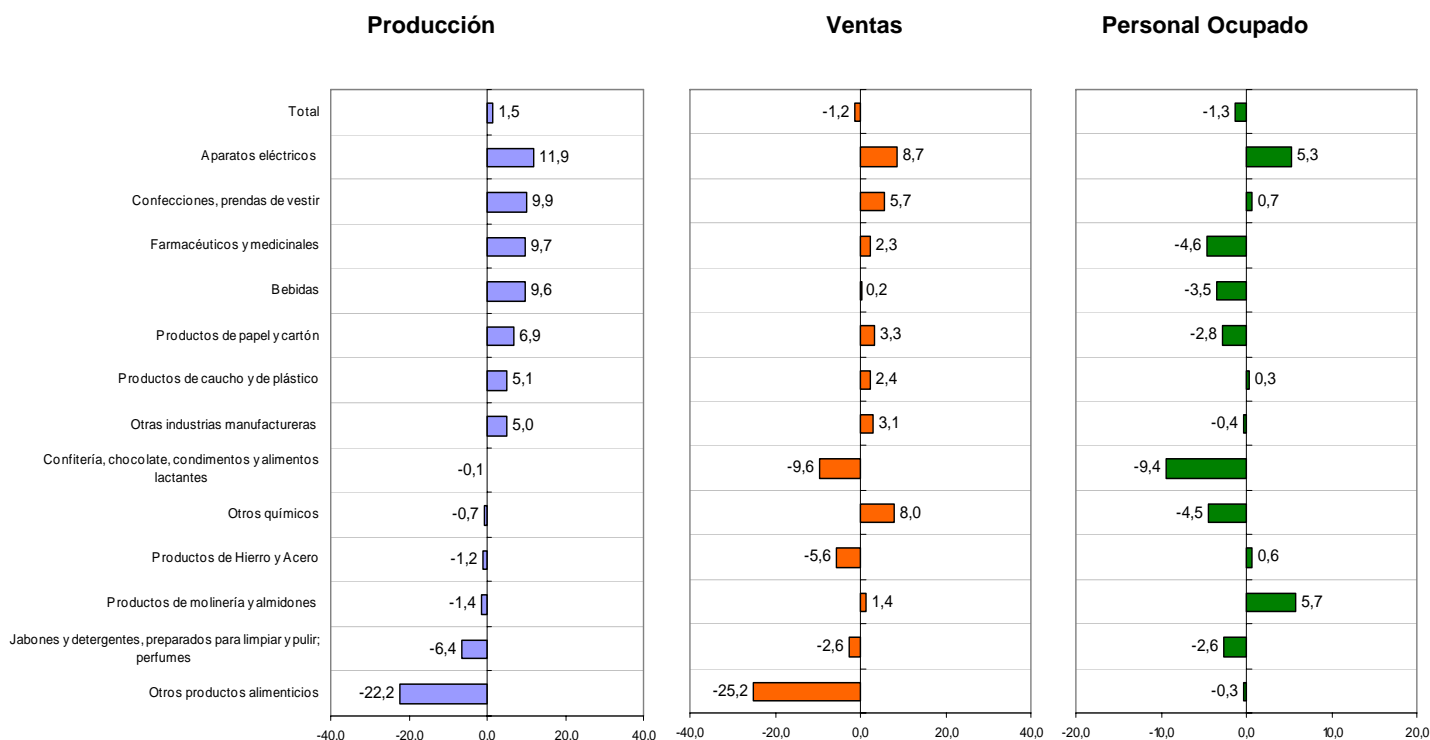
Variación anual del personal ocupado
2007 (IV Trimestre) - 2010 (IV trimestre)
Región de Cali, Yumbo, Jamundí y Palmira



Fuente: DANE – MTMR.

1.3.2. Comportamiento de la industria manufacturera según actividades

Gráfico 42
Variación anual de la producción industrial, las ventas y el personal ocupado, por actividades
2010 (IV trimestre)
Región de Cali, Yumbo, Jamundí y Palmira



Fuente: DANE - MTMR.

Producción

En el IV trimestre de 2010, siete de las 13 actividades analizadas del sector manufacturero para la región de Cali, Yumbo, Jamundí y Palmira, presentaron crecimiento en su producción con relación a igual trimestre de 2009; los mayores aumentos se registraron en aparatos eléctricos (11,9%), confecciones, prendas de vestir (9,9%), farmacéuticos y medicinales (9,7%), bebidas (9,6%), y productos de papel y cartón (6,9%). Por su parte, la actividad que registró la principal variación negativa en su producción, fue otros productos alimenticios (-22,2%); seguida por jabones y detergentes, preparados para limpiar y pulir, perfumes (-6,4%).

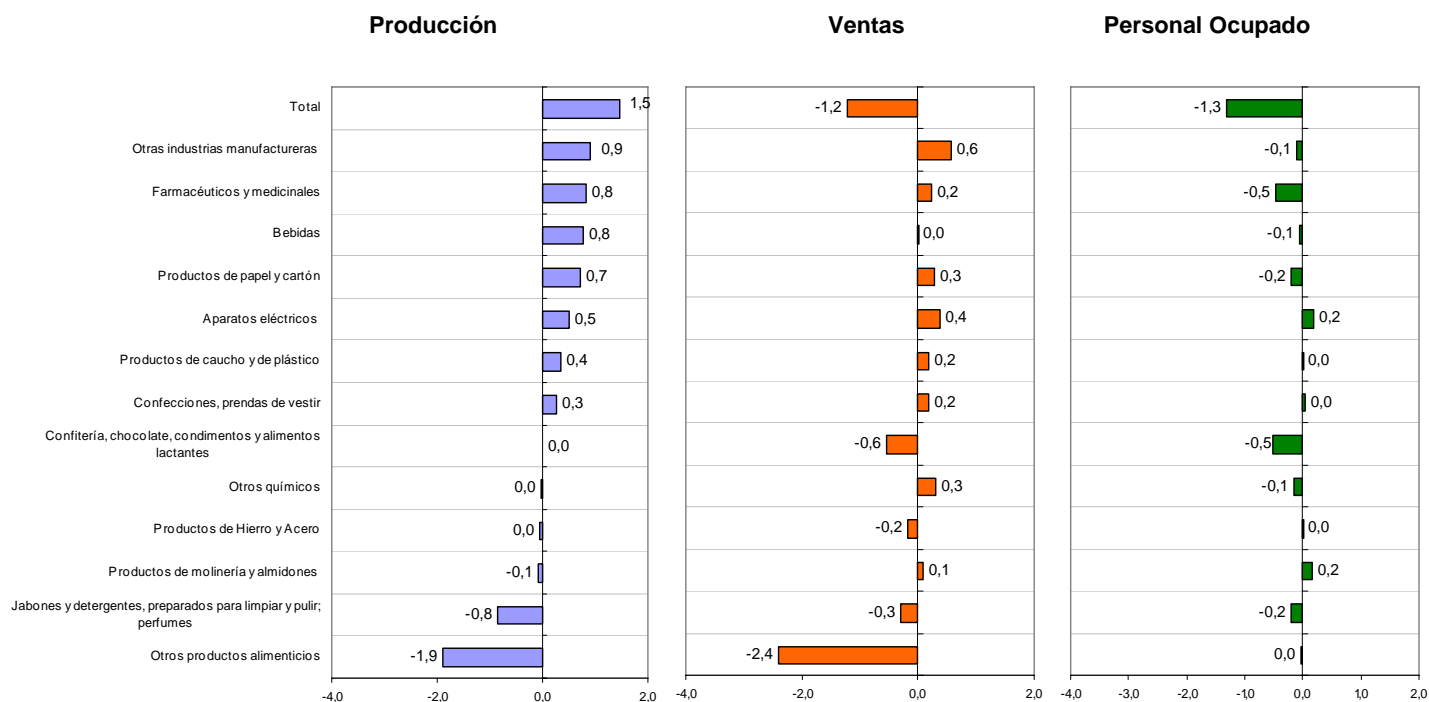
Ventas

En el IV trimestre de 2010, las mayores contracciones de ventas las registraron los subsectores de otros productos alimenticios (-25,2%); confitería, chocolate, condimentos y alimentos lactantes (-9,6%) y productos de hierro y acero (-5,6%). Por el contrario, los principales incrementos en ventas los registraron los subsectores de aparatos eléctricos (8,7%), otros químicos (8,0%) y confecciones, prendas de vestir (5,7%).

Personal ocupado

En el mismo trimestre, ocho de las 13 actividades analizadas en el sector manufacturero de la región de Cali, Yumbo, Jamundí y Palmira, registraron disminución en el personal ocupado, destacándose: confitería, chocolate, condimentos y alimentos lactantes (-9,4%), farmacéuticos y medicinales (-4,6%) y otros químicos (-4,5%). Las actividades del sector manufacturero que generaron los mayores crecimientos en el personal ocupado fueron: productos de molinería y almidones (5,7%), aparatos eléctricos (5,3%) y confecciones, prendas de vestir (0,7%).

Gráfico 43
Contribución de las actividades a la variación anual total de la producción industrial, las ventas y el personal ocupado
2010 (IV trimestre)
Región de Cali, Yumbo, Jamundí y Palmira



Fuente: DANE - MTMR.

Producción

En el IV trimestre de 2010, los mayores aportes positivos a la variación anual total de la producción industrial de la región de Cali, Yumbo, Jamundí y Palmira, se registraron en: otras industrias manufactureras; farmacéuticos y medicinales; bebidas; productos de papel y cartón, y aparatos eléctricos. Los mayores aportes negativos a la variación total de la producción, los registraron otros productos alimenticios y, jabones y detergentes, preparados para limpiar y pulir, perfumes; estos dos subsectores restaron 2,7 puntos porcentuales a la variación anual del trimestre.

Ventas

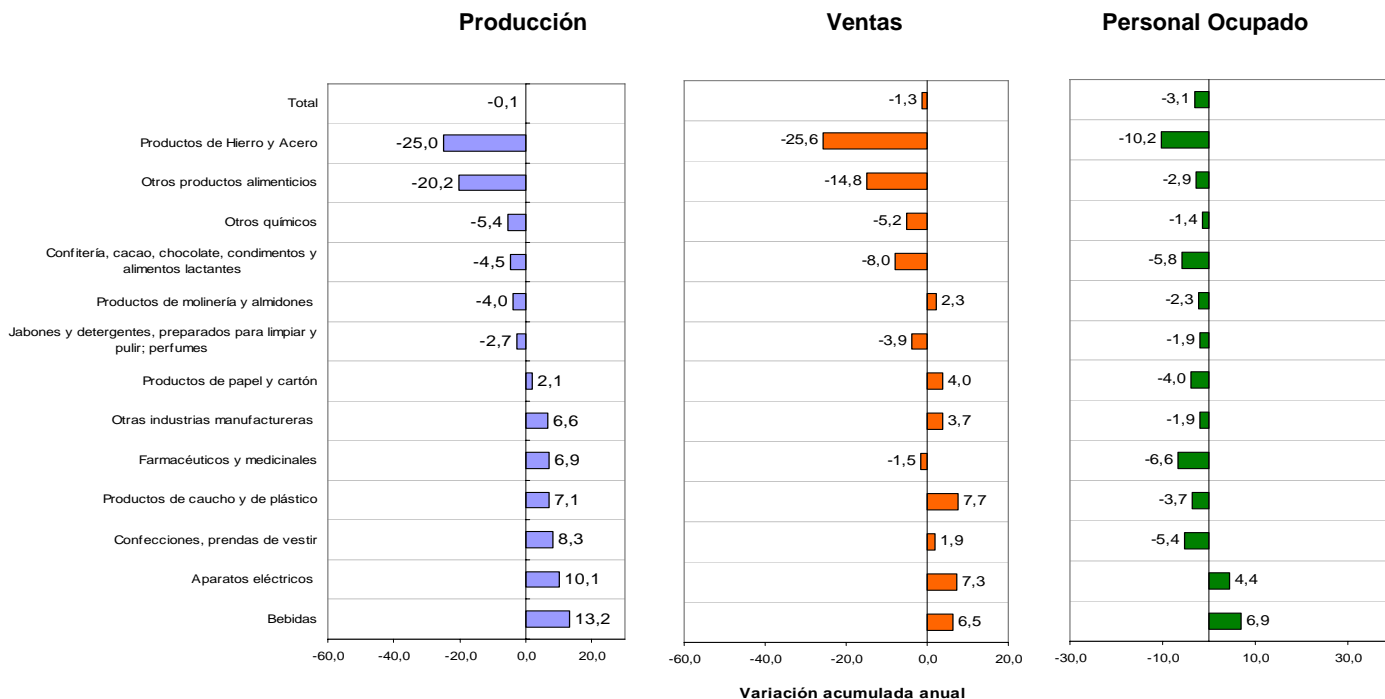
En el IV trimestre de 2010, la actividad que registró el principal aporte negativo a la variación anual total de las ventas fue la de otros productos alimenticios. El mayor aporte positivo lo registró el subsector de otras industrias manufactureras.

Personal ocupado

Por su parte, los principales aportes negativos a la variación total del personal ocupado, se presentaron en: farmacéuticos y medicinales; confitería, chocolate, condimentos y alimentos lactantes; jabones y detergentes, preparados para limpiar y pulir, perfumes; y productos de papel y cartón, que en conjunto aportaron -1,4 puntos porcentuales a la variación anual del trimestre (-1,3%).

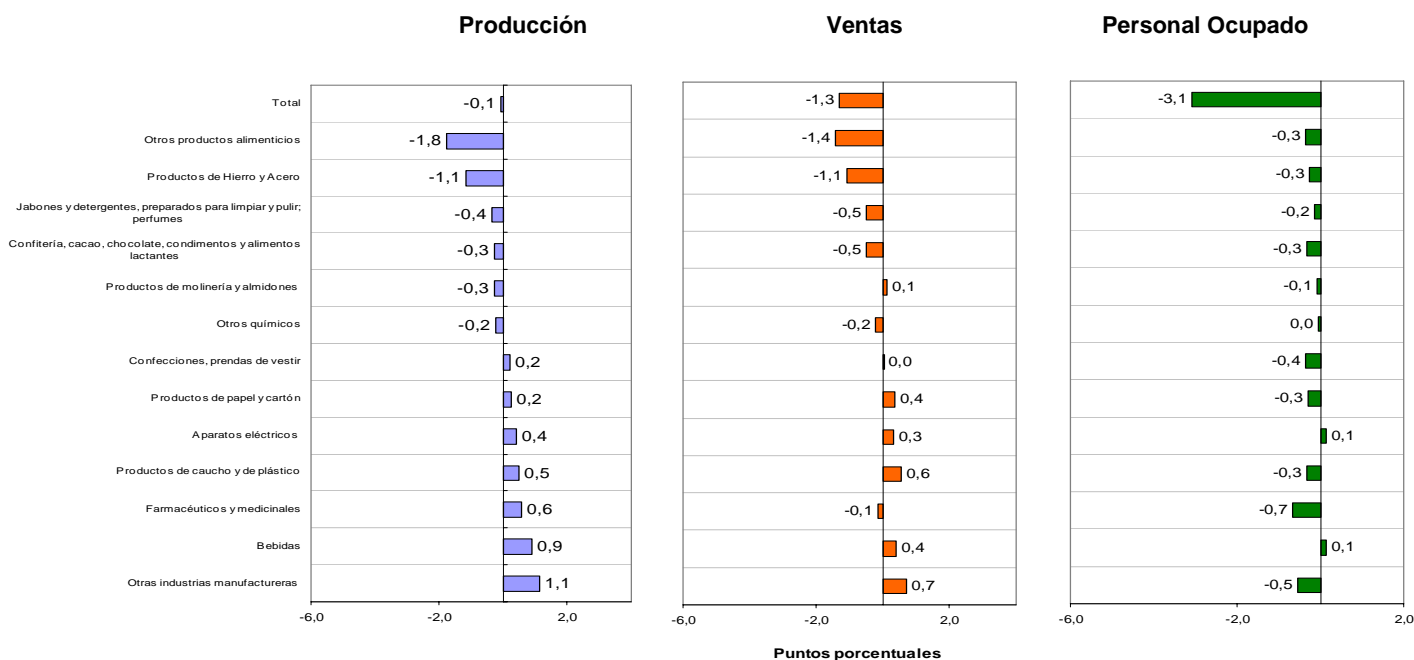
Los mayores aportes positivos se registraron en las actividades de: aparatos eléctricos (0,2), y productos de molinería y almidones (0,2).

Gráfico 44
Variación acumulada anual de la producción industrial, las ventas y el personal ocupado, por actividades
2010 (IV trimestre)
Región de Cali, Yumbo, Jamundí y Palmira



Fuente: DANE - MTMR.

Gráfico 45
Contribución de las actividades a la variación acumulada anual de la producción industrial, las ventas y el personal ocupado
2010 (IV trimestre)
Región de Cali, Yumbo, Jamundí y Palmira



Fuente: DANE - MTMR.

1.2.3. Análisis gráfico: evolución de la variación anual de la producción industrial, ventas y personal ocupado, según principales actividades 2007 - 2010 (IV trimestre). Región de Cali, Yumbo, Jamundí y Palmira

Gráfico 46
Productos de Hierro y Acero

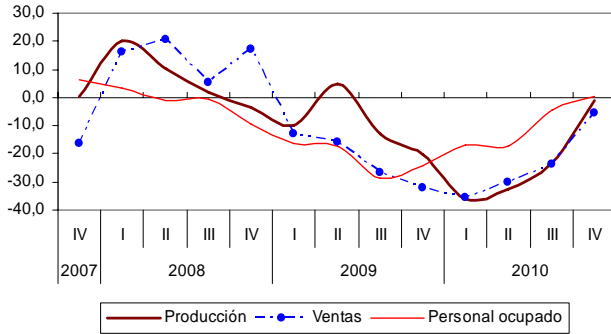


Gráfico 47
Otros productos alimenticios

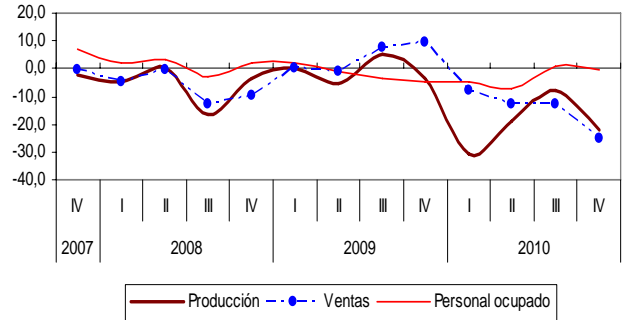


Gráfico 48
Productos de molinería y almidones

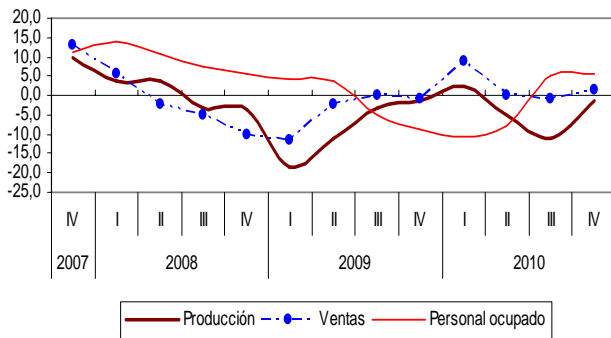


Gráfico 49
Otros químicos

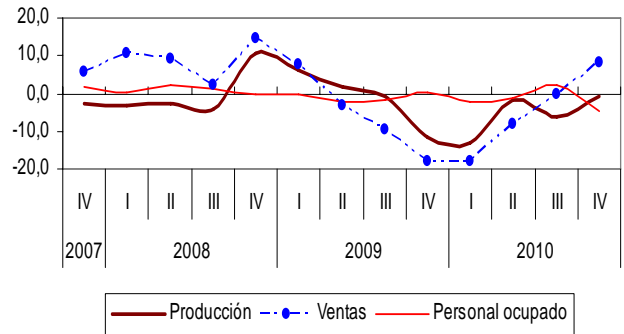


Gráfico 50
Jabones y detergentes, preparados para limpiar y pulir; perfumes

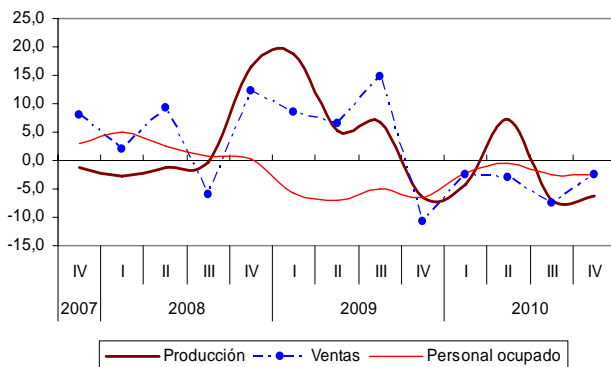
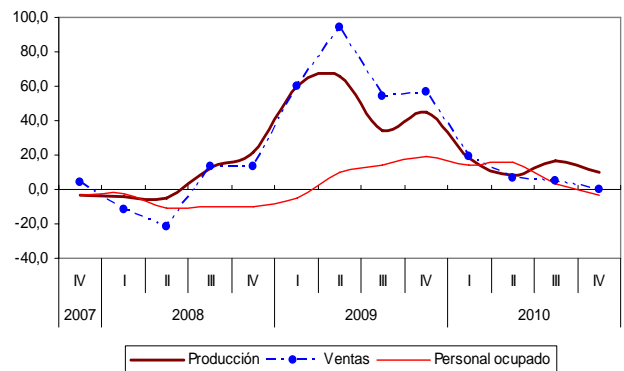


Gráfico 51
Bebidas



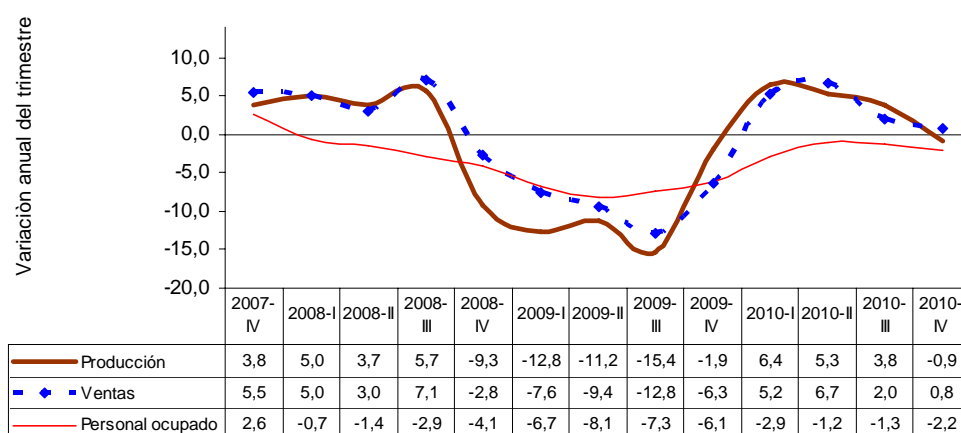
Fuente: DANE - MTMR

1.4 Región de Barranquilla, Soledad, Cartagena, Malambo y Santa Marta ²

1.4.1. Comportamiento general de la industria manufacturera 2007 (IV trimestre) - 2010 (IV trimestre)

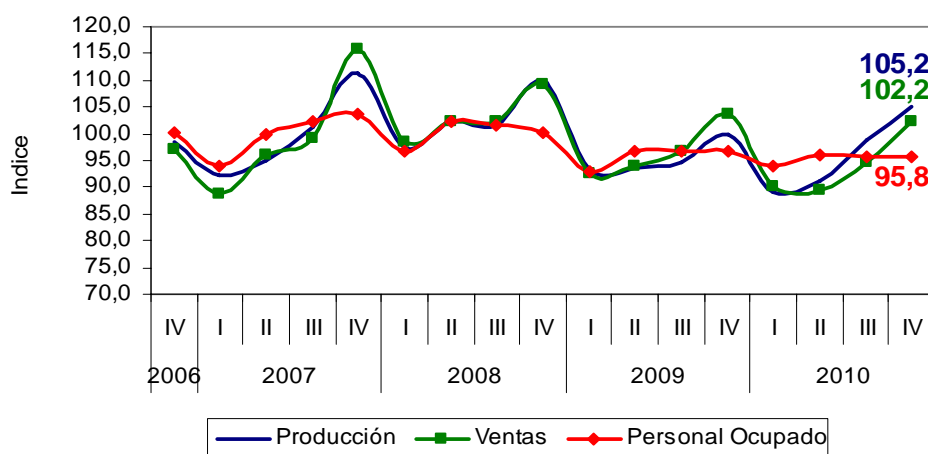
En el IV trimestre de 2010, la producción del sector fabril de la región de Barranquilla, Soledad, Cartagena, Malambo y Santa Marta disminuyó 0,9%; las ventas registraron una variación positiva de 0,8%, mientras que el personal ocupado vinculado disminuyó 2,2%, con respecto al mismo período de 2009.

Gráfico 52
Variación anual del trimestre
Producción, ventas y personal ocupado
2007 (IV trimestre) - 2010 (IV trimestre)
Región de Barranquilla, Soledad, Cartagena, Malambo y Santa Marta



Fuente: DANE – MTMR.

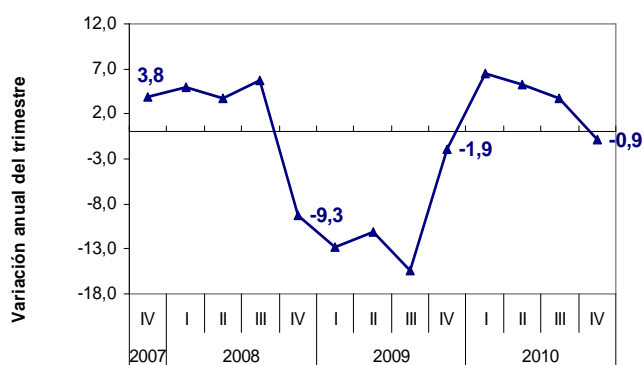
Gráfico 53
Índices de producción, ventas y empleo de la industria manufacturera
Región de Barranquilla, Soledad, Cartagena, Malambo y Santa Marta
2006 (IV trimestre) – 2010 (IV trimestre)
Base: promedio anual 2007 = 100



Fuente: DANE – MTMR.

² No incluye la actividad 2320: Productos de la refinación del petróleo.

Gráfico 54
Variación anual de la producción industrial
2007 (IV Trimestre) - 2010 (IV trimestre)
Región de Barranquilla, Soledad, Cartagena, Malambo
y Santa Marta



Fuente: DANE – MTMR.

Gráfico 55
Variación anual de las ventas
2007 (IV Trimestre) - 2010 (IV trimestre)
Región de Barranquilla, Soledad, Cartagena, Malambo
y Santa Marta

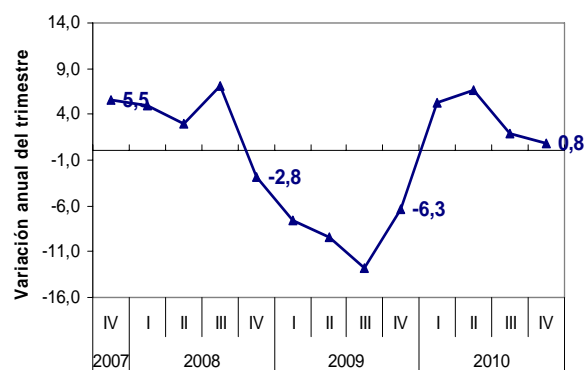
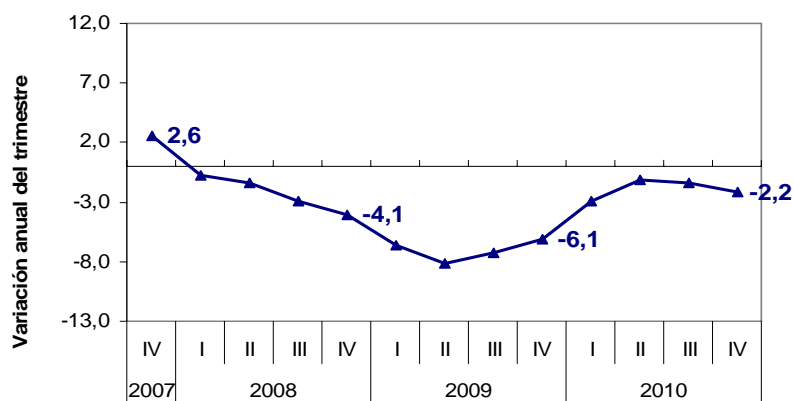


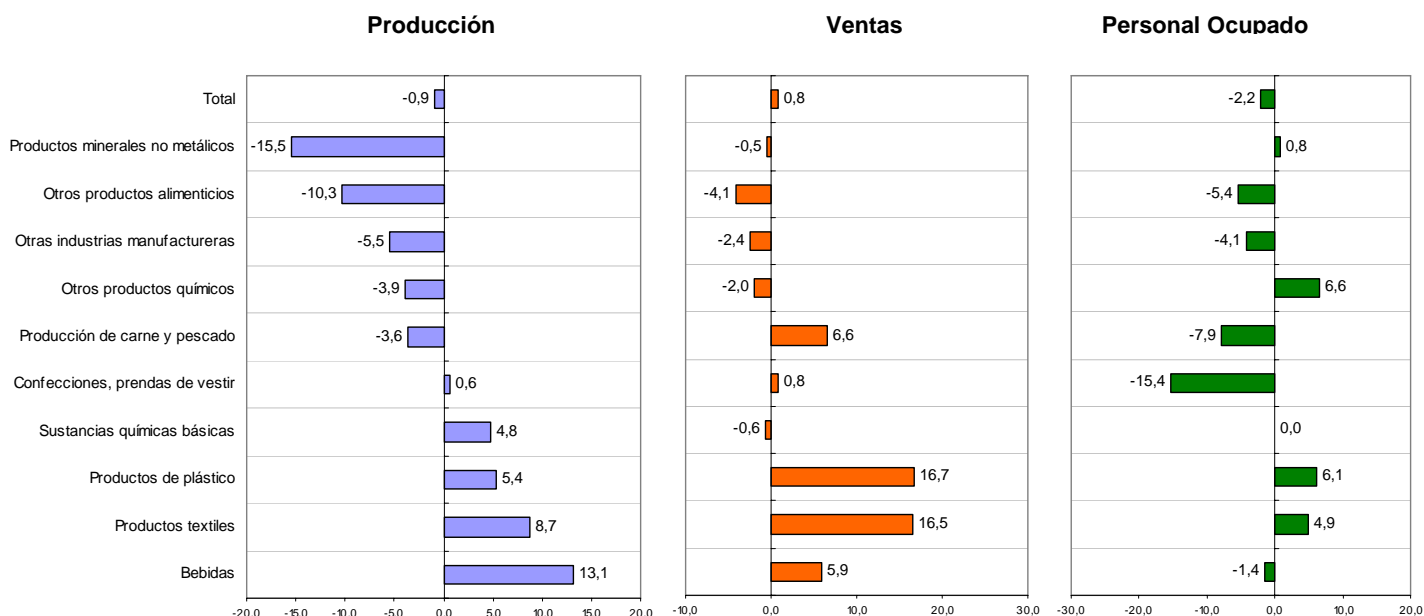
Gráfico 56
Variación anual del personal ocupado
2007 (IV Trimestre) - 2010 (IV trimestre)
Región de Barranquilla, Soledad, Cartagena, Malambo y Santa Marta



Fuente: DANE – MTMR.

1.4.2. Comportamiento de la industria manufacturera según actividades

Gráfico 57
Variación anual de la producción industrial, las ventas y el personal ocupado, por actividades
2010 (IV trimestre)
Región de Barranquilla, Soledad, Cartagena, Malambo y Santa Marta



Fuente: DANE - MTMR.

Producción

En el IV trimestre de 2010, cinco de las diez actividades fabriles del sector manufacturero analizadas para la región de Barranquilla, Soledad, Cartagena, Malambo y Santa Marta, presentaron decrecimiento de la producción, entre las cuales se destacan las registradas en productos minerales no metálicos (-15,5%) y otros productos alimenticios (-10,3%).

Por el contrario, las que presentaron los mayores crecimientos en su producción, fueron: bebidas (13,1%) y productos textiles (8,7%).

Ventas

En el mismo trimestre, las actividades del sector manufacturero en esta región que presentaron los mayores crecimientos en sus ventas fueron: productos de plástico (16,7%) y productos textiles (16,5%).

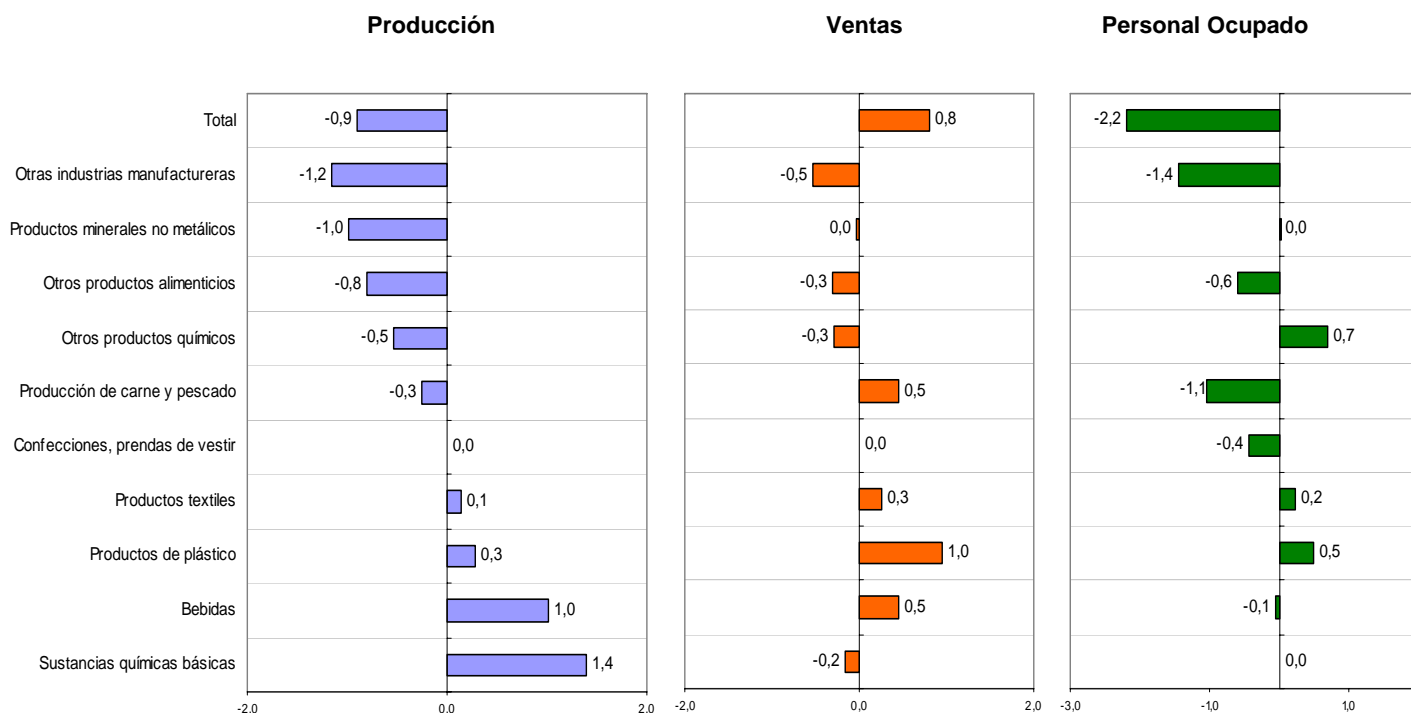
La actividad que presentó el mayor decrecimiento en sus ventas fue la de otros productos alimenticios (-4,1%).

Personal ocupado

Por su parte, las mayores contracciones del personal ocupado se presentaron en: confecciones, prendas de vestir (-15,4%), producción de carne y pescado (-7,9%) y otros productos alimenticios (-5,4%).



Gráfico 58
Contribución de las actividades a la variación anual total de la producción industrial, las ventas y el personal ocupado
2010 (IV trimestre)
Región de Barranquilla, Soledad, Cartagena, Malambo y Santa Marta



Fuente: DANE - MTMR.

Producción

En el IV trimestre de 2010, los mayores aportes negativos a la variación total de la producción fabril se registraron en: otras industrias manufactureras; productos minerales no metálicos; y otros productos alimenticios, que restaron en conjunto 3,0 puntos porcentuales a la variación anual del trimestre. Los mayores aportes positivos se presentaron en: sustancias químicas básicas; y bebidas.

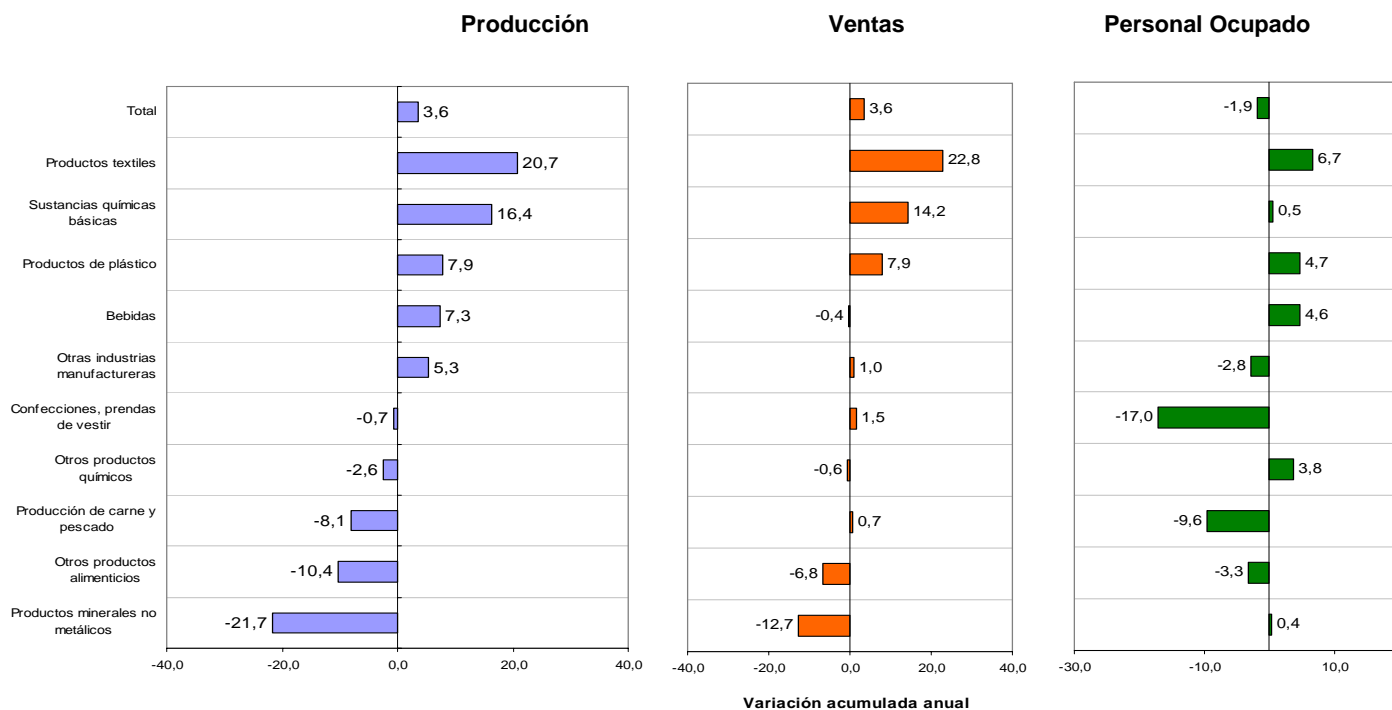
Ventas

En el mismo trimestre, el mayor aporte positivo a la variación total de las ventas se presentó en productos de plástico (1,0); por el contrario, el mayor aporte negativo a las ventas, se registró en otras industrias manufactureras (-0,5).

Personal ocupado

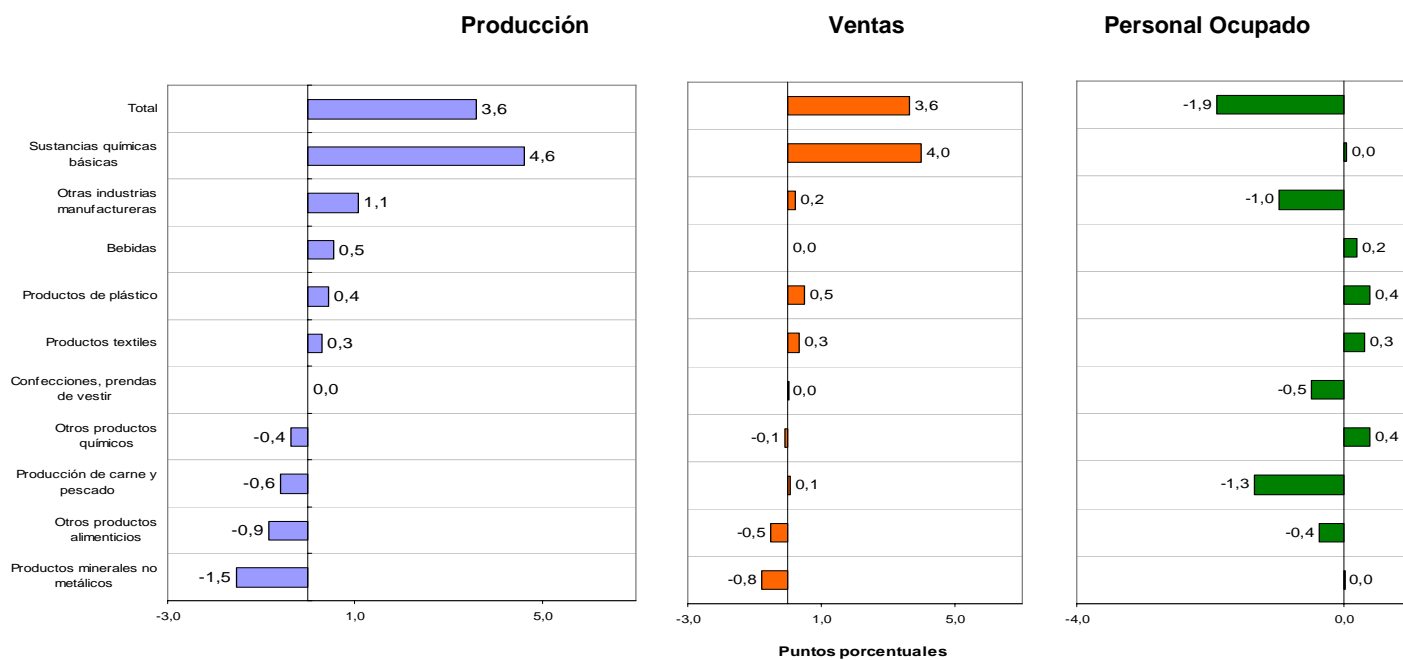
Los mayores aportes negativos a la variación total del personal ocupado en el trimestre se registraron en otras industrias manufactureras (-1,4) y producción de carne y pescado (-1,1); por su parte, el mayor aporte positivo se registró en otros productos químicos (0,7).

Gráfico 59
Variación acumulada anual de la producción industrial, las ventas y el personal ocupado, por actividades
2010 (IV trimestre)
Región de Barranquilla, Soledad, Cartagena, Malambo y Santa Marta



Fuente: DANE - MTMR.

Gráfico 60
Contribución de las actividades a la variación acumulada anual de la producción industrial, las ventas y el personal ocupado
2010 (IV trimestre)
Región de Barranquilla, Soledad, Cartagena, Malambo y Santa Marta



Fuente: DANE - MTMR.

1.4.3. Análisis gráfico: evolución de la variación anual de la producción industrial, ventas y personal ocupado, según principales actividades 2007 - 2010 (IV trimestre). Región de Barranquilla, Soledad, Cartagena, Malambo y Santa Marta

Gráfico 61
Sustancias químicas básicas

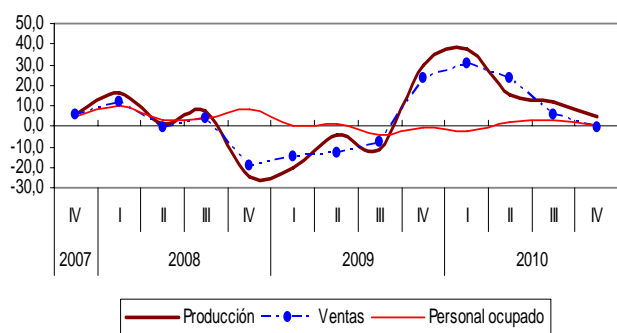


Gráfico 62
Otras industrias manufactureras

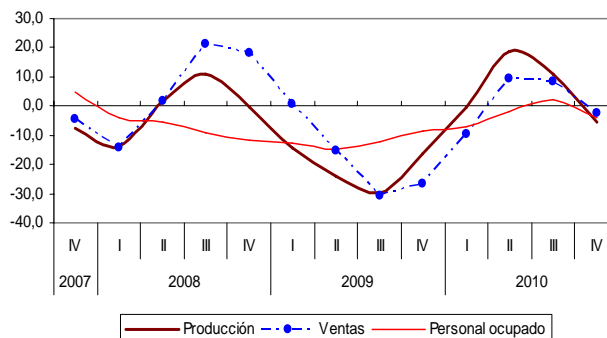


Gráfico 63
Producción de carne y pescado

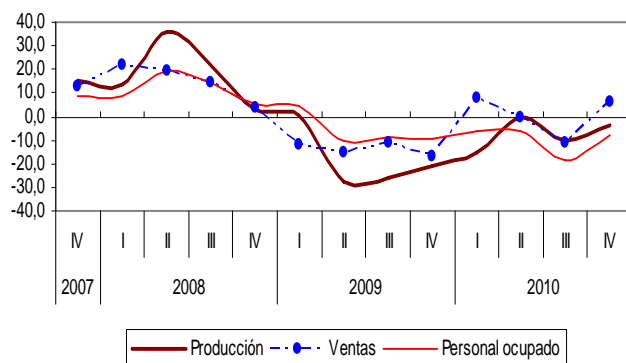


Gráfico 64
Productos minerales no metálicos

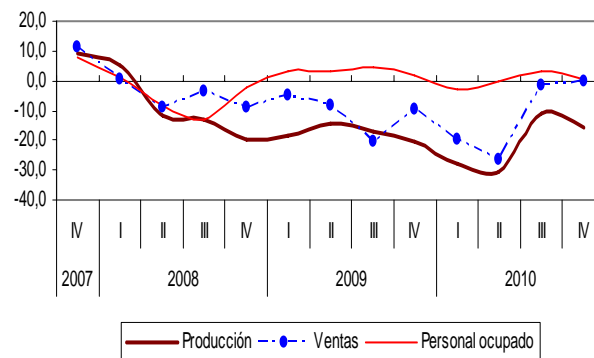


Gráfico 65
Otros productos químicos

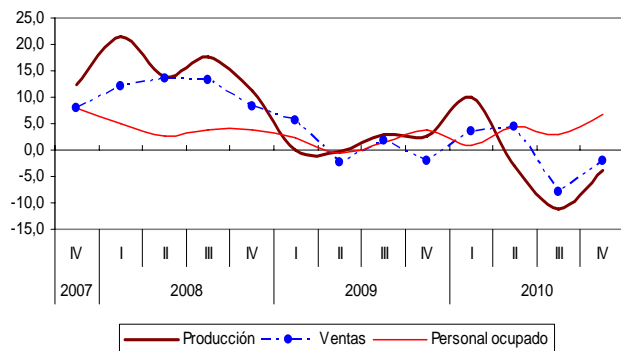
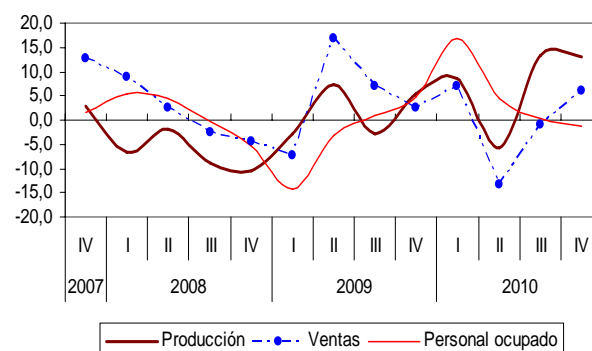


Gráfico 66
Bebidas



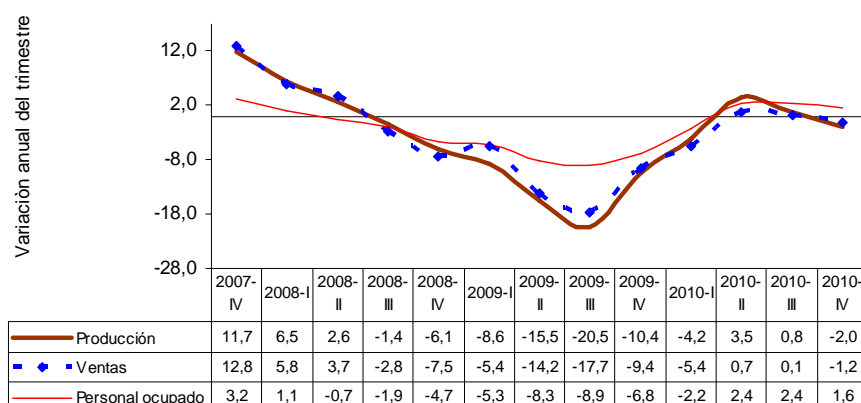
Fuente: DANE - MTMR

1.5 Eje Cafetero

1.5.1. Comportamiento general de la industria manufacturera 2007 (IV trimestre) - 2010 (IV trimestre)

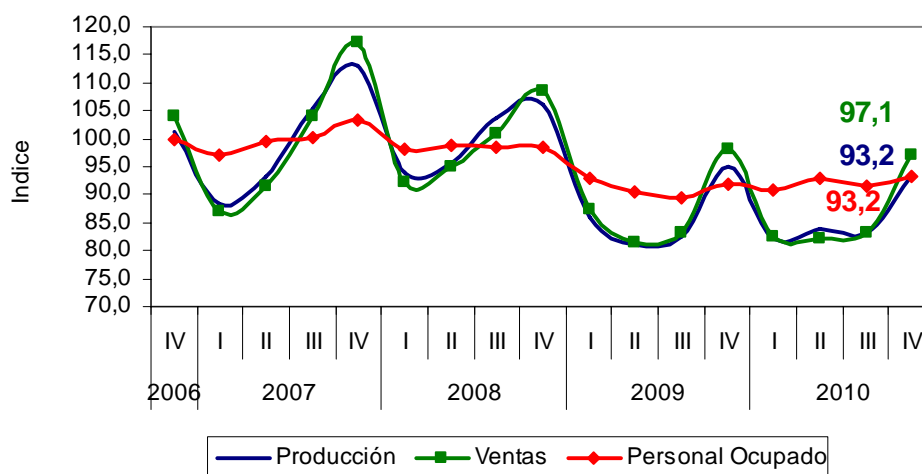
Durante el IV trimestre de 2010, la producción del sector fabril en el Eje Cafetero disminuyó 2,0%; las ventas registraron una reducción de 1,2% y el total del personal ocupado aumentó 1,6%, con respecto al mismo período de 2009.

Gráfico 67
Variación anual del trimestre
Producción, ventas y personal ocupado
2007 (IV trimestre) - 2010 (IV trimestre)
Eje Cafetero



Fuente: DANE – MTMR.

Gráfico 68
Índices de producción, ventas y empleo de la industria manufacturera
Eje Cafetero
2006 (IV trimestre) – 2010 (IV trimestre)
Base: promedio anual 2007 = 100



Fuente: DANE – MTMR.

Gráfico 69
Variación anual de la producción industrial
2007 (IV Trimestre) - 2010 (IV trimestre)
Eje Cafetero

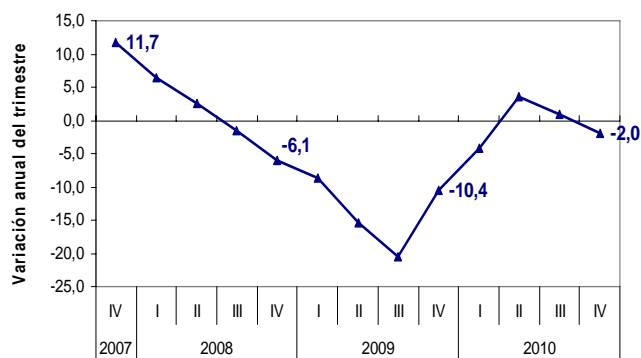
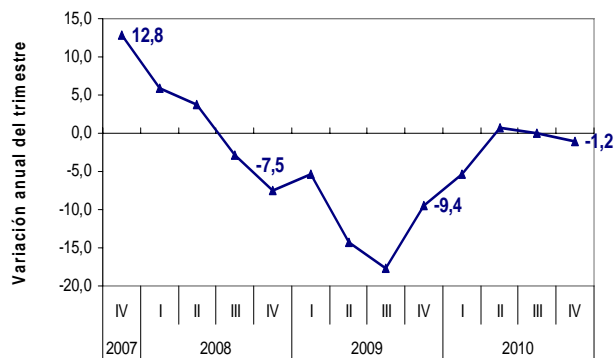


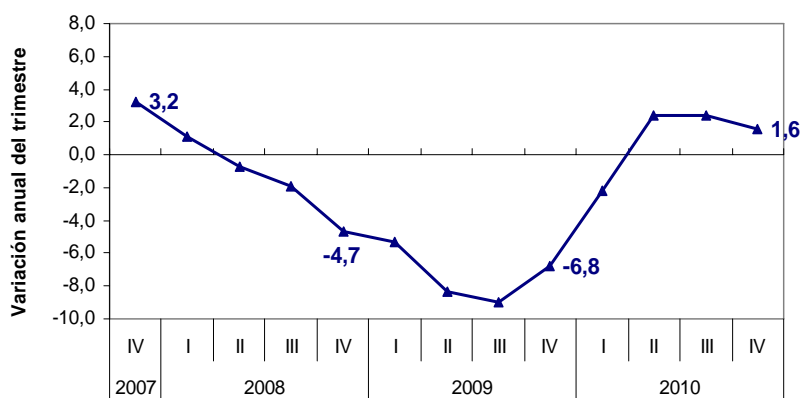
Gráfico 70
Variación anual de las ventas
2007 (IV Trimestre) - 2010 (IV trimestre)
Eje Cafetero



Fuente: DANE – MTMR.

La producción y las ventas en el Eje Cafetero, en el IV trimestre de 2010 alcanzan tasas negativas y el empleo del sector manufacturero una tasa positiva.

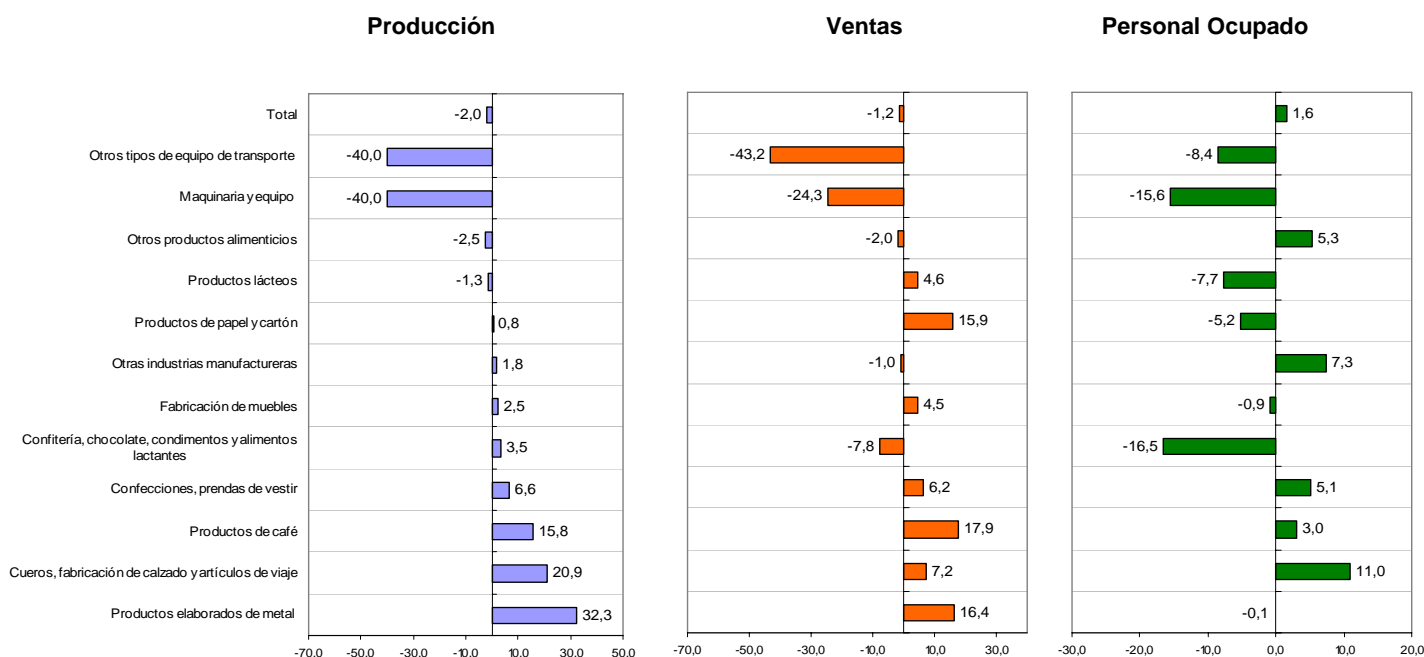
Gráfico 71
Variación anual del personal ocupado
2007 (IV Trimestre)- 2010 (IV trimestre)
Eje Cafetero



Fuente: DANE – MTMR.

1.5.2. Comportamiento de la industria manufacturera según actividades

Gráfico 72
Variación anual de la producción industrial, las ventas y el personal ocupado, por actividades
2010 (IV trimestre)
Eje Cafetero



Fuente: DANE - MTMR.

Producción

De las 12 actividades industriales del sector manufacturero analizadas para el Eje Cafetero, un total de cuatro registraron variaciones negativas en su producción en el IV trimestre de 2010 frente al mismo período de 2009; entre éstas se destacan: otros tipos de equipo de transporte (-40,0%) y maquinaria y equipo (-40,0%). Por su parte, las actividades que presentaron los crecimientos más altos fueron: productos elaborados de metal (32,3%), cueros, fabricación de calzado y artículos de viaje (20,9%) y productos de café (15,8%).

Ventas

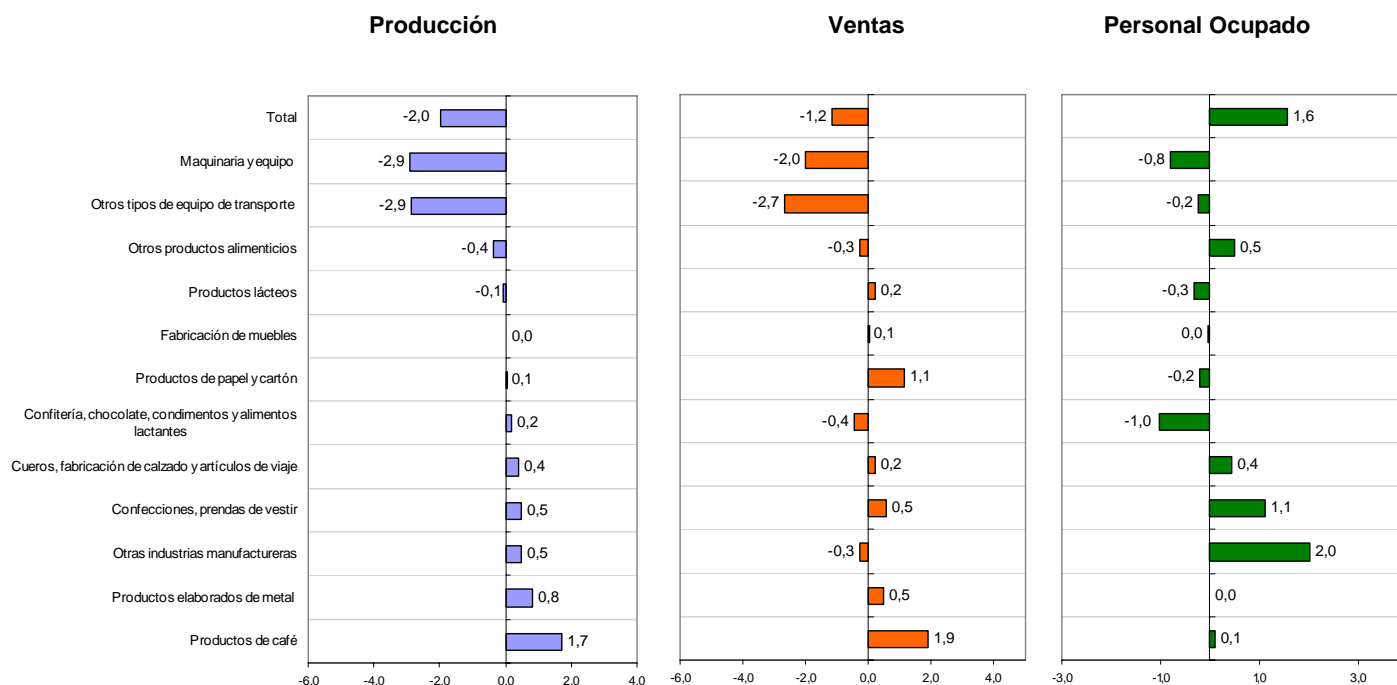
Las actividades del sector manufacturero en esta región que presentaron las mayores disminuciones en sus ventas, fueron igualmente: otros tipos de equipo de transporte (-43,2%) y maquinaria y equipo (-24,3%), mientras que las actividades que registraron los mayores crecimientos en sus ventas, fueron: productos de café (17,9%), productos elaborados de metal (16,4%) y productos de papel y cartón (15,9%).

Personal ocupado

Por su parte, las actividades del sector manufacturero que generaron los crecimientos más altos en el personal ocupado en el trimestre de referencia, fueron: cueros, fabricación de calzado y artículos de viaje (11,0%), otras industrias manufactureras (7,3%), otros productos alimenticios (5,3%) y confecciones, prendas de vestir (5,1%).

Por el contrario, las actividades del sector manufacturero que presentaron las mayores disminuciones, fueron: confitería, chocolate, condimentos y alimentos lactantes (-16,5%), maquinaria y equipo (-15,6%) y otros tipos de equipo de transporte (-8,4%).

Gráfico 73
Contribución de las actividades a la variación anual total de la producción industrial, las ventas y el personal ocupado 2010 (IV trimestre)
Eje Cafetero



Fuente: DANE - MTMR.

Producción

La variación anual de la producción en el IV trimestre de 2010, se explica principalmente por el comportamiento de los subsectores de maquinaria y equipo; y otros tipos de equipos de transporte, los cuales en conjunto contribuyeron con -5,8 puntos porcentuales a la variación negativa de la producción (-2,0%).

Por su parte los mayores aportes positivos, se registraron en: productos de café; productos elaborados de metal; otras industrias manufactureras; y confecciones, prendas de vestir.

Ventas

En el IV trimestre de 2010, los mayores aportes negativos a la variación total en las ventas se registraron en: otros tipos de equipo de transporte y, maquinaria y equipo. En conjunto estas actividades contribuyeron con -4,7 puntos a la variación anual del trimestre de -1,2%.

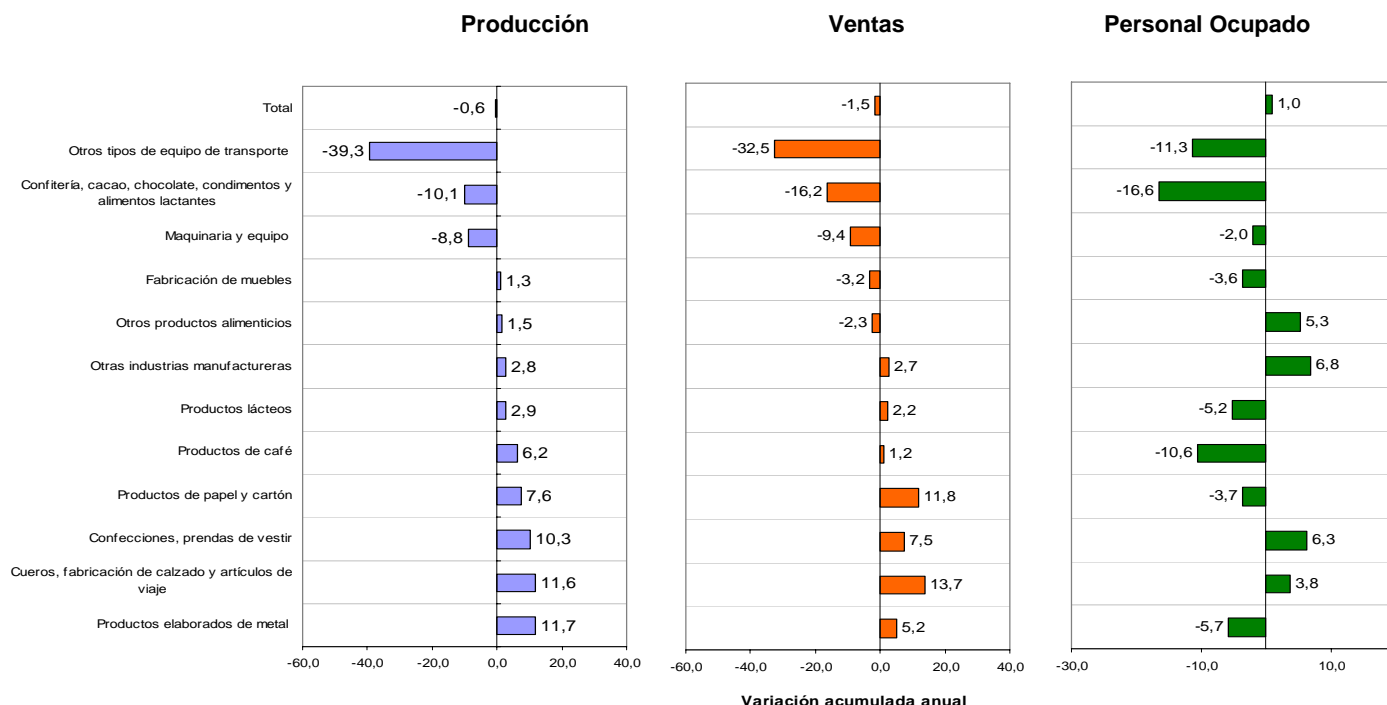
Las actividades que registraron los mayores aportes positivos, fueron: productos de café (1,9) y productos de papel y cartón (1,1).

Personal ocupado

En el trimestre de referencia, los mayores aportes positivos a la variación total del personal ocupado se registraron en otras industrias manufactureras y, confecciones, prendas de vestir. En conjunto estas actividades contribuyeron con 3,1 puntos porcentuales a la variación anual del trimestre de 1,6%.

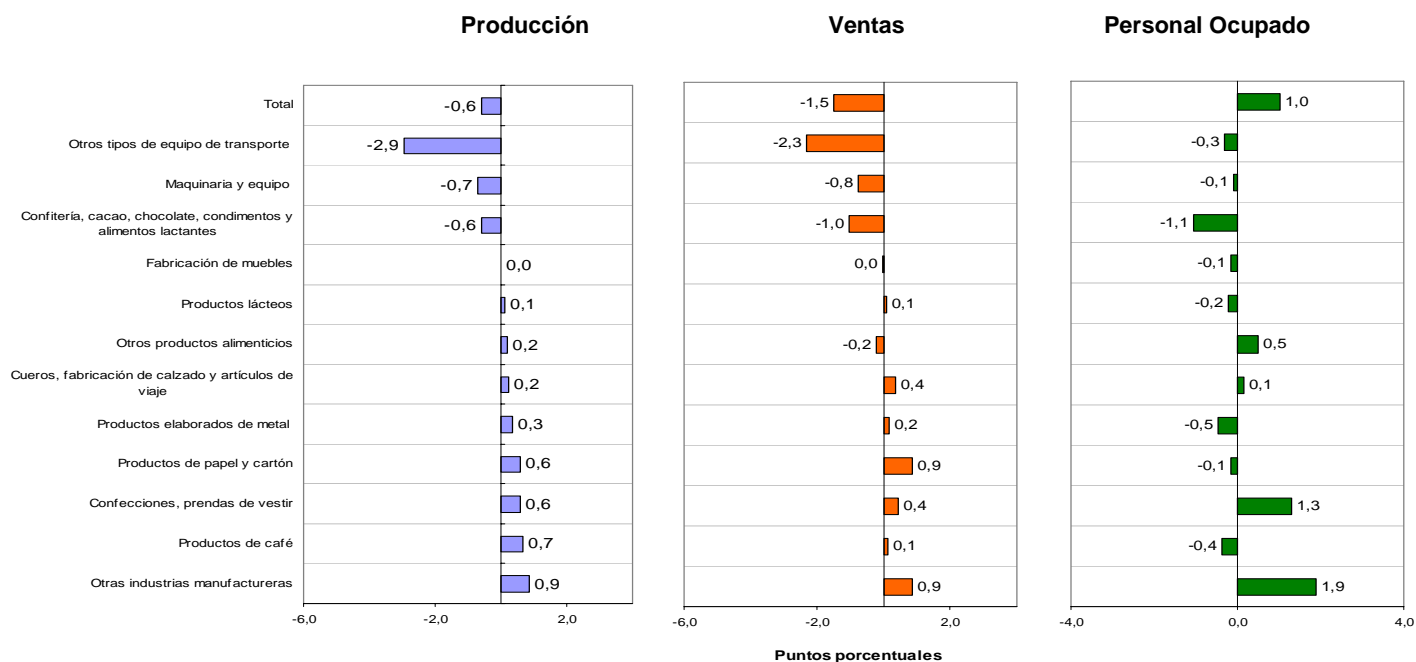
Los mayores aportes negativos se registraron en confitería, chocolate, condimentos y alimentos lactantes (-1,0) y maquinaria y equipo (-0,8).

Gráfico 74
Variación acumulada anual de la producción industrial, las ventas y el personal ocupado, por actividades
2010 (IV trimestre)
Eje Cafetero



Fuente: DANE - MTMR.

Gráfico 75
Contribución de las actividades a la variación acumulada anual de la producción industrial, las ventas y el personal ocupado
2010 (IV trimestre)
Eje Cafetero



Fuente: DANE - MTMR.

1.5.3. Análisis gráfico: evolución de la variación anual de la producción industrial, ventas y personal ocupado, según principales actividades 2007 - 2010 (IV trimestre). Eje Cafetero

Gráfico 76
Maquinaria y equipo

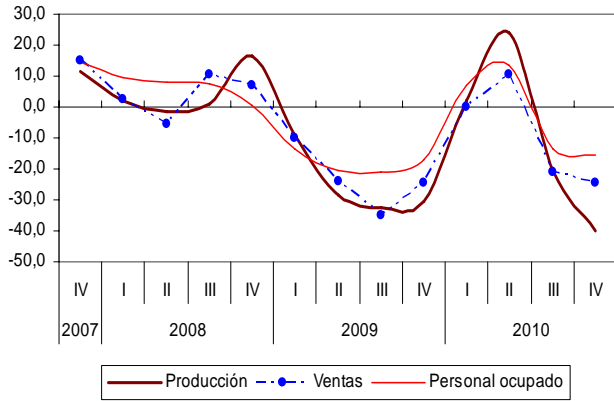
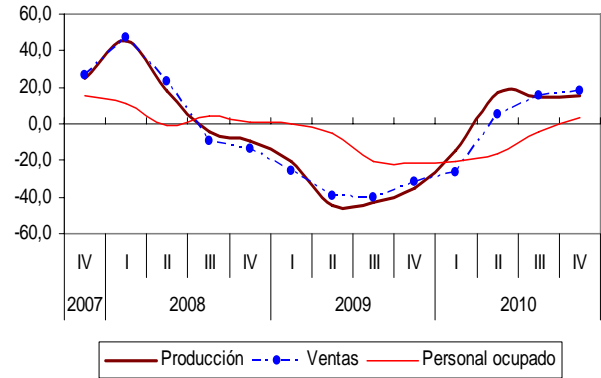


Gráfico 77
Productos de café



Fuente: DANE - MTMR

Gráfico 78
Productos de papel y cartón

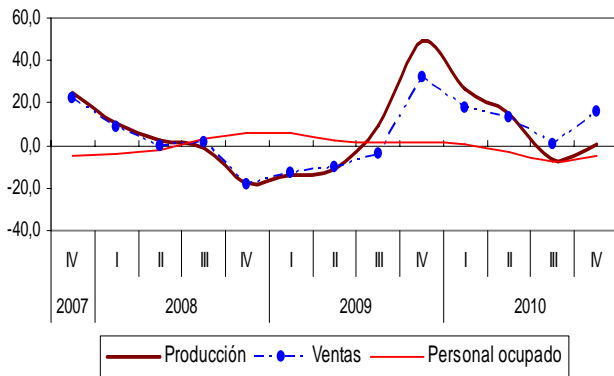


Gráfico 79
Confecciones, prendas de vestir

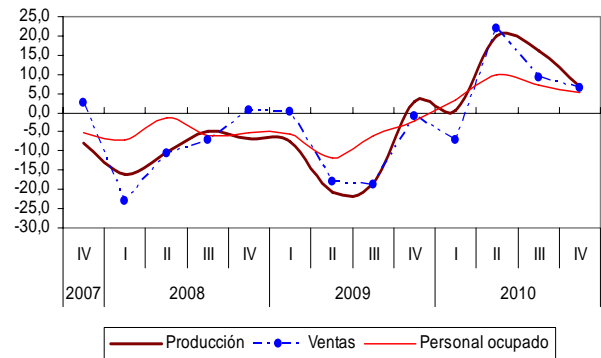


Gráfico 80
Otros tipos de equipo de transporte

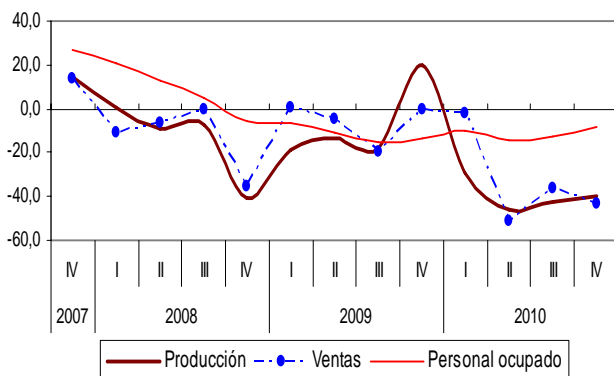
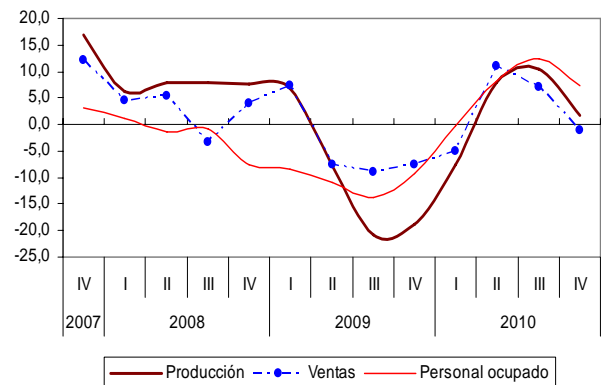


Gráfico 81
Otras industrias manufactureras



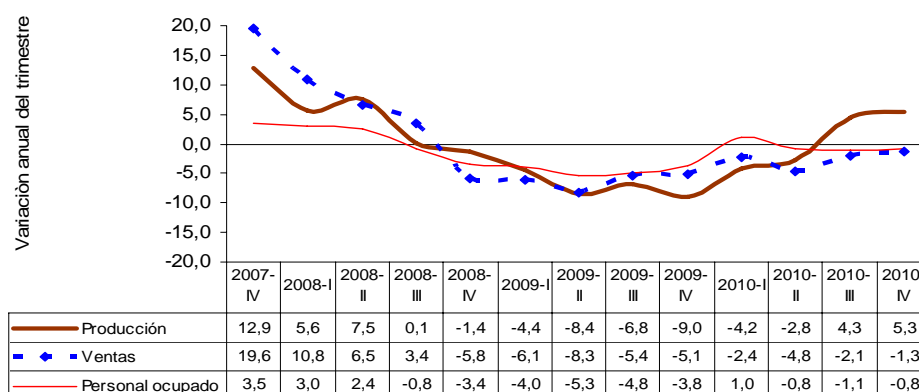
Fuente: DANE - MTMR

1.6 Santanderes³

1.6.1. Comportamiento general de la industria manufacturera 2007 (IV trimestre) - 2010 (IV trimestre)

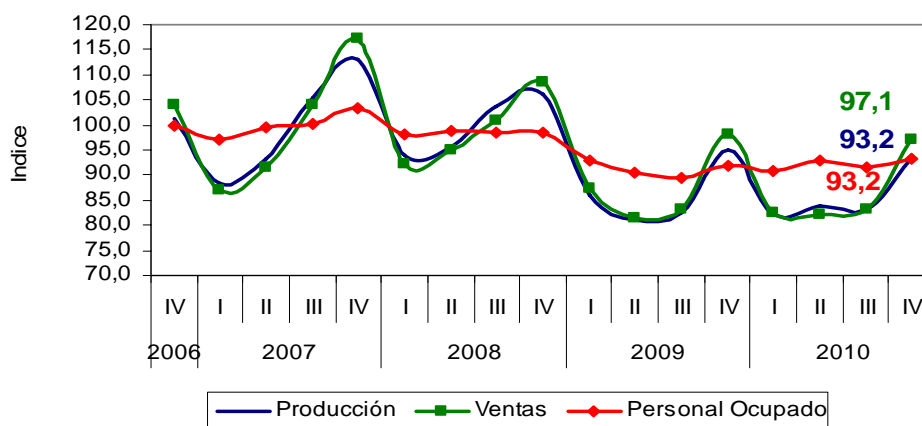
Durante el IV trimestre de 2010, la producción del sector fabril en la región de los Santanderes registró un crecimiento de 5,3%, una disminución en ventas de 1,3% y de 0,8% en el personal ocupado, con respecto al mismo período de 2009.

Gráfico 82
Variación anual del trimestre
Producción, ventas y personal ocupado
2007 (IV trimestre) - 2010 (IV trimestre)
Santanderes



Fuente: DANE – MTMR.

Gráfico 83
Índices de producción, ventas y empleo de la industria manufacturera
Santanderes
2006 (IV trimestre) – 2010 (IV trimestre)
Base: promedio anual 2007 = 100

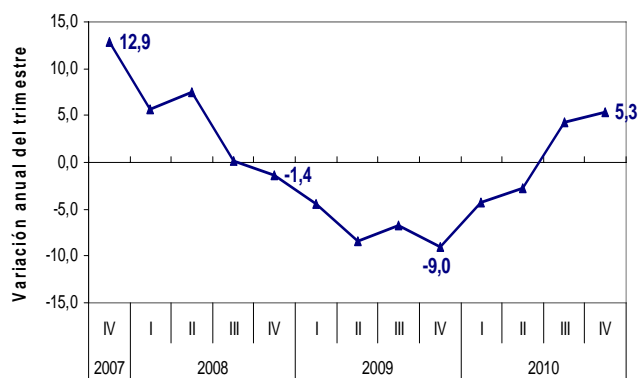


Fuente: DANE – MTMR.

³ No incluye la actividad 2320: Productos de la refinación del petróleo.



Gráfico 84
Variación anual de la producción industrial
2007 (IV Trimestre) - 2010 (IV trimestre)
Santanderes



Fuente: DANE – MTMR.

Gráfico 85
Variación anual de las ventas
2007 (IV Trimestre) - 2010 (IV trimestre)
Santanderes

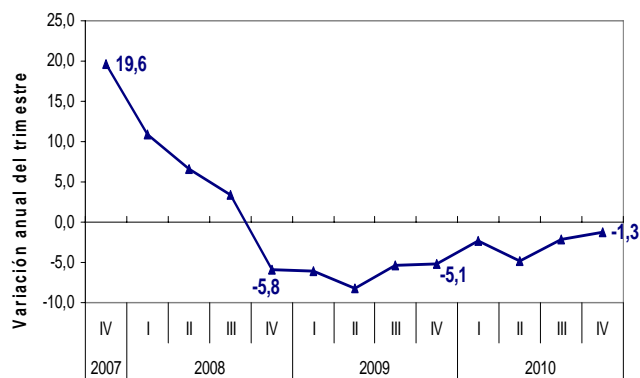
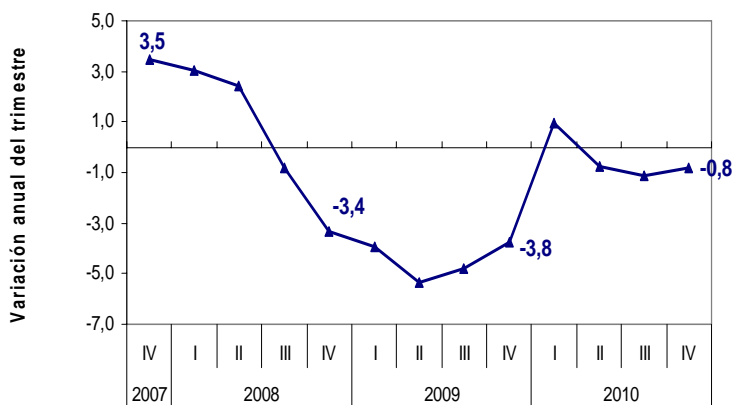


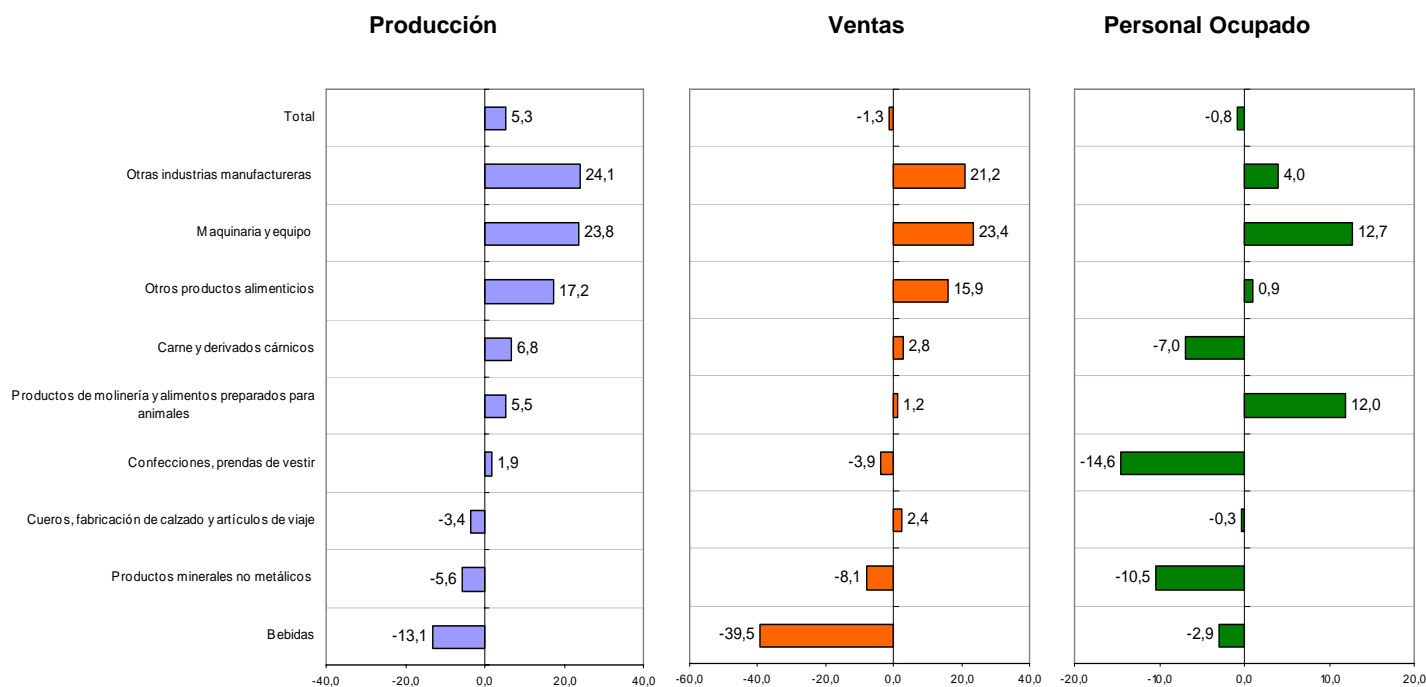
Gráfico 86
Variación anual del personal ocupado
2007 (IV Trimestre) - 2010 (IV trimestre)
Santanderes



Fuente: DANE – MTMR.

1.6.2. Comportamiento de la industria manufacturera según actividades

Gráfico 87
Variación anual de la producción industrial, las ventas y el personal ocupado, por actividades
2010 (IV trimestre)
Santanderes



Fuente: DANE - MTMR.

Producción

En el IV trimestre de 2010, seis de las nueve actividades fabriles analizadas para el sector manufacturero de los Santanderes, presentaron crecimiento en su producción, entre las que se destacan: otras industrias manufactureras (24,1%), maquinaria y equipo (23,8%), y otros productos alimenticios (17,2%).

Por el contrario, tres actividades presentaron contracción de la producción en el período de referencia, entre las cuales la mayor se registró en bebidas (-13,1%).

Ventas

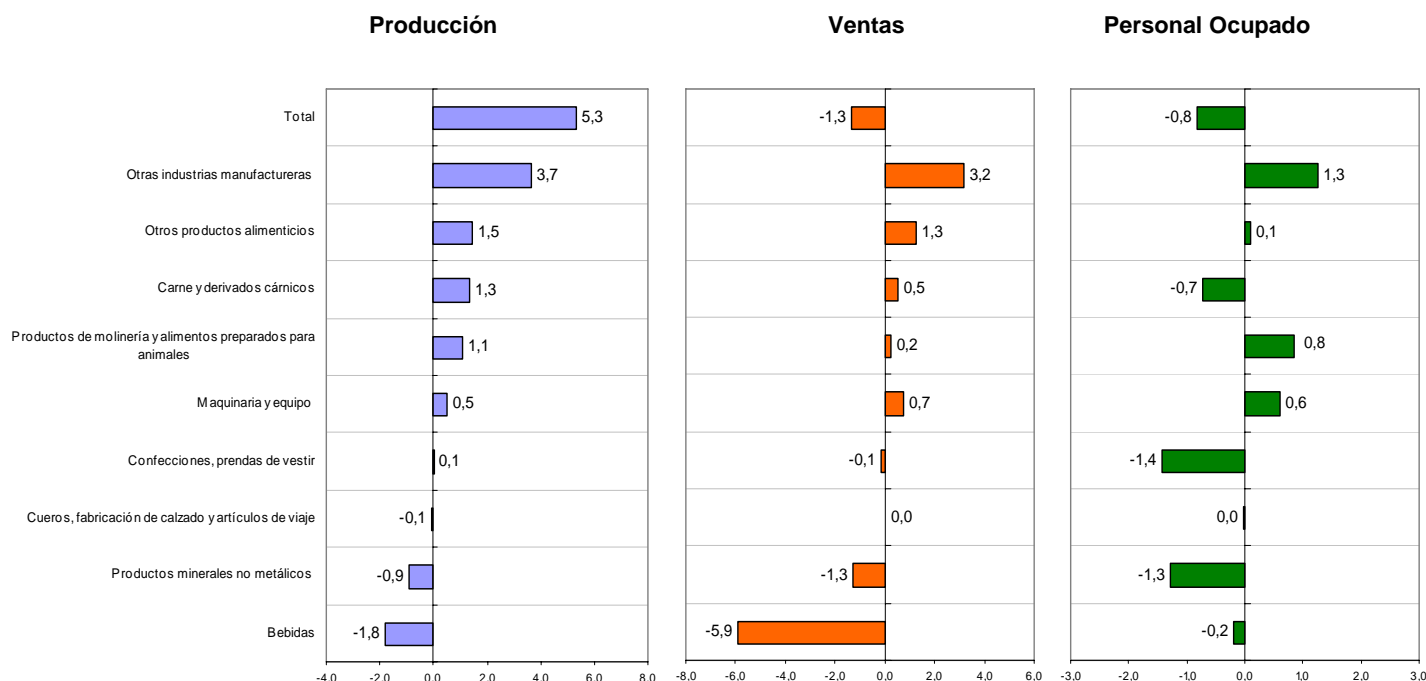
En el IV trimestre de 2010, la contracción de las ventas registrada por el subsector de bebidas (-39,5%) no alcanzó a ser contrarrestada por el buen comportamiento de las ventas de maquinaria y equipo (23,4%), otras industrias manufactureras (21,2%) y otros productos alimenticios (15,9%).

Personal ocupado

En el trimestre de referencia, las actividades del sector manufacturero en los Santanderes que registraron las mayores disminuciones en el personal ocupado fueron: confecciones, prendas de vestir (-14,6%), productos minerales no metálicos (-10,5%) y carne y derivados cárnicos (-7,0%).

Mientras tanto los principales crecimientos en el personal ocupado se presentaron en: maquinaria y equipo (12,7%) y productos de molinería y alimentos preparados para animales (12,0%).

Gráfico 88
Contribución de las actividades a la variación anual total de la producción industrial, las ventas y el personal ocupado 2010 (IV trimestre)
Santanderes



Fuente: DANE - MTMR.

Producción

En el IV trimestre de 2010, los mayores aportes positivos a la variación total de la producción, se registraron en: otras industrias manufactureras; otros productos alimenticios; carne y derivados cárnicos y productos de molinería y alimentos preparados para animales, que en conjunto contribuyeron con 7,6 puntos porcentuales al crecimiento del sector.

Los únicos aportes negativos se registraron en: bebidas; productos minerales no metálicos; y cueros, fabricación de calzado y artículos de viaje.

Ventas

En el IV trimestre de 2010, el mayor aporte negativo a la variación total de las ventas, se registró en bebidas. Esta actividad contribuyó con -5,9 puntos porcentuales a la disminución de las ventas.

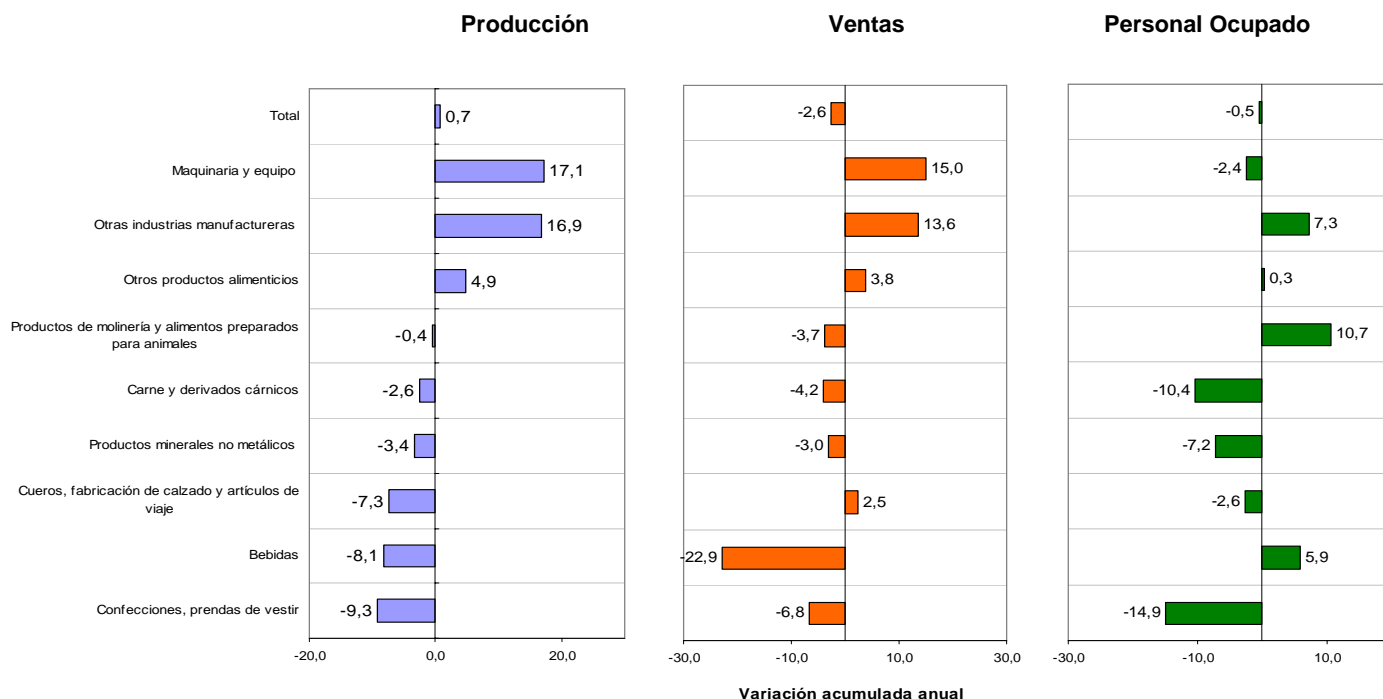
Los mayores aportes positivos se presentaron en otras industrias manufactureras, otros productos alimenticios y, maquinaria y equipo.

Personal ocupado

Los mayores aportes negativos a la variación total del personal ocupado en el IV trimestre de 2010 se registraron en: confecciones, prendas de vestir; productos minerales no metálicos; y carne y derivados cárnicos, los cuales en conjunto aportaron -3,4 puntos porcentuales a la variación negativa del sector.

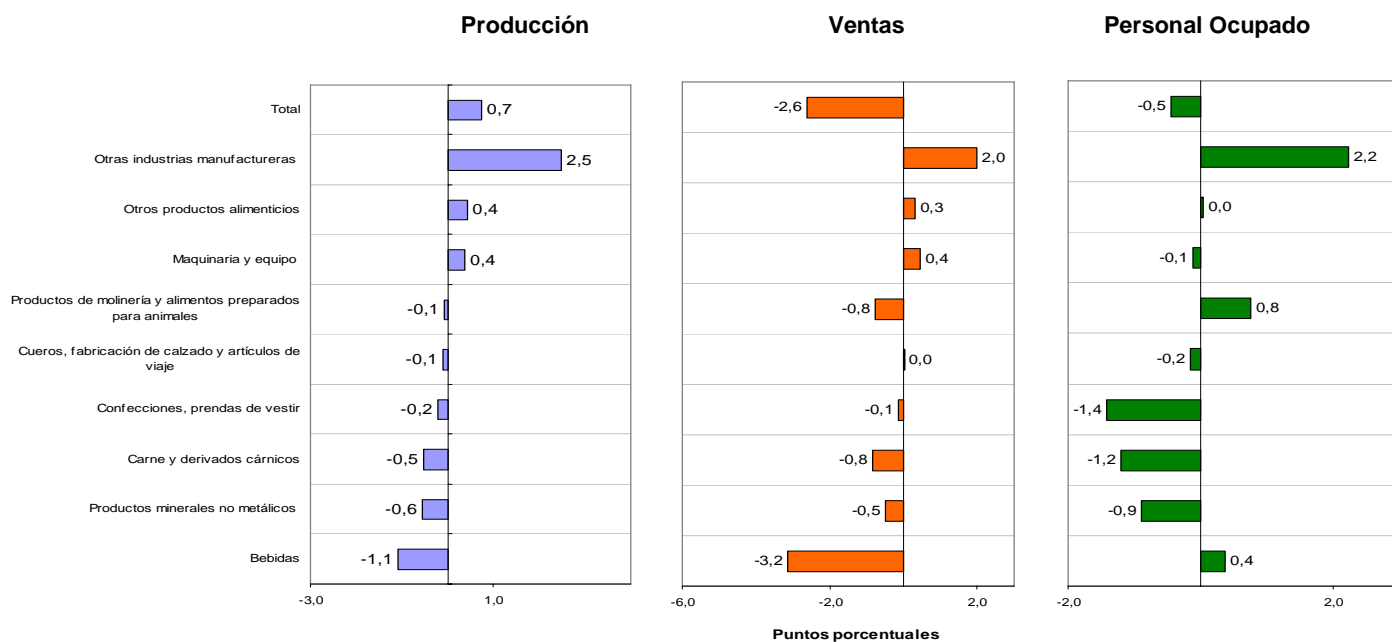
Por su parte, los mayores aportes se registraron en: otras industrias manufactureras; productos de molinería y alimentos preparados para animales; y maquinaria y equipo.

Gráfico 89
Variación acumulada anual de la producción industrial, las ventas y el personal ocupado, por actividades
2010 (IIIV trimestre)
Santanderes



Fuente: DANE - MTMR.

Gráfico 90
Contribución de las actividades a la variación acumulada anual de la producción industrial, las ventas y el personal ocupado
2010 (IIIV trimestre)
Santanderes



Fuente: DANE - MTMR.

1.6.3. Análisis gráfico: evolución de la variación anual de la producción industrial, ventas y personal ocupado, según principales actividades 2007 - 2010 (IV trimestre). Santanderes

Gráfico 91
Productos minerales no metálicos

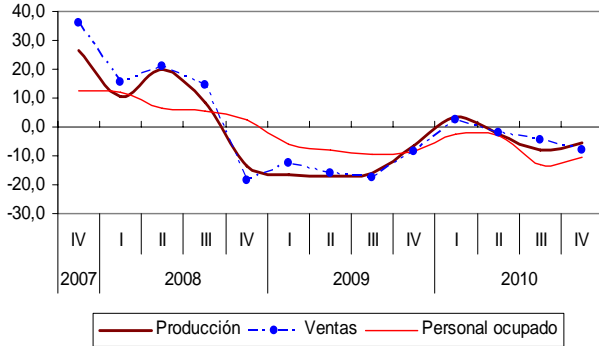


Gráfico 92
Bebidas

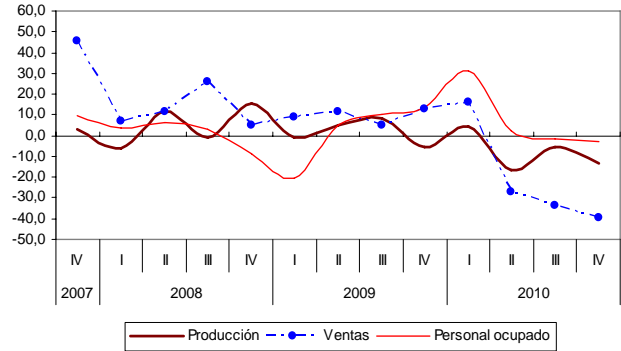


Gráfico 93
Otras industrias manufactureras

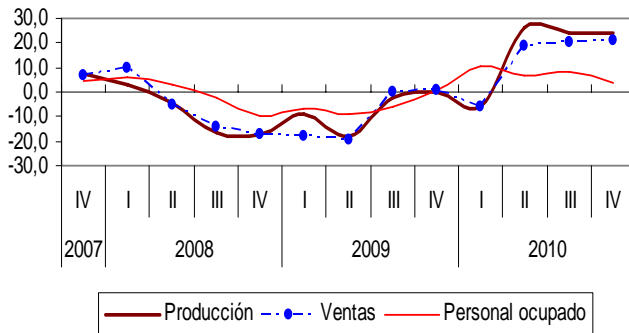


Gráfico 94
Productos de molinería y alimentos preparados para animales

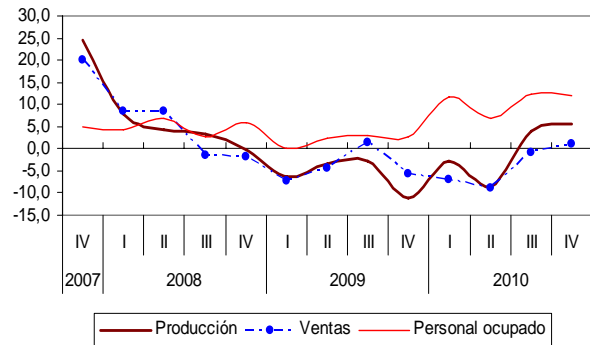


Gráfico 95
Maquinaria y equipo

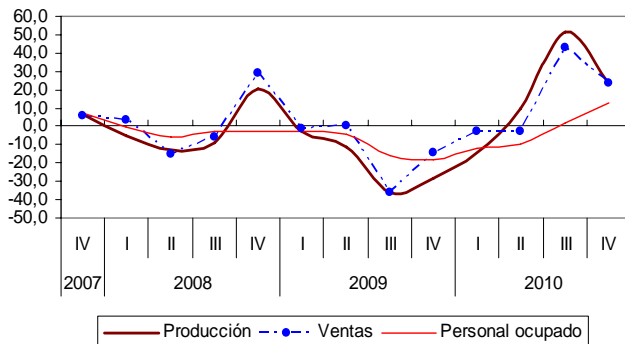
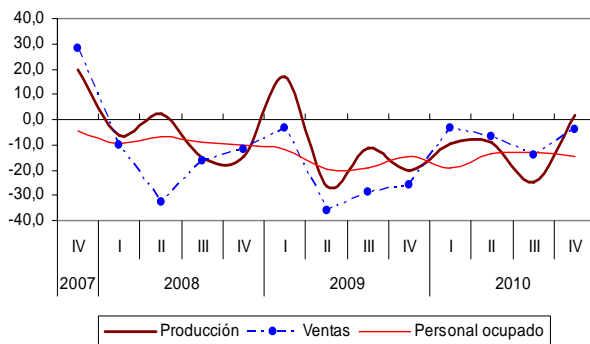


Gráfico 96
Confecciones, prendas de vestir



Fuente: DANE - MTMR

2. Comportamiento de las principales actividades manufactureras por Regiones

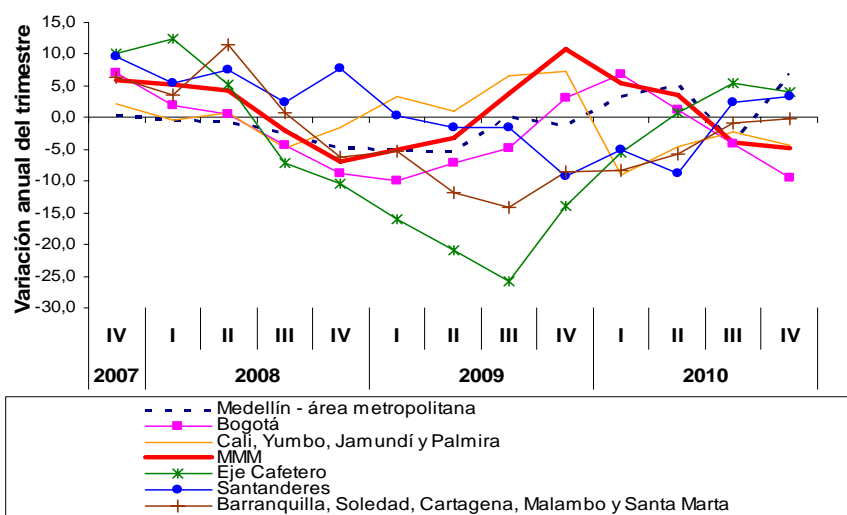
La Muestra Trimestral Manufacturera por Regiones es representativa de diferentes dominios o actividades en cada región: para la ciudad de Bogotá representa 18 dominios; para Medellín – área metropolitana, 15 dominios; para la región de Cali, Yumbo, Jamundí y Palmira, 13 dominios; para la región de Barranquilla, Soledad, Cartagena, Malambo y Santa Marta, 11 dominios; para el Eje Cafetero, 12 dominios y, para los Santanderes, 10 dominios. (Ver **Anexo 1**, Matriz comparativa de actividades investigadas por cada Muestra Trimestral frente a la Muestra Mensual Manufacturera).

Los dominios o actividades que se observan simultáneamente en las muestras regionales y con los cuales se pueden realizar comparaciones con el total nacional de la Muestra Mensual Manufacturera trimestralizada, son: alimentos y bebidas; confecciones; elaboración de sustancias y productos químicos; y papel, cartón y sus productos.

2.1. Alimentos y bebidas

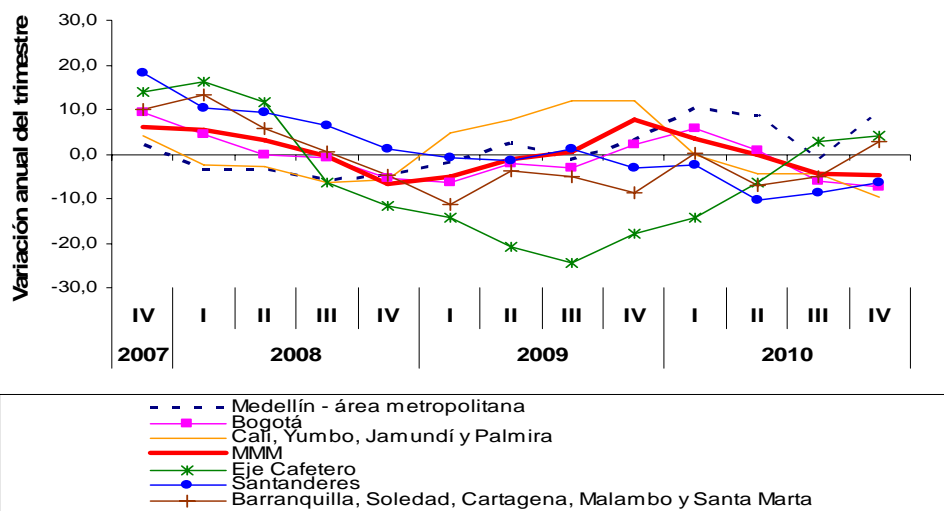
2.1.1. Producción, ventas y personal ocupado

Gráfico 97
Producción industrial de Alimentos y bebidas según región
2007 (IV trimestre) – 2010 (IV trimestre)



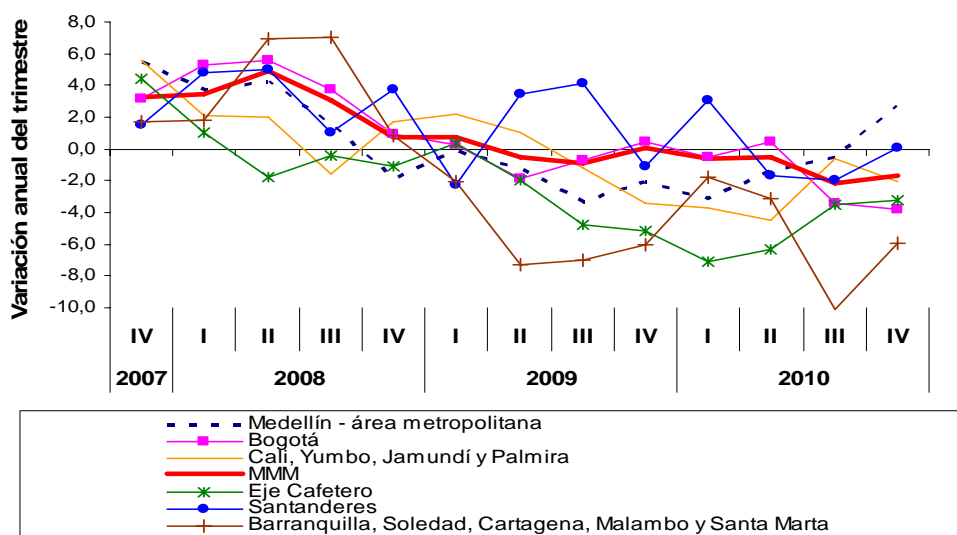
Fuente: DANE – MTMR - MMM.

Gráfico 98
Ventas Totales en Alimentos y bebidas según región
2007 (IV trimestre) – 2010 (IV trimestre)



Fuente: DANE – MTMR - MMM.

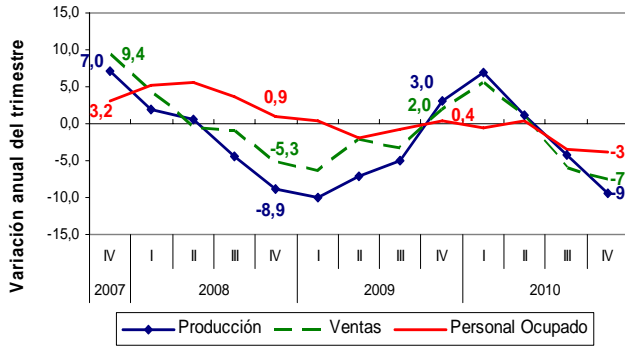
Gráfico 99
Personal ocupado total en Alimentos y bebidas según región
2007 (IV trimestre) – 2010 (IV trimestre)



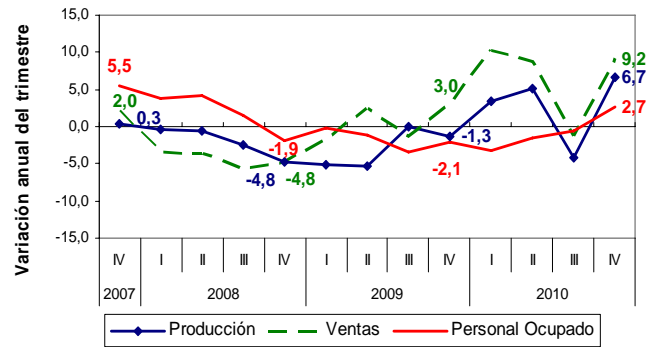
Fuente: DANE – MTMR - MMM.

Análisis gráfico de la evolución de la producción, ventas y personal ocupado de alimentos y bebidas por región: 2007 (IV trimestre) – 2010 (IV trimestre)

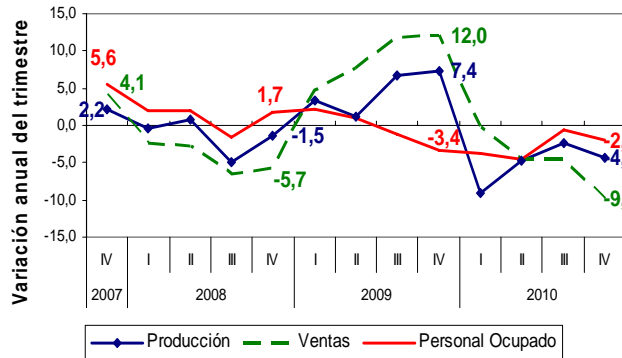
**A) Gráfico 100
Bogotá**



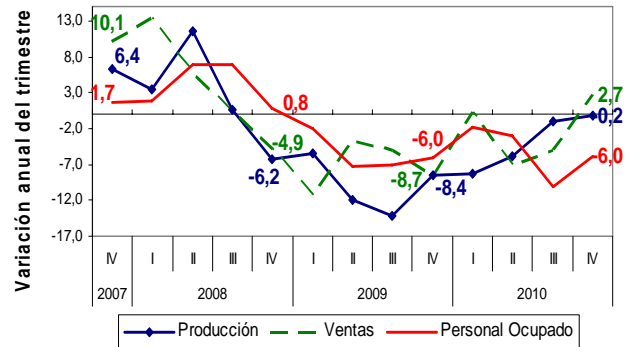
**B) Gráfico 101
Medellín – área metropolitana**



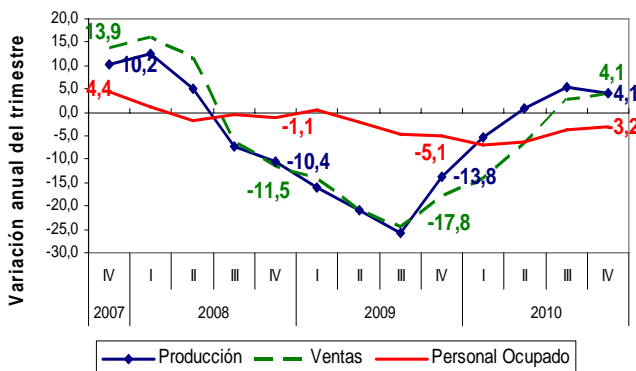
**C) Gráfico 102
Región de Cali, Yumbo, Jamundí y Palmira**



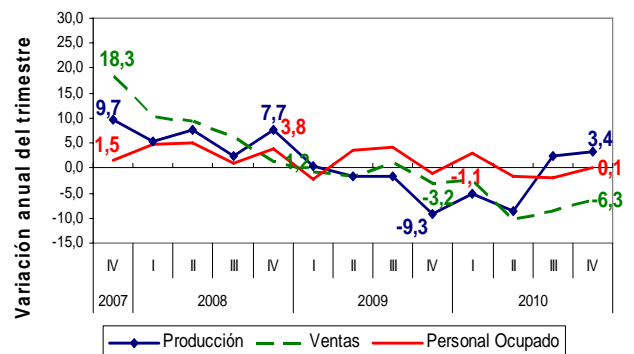
**D) Gráfico 103
Región de Barranquilla, Soledad, Cartagena, Malambo y Santa Marta**



**E) Gráfico 104
Eje Cafetero**



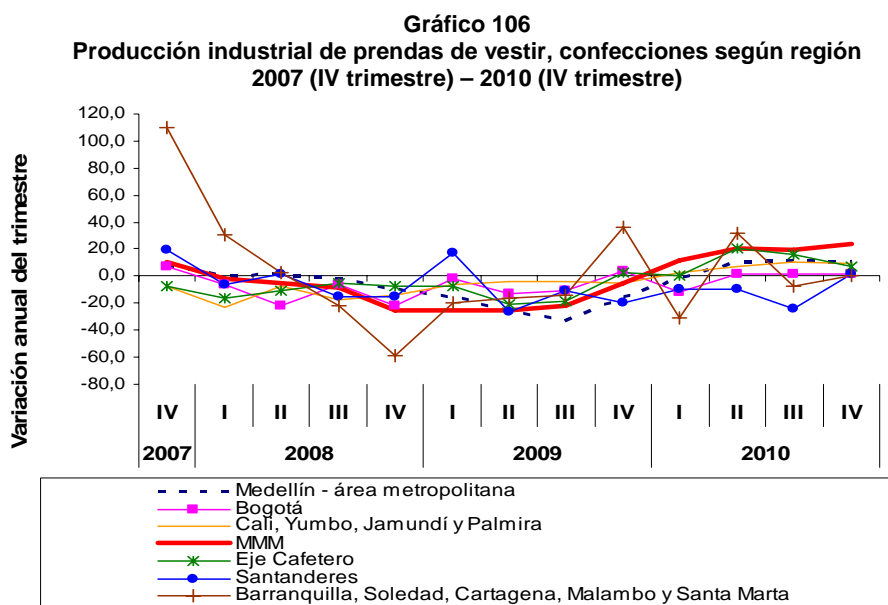
**F) Gráfico 105
Santanderes**



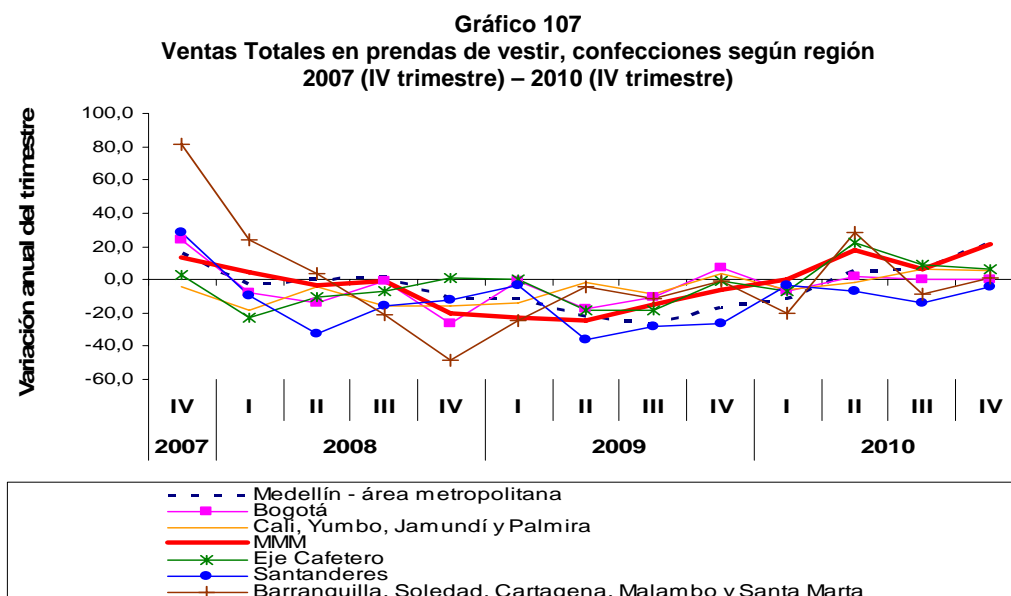
Fuente: MTMR.

2.2. Prendas de vestir, confecciones

2.2.1. Producción, ventas y personal ocupado

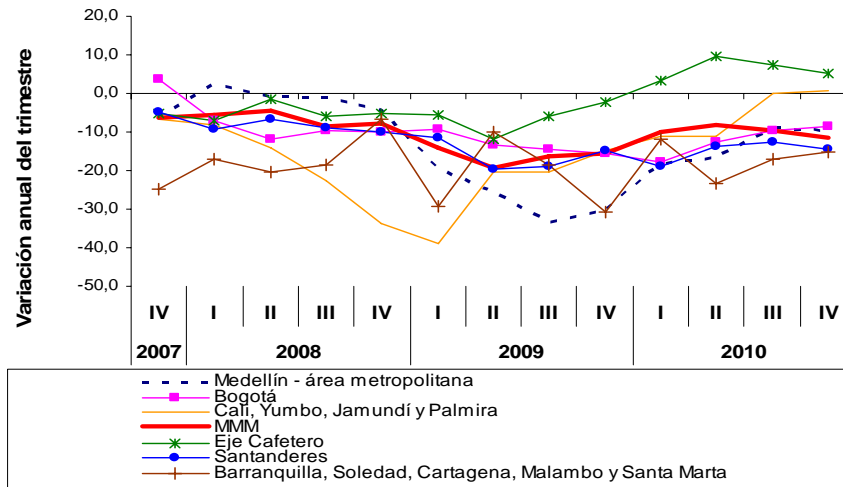


Fuente: DANE - MTMR – MMM.



Fuente: DANE - MTMR – MMM.

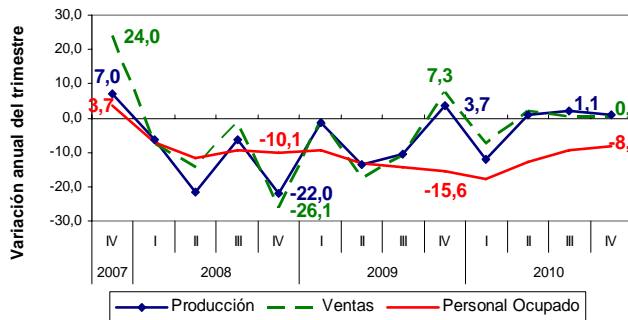
Gráfico 108
Personal ocupado total en prendas de vestir, confecciones según región
2007 (IV trimestre) – 2010 (IV trimestre)



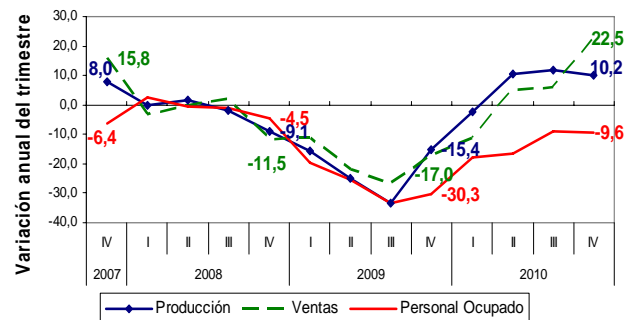
Fuente: DANE - MTMR – MMM.

Análisis gráfico de la evolución de la producción, ventas y personal ocupado de prendas de vestir, confecciones por región: 2007 (IV trimestre) – 2010 (IV trimestre)

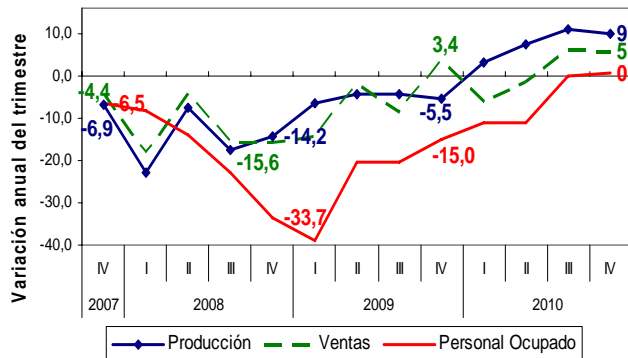
A) Gráfico 109
Bogotá



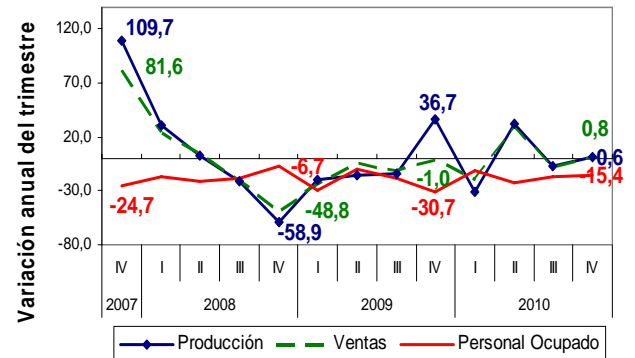
B) Gráfico 110
Medellín – área metropolitana



C) Gráfico 111
Región de Cali, Yumbo, Jamundí y Palmira

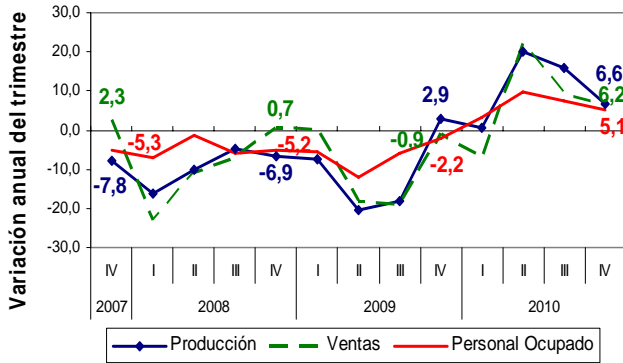


D) Gráfico 112
Región de Barranquilla, Soledad, Cartagena, Malambo y Santa Marta



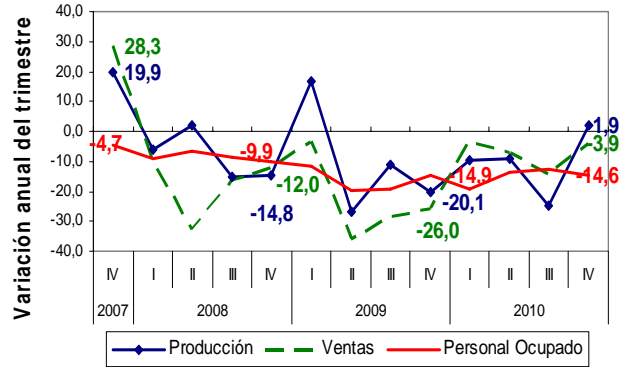
Fuente: DANE – MTMR.

E) Gráfico 113
Eje Cafetero



Fuente: DANE – MTMR.

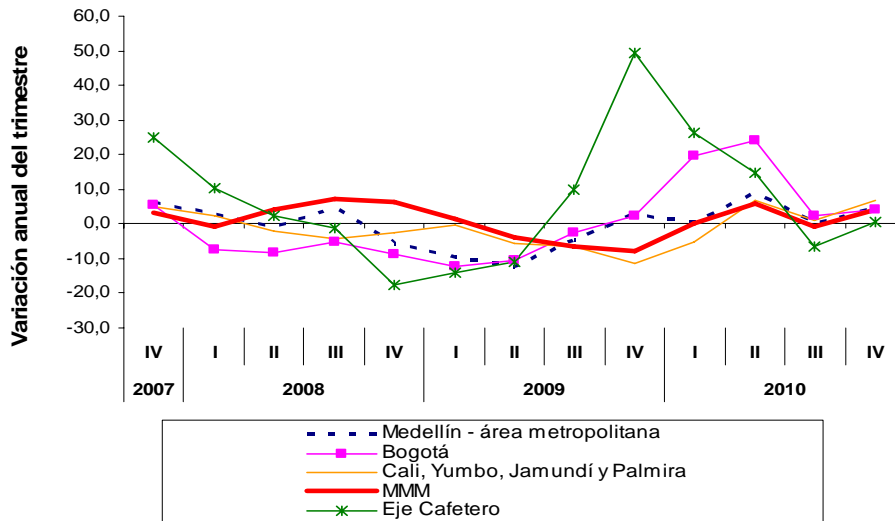
F) Gráfico 114
Santanderes



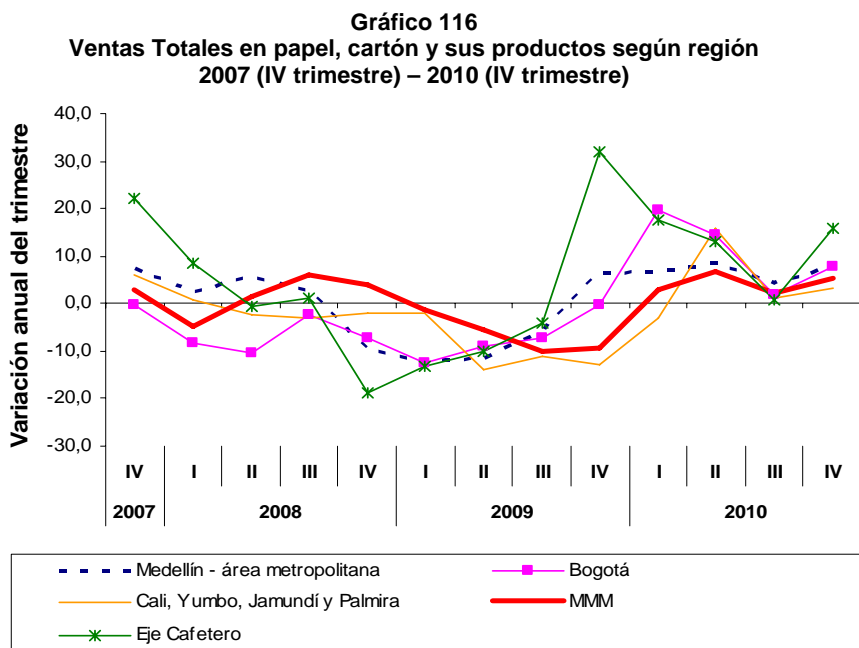
2.3. Papel, cartón y sus productos

2.3.1. Producción, ventas y personal ocupado

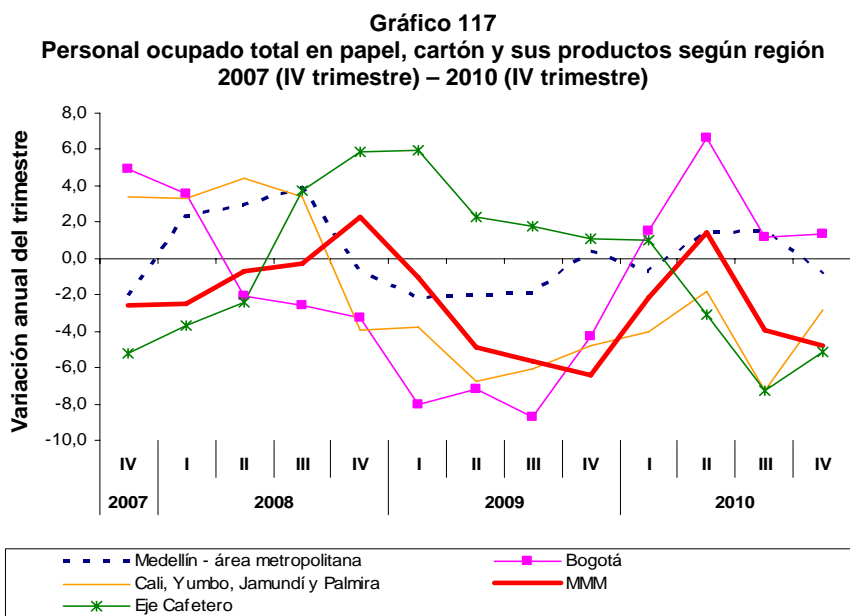
Gráfico 115
Producción industrial de papel, cartón y sus productos según región
2007 (IV trimestre) – 2010 (IV trimestre)



Fuente: DANE – MTMR - MMM.



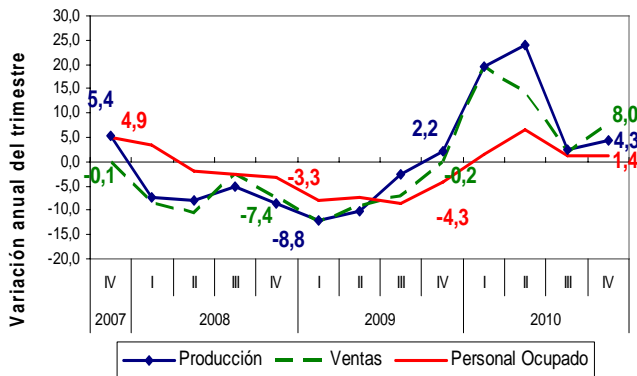
Fuente: DANE – MTMR - MMM.



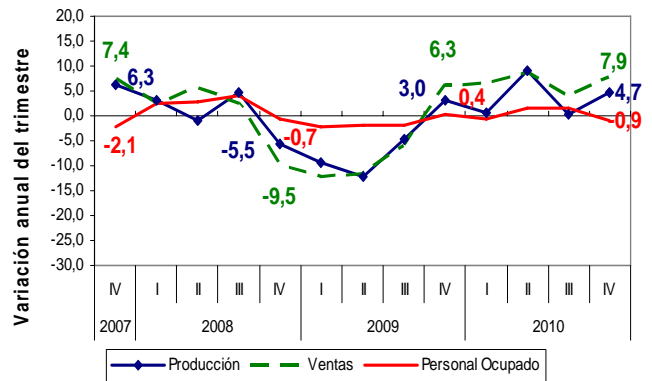
Fuente: DANE – MTMR - MMM.

Análisis gráfico de la evolución de la producción, ventas y personal ocupado de papel, cartón y sus productos por región: 2007 (IV trimestre) – 2010 (IV trimestre)

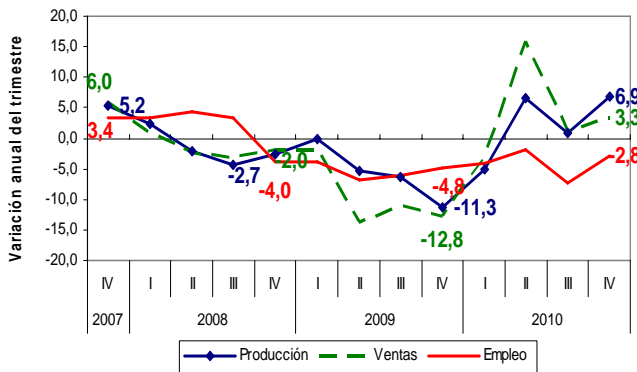
**A) Gráfico 118
Bogotá**



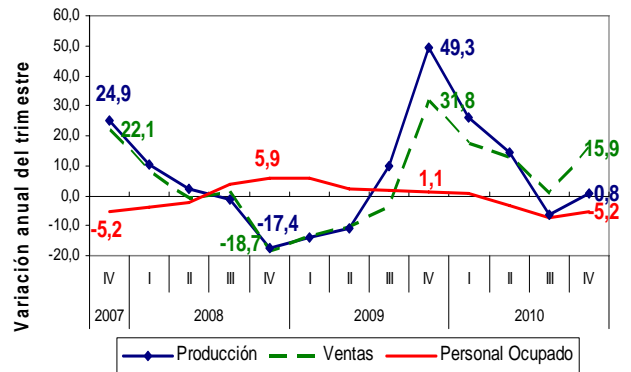
**B) Gráfico 119
Medellín – área metropolitana**



**C) Gráfico 120
Región de Cali, Yumbo, Jamundí y Palmira**



**D) Gráfico 121
Eje Cafetero**

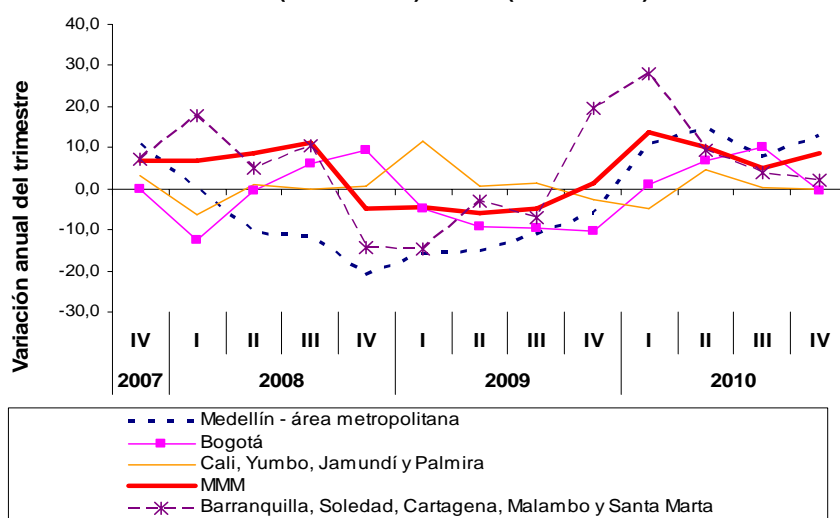


Fuente: DANE – MTMR.

2.4. Sustancias y productos químicos

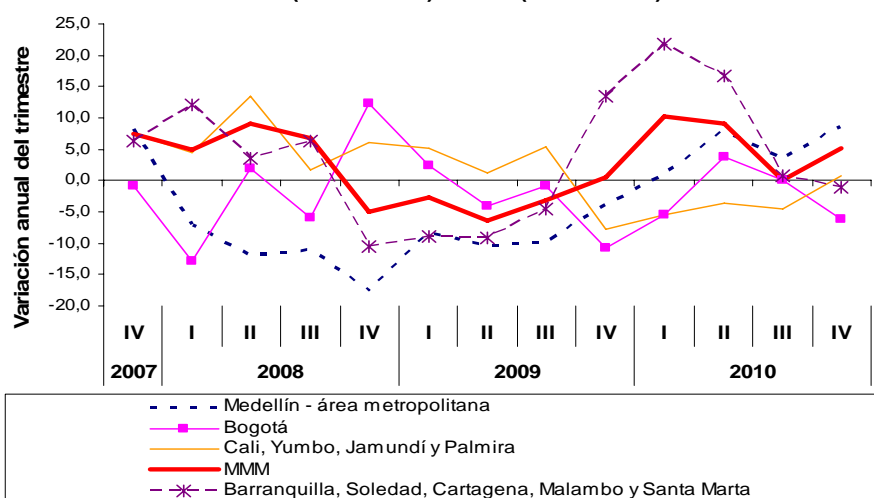
2.4.1. Producción, ventas y personal ocupado

Gráfico 122
Producción industrial de sustancias y productos químicos según región
2007 (IV trimestre) – 2010 (IV trimestre)



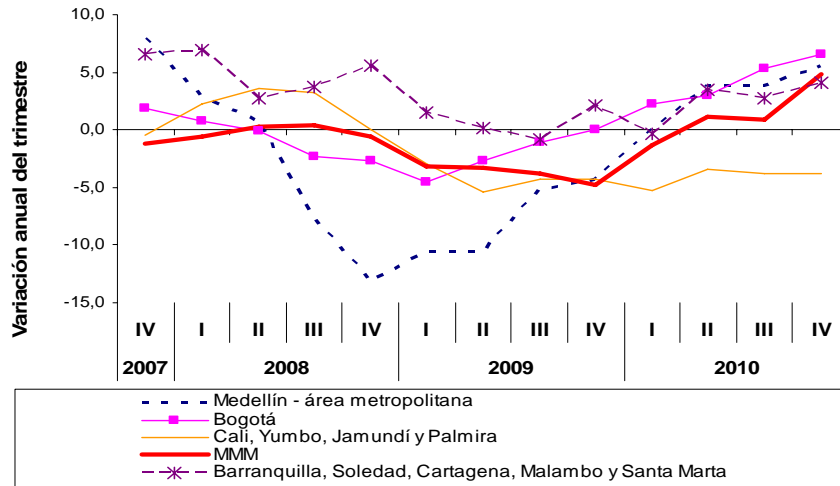
Fuente: DANE – MTMR - MMM.

Gráfico 123
Ventas Totales en sustancias y productos químicos según región
2007 (IV trimestre) – 2010 (IV trimestre)



Fuente: DANE – MTMR - MMM.

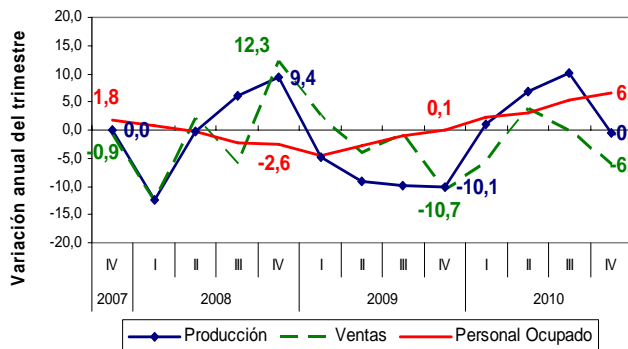
Gráfico 124
Personal ocupado total en sustancias y productos químicos según región
2007 (IV trimestre) – 2010 (IV trimestre)



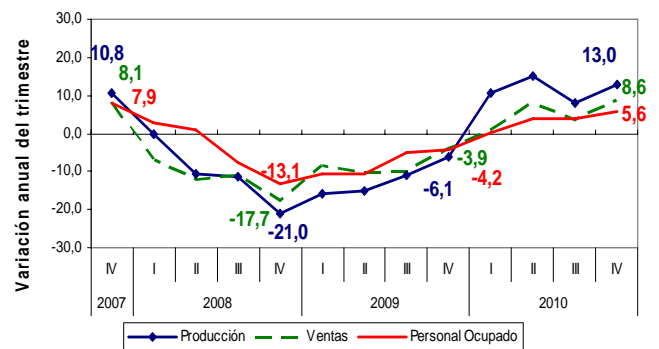
Fuente: DANE – MTMR - MMM.

Análisis gráfico de la evolución de la producción, ventas y personal ocupado de sustancias y productos químicos por región: 2007 (IV trimestre) – 2010 (IV trimestre)

A) Gráfico 125
Bogotá

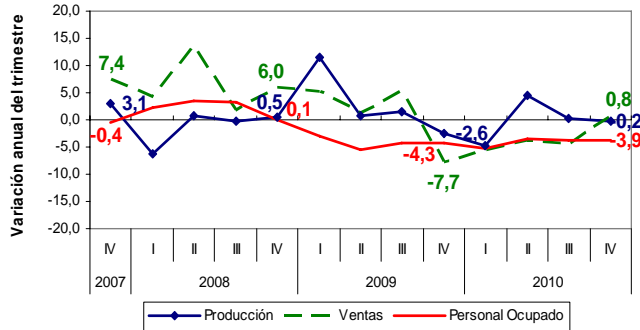


B) Gráfico 126
Medellín – área metropolitana



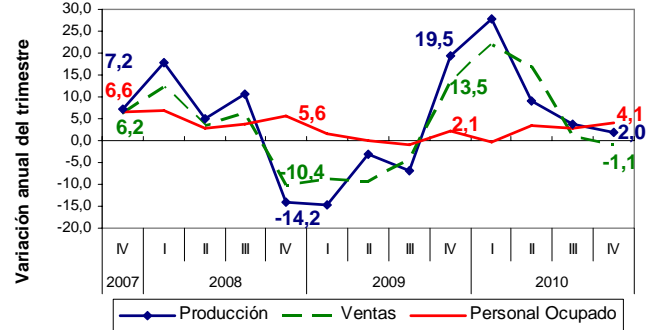


C) Gráfico 127
Región de Cali, Yumbo, Jamundí y Palmira



Fuente: DANE – MTMR.

D) Gráfico 128
Región de Barranquilla, Soledad, Cartagena, Malambo y Santa Marta





FICHA METODOLÓGICA

a. Marco de la muestra

Encuesta Anual Manufacturera (EAM) 1999.

b. Unidad estadística

Establecimiento industrial.

c. Cobertura (representatividad de los resultados)

- Para MMM: Total nacional y 48 dominios o actividades industriales.
- Para MTMR:
 1. Bogotá; 18 dominios
 2. Medellín – área metropolitana; 15 dominios
 3. Región de Cali, Yumbo, Jamundí y Palmira – Región; 13 dominios
 4. Región de Barranquilla, Soledad, Cartagena, Malambo y Santa Marta; 11 dominios
 5. Eje Cafetero; 12 dominios, incluyendo trilla
 6. Santanderes; 10 dominios

d. Universo de estudio

Todos los establecimientos industriales en el territorio nacional.

e. Población objetivo

Todos los establecimientos industriales que según la EAM, ocuparon 10 o más personas o que en su defecto presentaron niveles de producción anual iguales o superiores a \$110 millones de pesos de 2004.

f. Clasificación estadística

Clasificación Industrial Internacional Uniforme -CIIU, Revisión 3 adaptada para Colombia.

Impreso en la Dirección de Mercadeo y Ediciones
Departamento Administrativo Nacional de Estadística DANE
Bogotá, D.C. - Colombia