

MUESTRA TRIMESTRAL MANUFACTURERA REGIONAL¹ - MTMR 2012 (III trimestre)

COMPORTAMIENTO DE LA INDUSTRIA POR REGIONES

Contenido

Comportamiento de la industria por regiones.

1 Bogotá
2 Medellín – área metropolitana
3 Cali, Yumbo, Jamundí y Palmira
4 Barranquilla, Soledad, Malambo, Cartagena y Santa Marta
5 Eje Cafetero
6 Santanderes

Ficha metodológica

- Durante el III trimestre de 2012, tanto la producción como las ventas del sector fabril en la ciudad de Bogotá disminuyeron 4,9%, y el personal ocupado disminuyó 0,8%, todos comparados con el mismo trimestre de 2011.
- En el mismo período, el sector manufacturero de Medellín y su área metropolitana presentó aumento en la producción de 9,6%, en las ventas de 3,7% y en el personal ocupado de 1,0%.
- La región conformada por Cali, Yumbo, Jamundí y Palmira presentó una reducción de 1,3% en la producción industrial, 1,1% en las ventas y 1,0% en el personal ocupado.
- La producción del sector fabril en la región de Barranquilla, Soledad, Malambo, Cartagena y Santa Marta presentó un aumento de 2,0% en la producción y de 3,2% en el personal ocupado, mientras que las ventas disminuyeron 1,0%.
- En la región del Eje Cafetero, la producción industrial aumentó 1,3%, las ventas 0,9% y el personal ocupado disminuyó 1,4%.
- La producción industrial en los Santanderes registró una disminución en la producción de 0,2% y en las ventas de 2,4% respecto al mismo período de 2011. Por su parte el personal ocupado aumentó 0,5% respecto al mismo período del año 2011.

¹ Conformación de las regiones:

Bogotá

Medellín – área metropolitana: Medellín, Barbosa, Bello, Caldas, Copacabana, Envigado, Girardota, Itagüí, La Estrella y Sabaneta.

Región de Cali, Yumbo, Jamundí y Palmira

Región de Barranquilla, Soledad, Malambo, Cartagena y Santa Marta

Eje Cafetero: Manizales, Villa María, Chinchiná, Pereira, Santa Rosa de Cabal, La Virginia, Dos Quebradas y Armenia

Santanderes: Bucaramanga, Girón, Piedecuesta, Floridablanca, Cúcuta, Los Patios, Villa del Rosario y El Zulia y agrupa municipios de Santander del Sur y Norte de Santander donde hay industria, según EAM (Barbosa, Barrancabermeja, Lebrija, Puerto Wilches, San Gil, Socorro y San Cayetano).

Nota: Debido a la recomposición en la representatividad de algunas fuentes, por cambio en la estructura productiva en el subsector de confecciones (1800), se ajusta la serie de dicha actividad para cada una de las regiones.

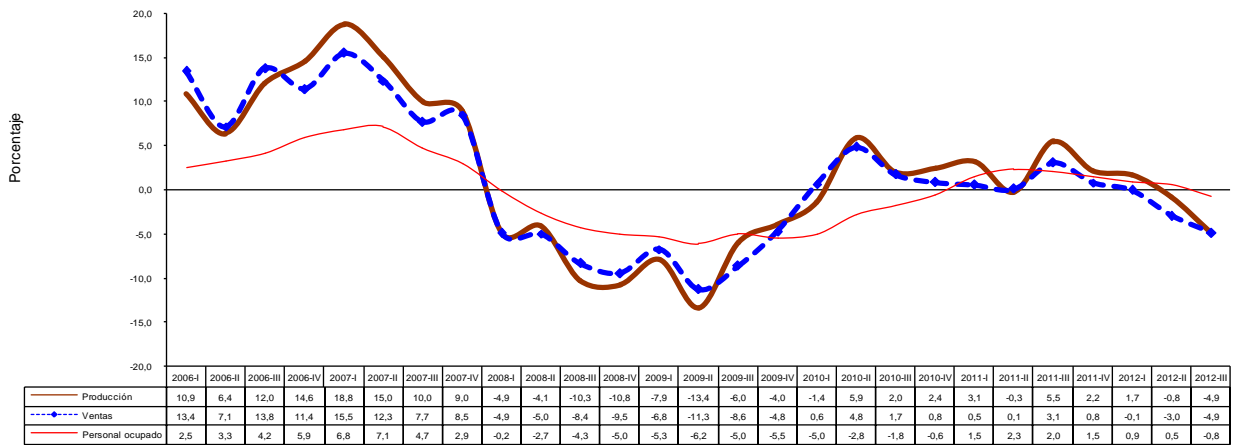
Jorge Bustamante R.
Director
Eduardo Efraín Freire Delgado
Subdirector (e)
Eduardo Efraín Freire Delgado
Director de Metodología y
Producción Estadística

1. Bogotá

1.1 Comportamiento general de la industria manufacturera 2012 (III trimestre)

Durante el III trimestre de 2012, tanto la producción como las ventas del sector fabril en la ciudad de Bogotá disminuyeron 4,9%. El total del personal ocupado disminuyó 0,8%, respecto a igual período de 2011.

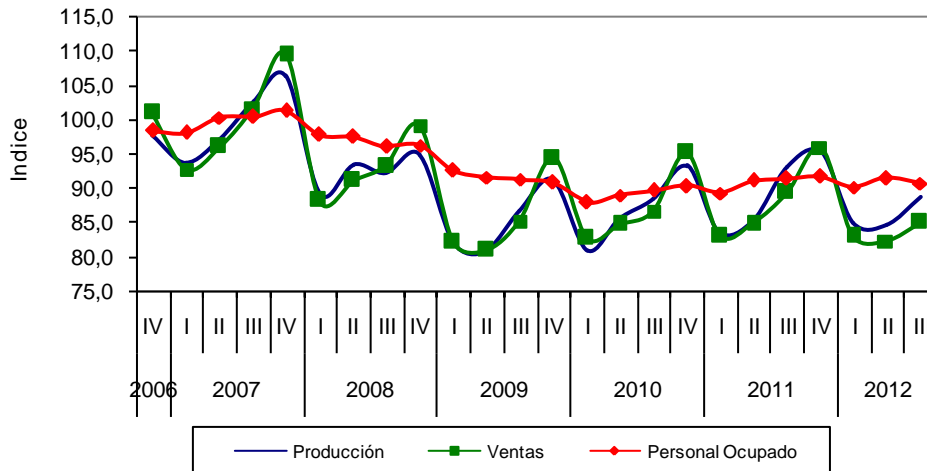
Gráfico 1. Variación anual del trimestre de producción, ventas y personal ocupado Bogotá 2006 - 2012 (III trimestre)



Fuente: DANE – MTMR.

Gráfico 2. Índices de producción, ventas y personal ocupado de la industria manufacturera Bogotá 2006 (IV trimestre) – 2012 (III trimestre)

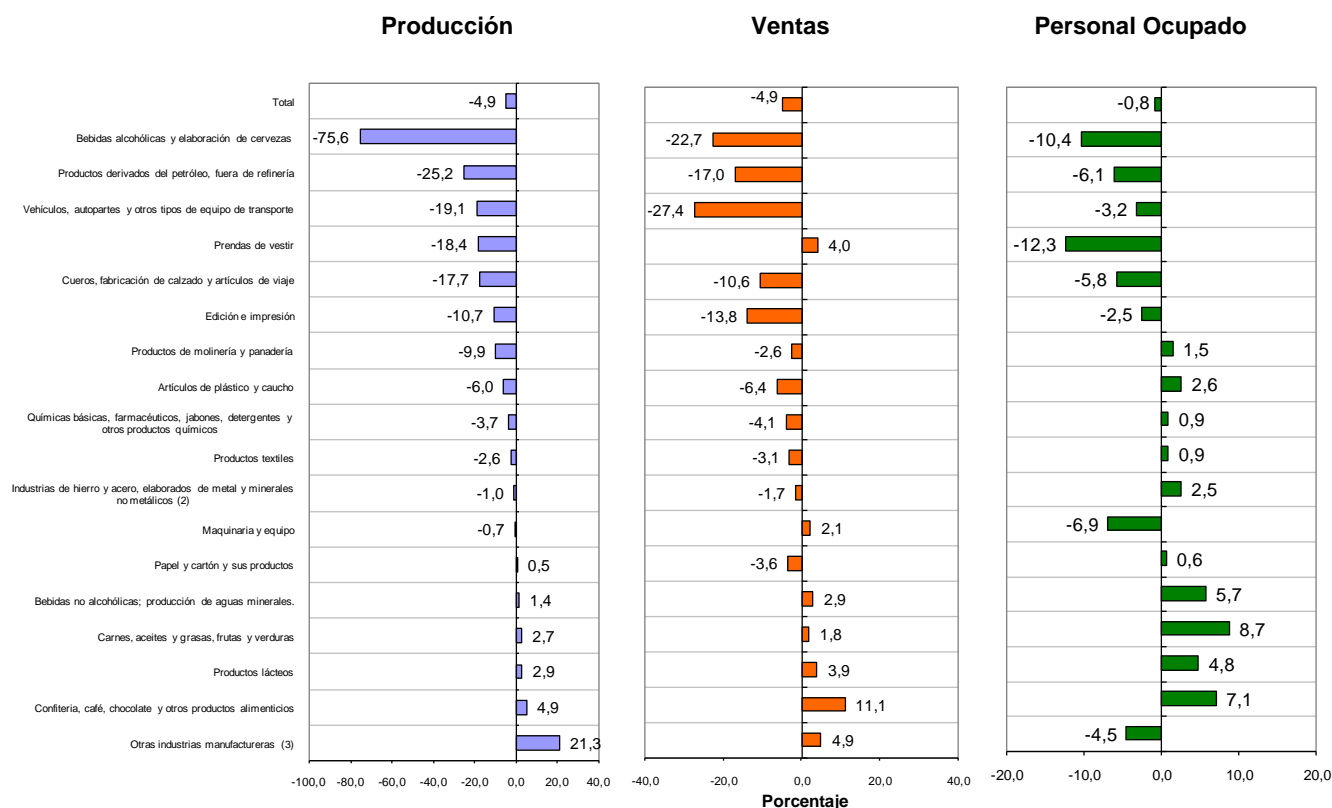
Índice base: promedio trimestral 2007 = 100



Fuente: DANE - MTMR.

1.2 Comportamiento de la industria manufacturera según actividades

Gráfico 3. Variación anual de la producción industrial, las ventas y el personal ocupado, por actividades Bogotá 2012 (III trimestre)



Fuente: DANE - MTMR.

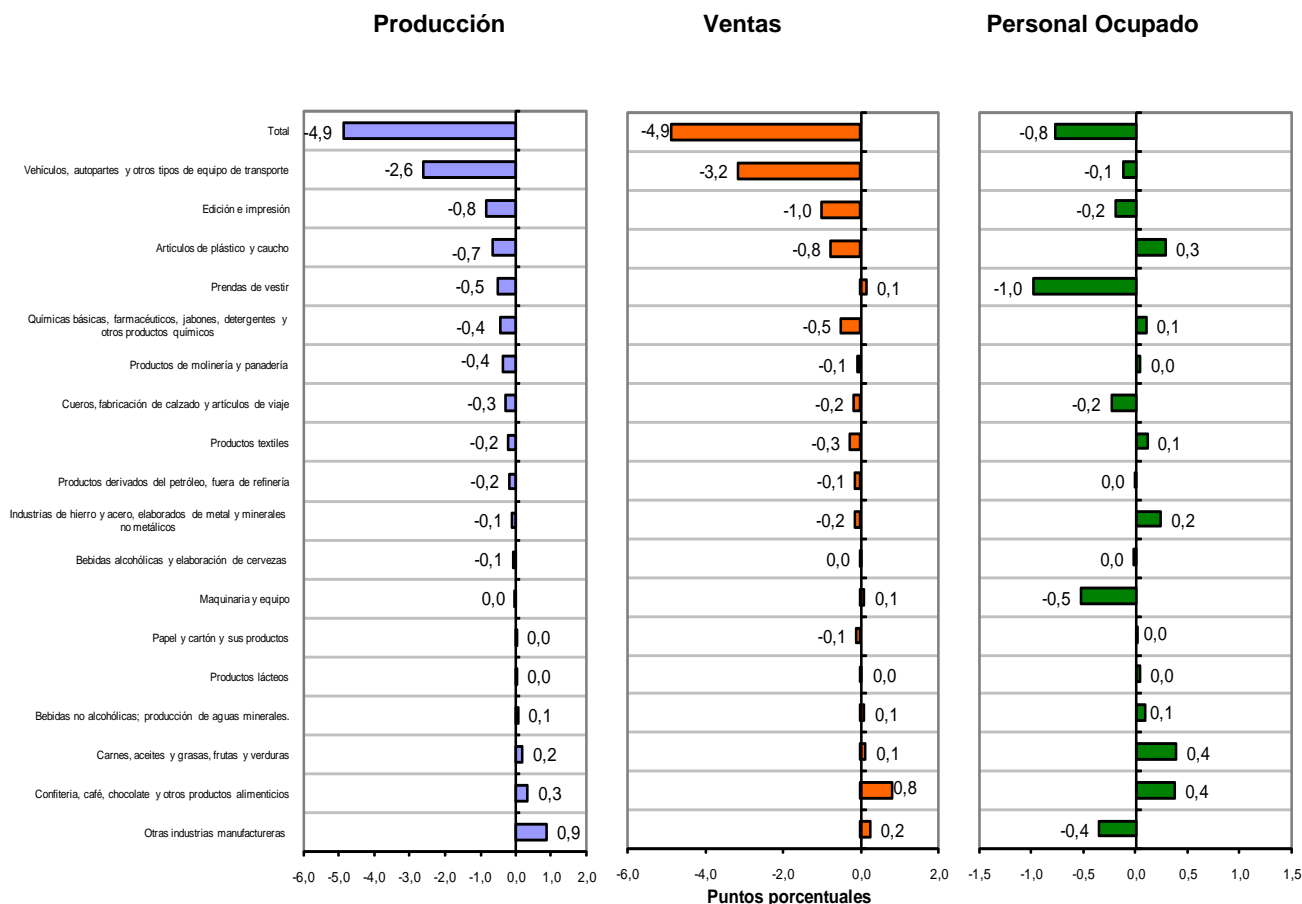
En el III trimestre de 2012, 12 de las 18 actividades analizadas para el sector manufacturero de Bogotá, presentaron variaciones negativas en la producción real con relación al mismo trimestre de 2011; la mayor reducción se registró en bebidas alcohólicas y elaboración de cervezas (-75,6%); por el contrario, la actividad que registró el mayor crecimiento en su producción fue otras industrias manufactureras³ (21,3%). Con relación a las ventas, la mayor contracción se registró en vehículos, autopartes y otros tipos de equipo de transporte (-27,4%), y el mayor crecimiento lo registró la actividad de confitería, café, chocolate y otros productos alimenticios (11,1%).

En el III trimestre de 2012, ocho de las 18 actividades industriales del sector manufacturero de Bogotá, presentaron disminuciones en el personal ocupado, entre las que se destaca la reducción registrada por prendas de vestir (-12,3%), bebidas alcohólicas y elaboración de cerveza (-10,4%) y maquinaria y equipo (-6,9%). Las actividades que registraron los mayores aumentos en el personal ocupado fueron carnes, aceites y grasas, frutas y verduras (8,7%), confitería, café, chocolate y otros productos alimenticios (7,1%) y bebidas no alcohólicas, producción de aguas minerales (5,7%).

² Industrias de hierro y acero, elaborados de metal y minerales no metálicos; incluye las clases 2600 de productos de vidrio y minerales no metálicos; 2700 de productos de hierro y acero; y 2800 de productos elaborados de metal.

³ Otras industrias manufactureras; incluye las clases 1600 de productos de tabaco; 2000 transformación de madera; 3610 de fabricación de muebles; y 3690 de productos elaborados de otras industrias manufactureras ncp.

Gráfico 4. Contribución de las actividades a la variación anual total de la producción industrial, las ventas y el personal ocupado
Bogotá
2012 (III trimestre)

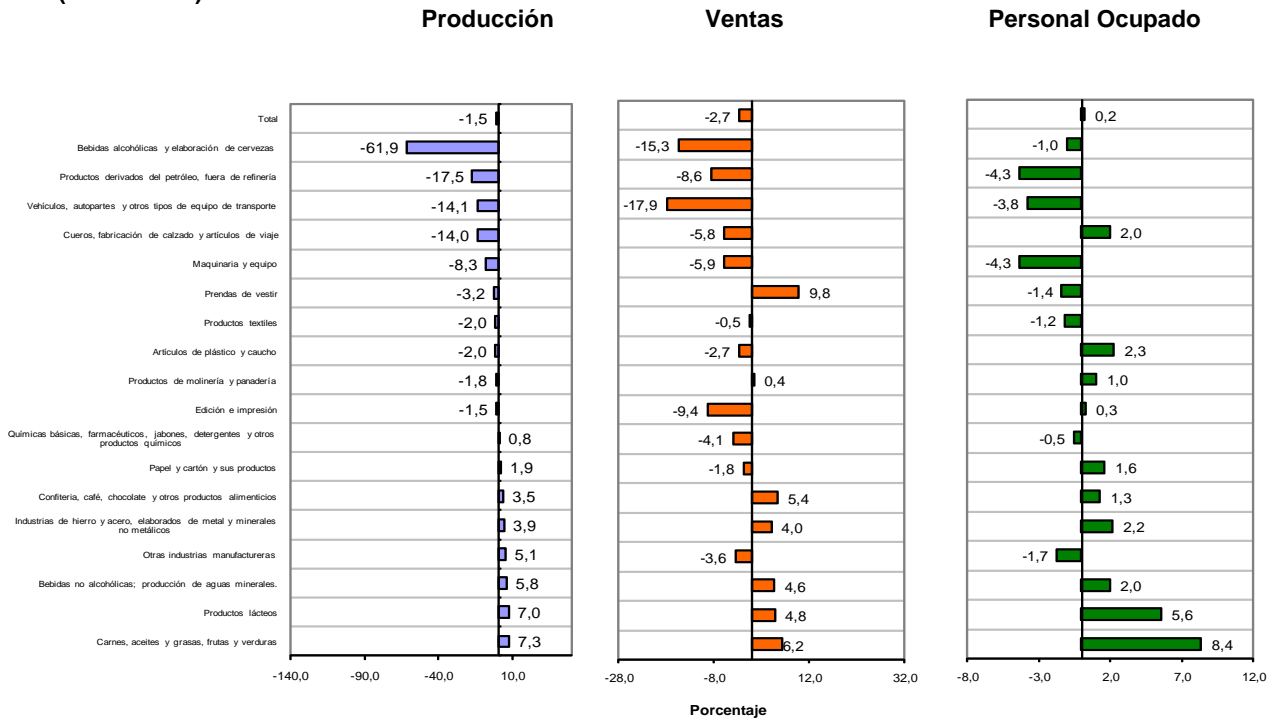


Fuente: DANE - MTMR.

La reducción de 4,9% en la producción industrial de Bogotá durante el tercer trimestre del año, se explica principalmente por los aportes negativos que produjeron la disminución de la producción de vehículos, autopartes y otros tipos de equipo de transporte; edición e impresión y, artículos de plástico y caucho, que en conjunto restaron 4,1 puntos porcentuales a la variación total de la ciudad. Este efecto fue contrarrestado en parte por el aporte positivo de otras industrias manufactureras. La contracción de las ventas en el trimestre, la explican básicamente los mismos subsectores.

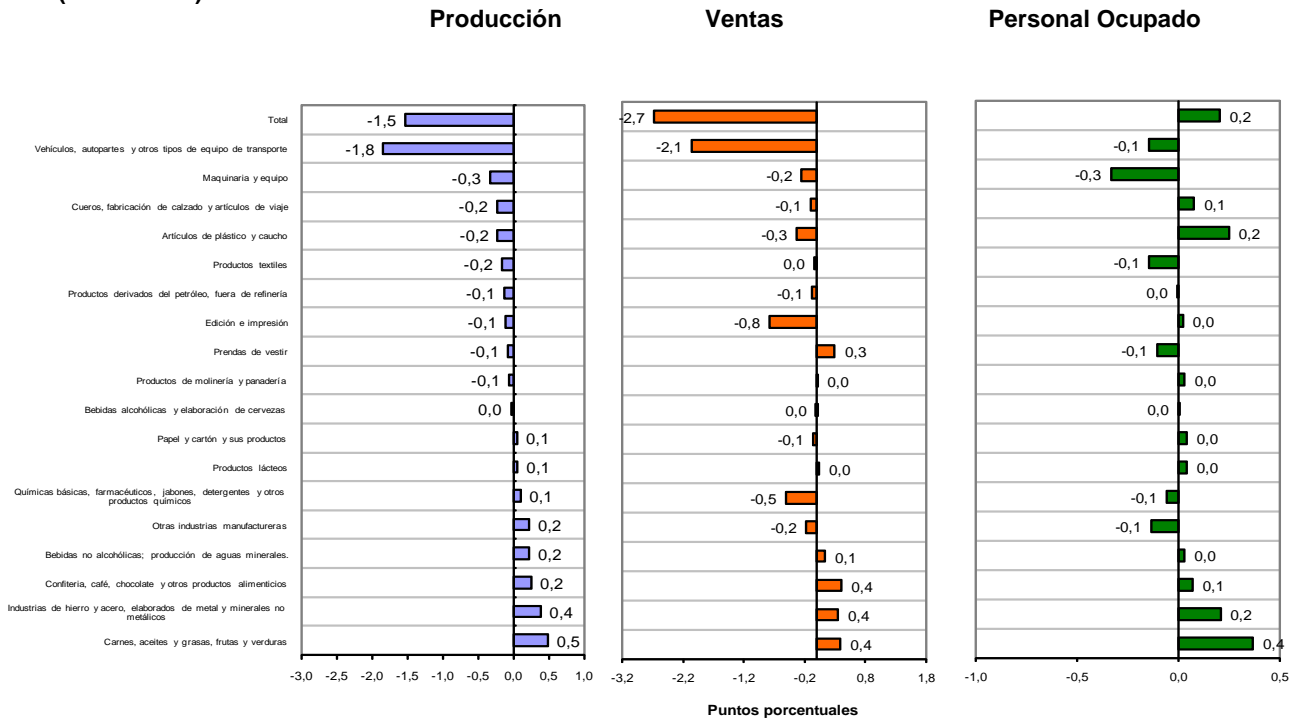
El mayor aporte negativo a la reducción del personal ocupado total en el III trimestre de 2012, lo realizó la industria de prendas de vestir, que contribuyó negativamente con 1,0 punto porcentual a la variación total; por el contrario, los mayores aportes positivos, los registraron carnes, aceites y grasas, frutas y verduras; y confitería, café, chocolate y otros productos alimenticios, cada uno con una contribución de 0,4 puntos porcentuales.

Gráfico 5. Variación año corrido de la producción industrial, las ventas y el personal ocupado, por actividades Bogotá 2012 (III trimestre)



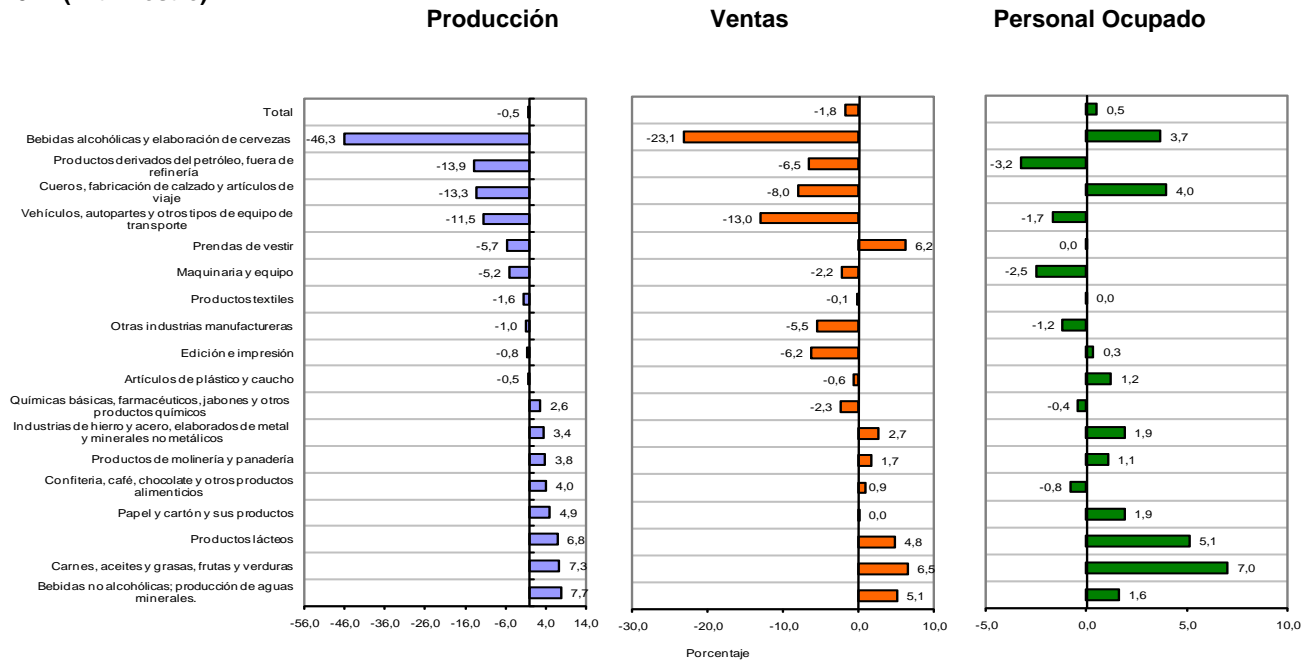
Fuente: DANE - MTMR.

Gráfico 6. Contribución de las actividades a la variación año corrido de la producción industrial, las ventas y el personal ocupado Bogotá 2012 (III trimestre)



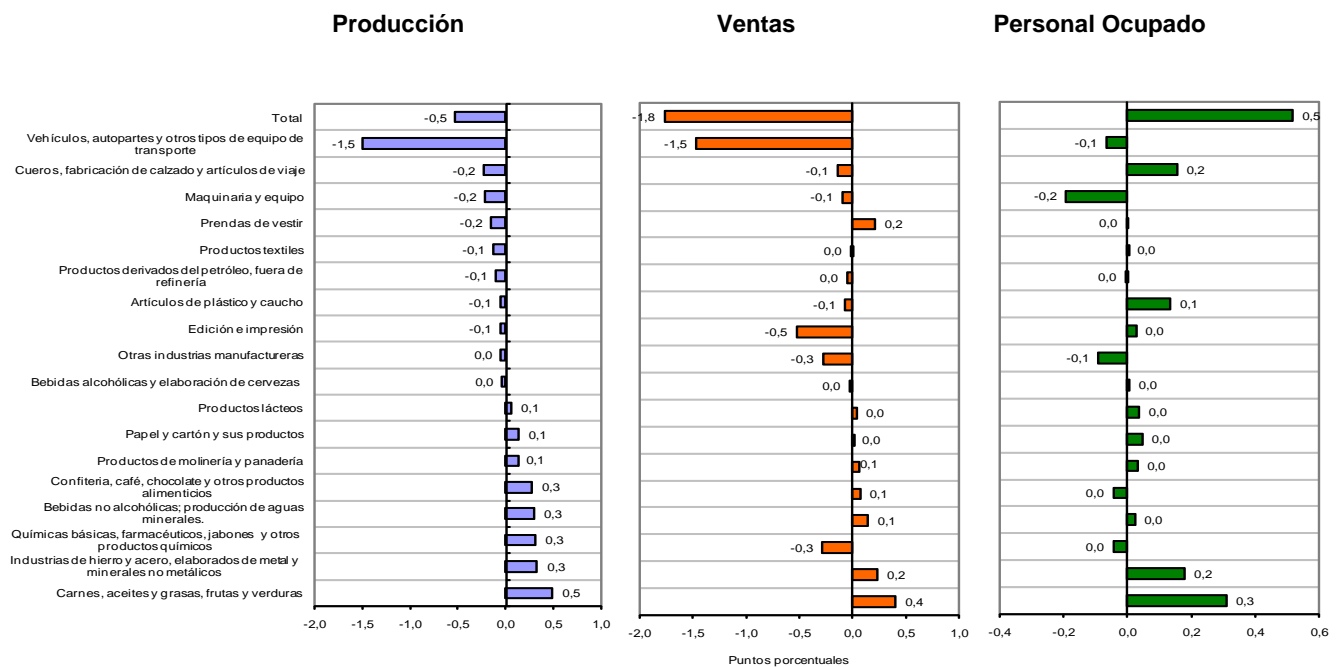
Fuente: DANE - MTMR.

Gráfico 7. Variación acumulada anual de la producción industrial, las ventas y el personal ocupado, por actividades Bogotá 2012 (III trimestre)



Fuente: DANE - MTMR.

Gráfico 8. Contribución de las actividades a la variación acumulada anual de la producción industrial, las ventas y el personal ocupado Bogotá 2012 (III trimestre)



Fuente: DANE - MTMR.

1.3 Análisis gráfico: evolución de la variación anual de la producción industrial, ventas y personal ocupado, según principales actividades.

Bogotá

2007 – 2012 (III trimestre)

Gráfico 9. Vehículos automotores, autopartes y otros tipos de equipo de transporte

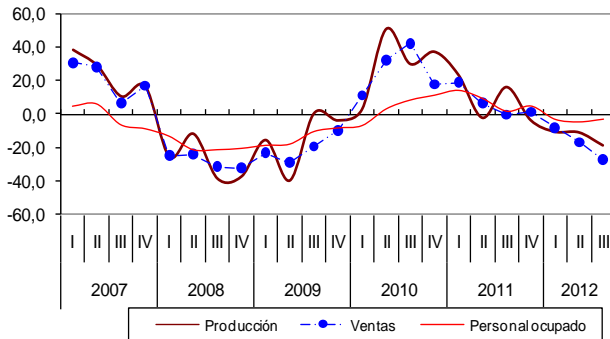


Gráfico 10. Artículos de plástico y caucho

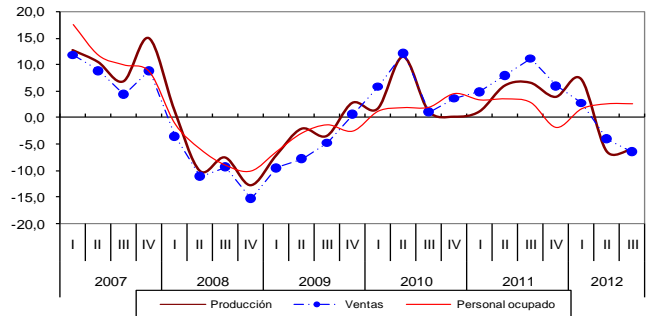


Gráfico 11. Papel y cartón y sus productos

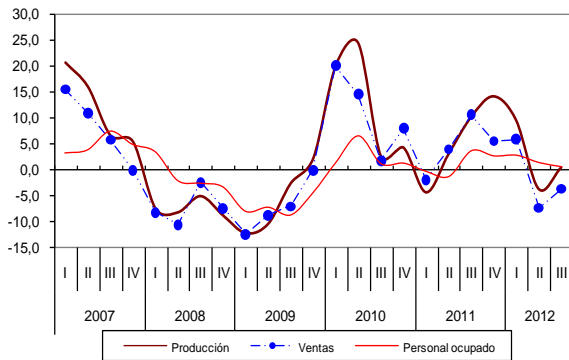


Gráfico 12. Productos de molinería y panadería

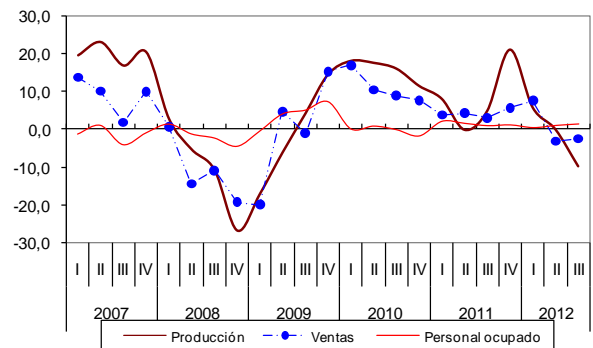


Gráfico 13. Carnes, aceites y grasas, frutas y verduras

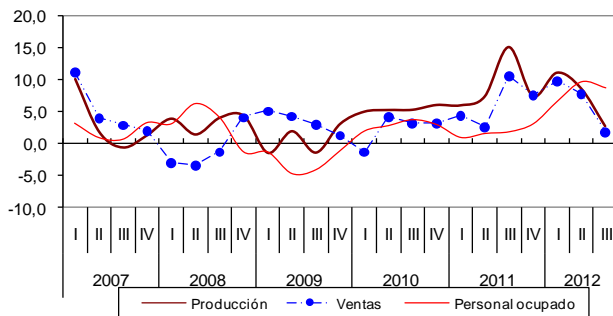
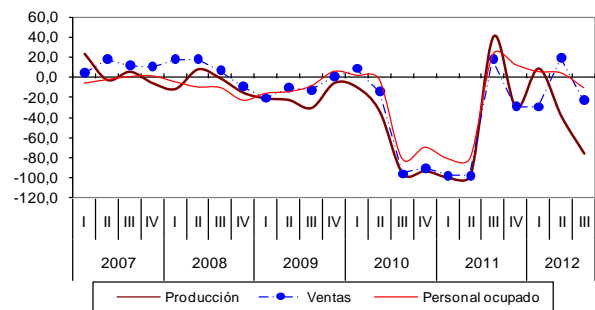


Gráfico 14. Bebidas alcohólicas y elaboración de cervezas



Fuente: DANE - MTMR.

Gráfico 15. Bebidas no alcohólicas

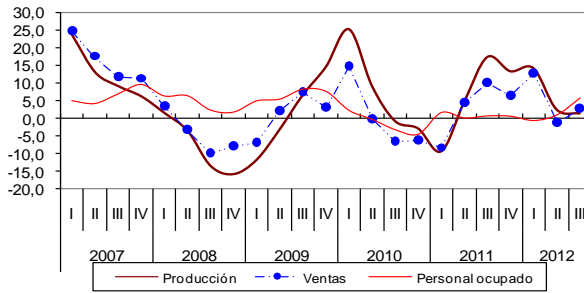


Gráfico 16. Químicas básicas, farmacéuticos, jabones, detergentes y otros productos químicos

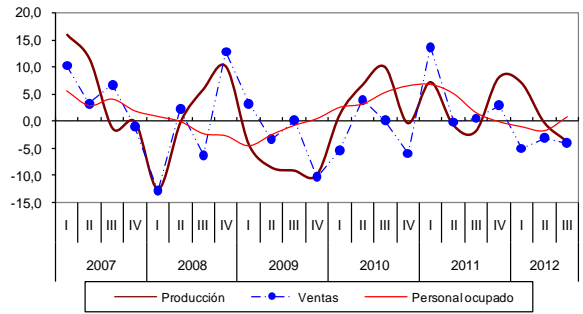


Gráfico 17. Maquinaria y equipo

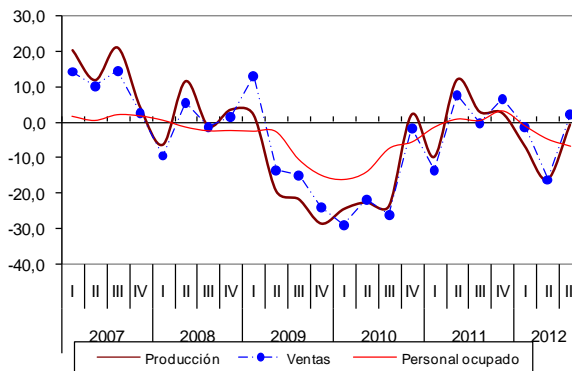


Gráfico 18. Edición e impresión

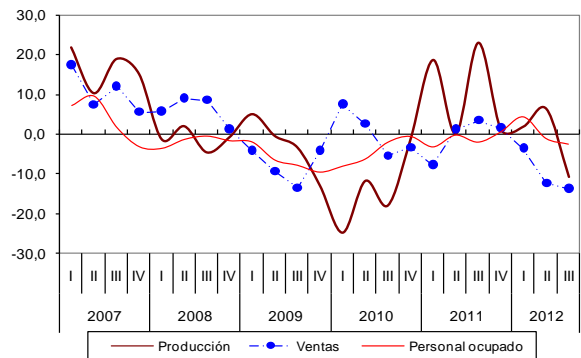


Gráfico 19. Industrias de hierro y acero elaborados de metal y minerales no metálicos

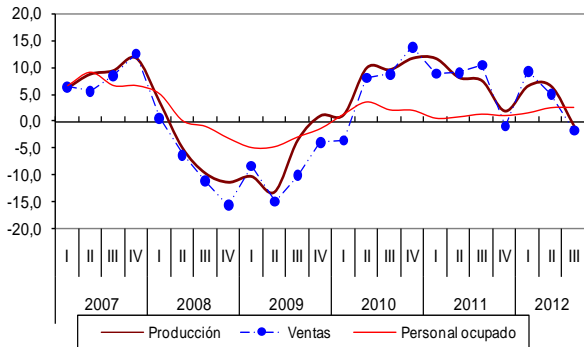
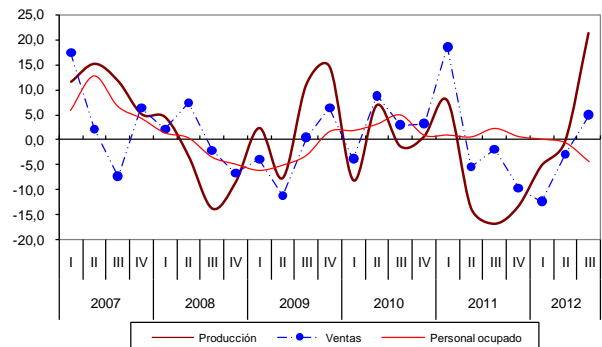


Gráfico 20. Otras industrias manufactureras



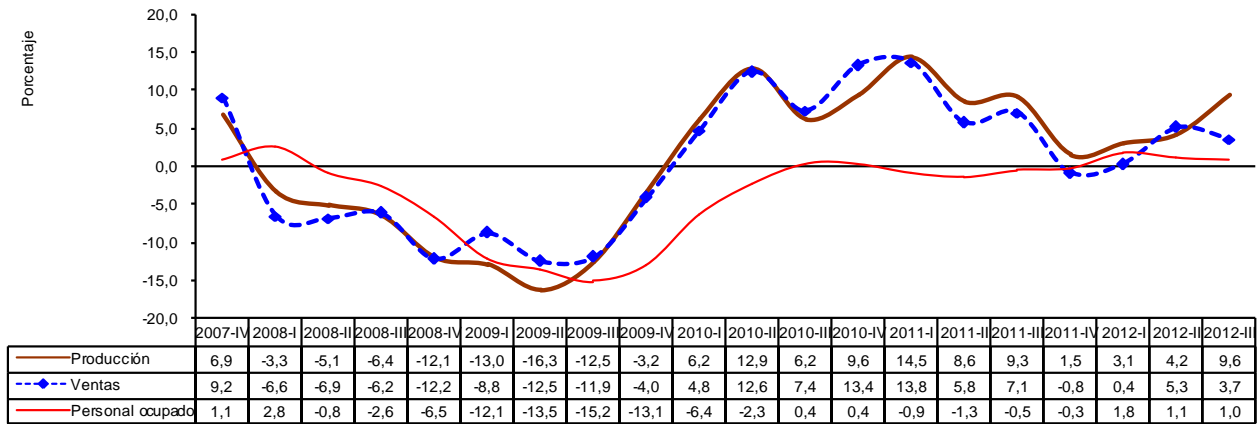
Fuente: DANE - MTMR.

2. Medellín – área metropolitana

2.1 Comportamiento general de la industria manufacturera 2012 (III trimestre)

Durante el III trimestre de 2012, la producción del sector fabril de Medellín y su área metropolitana, registró un aumento de 9,6% en producción, 3,7% en ventas y 1,0% en el personal ocupado, todos con respecto a igual período de 2011.

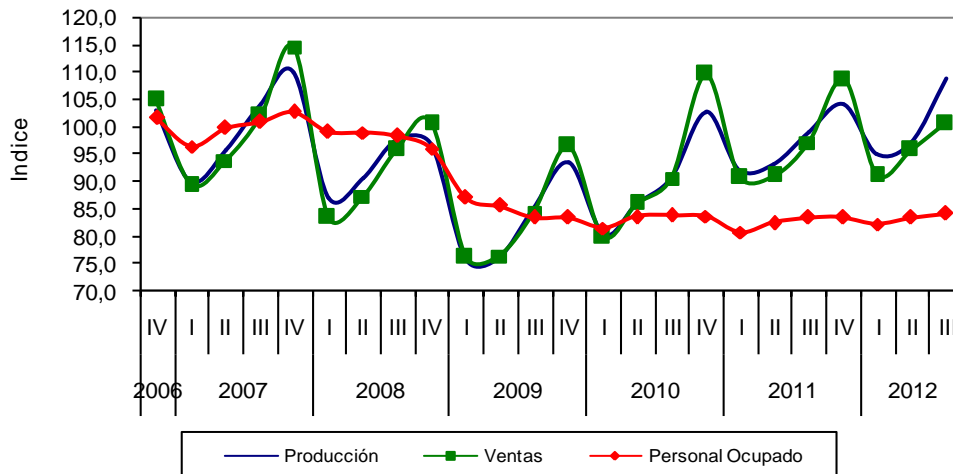
Gráfico 21. Variación anual del trimestre de producción, ventas y personal ocupado Medellín – área metropolitana 2007 (IV trimestre) – 2012 (III trimestre)



Fuente: DANE - MTMR.

Gráfico 22. Índices de producción, ventas y personal ocupado de la industria manufacturera Medellín – área metropolitana 2006 (IV trimestre) – 2012 (III trimestre)

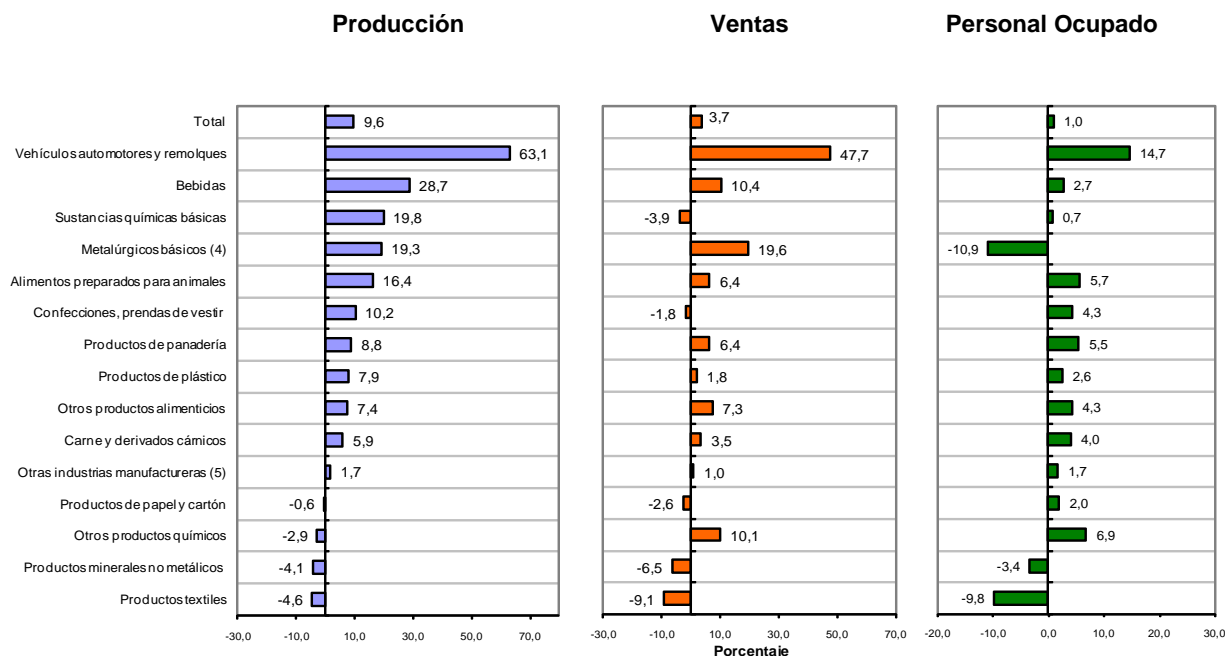
Índice base: promedio trimestral 2007 = 100



Fuente: DANE - MTMR.

2.2 Comportamiento de la industria manufacturera según actividades

Gráfico 23. Variación anual de la producción industrial, las ventas y el personal ocupado, por actividades Medellín – área metropolitana 2012 (III trimestre)



Fuente: DANE - MTMR.

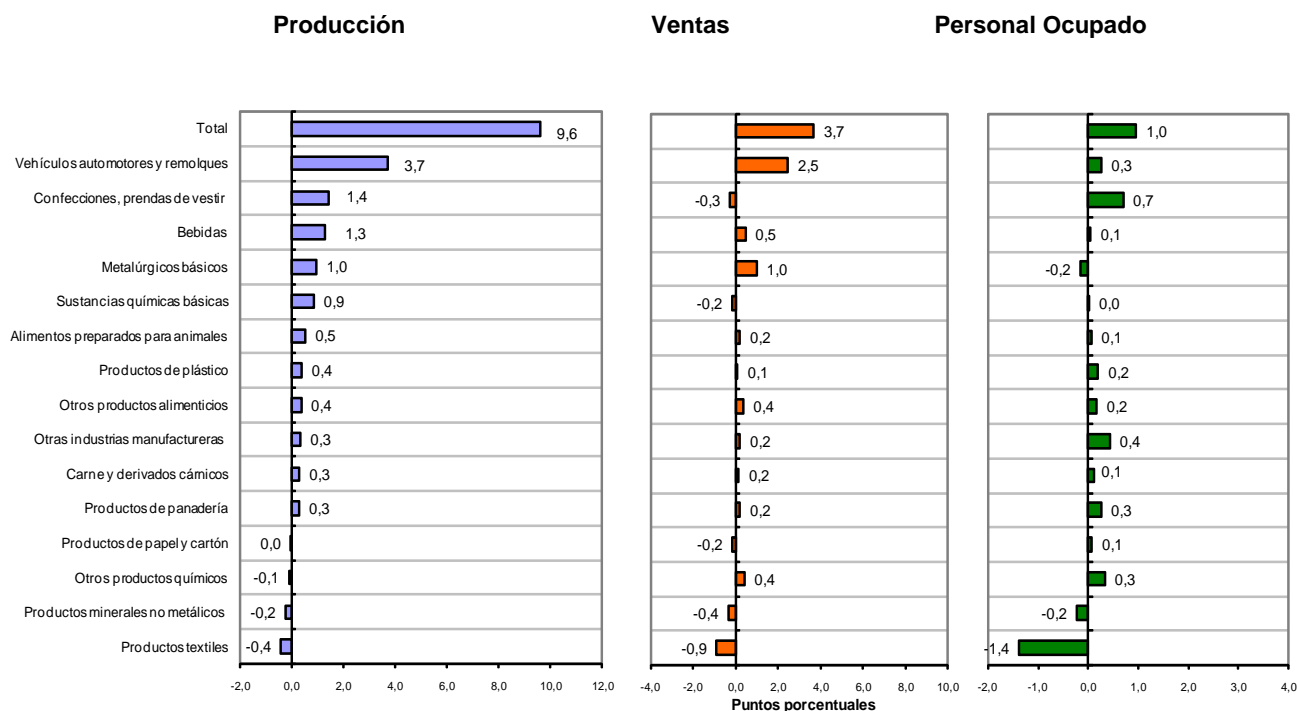
De las 15 actividades industriales en que se desagrega la información del sector manufacturero de Medellín y su área metropolitana, un total de 11 registraron variaciones positivas en la producción en el III trimestre de 2012 frente al mismo período de 2011. Entre éstas, la más alta fue la presentada por el subsector de vehículos automotores y remolques (63,1%). En contraste, la actividad que registró la mayor reducción en su producción fue productos textiles (-4,6%). Igualmente para las ventas, fueron los subsectores de vehículos automotores y remolques, y productos textiles, los que registraron las variaciones extremas (47,7% y -9,1%, respectivamente).

De las 15 actividades fabriles analizadas, 12 presentaron crecimientos en el personal ocupado durante el III trimestre de 2012. Entre éstas se destaca por su mayor variación vehículos automotores y remolques (14,7%); por el contrario, la actividad que registró la mayor disminución en el personal ocupado fue metalúrgicos básicos (-10,9%).

⁴ Metalúrgicos básicos; incluye las clases 2721 de industrias básicas de metales preciosos; 2729 de industrias básicas de otros metales no ferrosos; 2710 de industrias básicas de hierro y de acero y 2732 de fundición de metales no ferrosos.

⁵ Otras industrias manufactureras; incluye las divisiones: 1600 de productos de tabaco; 1900 de curtido y preparado de cueros, calzado, artículos de viaje y talabartería; 2000 de productos de madera, excepto muebles; 2200 de edición, impresión y reproducciones de grabaciones; 2300 de productos de la refinación de petróleo; 2500 de productos de caucho; 2610 de vidrio y sus productos; 2800 de productos elaborados de meta; 2900 de maquinaria y equipo ncp; 3100 de maquinaria y aparatos eléctricos ncp; 3200 de equipo y aparatos de radio, televisión y comunicaciones; 3300 de instrumentos médicos, ópticos y de precisión y 3600 de muebles y otras industrias manufactureras ncp.

**Gráfico 24. Contribución de las actividades a la variación anual total de la producción industrial, las ventas y el personal ocupado
Medellín – área metropolitana
2012 (III trimestre)**



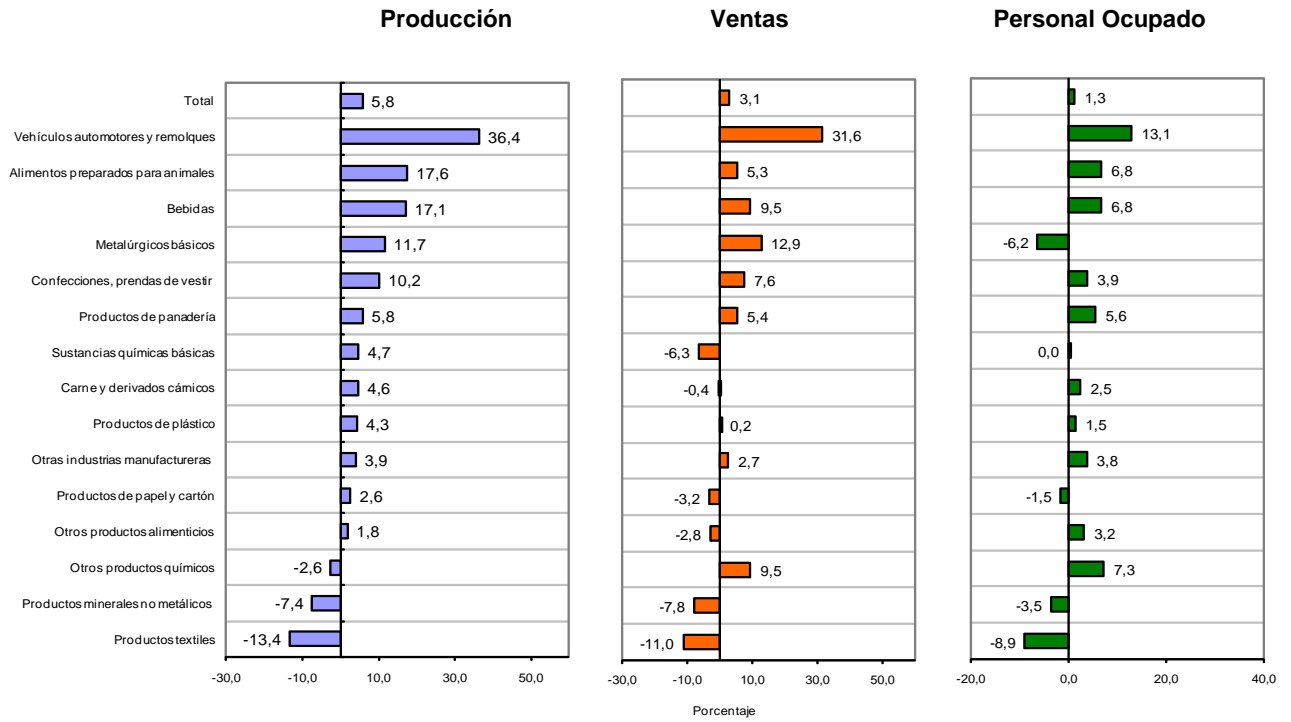
Fuente: DANE - MTMR.

El incremento de la producción industrial de Medellín y su área metropolitana en el III trimestre de 2012, se explica principalmente por el aporte positivo de vehículos automotores y remolques; confecciones, prendas de vestir; y la producción de bebidas, que contribuyeron en conjunto con 6,4 puntos porcentuales al crecimiento de la producción (9,6%).

En cuanto a las ventas, los mayores aportes positivos a la variación se registraron en vehículos automotores y remolques, y en metalúrgicos básicos, que sumaron 3,5 puntos porcentuales a la variación total del área metropolitana (3,7%).

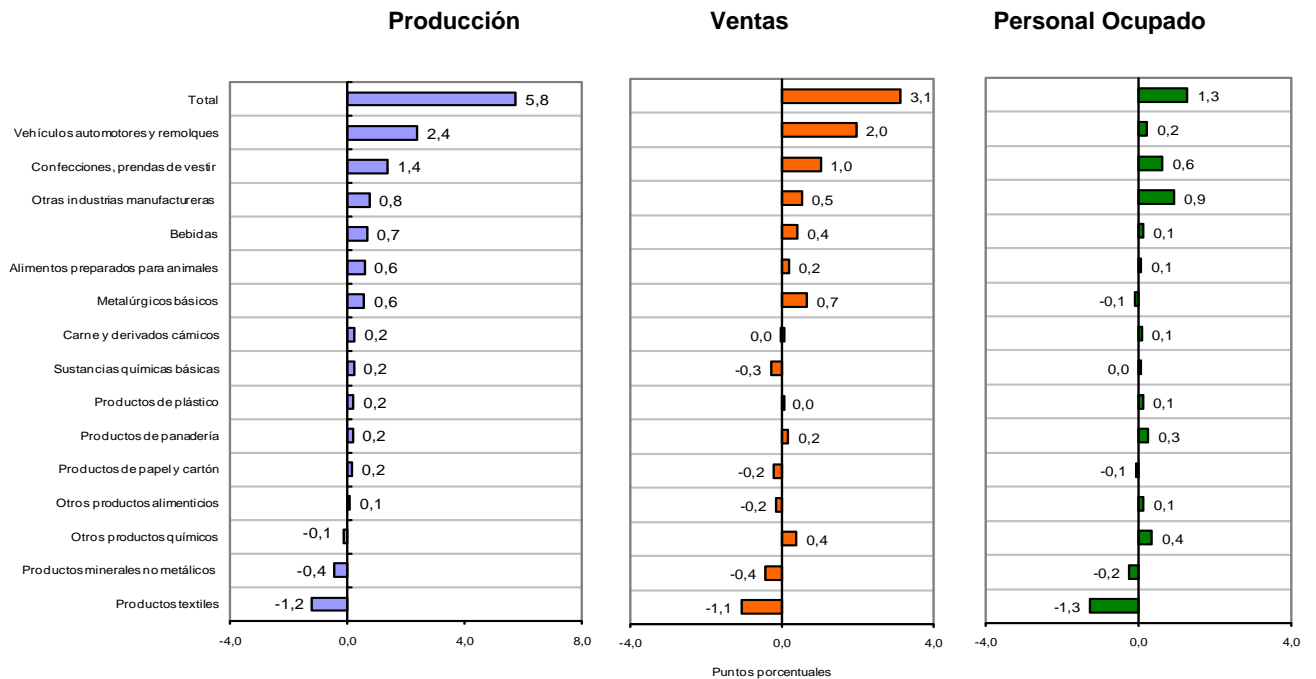
Los mayores aportes positivos a la variación total del personal ocupado los realizaron los subsectores de confecciones, prendas de vestir, y otras industrias manufactureras, que en conjunto contribuyeron con 1,1 puntos porcentuales a la variación total de 1,0%. Este efecto fue contrarrestado por el aporte negativo de productos textiles, que contribuyó con -1,4 puntos porcentuales.

Gráfico 25. Variación año corrido de la producción industrial, las ventas y el personal ocupado, por actividades Medellín – área metropolitana 2012 (III trimestre)



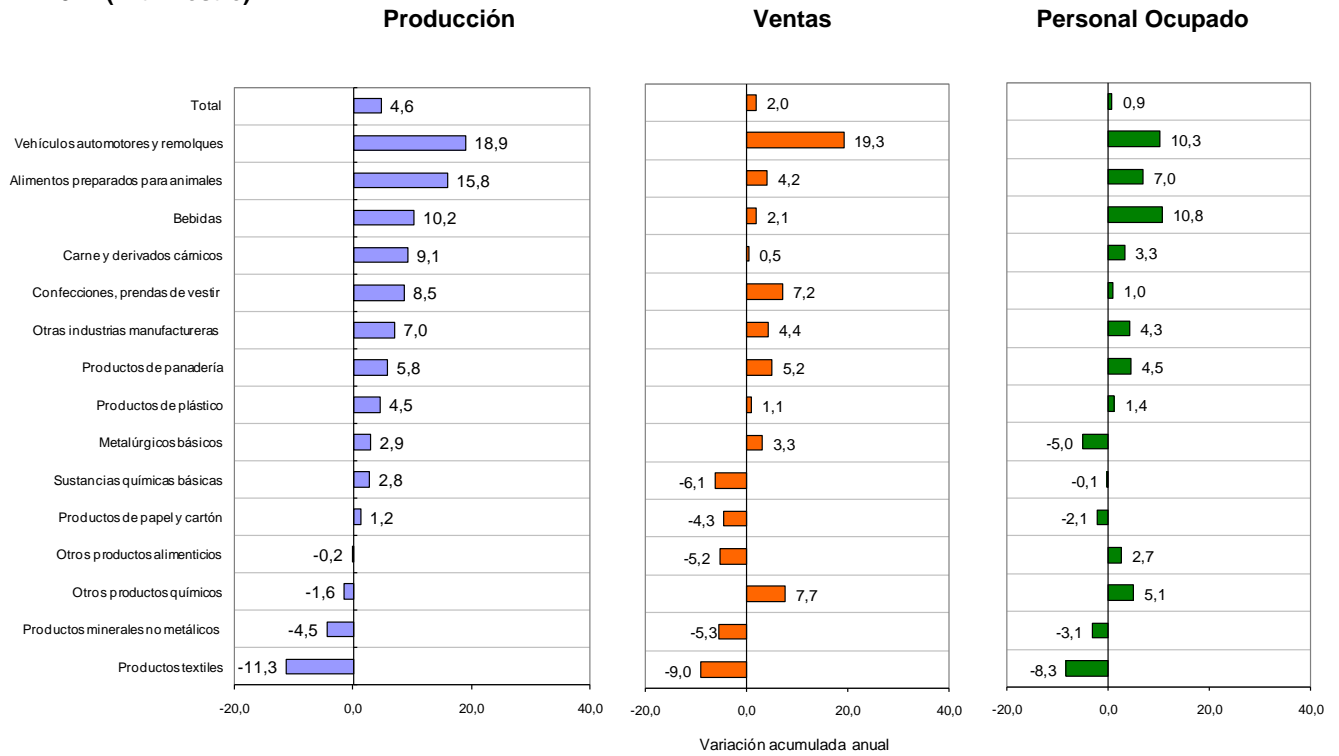
Fuente: DANE - MTMR.

Gráfico 26. Contribución de las actividades a la variación año corrido de la producción industrial, las ventas y el personal ocupado Medellín – área metropolitana 2012 (III trimestre)



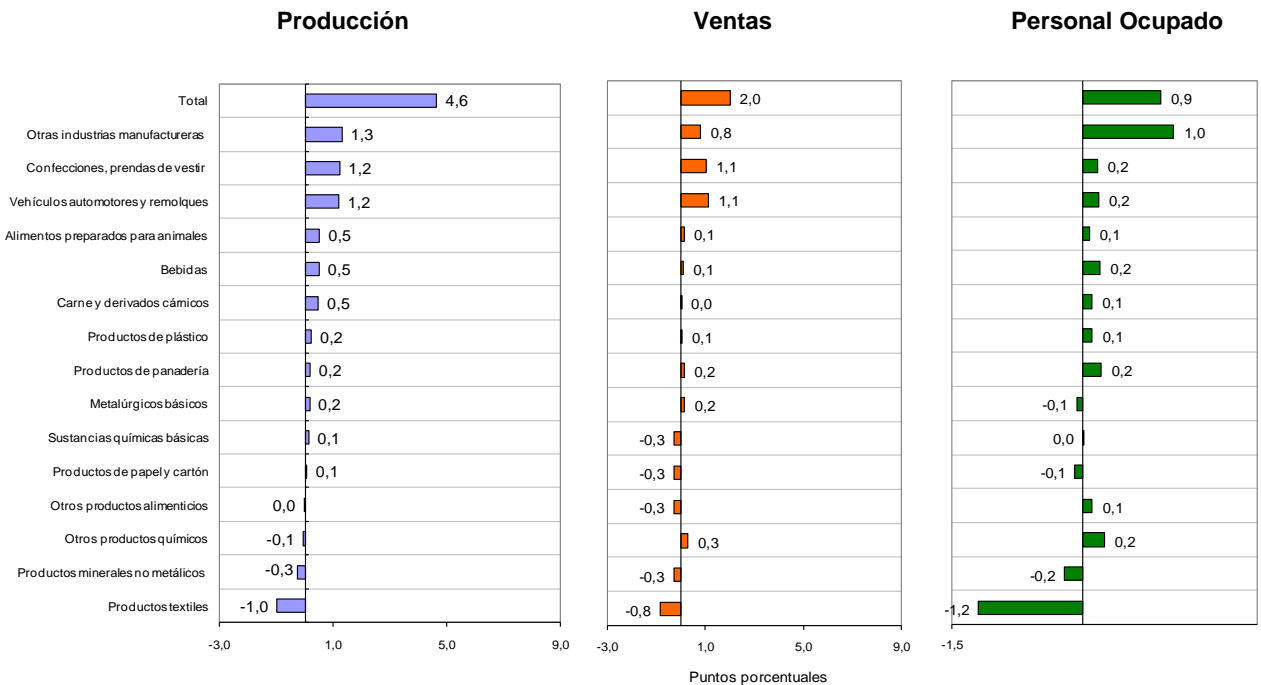
Fuente: DANE - MTMR.

**Gráfico 27. Variación acumulada anual de la producción industrial, las ventas y el personal ocupado, por actividades
Medellín – área metropolitana
2012 (III trimestre)**



Fuente: DANE - MTMR.

**Gráfico 28. Contribución de las actividades a la variación acumulada anual de la producción industrial, las ventas y el personal ocupado
Medellín – área metropolitana
2012 (III trimestre)**



Fuente: DANE - MTMR.

2.3 Análisis gráfico: evolución de la variación anual de la producción industrial, ventas y personal ocupado, según principales actividades. Medellín – área metropolitana 2007 (IV trimestre) – 2012 (III trimestre)

Gráfico 29. Otras industrias manufactureras

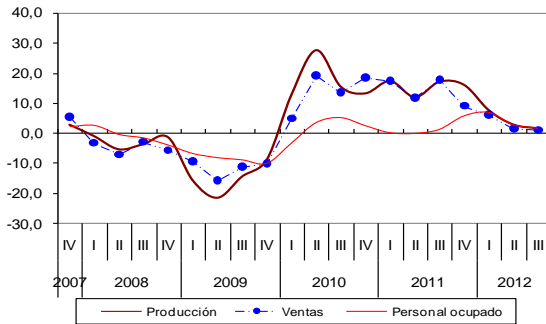


Gráfico 30. Metalúrgicos básicos

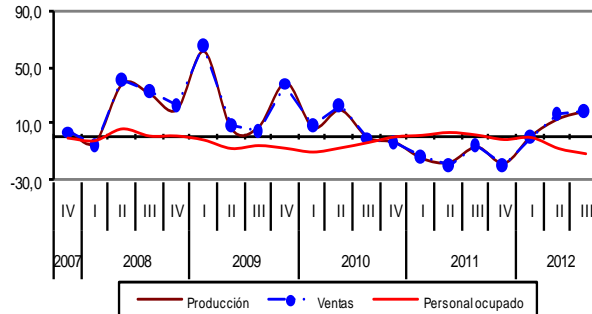


Gráfico 31. Confecciones, prendas de vestir

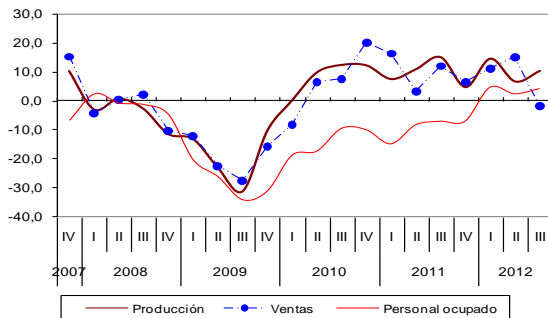


Gráfico 32. Vehículos automotores, remolques

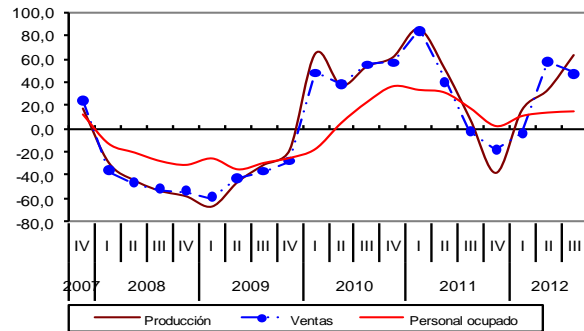


Gráfico 33. Productos textiles

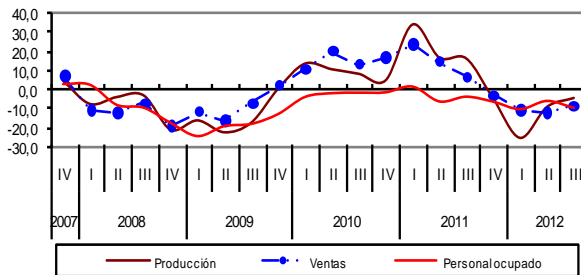
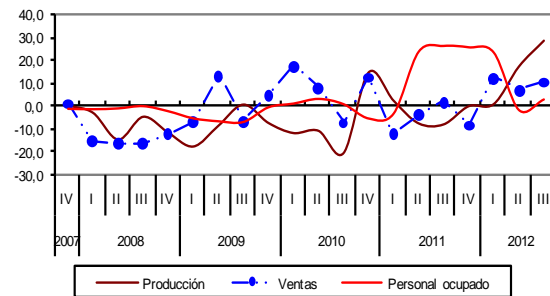


Gráfico 34. Bebidas



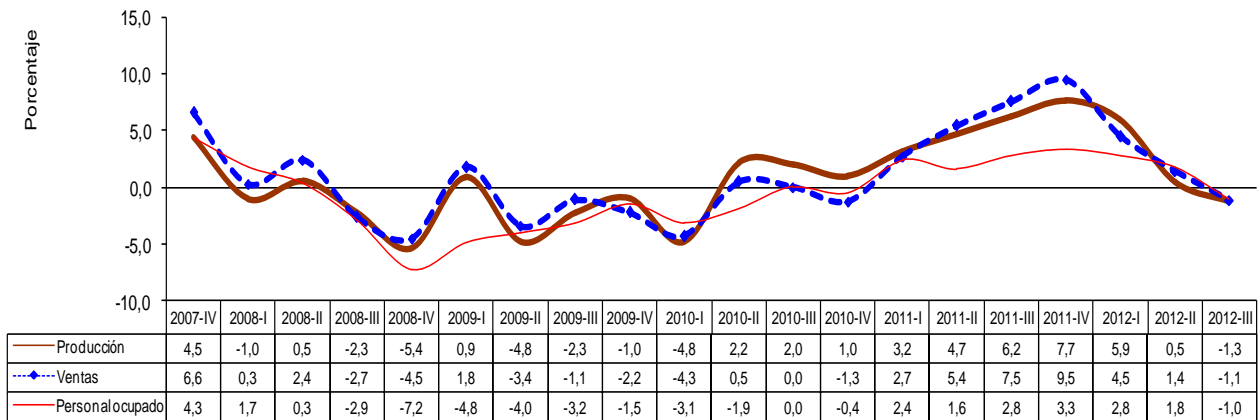
Fuente: DANE - MTMR

3. Región de Cali, Yumbo, Jamundí y Palmira

3.1 Comportamiento general de la industria manufacturera 2012 (III trimestre)

Durante el III trimestre de 2012, la producción del sector fabril en la región de Cali, Yumbo, Jamundí y Palmira, disminuyó 1,3%; las ventas registraron una variación negativa de 1,1% y el total del personal ocupado se contrajo 1,0%, con respecto a igual período de 2011.

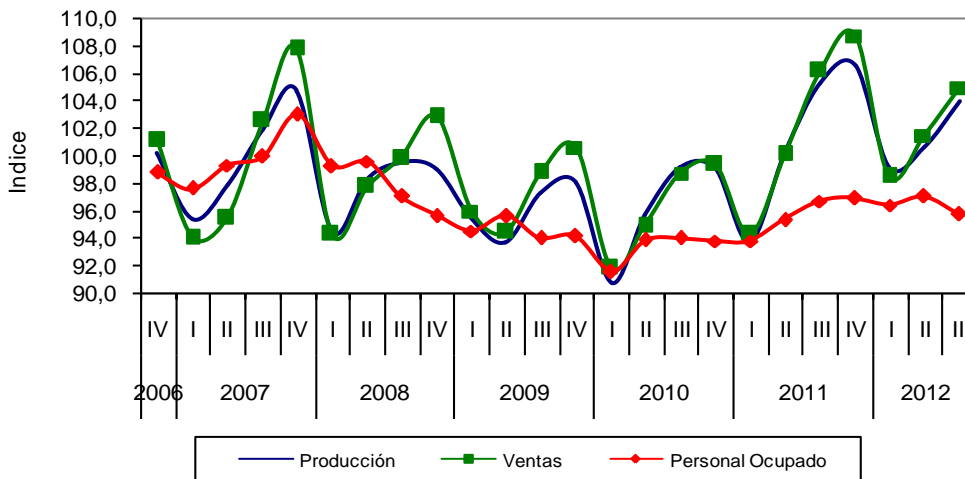
Gráfico 35. Variación anual del trimestre de producción, ventas y personal ocupado Región de Cali, Yumbo, Jamundí y Palmira 2007 (IV trimestre) – 2012 (III trimestre)



Fuente: DANE – MTMR.

Gráfico 36. Índices de producción, ventas y personal ocupado de la industria manufacturera Región de Cali, Yumbo, Jamundí y Palmira 2006 (IV trimestre) – 2012 (III trimestre)

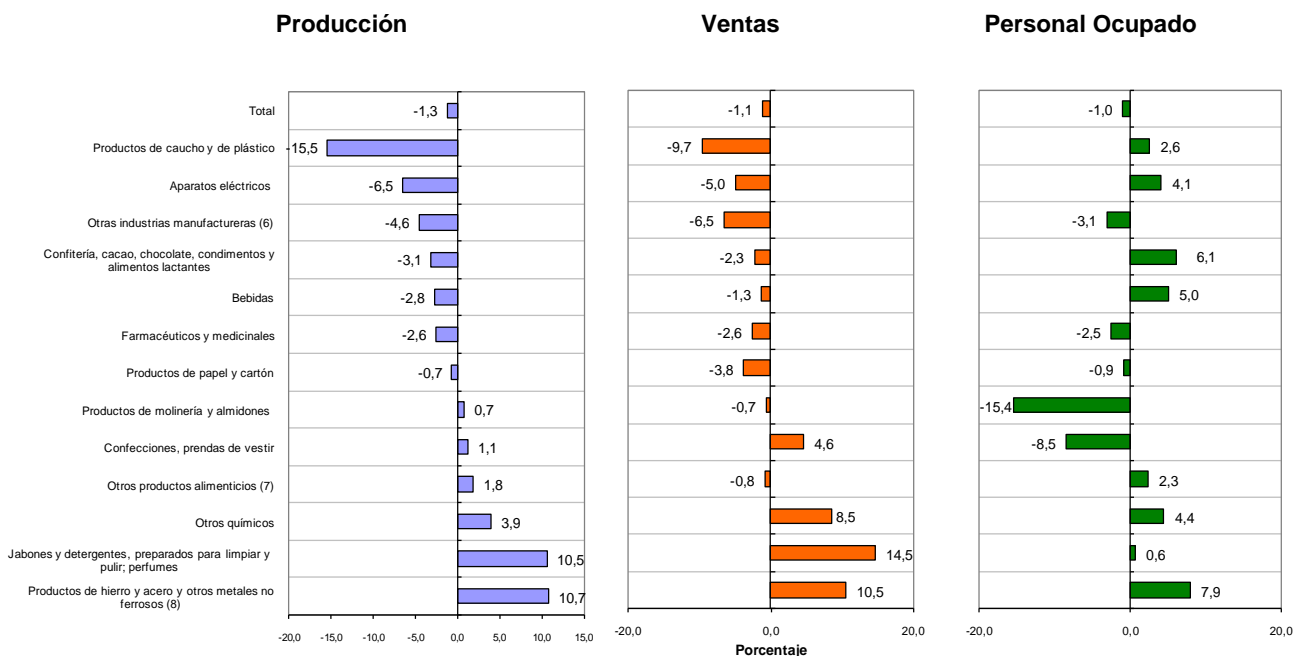
Índice base: promedio trimestral 2007 = 100



Fuente: DANE – MTMR.

3.2 Comportamiento de la industria manufacturera según actividades

**Gráfico 37. Variación anual de la producción industrial, las ventas y el personal ocupado, por actividades
Región de Cali, Yumbo, Jamundí y Palmira
2012 (III trimestre)**



Fuente: DANE - MTMR.

En el III trimestre de 2012, siete de las 13 actividades analizadas para el sector manufacturero de la región de Cali, Yumbo, Jamundí y Palmira, presentaron disminuciones en la producción. Las mayores reducciones se registraron en productos de caucho y de plástico (-15,5%) y aparatos eléctricos (-6,5%). Por su parte, los subsectores de productos de hierro y acero y otros metales no ferrosos (10,7%) y jabones y detergentes, preparados para limpiar y pulir y perfumes (10,5%) presentaron los mayores crecimientos.

La actividad del sector manufacturero de esta región que presentó la reducción más alta en las ventas fue productos de caucho y de plástico (-9,7%); mientras que la actividad que registró el principal aumento fue jabones y detergentes, preparados para limpiar y pulir, perfumes (14,5%).

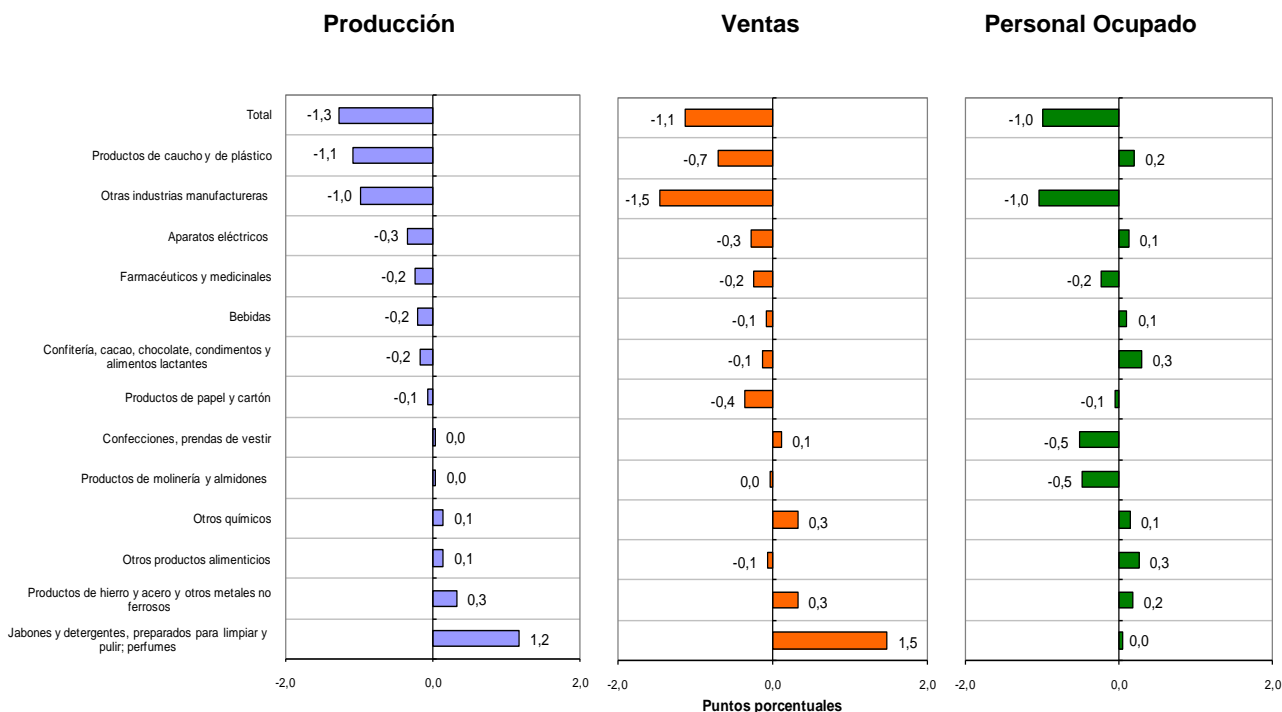
En el III trimestre de 2012, cinco de las 13 actividades analizadas en el sector manufacturero de la región de Cali, Yumbo, Jamundí y Palmira, presentaron reducciones en el personal ocupado, destacándose por sus mayores disminuciones los productos de molinería y almidones (-15,4%) y confecciones, prendas de vestir (-8,5%). La actividad que registró el mayor crecimiento en el personal ocupado fue productos de hierro y acero y otros metales no ferrosos (7,9%).

⁶ Otras industrias manufactureras; incluye las divisiones: 1700 de productos textiles; 1900 de curtido y preparado de cueros, calzado, artículos de viaje y talabartería; 2000 de productos de madera, excepto muebles; 2200 de edición, impresión y reproducciones de grabaciones; 2300 de productos de la refinación de petróleo; 2800 de productos elaborados de metal; 2900 de maquinaria y equipo ncp; 3000 de maquinaria de oficina; 3200 de equipo y aparatos de radio, televisión y comunicaciones; 3300 de instrumentos médicos, ópticos y de precisión; 3400 de vehículos, carrocerías, partes y piezas; 3500 de otros tipos de equipos de transporte; y 3600 de muebles y otras industrias manufactureras ncp

⁷ Otros productos alimenticios; incluye las clases 1511 producción, transformación y conservación de carne y de derivados cárnicos, 1512 producción, transformación y conservación de pescado y de derivados, 1521 elaboración de alimentos compuestos principalmente de frutas, legumbres y hortalizas, 1522 elaboración de aceites y grasas de origen vegetal y animal, 1530 elaboración de productos lácteos, 1551 elaboración de productos de panadería, 1552 elaboración de macarrones, fideos, alcuquz y productos farináceos similares, 1563 tostión y molienda del café, 1571 Ingenios azucareros y 1572 trapiches.

⁸ Productos de hierro y acero y otros metales no ferrosos; incluye las clases 2710 de industrias básicas de hierro y acero; 2721 de industrias básicas de metales preciosos; 2729 de industrias básicas de otros metales no ferrosos; y 2732 de fundición de metales no ferrosos.

Gráfico 38. Contribución de las actividades a la variación anual total de la producción industrial, las ventas y el personal ocupado
Región de Cali, Yumbo, Jamundí y Palmira
2012 (III trimestre)



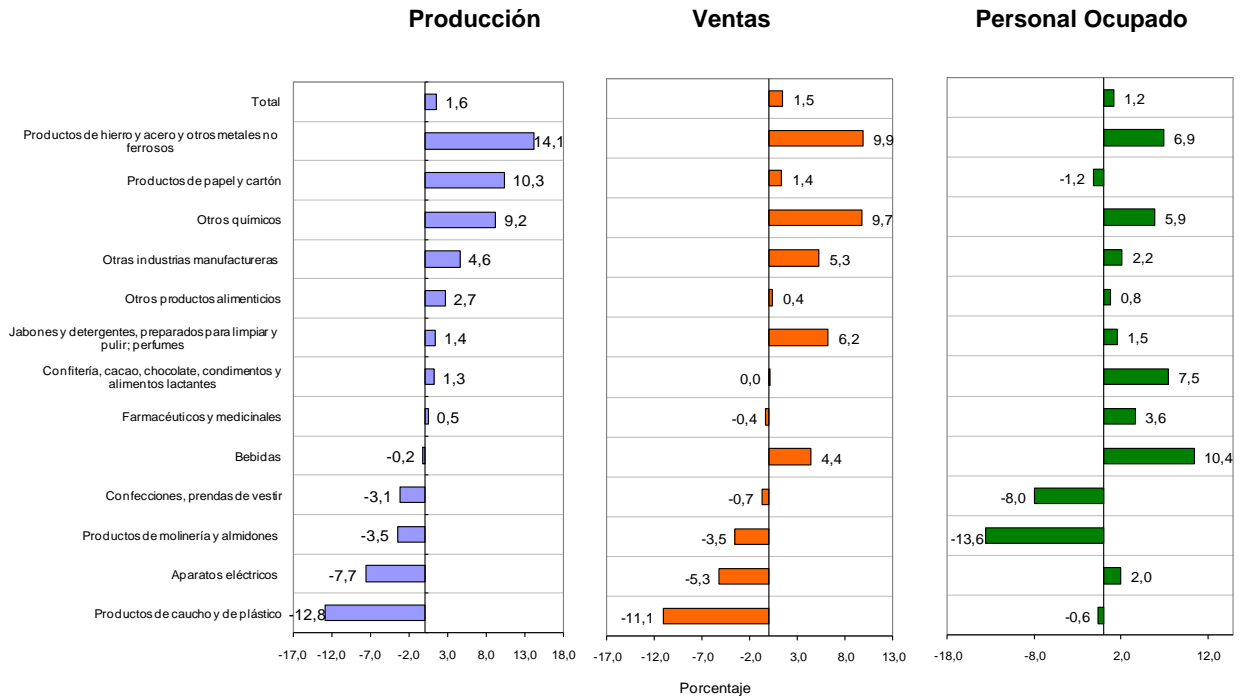
Fuente: DANE - MTMR.

En el III trimestre de 2012, la mayor contribución negativa a la variación total de la producción de la región de Cali, Yumbo, Jamundí y Palmira se registró en productos de caucho y plástico y, en otras industrias manufactureras, con un aporte conjunto negativo de 2,1 puntos porcentuales a la variación anual del trimestre. Este efecto fue contrarrestado en parte por el aumento en la producción de jabones y detergentes, preparados para limpiar y pulir, perfumes, el cual sumó 1,2 puntos porcentuales.

La actividad que registró el mayor aporte negativo a la variación de las ventas fue otras industrias manufactureras, que contribuyó con -1,5 puntos porcentuales a la variación anual del trimestre (-1,1%).

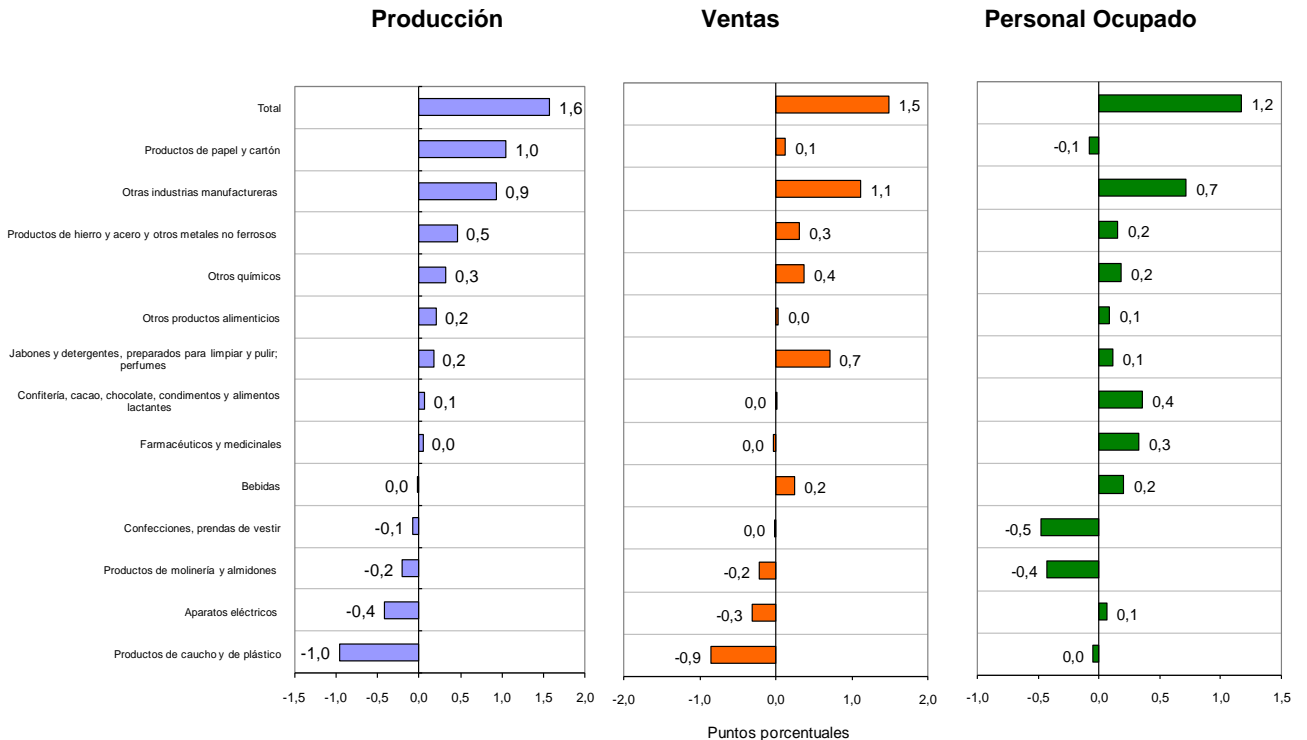
En el período de referencia, el resultado negativo del personal ocupado en la región de Cali, Yumbo, Jamundí y Palmira, se explicó principalmente por la actividad de otras industrias manufactureras, cuyo aporte a la variación anual del trimestre fue de -1,0 punto porcentual.

Gráfico 39. Variación año corrido de la producción industrial, las ventas y el personal ocupado, por actividades Región de Cali, Yumbo, Jamundí y Palmira 2012 (III trimestre)



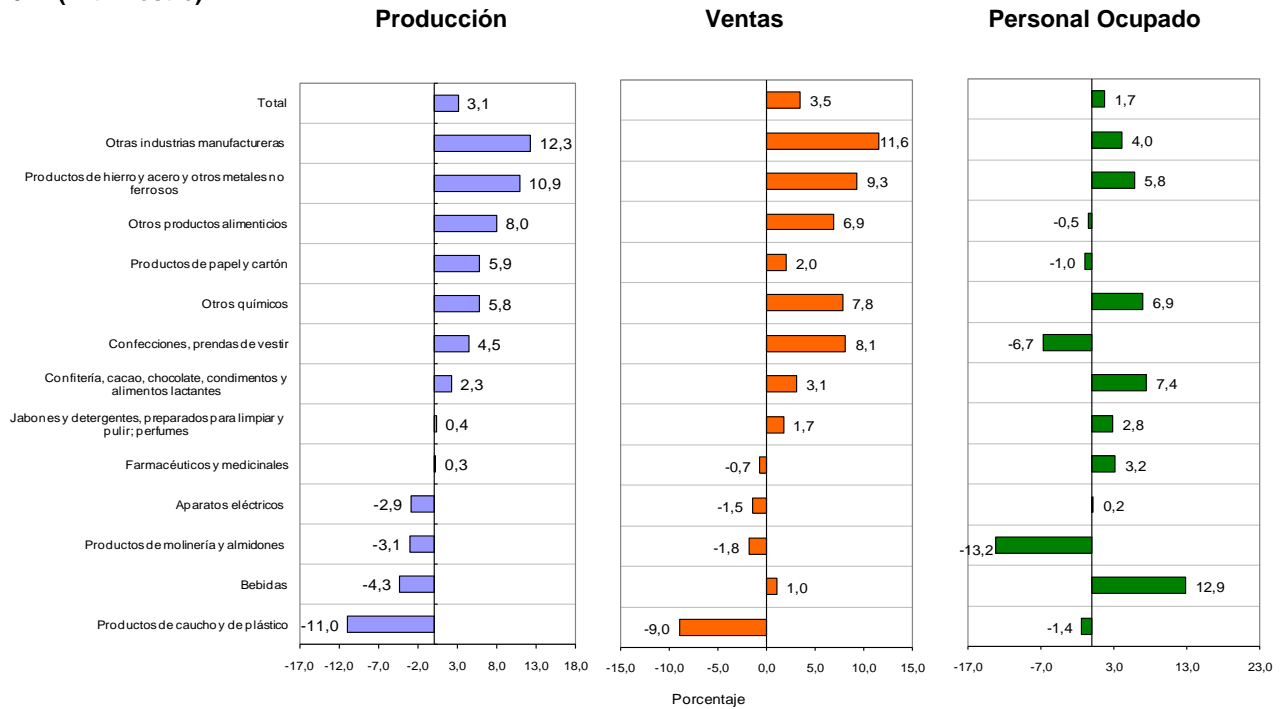
Fuente: DANE - MTMR.

Gráfico 40. Contribución de las actividades a la variación año corrido de la producción industrial, las ventas y el personal ocupado Región de Cali, Yumbo, Jamundí y Palmira 2012 (III trimestre)



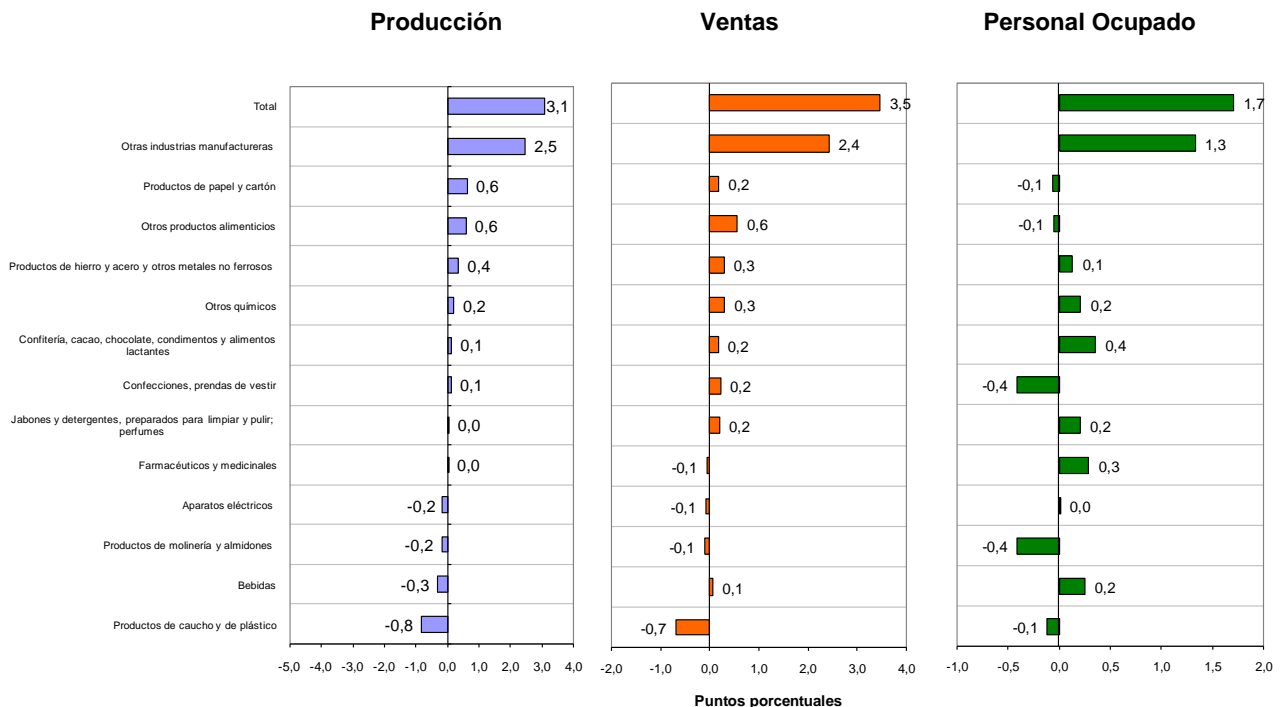
Fuente: DANE - MTMR.

Gráfico 41. Variación acumulada anual de la producción industrial, las ventas y el personal ocupado, por actividades
Región de Cali, Yumbo, Jamundí y Palmira
2012 (III trimestre)



Fuente: DANE - MTMR.

Gráfico 42. Contribución de las actividades a la variación acumulada anual de la producción industrial, las ventas y el personal ocupado
Región de Cali, Yumbo, Jamundí y Palmira
2012 (III trimestre)



Fuente: DANE - MTMR.

3.3 Análisis gráfico: evolución de la variación anual de la producción industrial, ventas y personal ocupado, según principales actividades. Región de Cali, Yumbo, Jamundí y Palmira 2007 (IV trimestre) – 2012 (III trimestre)

Gráfico 43. Productos de hierro y acero y otros metales no ferrosos

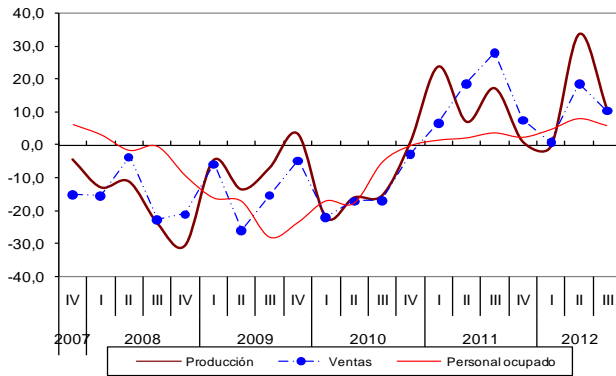


Gráfico 44. Otros productos alimenticios

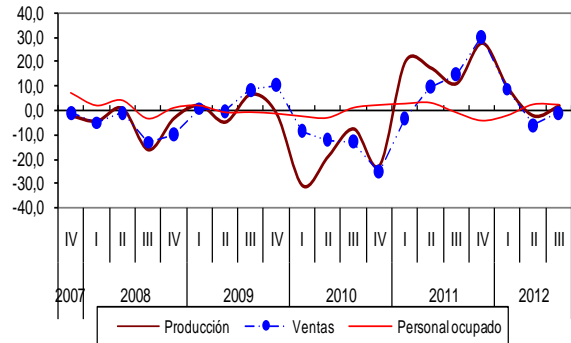


Gráfico 45. Productos de molinería y almidones

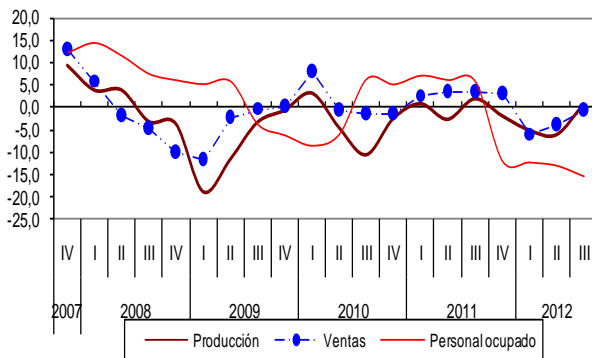


Gráfico 46. Aparatos eléctricos

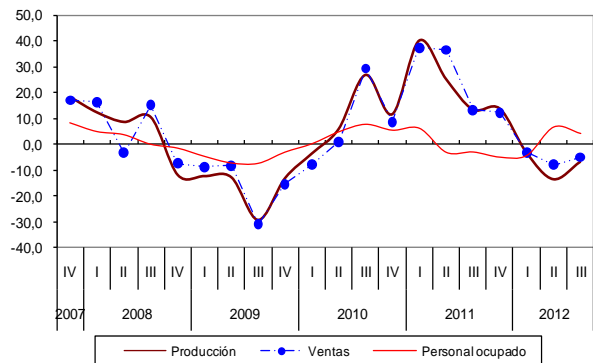


Gráfico 47. Jabones y detergentes, preparados para limpiar y pulir; perfumes

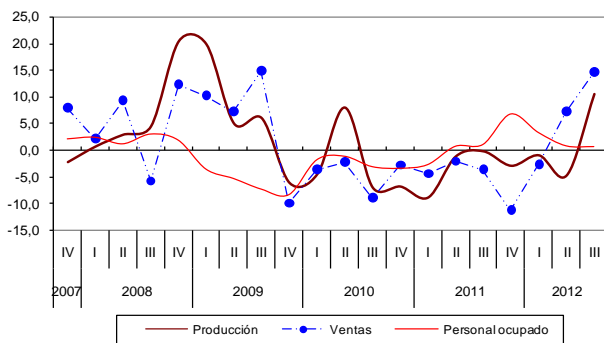
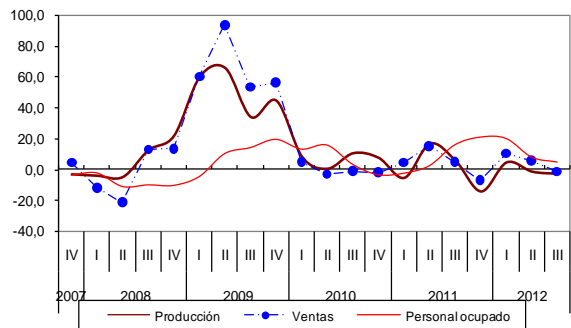


Gráfico 48. Bebidas



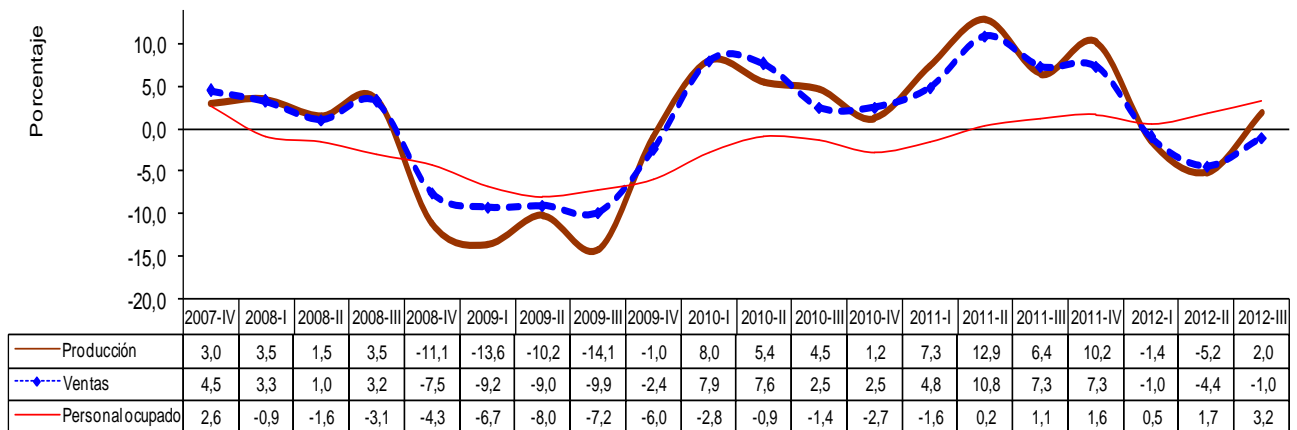
Fuente: DANE - MTMR

4. Región de Barranquilla, Soledad, Malambo, Cartagena y Santa Marta ⁹

4.1 Comportamiento general de la industria manufacturera 2012 (III trimestre)

La producción del sector fabril en la región de Barranquilla, Soledad, Malambo, Cartagena y Santa Marta presentó un aumento de 2,0% en la producción y de 3,2% en el personal ocupado; las ventas disminuyeron 1,0%, en comparación con el mismo período de 2011.

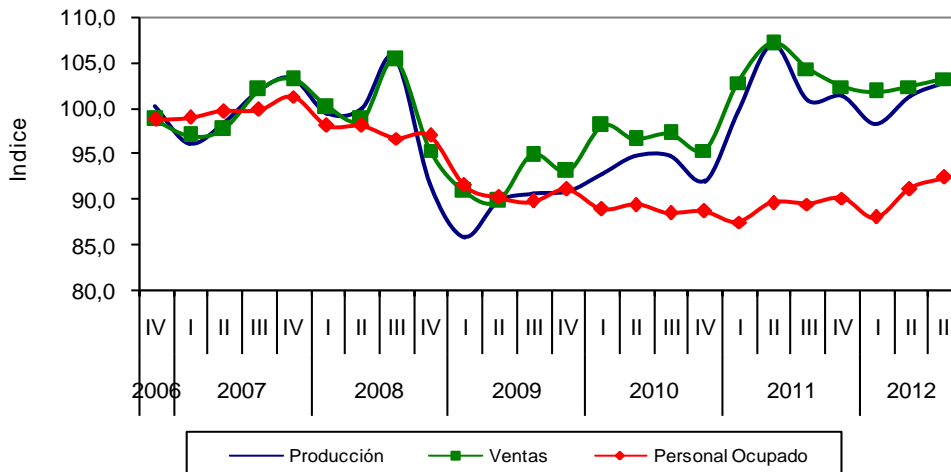
Gráfico 49. Variación anual del trimestre de producción, ventas y personal ocupado Región de Barranquilla, Soledad, Malambo, Cartagena y Santa Marta 2007 (IV trimestre) – 2012 (III trimestre)



Fuente: DANE – MTMR.

Gráfico 50. Índices de producción, ventas y personal ocupado de la industria manufacturera Región de Barranquilla, Soledad, Malambo, Cartagena y Santa Marta 2006 (IV trimestre) – 2012 (III trimestre)

Índice base: promedio trimestral 2007 = 100

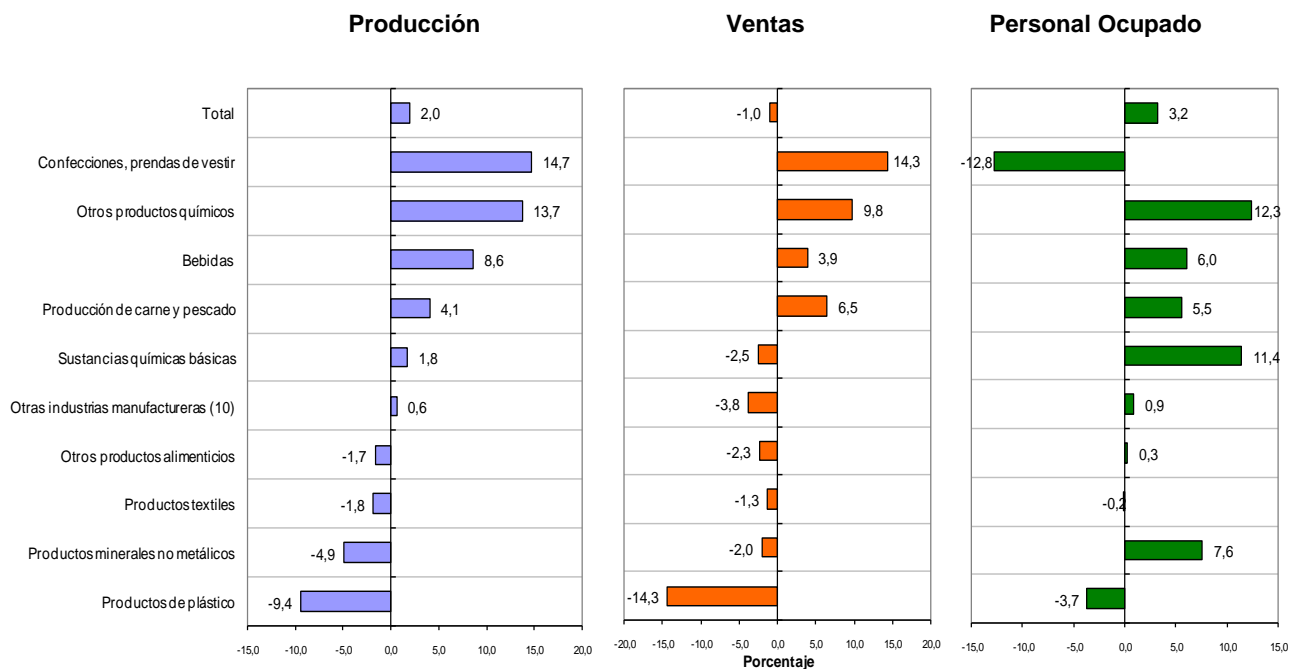


Fuente: DANE – MTMR.

⁹ No incluye la actividad 2320: Productos de la refinación del petróleo

4.2 Comportamiento de la industria manufacturera según actividades

Gráfico 51. Variación anual de la producción industrial, las ventas y el personal ocupado, por actividades Región de Barranquilla, Soledad, Malambo, Cartagena y Santa Marta 2012 (III trimestre)



Fuente: DANE - MTMR.

En el III trimestre de 2012, seis de las 10 actividades fabriles analizadas para la región de Barranquilla, Soledad, Malambo, Cartagena y Santa Marta, presentaron crecimientos en la producción con respecto al mismo período del año anterior, entre las que se destacan confecciones, prendas de vestir (14,7%) y otros productos químicos (13,7%). Por otra parte, la mayor reducción de la producción se presentó en productos de plástico (-9,4%).

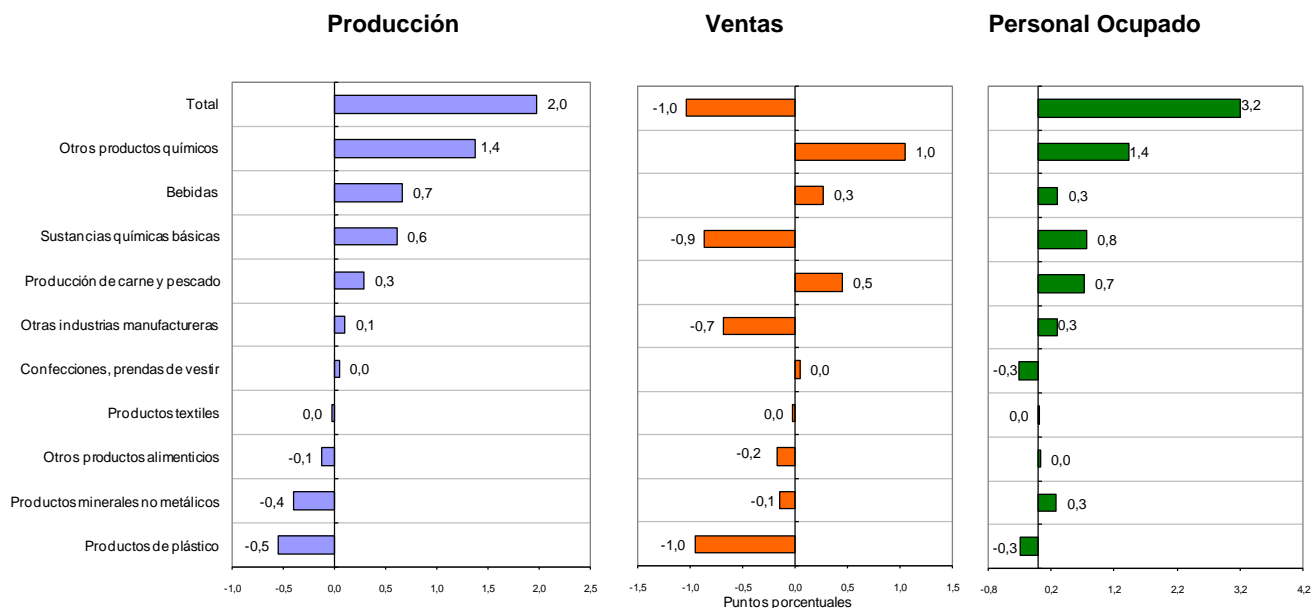
Con relación al comportamiento de las ventas en el trimestre, fueron las industrias de productos de plástico (-14,3%) y otras industrias manufactureras (-3,8%), las que registraron las mayores disminuciones. Confecciones, prendas de vestir presentó la mayor variación positiva con 14,3%.

Las actividades del sector manufacturero que presentaron los mayores crecimientos en el personal ocupado, fueron otros productos químicos (12,3%) y sustancias químicas básicas (11,4%); mientras que la actividad de confecciones, prendas de vestir, registró la mayor disminución (-12,8%).

¹⁰ Otras industrias manufactureras; incluye las divisiones: 1600 de productos de tabaco; 1900 de curtido y preparado de cueros, calzado, artículos de viaje y talabartería; 2000 de productos de madera, excepto muebles; 2100 de papel, cartón y sus productos; 2200 de edición, impresión y reproducciones de grabaciones; 2510 de productos de caucho; 2610 de vidrio y sus productos; 2700 de metalúrgicos básicos; 2800 de productos elaborados de metal; 2900 de maquinaria y equipo ncp; 3100 de maquinaria y aparatos eléctricos ncp; 3300 de instrumentos médicos, ópticos y de precisión; 3400 de vehículos, carrocerías, partes y piezas; 3500 de otros tipos de equipos de transporte y 3600 de muebles y otras industrias manufactureras ncp.



Gráfico 52. Contribución de las actividades a la variación anual total de la producción industrial, las ventas y el personal ocupado
Región de Barranquilla, Soledad, Malambo, Cartagena y Santa Marta
2012 (III trimestre)



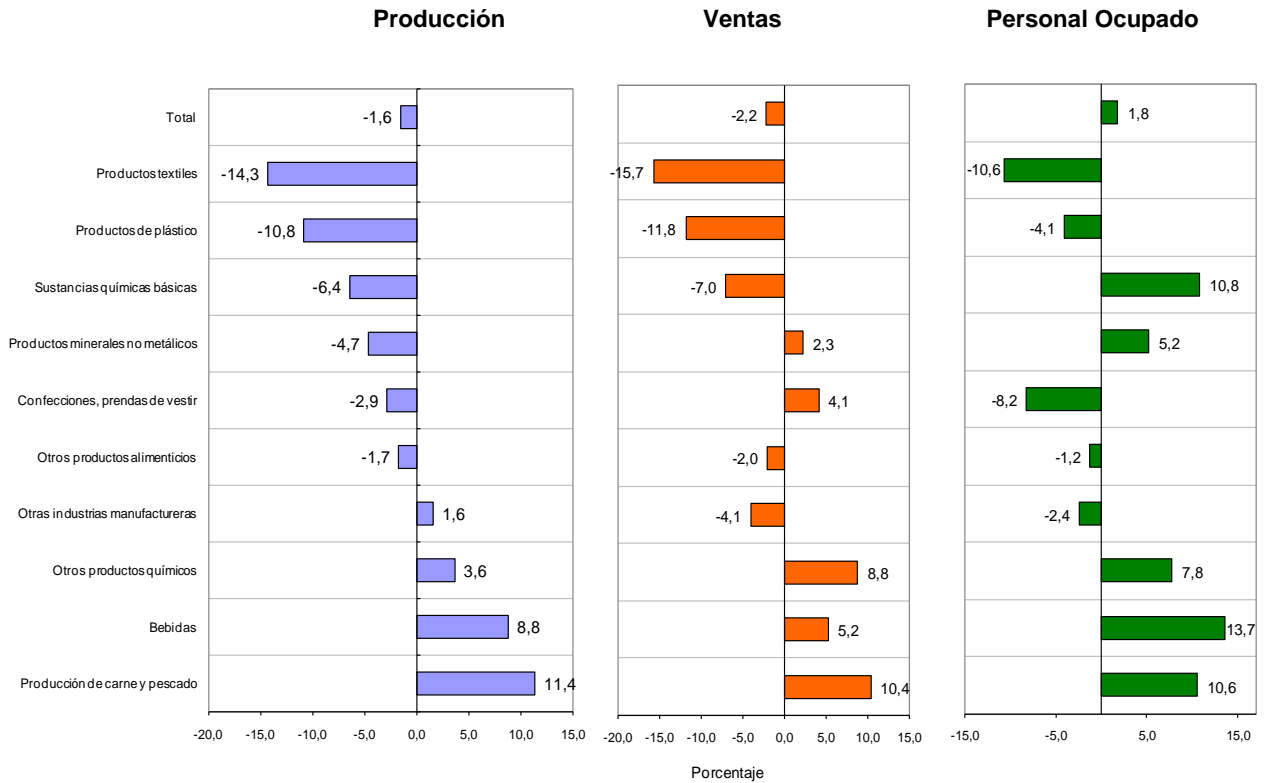
Fuente: DANE - MTMR.

Otros productos químicos, bebidas y sustancias químicas básicas, fueron las tres actividades que más contribuyeron al crecimiento de la producción del sector en el tercer trimestre del año en la región, con un aporte conjunto de 2,6 puntos porcentuales a la variación total (2,0%).

Por otro lado, las actividades que más contribuyeron a la disminución de las ventas fueron productos de plástico, sustancias químicas básicas y otras industrias manufactureras, actividades que restaron 2,5 puntos porcentuales a la variación total de las ventas (-1,0%)

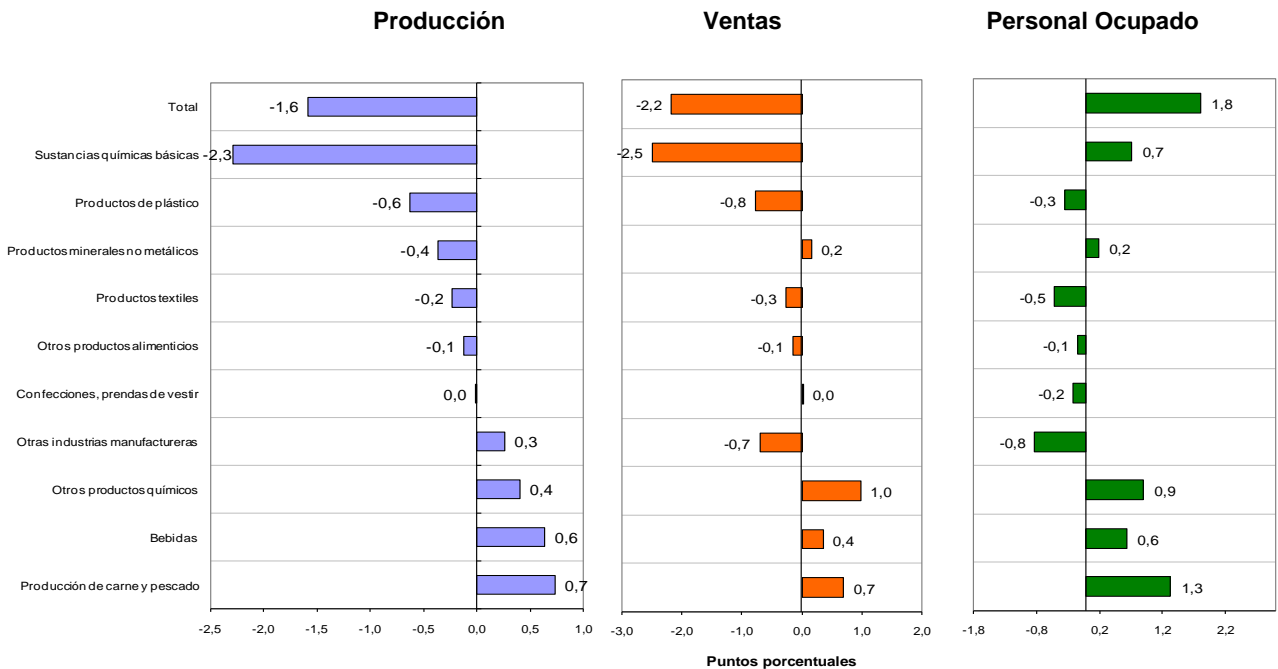
En cuanto al personal ocupado, los mayores aportes positivos a la variación total se registraron en otros productos químicos; sustancias químicas básicas; y producción de carne y pescado, que en conjunto sumaron 2,9 puntos porcentuales a la misma.

Gráfico 53. Variación año corrido de la producción industrial, las ventas y el personal ocupado, por actividades Región de Barranquilla, Soledad, Malambo, Cartagena y Santa Marta 2012 (III trimestre)



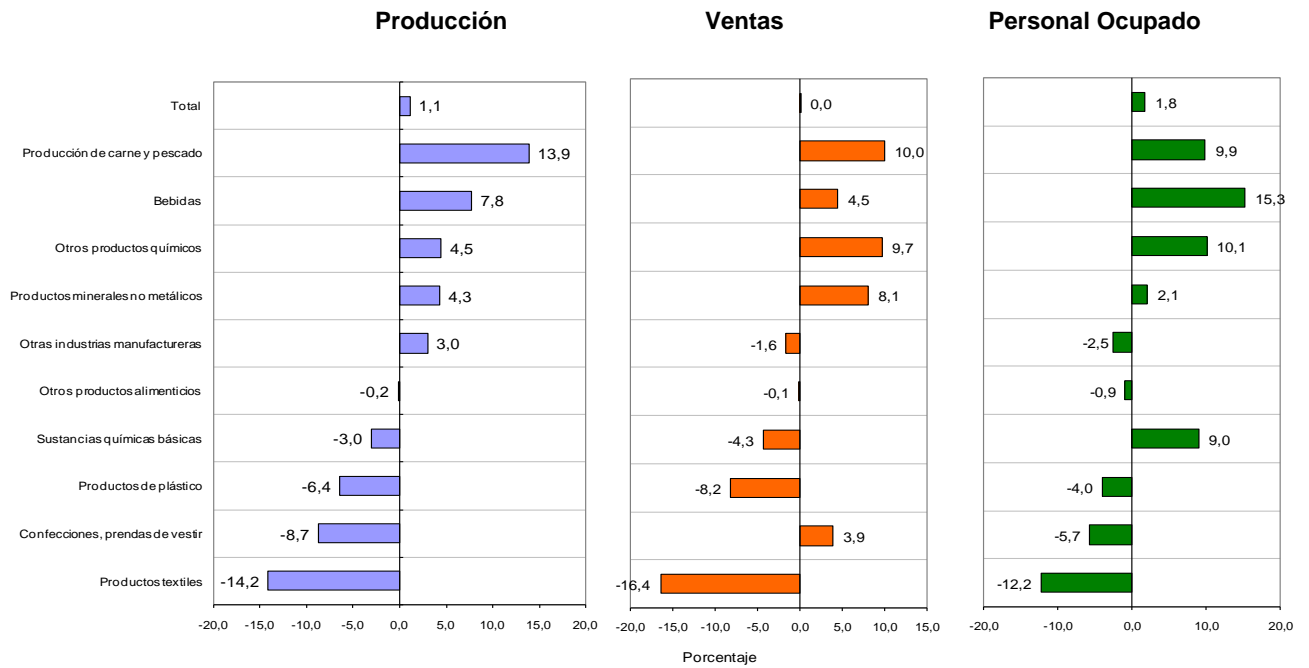
Fuente: DANE - MTMR.

Gráfico 54. Contribución de las actividades a la variación año corrido de la producción industrial, las ventas y el personal ocupado Región de Barranquilla, Soledad, Malambo, Cartagena y Santa Marta 2012 (III trimestre)



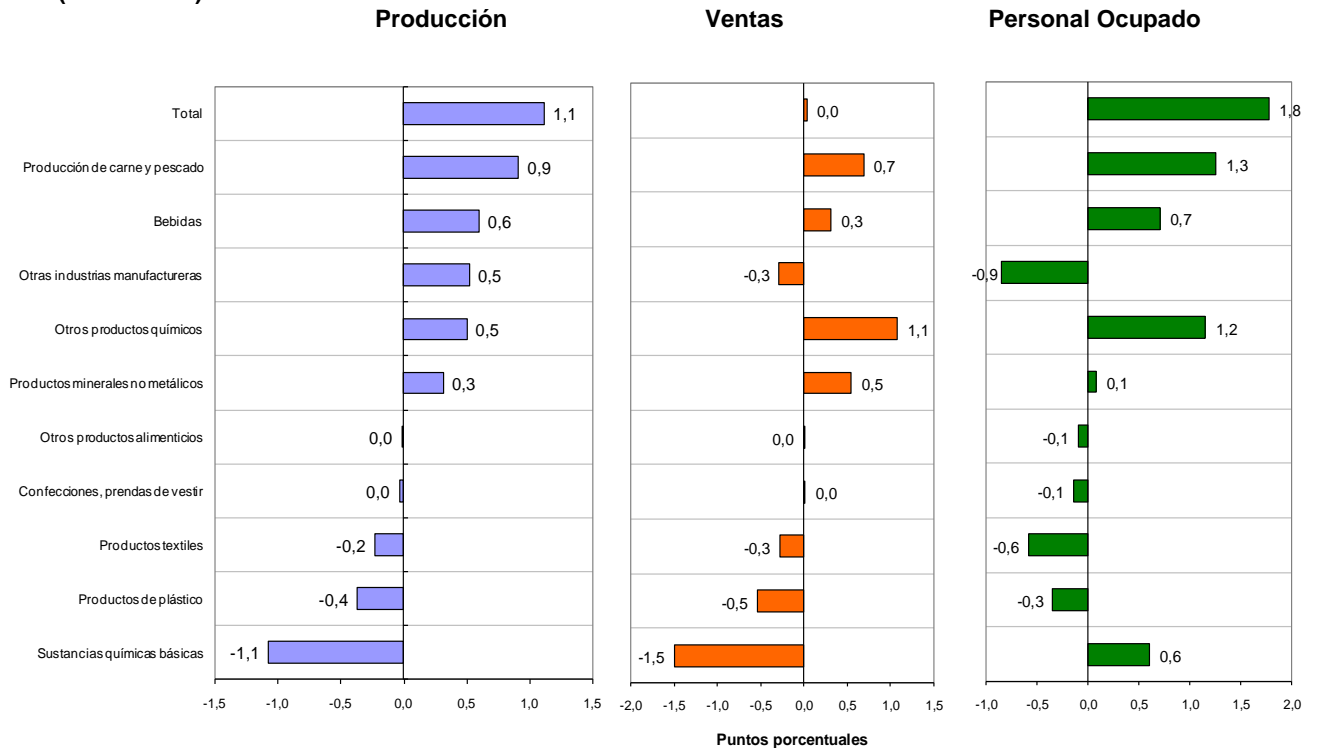
Fuente: DANE - MTMR.

Gráfico 55. Variación acumulada anual de la producción industrial, las ventas y el personal ocupado, por actividades
Región de Barranquilla, Soledad, Malambo, Cartagena y Santa Marta
2012 (III trimestre)



Fuente: DANE - MTMR.

Gráfico 56. Contribución de las actividades a la variación acumulada anual de la producción industrial, las ventas y el personal ocupado
Región de Barranquilla, Soledad, Malambo, Cartagena y Santa Marta
2012 (III trimestre)



Fuente: DANE - MTMR.

4.3 Análisis gráfico: evolución de la variación anual de la producción industrial, ventas y personal ocupado, según principales actividades. Región de Barranquilla, Soledad, Malambo, Cartagena y Santa Marta 2007 (IV trimestre) – 2012 (III trimestre)

Gráfico 57. Sustancias químicas básicas

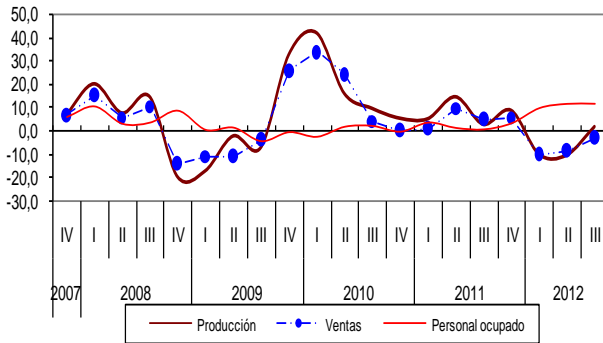


Gráfico 58. Otras industrias manufactureras

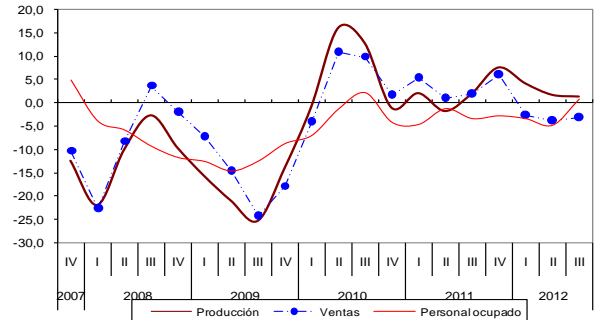


Gráfico 59. Producción de carne y pescado

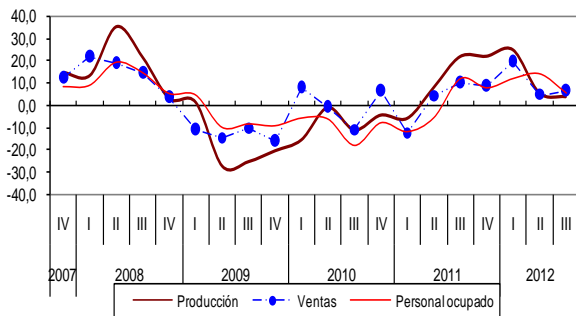


Gráfico 60. Productos minerales no metálicos

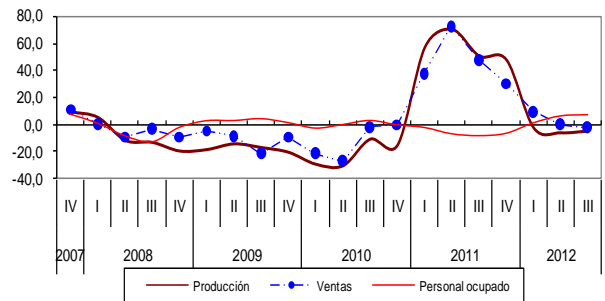


Gráfico 61. Otros productos químicos

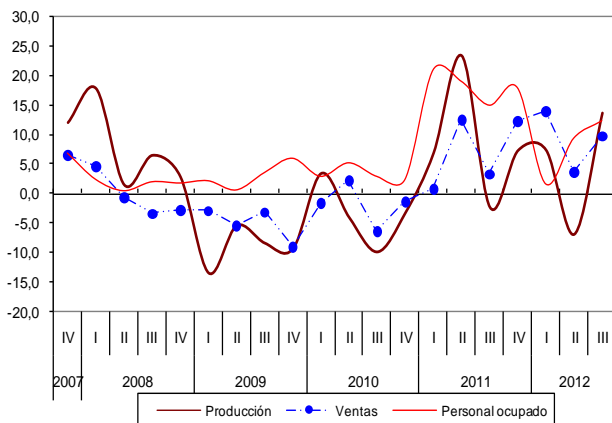
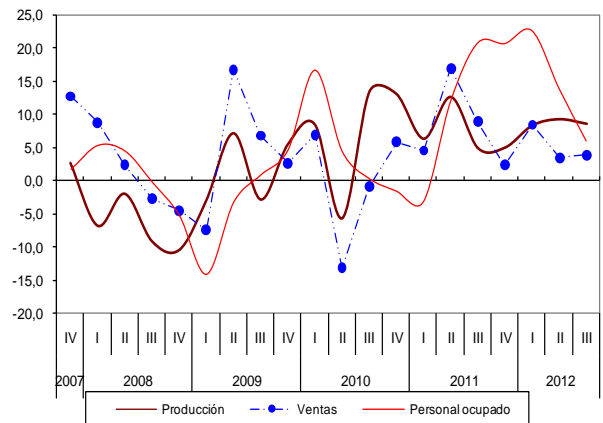


Gráfico 62. Bebidas



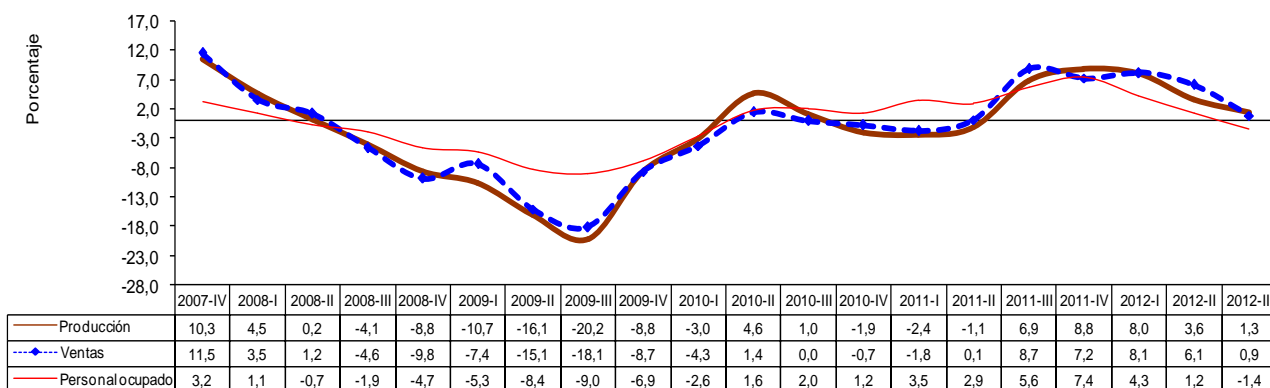
Fuente: DANE - MTMR

5. Eje Cafetero

5.1 Comportamiento general de la industria manufacturera 2012 (III trimestre)

Durante el III trimestre de 2012, la producción del sector fabril en el Eje Cafetero aumentó 1,3%; las ventas registraron un crecimiento de 0,9% y el total del personal ocupado disminuyó 1,4%, respecto al mismo período de 2011.

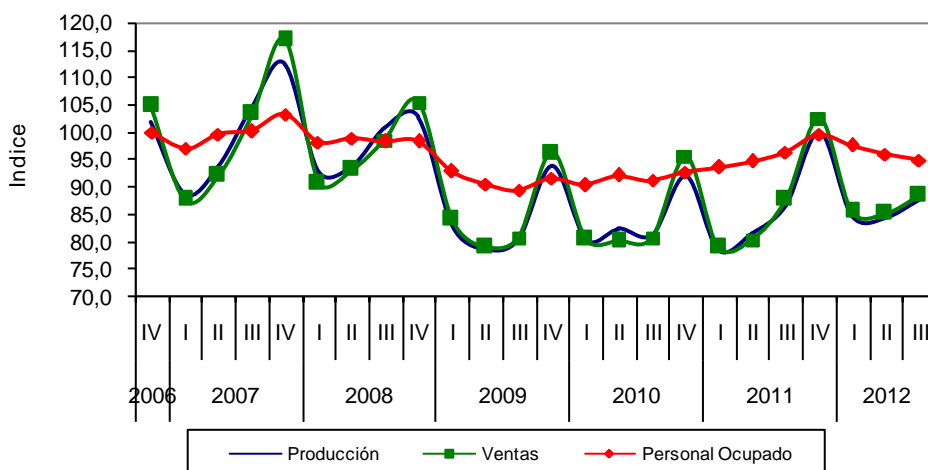
Gráfico 63. Variación anual del trimestre de producción, ventas y personal ocupado Eje Cafetero 2007 (IV trimestre) – 2012 (III trimestre)



Fuente: DANE – MTMR.

Gráfico 64. Índices de producción, ventas y personal ocupado de la industria manufacturera Eje Cafetero 2006 (IV trimestre) – 2012 (III trimestre)

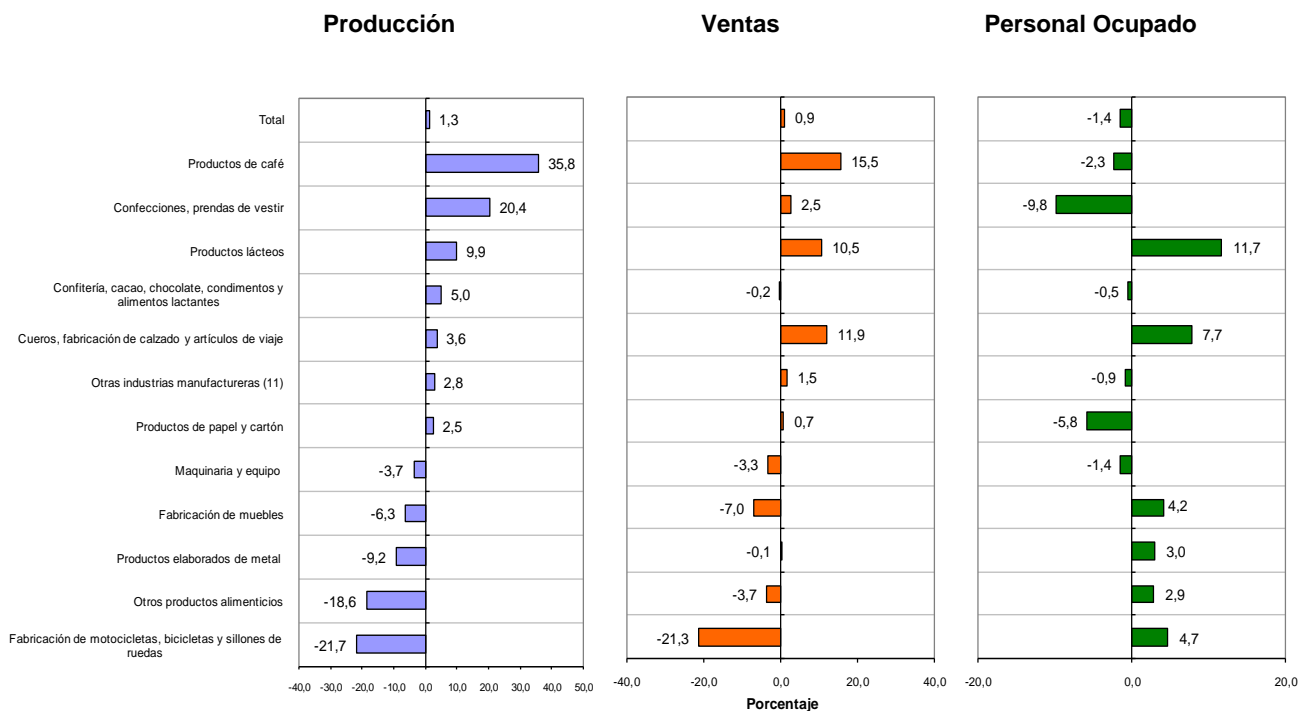
Índice base: promedio trimestral 2007 = 100



Fuente: DANE – MTMR.

5.2 Comportamiento de la industria manufacturera según actividades

Gráfico 65. Variación anual de la producción industrial, las ventas y el personal ocupado, por actividades Eje Cafetero 2012 (III trimestre)



Fuente: DANE - MTMR.

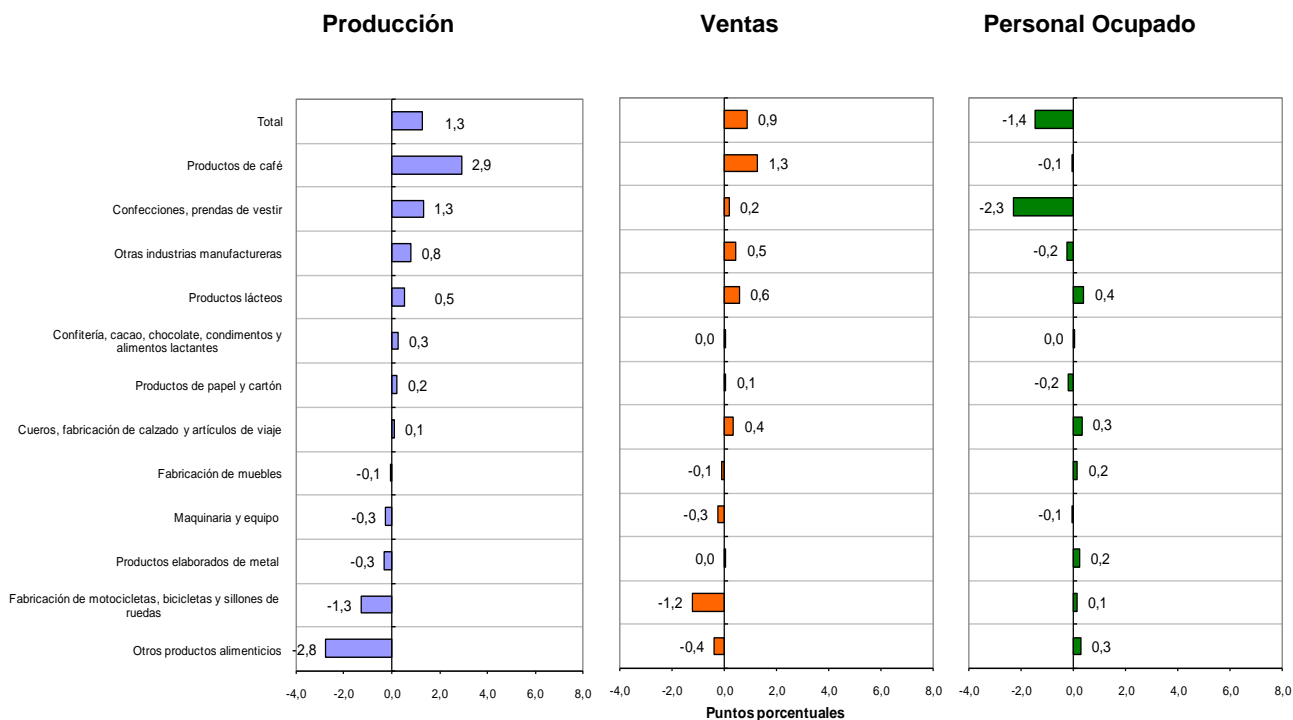
De las 12 actividades industriales analizadas para el sector manufacturero del Eje Cafetero, un total de siete registraron crecimiento en la producción en el III trimestre de 2012; entre éstas se destacan productos de café (35,8%) y confecciones, prendas de vestir (20,4%), mientras que, la actividad que presentó la mayor variación negativa fue fabricación de motocicletas, bicicletas y sillones de ruedas (-21,7%).

Los mayores crecimientos en las ventas los registraron productos de café (15,5%) y cueros, fabricación de calzado y artículos de viaje (11,9%). En contraste, la mayor disminución en ventas la presentó la actividad de fabricación de motocicletas, bicicletas y sillones de ruedas (-21,3%).

La actividad del sector manufacturero en la región del Eje Cafetero que presentó la mayor disminución en el personal ocupado, fue confecciones, prendas de vestir (-9,8%).

¹¹ Otras industrias manufactureras; incluye las divisiones: 1700 de productos textiles; 2000 de productos de madera, excepto muebles; 2200 de edición, impresión y reproducciones de grabaciones; 2300 de productos de la refinación de petróleo; 2400 de sustancias químicas; 2500 de productos de caucho y plástico; 2600 de productos minerales no metálicos; 2700 de metalúrgicos básicos; 3100 de maquinaria y aparatos eléctricos ncp; 3300 de instrumentos médicos, ópticos y de precisión; 3400 de vehículos, carrocerías, partes y piezas; y 3600 de muebles y otras industrias manufactureras ncp.

Gráfico 66. Contribución de las actividades a la variación anual total de la producción industrial, las ventas y el personal ocupado
Eje Cafetero
2012 (III trimestre)



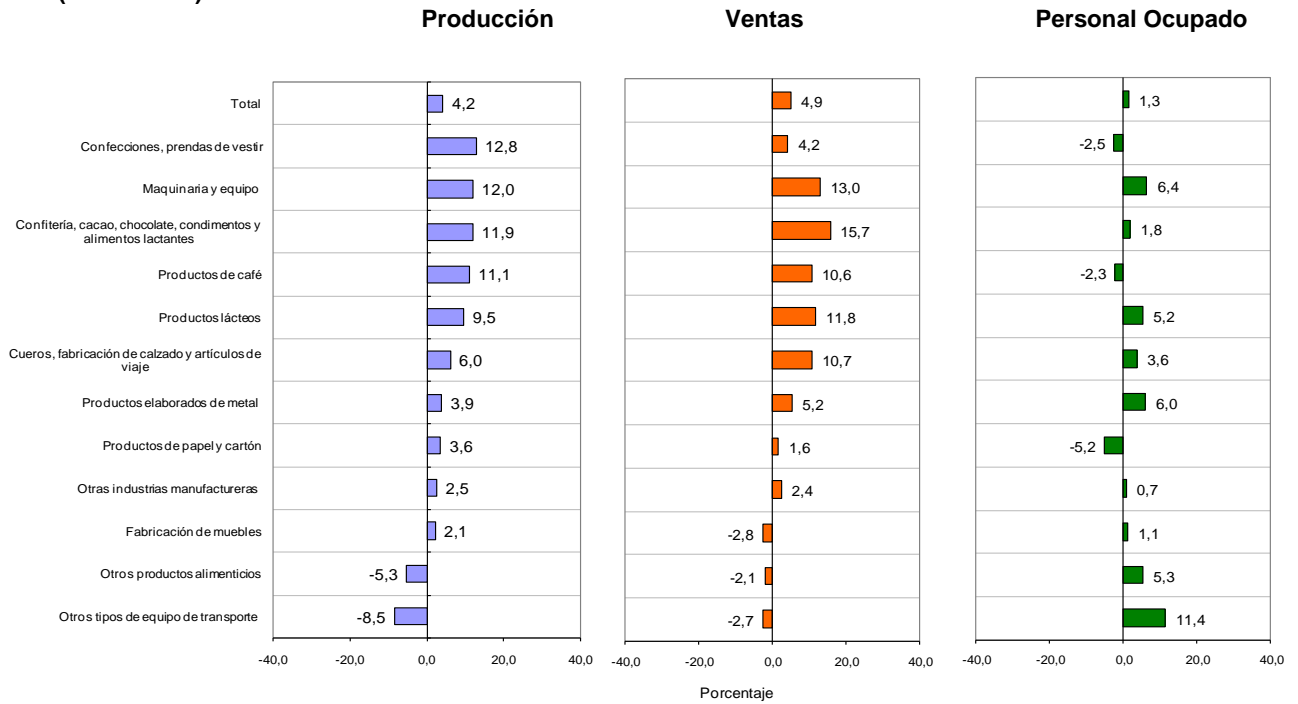
Fuente: DANE - MTMR.

En el III trimestre de 2012, los mayores aportes positivos a la variación total de la producción los registraron los productos de café; las confecciones, prendas de vestir; y las otras industrias manufactureras. Estas tres actividades contribuyeron con 5,0 puntos porcentuales a la variación positiva del sector (1,3%). No obstante, el subsector de otros productos alimenticios restó 2,8 puntos porcentuales a la misma.

Las actividades que registraron los mayores aportes positivos a la variación total de las ventas del sector, fueron productos de café y productos lácteos, que en conjunto contribuyeron con 1,9 puntos porcentuales. Por su parte, el mayor aporte negativo, se registró en fabricación de motocicletas, bicicletas y sillones de ruedas, actividad que restó 1,2 puntos porcentuales.

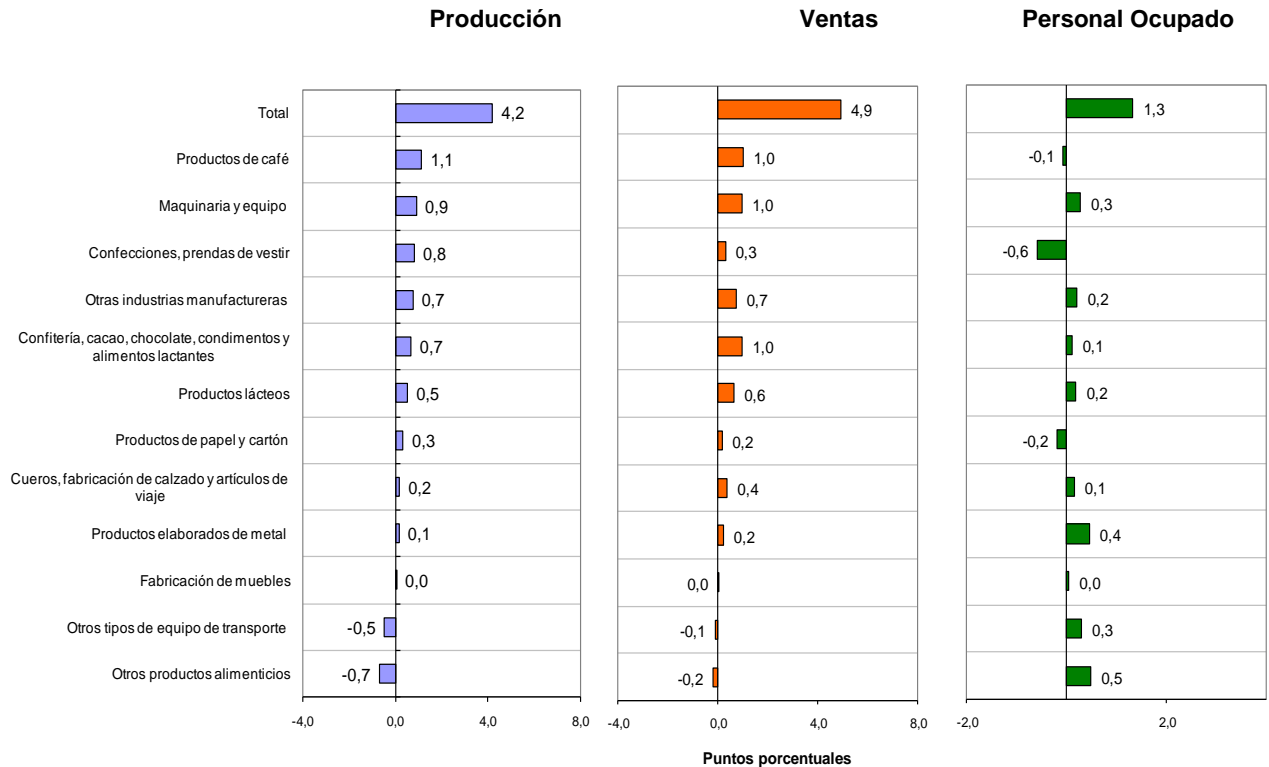
El mayor aporte negativo a la variación total del personal ocupado se registró en confecciones y prendas de vestir, con una contribución de -2,3 puntos porcentuales a la variación anual del trimestre (-1,4%).

Gráfico 67. Variación año corrido de la producción industrial, las ventas y el personal ocupado, por actividades Eje Cafetero 2012 (III trimestre)



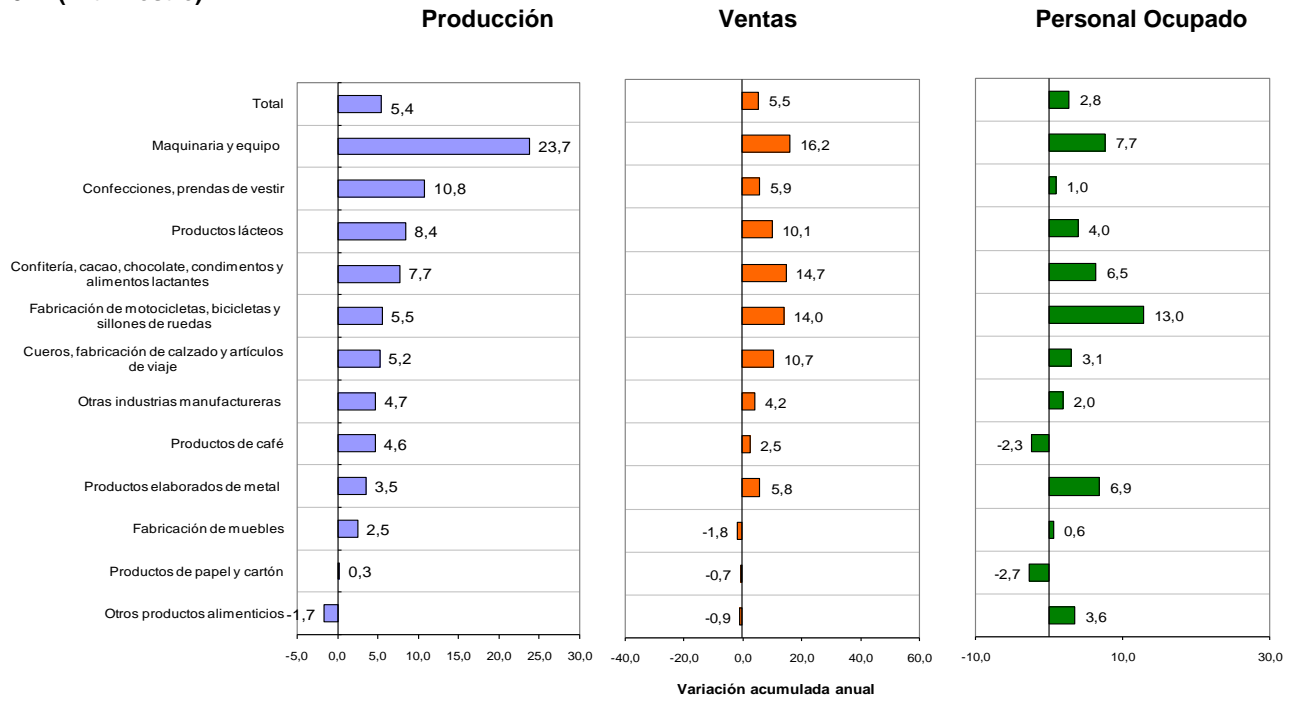
Fuente: DANE - MTMR.

Gráfico 68. Contribución de las actividades a la variación año corrido de la producción industrial, las ventas y el personal ocupado Eje Cafetero 2012 (III trimestre)



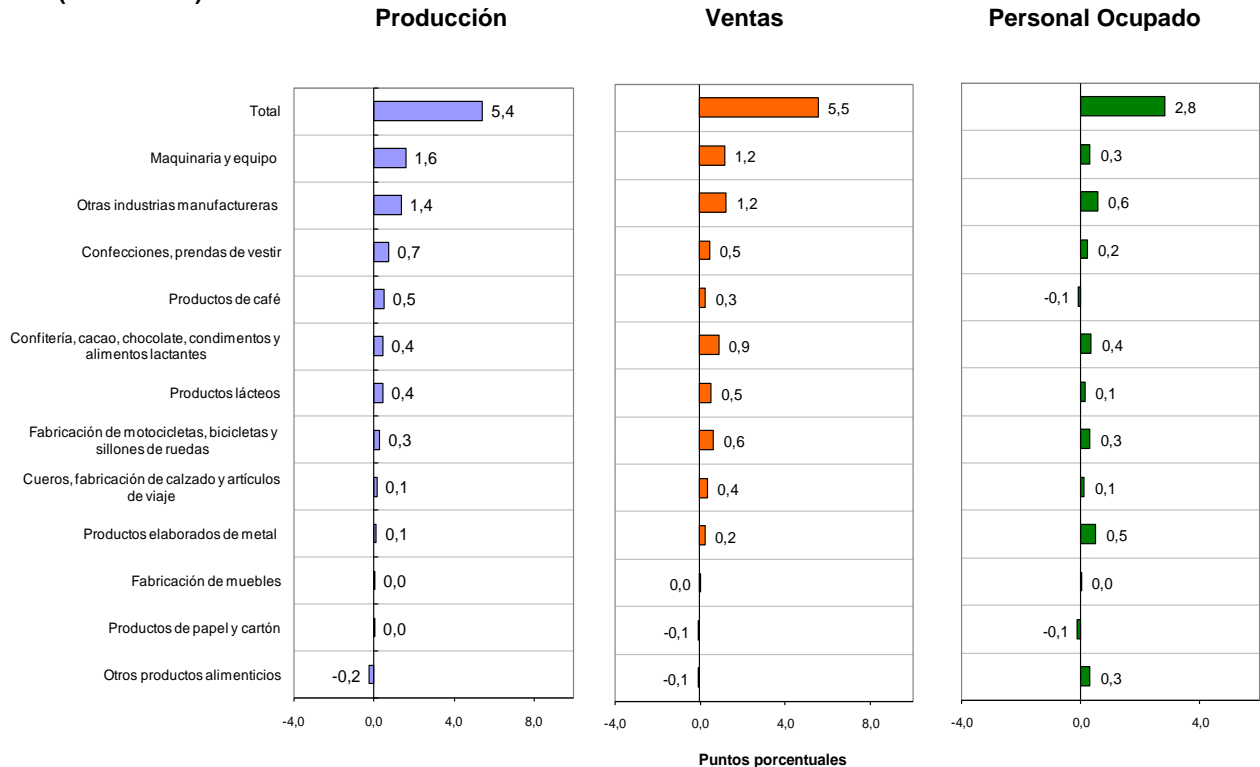
Fuente: DANE - MTMR.

Gráfico 69. Variación acumulada anual de la producción industrial, las ventas y el personal ocupado, por actividades
Eje Cafetero
2012 (III trimestre)



Fuente: DANE - MTMR.

Gráfico 70. Contribución de las actividades a la variación acumulada anual de la producción industrial, las ventas y el personal ocupado
Eje Cafetero
2012 (III trimestre)



Fuente: DANE - MTMR.

5.3 Análisis gráfico: evolución de la variación anual de la producción industrial, ventas y personal ocupado, según principales actividades.

Eje Cafetero

2007 (IV trimestre) – 2012 (III trimestre)

Gráfico 71. Maquinaria y equipo

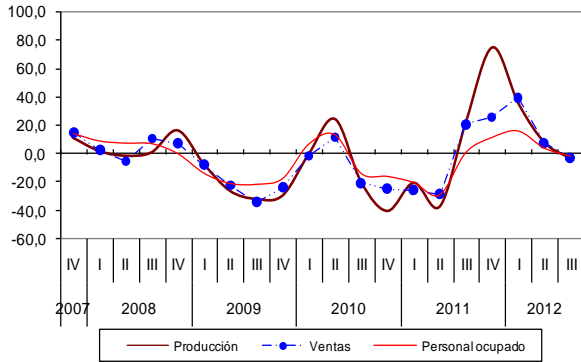


Gráfico 72. Productos de café

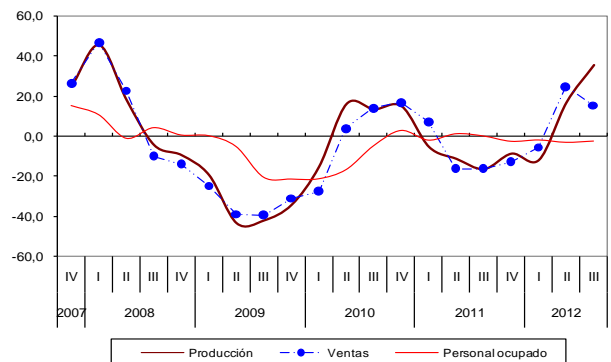


Gráfico 73. Productos de papel y cartón

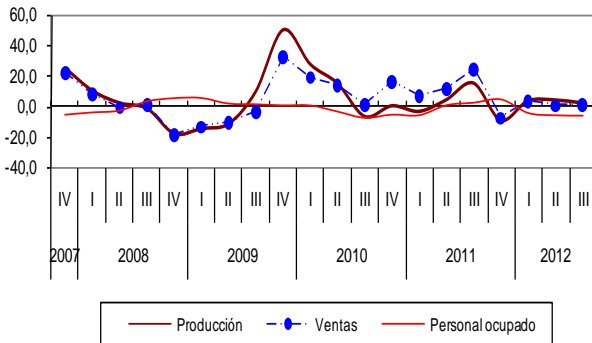


Gráfico 74. Confecciones, prendas de vestir

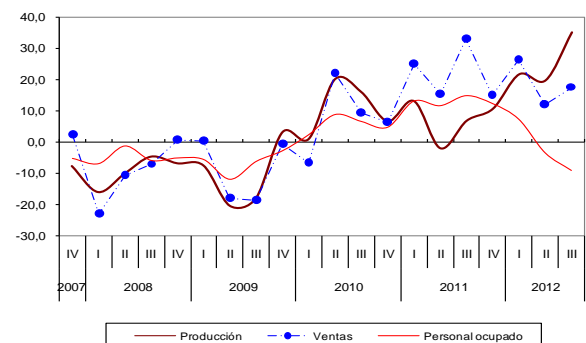


Gráfico 75. Fabricación de motocicletas, bicicletas y sillones de ruedas

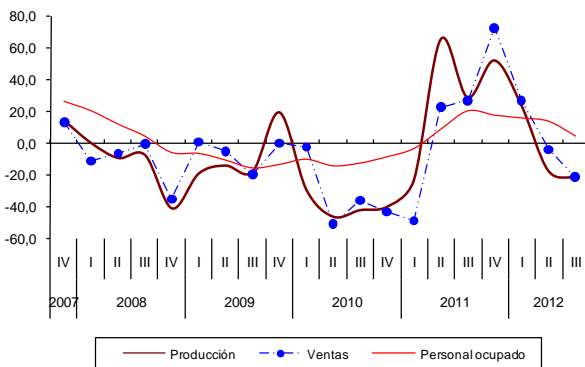
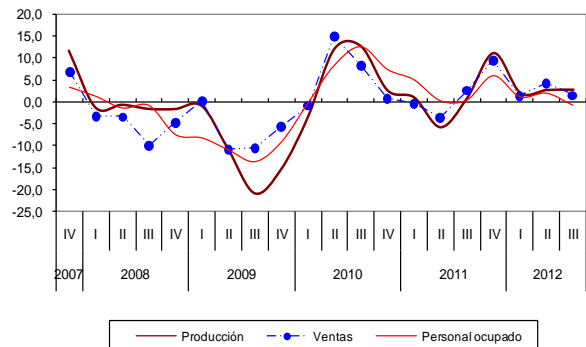


Gráfico 76. Otras industrias manufactureras



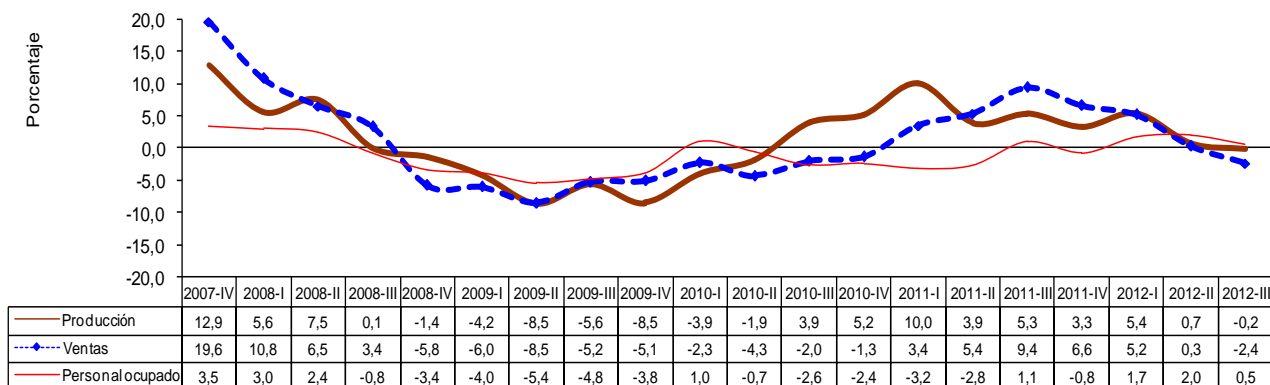
Fuente: DANE - MTMR

6. Santanderes¹²

6.1 Comportamiento general de la industria manufacturera 2012 (III trimestre)

Durante el III trimestre de 2012, el sector fabril en la región de los Santanderes, excluyendo la refinación del petróleo, registró una disminución en la producción de 0,2% y en las ventas de 2,4% respecto al mismo período de 2011. El personal ocupado aumentó 0,5% respecto al tercer trimestre de 2011.

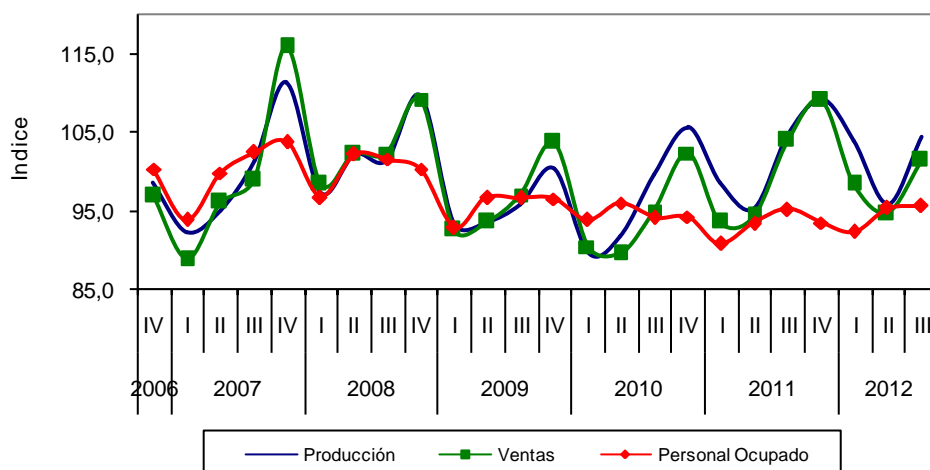
Gráfico 77. Variación anual del trimestre de producción, ventas y personal ocupado Santanderes 2007 (IV trimestre) – 2012 (III trimestre)



Fuente: DANE – MTMR.

Gráfico 78. Índices de producción, ventas y personal ocupado de la industria manufacturera Santanderes 2006 (IV trimestre) – 2012 (III trimestre)

Índice base: promedio trimestral 2007 = 100

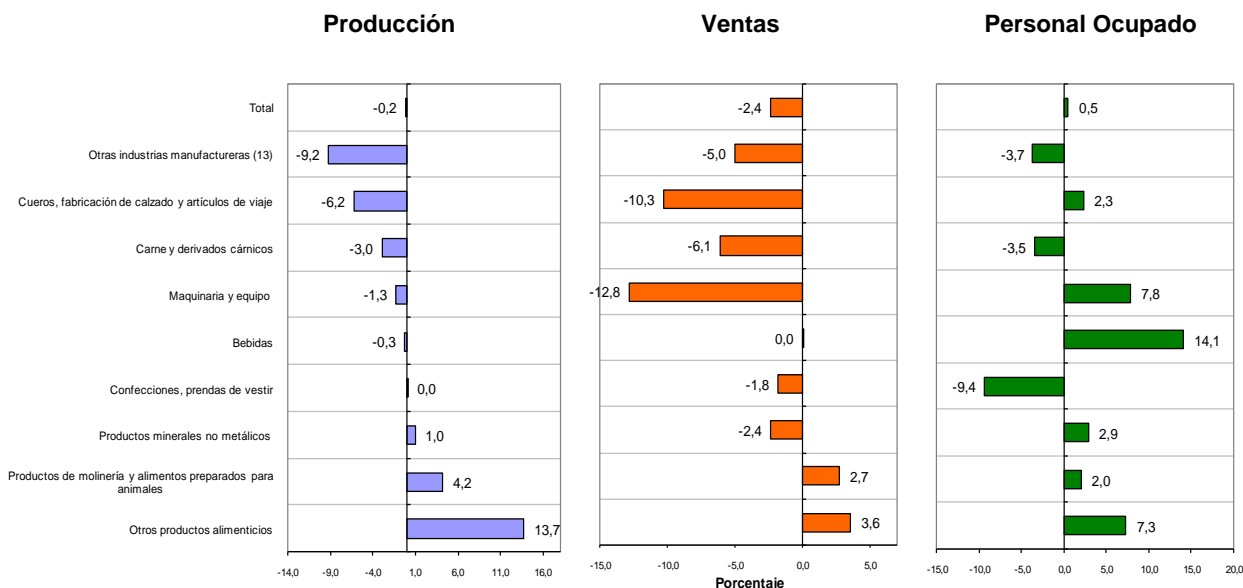


Fuente: DANE – MTMR.

¹² No incluye la actividad 2320: Productos de la refinación del petróleo.

6.2. Comportamiento de la industria manufacturera según actividades

Gráfico 79. Variación anual de la producción industrial, las ventas y el personal ocupado, por actividades Santanderes 2012 (III trimestre)



Fuente: DANE - MTMR.

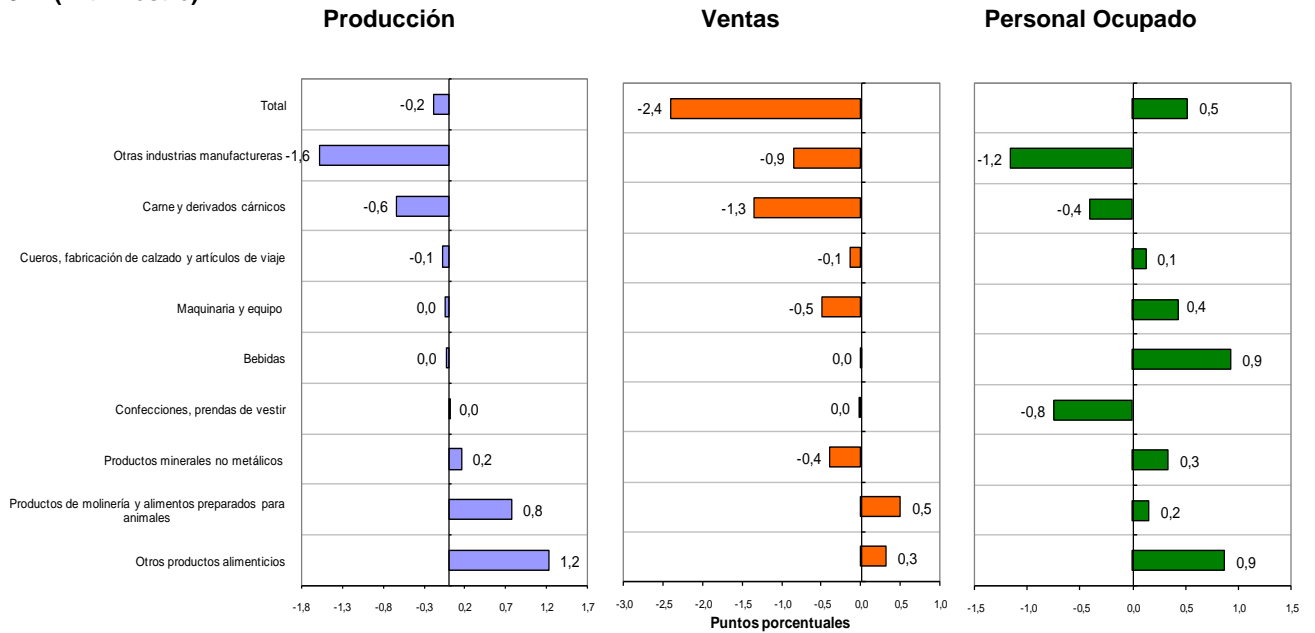
En el III trimestre de 2012, cinco de las nueve actividades fabriles analizadas para el sector manufacturero de los Santanderes, presentaron una reducción de la producción, entre las que se destacan otras industrias manufactureras (-9,2%); cuero, fabricación de calzado y artículos de viaje (-6,2%) y, carne y derivados cárnicos (-3,0%); por el contrario, las actividades que presentaron los mayores aumentos en el período de referencia fueron otros productos alimenticios (13,7%) y productos de molinería y alimentos preparados para animales (4,2%).

Por su parte, las ventas registraron las mayores contribuciones en los subsectores de maquinaria y equipo; cuero, fabricación de calzado y artículos de viaje; y carne y derivados cárnicos.

En el III trimestre de 2012, las actividades manufactureras en los Santanderes que presentaron los mayores crecimientos en el personal ocupado fueron bebidas (14,1%), maquinaria y equipo (7,8%) y otros productos alimenticios (7,3%). Por el contrario, la actividad de confecciones, prendas de vestir, presentó el principal decrecimiento en el personal ocupado (-9,4%).

¹³ Otras industrias manufactureras; incluye las divisiones: 1600 de productos de tabaco; 1700 de productos textiles; 2000 de productos de madera, excepto muebles; 2100 de papel, cartón y sus productos; 2200 de edición, impresión y reproducciones de grabaciones; 2400 de sustancias químicas; 2500 productos de caucho y plástico; 2610 de vidrio y sus productos; 2700 de metalúrgicos básicos; 2800 de productos elaborados de metal; 3100 de maquinaria y aparatos eléctricos ncp; 3300 de instrumentos médicos, ópticos y de precisión; 3400 de vehículos, carrocerías, partes y piezas; y 3600 de muebles y otras industrias manufactureras ncp.

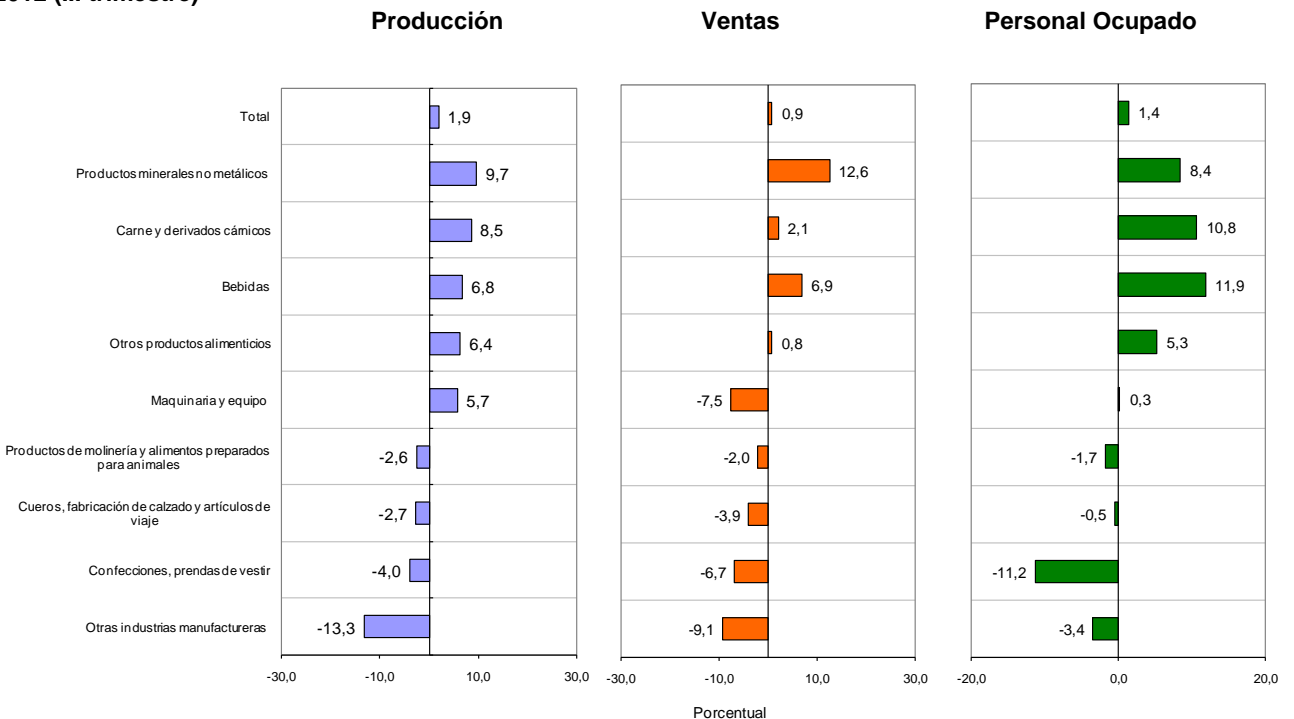
Gráfico 80. Contribución de las actividades a la variación anual total de la producción industrial, las ventas y el personal ocupado Santanderes 2012 (III trimestre)



Fuente: DANE - MTMR.

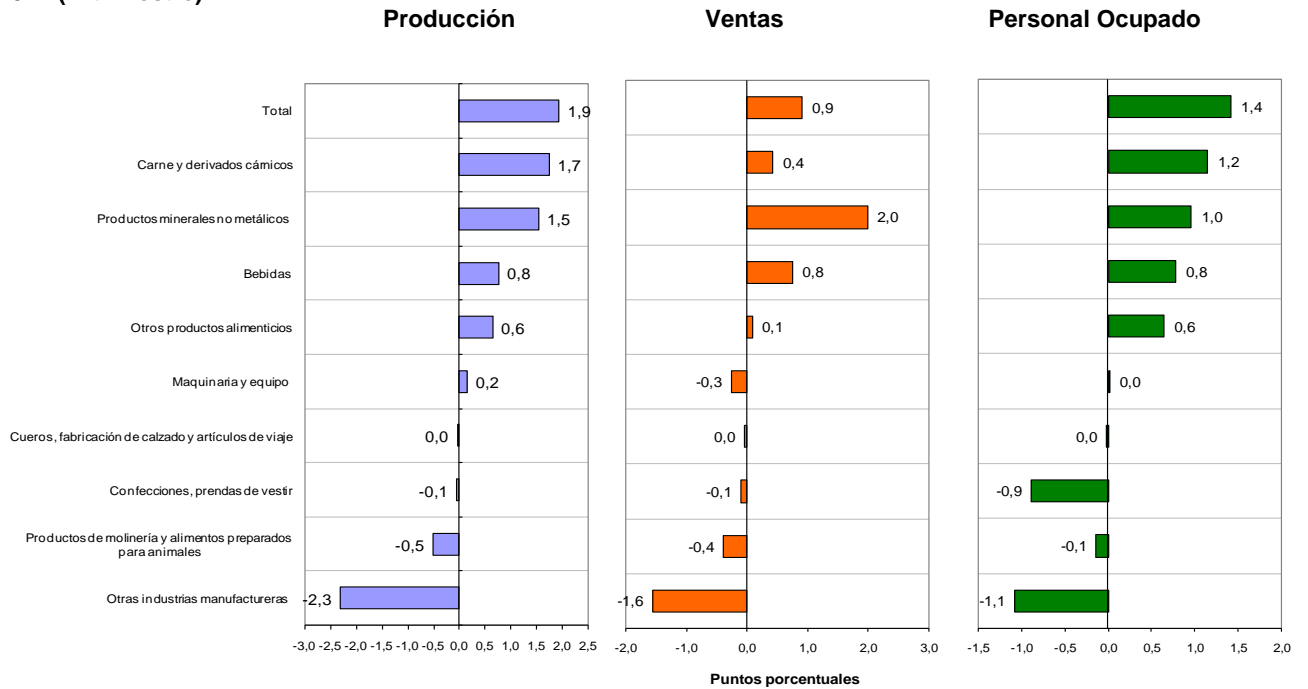
Los aportes negativos de los subsectores de otras industrias manufactureras y, carne y derivados cárnicos, a la variación de la producción y las ventas del III trimestre en la región de los Santanderes, fueron compensados en parte por el aumento de otros productos alimenticios y, los productos de molinería y alimentos preparados para animales.

Gráfico 81. Variación año corrido de la producción industrial, las ventas y el personal ocupado, por actividades Santanderes 2012 (III trimestre)



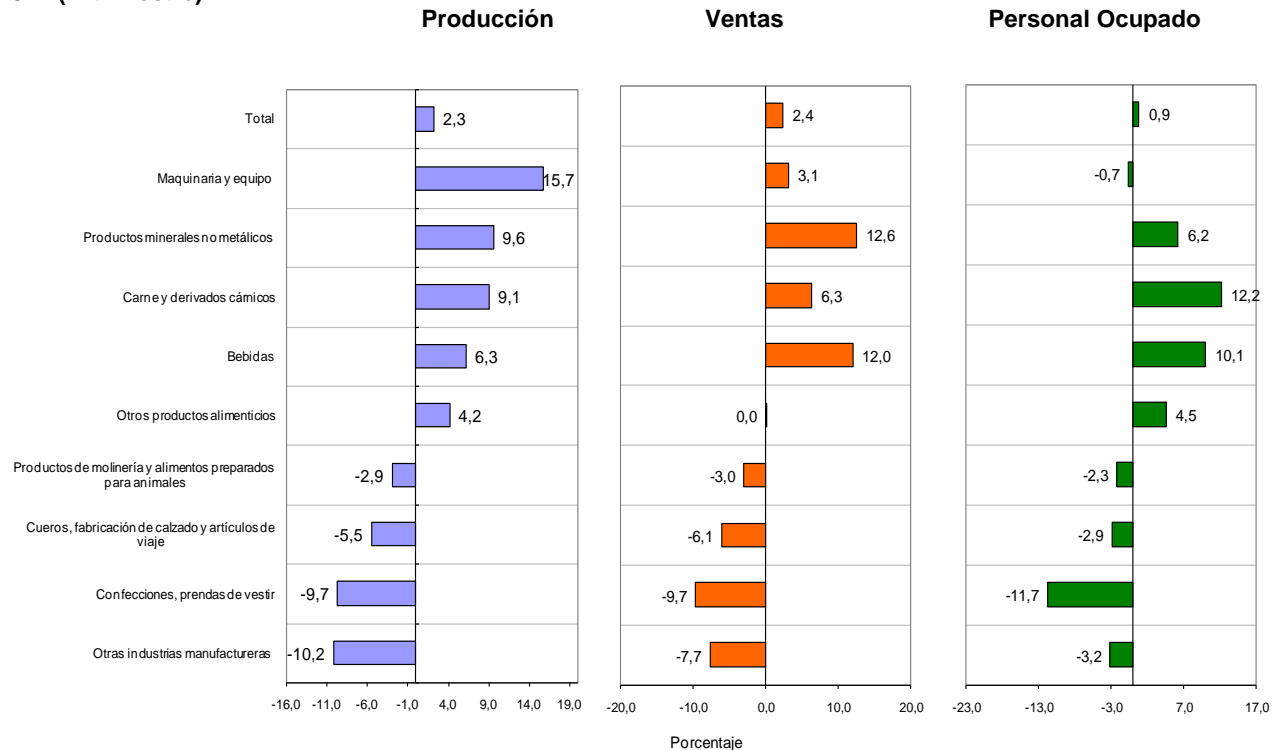
Fuente: DANE - MTMR.

Gráfico 82. Contribución de las actividades a la variación año corrido de la producción industrial, las ventas y el personal ocupado Santanderes 2012 (III trimestre)



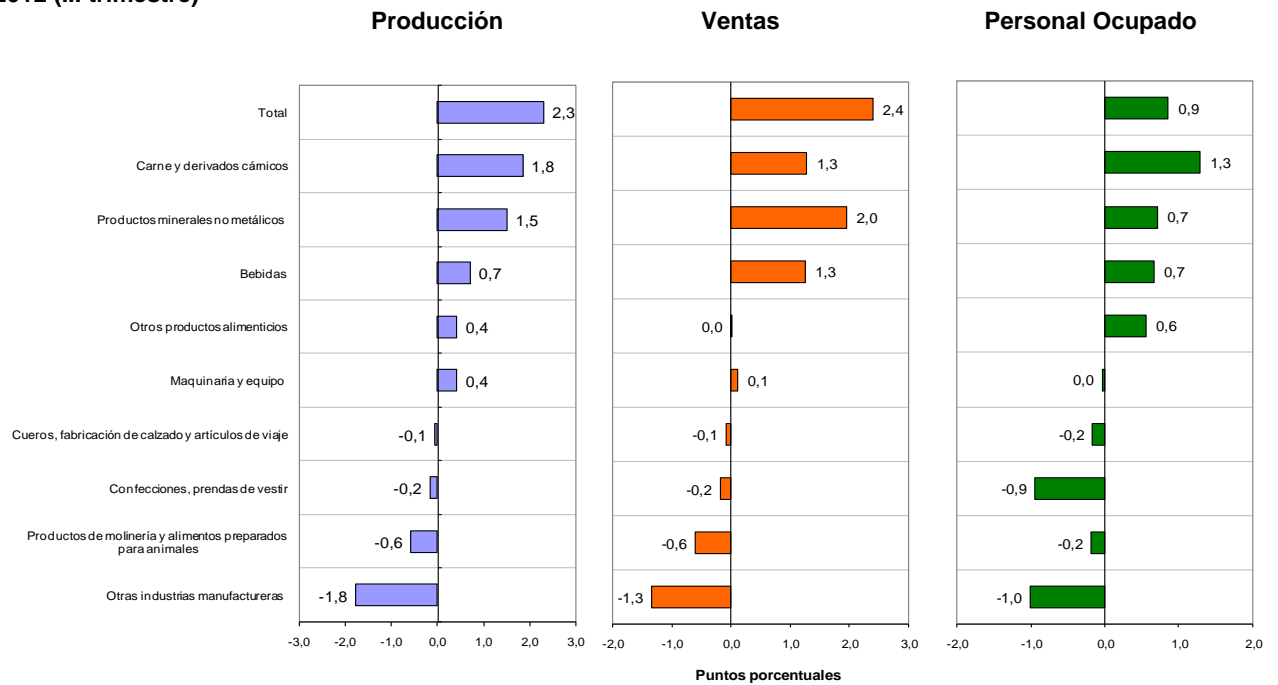
Fuente: DANE - MTMR.

Gráfico 83. Variación acumulada anual de la producción industrial, las ventas y el personal ocupado, por actividades Santanderes 2012 (III trimestre)



Fuente: DANE - MTMR.

Gráfico 84. Contribución de las actividades a la variación acumulada anual de la producción industrial, las ventas y el personal ocupado Santanderes 2012 (III trimestre)



Fuente: DANE - MTMR.

6.3. Análisis gráfico: evolución de la variación anual de la producción industrial, ventas y personal ocupado, según principales actividades.

Santanderes

2007 (IV trimestre) – 2012 (III trimestre)

Gráfico 85. Productos minerales no metálicos

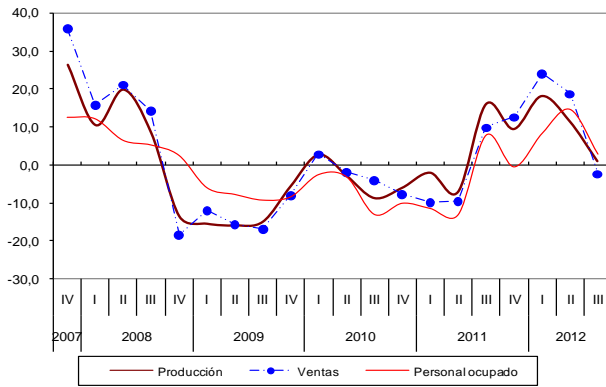


Gráfico 86. Bebidas

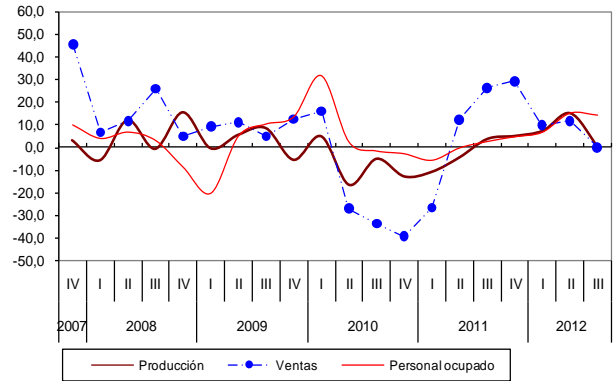


Gráfico 87. Otras industrias manufactureras

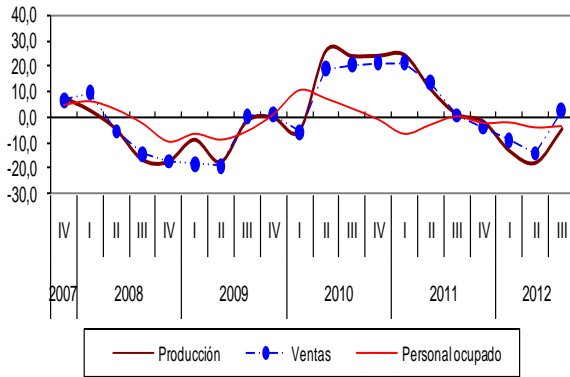


Gráfico 88. Productos de molinería y alimentos preparados para animales

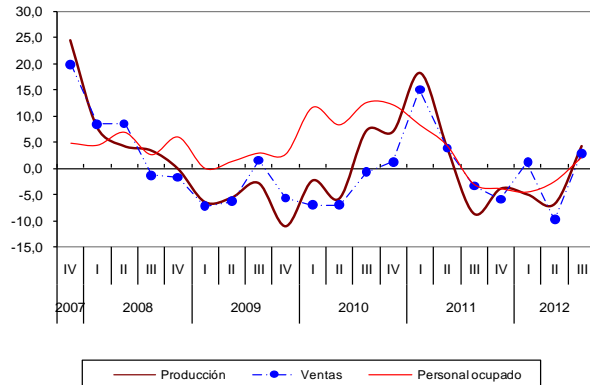


Gráfico 89. Carne y derivados cárnicos

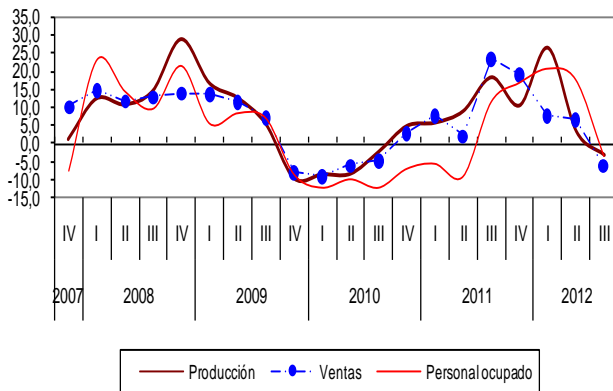
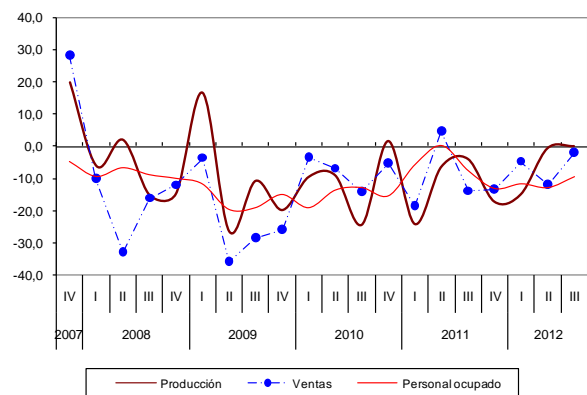


Gráfico 90. Confecciones, prendas de vestir



Fuente: DANE - MTMR



FICHA METODOLÓGICA

a. Marco de la muestra

Encuesta Anual Manufacturera (EAM) 2004.

b. Unidad estadística

Establecimiento industrial.

c. Cobertura (representatividad de los resultados)

- Para MMM: Total nacional y 48 dominios o actividades industriales.

- Para MTMR:

1. Bogotá; 18 dominios
2. Medellín – área metropolitana; 15 dominios
3. Cali, Yumbo, Jamundí y Palmira – Región; 13 dominios
4. Barranquilla, Soledad, Malambo, Cartagena y Santa Marta; 11 dominios
5. Eje Cafetero; 12 dominios, incluyendo trilla
6. Santanderes; 10 dominios

d. Universo de estudio

Todos los establecimientos industriales en el territorio nacional.

e. Población objetivo

Todos los establecimientos industriales que según la EAM, ocuparon 10 o más personas o que en su defecto presentaron niveles de producción anual iguales o superiores a \$110 millones de pesos de 2004.

f. Clasificación estadística

Clasificación Industrial Internacional Uniforme -CIIU, Revisión 3 adaptada para Colombia.

Impreso en la Dirección de Mercadeo y Ediciones
Departamento Administrativo Nacional de Estadística DANE
Bogotá, D.C. - Colombia