

## Muestra Mensual Manufacturera Septiembre 2014



- Evolución principales variables
- Comportamiento de la producción manufacturera sin trilla de café
- Comportamiento del personal ocupado en la industria
- Horas trabajadas
- Comportamiento de la producción, según uso o destino económico (CUODE)



**Director**  
Mauricio Perfetti del Corral

**Subdirector**  
Diego Silva Ardila

**Director de Metodología y Producción Estadística**  
Eduardo Efrain Freire Delgado

## **OFICINA DE PRENSA – DANE**

---

En Septiembre de 2014, la producción real del sector fabril, sin incluir trilla de café, presentó un incremento de 1,3% con relación a igual mes de 2013, cuando había registrado una disminución de 1,4%.

De las 43 actividades industriales representadas por la muestra, un total de 26 registraron variaciones positivas en su producción real, entre las que se destacan por su contribución a la variación total del sector, las industrias de bebidas (11,1%), molinería y almidones (10,7%), vehículos automotores (16,7%) y otros productos químicos (5,2%). En conjunto estas cuatro actividades sumaron 2,2 puntos porcentuales a la variación total. Los restantes 17 subsectores presentaron variaciones negativas en su producción, destacándose por su contribución a la variación total del sector las industrias de actividades de edición e impresión (-27,0%), confecciones (-10,3%) e ingenios (-7,3%), que en conjunto restaron 1,4 puntos porcentuales a la misma.

En este mismo periodo, el personal ocupado por la industria manufacturera, sin incluir trilla de café, fue superior en 0,3% frente a septiembre de 2013. De acuerdo con el tipo de vinculación, el personal contratado a término indefinido presentó un incremento de 1,6% y el personal contratado a término fijo disminuyó 1,5%.

Durante lo corrido del año hasta septiembre de 2014, la producción real del sector fabril sin incluir trilla de café, aumentó 1,6% respecto a igual periodo de 2013. Este resultado se explica principalmente por la mayor producción de las industrias de ingenios (12,5%), bebidas (6,6%), vehículos automotores (7,7%), minerales no metálicos (3,1%) y otros productos alimenticios (4,9%). Estos subsectores aportaron en conjunto 1,6 puntos porcentuales a la variación total.

En los primeros nueve meses de 2014, el personal ocupado por la industria manufacturera, sin incluir trilla de café, disminuyó 0,4% frente al mismo período de 2013.

En los últimos doce meses hasta septiembre de 2014, la producción real de la industria manufacturera, sin incluir trilla de café, aumentó 1,3%, debido a la mayor producción de los ingenios (17,5%), bebidas (5,0%), minerales no metálicos (3,7%), productos lácteos (7,2%) y molinería y almidones (3,9%), que aportaron en conjunto 1,7 puntos porcentuales a la variación total. En contraste, las industrias de Refinación del petróleo (-10,8%), actividades de edición e impresión (-15,3%) y metales preciosos y no ferrosos (-8,5%) restaron en el periodo de referencia 1,0 puntos porcentuales a la variación.

En los últimos doce meses hasta septiembre de 2014, el personal ocupado por la industria manufacturera, sin incluir trilla de café, registró una disminución de 0,8%, como resultado de la menor vinculación de personal contratado a término fijo (-2,9%) y el aumento de 0,7% en la contratación de personal a término indefinido.

A partir de la información publicada del mes de septiembre de 2014, se traslada la actividad de productos de tabaco (1600) a la actividad de otras industrias manufactureras (3690), con el fin de preservar la reserva estadística.

<sup>1</sup> A partir de la información publicada del mes de junio de 2014 de la Muestra Mensual Manufacturera – MMM, no se publicará información de prestaciones sociales ni remuneraciones. Lo anterior busca reducir la carga de información solicitada a los establecimientos que reportan mensualmente al DANE.

Para usuarios interesados en consultar información de prestaciones sociales y remuneraciones de la industria manufacturera, esta podrá seguir siendo consultada a través de la Encuesta Anual Manufacturera – EAM

<sup>2</sup> La actividad de minerales no metálicos (2699) incluye información de dos establecimientos nuevos de inclusión forzosa, uno creado en octubre de 2013 y otro en noviembre de 2013.

Con el fin de mejorar la precisión de los resultados de las actividades de edición e impresión a partir de la publicación del mes de octubre de 2013, se agrupan las actividades de edición (2210), impresión (2220) y servicios relacionados (2230), en la actividad (2200). Las actividades asociadas con la transformación de la madera (actividades 2020, 2030, y 2090) también fueron agrupadas en la actividad (2000).

## Introducción

---

La Muestra Mensual Manufacturera (MMM) es una investigación de carácter estadístico por medio de la cual el Departamento Administrativo Nacional de Estadística (DANE) obtiene la información de evolución de las principales variables económicas del sector fabril colombiano en el corto plazo.

A partir de la información de producción, ventas, personal ocupado, sueldos y salarios, prestaciones sociales y horas trabajadas que suministran mensualmente los industriales, el DANE genera índices y variaciones para los diferentes usuarios públicos y privados. Esta información es también una herramienta importante para la elaboración de las estimaciones del Producto Interno Bruto del sector industrial que realiza la Dirección Técnica de Síntesis y Cuentas Nacionales del DANE.

El DANE produce indicadores mensuales de la industria manufacturera desde la década del 70, lapso en el cual ha realizado varios rediseños muestrales, bien sea para actualizar el marco muestral y/o para actualizar la versión de la clasificación de la actividad económica de los establecimientos. El último rediseño se realizó tomando como marco la Encuesta Anual Manufacturera de 1997. La muestra es representativa de la industria manufacturera nacional, de acuerdo a la Clasificación Industrial Internacional Uniforme revisión 3 adaptada para Colombia (CIIU Rev. 3 A.C). Con esta muestra se producen resultados desde enero de 2001.

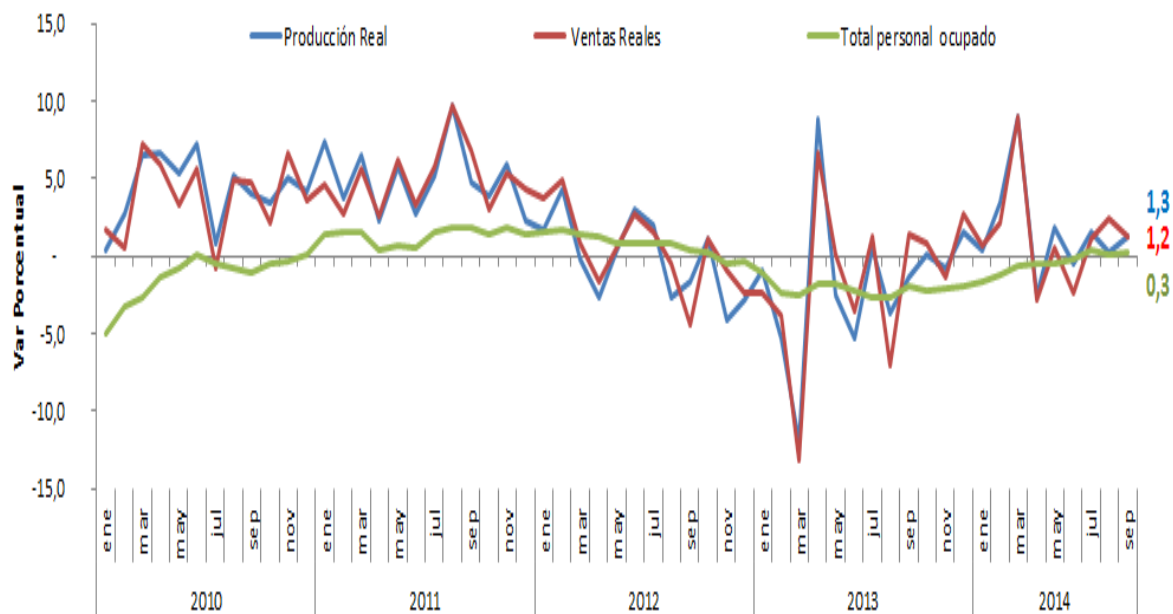
Nota: Las 43 clases utilizadas por la MMM para la publicación de las cifras, corresponden a una adaptación de la CIIU revisión 3 A.C. con el fin de preservar la reserva estadística.

## ACTIVIDAD INDUSTRIAL: Septiembre de 2014

### 1. Evolución general de las principales variables. Total nacional sin trilla de café Septiembre de 2014

La producción industrial, sin incluir trilla de café, en septiembre de 2014 presentó un aumento de 1,3% con relación al mismo mes de 2013.

Gráfico 1. Variación anual de la producción, las ventas y el personal ocupado de la industria manufacturera Total nacional sin trilla de café 2010 - 2014 (septiembre)



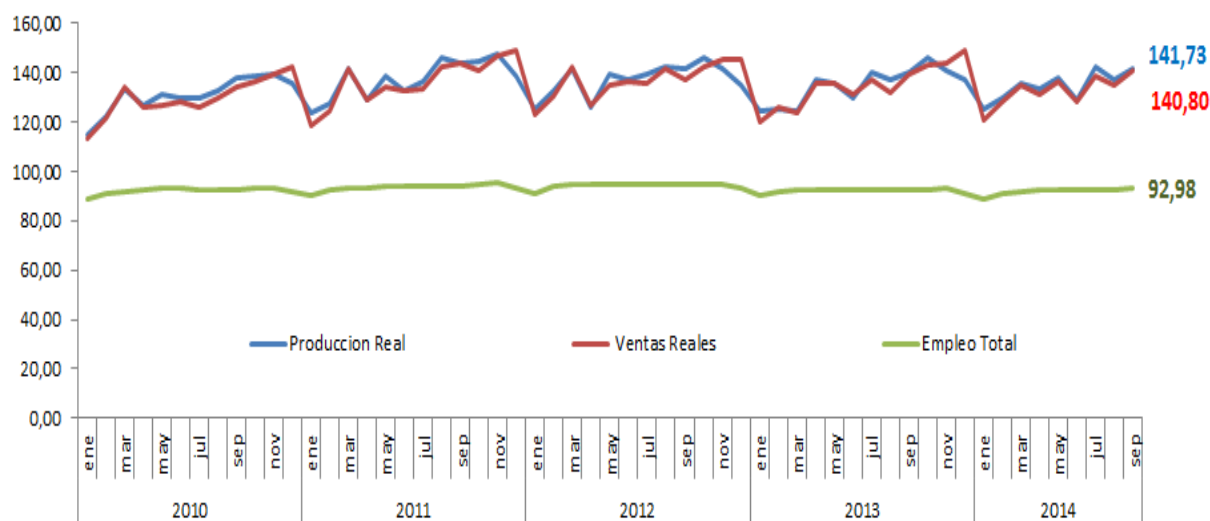
Fuente: DANE - MMM

## Gráfico 2. Índices de producción, ventas y personal ocupado de la industria manufacturera

### Total nacional sin trilla de café

2010 - 2014 (septiembre)

Índice base: Promedio mensual 2001 = 100



Fuente: DANE - MMM

## Tabla 1. Resumen del comportamiento de las principales variables sin trilla de café

### Variación porcentual

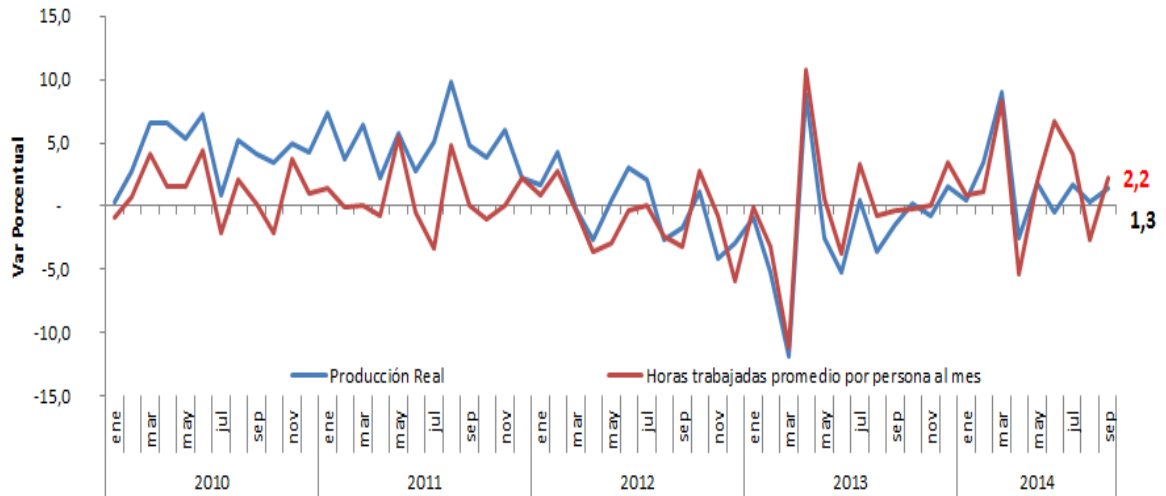
#### Total nacional

Indicador <sup>p</sup>	Anual		Año corrido		Doce meses		Anual Trimestral	
	2013	2014	2013	2014	2013	2014	2013	2014
Producción sin trilla de café	-1,4	1,3	-2,5	1,6	-2,4	1,3	-1,5	1,1
Ventas sin trilla de café	1,4	1,2	-2,4	1,3	-2,0	1,1	-1,5	1,6
Personal ocupado sin trilla de café	-1,9	0,3	-2,1	-0,4	-1,7	-0,8	-2,4	0,3

p/ Provisional

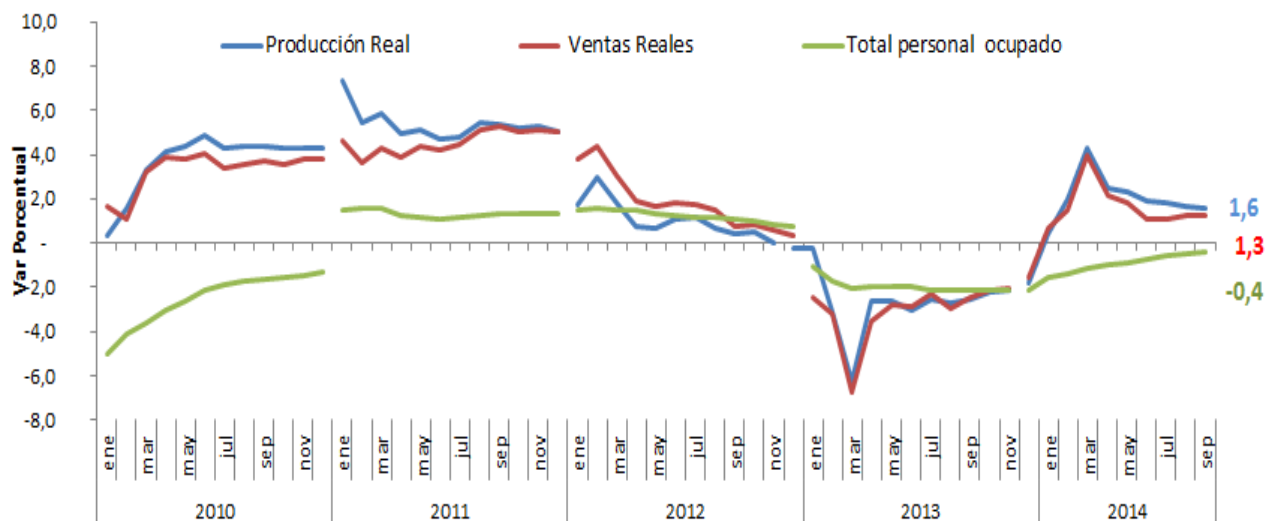
Fuente: DANE-MMM

**Gráfico 3. Variación anual de la producción y las horas promedio trabajadas por el personal vinculado a labores de producción Total nacional sin trilla de café 2010 - 2014 (septiembre)**



Fuente: DANE - MMM

**Gráfico 4. Variación año corrido de la producción, las ventas y el personal ocupado de la industria manufacturera Total nacional sin trilla de café 2010 - 2014 (septiembre)**

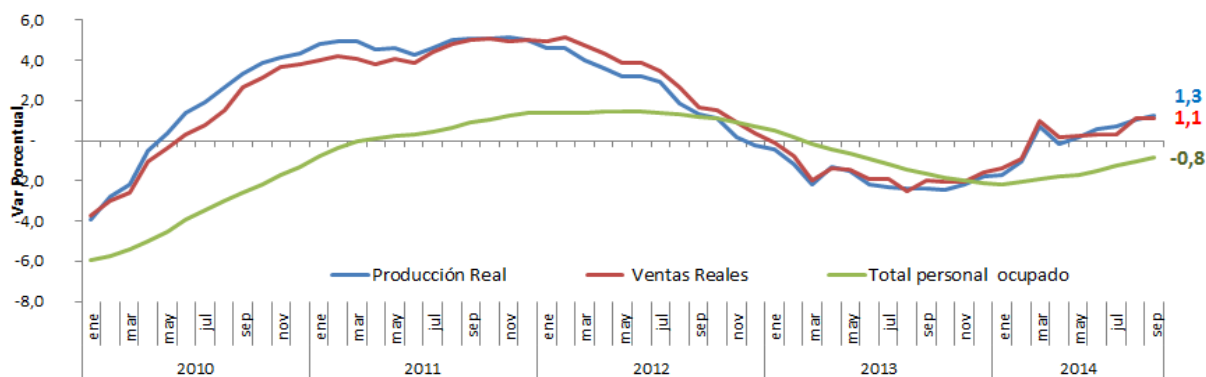


Fuente: DANE - MMM

## Gráfico 5. Variación acumulada doce meses de la producción, las ventas y el personal ocupado de la industria manufacturera

Total nacional sin trilla de café

2010 - 2014 (septiembre)



Fuente: DANE - MMM

## 2. Comportamiento de la producción manufacturera sin incluir trilla de café

### Variación anual: septiembre 2014/2013

De las 43 actividades industriales representadas por la muestra, un total de 26 registraron variaciones positivas en su producción real; cuatro de estas, sumaron 2,2 puntos porcentuales a la variación total.

Los 17 subsectores restantes redujeron su producción para este mes, destacándose tres de estos que en conjunto restaron 1,4 puntos porcentuales. (Tabla 2).



**Tabla 2. Principales contribuciones a la variación anual de la producción real sin trilla de café, según actividad manufacturera**

**Total nacional**

**Septiembre 2014/2013**

Clase	Descripción	Variación		Contribución	
<b>1501</b>	<b>Sin Trilla</b>	<b>1,3</b>		<b>1,3</b>	
1590	Bebidas	11,1		0,7	
1540	Molinería y almidones	10,7		0,5	
3410	Vehículos automotores	16,7		0,5	
2420	Otros productos químicos	5,2		0,5	
1570	Ingenios	-7,3		-0,3	
1800	Confecciones	-10,3		-0,4	
2200	Actividades de edición e impresión	-27,0		-0,6	

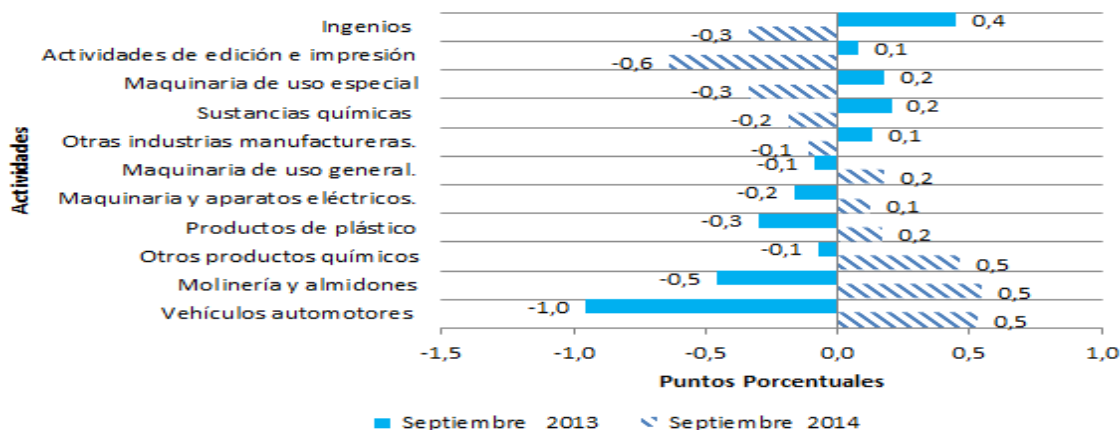
Fuente: DANE - MMM

Nota: Las clases utilizadas por la MMM para la publicación de las cifras, corresponden a una adaptación de la CIIU revisión 3 A.C. con el fin de preservar la reserva estadística.

En el siguiente gráfico se muestran las actividades que presentaron las mayores diferencias en términos de contribución a la variación total, al comparar los resultados registrados por la producción industrial en septiembre de 2014 (1,3%) con los de septiembre de 2013 (-1,4%).

**Gráfico 6. Contribución a la variación anual de la producción real según actividad manufacturera**

**Principales diferencias entre los resultados anuales de septiembre 2014 y septiembre 2013.**



Fuente: DANE - MMM

Tabla 3. Principales variaciones anuales de la producción real sin trilla de café, según actividad manufacturera

Total nacional  
septiembre 2014/2013

Clase	Descripción	Variación	Contribución
<b>1501</b>	<b>Sin Trilla</b>	<b>1,3</b>	<b>1,3</b>
1910	Curtido de cueros	30,3	0,1
2910	Maquinaria de uso general.	27,9	0,2
3410	Vehículos automotores	16,7	0,5
2610	Vidrio y sus productos.	14,0	0,1
1930	Artículos de viaje	13,8	0,0
3500	Otros tipos de transporte	11,2	0,3
1590	Bebidas	11,1	0,7
1540	Molinería y almidones	10,7	0,5
1720	Hilatura, tejedura	-13,5	-0,2
2000	Transformación de madera	-20,6	-0,1
2200	Actividades de edición e impresión	-27,0	-0,6
2920	Maquinaria de uso especial	-50,7	-0,3

Fuente: DANE – MMM

Nota: Las clases utilizadas por la MMM para la publicación de las cifras, corresponden a una adaptación de la CIIU revisión 3 A.C. con el fin de preservar la reserva estadística.

















## Variación año corrido enero - septiembre (2014 / 2013)

Durante lo corrido del año hasta septiembre de 2014, la producción real del sector fabril sin incluir trilla de café, aumentó 1,6% respecto a igual periodo de 2013.

De las 43 actividades industriales representadas por la muestra, un total de 28 registraron variaciones positivas en su producción real.

El resultado del periodo fue explicado principalmente por la contribución positiva de cinco clases industriales, las cuales sumaron en conjunto 1,6 puntos porcentuales a la variación total; por su parte, tres subsectores registraron las principales variaciones negativas en su producción y restaron 1,1 puntos porcentuales a la variación total.

**Tabla 4. Principales contribuciones a la variación año corrido de la producción real sin trilla de café, según actividad manufacturera Total nacional Enero - septiembre (2014/2013)**

Clase	Descripción	Variación		Contribución	
<b>1501</b>	<b>Sin Trilla</b>	<b>1,6</b>		<b>1,6</b>	
1570	Ingenios	12,5		0,5	
1590	Bebidas	6,6		0,4	
3410	Vehículos automotores	7,7		0,3	
2699	Minerales no metálicos	3,1		0,2	
1580	Otros productos alimenticios	4,9		0,2	
2510	Productos de caucho	-19,9		-0,1	
2200	Actividades de edición e impresión	-12,2		-0,3	
2321	Refinación del petróleo	-13,3		-0,7	

Fuente: DANE - MMM

Nota: Las clases utilizadas por la MMM para la publicación de las cifras, corresponden a una adaptación de la CIIU revisión 3 A.C. con el fin de preservar la reserva estadística.

Nota: La diferencia en la suma de las variables, obedece al sistema de aproximación en el nivel de dígitos.

Tabla 5. Mayores variaciones año corrido de la producción real sin trilla de café, según actividad manufacturera

Total nacional

Enero - septiembre (2014/2013)

Clase	Descripción	Variación	Contribución
<b>1501</b>	<b>Sin Trilla</b>	<b>1,6</b>	<b>1,6</b>
3200	Radio, televisión	24,0	0,1
3420	Carrocerías	19,1	0,1
1910	Curtido de cueros	17,7	0,0
1570	Ingenios	12,5	0,4
2930	Aparatos de uso doméstico	12,2	0,1
3500	Otros tipos de transporte	8,8	0,2
3410	Vehículos automotores	7,7	0,2
2610	Vidrio y sus productos.	7,0	0,1
1920	Fabricación de calzado	6,9	0,0
1590	Bebidas	6,6	0,4
2321	Refinación del petróleo	-13,3	-0,7
2510	Productos de caucho	-19,9	-0,1
2000	Transformación de madera	-20,6	-0,1

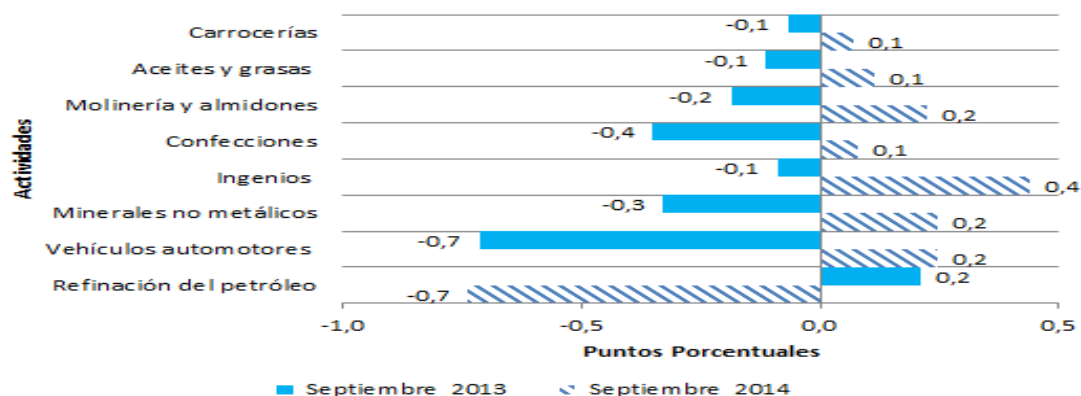
Fuente: DANE – MMM

Nota: Las clases utilizadas por la MMM para la publicación de las cifras, corresponden a una adaptación de la CIIU revisión 3 A.C. con el fin de preservar la reserva estadística.

En el siguiente gráfico se presentan las actividades que registraron las mayores diferencias en términos de contribución a la variación año corrido hasta septiembre, en los dos últimos años.

Gráfico 7. Contribución a la variación año corrido de la producción real sin trilla de café

Principales diferencias de contribución entre los resultados de 2014 y 2013



Fuente: DANE - MMM

## Variación acumulada anual: octubre 2013 - septiembre 2014 / octubre 2012 - septiembre 2013

En los últimos doce meses hasta septiembre de 2014, la producción real de la industria manufacturera, sin incluir trilla de café, aumentó 1,3%.

Tabla 6. Principales contribuciones a la variación acumulada doce meses de la producción real sin trilla de café, según actividad manufacturera Total nacional octubre 2013 - septiembre 2014 / octubre 2012 - septiembre 2013

Clase	Descripción	Variación		Contribución	
<b>1501</b>	<b>Sin Trilla</b>	<b>1,3</b>		<b>1,3</b>	
1570	Ingenios	17,5		0,6	
1590	Bebidas	5,0		0,3	
2699	Minerales no metálicos	3,7		0,3	
1530	Productos lácteos	7,2		0,2	
1540	Molinería y almidones	3,9		0,2	
2720	Metales preciosos y no ferrosos	-8,5		-0,1	
2200	Actividades de edición e impresión	-15,3		-0,3	
2321	Refinación del petróleo	-10,8		-0,6	

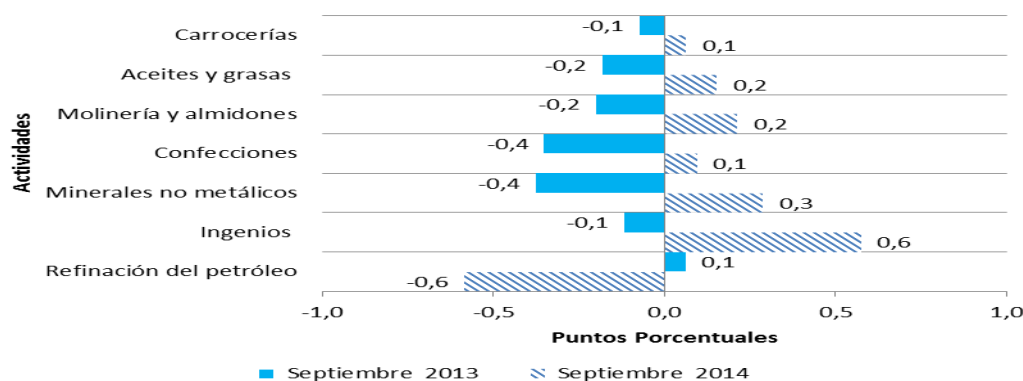
Fuente: DANE – MMM

Nota: Las clases utilizadas por la MMM para la publicación de las cifras, corresponden a una adaptación de la CIIU revisión 3 A.C. con el fin de preservar la reserva estadística.

Cinco subsectores con variaciones positivas en la producción en el último año, aportaron en conjunto 1,7 puntos porcentuales a la variación total; por su parte, tres subsectores registraron variaciones negativas en su producción, restando 1,0 puntos porcentuales a la variación total.

En el siguiente gráfico se presentan las mayores diferencias entre las contribuciones a la variación acumulada anual de los dos últimos años. (Gráfico 8).

**Gráfico 8. Contribución a la variación acumulada doce meses de la producción real sin trilla de café**  
Principales diferencias de contribución entre los resultados de 2014 y 2013.



Fuente: DANE - MMM

Al interior del conjunto industrial, 24 subsectores industriales registraron incrementos en su producción real durante este período. (Tabla 7).

**Tabla 7. Mayores variaciones acumuladas doce meses de la producción real sin trilla de café, según actividad manufacturera**  
Total nacional  
octubre 2013 - septiembre 2014 / octubre 2012 - septiembre 2013

Clase	Descripción	Variación	Contribución
<b>1501</b>	<b>Sin Trilla</b>	<b>1,3</b>	<b>1,3</b>
3200	Radio, televisión	23,5	0,1
1570	Ingenios	17,5	0,6
3420	Carrocerías	17,2	0,1
1910	Curtido de cueros	13,4	0,0
2930	Aparatos de uso doméstico	9,7	0,1
3500	Otros tipos de transporte	9,3	0,2
1530	Productos lácteos	7,2	0,2
1520	Aceites y grasas	6,8	0,2
2200	Actividades de edición e impresión	-15,3	-0,3
2000	Transformación de madera	-17,0	-0,1
2510	Productos de caucho	-21,6	-0,1

Fuente: DANE - MMM

Nota: Las clases utilizadas por la MMM para la publicación de las cifras, corresponden a una adaptación de la CIIU revisión 3 A.C. con el fin de preservar la reserva estadística.

## 3. Comportamiento del personal ocupado vinculado a la industria manufacturera

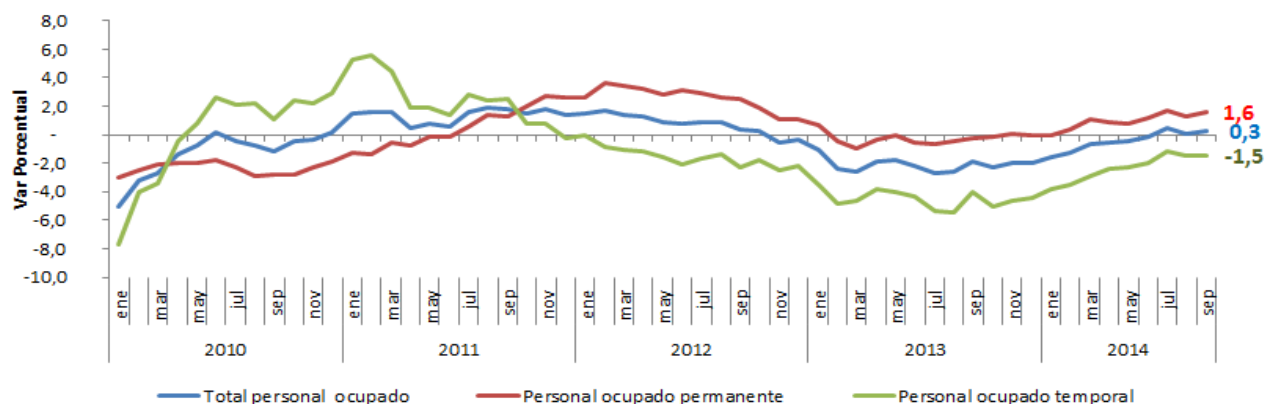
### Variación anual: septiembre 2014/2013

En septiembre de 2014, el personal ocupado por la industria manufacturera, sin incluir trilla de café, se incrementó 0,3% frente a igual mes de 2013. De acuerdo con el tipo de vinculación, el personal vinculado a término indefinido presentó un incremento de 1,6% y el personal contratado a término fijo disminuyó 1,5%.

Gráfico 9. Variación anual del personal ocupado por la industria manufacturera sin trilla de café, según tipo de contrato

Total nacional

2010 – 2014 (septiembre)



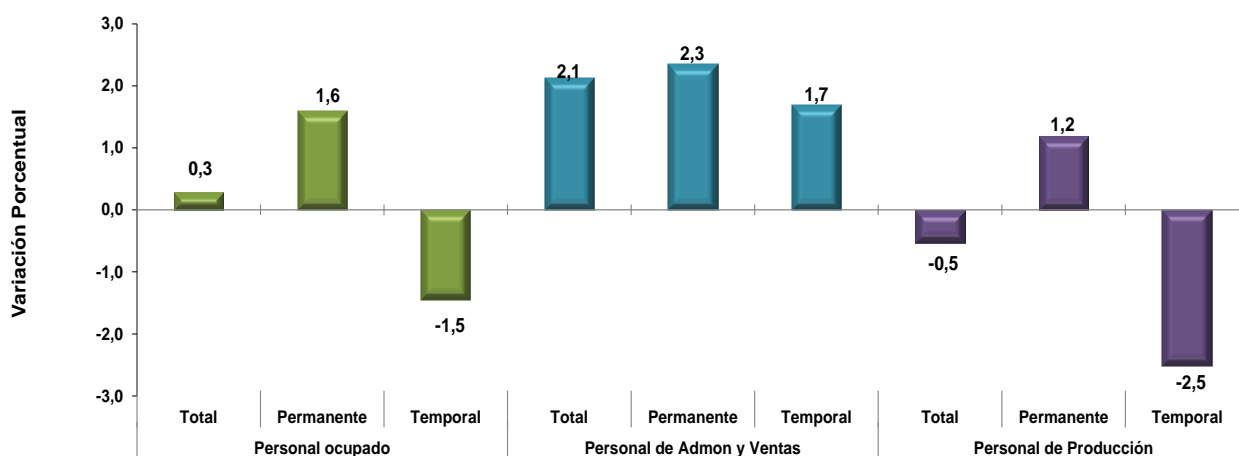
Fuente: DANE – MMM

En septiembre de 2014, el personal vinculado directamente con los procesos de producción en la industria se redujo 0,5% y el vinculado a labores administrativas y de ventas aumentó 2,1%, respecto a igual mes de 2013. En este mes se destacó la mayor contratación de personal a término indefinido (1,6%). (Gráfico 10)

**Gráfico 10. Variación anual del personal ocupado, según categoría ocupacional por tipo de contrato, sin trilla de café**

Total nacional

Septiembre 2014/2013



Fuente: DANE - MMM

Para el periodo, 25 de las 43 actividades investigadas registraron aumentos en el total de la ocupación. Este resultado es explicado principalmente por la contribución positiva de cinco clases industriales, las cuales en conjunto aportaron 1,2 puntos porcentuales a la variación total; por su parte, tres subsectores registraron las principales variaciones negativas en su producción que restaron 1,0 puntos porcentuales a la variación total. (Tabla 8)



Tabla 8. Principales contribuciones a la variación anual del personal ocupado por la industria según actividad manufacturera, sin incluir trilla de café

Total nacional

Septiembre 2014/2013

Clase	Descripción	Variación	Contribución
<b>1501</b>	<b>Sin Trilla</b>	<b>0,3</b>	
1520	Aceites y grasas	15,2	0,3
1750	Tejidos de punto y ganchillo	12,0	0,3
1510	Carne y pescado	4,7	0,2
1580	Otros productos alimenticios	3,9	0,2
2420	Otros productos químicos	1,6	0,1
2520	Productos de plástico	-2,2	-0,2
1720	Hilatura, tejedura	-9,5	-0,3
1800	Confecciones	-6,6	-0,5

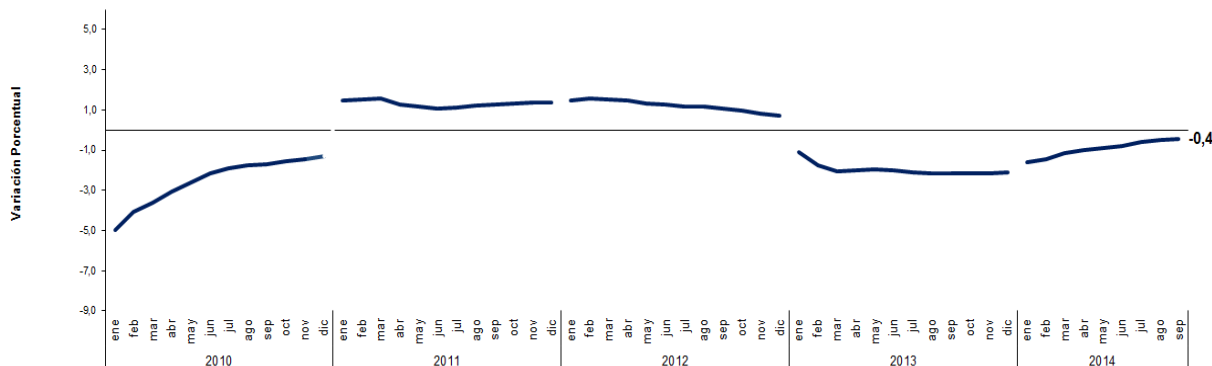
Fuente: DANE – MMM

Nota: Las clases utilizadas por la MMM para la publicación de las cifras, corresponden a una adaptación de la CIIU revisión 3 A.C. con el fin de preservar la reserva estadística.

### Variación año corrido: enero - septiembre 2014

Durante lo corrido del año hasta septiembre de 2014, el personal ocupado por la industria manufacturera, sin incluir trilla de café, disminuyó 0,4% frente al mismo período de 2013. (Gráfico 11).

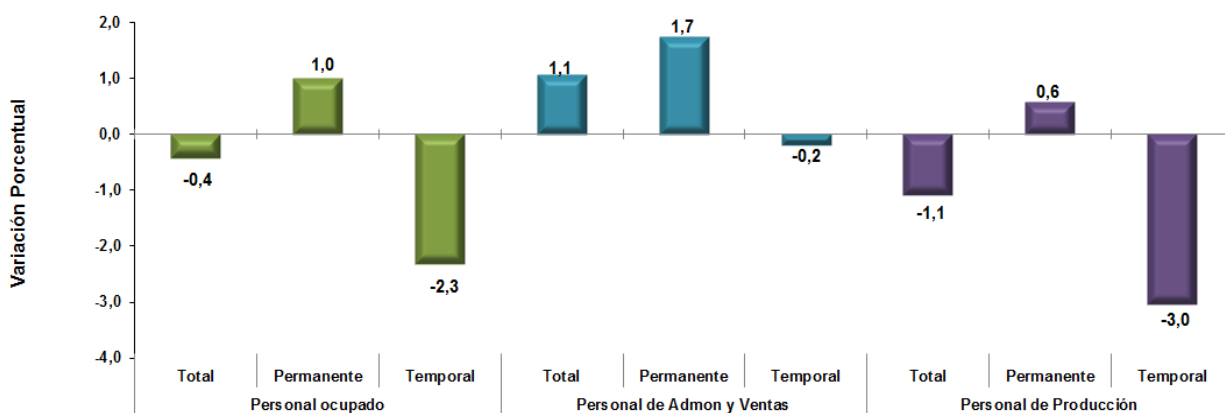
**Gráfico 11. Variación año corrido del personal ocupado por la industria, sin trilla de café. Total nacional 2010 – 2014 (septiembre)**



Fuente: DANE – MMM

De acuerdo con la categoría ocupacional, en lo corrido del año, el personal promedio vinculado directamente a actividades relacionadas con la producción disminuyó 1,1% y el vinculado a labores de administración y ventas se incrementó 1,1%. El personal vinculado a término indefinido presentó un incremento de 1,0% y el contratado a término fijo disminuyó 2,3%.

**Gráfico 12. Variación año corrido del personal ocupado por la industria, según categoría ocupacional, por tipo de contrato, sin trilla de café Total nacional Enero - septiembre (2014 / 2013)**



Fuente: DANE – MMM

De los 43 subsectores representados por la Muestra Mensual Manufacturera, 19 disminuyeron la contratación de personal durante lo corrido del año. Seis subsectores realizaron los mayores aportes negativos a la variación total del personal ocupado restando 1,3 puntos porcentuales.

Tabla 9. Principales contribuciones a la variación año corrido del personal ocupado por la industria según actividad manufacturera, sin incluir trilla de café

Total nacional

Enero - septiembre (2014 / 2013)

Clase	Descripción	Variación	Contribución
<b>1501</b>	<b>Sin Trilla</b>	<b>-0,4</b>	<b>-0,4</b>
1800	Confecciones	-6,9	-0,5
1720	Hilatura, tejedura	-6,9	-0,2
2520	Productos de plástico	-2,6	-0,2
3100	Maquinaria y aparatos eléctricos	-6,5	-0,1
2699	Minerales no metálicos	-2,8	-0,1
2410	Sustancias químicas	-3,7	-0,1
1510	Carne y pescado	4,2	0,2
1520	Aceites y grasas	9,5	0,2
1750	Tejidos de punto y ganchillo	9,3	0,3

Fuente: DANE – MMM

Nota: Las clases utilizadas por la MMM para la publicación de las cifras, corresponden a una adaptación de la CIIU revisión 3 A.C. con el fin de preservar la reserva estadística.

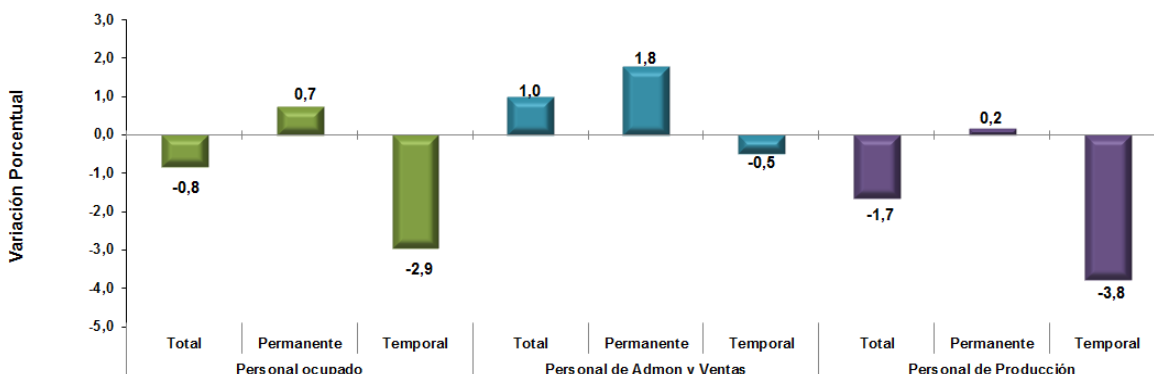
### Variación acumulada anual: octubre 2013- septiembre 2014 / octubre 2012 – septiembre 2013

En los últimos doce meses hasta septiembre de 2014, el personal ocupado por la industria manufacturera, sin incluir trilla de café, registró una disminución de 0,8%.

De acuerdo con la categoría ocupacional, durante los últimos doce meses hasta septiembre de 2014, el personal vinculado directamente a actividades relacionadas con la producción disminuyó 1,7% y el relacionado con las labores administrativas y de ventas se incrementó 1,0%.

**Gráfico 13. Variación acumulada doce meses del personal ocupado por la industria, según categoría ocupacional, por tipo de contrato, sin trilla de café**

Total nacional. octubre 2013 - septiembre 2014 / octubre 2012 - septiembre 2013



Fuente: DANE – MMM

De los 43 subsectores representados por la Muestra Mensual Manufacturera, 21 demandaron menos mano de obra en este período. Las mayores contribuciones negativas al agregado nacional, estuvieron a cargo de cinco subsectores, los cuales le restan 1,2 puntos porcentuales a la reducción del personal ocupado del periodo. Tabla 10.

Tabla 10. Principales contribuciones a la variación doce meses del personal ocupado industrial según actividad manufacturera, sin trilla de café

Total nacional

octubre 2013 - septiembre 2014 / octubre 2012 - septiembre 2013

Clase	Descripción	Variación	Contribución
<b>1501</b>	<b>Sin Trilla</b>	<b>-0,8</b>	
1800	Confecciones	-6,5	-0,5
1720	Hilatura, tejedura	-7,5	-0,3
2520	Productos de plástico	-2,6	-0,2
2699	Minerales no metálicos	-3,6	-0,2
3100	Maquinaria y aparatos eléctricos	-7,0	-0,2
1580	Otros productos alimenticios	4,3	0,2
1520	Aceites y grasas	8,6	0,2
1750	Tejidos de punto y ganchillo	7,6	0,2

Fuente: DANE – MMM

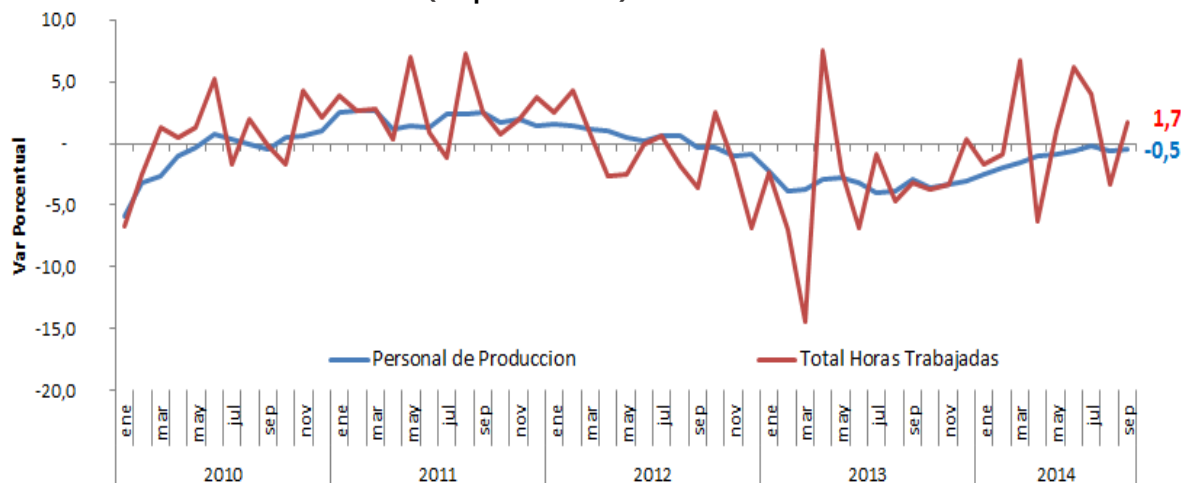
Nota: Las clases utilizadas por la MMM para la publicación de las cifras, corresponden a una adaptación de la CIIU revisión 3 A.C. con el fin de preservar la reserva estadística.

#### 4. Horas trabajadas

Durante el mes de septiembre de 2014, el total de horas trabajadas por el personal vinculado directamente a las actividades de producción disminuyó 0,5% respecto al mismo mes de 2013. (Gráfico 14).

**Gráfico 14. Variación anual del personal ocupado en labores de producción y de las horas totales trabajadas por este personal, sin trilla de café**

Total nacional. 2010 – 2014 (septiembre)

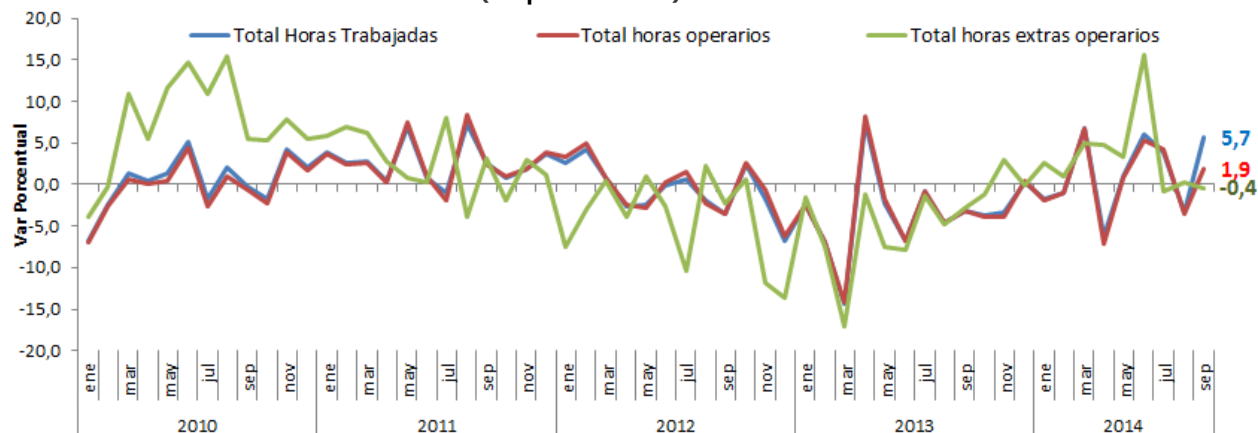


Fuente: DANE – MMM

Durante el mes de septiembre de 2014, el total de las horas extras trabajadas por el personal directamente vinculado a la producción disminuyó 0,4%.

**Gráfico 15. Variación anual de las horas ordinarias, extras y totales trabajadas por el personal vinculado a labores de producción, sin trilla de café**

Total nacional. 2010 – 2014 (septiembre)

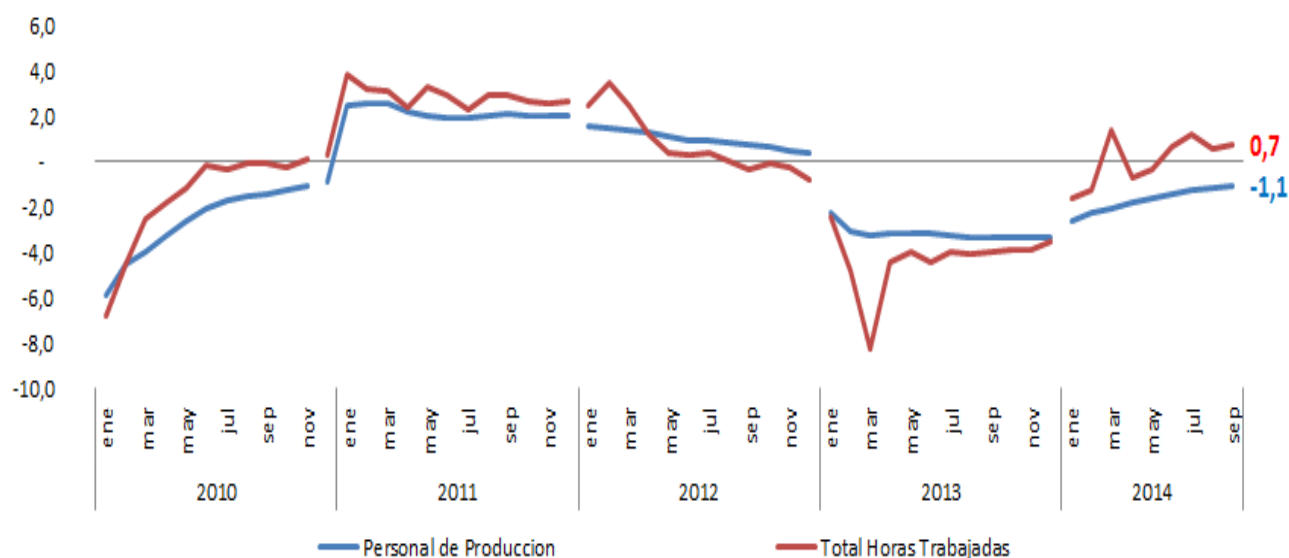


Fuente: DANE – MMM

Durante lo corrido del año hasta septiembre de 2014, el total de horas trabajadas por el personal de producción de la industria presentó un incremento de 0,7% respecto al mismo período de 2013, cuando su variación había sido de -3,9%.

**Gráfico 16. Variación año corrido de la producción y las horas totales trabajadas por el personal vinculado a labores de producción, sin trilla de café**

Total nacional. 2010 – 2014 (septiembre)

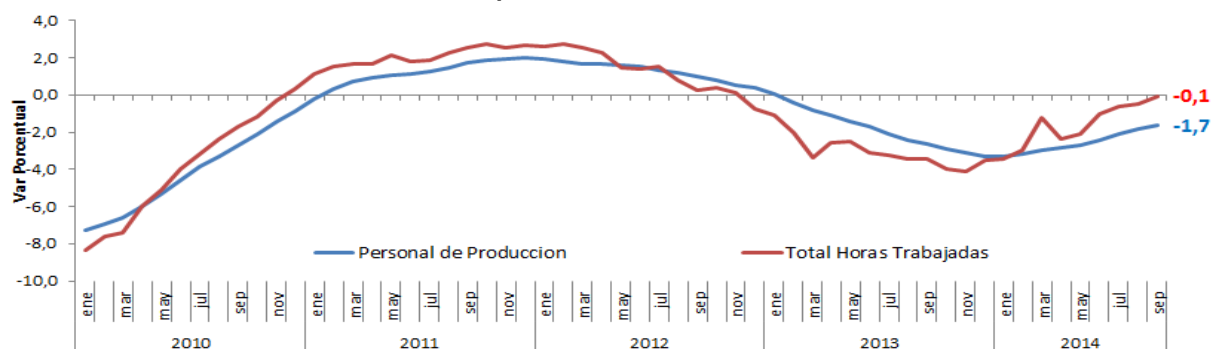


Fuente: DANE – MMM

En los últimos doce meses hasta el mes de septiembre, las horas totales trabajadas por el personal de producción presentaron una variación de -0,1%.

Gráfico 17. Variación acumulada doce meses de las horas totales trabajadas por el personal vinculado a labores de producción, sin trilla de café

Total nacional. 2010– 2014 (septiembre)



Fuente: DANE

## 5. Comportamiento de la producción según uso o destino económico – CUODE

Según el destino económico, en septiembre de 2014, la producción de bienes de capital y de bienes de consumo explicaron 1,4 puntos porcentuales de la variación total del sector industrial.

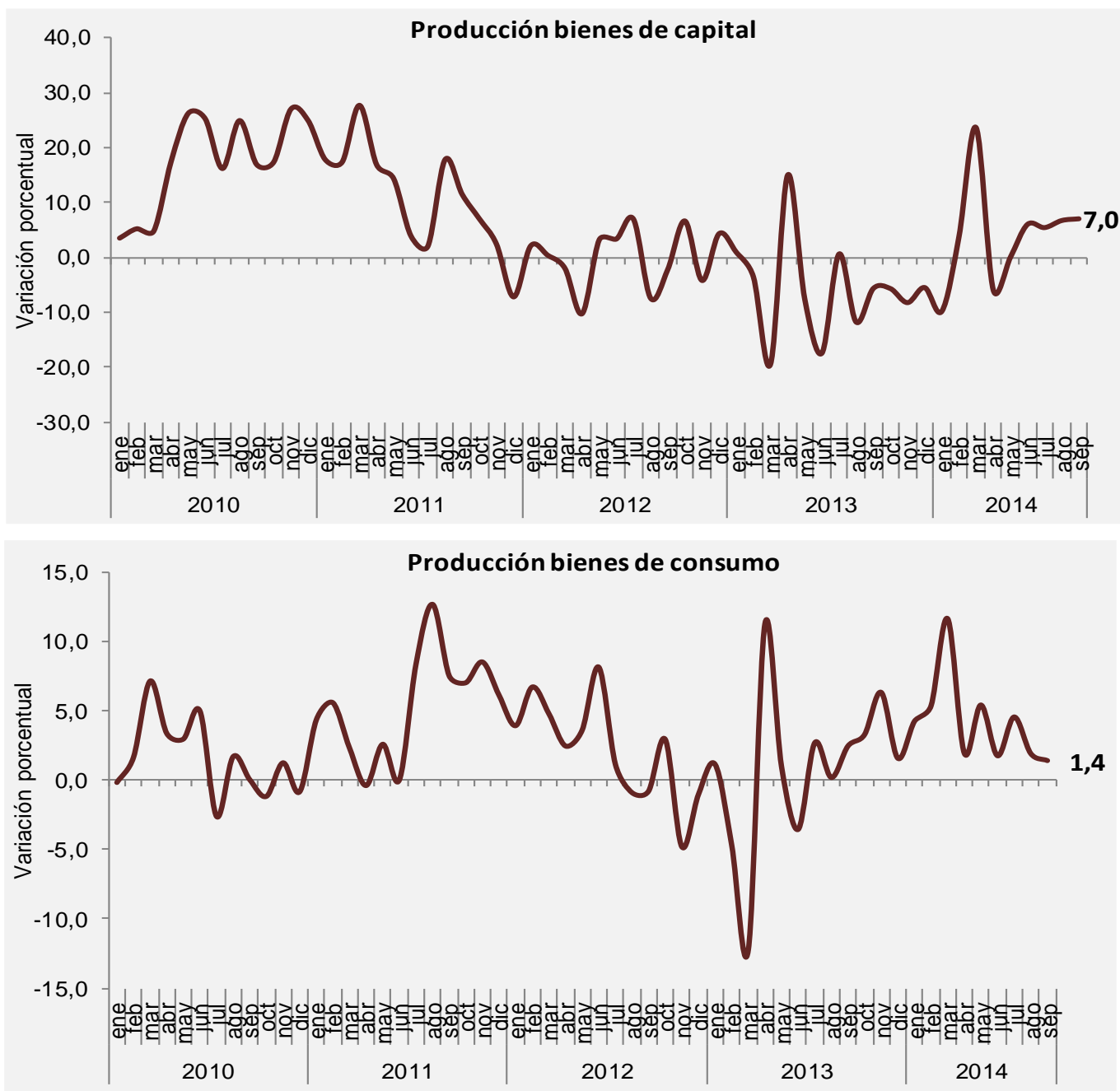
En conjunto los bienes de consumo e intermedios participaron con 79,6% del total de la producción fabril del país en este mes.

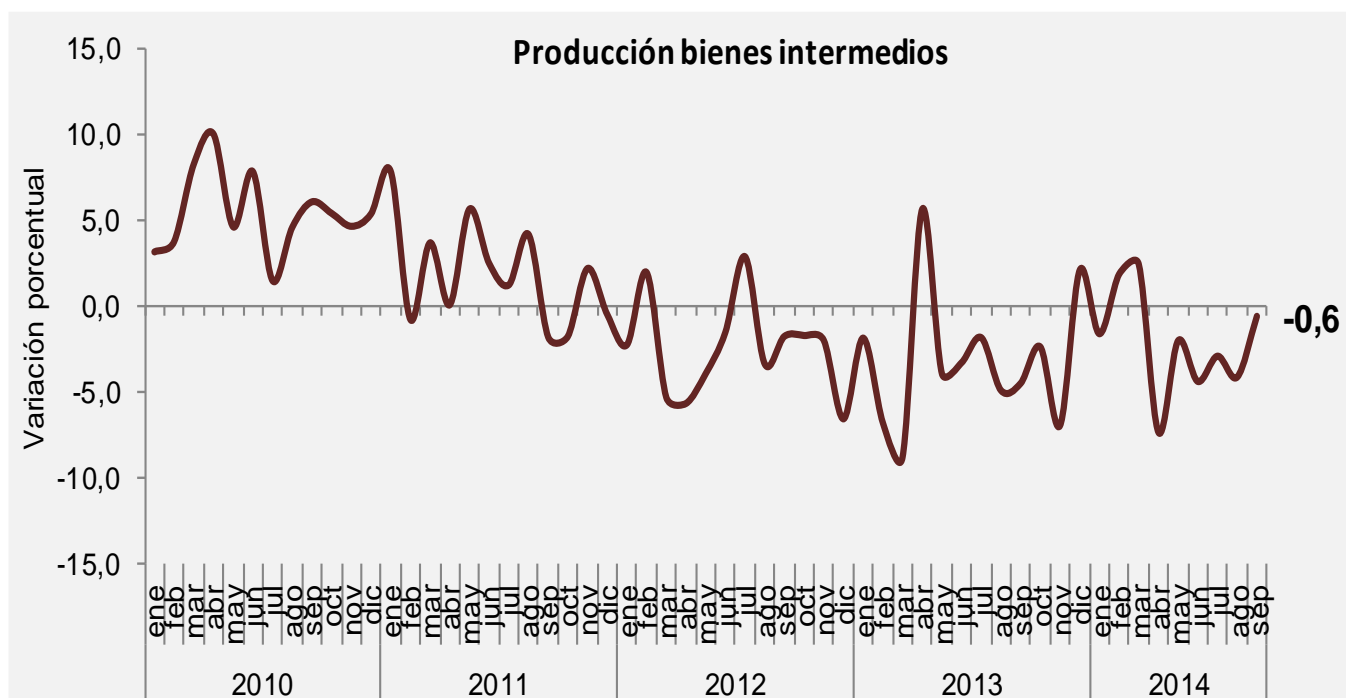
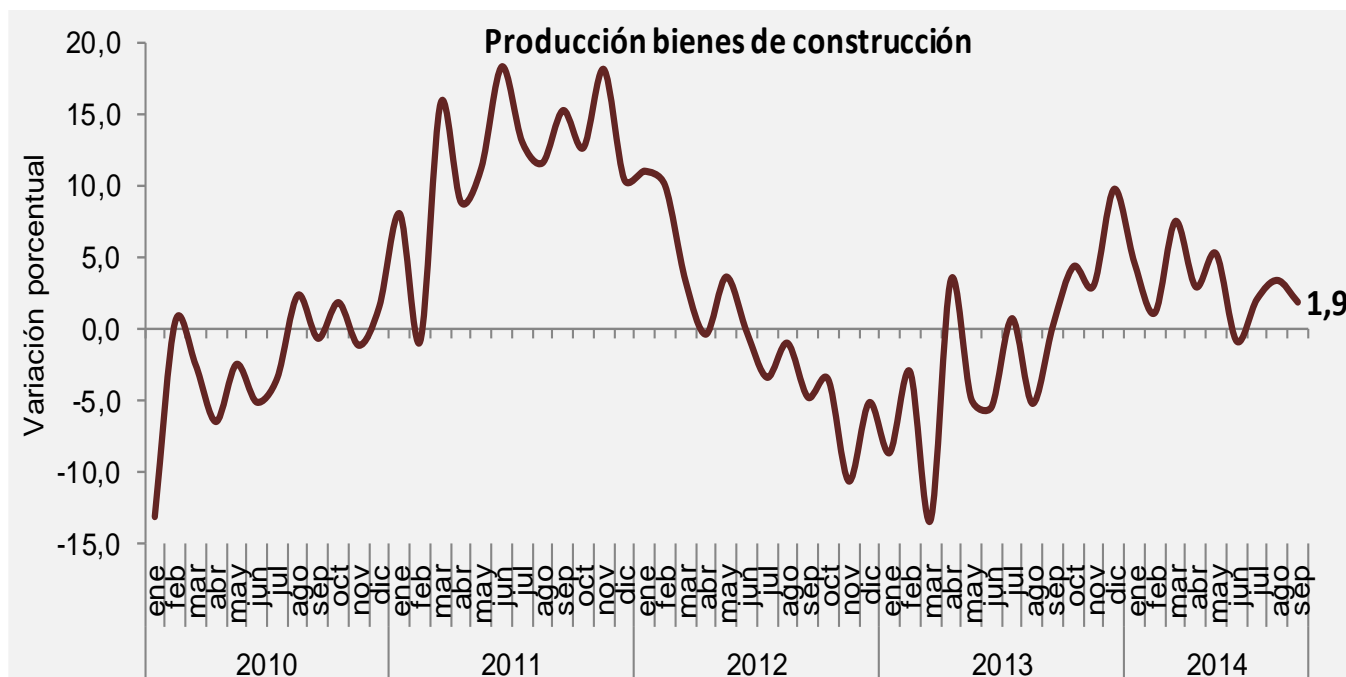
Septiembre 2014			
TIPO DE BIEN	Variación anual	Contribución anual	Participación anual
Construcción	1,9	0,1	7,9
Consumo	1,4	0,6	43,7
Capital	7,0	0,8	12,4
Intermedios	-0,6	-0,2	35,9
<b>Total Nacional</b>		<b>1,3</b>	<b>100</b>

Fuente: DANE – MMM



**Gráfico 21 Variación porcentual anual según tipo de bien producido  
2010 (septiembre) – 2014 (septiembre)**





## Resumen de la evolución de la producción industrial sin trilla de café 2011 – 2014 (septiembre)<sup>P</sup>

Años y meses	Variaciones anuales				Variaciones año corrido				Variaciones doce meses				
	Producción real	Ventas reales	Personal ocupado	Horas promedio trabajadas	Producción real	Ventas reales	Personal ocupado	Horas promedio trabajadas	Producción real	Ventas reales	Personal ocupado	Horas promedio trabajadas	
<b>2011 p</b>	Enero	7,3	4,6	1,5	1,4	7,3	4,6	1,5	1,4	4,8	4,0	-0,8	1,3
	Febrero	3,7	2,7	1,6	0,0	5,5	3,6	1,5	0,7	4,9	4,2	-0,4	1,3
	Marzo	6,5	5,6	1,6	0,1	5,8	4,3	1,6	0,5	4,9	4,1	0,0	0,9
	Abril	2,3	2,6	0,4	-0,7	4,9	3,9	1,3	0,2	4,6	3,8	0,1	0,7
	Mayo	5,8	6,2	0,8	5,5	5,1	4,4	1,2	1,2	4,6	4,0	0,3	1,1
	Junio	2,8	3,4	0,6	-0,4	4,7	4,2	1,1	1,0	4,2	3,9	0,3	0,7
	Julio	5,1	5,8	1,6	-3,3	4,8	4,4	1,1	0,3	4,6	4,4	0,5	0,6
	Agosto	9,7	9,7	1,9	4,8	5,4	5,1	1,2	0,9	5,0	4,8	0,7	0,8
	Septiembre	4,7	6,7	1,8	0,0	5,3	5,3	1,3	0,8	5,1	5,0	0,9	0,8
	Octubre	3,9	3,0	1,5	-1,0	5,2	5,1	1,3	0,6	5,1	5,1	1,1	0,9
	Noviembre	6,0	5,4	1,8	0,0	5,3	5,1	1,4	0,6	5,2	5,0	1,3	0,6
	Diciembre	2,3	4,4	1,4	2,3	5,0	5,0	1,4	0,7	5,0	5,0	1,4	0,7
<b>2012 p</b>	Enero	1,7	3,8	1,5	0,9	1,7	3,8	1,5	0,9	4,6	5,0	1,4	0,7
	Febrero	4,3	4,9	1,7	2,8	3,0	4,4	1,6	1,9	4,6	5,1	1,4	0,9
	Marzo	-0,3	0,9	1,4	-0,4	1,8	3,1	1,5	1,1	4,0	4,7	1,4	0,8
	Abril	-2,7	-1,6	1,3	-3,6	0,7	1,9	1,5	-0,1	3,6	4,4	1,4	0,6
	Mayo	0,4	0,5	0,8	-2,9	0,7	1,6	1,3	-0,7	3,2	3,9	1,4	-0,1
	Junio	3,0	2,7	0,8	-0,3	1,0	1,8	1,2	-0,6	3,2	3,8	1,4	-0,1
	Julio	2,1	1,5	0,9	0,0	1,2	1,8	1,2	-0,5	2,9	3,5	1,4	0,2
	Agosto	-2,7	-0,5	0,8	-2,4	0,7	1,5	1,1	-0,8	1,9	2,6	1,3	-0,4
	Septiembre	-1,7	-4,5	0,4	-3,2	0,4	0,7	1,1	-1,0	1,3	1,7	1,2	-0,7
	Octubre	1,1	1,1	0,2	2,8	0,5	0,8	1,0	-0,7	1,1	1,5	1,1	-0,4
	Noviembre	-4,2	-1,0	-0,5	-0,8	0,0	0,6	0,8	-0,7	0,2	0,9	0,9	-0,4
	Diciembre	-2,9	-2,4	-0,4	-6,0	-0,2	0,3	0,7	-1,1	-0,2	0,3	0,7	-1,1
<b>2013 p</b>	Enero	-0,9	-2,4	-1,1	-0,1	-0,9	-2,4	-1,1	-0,1	-0,4	-0,1	0,5	-1,2
	Febrero	-5,3	-3,9	-2,4	-3,2	-3,1	-3,2	-1,8	-1,7	-1,2	-0,8	0,2	-1,7
	Marzo	-11,9	-13,2	-2,6	-11,1	-6,2	-6,8	-2,0	-5,0	-2,2	-2,0	-0,1	-2,6
	Abril	8,8	6,6	-1,9	10,7	-2,6	-3,5	-2,0	-1,2	-1,3	-1,4	-0,4	-1,5
	Mayo	-2,5	0,2	-1,8	0,6	-2,6	-2,8	-1,9	-0,8	-1,5	-1,4	-0,6	-1,2
	Junio	-5,2	-3,5	-2,2	-3,7	-3,1	-2,9	-2,0	-1,3	-2,2	-1,9	-0,9	-1,5
	Julio	0,5	1,2	-2,7	3,3	-2,5	-2,3	-2,1	-0,7	-2,3	-1,9	-1,2	-1,2
	Agosto	-3,6	-7,0	-2,6	-0,8	-2,7	-2,9	-2,2	-0,7	-2,4	-2,5	-1,5	-1,0
	Septiembre	-1,4	1,4	-1,9	-0,3	-2,5	-2,4	-2,1	-0,6	-2,4	-2,0	-1,7	-0,8
	Octubre	0,2	0,8	-2,3	-0,2	-2,2	-2,1	-2,1	-0,6	-2,5	-2,0	-1,9	-1,0
	Noviembre	-0,7	-1,3	-2,0	0,1	-2,1	-2,0	-2,1	-0,5	-2,2	-2,1	-2,0	-1,0
	Diciembre	1,5	2,8	-1,9	3,5	-1,8	-1,6	-2,1	-0,2	-1,8	-1,6	-2,1	-0,2
<b>2014 p</b>	Enero	0,4	0,7	-1,6	0,9	0,4	0,7	-1,6	0,9	-1,7	-1,4	-2,2	-0,1
	Febrero	3,5	2,2	-1,3	1,1	2,0	1,5	-1,4	1,0	-1,0	-0,9	-2,1	0,2
	Marzo	9,0	8,9	-0,6	8,3	4,3	4,0	-1,2	3,4	0,7	1,0	-1,9	1,9
	Abril	-2,5	-2,8	-0,5	-5,3	2,5	2,2	-1,0	-0,7	-0,2	0,2	-1,8	0,5
	Mayo	1,9	0,5	-0,5	2,0	2,3	1,8	-0,9	-0,3	0,2	0,2	-1,7	0,6
	Junio	-0,5	-2,4	-0,1	6,7	1,9	1,1	-0,8	0,7	0,6	0,3	-1,5	1,5
	Julio	1,6	1,1	0,4	4,1	1,8	1,1	-0,6	1,2	0,7	0,3	-1,3	1,6
	Agosto	0,3	2,5	0,1	-2,7	1,6	1,3	-0,5	0,6	1,0	1,1	-1,0	1,4
	Septiembre	1,3	1,2	0,3	2,2	1,6	1,3	-0,4	0,7	1,3	1,1	-0,8	1,6

Fuente: DANE  
P/Provisional

## FICHA METODOLÓGICA

### **a. Marco de la muestra**

Encuesta Anual Manufacturera (EAM) 1997.

### **b. Unidad estadística**

Establecimiento industrial.

### **c. Cobertura (representatividad de los resultados)**

Total nacional y 44 actividades industriales.

### **d. Universo de estudio**

Todos los establecimientos industriales en el territorio nacional.

### **e. Población objetivo**

Todos los establecimientos industriales que según la EAM, ocuparon 10 o más personas o que en su defecto presentaron niveles de producción anual iguales o superiores a 79,5 millones de pesos de 1999.

### **f. Clasificación estadística**

Clasificación Industrial Internacional Uniforme -CIIU, Revisión 3 adaptada para Colombia y agrupada en 44 actividades industriales.

## GLOSARIO

### Principales términos utilizados:

- **Producción real:** valor nominal de la producción deflactada por el índice de precios al productor, según clase industrial.
- **Ventas reales:** valor nominal de las ventas deflactadas por el índice de precios al productor, según clase industrial.
- **Personal de administración y ventas:** directivos y empleados, personas dedicadas a labores técnicas, administrativas o de oficina dentro del establecimiento, o que no se ocupan directamente de la producción del establecimiento. **Personal de producción:** obreros y operarios, personas cuya actividad está relacionada directamente con la producción o tareas auxiliares a esta.

### Variaciones analizadas

- Variación acumulada en lo corrido del año: Variación porcentual calculada entre lo transcurrido desde Agosto hasta el mes de referencia del año (agosto - hasta  $i,t$ ), y lo transcurrido en igual período del año inmediatamente anterior (agosto - hasta  $i,t-1$ ).
- Variación anual: Variación porcentual calculada entre el mes del año en referencia ( $i,t$ ) y el mismo mes del año inmediatamente anterior ( $i,t-1$ ).
- Variación acumulada anual: Variación porcentual calculada entre el acumulado de los últimos doce meses, con relación al mes del año en referencia ( $i,t$ ) y el acumulado de igual período del año inmediatamente anterior ( $i,t-1$ ).

Contribución a la variación: Variación porcentual del período de referencia multiplicada por la participación porcentual del período inmediatamente anterior al de referencia.

### Convención

<sup>P</sup> Cifra preliminar de avance por falta de cobertura total y/o revisión completa de la información.

Nota: para la ilustración de los conceptos que comprende la investigación remítase al glosario de términos.



*Para mayor información escribanos a [contacto@dane.gov.co](mailto:contacto@dane.gov.co), o comuníquese con la Oficina de Prensa al teléfono 5 97 83 00 Extensiones 2366, 2298 y 2367*

*Dirección de Difusión, Mercadeo y Cultura Estadística  
Departamento Administrativo nacional de Estadística (DANE)  
Bogotá, D.C. – Colombia*