

MUESTRA MENSUAL MANUFACTURERA Septiembre de 2010

Contenido

1. Comportamiento de la industria en septiembre de 2010
2. La actividad industrial – septiembre de 2010.
 - 2.1 Evolución general de las principales variables
 - 2.2 Comportamiento de la producción manufacturera sin incluir trilla de café.
 - 2.2.1 Variación anual
 - 2.2.2 Variación año corrido
 - 2.2.3 Variación doce meses
 - 2.3 Comportamiento del personal ocupado vinculado a la industria manufacturera
 - 2.3.1 Variación anual
 - 2.3.2 Variación año corrido
 - 2.3.3 Variación doce meses
 - 2.3.4 Indicadores laborales
 - 2.4 Clasificación según uso o destino económico - CUODE
 - 2.5 Resumen. Total nacional sin trilla de café



Código N° 1081-1
Producción y difusión de la información estadística estratégica oficial. Regulación del sistema estadístico nacional
NTC ISO 9001:2000



Código N° 011-1
Producción y difusión de la información estadística estratégica oficial. Regulación del sistema estadístico nacional
NTC GP 1000:2004



Ficha metodológica

1. COMPORTAMIENTO DE LA INDUSTRIA EN SEPTIEMBRE DE 2010

- Durante el mes de septiembre, la producción real del sector fabril, sin incluir trilla de café, creció 2,8% con relación a igual mes de 2009. En este período, 33 de los 48 subsectores industriales registraron incremento en su producción, destacándose las industrias de otros productos químicos (8,3%); vehículos automotores (28,1%); refinación de petróleo (12,0%); confecciones (19,1%); y maquinaria y aparatos eléctricos (28,3%). El aporte conjunto de estas cinco actividades ascendió a 3,3 puntos porcentuales a la variación total.
- Los restantes 15 subsectores presentaron variación negativa, destacándose por su contribución a la variación total del sector: bebidas (-19,2%); e ingenios, refinerías de azúcar y trapiches (-16,9%). Las actividades mencionadas restaron conjuntamente 1,9 puntos porcentuales a la variación total.
- En este mismo período, el personal ocupado generado por el sector manufacturero se redujo 0,8% respecto a septiembre de 2009. De acuerdo al tipo de contrato, el personal vinculado a término indefinido disminuyó 2,6%, en tanto que el personal temporal registró un incremento de 1,6%.
- En lo corrido del año hasta septiembre, la producción real del sector fabril, sin incluir trilla de café, superó en 4,8% la de igual período de 2009. Al interior del conjunto industrial, 33 de 48 subsectores registraron un incremento en su producción, entre los que sobresalen por sus mayores contribuciones a la variación total del sector, las industrias de vehículos automotores (35,0%); otros productos químicos (6,6%); sustancias químicas básicas (12,2%); confecciones (17,5%) y productos de plástico (8,8%). Estos subsectores aportaron en conjunto 3,1 puntos porcentuales a la variación total.
- En los últimos doce meses hasta septiembre de 2010, la producción real de la industria manufacturera, sin incluir trilla de café, aumentó 3,6%, debido fundamentalmente a la mayor producción de 30 de los 48 subsectores representados, entre los que se destacan por su contribución: sustancias químicas básicas; vehículos automotores; y elaboración de aceites y grasas. Estos sectores en conjunto aportaron 1,6 puntos porcentuales a la variación total.
- La ocupación laboral del sector se redujo 2,5% en los últimos doce meses, principalmente como consecuencia de la disminución del personal vinculado directamente a los procesos productivos (-2,8%). El personal que desempeñó labores administrativas o de ventas se redujo 1,9%

Jorge Raúl Bustamante Roldán

Director

Carlos Eduardo Sepúlveda Rico

Subdirector

Eduardo Efraín Freire Delgado

Director de Metodología y
Producción Estadística

2. LA ACTIVIDAD INDUSTRIAL: SEPTIEMBRE DE 2010

2.1 Evolución general de las principales variables. Total nacional sin trilla de café Septiembre 2010

En septiembre de 2010, la producción industrial creció 2,8% con relación al mismo mes de 2009.

Gráfico 1

Variación anual de la producción, las ventas y el personal ocupado de la industria manufacturera 2007 – 2010 (septiembre)

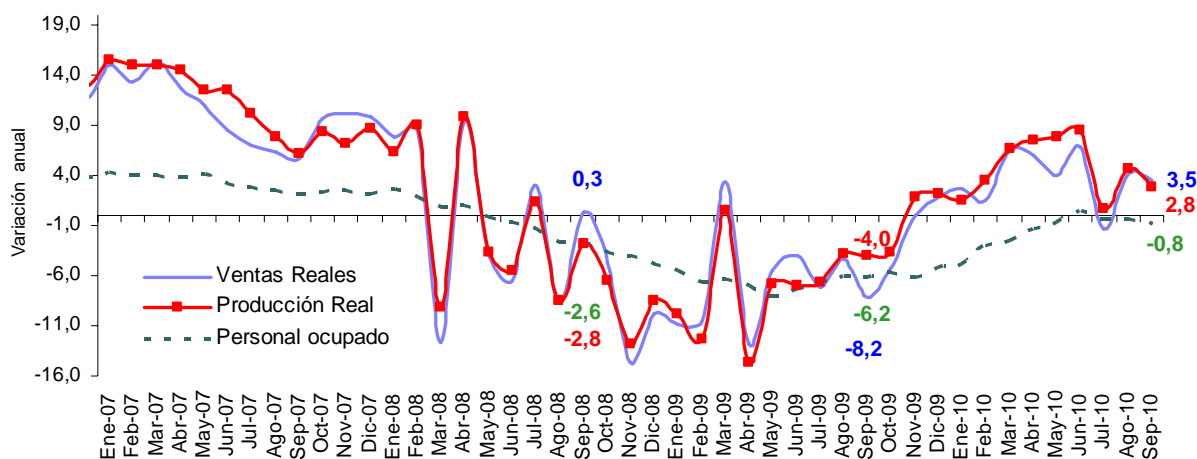


Gráfico 2

Índices de la producción y el personal ocupado de la industria manufacturera 2007 – 2010 (septiembre)
Año base 2001 = 100

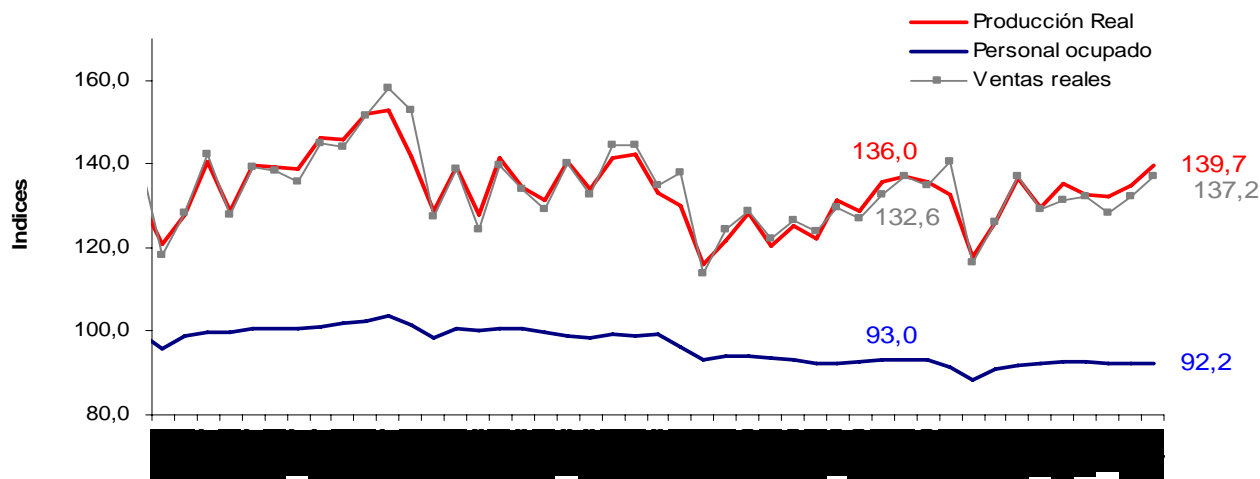


Tabla 1.

Resumen del comportamiento de las principales variables, hasta septiembre de 2010.

Indicador	Septiembre (Anual)		Enero - septiembre (Año corrido)		Octubre / septiembre (Acumulado anual)	
	2009	2010	2009	2010	2009	2010
Producción	-4,0	2,8	-7,3	4,8	-7,8	3,6
Ventas	-8,2	3,5	-6,8	3,7	-7,6	2,4
Personal ocupado	-6,2	-0,8	-6,5	-1,5	-5,9	-2,5

Durante septiembre de 2010, el total de horas trabajadas por el personal vinculado directamente a labores productivas se redujo 0,4% respecto al mismo período de 2009.

Gráfico 3
Variación anual de la producción y las horas totales trabajadas por el personal vinculado a labores productivas 2007 – 2010 (septiembre)

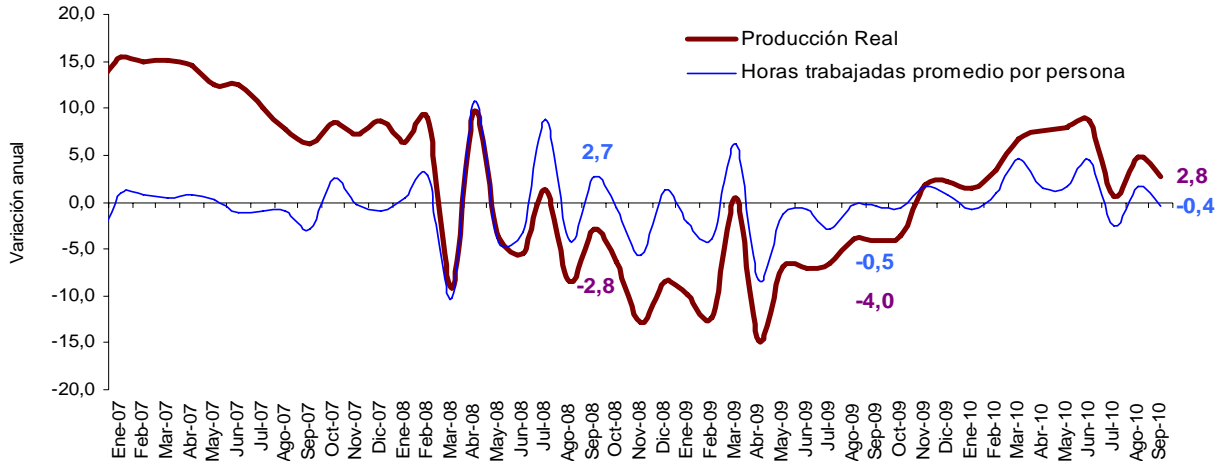


Gráfico 4
Variación año corrido de la producción, las ventas y el personal ocupado de la industria manufacturera 2007 – 2010 (septiembre)

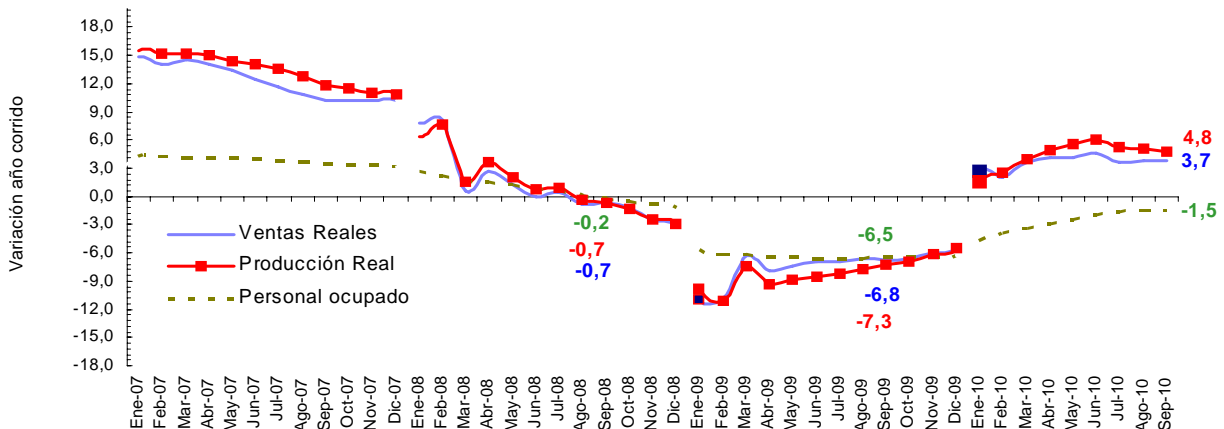
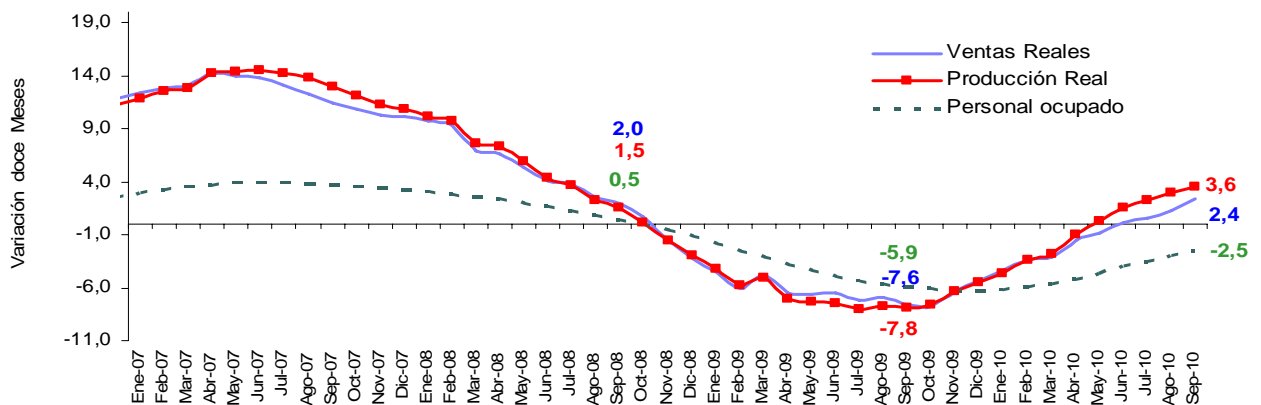


Gráfico 5
Variación doce meses de la producción, las ventas y el personal ocupado de la industria manufacturera 2007 – 2010 (septiembre)

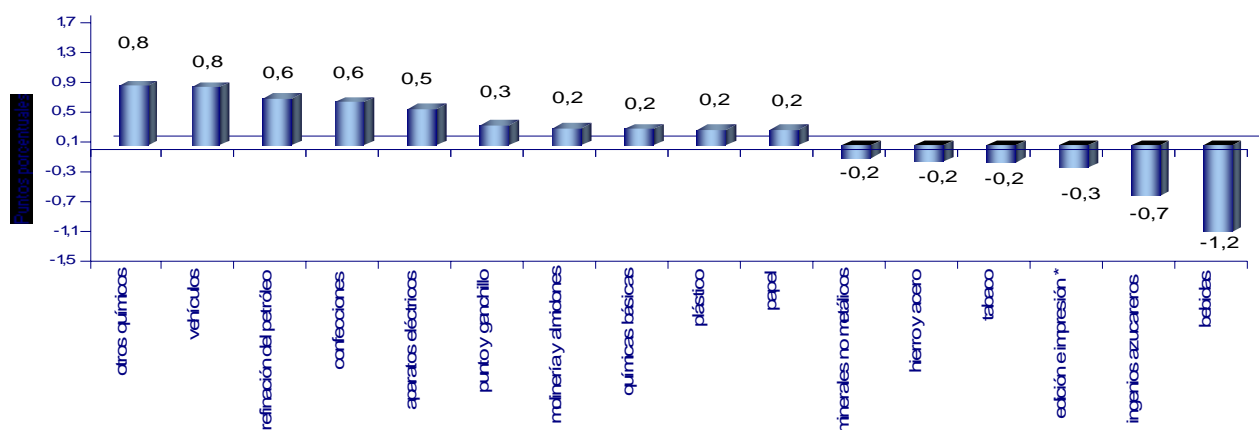


2.2 Comportamiento de la producción manufacturera sin incluir trilla de café

2.2.1 Variación anual - septiembre (2010 / 2009)

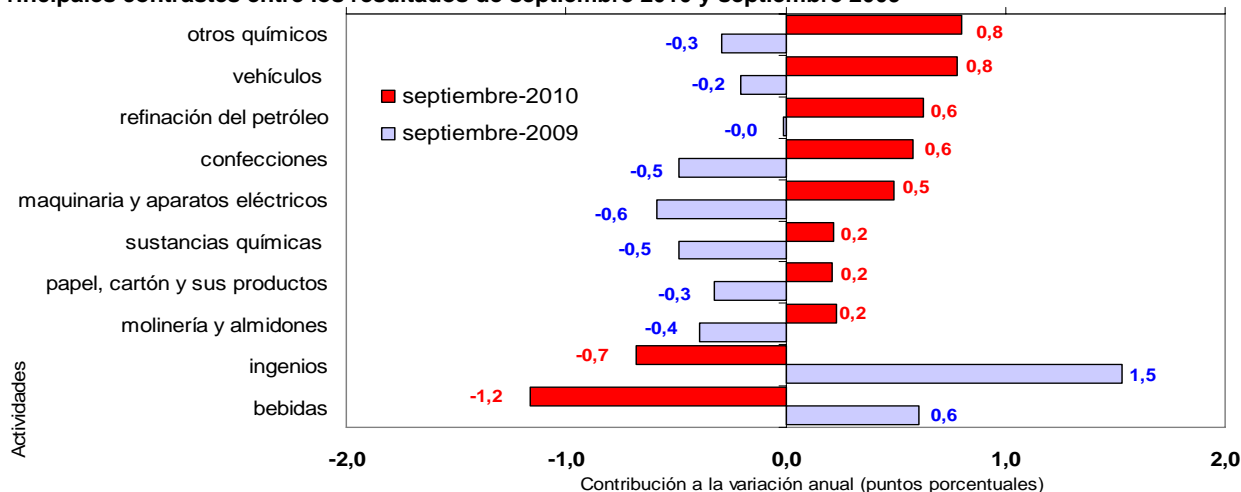
De las 48 actividades industriales representadas por la muestra, un total de 33 registraron variaciones positivas en su producción real, entre las que se destacan por su contribución a la variación total del sector: otros productos químicos; vehículos automotores; refinación del petróleo; confecciones; y maquinaria y aparatos eléctricos. En conjunto, estas cinco actividades aportaron 3,3 puntos porcentuales positivos a la variación total.

Gráfico 6
Principales contribuciones a la variación anual de la producción real sin trilla de café¹
Septiembre 2010 / 2009



Al comparar los resultados registrados por la producción industrial en septiembre de 2010 (2,8%) frente a los de septiembre de 2009 (-4,0%), en términos de contribución a la variación total, se identifican las actividades que presentan los mayores contrastes, como se observa en el siguiente gráfico.

Gráfico 7
Contribución en puntos porcentuales a la variación anual de la producción real sin trilla de café
Principales contrastes entre los resultados de septiembre 2010 y septiembre 2009

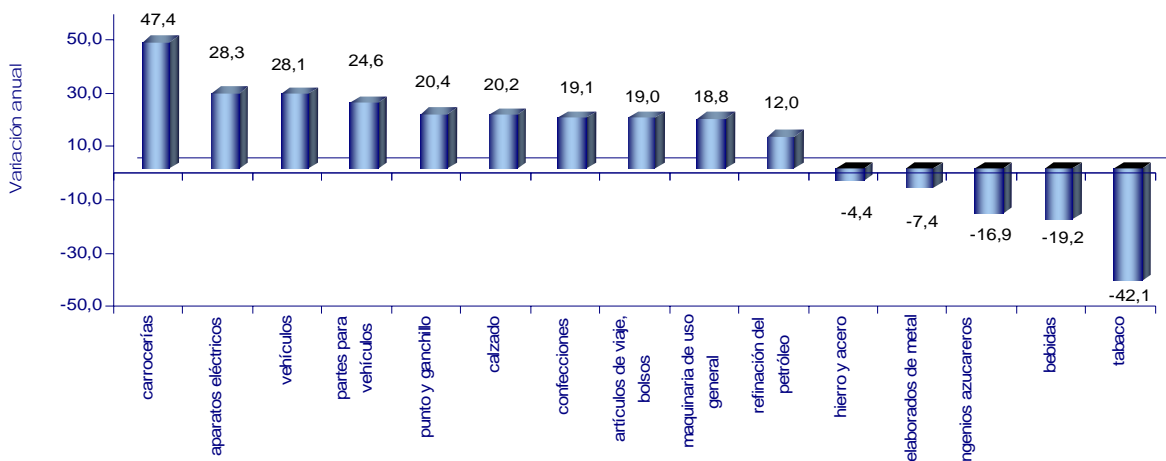


¹ Para efectos de este análisis, se reagruparon las actividades de edición (2210), impresión (2220), y servicios relacionados (2230), las cuales registraron conjuntamente una disminución en el total de su producción, equivalente a 10,9%, respecto al mes de septiembre de 2009 y contribuyeron con 0,3 puntos porcentuales negativos. Así mismo, se reagruparon las actividades asociadas con la transformación de la madera, presentando en conjunto, una reducción de 2,1% en su producción real.

Este grupo de 12 actividades aportó conjuntamente 2,1 puntos porcentuales a la variación anual de septiembre 2010, mientras que en septiembre de 2009 habían restado 0,6 puntos porcentuales.

Por su parte, las variaciones porcentuales más destacadas en el mes se presentan en el siguiente gráfico.

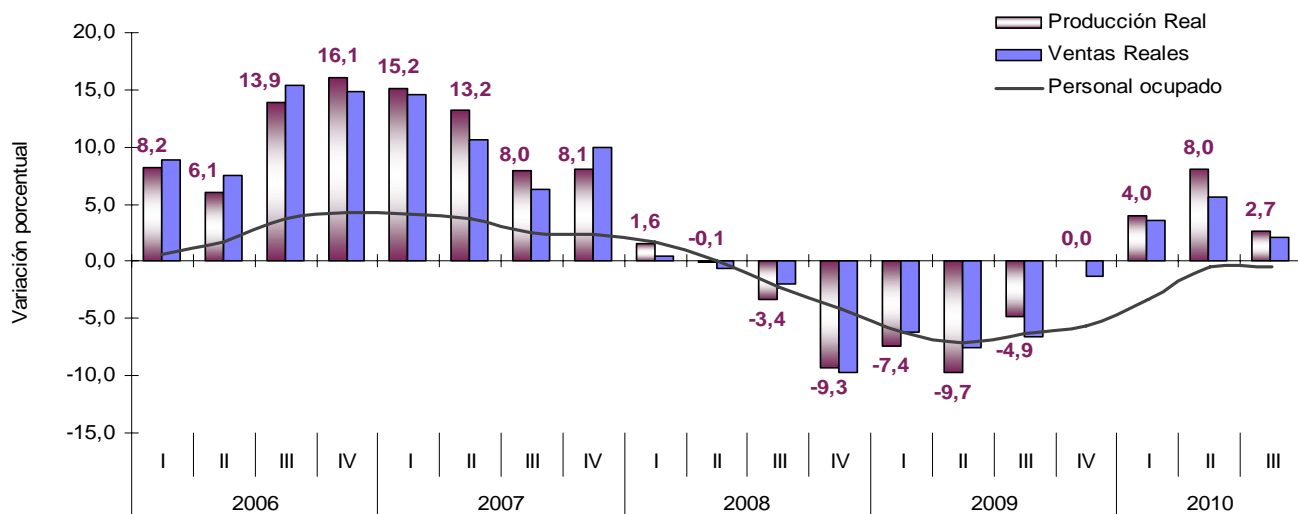
Gráfico 8
Principales variaciones anuales de la producción real según actividad manufacturera
Septiembre 2010 / 2009



2.2.2 Variación anual del trimestre. III trimestre 2010 / 2009

La producción y ventas reales en los últimos tres trimestres registraron tasas positivas de crecimiento. Particularmente durante el tercer trimestre de 2010 aumentaron 2,7% y 2,1% respectivamente.

Gráfico 9
Variación anual del trimestre de las principales variables
Total nacional sin trilla de café
2006 – 2010 (III trimestre)

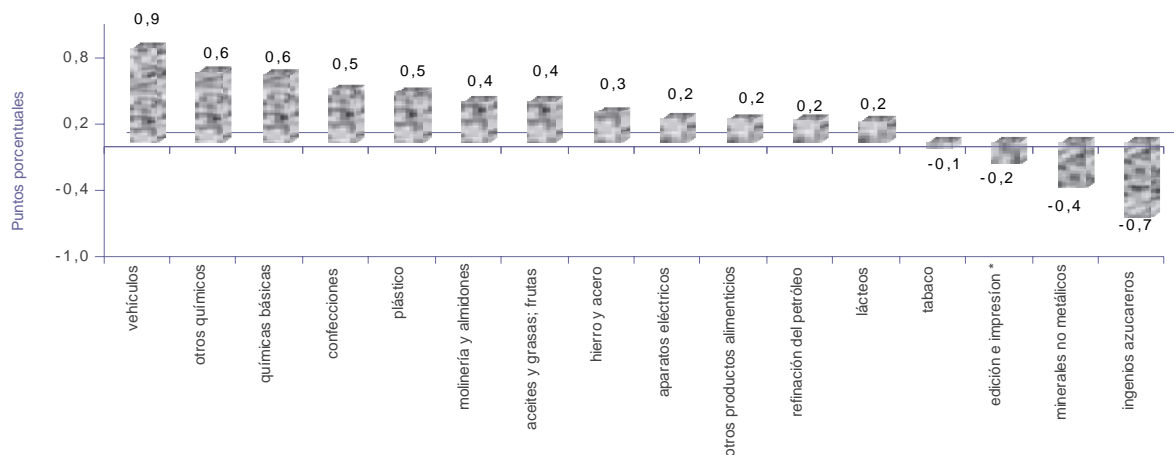


2.2.3 Variación año corrido. Enero - septiembre 2010 / enero - septiembre 2009

En lo corrido del año hasta septiembre, la producción real del sector fabril creció 4,8%. Este resultado se explica principalmente por la mayor producción de vehículos automotores; otros productos químicos; sustancias químicas básicas; confecciones, y productos de plástico. Estos sectores aportaron, en conjunto, 3,1 puntos porcentuales a la variación total.

Gráfico 10

Principales contribuciones a la variación corrida de la producción real sin trilla de café
Enero - septiembre de 2010

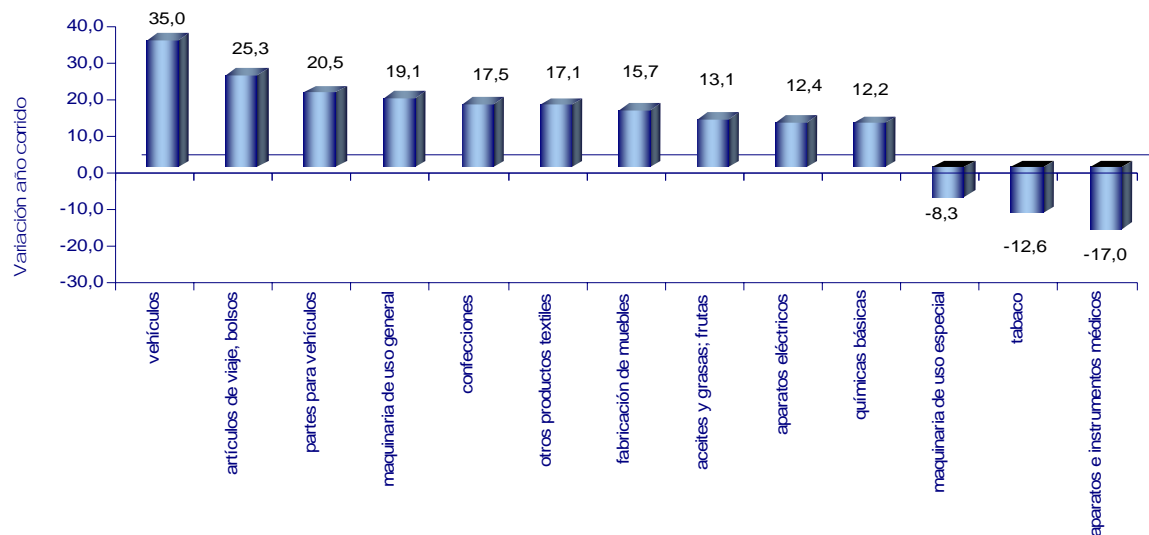


Al interior del conjunto industrial, 33 subsectores industriales registraron incremento en su producción real durante los primeros nueve meses del año. Los restantes 15 subsectores presentaron descenso en su producción, destacándose los aportes negativos efectuados por la manufactura de ingenios, refinerías de azúcar y trapiches; y minerales no metálicos. Estos restaron, en conjunto, 1,1 puntos porcentuales a la variación total (4,8%).

Las variaciones porcentuales más destacadas en lo corrido del año según actividad industrial, fueron²:

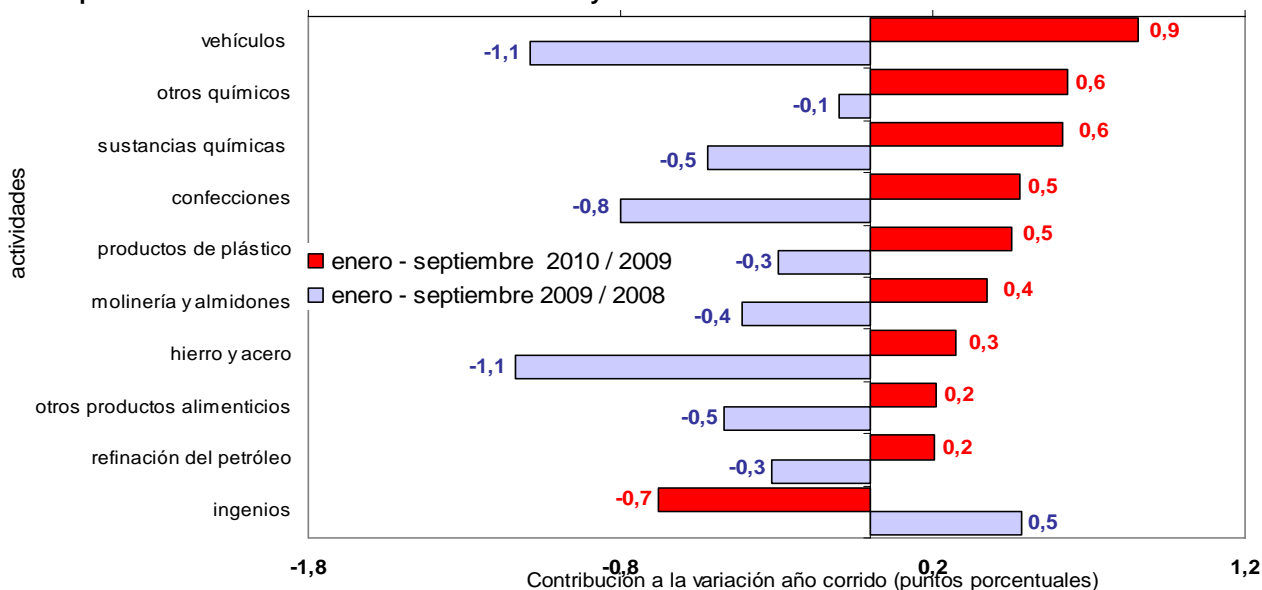
Gráfico 11

Principales variaciones año corrido de la producción real sin trilla de café
Enero - septiembre (2010 / 2009)



² En la presentación gráfica de las principales variaciones, se reagruparon las actividades de edición (2210), impresión (2220) y servicios relacionados (2230), cuya producción en conjunto registró una disminución de 6,6%. Así mismo, las actividades asociadas con la transformación de la madera (actividades 2020, 2030, y 2090) fueron agrupadas. Éstas registraron en conjunto un incremento de 6,5% en su producción real.

Gráfico 12
Contribución en puntos porcentuales a la variación año corrido de la producción real sin trilla de café
Principales contrastes entre los resultados de 2010 y 2009

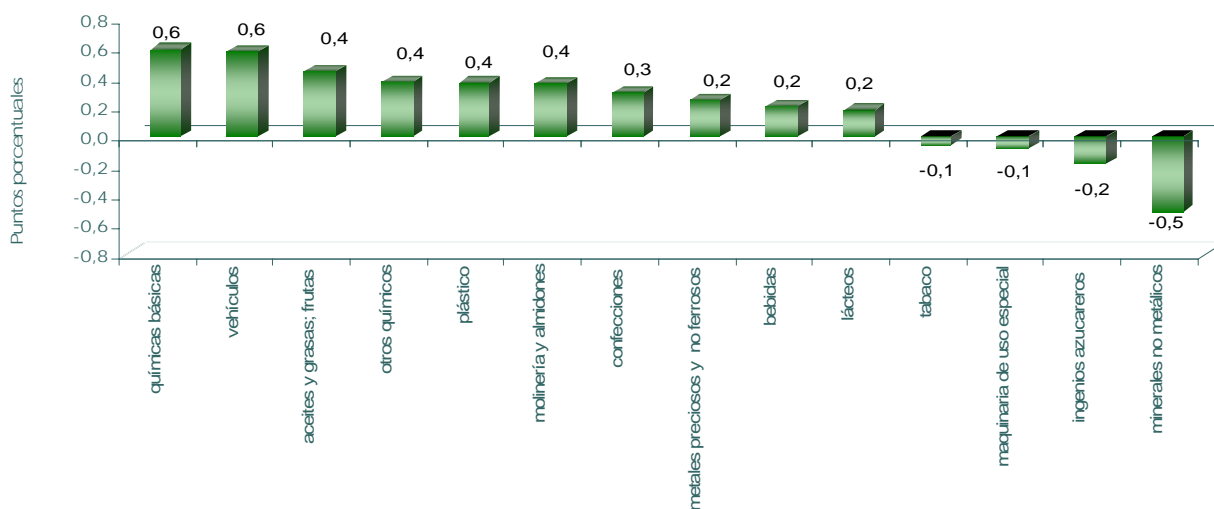


2.2.4 Variación acumulada anual
Octubre 2009 - septiembre 2010 / octubre 2008 - septiembre 2009

En los últimos doce meses hasta septiembre de 2010, el comportamiento de la industria manufacturera estuvo principalmente marcado por la mayor producción de sustancias químicas básicas; vehículos automotores; elaboración de aceites y grasas; otros productos químicos, y productos de plástico. En conjunto estos cinco sectores aportaron 2,8 puntos porcentuales a la variación total.

En este período 30 de los 48 subsectores manufactureros investigados presentaron incremento en su producción. Entre los subsectores que presentaron disminución, sobresalen minerales no metálicos; e ingenios, refinarias de azúcar y trapiches.

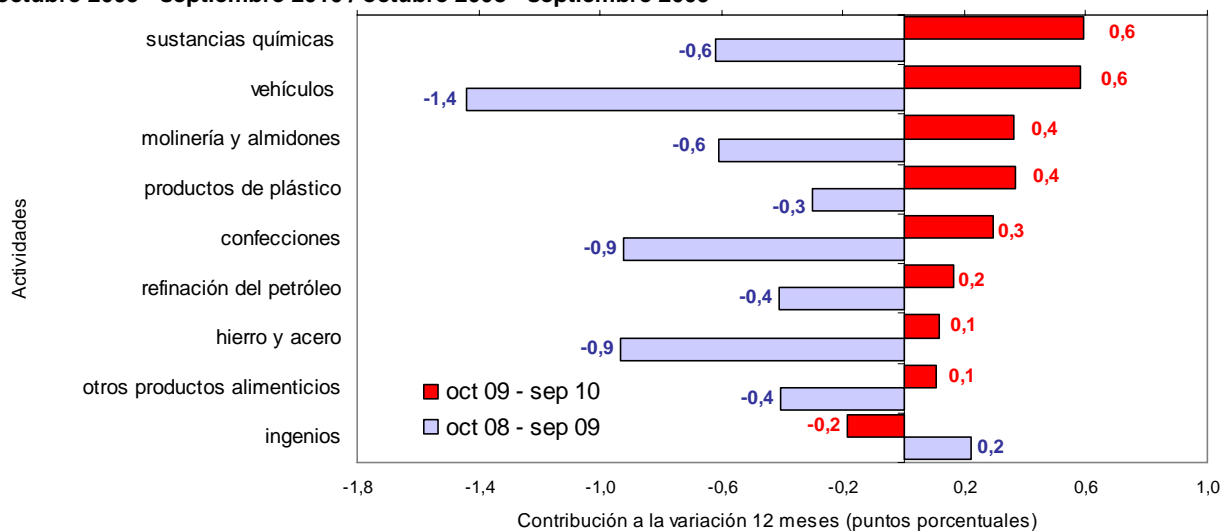
Gráfico 13
Principales contribuciones a la variación 12 meses de la producción real sin trilla de café
Octubre 2009 - septiembre 2010 / octubre 2008 - septiembre 2009



En el siguiente gráfico se presentan los principales contrastes en términos de contribuciones a la variación acumulada anual, entre los dos últimos años.

Gráfico 14

**Contribución en puntos porcentuales a la variación 12 meses de la producción real sin trilla de café
Principales contrastes
octubre 2009 - septiembre 2010 / octubre 2008 - septiembre 2009**



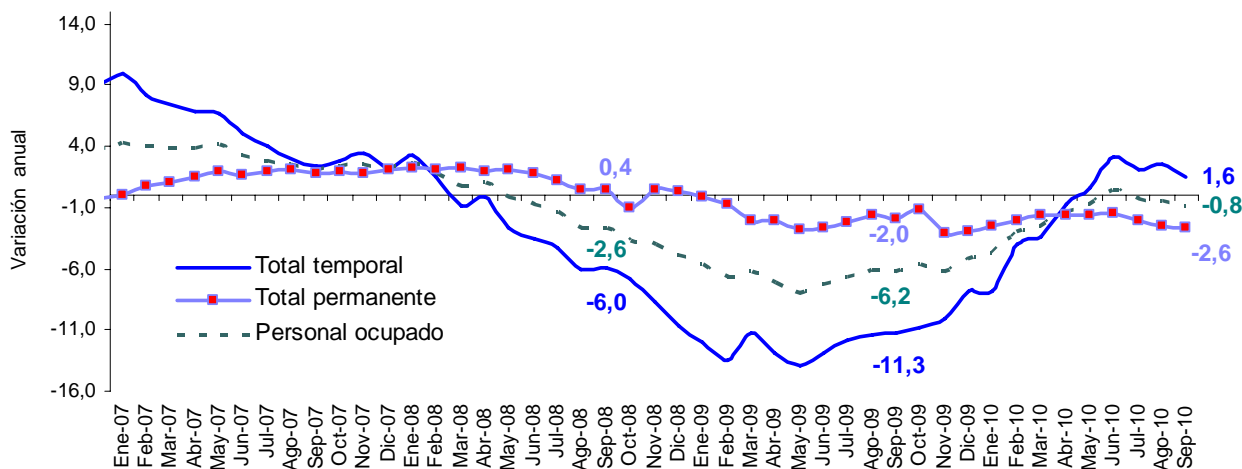
2.3 Comportamiento del personal ocupado vinculado a la industria manufacturera

2.3.1 Variación anual – septiembre (2010 / 2009)

En septiembre, el personal ocupado por la industria manufacturera, sin incluir trilla de café, decreció 0,8% frente al mes de septiembre de 2009. De acuerdo con el tipo de contrato, el personal vinculado en forma indefinida por el sector fabril disminuyó 2,6%, mientras que el personal contratado a término fijo aumentó 1,6%.

Gráfico 15

**Variación anual del personal ocupado por la industria manufacturera según tipo de contrato
Septiembre 2010 / 2009**

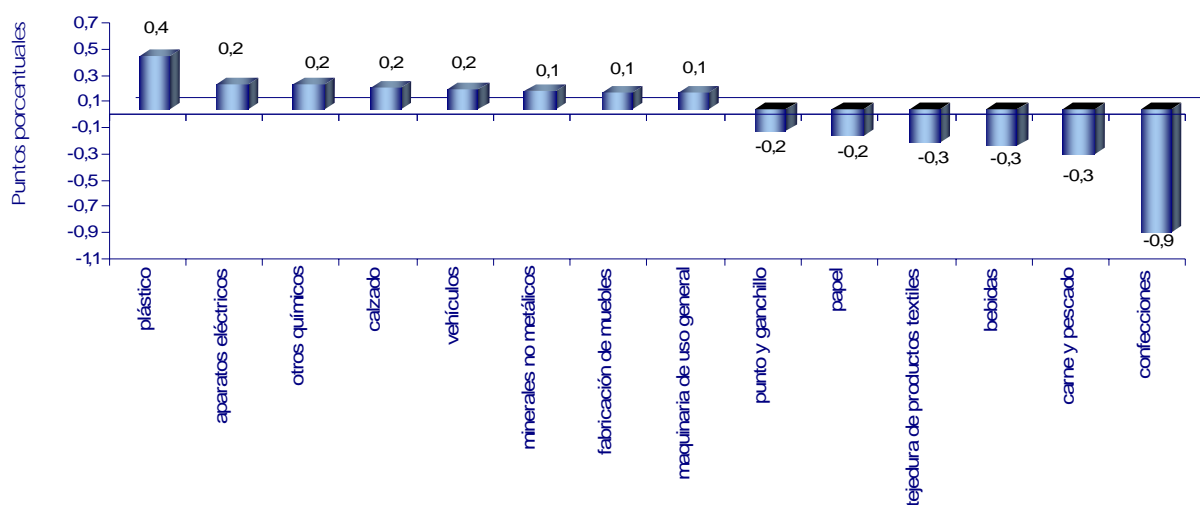


El personal permanente (contrato a término indefinido) representó 55,9% del total de la ocupación laboral en el mes.

Durante septiembre, 26 de las 48 actividades investigadas presentaron descenso en el total de la ocupación. Los mayores aportes negativos se registraron en: confecciones; producción, transformación y conservación de carne y pescado; bebidas; e hilatura, tejeduría y acabado de productos textiles. En conjunto, el aporte de estas cuatro actividades a la variación anual del personal ocupado fue 1,8 puntos porcentuales negativos.

En septiembre, se destacaron por sus aportes positivos los subsectores industriales: productos de plástico; maquinaria y aparatos eléctricos; otros productos químicos; fabricación de calzado, y vehículos automotores. En conjunto, estas actividades aportaron 1,2 puntos porcentuales a la variación anual total calculada.

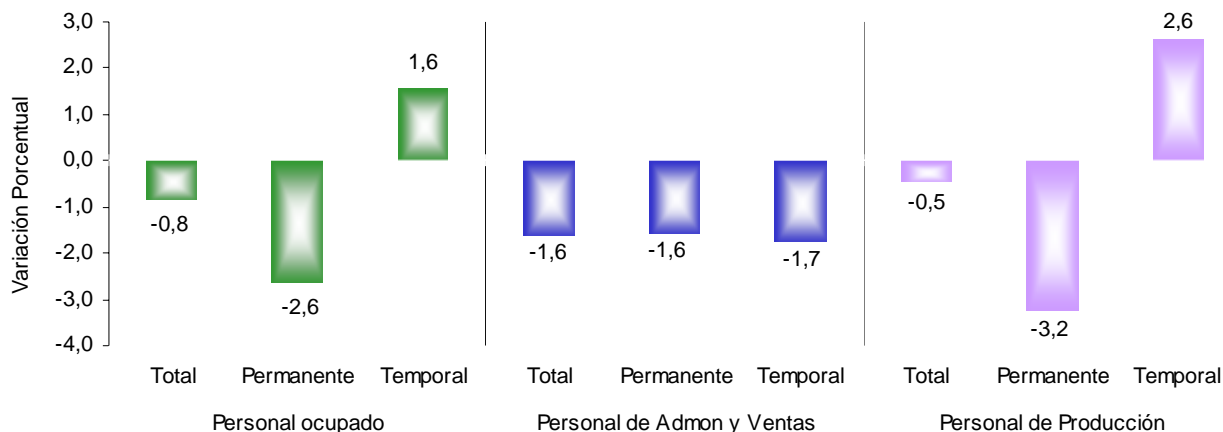
Gráfico 16
Principales contribuciones a la variación anual del personal ocupado por la industria, sin incluir trilla de café
Septiembre 2010 / 2009



Personal ocupado según categoría ocupacional y tipo de contratación

El personal vinculado directamente con los procesos productivos en septiembre de 2010, disminuyó 0,5% respecto a igual mes de 2009 y el vinculado a labores administrativas y de ventas se redujo 1,6%. No obstante, el personal temporal vinculado a procesos productivos se incrementó 2,6%.

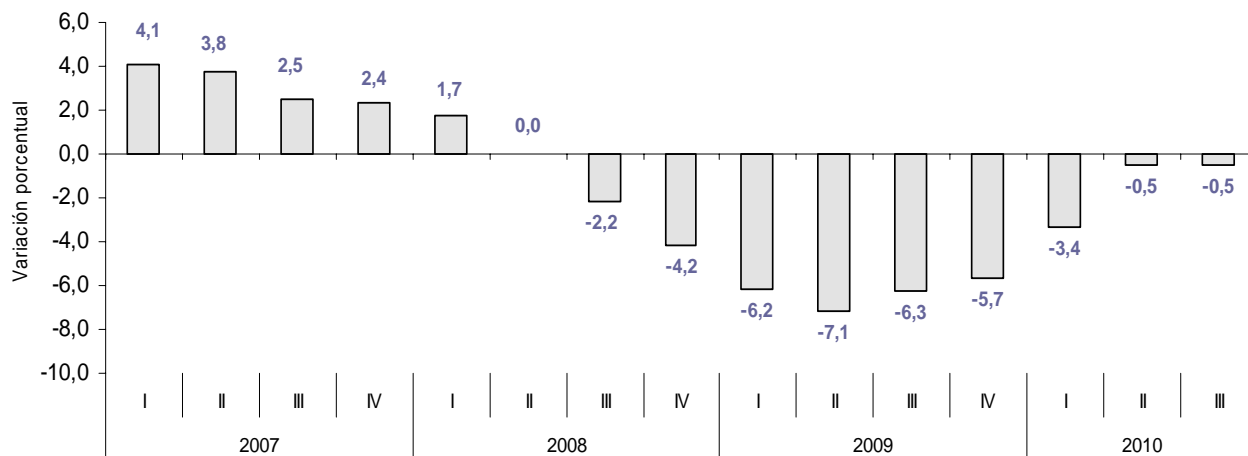
Gráfico 17
Variación anual del personal ocupado, según categoría ocupacional, por tipo de contrato (sin trilla de café)
Total nacional
Septiembre 2010 / 2009



2.3.2 Variación anual del trimestre. III trimestre 2010 / 2009

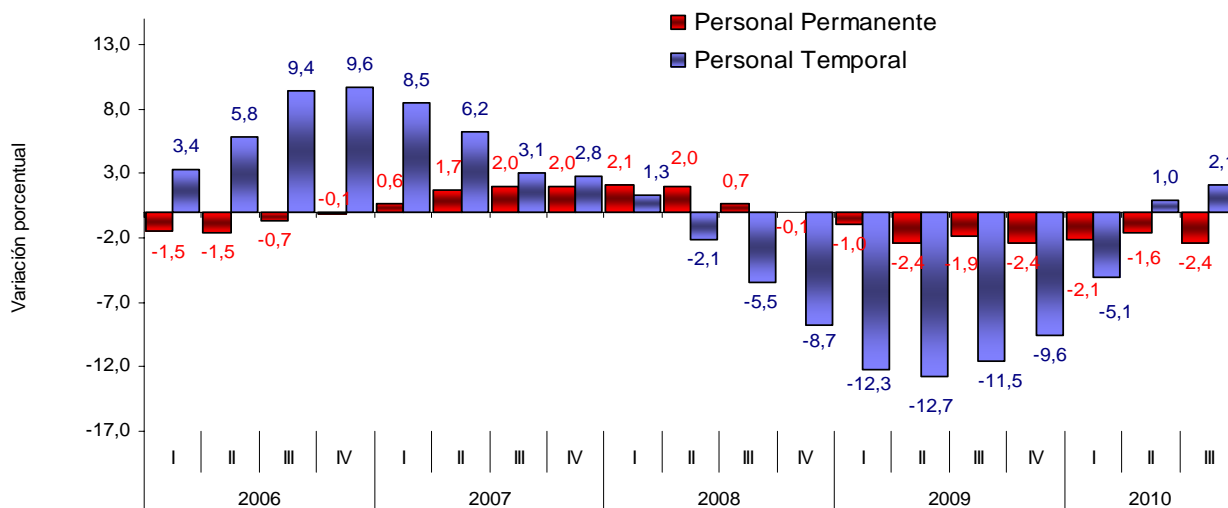
El personal ocupado por el sector manufacturero durante el tercer trimestre de 2010 fue inferior en 0,5% al de igual período de 2009.

Gráfico 18
Variación anual del trimestre del personal ocupado. Total nacional
III trimestre (2010 / 2009)



Durante este período, el personal vinculado en forma indefinida al sector manufacturero representó 55,1% del total del personal ocupado y registró un decremento de 2,4% respecto al nivel alcanzado en el tercer trimestre de 2009.

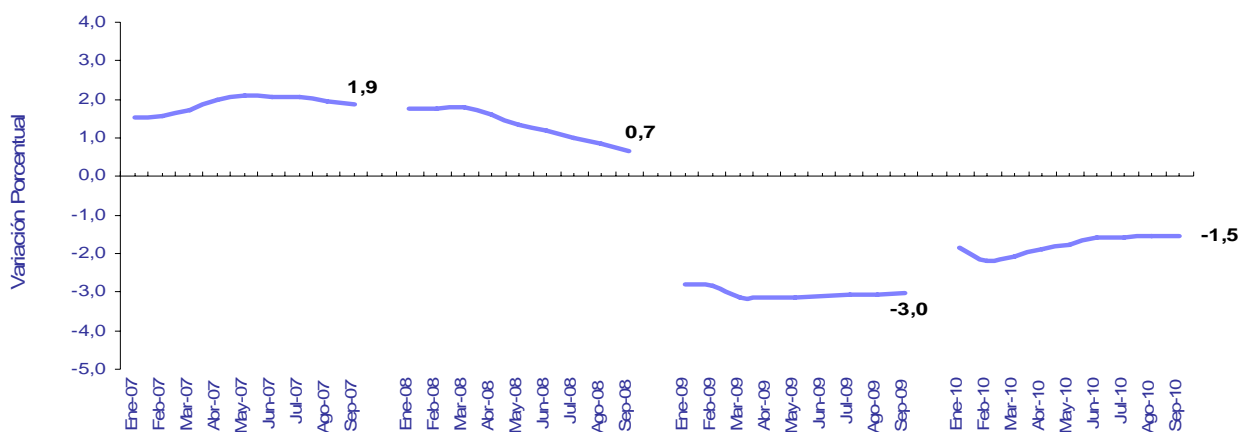
Gráfico 19
Variación anual del trimestre del personal ocupado, según tipo de contrato. Total nacional
III trimestre (2010 / 2009)



2.3.3 Variación año corrido. Enero – septiembre (2010 / 2009)

En lo corrido del año hasta el mes de septiembre de 2010, el personal ocupado por la industria manufacturera, sin incluir trilla de café, disminuyó 1,5% frente al mismo período de 2009.

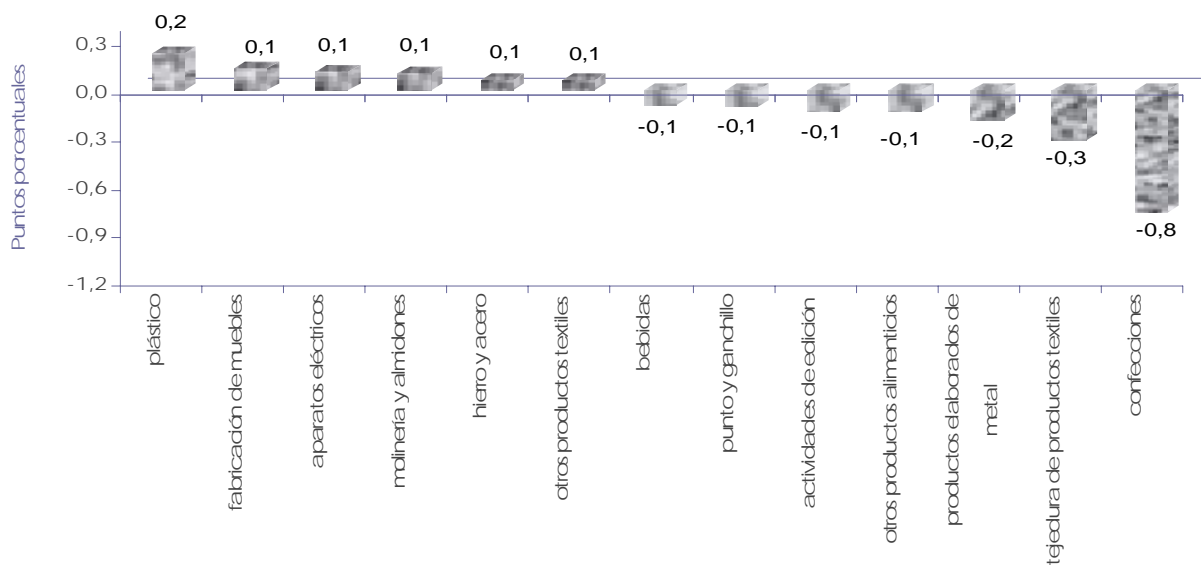
Gráfico 20
Variación año corrido del personal ocupado por la industria
Total nacional sin trilla de café
Enero – septiembre (2010 / 2009)



Entre los subsectores que realizaron los mayores aportes negativos a la variación del personal ocupado (-1,5%), se destacan: confecciones; hilatura, tejeduría y acabado de productos textiles; y productos elaborados de metal, cuyo aporte conjunto fue 1,3 puntos porcentuales negativos.

De los 48 subsectores representados por la Muestra Mensual Manufacturera, 17 aumentaron la contratación de personal y los restantes 31 continúan reduciendo el total de personal ocupado.

Gráfico 21
Principales contribuciones a la variación corrida del personal ocupado por la industria, sin incluir trilla de café
Enero - septiembre (2010 / 2009)

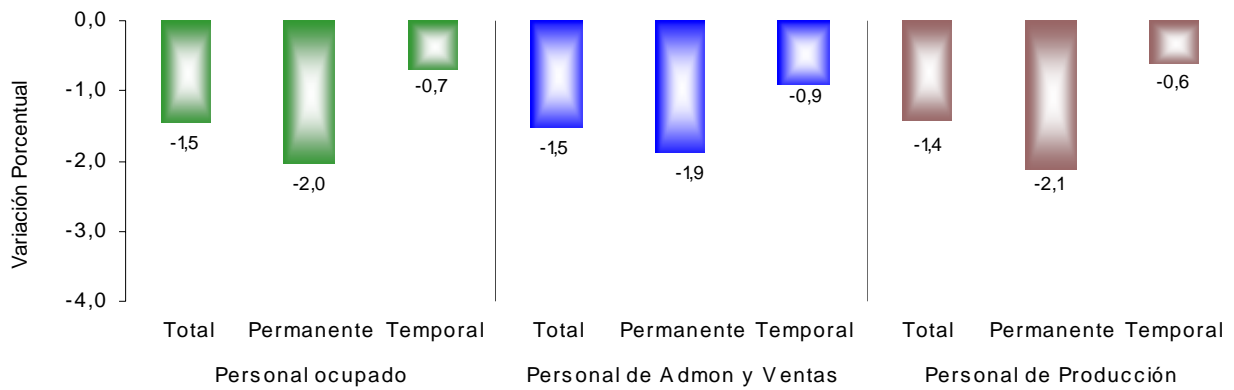


Personal ocupado según categoría ocupacional y tipo de contratación

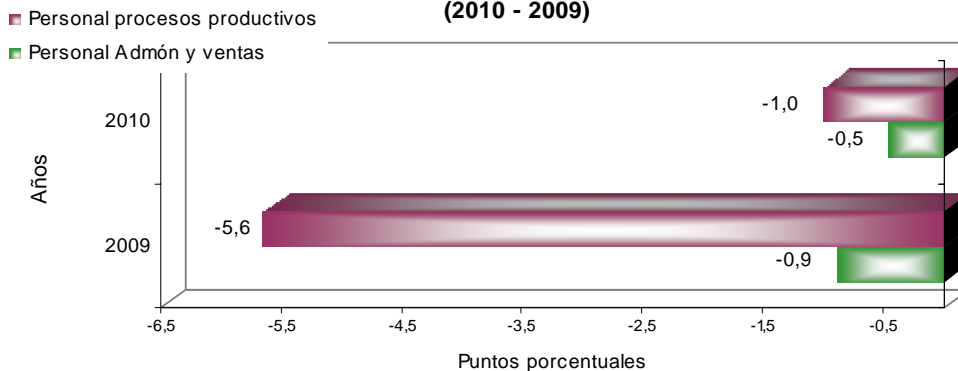
De acuerdo a la categoría ocupacional, la de personal vinculado a actividades productivas se redujo 1,4%. Asimismo, el total de empleados que se desempeñan en labores de administración y ventas disminuyó 1,5%. La variación del personal ocupado en el año corrido obedeció principalmente al aporte negativo efectuado por el personal de producción (-1,0 punto porcentual).

Al analizar el personal ocupado según tipo de contrato, se observa que el personal permanente se redujo 2,0% en tanto que las personas contratadas a término fijo disminuyeron 0,7%.

Gráfico 22
Variación año corrido del personal ocupado por la industria, según categoría ocupacional, por tipo de contrato
Total nacional (sin trilla de café)
Enero - septiembre (2010 / 2009)



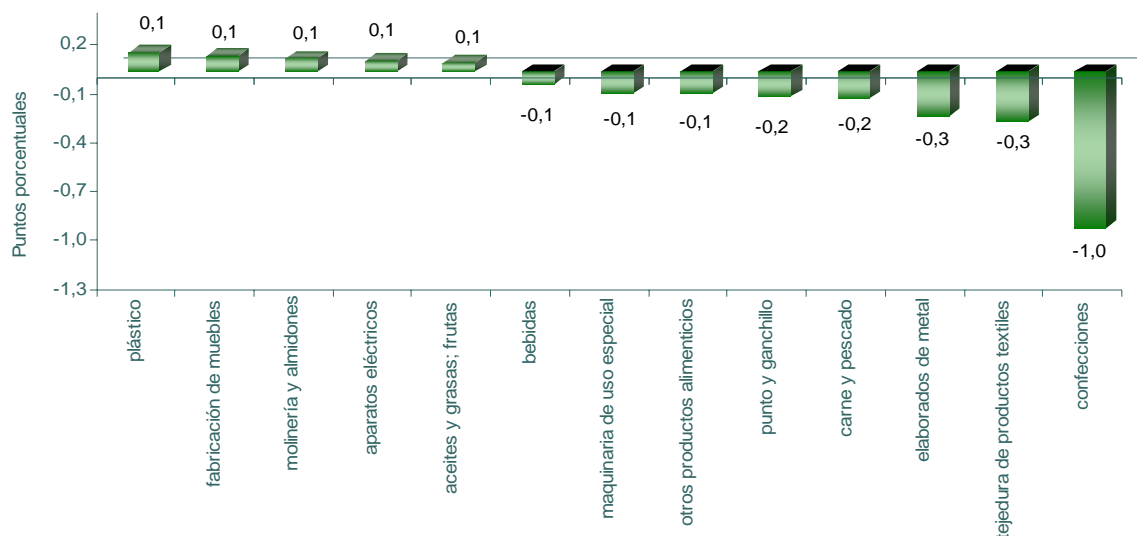
Contribución a la variación año corrido del personal ocupado industrial, según categoría ocupacional (sin trilla de café)
Total nacional
(2010 - 2009)



2.3.4 Variación acumulada anual Octubre 2009 - septiembre 2010 / octubre 2008 - septiembre 2009

En los últimos doce meses hasta septiembre, el personal ocupado por la industria manufacturera, sin incluir trilla de café, registró una disminución de 2,5%, explicado por la menor demanda de mano de obra por parte de 32 de los 48 subsectores representados por la Muestra Mensual Manufacturera. Sobresalen por sus mayores contribuciones negativas al agregado nacional, los subsectores de confecciones; hilatura, tejeduría y acabado de productos textiles; y productos elaborados de metal.

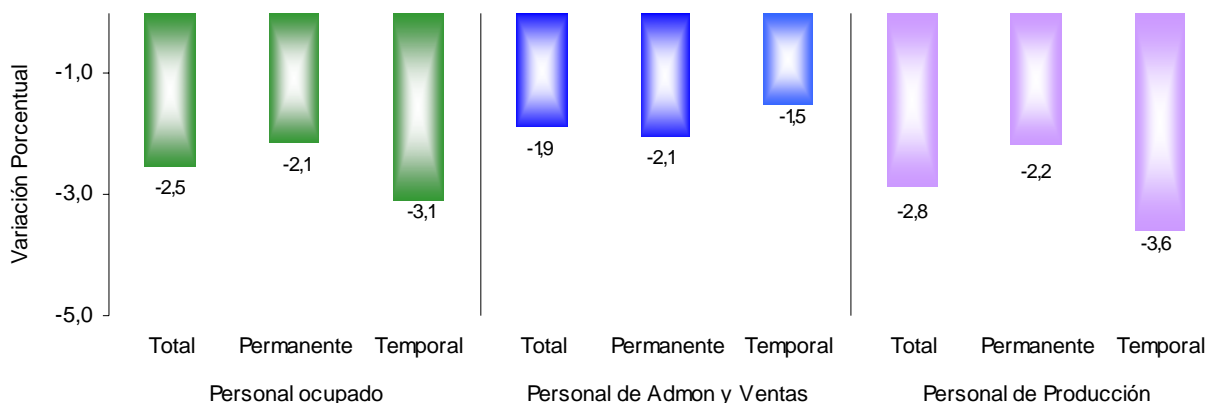
Gráfico 23
Principales contribuciones a la variación doce meses del personal ocupado industrial sin trilla de café
Octubre 2009 - septiembre 2010 / octubre 2008 - septiembre 2009



Personal ocupado según categoría ocupacional y tipo de contratación

De acuerdo con la categoría ocupacional, el personal vinculado a labores productivas disminuyó 2,8%, en tanto que el número de personas que desempeñan labores administrativas y de ventas disminuyeron 1,9%.

Gráfico 24
Variación doce meses del personal ocupado por la industria, según categoría ocupacional, por tipo de contrato
Total nacional (sin trilla de café)
Octubre 2009 - septiembre 2010 / octubre 2008 - septiembre 2009



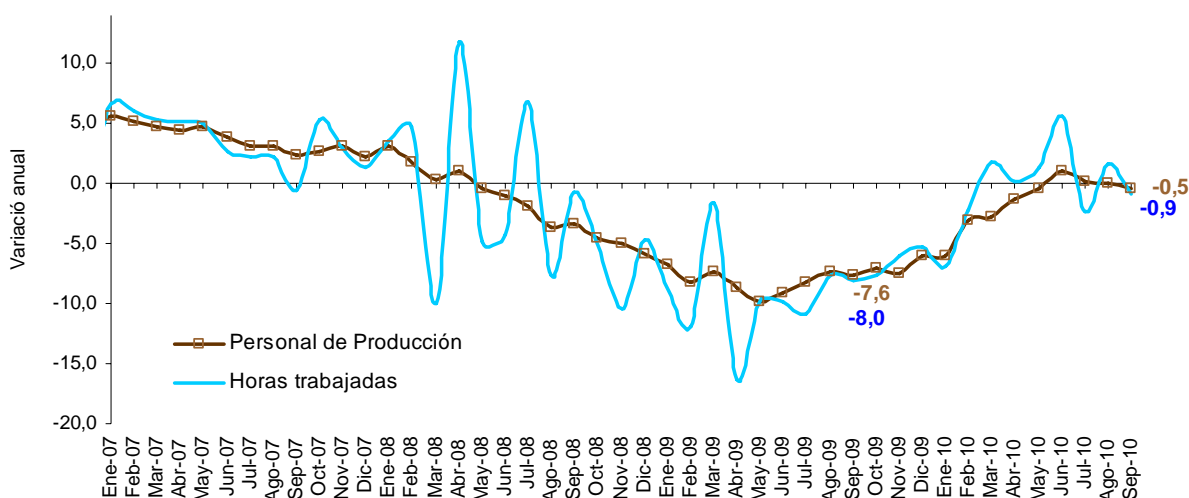
2.3.5 Indicadores laborales

Horas trabajadas

Durante el mes de septiembre de 2010, el total de horas trabajadas por el personal vinculado directamente a las actividades productivas se redujo 0,9%, explicado principalmente por la reducción del personal de producción (-0,5%). Por su parte, el total de horas ordinarias laboradas presentó una disminución de 1,3%, mientras que las horas extras registraron en este período un incremento de 5,1%.

Gráfico 25

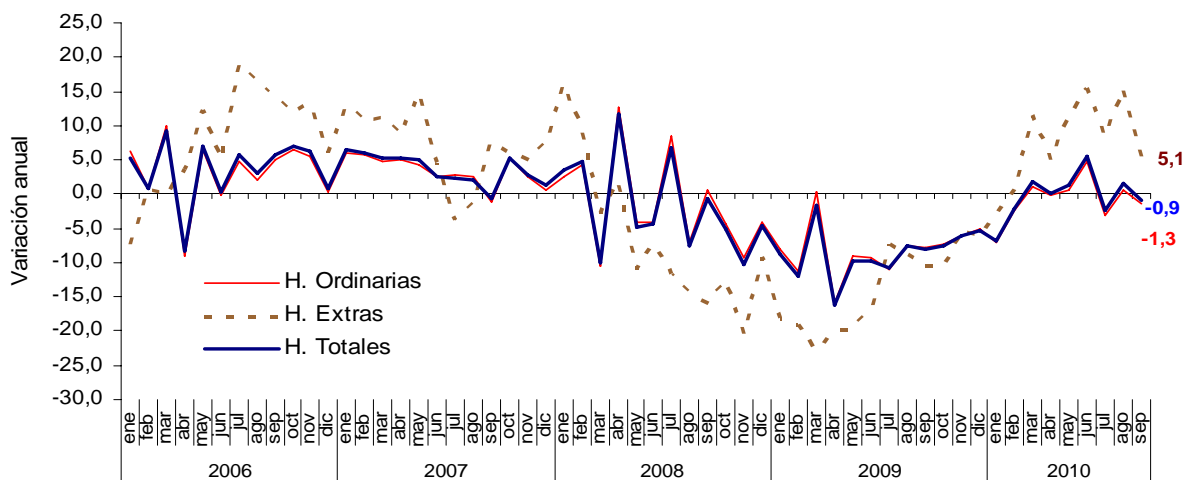
Variación anual del personal ocupado en labores de producción y de las horas totales trabajadas por este personal Total nacional (sin trilla de café)
Septiembre 2010 / 2009



Durante el mes de septiembre de 2010, las horas extras representaron 7,2% del total de horas trabajadas.

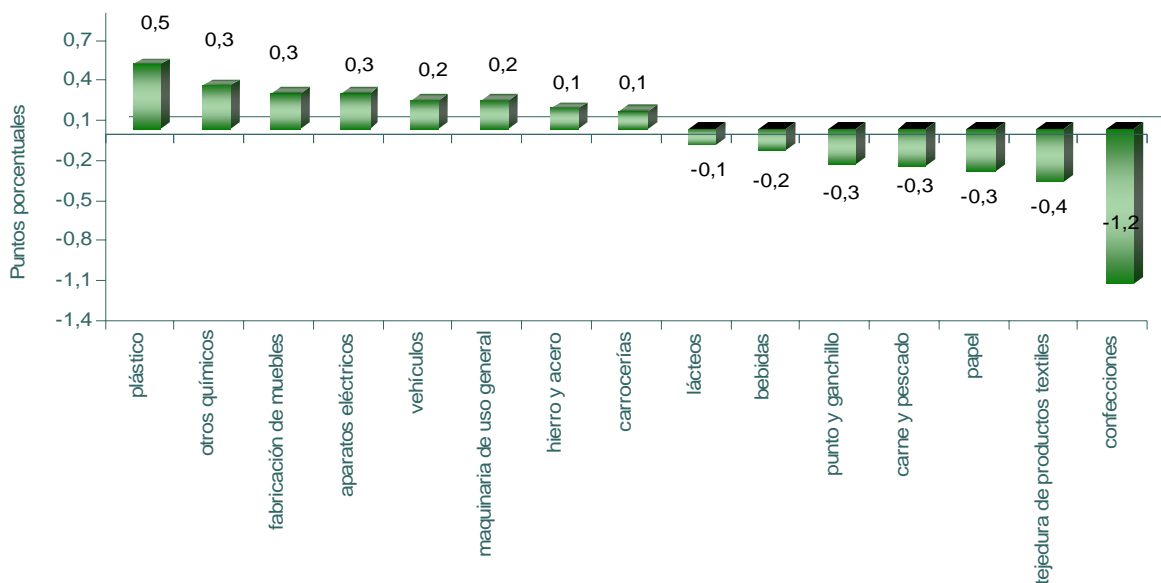
Gráfico 26

Variación anual de las horas ordinarias, extras y totales trabajadas por el personal vinculado a labores productivas Total nacional (sin trilla de café)
Septiembre 2010 / 2009



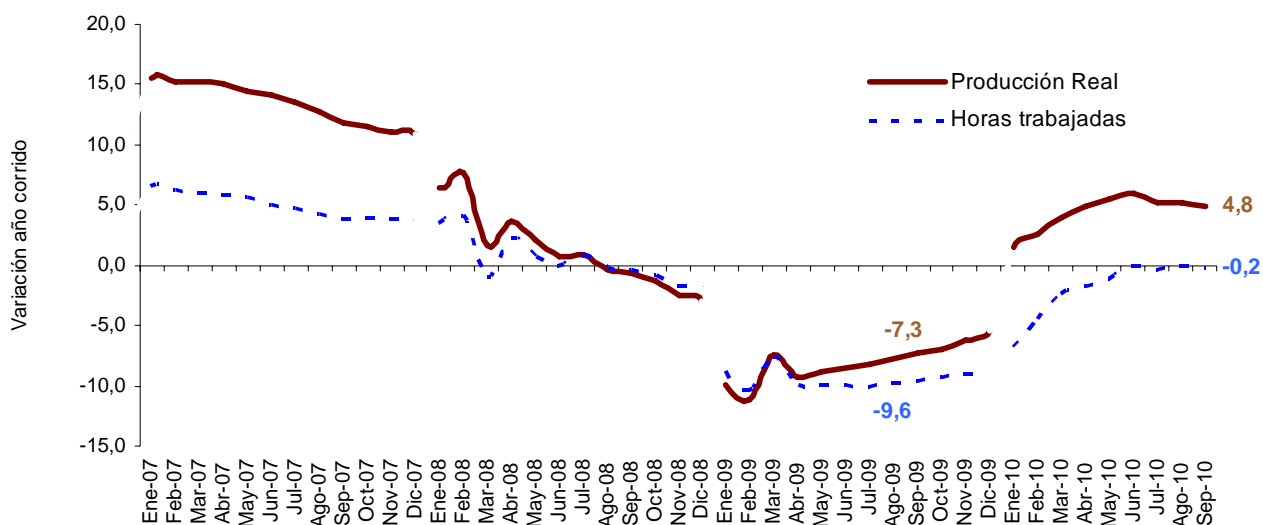
La reducción del total de horas trabajadas se explica principalmente por el menor número de horas laboradas en las industrias de confecciones; e hilatura y tejedura de productos textiles.

Gráfico 27
Principales contribuciones a la variación del total de horas trabajadas por el personal vinculado a labores de producción
Total nacional (sin trilla de café)
Septiembre 2010 / 2009



Durante los primeros nueve meses de 2010, el total de las horas trabajadas presentó una disminución de 0,2% respecto al mismo período de 2009, cuando su variación fue -9,6%.

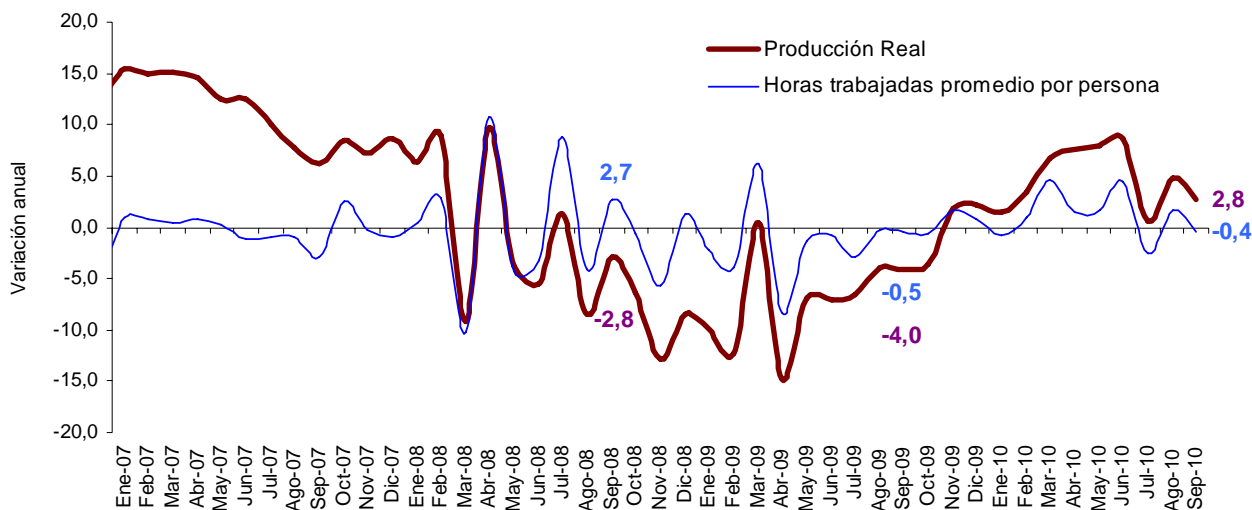
Gráfico 28
Variación año corrido de la producción y las horas totales trabajadas por el personal vinculado a labores productivas
Total nacional (sin trilla de café)
Enero – septiembre (2010 / 2009)



Horas promedio laboradas

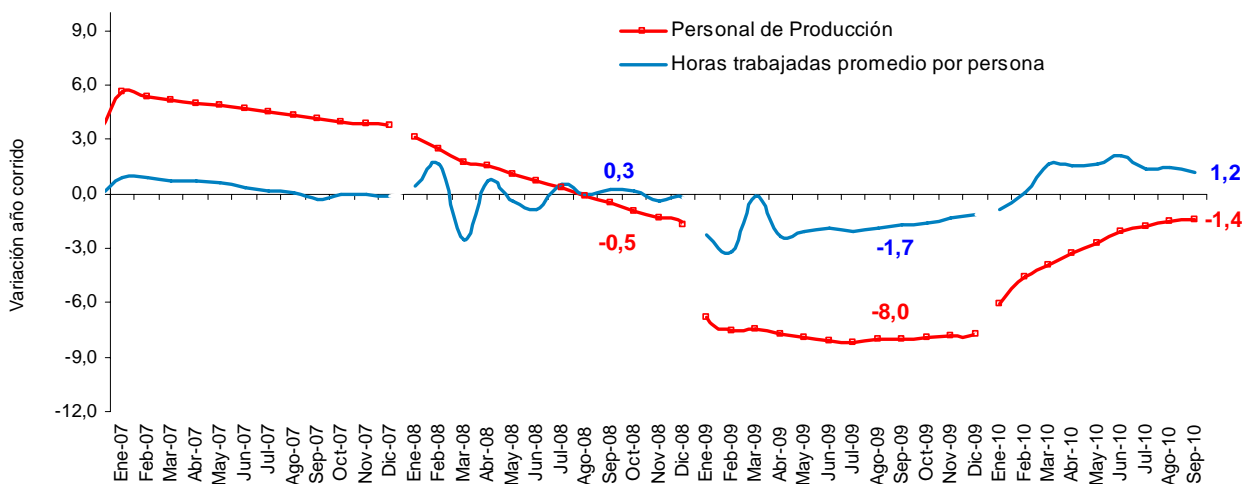
En septiembre de 2010, el promedio de horas trabajadas por persona registró una disminución de 0,4% con relación a igual mes de 2009, cuando habían presentado una disminución de 0,5%.

Gráfico 29
Variación anual de las horas promedio trabajadas por el personal vinculado a labores de producción
Total nacional (sin trilla de café)
Septiembre 2010 / 2009



No obstante, el promedio de horas trabajadas por persona en lo corrido del año, registró un crecimiento de 1,2%.

Gráfico 30
Variación año corrido de las horas promedio trabajadas por el personal vinculado a labores de producción
Total nacional (sin trilla de café)
Enero – septiembre (2010 / 2009)



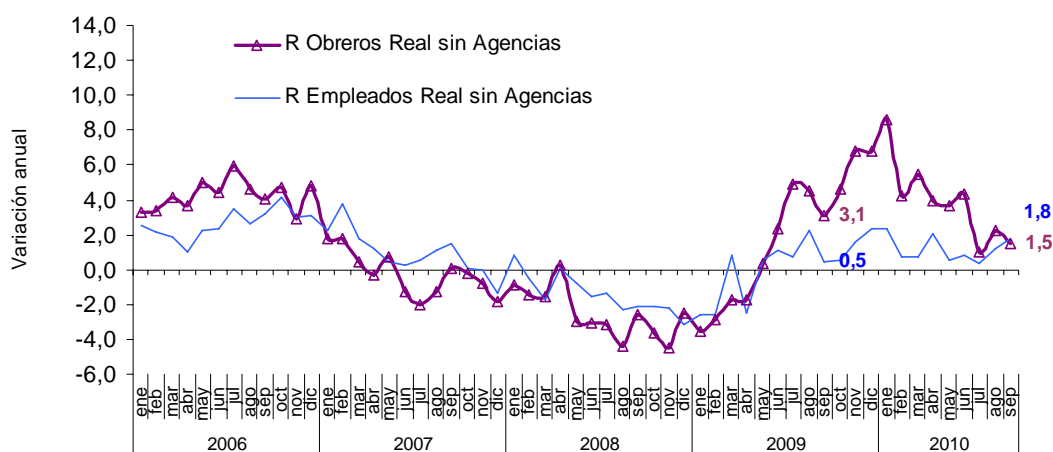
Remuneración por persona³

En septiembre de 2010, la remuneración promedio del personal vinculado directamente a los procesos productivos registró un incremento real de 1,5%, frente a igual período de 2009; la remuneración del personal que desempeña labores de administración y ventas creció 1,8%.

Después de dos años consecutivos de presentar tasas negativas, a partir de mayo de 2009, la remuneración real promedio ha registrado variaciones positivas.

Gráfico 31

Variación anual del índice de remuneración real promedio del personal vinculado a labores de producción Total nacional (sin trilla de café) Septiembre 2010 / 2009



2.4 Clasificación de la producción según uso o destino económico – CUODE

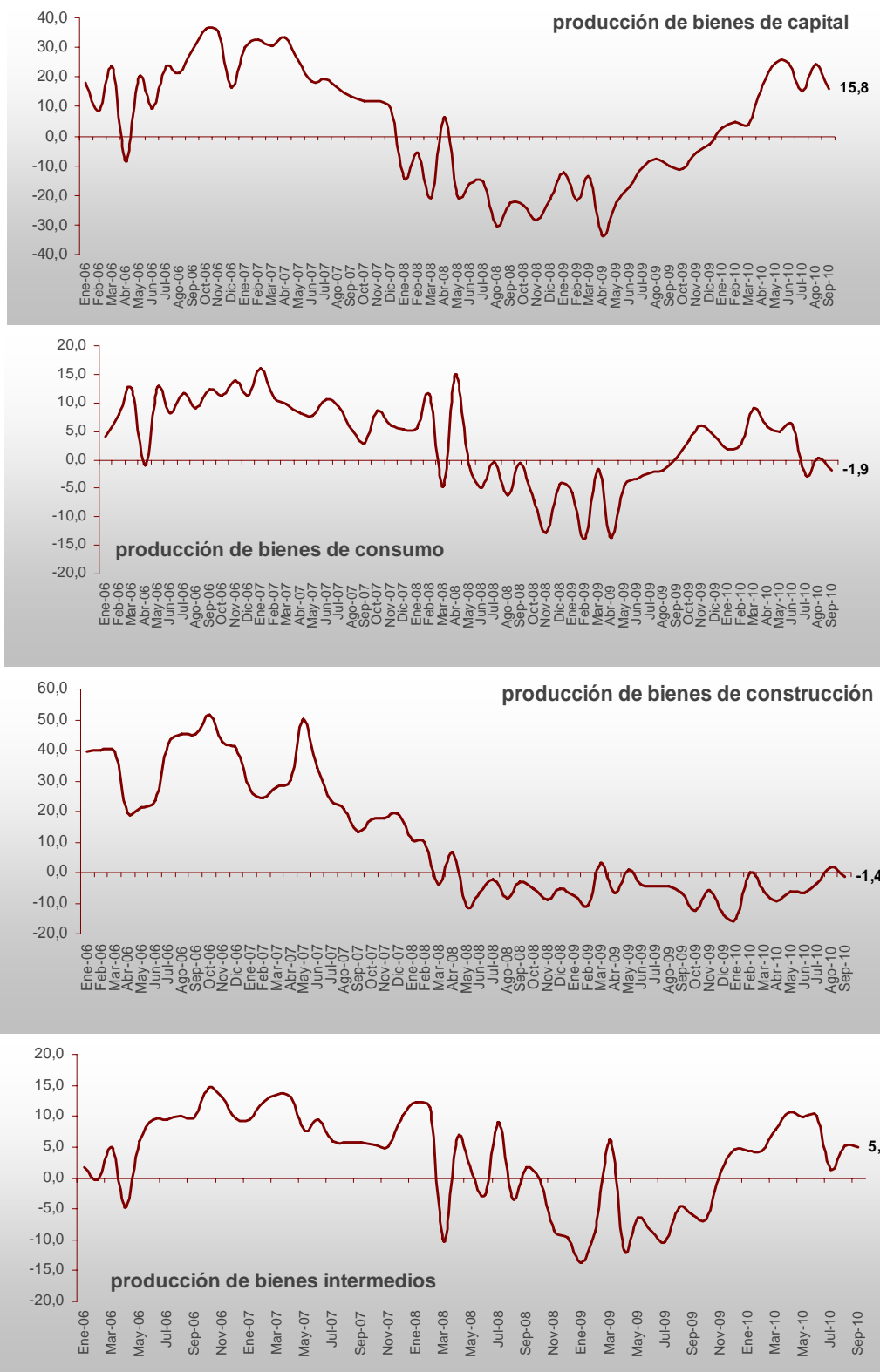
Al clasificar el comportamiento de la industria por tipo de bien producido, se observa que durante el mes de septiembre de 2010, la producción de bienes de capital y bienes intermedios presentaron variaciones positivas: 15,8% y 5,1% respectivamente. De otro lado, la producción de bienes intermedios y la fabricación de bienes de consumo representaron 81,6% del total de la producción fabril del país en este período.

El mayor aporte positivo a la variación anual de la producción real anual (2,8%), la efectuaron los bienes intermedios (2,1 puntos porcentuales positivos).

Septiembre de 2010			
TIPO DE BIEN	Variaciones anuales	Participación anual	Contribución anual
Construcción	-1,4	7,2	-0,1
Consumo	-1,9	39,4	-0,8
Capital	15,8	11,3	1,6
Intermedio	5,1	42,2	2,1
No clasificados	-57,0	0,0	0,0
Total Nacional		100,0	2,8

³ Se refiere a la remuneración promedio por persona pagada por la industria, la cual se puede afectar por cambios de estructura del personal ocupado. Incluye personal permanente y temporal contratado directamente por el establecimiento productivo.

Gráfico 32



2.5 Resumen de la evolución de la producción industrial sin trilla de café

Años y meses	Variaciones anuales				Variaciones año corrido				Variaciones doce meses			
	Producción real	Ventas reales	Empleo total	Horas promedio trabajadas	Producción real	Ventas reales	Empleo total	Horas promedio trabajadas	Producción real	Ventas reales	Empleo total	Horas promedio trabajadas
2008 Julio	1,4	2,9	-1,4	8,9	0,8	0,4	0,6	0,5	3,7	3,8	1,3	0,1
Agosto	-8,5	-8,7	-2,6	-4,1	-0,4	-0,9	0,2	-0,1	2,3	2,5	0,9	-0,2
Septiembre	-2,8	0,3	-2,6	2,7	-0,7	-0,7	-0,2	0,3	1,5	2,0	0,5	0,3
Octubre	-6,4	-4,6	-3,7	-0,6	-1,3	-1,2	-0,5	0,2	0,2	0,8	-0,0	0,1
Noviembre	-12,9	-14,6	-3,9	-5,7	-2,5	-2,5	-0,8	-0,4	-1,6	-1,5	-0,6	-0,4
Diciembre	-8,5	-9,8	-4,9	1,3	-3,0	-3,2	-1,2	-0,2	-3,0	-3,2	-1,2	-0,2
2009 Enero	-9,9	-10,9	-5,6	-2,2	-9,9	-10,9	-5,6	-2,2	-4,2	-4,6	-1,8	-0,5
Febrero	-12,4	-10,5	-6,7	-4,0	-11,2	-10,7	-6,1	-3,1	-5,9	-6,0	-2,5	-1,0
Marzo	0,4	3,4	-6,3	6,2	-7,4	-6,2	-6,2	-0,1	-5,1	-4,8	-3,1	0,4
Abril	-14,7	-12,8	-7,0	-8,4	-9,4	-8,0	-6,4	-2,3	-7,0	-6,5	-3,8	-1,2
Mayo	-6,9	-5,5	-7,1	-1,3	-8,9	-7,5	-6,5	-2,1	-7,3	-6,6	-4,4	-1,0
Junio	-7,1	-4,0	-7,3	-0,9	-8,6	-6,9	-6,7	-1,9	-7,4	-6,4	-4,9	-0,8
Julio	-6,6	-7,2	-6,6	-2,9	-8,3	-6,9	-6,6	-2,1	-8,1	-7,2	-5,3	-1,7
Agosto	-3,9	-4,3	-6,0	-0,3	-7,7	-6,6	-6,6	-1,8	-7,7	-6,9	-5,6	-1,4
Septiembre	-4,0	-8,2	-6,2	-0,5	-7,3	-6,8	-6,5	-1,7	-7,8	-7,6	-5,9	-1,7
Octubre	-3,6	-5,3	-5,6	-0,6	-6,9	-6,7	-6,4	-1,6	-7,6	-7,7	-6,1	-1,7
Noviembre	1,8	-0,0	-6,2	1,6	-6,1	-6,1	-6,4	-1,3	-6,3	-6,4	-6,3	-1,1
Diciembre	2,1	1,8	-5,1	0,8	-5,5	-5,4	-6,3	-1,1	-5,5	-5,4	-6,3	-1,1
2010 Enero	1,6	2,6	-4,8	-0,8	1,6	2,6	-4,8	-0,8	-4,6	-4,4	-6,3	-1,0
Febrero	3,5	1,5	-2,9	0,9	2,5	2,0	-3,8	0,1	-3,3	-3,4	-6,0	-0,6
Marzo	6,7	6,6	-2,5	4,6	4,0	3,6	-3,4	1,6	-2,8	-3,1	-5,6	-0,7
Abril	7,5	6,0	-1,3	1,5	4,9	4,2	-2,9	1,6	-1,0	-1,6	-5,2	0,2
Mayo	7,9	4,0	-0,7	1,7	5,5	4,2	-2,4	1,6	0,3	-0,8	-4,6	0,4
Junio	8,6	6,8	0,5	4,5	6,0	4,6	-1,9	2,1	1,5	0,1	-4,0	0,8
Julio	0,6	-1,3	-0,3	-2,5	5,2	3,7	-1,7	1,4	2,2	0,6	-3,5	0,9
Agosto	4,7	4,2	-0,4	1,6	5,1	3,8	-1,5	1,4	2,9	1,3	-3,0	1,0
Septiembre	2,8	3,5	-0,8	-0,4	4,8	3,7	-1,5	1,2	3,6	2,4	-2,5	1,0

FICHA METODOLÓGICA

a. Marco de la muestra

Encuesta Anual Manufacturera (EAM) 1999, actualizado anualmente.

b. Unidad estadística

Establecimiento industrial.

c. Cobertura (representatividad de los resultados)

Total nacional y 48 actividades industriales.

d. Universo de estudio

Todos los establecimientos industriales en el territorio nacional.

e. Población objetivo

Todos los establecimientos industriales que según la EAM, ocuparon 10 o más personas o que en su defecto presentaron niveles de producción anual iguales o superiores a 79.5 millones de pesos de 1999.

f. Clasificación estadística

Clasificación Industrial Internacional Uniforme -CIIU, Revisión 3 adaptada para Colombia y agrupada en 48 actividades industriales.