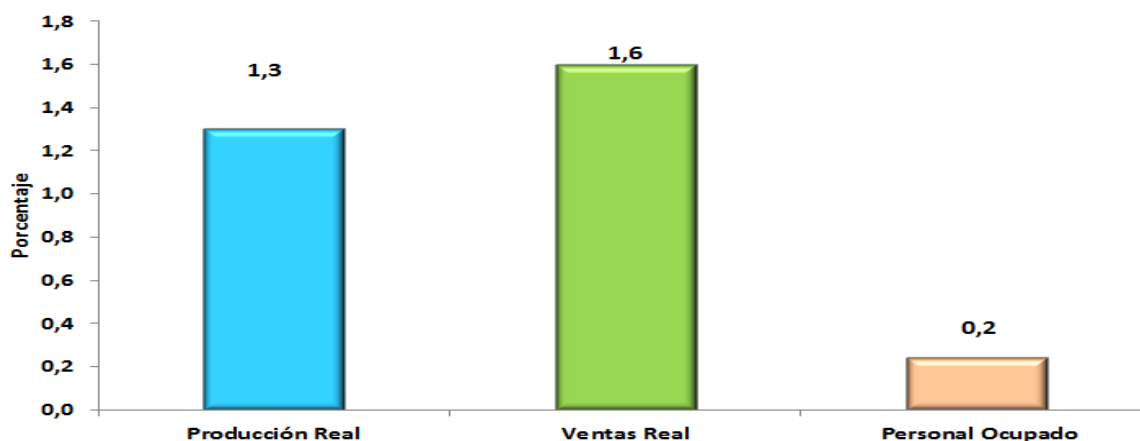


Bogotá, Diciembre 16 de 2015

## Encuesta Mensual Manufacturera Octubre 2015

### Variación Anual de la Producción, Ventas y Personal Ocupado

Octubre 2015 / 2014



Fuente: DANE- EMM

- Alcance metodológico Rediseño Encuesta Mensual Manufacturera
- Evolución principales variables
- Comportamiento de la producción manufacturera
- Comportamiento del personal ocupado en la industria



#### Director

Mauricio Perfetti del Corral

#### Subdirector

Carlos Felipe Prada Lombo

#### Director de Metodología y Producción Estadística

Eduardo Efraín Freire Delgado

## RESUMEN

En octubre de 2015, la producción real del sector fabril, presentó un aumento del 1,3% con relación a igual mes de 2014.

De las 39 actividades industriales representadas por la encuesta, un total de 23 registraron variaciones positivas en su producción real, entre las que se destacan por su contribución a la variación total del sector, las industrias de elaboración de bebidas (12,7%), confección de prendas de vestir (11,8%) y fabricación de productos minerales no metálicos n.c.p. (6,3%), que en conjunto sumaron 2,2 puntos porcentuales a la variación total.

Los restantes 16 subsectores presentaron variaciones negativas en su producción, destacándose por su contribución a la variación total del sector, las industrias de coquización, refinación de petróleo, y mezcla de combustibles (-5,2%), fabricación de maquinaria y equipo n.c.p. (-16,5%), elaboración de otros productos alimenticios n.c.p. (-6,2%), elaboración de cacao, chocolate y productos de confitería (-16,9%) y las industrias dedicadas a la fabricación de aparatos y equipo eléctrico (-10,3%), que en conjunto restaron 1,7 puntos porcentuales a la misma.

En este mismo periodo, el personal ocupado por la industria manufacturera, presentó una variación del 0,2% frente a igual mes de 2014. De acuerdo con el tipo de vinculación, el personal vinculado a término indefinido aumentó 1,2% y el personal contratado a término fijo disminuyó 1,0%, según área funcional el personal vinculado directamente con los procesos de producción en la industria creció 0,3% y el vinculado a labores administrativas aumentó 0,1%.

En lo corrido del año, la producción real industrial aumentó 0,2%. De las 39 actividades industriales representadas por la encuesta, un total de 19 registraron variaciones positivas en su producción real, entre las que se destacan por su contribución a la variación total del sector, las industrias de elaboración de bebidas (5,3%), procesamiento y conservación de carne, pescado, crustáceos y moluscos (6,9%), fabricación de productos de plástico (5,2%) y las industrias dedicadas a la fabricación de sustancias químicas básicas, y sus productos (6,4%), que en conjunto sumaron 1,2 puntos porcentuales a la variación total.

Los restantes 20 subsectores presentaron variaciones negativas en su producción, destacándose por su contribución a la variación total del sector las industrias dedicadas a la coquización, refinación de petróleo, y mezcla de combustibles (-5,1%), fabricación de Jabones y detergentes, perfumes y preparados de tocador (-4,0%) y otras industrias manufactureras (-9,5%), que en conjunto restaron 1,2 puntos porcentuales a la misma.

En este mismo periodo, el personal ocupado por la industria manufacturera, presentó una variación del 1,0% frente a igual periodo de 2014. De acuerdo con el tipo de vinculación, el personal vinculado a término indefinido aumentó 2,1% y el personal contratado a término fijo disminuyó 0,5%, según área funcional el personal vinculado directamente con los procesos de producción en la industria creció 1,0% y el vinculado a labores administrativas y de ventas creció 1,0%.

## INTRODUCCIÓN

---

El Departamento Administrativo Nacional de Estadística, en un esfuerzo permanente por mejorar y actualizar las estadísticas económicas, con el objeto de responder a estándares nacionales e internacionales tanto metodológicos como de clasificación y cumpliendo con los principios que rigen la actividad estadística internacional de las buenas prácticas, presentó a partir de la oficialización de la información del mes de enero de 2015, los resultados para el rediseño de la Muestra Mensual Manufacturera MMM, en adelante denominada Encuesta Mensual Manufacturera EMM.

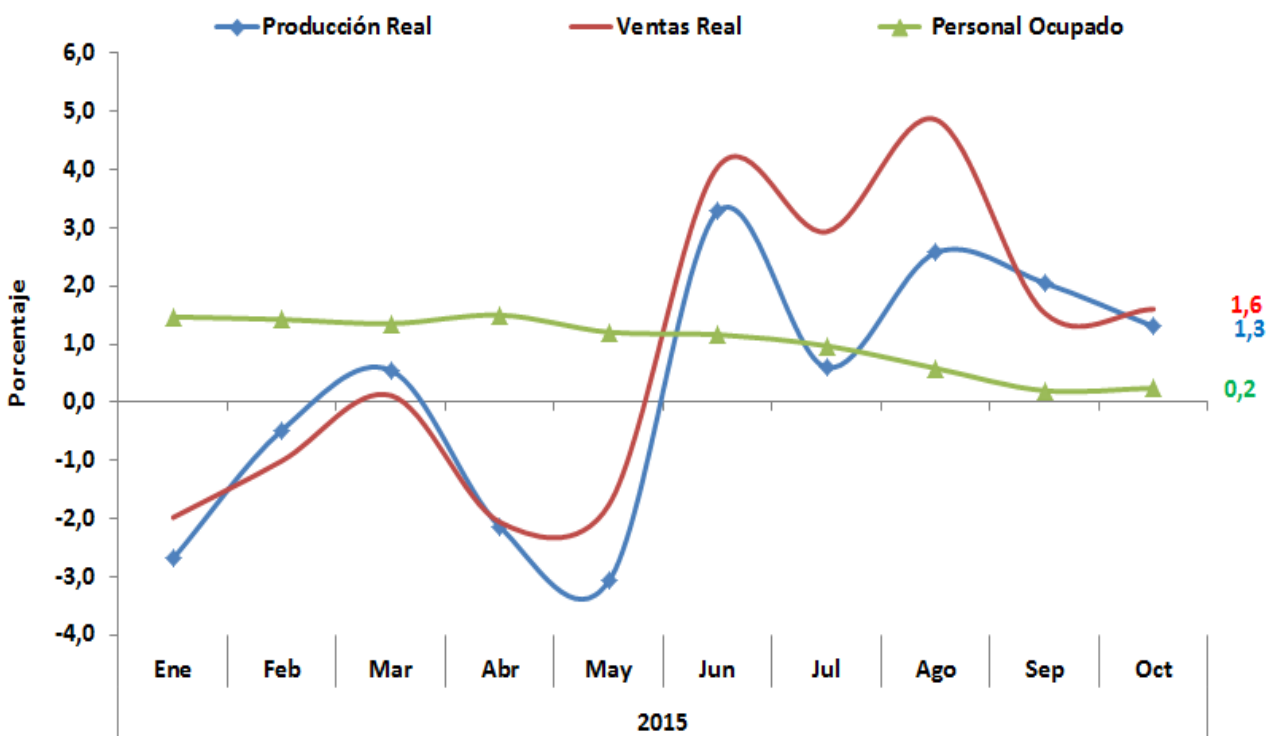
Los principales cambios metodológicos se describen a continuación:

1. Actualización de la nomenclatura de clasificación, las cifras de la investigación se presentan de acuerdo con la Clasificación Industrial Internacional Uniforme de todas las Actividades Económicas, Revisión 4 Adaptada para Colombia, en adelante denominada CIIU Rev. 4 A.C.
2. Cambio de año base, 2001 para la Muestra Mensual Manufacturera a 2014 en la Encuesta Mensual Manufacturera.
3. Encadenamiento de los índices.
4. En el marco del rediseño se incrementa el número de establecimientos al pasar de 1.383 teniendo como marco de referencia la Encuesta Anual Manufacturera – EAM del año 1997 a 2.666 de la EAM 2011 y revisión para los años 2012 y 2013.
5. Ponderación por valor agregado de la Encuesta Anual Manufacturera – EAM, lo que permite eliminar la desagregación del total de la industria manufacturera con y sin trilla.
6. Actualización del deflactor de acuerdo al rediseño del Índice de Precios del Productor, con la incorporación del nuevo índice de producción nacional, ponderado con los balances oferta utilización de las Cuentas Nacionales.
7. Uso de la información de la Federación Nacional de Cafeteros para el cálculo de la producción, ventas y precios de la trilla de café.

## 1. EVOLUCIÓN GENERAL DE LAS PRINCIPALES VARIABLES TOTAL NACIONAL OCTUBRE DE 2015

La producción industrial en octubre de 2015 presentó un aumento del 1,3%, las ventas del 1,6% y el personal ocupado 0,2%.

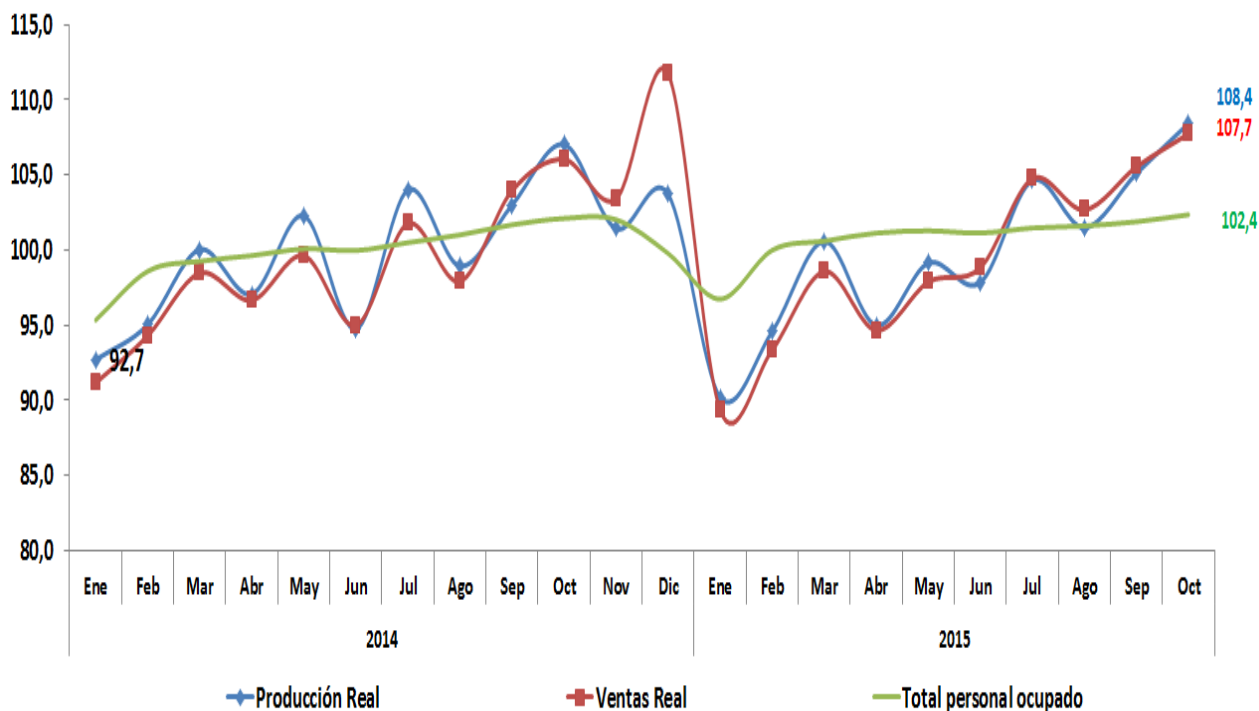
Gráfico 1. Variación anual de la producción, las ventas y el personal ocupado de la industria manufacturera  
Octubre 2015/ 2014



Fuente: DANE- EMM

**Gráfico 2. Índices de producción, ventas y personal ocupado de la industria manufacturera Total nacional 2014 - 2015 (Octubre)**

Índice base: Promedio mensual 2014 = 100



Fuente: DANE - EMM

**Tabla 1. Resumen del comportamiento de las principales variables Variación porcentual Total nacional**

| Indicador <sup>p</sup> | Variación (%)   |                             |
|------------------------|-----------------|-----------------------------|
|                        | Anual           | Año corrido                 |
|                        | Oct 15 / Oct 14 | Ene - Oct 15 / Ene - Oct 14 |
| Producción             | 1,3             | 0,2                         |
| Ventas                 | 1,6             | 0,9                         |
| Personal ocupado       | 0,2             | 1,0                         |

p/ Provisional

Fuente: DANE-EMM

## 2. COMPORTAMIENTO ANUAL DE LA PRODUCCIÓN Y EL PERSONAL OCUPADO DE LA INDUSTRIA MANUFACTURERA

### 2.1 VARIACIÓN ANUAL DE LA PRODUCCIÓN: OCTUBRE 2015/2014

De las 39 actividades industriales representadas por la muestra, un total de 23 registraron variaciones positivas en su producción real, sumando 3,8 puntos porcentuales a la variación total; los 16 subsectores restantes con variaciones negativas que en conjunto restaron 2,5 puntos porcentuales a la variación total.<sup>1</sup>

Tabla 2. Variación anual y contribución de la producción real, según actividad manufacturera  
Total nacional  
Octubre 2015/2014

| Clase        | Descripción  | Variación  | Contribución |
|--------------|--|------------|--------------|
| <b>T_IND</b> | <b>Total Industria</b>   | <b>1,3</b> |              |
| 1100         | Elaboración de bebidas   | 12,7       | 1,3          |
| 1400         | Confección de prendas de vestir  | 11,8       | 0,5          |
| 2390         | Fabricación de productos minerales no metálicos n.c. p.                        | 6,3        | 0,4          |
| 2220         | Fabricación de productos de plástico   | 4,4        | 0,2          |
| 2100         | Fabricación de productos farmacéuticos, sustancias químicas medicinales        | 3,9        | 0,2          |
| 1010         | Procesamiento y conservación de carne, pescado, crustáceos y moluscos          | 4,6        | 0,2          |
| 2020         | Fabricación de otros productos químicos  | 3,8        | 0,1          |
| 1061         | Trilla de café   | 24,3       | 0,1          |
| 1700         | Fabricación de papel, cartón, y sus productos                                  | 3,1        | 0,1          |
| 3100         | Fabricación de muebles, colchones y somieres                                   | 7,5        | 0,1          |
| 1090         | Elaboración de alimentos preparados para animales                              | 9,5        | 0,1          |
| 1030         | Elaboración de aceites y grasas de origen vegetal y animal                     | 6,7        | 0,1          |
| 2010         | Fabricación de sustancias químicas básicas, y sus productos                    | 2,2        | 0,1          |
| 1600         | Transformación de la madera y sus productos                                    | 13,6       | 0,1          |
| 2910         | Fabricación de vehículos automotores y sus motores                             | 4,4        | 0,1          |
| 2500         | Fabricación de productos elaborados de metal                                   | 2,5        | 0,1          |
| 1040         | Elaboración de productos lácteos   | 1,6        | 0,1          |
| 1800         | Actividades de impresión   | 3,3        | 0,0          |
| 2310         | Fabricación de vidrio y productos de vidrio                                    | 5,3        | 0,0          |
| 2420         | Industrias básicas de metales preciosos y no ferrosos                          | 10,3       | 0,0          |
| 1512         | Fabricación de artículos de viaje, bolsos de mano y artículos similares en cue | 17,2       | 0,0          |
| 1070         | Elaboración de azúcar y panela   | 1,3        | 0,0          |
| 3000         | Fabricación de otros tipos de equipo de transporte                             | 0,3        | 0,0          |
| 1050         | Elaboración de productos de molinería, almidones y sus derivados               | -0,3       | 0,0          |
| 2410         | Industrias básicas de hierro y de acero  | -0,7       | 0,0          |
| 1511         | Curtido y recurtido de cueros; recurtido y teñido de pieles                    | -20,7      | 0,0          |
| 1081         | Elaboración de productos de panadería  | -1,1       | 0,0          |
| 1300         | Hilatura, tejeduría y acabado de productos textiles                            | -2,3       | 0,0          |
| 1520         | Fabricación de calzado   | -8,0       | -0,1         |
| 2930         | Fabricación de partes, piezas (autopartes) y accesorios (lujos) para vehiculo  | -13,2      | -0,1         |
| 2210         | Fabricación de productos de caucho   | -27,2      | -0,1         |
| 2920         | Fabricación de carrocerías para vehículos automotores, remolques               | -31,1      | -0,1         |
| 3200         | Otras industrias manufactureras  | -7,6       | -0,1         |
| 2023         | Fabricación de Jabones y detergentes, perfumes y preparados de tocador         | -4,2       | -0,2         |
| 2700         | Fabricación de aparatos y equipo eléctrico                                     | -10,3      | -0,2         |
| 1082         | Elaboración de cacao, chocolate y prod de confitería                           | -16,9      | -0,2         |
| 1089         | Elaboración de otros productos alimenticios n.c.p.                             | -6,2       | -0,2         |
| 2800         | Fabricación de maquinaria y equipo n.c. p.                                     | -16,5      | -0,3         |
| 1900         | Coquización, refinación de petróleo, y mezcla de combustibles                  | -5,2       | -0,8         |

Fuente: DANE - EMM

<sup>1</sup> La diferencia en la suma se da por aproximaciones decimales

## 2.2 VARIACIÓN ANUAL DEL PERSONAL OCUPADO VINCULADO A LA INDUSTRIA MANUFACTURERA: OCTUBRE 2015/2014

Tabla 3. Variación anual y contribución del personal ocupado por la industria según actividad manufacturera

Total nacional

Octubre 2015/2014

| Clase                  | Descripción  | Variación  | Contribución |
|------------------------|--|------------|--------------|
| <b>TOTAL INDUSTRIA</b> |  | <b>0,2</b> |              |
| 1400                   | Confección de prendas de vestir  | 4,2        | 0,4          |
| 2220                   | Fabricación de productos de plástico   | 2,6        | 0,2          |
| 2020                   | Fabricación de otros productos químicos  | 5,7        | 0,1          |
| 1089                   | Elaboración de otros productos alimenticios n.c.p.                               | 4,0        | 0,1          |
| 2700                   | Fabricación de aparatos y equipo eléctrico                                       | 3,3        | 0,1          |
| 1040                   | Elaboración de productos lácteos   | 4,3        | 0,1          |
| 2310                   | Fabricación de vidrio y productos de vidrio                                      | 9,3        | 0,1          |
| 1700                   | Fabricación de papel, cartón, y sus productos                                    | 3,7        | 0,1          |
| 1010                   | Procesamiento y conservación de carne, pescado, crustáceos y moluscos            | 1,6        | 0,1          |
| 1090                   | Elaboración de alimentos preparados para animales                                | 6,4        | 0,1          |
| 1100                   | Elaboración de bebidas   | 2,9        | 0,1          |
| 2800                   | Fabricación de maquinaria y equipo n.c. p.                                       | 1,7        | 0,1          |
| 1512                   | Fabricación de artículos de viaje, bolsos de mano y artículos similares en cuero | 10,1       | 0,1          |
| 1070                   | Elaboración de azúcar y panela   | 1,6        | 0,0          |
| 2500                   | Fabricación de productos elaborados de metal                                     | 0,3        | 0,0          |
| 1061                   | Trilla de café   | 9,4        | 0,0          |
| 2420                   | Industrias básicas de metales preciosos y no ferrosos                            | 4,6        | 0,0          |
| 2210                   | Fabricación de productos de caucho   | 1,0        | 0,0          |
| 1050                   | Elaboración de productos de molinería, almidones y sus derivados                 | 0,1        | 0,0          |
| 1800                   | Actividades de impresión   | -0,2       | 0,0          |
| 1511                   | Curtido y recurtido de cueros; recurtido y teñido de pieles                      | -4,8       | 0,0          |
| 2010                   | Fabricación de sustancias químicas básicas, y sus productos                      | -1,0       | 0,0          |
| 1520                   | Fabricación de calzado   | -1,0       | 0,0          |
| 1900                   | Coquización, refinación de petróleo, y mezcla de combustibles                    | -3,1       | 0,0          |
| 3000                   | Fabricación de otros tipos de equipo de transporte                               | -2,4       | 0,0          |
| 1030                   | Elaboración de aceites y grasas de origen vegetal y animal                       | -2,5       | 0,0          |
| 2910                   | Fabricación de vehículos automotores y sus motores                               | -7,5       | 0,0          |
| 2390                   | Fabricación de productos minerales no metálicos n.c. p.                          | -0,9       | 0,0          |
| 1081                   | Elaboración de productos de panadería  | -1,3       | 0,0          |
| 3200                   | Otras industrias manufactureras  | -2,7       | -0,1         |
| 1600                   | Transformación de la madera y sus productos                                      | -11,2      | -0,1         |
| 2100                   | Fabricación de productos farmacéuticos, sustancias químicas medicinales          | -2,0       | -0,1         |
| 2930                   | Fabricación de partes, piezas (autopartes) y accesorios (lujos) para vehículos   | -8,9       | -0,1         |
| 1082                   | Elaboración de cacao, chocolate y prod de confitería                             | -8,0       | -0,1         |
| 2410                   | Industrias básicas de hierro y de acero  | -7,4       | -0,1         |
| 2023                   | Fabricación de Jabones y detergentes, perfumes y preparados de tocador           | -3,9       | -0,1         |
| 1300                   | Hilatura, tejeduría y acabado de productos textiles                              | -3,1       | -0,1         |
| 2920                   | Fabricación de carrocerías para vehículos automotores, remolques                 | -17,9      | -0,2         |
| 3100                   | Fabricación de muebles, colchones y somieres                                     | -5,1       | -0,2         |

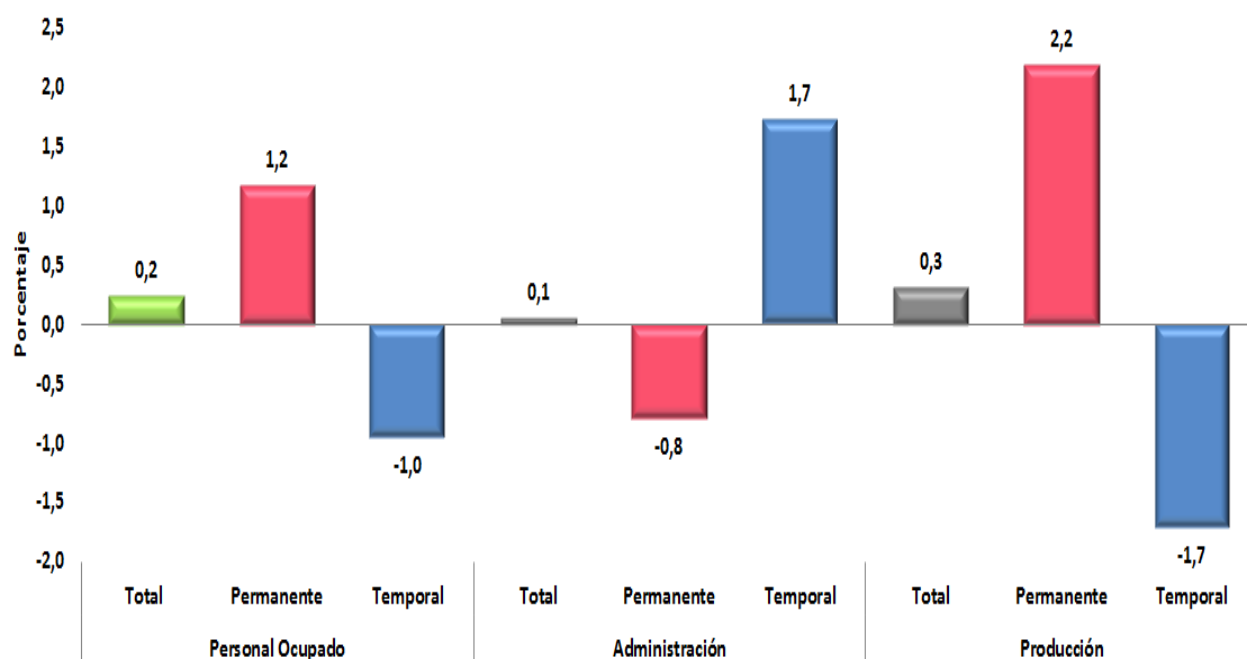
Fuente: DANE – EMM



En octubre de 2015, el personal ocupado por la industria manufacturera, presentó una variación del 0,2% frente a igual mes de 2014. De acuerdo con el tipo de vinculación, el personal vinculado a término indefinido aumentó 1,2% y el personal contratado a término fijo disminuyó 1,0%, según área funcional el personal vinculado directamente con los procesos de producción en la industria creció 0,3% y el vinculado a labores administrativas aumentó 0,1%.

Gráfico 3. Variación anual del personal ocupado por la industria manufacturera, según tipo de contrato y area funcional.

Total nacional  
Octubre 2015 / 2014



Fuente: DANE – EMM

### 3. COMPORTAMIENTO AÑO CORRIDO DE LA PRODUCCIÓN Y EL PERSONAL OCUPADO DE LA INDUSTRIA MANUFACTURERA

#### 3.1 VARIACIÓN AÑO CORRIDO DE LA PRODUCCIÓN ENERO – OCTUBRE 2015/2014

De las 39 actividades industriales representadas por la muestra, un total de 19 registraron variaciones positivas en su producción real, sumando 2,3 puntos porcentuales a la variación, los 20 subsectores restantes con variaciones negativas que en conjunto restaron 2,1 puntos porcentuales a la variación total.

Tabla 4. Variación año corrido y contribución de la producción real, según actividad manufacturera

Total nacional

Enero - octubre 2015/2014

| Clase        | Descripción  | Variación  | Contribución |
|--------------|--|------------|--------------|
| <b>T_IND</b> | <b>Total Industria</b>   | <b>0,2</b> | <b>0,2</b>   |
| 1100         | Elaboración de bebidas   | 5,3        | 0,5          |
| 1010         | Procesamiento y conservación de carne, pescado, crustáceos y moluscos            | 6,9        | 0,2          |
| 2220         | Fabricación de productos de plástico   | 5,2        | 0,2          |
| 2010         | Fabricación de sustancias químicas básicas, y sus productos                      | 6,4        | 0,2          |
| 2390         | Fabricación de productos minerales no metálicos n.c. p.                          | 2,4        | 0,2          |
| 1400         | Confección de prendas de vestir  | 4,4        | 0,2          |
| 1090         | Elaboración de alimentos preparados para animales                                | 14,0       | 0,1          |
| 1700         | Fabricación de papel, cartón, y sus productos                                    | 4,1        | 0,1          |
| 2100         | Fabricación de productos farmacéuticos, sustancias químicas medicinales          | 2,7        | 0,1          |
| 2020         | Fabricación de otros productos químicos  | 3,1        | 0,1          |
| 1040         | Elaboración de productos lácteos   | 2,0        | 0,1          |
| 1061         | Trilla de café   | 14,7       | 0,1          |
| 1030         | Elaboración de aceites y grasas de origen vegetal y animal                       | 4,4        | 0,1          |
| 1600         | Transformación de la madera y sus productos                                      | 8,7        | 0,0          |
| 1081         | Elaboración de productos de panadería  | 1,8        | 0,0          |
| 2420         | Industrias básicas de metales preciosos y no ferrosos                            | 6,6        | 0,0          |
| 1070         | Elaboración de azúcar y panela   | 1,0        | 0,0          |
| 1800         | Actividades de impresión   | 1,7        | 0,0          |
| 1512         | Fabricación de artículos de viaje, bolsos de mano y artículos similares en cuero | 11,6       | 0,0          |
| 1511         | Curtido y recurtido de cueros; recurtido y teñido de pieles                      | -6,5       | 0,0          |
| 1050         | Elaboración de productos de molinería, almidones y sus derivados                 | -0,7       | 0,0          |
| 2310         | Fabricación de vidrio y productos de vidrio                                      | -2,0       | 0,0          |
| 3100         | Fabricación de muebles, colchones y somieres                                     | -2,5       | 0,0          |
| 3000         | Fabricación de otros tipos de equipo de transporte                               | -3,6       | 0,0          |
| 1520         | Fabricación de calzado   | -7,3       | 0,0          |
| 2210         | Fabricación de productos de caucho   | -11,9      | 0,0          |
| 2910         | Fabricación de vehículos automotores y sus motores                               | -3,4       | 0,0          |
| 1082         | Elaboración de cacao, chocolate y prod de confitería                             | -3,9       | 0,0          |
| 2930         | Fabricación de partes, piezas (autopartes) y accesorios (lujos) para vehículos   | -9,5       | -0,1         |
| 2920         | Fabricación de carrocerías para vehículos automotores, remolques                 | -17,9      | -0,1         |
| 2410         | Industrias básicas de hierro y de acero  | -1,9       | -0,1         |
| 2800         | Fabricación de maquinaria y equipo n.c. p.                                       | -4,0       | -0,1         |
| 2500         | Fabricación de productos elaborados de metal                                     | -2,6       | -0,1         |
| 1089         | Elaboración de otros productos alimenticios n.c.p.                               | -2,4       | -0,1         |
| 2700         | Fabricación de aparatos y equipo eléctrico                                       | -4,5       | -0,1         |
| 1300         | Hilatura, tejeduría y acabado de productos textiles                              | -7,7       | -0,2         |
| 3200         | Otras industrias manufactureras  | -9,5       | -0,2         |
| 2023         | Fabricación de Jabones y detergentes, perfumes y preparados de tocador           | -4,0       | -0,2         |
| 1900         | Coquización, refinación de petróleo, y mezcla de combustibles                    | -5,1       | -0,9         |

Fuente: DANE – EMM

### 3.2 VARIACIÓN AÑO CORRIDO DEL PERSONAL OCUPADO VINCULADO A LA INDUSTRIA MANUFACTURERA: ENERO - OCTUBRE 2015/2014

Tabla 5. Variación año corrido y contribución del personal ocupado por la industria según actividad manufacturera

Total nacional

Enero - octubre 2015/2014

| Clase | Descripcion  | Variación  | Contribución |
|-------|--|------------|--------------|
|       | <b>Total Industria</b>   | <b>1,0</b> |              |
| 1400  | Confección de prendas de vestir  | 5,6        | 0,6          |
| 2220  | Fabricación de productos de plástico   | 2,5        | 0,2          |
| 2100  | Fabricación de productos farmacéuticos, sustancias químicas medicinales          | 5,4        | 0,2          |
| 1089  | Elaboración de otros productos alimenticios n.c.p.                               | 6,0        | 0,2          |
| 2020  | Fabricación de otros productos químicos  | 7,3        | 0,2          |
| 2700  | Fabricación de aparatos y equipo eléctrico                                       | 4,2        | 0,2          |
| 1040  | Elaboración de productos lácteos   | 4,4        | 0,1          |
| 1090  | Elaboración de alimentos preparados para animales                                | 7,1        | 0,1          |
| 1700  | Fabricación de papel, cartón, y sus productos                                    | 2,7        | 0,1          |
| 2310  | Fabricación de vidrio y productos de vidrio                                      | 5,4        | 0,1          |
| 2800  | Fabricación de maquinaria y equipo n.c. p.                                       | 1,5        | 0,0          |
| 1010  | Procesamiento y conservación de carne, pescado, crustáceos y moluscos            | 1,1        | 0,0          |
| 1100  | Elaboración de bebidas   | 2,2        | 0,0          |
| 1061  | Trilla de café   | 11,9       | 0,0          |
| 2210  | Fabricación de productos de caucho   | 3,1        | 0,0          |
| 3000  | Fabricación de otros tipos de equipo de transporte                               | 1,6        | 0,0          |
| 1800  | Actividades de impresión   | 0,3        | 0,0          |
| 1070  | Elaboración de azúcar y panela   | 0,7        | 0,0          |
| 1520  | Fabricación de calzado   | 0,2        | 0,0          |
| 1511  | Curtido y recurtido de cueros; recurtido y teñido de pieles                      | 1,0        | 0,0          |
| 2010  | Fabricación de sustancias químicas básicas, y sus productos                      | 0,0        | 0,0          |
| 1030  | Elaboración de aceites y grasas de origen vegetal y animal                       | 0,0        | 0,0          |
| 2420  | Industrias básicas de metales preciosos y no ferrosos                            | -0,8       | 0,0          |
| 1512  | Fabricación de artículos de viaje, bolsos de mano y artículos similares en cuero | -1,1       | 0,0          |
| 1900  | Coquización, refinación de petróleo, y mezcla de combustibles                    | -1,0       | 0,0          |
| 3200  | Otras industrias manufactureras  | -0,6       | 0,0          |
| 1050  | Elaboración de productos de molinería, almidones y sus derivados                 | -0,9       | 0,0          |
| 2910  | Fabricación de vehículos automotores y sus motores                               | -4,8       | 0,0          |
| 1082  | Elaboración de cacao, chocolate y prod de confitería                             | -3,0       | 0,0          |
| 1600  | Transformación de la madera y sus productos                                      | -7,0       | -0,1         |
| 2930  | Fabricación de partes, piezas (autopartes) y accesorios (lujos) para vehículos   | -4,4       | -0,1         |
| 2390  | Fabricación de productos minerales no metálicos n.c. p.                          | -1,2       | -0,1         |
| 2410  | Industrias básicas de hierro y de acero  | -3,8       | -0,1         |
| 2920  | Fabricación de carrocerías para vehículos automotores, remolques                 | -9,7       | -0,1         |
| 1300  | Hilatura, tejeduría y acabado de productos textiles                              | -2,2       | -0,1         |
| 2500  | Fabricación de productos elaborados de metal                                     | -2,1       | -0,1         |
| 3100  | Fabricación de muebles, colchones y somieres                                     | -3,1       | -0,1         |
| 1081  | Elaboración de productos de panadería  | -3,4       | -0,1         |
| 2023  | Fabricación de Jabones y detergentes, perfumes y preparados de tocador           | -4,3       | -0,2         |

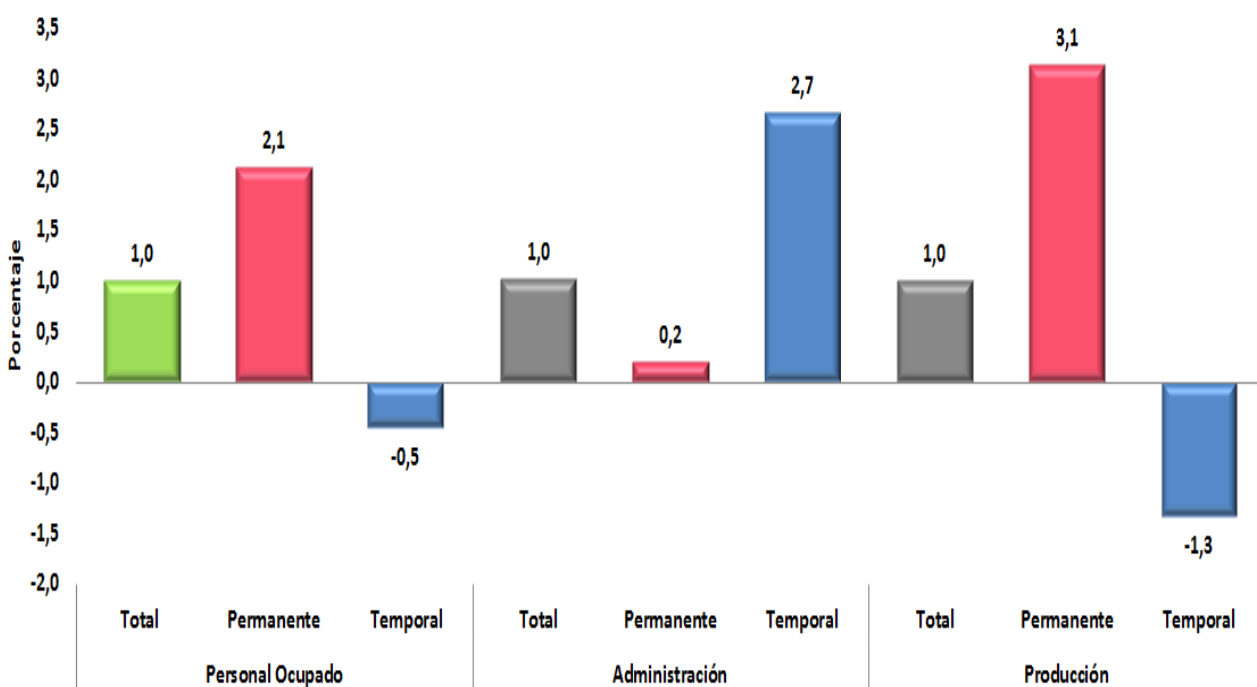
Fuente: DANE – EMM

En lo corrido del año de 2015, el personal ocupado por la industria manufacturera, presentó una variación del 1,0% frente a igual periodo de 2014. De acuerdo con el tipo de vinculación, el personal vinculado a término indefinido aumentó 2,1% y el personal contratado a término fijo disminuyó 0,5%, según área funcional el personal vinculado directamente con los procesos de producción en la industria creció 1,0% y el vinculado a labores administrativas y de ventas creció 1,0%.

Gráfico 4. Variación año corrido del personal ocupado por la industria manufacturera, según tipo de contrato y area funcional.

Total nacional

Enero - octubre 2015/2014



Fuente: DANE – EMM

## Alcance metodológico rediseño Encuesta Mensual Manufacturera

### 1. Antecedentes

Desde mayo de 1962 el DANE produce indicadores del sector industrial, basados en investigaciones por muestreo tomando como base las encuestas anuales que sobre el sector realiza la Entidad. Desde entonces se han diseñado varias muestras cuyos objetivos en general han sido la estimación de la evolución del sector industrial a través de indicadores de producción, ventas, empleo y salarios y, en particular, presentar resultados de acuerdo con la clasificación de actividades CIIU.

La primera muestra de periodicidad mensual se implementó con el objetivo de producir indicadores de empleo y salarios, con un tamaño de muestra de 1.400 establecimientos; la base de estos índices fue mayo de 1962. Posteriormente se implementó una investigación paralela con 1.200 fuentes para producir indicadores de producción. A partir de julio de 1970 se unificaron las dos investigaciones, previo el diseño de una muestra estratificada de 800 establecimientos, que tomó como marco la Encuesta Anual Manufacturera de 1968. Con base en esta muestra se presentaron resultados de producción, empleo y salarios, estos dos últimos por categoría ocupacional (empleados y obreros), para el total del sector industrial y para las 20 agrupaciones industriales de la CIIU revisión 1 hasta diciembre de 1980.

Ante los cambios operados en el marco de la investigación, la dinámica del sector, las características de la muestra y, además, ante la necesidad de unificar con la encuesta anual la Clasificación Industrial Internacional Uniforme de todas las actividades económicas, revisión 2 adaptada para Colombia (CIIU revisión 2), en 1978 se rediseñó la muestra industrial con un marco actualizado. Esta muestra de 818 establecimientos produjo indicadores para 28 agrupaciones del sector, entre enero de 1980 y diciembre de 1990.

Para dar mayor representatividad a las tres zonas más industrializadas del país, en 1988 se realizó un nuevo rediseño muestral; la muestra resultante, compuesta por 874 establecimientos, produjo resultados entre enero de 1991 y diciembre de 2000 para las mismas 28 agrupaciones industriales de la Clasificación Industrial Internacional Uniforme de todas las actividades económicas, revisión 2 adaptada para Colombia CIIU Rev. 2.

Los cambios producidos en la actividad fabril, la pérdida de representatividad de la muestra a nivel nacional y regional, la necesidad de adoptar la revisión 3 de la CIIU adaptada para Colombia y los recientes compromisos internacionales sobre suministro de información sectorial dieron origen a un nuevo rediseño a finales de 1999. El marco muestral en esta oportunidad se conformó a partir de la información de la Encuesta Anual Manufacturera de 1997, que cubrió 8.321 establecimientos que en este año ocuparon a 10 o más personas o que, en su defecto,

alcanzaron una producción igual o superior a 60 millones de pesos. Esta muestra, constituida por 1.344 establecimientos representativos a nivel nacional de 48 clases, o agrupaciones de la Clasificación Industrial Internacional Uniforme de todas las actividades económicas, revisión 3 adaptada para Colombia CIIU Rev.3, generó indicadores mensuales de producción, ventas, empleo y salarios desde enero de 2001 hasta diciembre del año 2014.

## 2. Justificación

En el marco del proceso de mejoramiento continuo del DANE, se evaluaron los aspectos metodológicos de la Muestra Mensual Manufacturera, lo que permitió definir la necesidad de rediseñar esta operación estadística. A continuación se enumeran estos aspectos:

- i. Marco desactualizado (EAM 1.997)
- ii. Pérdida de muestra de 30% entre el año 2001 a 2014.
- iii. Disminución de la precisión de la Muestra Mensual Manufacturera respecto a la Encuesta Anual Manufacturera (EAM)
- iv. Desactualización del directorio de empresas industriales
- v. Desactualización del diseño estadístico de acuerdo a la dinámica actual del sector fabril colombiano.
- vi. Desactualización de la plataforma electrónica de recolección de información.
- vii. Oficialización de la Clasificación Industrial Internacional Uniforme – CIIU Rev. 4

## 3. Lineamientos metodológicos implementación CIIU Rev. 4

Dado los cambios presentados en la adaptación para Colombia de la CIIU Rev. 4 en el sector de la industria manufacturera, donde se desagregan algunas clases y se agregan otras, no es posible realizar la implementación de una correlativa directa, por lo cual fue necesario revisar por establecimiento la descomposición de materias primas y productos a nivel de Clasificación Central de Productos (CPC por sus siglas en inglés) y por aplicación del método descendente determinar la actividad del establecimiento.

#### 4. Desagregación de dominios

Los principales cambios y desagregación de dominios en la EMM son los siguientes:

Tabla 6.

Estructura de dominios CIIU Rev 3 – CIIU Rev. 4

| Dominio CIIU 3 |      | Descripción  | Dominio CIIU 4 |      | Descripción                                     |
|----------------|------|--|----------------|------|---|
| Total          |      |  | Total          |      |   |
| 1              | 1510 | Carne, pescado, y sus productos  | 1              | 1010 | Procesamiento de carne, pescado y sus productos |
| 2              | 1520 | Elaboración de aceites, grasas y conservas                                 | 2              | 1030 | Elaboración de aceites y grasas                 |
| 3              | 1530 | Elaboración de productos lácteos   | 3              | 1040 | Elaboración de productos lácteos                |
| 4              | 1540 | Elaboración de productos de molinería y alimentos preparados para animales | 4              | 1050 | Elaboración de productos de molinería           |
|                |      |  | 10             | 1090 | Elab. de alimentos preparados para animales     |
| 5              | 1561 | Trilla de café   | 5              | 1061 | Trilla de café                                  |
| 6              | 1570 | Elaboración de azúcar y panela   | 6              | 1070 | Elaboración de azúcar y panela                  |
| 7              | 1550 | Panadería, macarrones, fideos  | 7              | 1081 | Panadería, macarrones, fideos                   |
| 8              | 1580 | Resto alimentos  | 8              | 1082 | Elab. de cacao, chocolate y confitería          |
|                |      |  | 9              | 1089 | Resto de alimentos                              |
| 9              | 1590 | Elaboración de bebidas   | 11             | 1100 | Elaboración de bebidas                          |
| 11             | 1720 | Hilatura, Tejeturía  | 12             | 1300 | Hilatura, tejeturía, acabados, y otros          |
| 12             | 1740 | Otros textiles   |                |      |   |
|                | 1750 | Tejidos de punto y ganchillo   |                |      |   |
| 13             | 1750 | Artículos de punto y ganchillo   |                |      |   |
| 14             | 1800 | Confección de prendas de vestir  | 13             | 1400 | Confección de prendas de vestir                 |
| 15             | 1910 | Curtido y recurtido de cueros  | 14             | 1511 | Curtido y recurtido de cueros                   |
| 16             | 1920 | Fabricación de calzado   | 16             | 1520 | Fabricación de calzado                          |
| 17             | 1930 | Artículos de viaje   | 15             | 1512 | Artículos de viaje                              |
| 18             | 2010 | Aserrado   | 17             | 1600 | Transf. de la madera y sus productos            |
| 19             | 2030 | Partes y piezas  |                |      |   |
| 20             | 2090 | Otros  |                |      |   |
| 21             | 2100 | Fabricación de papel, cartón   | 18             | 1700 | Fabricación de papel, cartón                    |
| 22             | 2210 | Impresión  | 19             | 1800 | Actividades de impresión                        |
| 23             | 2220 | Edición  |                | 5800 | Actividades de edición                          |
| 24             | 2230 | Servicios de impresión   |                |      |   |

Tabla 6.

Estructura de dominios CIIU Rev 3 – CIIU Rev. 4

| Dominio CIIU 3 |      |   | Dominio CIIU 4 |      |  |
|----------------|------|---|----------------|------|--|
| Descripción    |      |   | Descripción    |      |  |
| Total          |      |   | Total          |      |  |
| 25             | 2321 | Refinación de petróleo                      | 20             | 1900 | Productos de hornos de coque                                     |
| 26             | 2322 | Productos fuera de refinería                |                |      | Refinación de petróleo   |
|                |      |   |                |      | Productos fuera de refinería                                     |
|                |      |   |                |      | Mezcla de combustibles   |
| 27             | 2410 | Fab. de sustancias químicas                 | 21             | 2010 | Fab. de sustancias químicas                                      |
| 28             | 2420 | Fabricación de otros productos químicos     | 22             | 2020 | Fabricación de otros productos químicos                          |
|                |      |   | 23             | 2023 | Fabricación de jabones, detergentes, perfumes y aguas de tocador |
|                |      |   | 24             | 2100 | Farmacéuticos, sustancias químicas med.                          |
| 29             | 2510 | Fabricación de productos de caucho          | 25             | 2210 | Fabricación de productos de caucho                               |
| 30             | 2520 | Fabricación de productos de plástico        | 26             | 2220 | Fabricación de productos de plástico                             |
| 31             | 2610 | Fabricación de vidrio y productos de vidrio | 27             | 2310 | Fabricación de vidrio y productos de vidrio                      |
| 32             | 2691 | Fabricación de productos de cerámica        | 28             | 2390 | Fab. de productos minerales no metálicos                         |
| 33             | 2699 | Fab. de productos minerales no metálicos    |                |      |  |
| 34             | 2710 | Industrias básicas de hierro y de acero     | 29             | 2410 | Industrias básicas de hierro y de acero                          |
| 35             | 2720 | Ind. de metales preciosos y no ferrosos     | 30             | 2420 | Ind. de metales preciosos y no ferrosos                          |
| 36             | 2800 | Fab. de productos elaborados de metal       | 31             | 2500 | Fab. de productos elaborados de metal                            |
| 37             | 2910 | Fabricación de equipo                       | 33             | 2800 | Fabricación de maquinaria y equipo                               |
| 38             | 2920 | Fabricación de maquinaria                   |                |      |  |
| 39             | 2930 | Fab. Aparatos uso doméstico                 |                |      |  |
| 40             | 3100 | Fabricación de aparatos y equipo eléctrico  | 32             | 2700 | Fabricación de aparatos y equipo eléctrico                       |
| 41             | 3410 | Fabricación de vehículos automotores        | 34             | 2910 | Fabricación de vehículos automotores                             |
| 42             | 3420 | Carrocerías para vehículos automotores      | 35             | 2920 | Carrocerías para vehículos automotores                           |
| 43             | 3430 | Partes, piezas (autopartes)                 | 36             | 2930 | Partes, piezas (autopartes)                                      |
| 44             | 3500 | Fab. de otros tipos de equipo de transporte | 37             | 3000 | Fab. de otros tipos de equipo de transporte                      |
| 45             | 3610 | Fab. de muebles, colchones, y somieres      | 38             | 3100 | Fab. de muebles, colchones, y somieres                           |
| 46             | 3690 | Resto de industrias                         | 39             | 3200 | Resto de industrias  |
| 47             | 3200 | Componentes y tableros electrónicos         |                |      |  |
| 48             | 3300 | Instrumentos de precisión                   |                |      |  |
| 10             | 1600 | Tabaco                                      |                |      |  |

## 5. Ponderación por valor agregado de la Encuesta Anual Manufacturera - EAM.

De acuerdo a los lineamientos de la Organización para la Cooperación y el Desarrollo Económico y Naciones Unidas - OCDE, se recomienda presentar las estadísticas de producción industrial ponderadas por el valor agregado de los respectivos sectores. En este contexto el DANE en pro del mejoramiento continuo de sus investigaciones decidió implementar esta recomendación a partir del rediseño de la Encuesta Mensual Manufacturera referente al mes de enero del año 2015.



Como ponderador de la EMM se tomó el promedio del valor agregado calculado a partir de la información de la Encuesta Anual Manufacturera de los años 2011, 2012 y 2013. Los ponderadores se agregaron a los dominios presentados en el actual rediseño, con las siguientes excepciones:

- Dominio 1900 - Coquización, refinación de petróleo y mezcla de combustibles: se aplicó la ponderación por separado para mezcla y para el resto, sin embargo con el fin de preservar la reserva estadística el grupo se presenta agregado.
- Dominio 2390 – Fabricación de productos minerales no metálicos n.c. p.: se dividió en cemento y el resto, sin embargo se agrega para difusión en un solo dominio.
- Dominio 2410 – Industrias básicas de hierro y acero: se ponderó por separado el ferroníquel y el resto, igualmente por reserva estadística el grupo se presenta agregado.
- Dominio 2420 – Industrias básicas de metales preciosos y metales no ferrosos: se dividió en metales preciosos y el resto, sin embargo se agrega para difusión en un solo dominio.

Tabla 7.

| Dominio | Descripción  | Ponderador |
|---------|--|------------|
| 1010    | Procesamiento y conservación de carne, pescado, crustáceos y moluscos            | 0,03       |
| 1030    | Elaboración de aceites y grasas de origen vegetal y animal                       | 0,01       |
| 1040    | Elaboración de productos lácteos   | 0,03       |
| 1050    | Elaboración de productos de molinería, almidones y sus derivados                 | 0,02       |
| 1061    | Trilla de café   | 0,00       |
| 1070    | Elaboración de azúcar y panela   | 0,02       |
| 1081    | Elaboración de productos de panadería  | 0,02       |
| 1082    | Elaboración de cacao, chocolate y prod de confitería                             | 0,01       |
| 1089    | Elaboración de otros productos alimenticios n.c.p.                               | 0,04       |
| 1090    | Elaboración de alimentos preparados para animales                                | 0,01       |
| 1100    | Elaboración de bebidas   | 0,10       |
| 1300    | Hilatura, tejeduría y acabado de productos textiles                              | 0,02       |
| 1400    | Confección de prendas de vestir  | 0,04       |
| 1511    | Curtido y recurtido de cueros; recurtido y teñido de pieles                      | 0,00       |
| 1512    | Fabricación de artículos de viaje, bolsos de mano y artículos similares en cuero | 0,00       |
| 1520    | Fabricación de calzado   | 0,01       |
| 1600    | Transformación de la madera y sus productos                                      | 0,00       |
| 1700    | Fabricación de papel, cartón, y sus productos                                    | 0,03       |
| 1800    | Actividades de impresión   | 0,01       |
| 1900    | Coquización, refinación de petróleo, y mezcla de combustibles                    | 0,17       |
| 2010    | Fabricación de sustancias químicas básicas, y sus productos                      | 0,03       |
| 2020    | Fabricación de otros productos químicos  | 0,03       |
| 2023    | Fabricación de Jabones y detergentes, perfumes y preparados de tocador           | 0,04       |
| 2100    | Fabricación de productos farmacéuticos, sustancias químicas medicinales          | 0,04       |
| 2210    | Fabricación de productos de caucho   | 0,00       |
| 2220    | Fabricación de productos de plástico   | 0,04       |
| 2310    | Fabricación de vidrio y productos de vidrio                                      | 0,01       |
| 2390    | Fabricación de productos minerales no metálicos n.c. p.                          | 0,07       |
| 2410    | Industrias básicas de hierro y de acero  | 0,03       |
| 2420    | Industrias básicas de metales preciosos y no ferrosos                            | 0,00       |
| 2500    | Fabricación de productos elaborados de metal                                     | 0,02       |
| 2700    | Fabricación de aparatos y equipo eléctrico                                       | 0,02       |
| 2800    | Fabricación de maquinaria y equipo n.c. p.                                       | 0,01       |
| 2910    | Fabricación de vehículos automotores y sus motores                               | 0,01       |
| 2920    | Fabricación de carrocerías para vehículos automotores, remolques                 | 0,00       |
| 2930    | Fabricación de partes, piezas (autopartes) y accesorios (lujos) para vehículos   | 0,01       |
| 3000    | Fabricación de otros tipos de equipo de transporte                               | 0,01       |
| 3100    | Fabricación de muebles, colchones y somieres                                     | 0,01       |
| 3200    | Otras industrias manufactureras  | 0,02       |

## 6. Deflactor

En el anterior rediseño el deflactor se calculó tomando como referencia los índices de Precios del Productor para el consumo interno (Producidos y consumidos) y exportados. La ponderación de los índices era la estructura de la Tasa de Apertura Exportadora (TAE) a nivel de actividades.

A partir del nuevo diseño, el deflactor es el Índice de Precios del Productor "Producción Nacional" cuya estructura son los índices producidos para consumo interno y exportados, y la ponderación corresponde a los balances oferta utilización de las Cuentas Nacionales en su último año definitivo.

## 7. Enlace de series MMM – EMM

Con el fin de ofrecer una serie de datos que permita a los usuarios contar con información histórica del sector manufacturero, el DANE enlazó las series estadísticas por medio de las variaciones anuales para los dominios comparables y para el total nacional. Este procedimiento es similar al implementado en las series de comercio interno, IPC, IPP, ICCV e ICCP.

El enlace legal consiste en aplicar las tasas de variación anuales calculadas con la base 2001, al nivel de la serie determinado por el nuevo año base (2014), garantizando las variaciones anuales de la anterior muestra.

Con esta técnica, el DANE oficializa la serie desde el año 2001 garantizando la continuidad para las siguientes variables:

- Producción nominal
- Producción real
- Empleo total, operarios y empleados

A partir de la publicación de febrero, el DANE difunde las series enlazadas desde el año 2001 para 22 dominios, cuya correlación entre la CIIU Rev. 3 y la CIIU Rev. 4 es uno a uno. Se incluye edición como un anexo especial dado el cambio en la nueva versión de la clasificación donde hace parte de servicios.

Tabla 8.

Estructura de dominios CIIU Rev. 3 – CIIU Rev. 4

Correlación uno a uno

| N. | Dominio | CIIU 3 | Descripción                                 | Dominio | CIIU 4 | Descripción                                     |
|----|---------|--------|---|---------|--------|---|
| 1  | 1       | 1510   | Carne, pescado,y sus productos              | 1       | 1010   | Procesamiento de carne, pescado y sus productos |
| 2  | 3       | 1530   | Elaboración de productos lácteos            | 3       | 1040   | Elaboración de productos lácteos                |
| 3  | 5       | 1561   | Trilla de café                              | 5       | 1061   | Trilla de café                                  |
| 4  | 6       | 1570   | Elaboracion de azucar y panela              | 6       | 1070   | Elaboracion de azucar y panela                  |
| 5  | 7       | 1550   | Panadería, macarrones, fideos               | 7       | 1081   | Panadería, macarrones, fideos                   |
| 6  | 9       | 1590   | Elaboración de bebidas                      | 11      | 1100   | Elaboración de bebidas                          |
| 7  | 15      | 1910   | Curtido y recurtido de cueros               | 14      | 1511   | Curtido y recurtido de cueros                   |
| 8  | 16      | 1920   | Fabricación de calzado                      | 16      | 1520   | Fabricación de calzado                          |
| 9  | 17      | 1930   | Artículos de viaje                          | 15      | 1512   | Artículos de viaje                              |
| 10 | 21      | 2100   | Fabricacion de papel, carton                | 18      | 1700   | Fabricacion de papel, carton                    |
| 11 | 27      | 2410   | Fab. de sustancias químicas                 | 21      | 2010   | Fab. de sustancias químicas                     |
| 12 | 29      | 2510   | Fabricación de productos de caucho          | 25      | 2210   | Fabricación de productos de caucho              |
| 13 | 30      | 2520   | Fabricación de productos de plastico        | 26      | 2220   | Fabricación de productos de plastico            |
| 14 | 31      | 2610   | Fabricación de vidrio y productos de vidrio | 27      | 2310   | Fabricación de vidrio y productos de vidrio     |
| 15 | 34      | 2710   | Industrias básicas de hierro y de acero     | 29      | 2410   | Industrias básicas de hierro y de acero         |
| 16 | 35      | 2720   | Ind. de metales preciosos y no ferrosos     | 30      | 2420   | Ind. de metales preciosos y no ferrosos         |
| 17 | 36      | 2800   | Fab. de productos elaborados de metal       | 31      | 2500   | Fab. de productos elaborados de metal           |
| 18 | 41      | 3410   | Fabricación de vehículos automotores        | 34      | 2910   | Fabricación de vehículos automotores            |
| 19 | 42      | 3420   | Carrocerías para vehículos automotores      | 35      | 2920   | Carrocerías para vehículos automotores          |
| 20 | 43      | 3430   | Partes, piezas (autopartes)                 | 36      | 2930   | Partes, piezas (autopartes)                     |
| 21 | 44      | 3500   | Fab. de otros tipos de equipo de transporte | 37      | 3000   | Fab. de otros tipos de equipo de transporte     |
| 22 | 45      | 3610   | Fab. de muebles, colchones, y somieres      | 38      | 3100   | Fab. de muebles, colchones, y somieres          |

Los índices de los siguientes dominios son agregados de acuerdo a los cambios entre la CIIU Rev. 3 y la CIIU Rev. 4 con el fin de mantener la continuidad de la información en el marco del rediseño de la Encuesta Mensual Manufacturera. Tabla 9.

Tabla 9.

Estructura de dominios CIIU Rev. 3 – CIIU Rev. 4

Correlación uno a varios o varios a uno

| N. | Dominio | CIIU 3 | Descripción  | Dominio | CIIU 4 | Descripción  |
|----|---------|--------|--|---------|--------|--|
| 23 | 2       | 1520   | Procesamiento de aceites, grasas y conservas                                   | 2       | 1030   | Elaboración de aceites y grasas  |
|    | 4       | 1540   | Elaboración de productos de molinería, y de alimentos preparados para animales | 4       | 1050   | Elaboración de productos de molinería  |
| 24 |         |        |  | 10      | 1090   | Elab. de alimentos preparados para animales                                      |
|    | 8       | 1580   | Resto alimentos  | 8       | 1082   | Elab. de cacao, chocolate y confitería   |
| 25 |         |        |  | 9       | 1089   | Resto de alimentos   |
|    | 11      | 1720   | Hilatura, Tejeturía  | 12      | 1300   | Hilatura, tejeturía, acabados, y otros   |
| 26 | 12      | 1740   | Otros textiles   |         |        |  |
|    |         | 1750   | Tejidos de punto y ganchillo   |         |        |  |
| 27 | 13      | 1750   | Artículos de punto y ganchillo   |         |        |  |
|    | 14      | 1800   | Confección de prendas de vestir  | 13      | 1400   | Confección de prendas de vestir  |
| 28 | 19      | 2020   | Aserrado   | 17      | 1600   | Transf. de la madera y sus productos   |
|    | 19      | 2030   | Partes y piezas  |         |        |  |
|    | 20      | 2090   | Otros  |         |        |  |
| 29 | 22      | 2210   | Impresión  | 19      | 1800   | Actividades de impresión   |
|    | 23      | 2220   | Edición  |         | 5800   | Actividades de edicion   |
|    | 24      | 2230   | Servicios de impresión   |         |        |  |
| 30 | 25      | 2321   | Refinación de petróleo   | 20      | 1900   | Productos de hornos de coque   |
|    | 26      | 2322   | Productos fuera de refinería   |         |        | Refinación de petróleo<br>Productos fuera de refinería<br>Mezcla de combustibles |
| 31 | 28      | 2420   | Fabricación de otros productos químicos  | 22      | 2020   | Fabricación de otros productos químicos  |
|    |         |        |  | 23      | 2023   | Fabricación de jabones, detergentes, perfumes y aguas de tocador                 |
|    |         |        |  | 24      | 2100   | Farmacéuticos, sustancias químicas med.  |
| 32 | 32      | 2691   | Fabricación de productos de cerámica   | 28      | 2390   | Fab. de productos minerales no metalicos   |
|    | 33      | 2699   | Fab. de productos minerales no metalicos                                       |         |        |  |
| 33 | 37      | 2910   | Fabricación de equipo  | 33      | 2800   | Fabricación de maquinaria y equipo   |
|    | 38      | 2920   | Fabricación de maquinaria  |         |        |  |
| 36 | 39      | 2930   | Fab. Aparatos uso doméstico  | 32      | 2700   | Fabricacion de aparatos y equipo eléctrico                                       |
|    | 40      | 3100   | Fabricacion de aparatos y equipo electrico                                     |         |        |  |
| 37 | 46      | 3690   | Resto de industrias  | 39      | 3200   | Resto de industrias  |
|    | 47      | 3200   | Componentes y tableros electrónicos  | 39      | 1200   | Tabaco   |
|    | 48      | 3300   | Instrumentos de precisión  |         |        |  |
|    | 10      | 1600   | Tabaco   |         |        |  |

La clase hilatura, tejeduría, acabados y otros de la CIIU Rev. 4, agrega hilatura, tejeduría y otros textiles. Por su parte la fabricación de tejidos y artículos de punto y ganchillo se desagrega en la CIIU Rev. 4 dividiendo la fabricación de tejidos de punto y ganchillo asignándola a la fabricación de productos textiles; y la fabricación de artículos de punto y ganchillo se asigna en la nueva versión de la clasificación a confección de prendas de vestir.

Las actividades de impresión se presentan independientemente en CIIU Rev. 4, al generar una nueva división que reclasifica las actividades de edición, que ahora hacen parte del sector de información y comunicación.

Los dominios relacionados con elaboración de aceites, grasas y conservas, resto de alimentos, fabricación de productos de cerámica, fabricación de minerales no metálicos, fabricación de equipo, fabricación de maquinaria, fabricación de aparatos de uso doméstico, fabricación de aparatos de equipo eléctrico y resto de industrias, se agregan de acuerdo a la definición de los dominios del diseño estadístico de la Encuesta Mensual Manufacturera.

Por último, el DANE implementará mesas técnicas interinstitucionales con el objetivo de empalmar las series de la Muestra Mensual Manufacturera con la Encuesta Mensual Manufacturera, garantizando la incorporación de los cambios del rediseño en las series históricas.

## FICHA METODOLÓGICA

### **a. Marco de la muestra**

Encuesta Anual Manufacturera (EAM) 2011. Con revisión para los años 2012 y 2013

### **b. Unidad estadística**

Establecimiento industrial.

### **c. Cobertura (representatividad de los resultados)**

Total nacional y 39 actividades industriales.

### **d. Universo de estudio**

Todos los establecimientos industriales en el territorio nacional.

### **e. Población objetivo**

Todos los establecimientos industriales que según la EAM, ocuparon 10 o más personas o que en su defecto presentaron niveles de producción anual iguales o superiores a 137,7 millones de pesos de 2011.

### **f. Clasificación estadística**

Clasificación Industrial Internacional Uniforme -CIIU, Revisión 4 adaptada para Colombia y agrupada en 39 actividades industriales.

## GLOSARIO

### Principales términos utilizados:

- **Producción real:** valor nominal de la producción deflactada por el índice de precios al productor, según clase industrial.
- **Ventas reales:** valor nominal de las ventas deflactadas por el índice de precios al productor, según clase industrial.
- **Personal de administración y ventas:** directivos y empleados, personas dedicadas a labores técnicas, administrativas o de oficina dentro del establecimiento, o que no se ocupan directamente de la producción del establecimiento.
- **Personal de producción:** obreros y operarios, personas cuya actividad está relacionada directamente con la producción o tareas auxiliares a esta.

### Variaciones analizadas

- Variación anual: Variación porcentual calculada entre el mes del año en referencia (i,t) y el mismo mes del año inmediatamente anterior (i,t-1).
- Variación acumulada en lo corrido del año: Variación porcentual calculada entre lo transcurrido desde enero hasta el mes de referencia del año (enero - hasta i,t), y lo transcurrido en igual período del año inmediatamente anterior (enero - hasta i,t-1).
- Variación acumulada anual: Variación porcentual calculada entre el acumulado de los últimos doce meses, con relación al mes del año en referencia (i,t) y el acumulado de igual período del año inmediatamente anterior (i,t-1).

Contribución a la variación: Variación porcentual del período de referencia multiplicada por la participación porcentual del período inmediatamente anterior al de referencia.

### Convención

<sup>p</sup> Cifra preliminar de avance por falta de cobertura total y/o revisión completa de la información.  
Nota: para la ilustración de los conceptos que comprende la investigación remítase al glosario de términos.



*Para mayor información escribanos a [contacto@dane.gov.co](mailto:contacto@dane.gov.co), o comuníquese con la Oficina de Prensa al teléfono 5 97 83 00 Extensiones 2366, 2298 y 2367*

*Dirección de Difusión, Mercadeo y Cultura Estadística  
Departamento Administrativo nacional de Estadística (DANE)  
Bogotá, D.C. – Colombia*