

Contenido

1. Comportamiento de la industria en noviembre de 2011
2. La actividad industrial – noviembre de 2011.
 - 2.1 Evolución general de las principales variables
 - 2.2 Comportamiento de la producción manufacturera sin incluir trilla de café.
 - 2.2.1 Variación anual
 - 2.2.2 Variación año corrido
 - 2.2.3 Variación doce meses
 - 2.3 Comportamiento del personal ocupado vinculado a la industria manufacturera
 - 2.3.1 Variación anual
 - 2.3.2 Variación año corrido
 - 2.3.3 Variación doce meses
 - 2.3.4 Indicadores laborales
 - 2.4 Clasificación según uso o destino económico - CUODE
 - 2.5 Resumen. Total nacional sin trilla de café

Ficha metodológica

Jorge Bustamante Roldán
Director
Christian R. Jaramillo Herrera
Subdirector
Eduardo Efraín Freire Delgado
Director de Metodología y
Producción Estadística

1. COMPORTAMIENTO DE LA INDUSTRIA EN NOVIEMBRE DE 2011

- Durante el mes de noviembre, la producción real del sector fabril, sin incluir trilla de café, creció 6,5% con relación a igual mes de 2010. En este período, 24 de los 48 subsectores industriales registraron incremento en su producción, destacándose por su contribución a la variación total del sector las industrias de elaboración de producción de carne y pescado (21,5%), bebidas (13,4%); molinería y almidones (13,3%); otros productos químicos (7,7%); minerales no metálicos (9,2%); y sustancias químicas básicas (14,0%). El aporte conjunto de estas seis actividades a la variación total ascendió a 4,4 puntos porcentuales.
- Los restantes 24 subsectores presentaron variación negativa, destacándose por su contribución a la variación total del sector: refinación de petróleo (-7,4%); otras industrias manufactureras (-26,3%); y maquinaria de uso especial (-28,8%). Estas tres actividades restaron conjuntamente 0,7 puntos porcentuales a la variación total.
- En este mismo período, el personal ocupado por el sector manufacturero se incrementó 2,1% respecto a noviembre de 2010, como resultado del aumento de 3,3% en el personal vinculado a término indefinido y de 0,7% en el contratado a término fijo.
- Durante lo corrido del año hasta noviembre, la producción real del sector fabril, sin incluir trilla de café, aumentó 5,1% respecto a igual período de 2010. Al interior del conjunto industrial, 33 de los 48 subsectores registraron incremento en su producción, entre los que sobresalen por sus mayores contribuciones a la variación total del sector, las industrias de minerales no metálicos (10,9%); vehículos automotores (17,5%); ingenios azucareros y trapiches (18,1%); producción de carne y pescado (12,6%); otros productos químicos (4,7%); y otros tipos de equipos de transporte (30,2%). Estos subsectores aportaron en conjunto 3,3 puntos porcentuales a la variación total.
- En lo corrido del año hasta el mes de noviembre de 2011, el personal ocupado por la industria manufacturera, sin incluir trilla de café, aumentó 1,3% frente al mismo periodo de 2010.
- En los últimos doce meses hasta noviembre de 2011, la producción real de la industria manufacturera, sin incluir trilla de café, creció 5,0%, debido fundamentalmente a la mayor producción de las industrias de minerales no metálicos (10,1%); vehículos automotores (19,0%); otros productos químicos (5,3%); otros tipos de equipo de transporte (31,2%) y producción de carne y pescado (11,9%). Sin embargo, 16 subsectores industriales registraron variaciones negativas en este período, entre los que se destacan por su contribución a la variación total, las industrias básicas de hierro y acero (-7,4%); metales preciosos y no ferrosos (-12,5%); y papel, cartón y sus productos (-3,0%).
- El personal ocupado en el sector se incrementó 1,3% en los últimos doce meses, debido a la mayor vinculación de personal temporal (2,2%) y de personal contratado a término indefinido (0,6%).



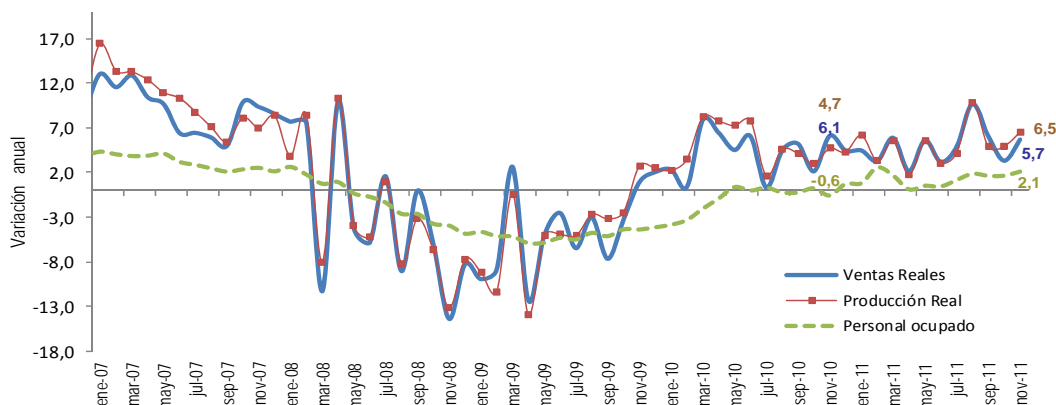
2. LA ACTIVIDAD INDUSTRIAL: NOVIEMBRE DE 2011

2.1 Evolución general de las principales variables. Total nacional sin trilla de café Noviembre 2011

La producción industrial en noviembre de 2011 creció 6,5% con relación al mismo mes de 2010.

Gráfico 1

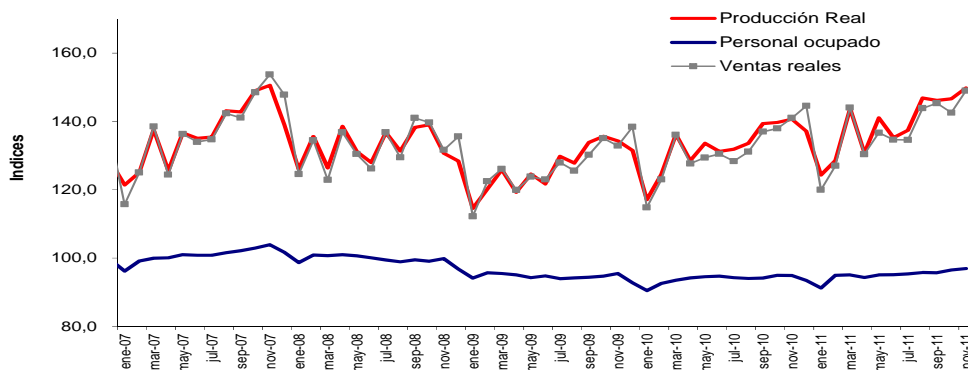
Variación anual de la producción, las ventas y el personal ocupado de la industria manufacturera 2007 – 2011 (noviembre)



Fuente: DANE - MMM

Gráfico 2

Índices de producción, ventas y personal ocupado de la industria manufacturera 2007 – 2011 (noviembre)
Año base 2001 = 100



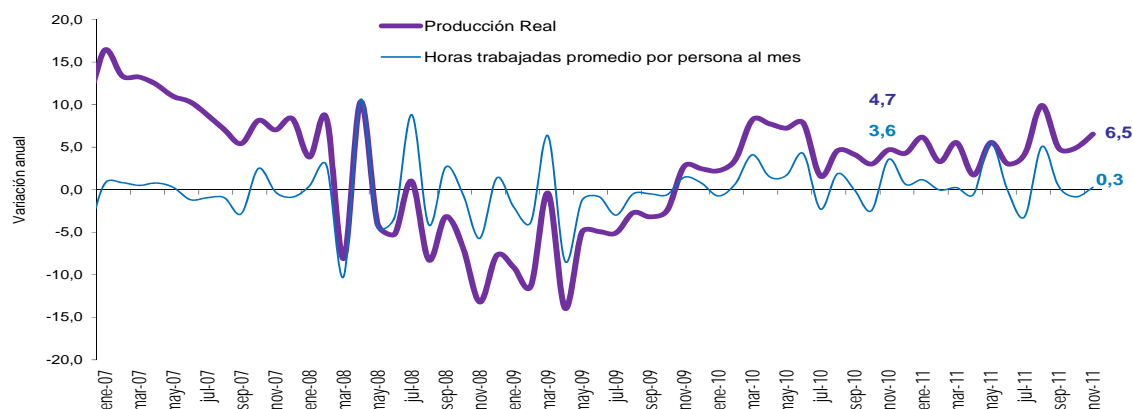
Fuente: DANE - MMM

Tabla 1. Resumen del comportamiento de las principales variables.

Indicador	Variación %					
	Noviembre (anual) /p		Enero - Noviembre (año corrido) /p		Diciembre - Noviembre (doce meses) /p	
	2010	2011	2010	2011	2010	2011
Producción	4,7	6,5	5,0	5,1	4,7	5,0
Ventas	6,1	5,7	4,2	5,0	4,0	4,9
Personal ocupado	-0,6	2,1	-0,9	1,3	-1,2	1,3

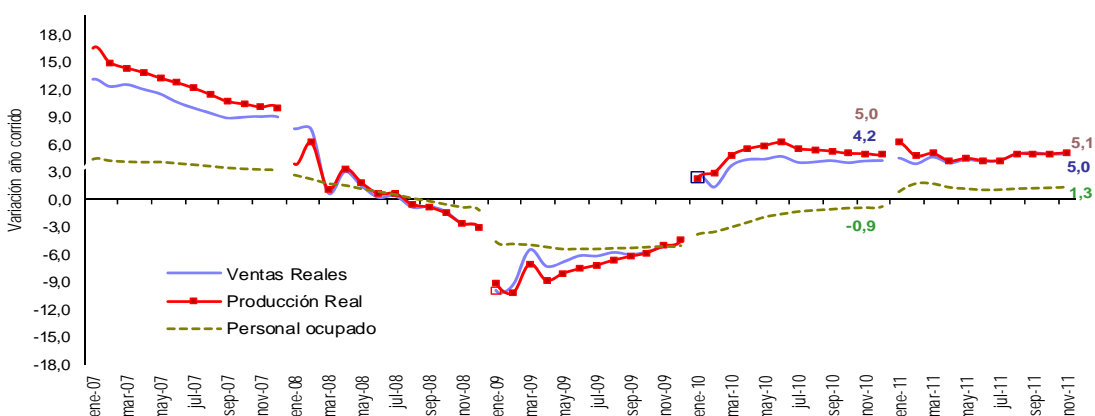
p/ Provisional

Gráfico 3
Variación anual de la producción y las horas promedio trabajadas por el personal vinculado a labores productivas 2007 – 2011 (noviembre)



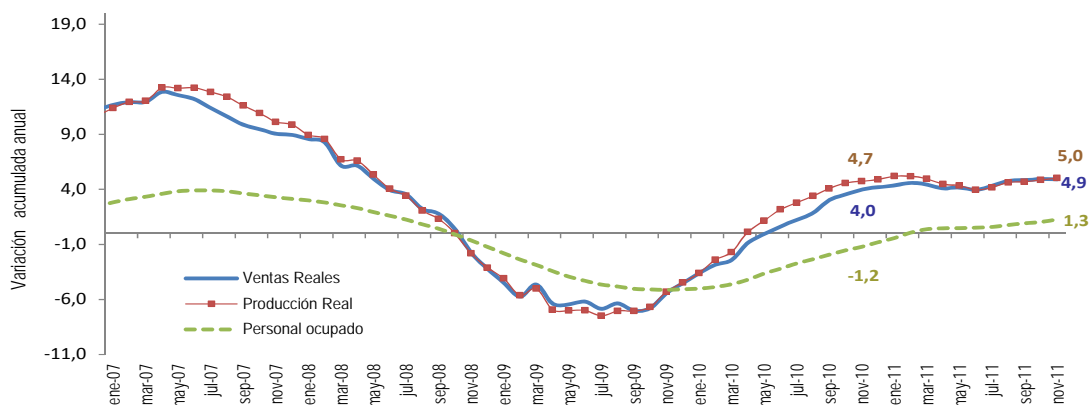
Fuente: DANE - MMM

Gráfico 4
Variación año corrido de la producción, las ventas y el personal ocupado de la industria manufacturera 2007 – 2011 (noviembre)



Fuente: DANE - MMM

Gráfico 5
Variación acumulada doce meses de la producción, las ventas y el personal ocupado de la industria manufacturera 2007 – 2011 (noviembre)



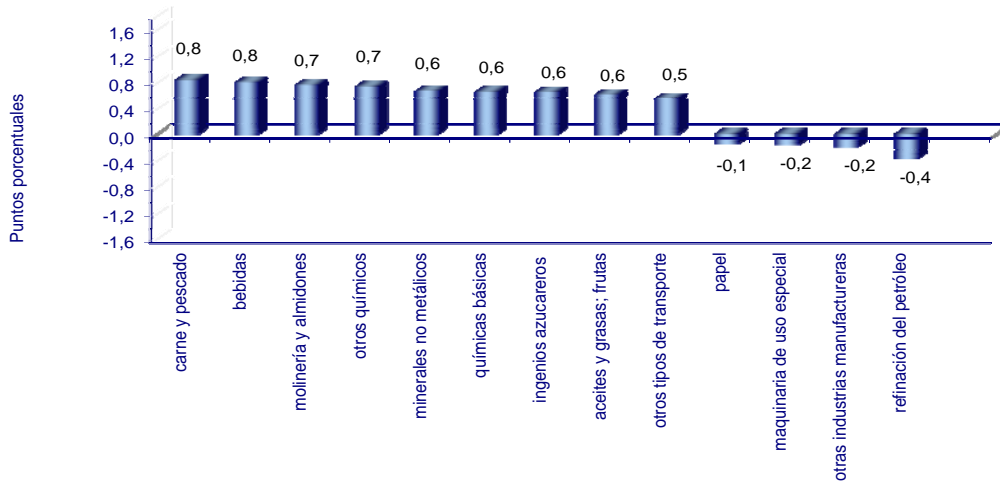
Fuente: DANE - MMM

2.2 Comportamiento de la producción manufacturera sin incluir trilla de café

2.2.1 Variación anual - noviembre (2011 / 2010)

De las 48 actividades industriales representadas por la muestra, un total de 24 registraron variaciones positivas en su producción real, entre las que se destacan por su contribución a la variación total del sector las industrias de elaboración de producción de carne y pescado (21,5%), bebidas (13,4%); molinería y almidones (13,3%); otros productos químicos (7,7%); minerales no metálicos (9,2%); y sustancias químicas básicas (14,0%). El aporte conjunto de estas seis actividades a la variación total ascendió a 4,4 puntos porcentuales.

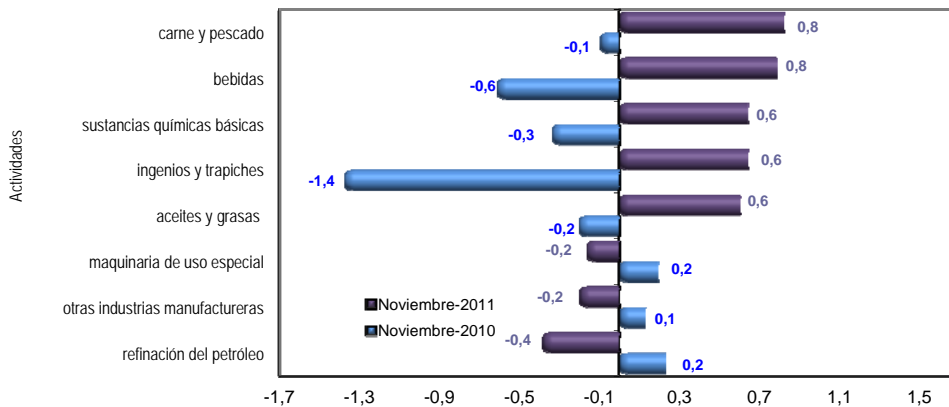
Gráfico 6
Principales contribuciones a la variación anual de la producción real sin trilla de café
Noviembre 2011 / 2010



Fuente: DANE - MMM

En el siguiente gráfico se muestran las actividades que presentan los mayores contrastes en términos de contribución a la variación total, al comparar los resultados registrados por la producción industrial en noviembre de 2011 (6,5%) con los de noviembre de 2010 (4,7%).

Gráfico 7
Contribución en puntos porcentuales a la variación anual de la producción real sin trilla de café
Principales contrastes entre los resultados de noviembre 2011 y noviembre 2010

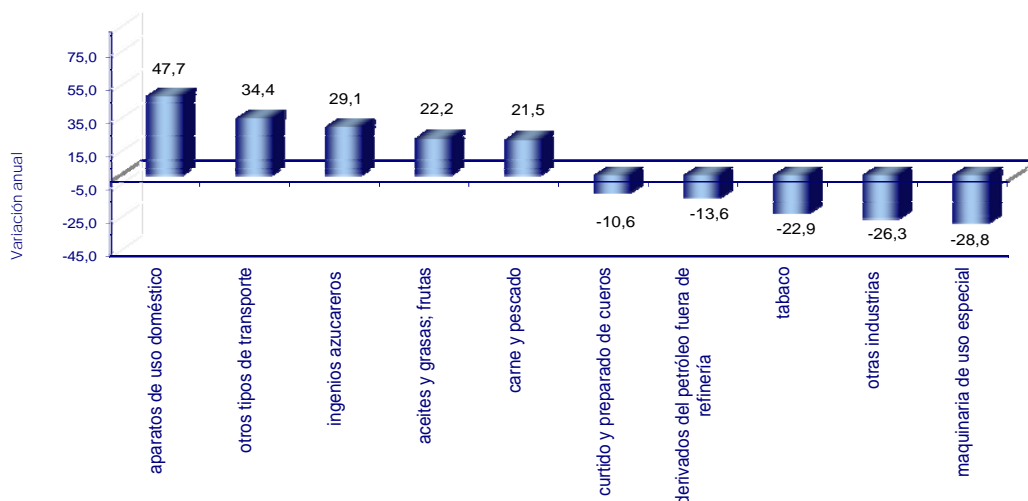


Fuente: DANE - MMM

Este grupo de 8 actividades aportaron conjuntamente 2,8 puntos porcentuales a la variación anual de noviembre 2011, mientras que en noviembre de 2010 habían restado 2,1 puntos porcentuales.

Por su parte, las variaciones porcentuales más importantes en el mes se presentan en el siguiente gráfico.

Gráfico 8
Principales variaciones anuales de la producción real según actividad manufacturera
Noviembre 2011 / 2010

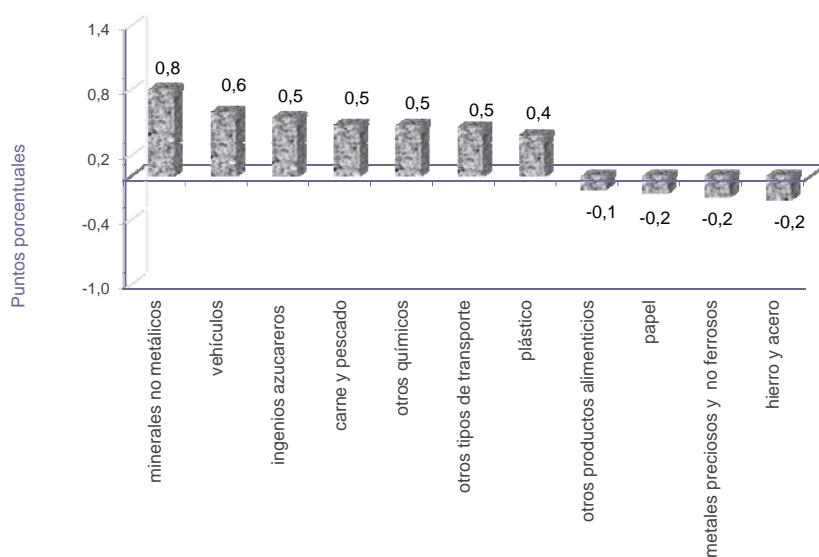


Fuente: DANE – MMM

2.2.2 Variación año corrido Enero - noviembre (2011 / 2010)

En lo corrido del año hasta noviembre de 2011, la producción real del sector fabril creció 5,1%. Este resultado se explica principalmente por la mayor producción de las industrias de minerales no metálicos (10,9%); vehículos automotores (17,5%); ingenios azucareros y trapiches (18,1%); producción de carne y pescado (12,6%); otros productos químicos (4,7%); y otros tipos de equipos de transporte (30,2%). Estos subsectores aportaron en conjunto 3,3 puntos porcentuales a la variación total.

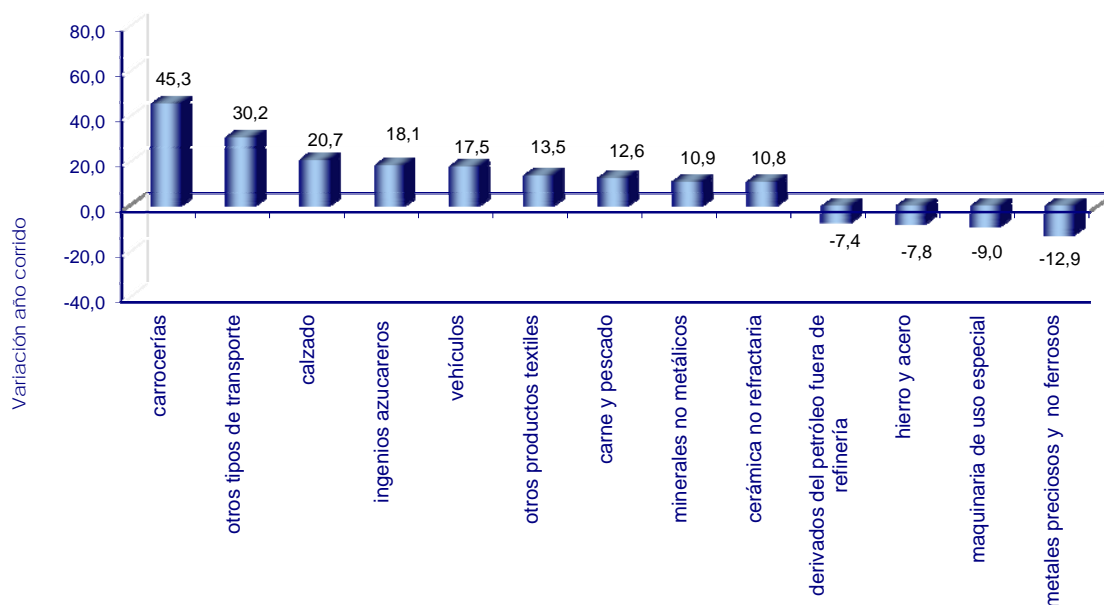
Gráfico 9
Principales contribuciones a la variación año corrido de la producción real sin trilla de café
Enero - noviembre de 2011



Fuente: DANE – MMM

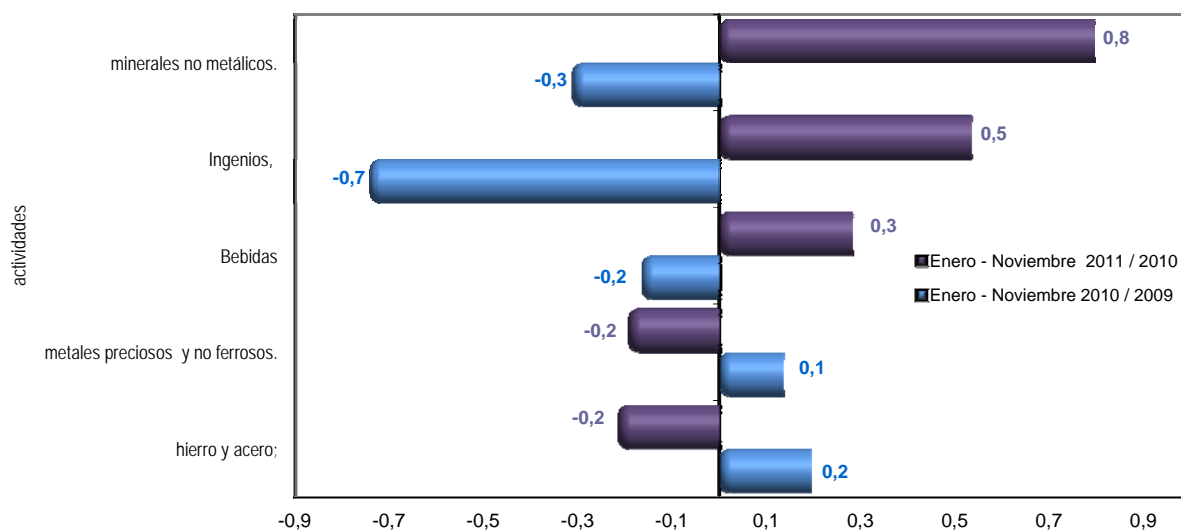
Al interior del conjunto industrial, 33 subsectores industriales registraron incremento en su producción real durante este período. Los aumentos más importantes se presentaron en la fabricación de carrocerías; otros tipos de equipo de transporte; calzado; vehículos automotores; ingenios azucareros y trapiches; otros productos textiles; y cerámica no refractaria.

Gráfico 10¹
Principales variaciones año corrido de la producción real sin trilla de café
Enero – noviembre (2011 / 2010)



Fuente: DANE – MMM

Gráfico 11
Contribución en puntos porcentuales a la variación año corrido de la producción real sin trilla de café
Principales contrastes entre los resultados de 2011 y 2010



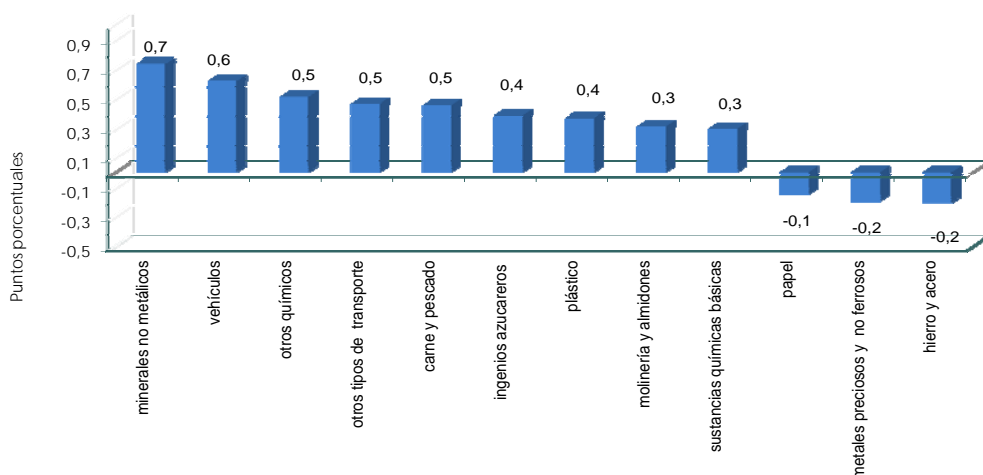
Fuente: DANE – MMM

¹ En la presentación gráfica de las principales variaciones, se reagruparon las actividades de edición (2210), impresión (2220) y servicios relacionados (2230), cuya producción en conjunto registró un incremento de 0,9%. Las actividades asociadas con la transformación de la madera (actividades 2020, 2030, y 2090) también fueron agrupadas; éstas registraron en conjunto un incremento de 1,4% en su producción real.

2.2.3 Variación acumulada anual Diciembre 2010 - noviembre 2011 / Diciembre 2009 - noviembre 2010

En los últimos doce meses hasta noviembre de 2011, el comportamiento de la industria manufacturera estuvo principalmente marcado por el incremento en la producción real en 32 de los 48 subsectores cubiertos, entre los cuales sobresalen por su mayor contribución al resultado total, los de minerales no metálicos (10,1%); vehículos automotores (19,0%); otros productos químicos (5,3%); otros tipos de equipo de transporte (31,2%) y producción de carne y pescado (11,9%). Estos subsectores en conjunto contribuyeron con 2,8 puntos porcentuales a la variación total de la producción en el período.

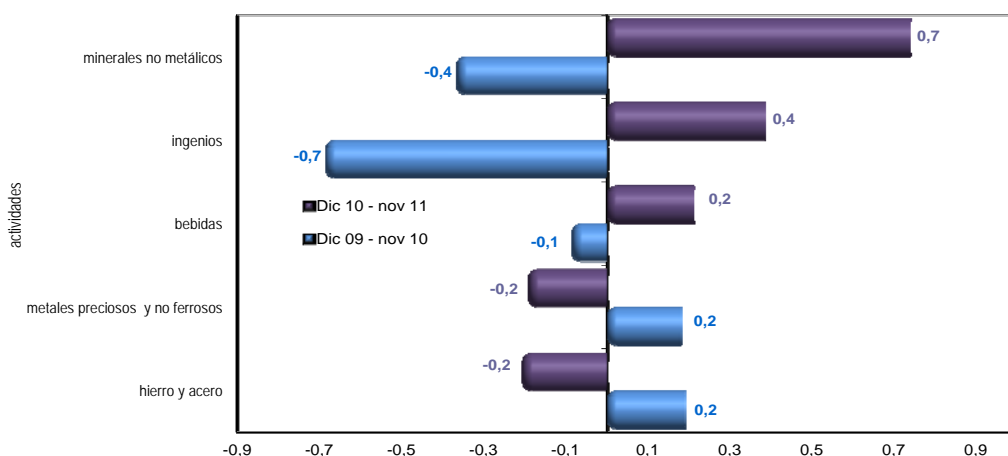
Gráfico 12
Principales contribuciones a la variación 12 meses de la producción real sin trilla de café
Diciembre 2010 - noviembre 2011 / diciembre 2009 - noviembre 2010



Fuente: DANE - MMM

En el siguiente gráfico se presentan los principales contrastes en términos de contribuciones a la variación acumulada anual, entre los dos últimos años.

Gráfico 13
Contribución en puntos porcentuales a la variación 12 meses de la producción real sin trilla de café
Principales contrastes
Diciembre 2010 - noviembre 2011 / diciembre 2009 - noviembre 2010



Fuente: DANE - MMM

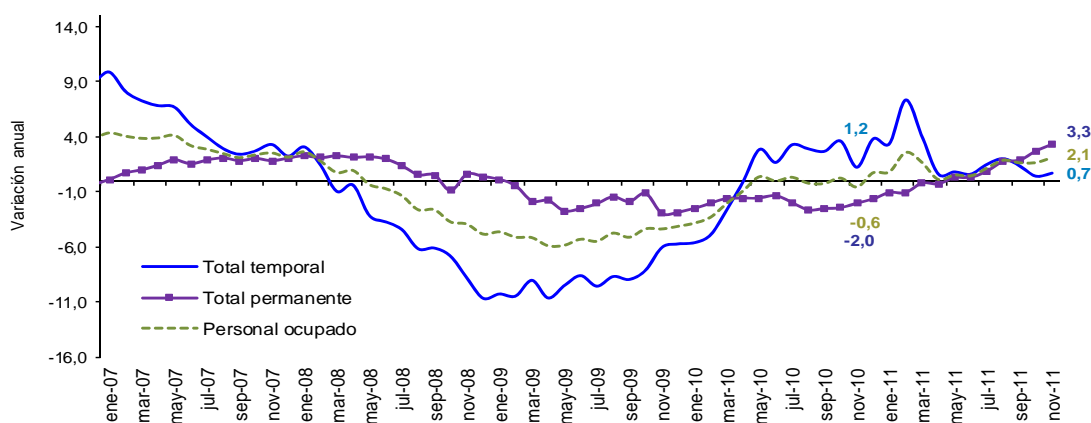
2.3 Comportamiento del personal ocupado vinculado a la industria manufacturera

2.3.1 Variación anual – noviembre (2011 / 2010)

En noviembre de 2011, el personal ocupado por la industria manufacturera, sin incluir trilla de café, aumentó 2,1% frente al mes de noviembre de 2010. De acuerdo con el tipo de contrato, el personal vinculado en forma indefinida por el sector fabril se incrementó 3,3% y el personal contratado a término fijo aumentó 0,7%.

Gráfico 14

Variación anual del personal ocupado por la industria manufacturera según tipo de contrato
Noviembre 2011 / 2010



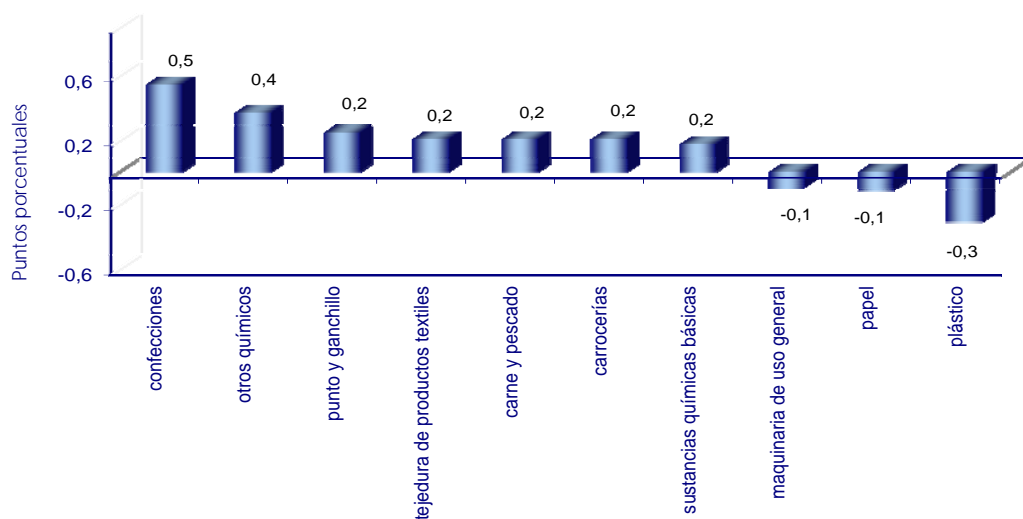
Fuente: DANE - MMM

El personal permanente (contratado a término indefinido) representó 54,9% del total de la ocupación laboral en el mes.

En noviembre, 30 de las 48 actividades investigadas registraron aumento en el total de la ocupación. Los mayores aportes positivos a la variación total del personal del sector se observaron en confecciones; otros productos químicos; tejidos y artículos de punto y ganchillo; hilatura, tejeduría y acabado de productos textiles; y producción de carne y pescado. En contraste, los mayores aportes negativos los realizaron los subsectores de productos de plástico; papel, cartón y sus productos y maquinaria de uso general.

Gráfico 15

Principales contribuciones a la variación anual del personal ocupado por la industria, sin incluir trilla de café
Noviembre 2011 / 2010



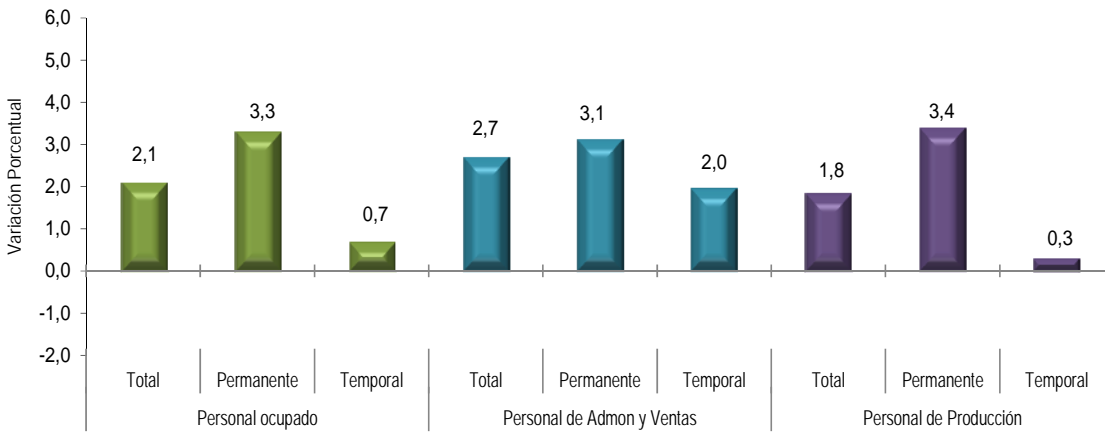
Fuente: DANE - MMM

Personal ocupado según categoría ocupacional y tipo de contratación

En noviembre de 2011, el personal vinculado directamente con los procesos productivos de la industria aumentó 1,8% y el vinculado a labores administrativas y de ventas 2,7%, ambos respecto a igual mes de 2010. En el período se destaca el incremento registrado por el personal contratado a término indefinido, tanto el que realiza labores de producción (3,4%) como el asociado con administración y ventas (3,1%).

Gráfico 16

Variación anual del personal ocupado, según categoría ocupacional, por tipo de contrato (sin trilla de café)
Total nacional
Noviembre 2011 / 2010



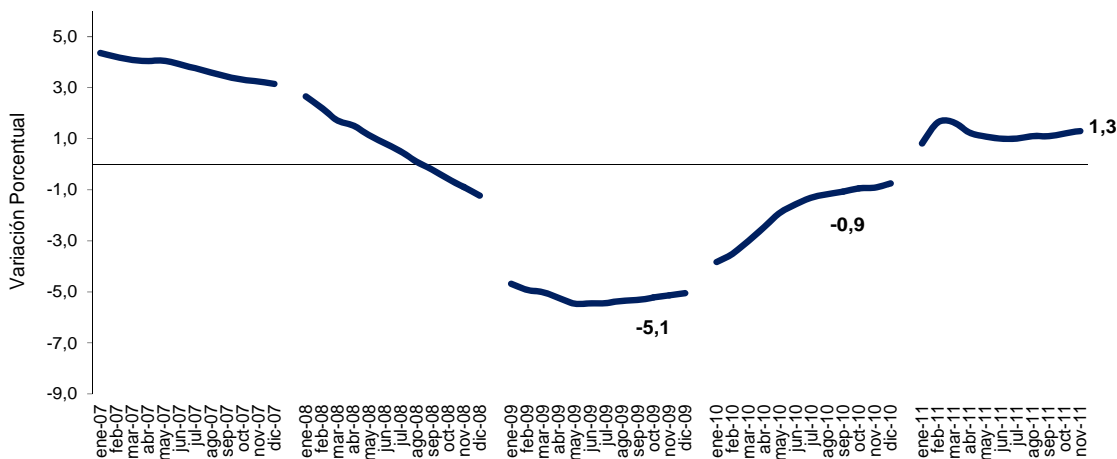
Fuente: DANE - MMM

2.3.2 Variación año corrido Enero – noviembre (2011 / 2010)

En lo corrido del año hasta el mes de noviembre de 2011, el personal ocupado por la industria manufacturera, sin incluir trilla de café, aumentó 1,3% frente al mismo período de 2010.

Gráfico 17

Variación año corrido del personal ocupado por la industria
Total nacional sin trilla de café
Enero – noviembre (2011 / 2010)

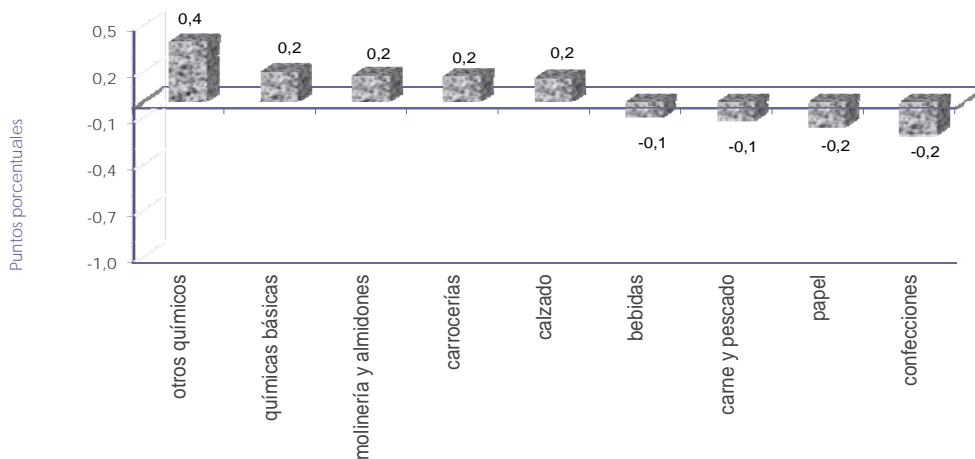


Fuente: DANE - MMM

De los 48 subsectores representados por la Muestra Mensual Manufacturera, 28 aumentaron la contratación de personal durante lo corrido del año 2011 hasta noviembre. Entre los subsectores que realizaron los mayores aportes positivos a la variación del personal ocupado (1,3%), se destacan: otros productos químicos; sustancias químicas básicas; molinería y almidones; carrocerías; y calzado. El aporte conjunto de estos fue 1,2 puntos porcentuales.

Entre los subsectores que realizaron los mayores aportes negativos a la variación total del personal ocupado (1,3%), se destacan los de confecciones; papel, cartón y sus productos; producción de carne y pescado; y bebidas. Estas cuatro actividades restaron 0,6 puntos porcentuales a dicha variación.

Gráfico 18
Principales contribuciones a la variación corrida del personal ocupado por la industria, sin incluir trilla de café
Enero - noviembre (2011 / 2010)

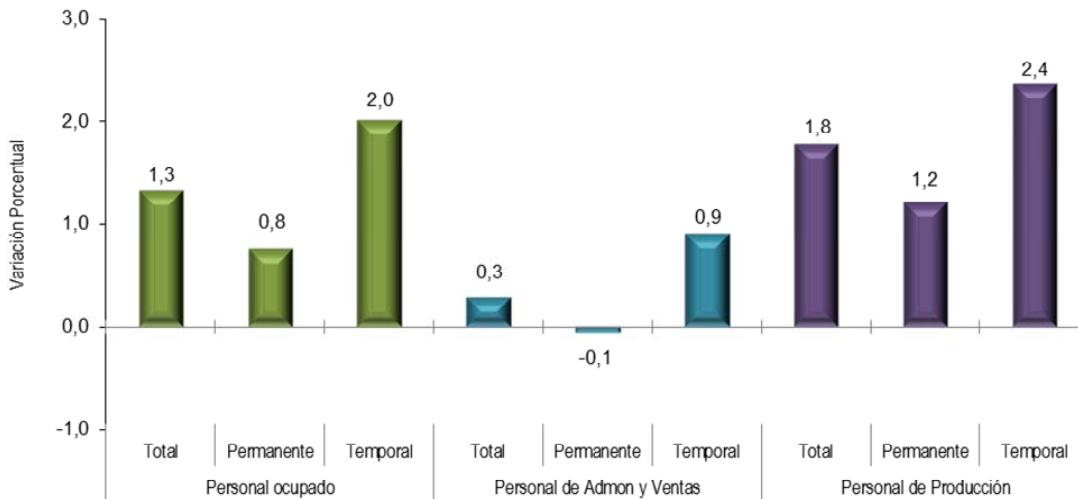


Fuente: DANE - MMM

Personal ocupado según categoría ocupacional y tipo de contratación

De acuerdo con la categoría ocupacional, en promedio en los 11 primeros meses de 2011, el personal vinculado directamente a actividades relacionadas con la producción se incrementó 1,8% y el vinculado a labores de administración y ventas se incrementó 0,3%. El personal vinculado a término fijo presentó un aumento de 2,0%, principalmente debido a la mayor contratación de personal en el área de producción.

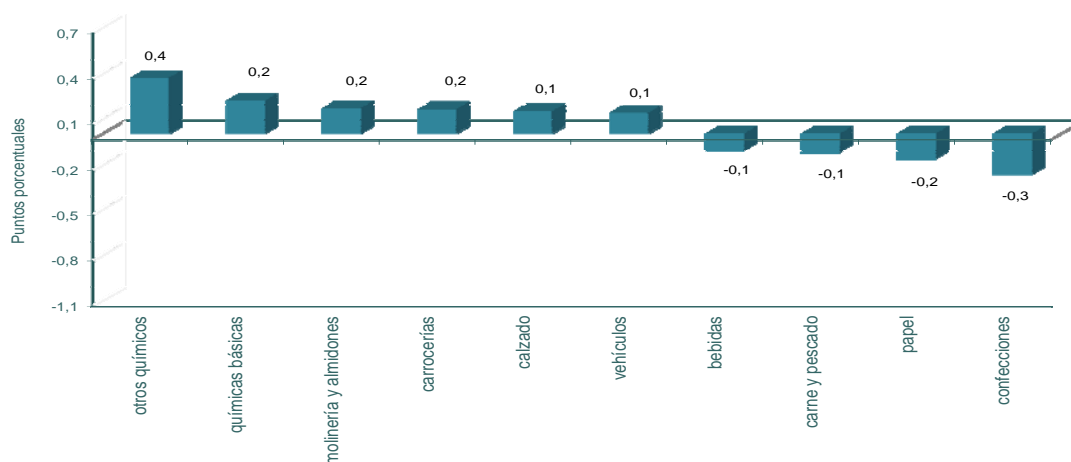
Gráfico 19
Variación año corrido del personal ocupado por la industria, según categoría ocupacional, por tipo de contrato
Total nacional (sin trilla de café)
Enero - noviembre (2011 / 2010)



Fuente: DANE - MMM

2.3.3 Variación acumulada anual**Diciembre 2010 - noviembre 2011 / Diciembre 2009 - noviembre 2010**

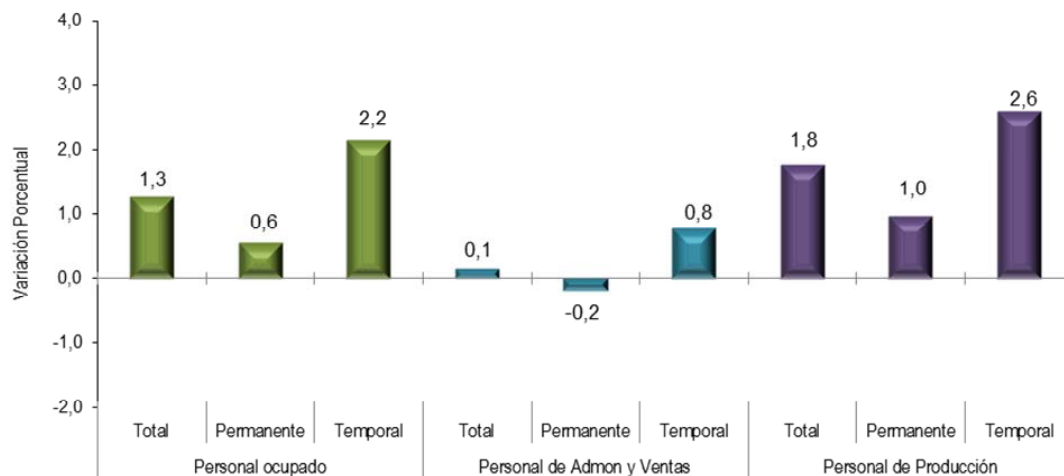
En los últimos doce meses hasta noviembre de 2011, el personal ocupado por la industria manufacturera, sin incluir trilla de café, registró un aumento de 1,3% explicado por la mayor demanda de mano de obra por parte de 29 de los 48 subsectores representados por la Muestra Mensual Manufacturera. Sobresalen por sus mayores contribuciones positivas al agregado nacional, los subsectores de otros productos químicos; sustancias químicas básicas; molinería y almidones; y carrocías.

Gráfico 20**Principales contribuciones a la variación doce meses del personal ocupado industrial sin trilla de café
Diciembre 2010 - noviembre 2011 / diciembre 2009 - noviembre 2010**

Fuente: DANE - MMM

Personal ocupado según categoría ocupacional y tipo de contratación

De acuerdo con la categoría ocupacional, el personal vinculado directamente a actividades relacionadas con la producción en el último año hasta el mes de noviembre de 2011 creció 1,8%, en tanto que el número de personas relacionadas con las labores administrativas y de ventas se incrementó 0,1%.

Gráfico 21**Variación doce meses del personal ocupado por la industria, según categoría ocupacional, por tipo de contrato
Total nacional (sin trilla de café)
Diciembre 2010 - noviembre 2011 / diciembre 2009 - noviembre 2010**

Fuente: DANE - MMM

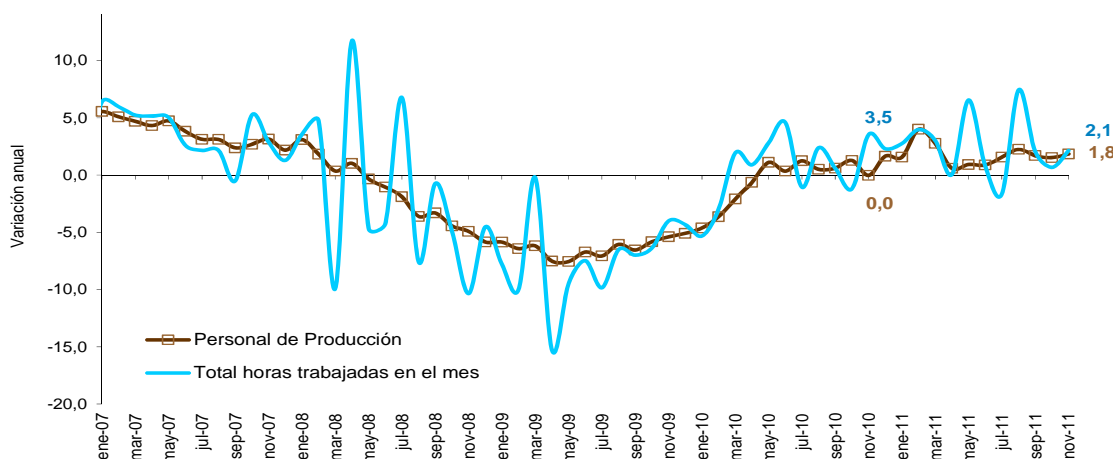
2.3.4 Indicadores laborales

Horas trabajadas

Durante el mes de noviembre de 2011, el total de horas trabajadas por el personal vinculado directamente a las actividades de producción aumentó 2,1%, como resultado del incremento de 2,1% registrado en las horas ordinarias laboradas en el mes. El número de horas extras aumentó 2,7%.

Gráfico 22

Variación anual del personal ocupado en labores de producción y de las horas totales trabajadas por este personal Total nacional (sin trilla de café) Noviembre 2011 / 2010

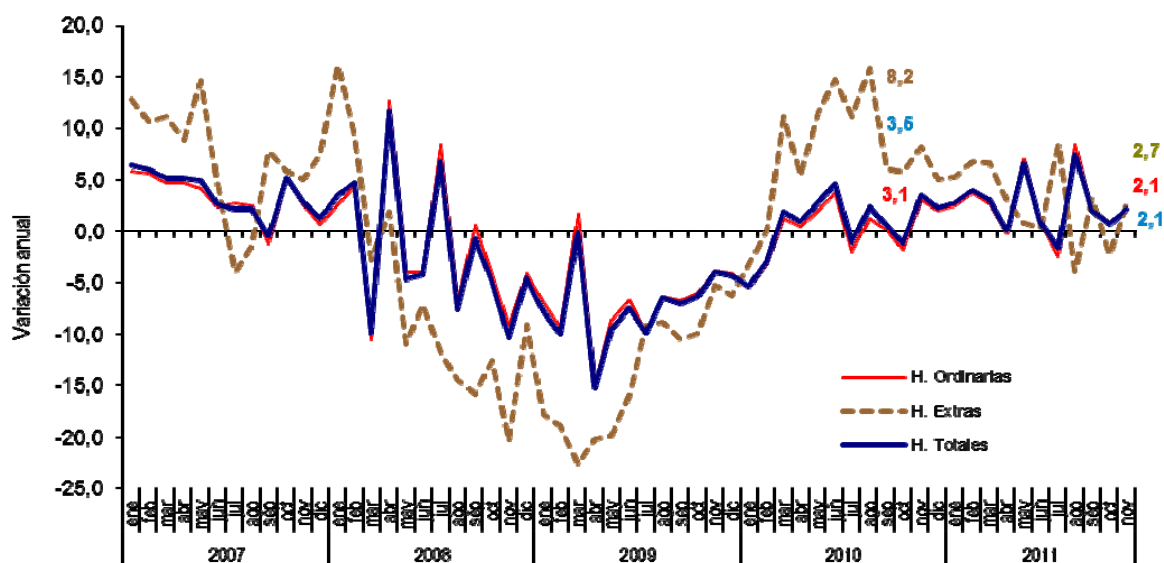


Fuente: DANE - MMM

Durante el mes de noviembre de 2011, las horas extras representaron 7,6% del total de horas trabajadas.

Gráfico 23

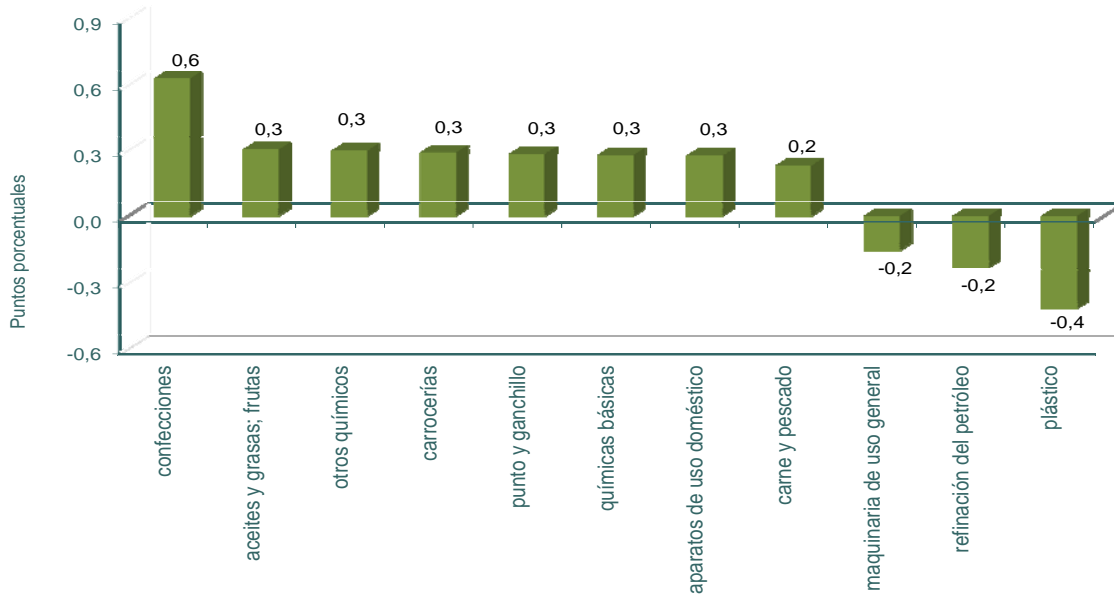
Variación anual de las horas ordinarias, extras y totales trabajadas por el personal vinculado a labores productivas Total nacional (sin trilla de café) Noviembre 2011 / 2010



Fuente: DANE - MMM

El incremento del total de horas trabajadas se explica por el mayor número de horas laboradas en las industrias de confecciones; elaboración de aceites y grasas, transformación de frutas, legumbres y hortalizas; otros productos químicos; carrocerías; tejidos y artículos de puntos y ganchillo; sustancias químicas básicas; y aparatos de uso doméstico.

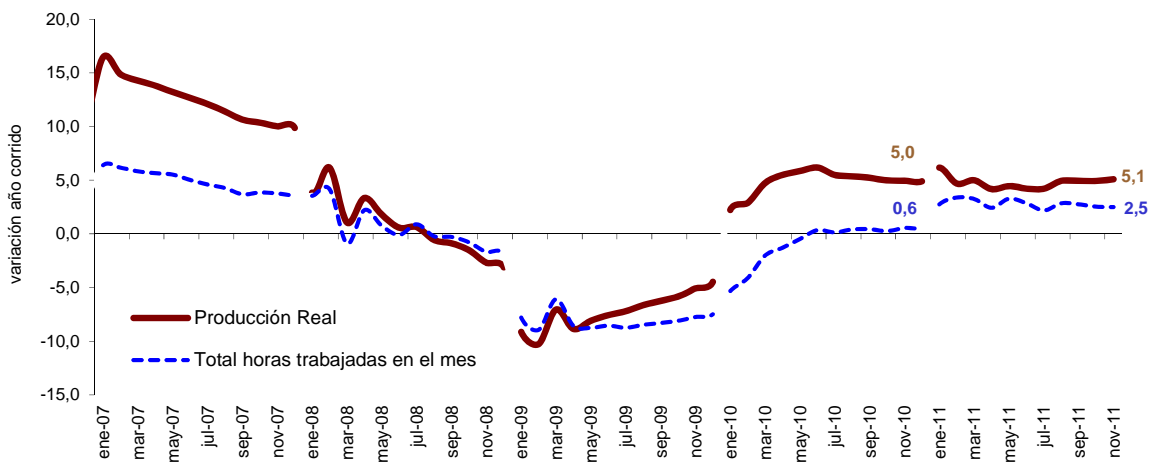
Gráfico 24
Principales contribuciones a la variación del total de horas trabajadas por el personal vinculado a labores de producción
Total nacional (sin trilla de café)
Noviembre 2011 / 2010



Fuente: DANE - MMM

Durante los primeros once meses de 2011, el total de las horas trabajadas por el personal de producción de la industria presentó un incremento de 2,5% respecto al mismo período de 2010, cuando su variación había sido de 0,6%.

Gráfico 25
Variación año corrido de la producción y las horas totales trabajadas por el personal vinculado a labores productivas
Total nacional (sin trilla de café)
Enero – noviembre (2011 / 2010)

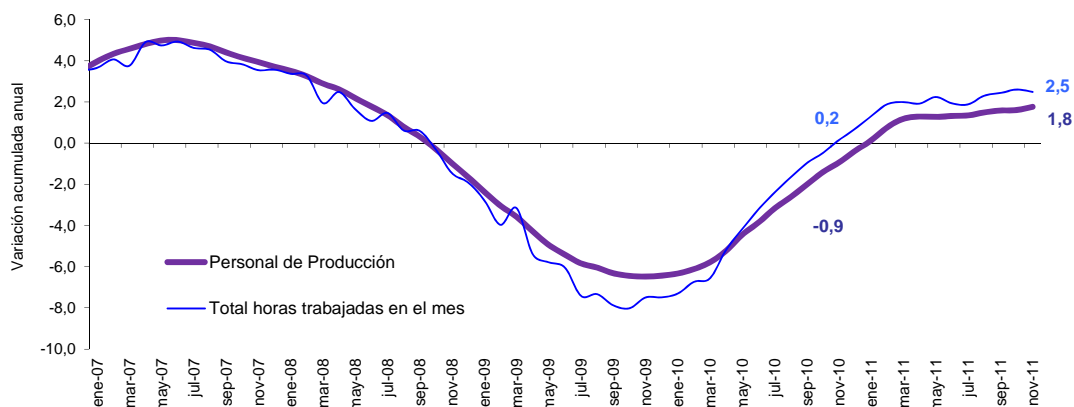


Fuente: DANE - MMM

En el último año hasta el mes de noviembre, el aumento de las horas totales trabajadas fue 2,5%, y el del personal ocupado en labores de producción 1,8%.

Gráfico 26

Variación doce meses de las horas totales trabajadas por el personal vinculado a labores de producción
Total nacional (sin trilla de café)
Noviembre 2010 - noviembre 2011 / noviembre 2009 - noviembre 2010



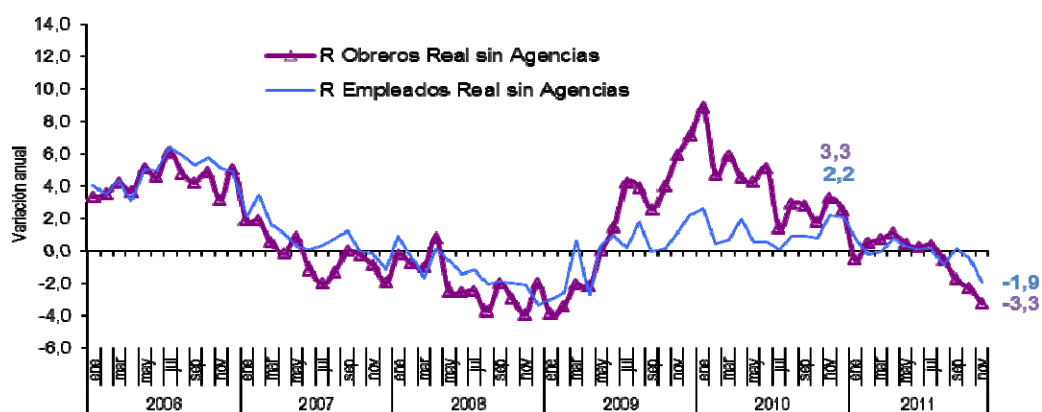
Fuente: DANE – MMM

Remuneración por persona²

En noviembre de 2011, la remuneración promedio del personal vinculado directamente a los procesos de producción registró una disminución real de 3,3%, frente a igual período de 2010; la remuneración del personal que desempeña labores de administración y ventas presentó una variación negativa de 1,9%.

Gráfico 27

Variación anual de la remuneración real promedio pagada por la industria manufacturera
Total nacional (sin trilla de café)
Noviembre 2011 / 2010



Fuente: DANE - MMM

² Se refiere a la remuneración promedio por persona pagada por la industria, la cual se puede afectar por cambios de estructura del personal ocupado. Incluye personal permanente y temporal contratado directamente por el establecimiento productivo. No incluye personal contratado a través de empresas.

2.4 Clasificación de la producción según uso o destino económico – CUODE

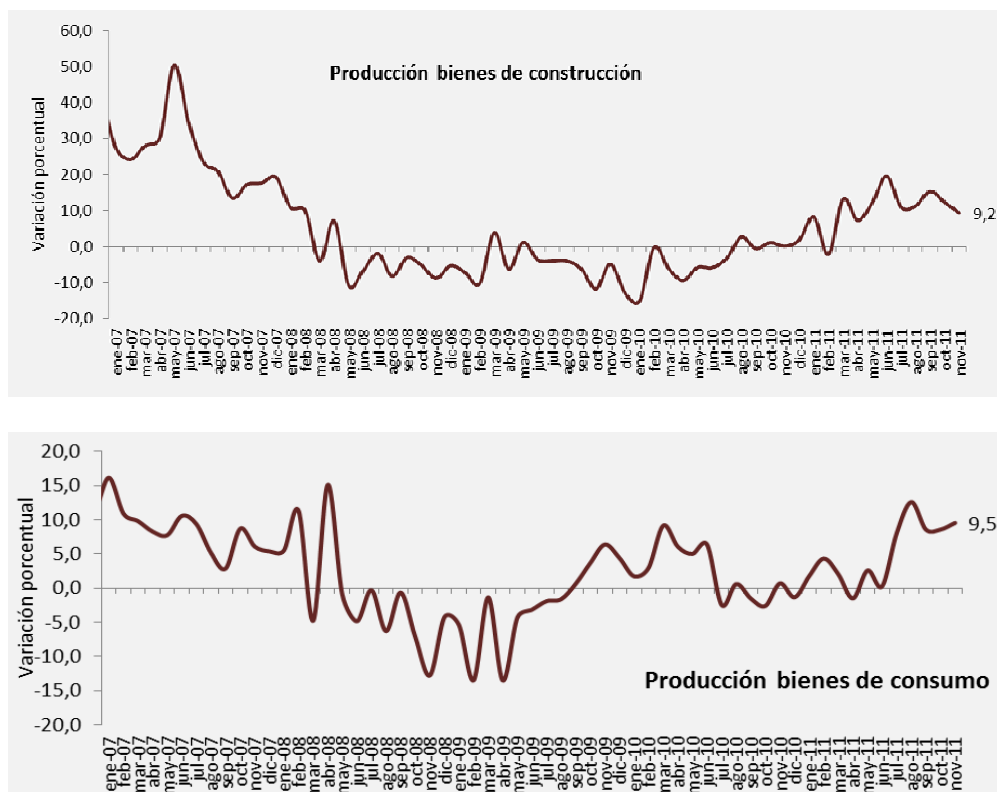
Al analizar el comportamiento de la industria por tipo de bien producido, se observa que durante el mes de noviembre de 2011, la producción de bienes de consumo y bienes de construcción presentaron las mayores variaciones positivas: 9,5% y 9,2% respectivamente. La producción de bienes intermedios y la fabricación de bienes de consumo representaron 80,3% del total de la producción fabril del país en este período.

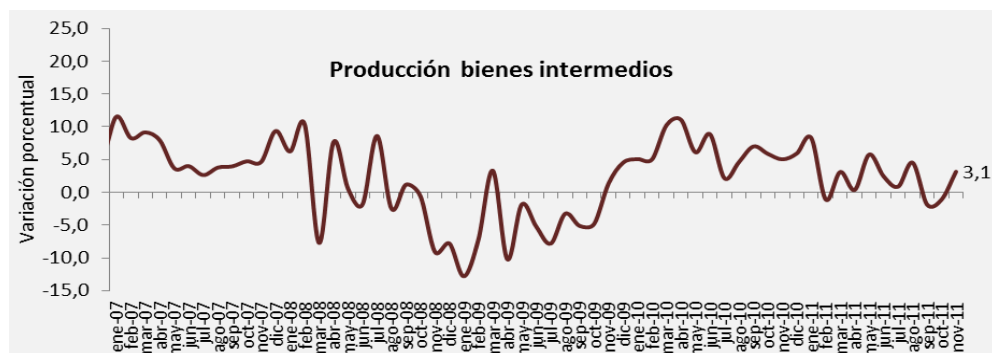
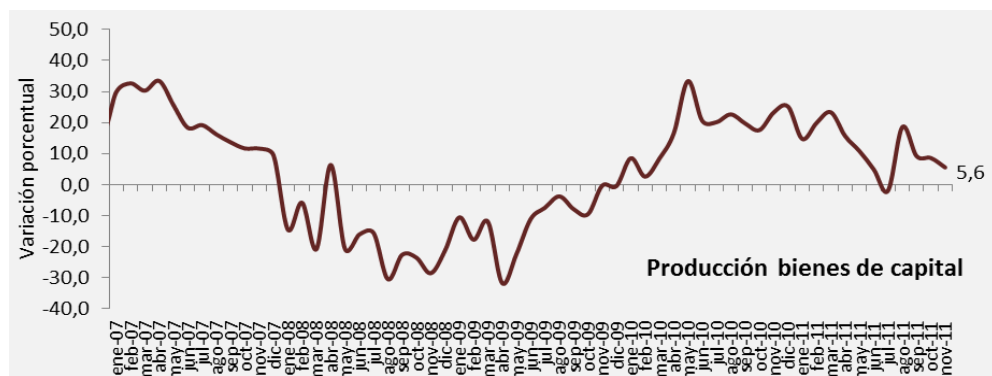
El mayor aporte positivo a la variación anual de la producción real anual (6,5%), la efectuaron los bienes de consumo con 4,0 puntos porcentuales.

Noviembre de 2011			
TIPO DE BIEN	Variaciones anuales	Contribución anual	Participación anual
Construcción	9,2	0,7	7,3
Consumo	9,5	4,0	42,9
Capital	5,6	0,7	12,3
Intermedios	3,1	1,2	37,4
No clasificados	-95,6	0,0	0,0
Total Nacional		6,5	100

Fuente: DANE - MMM

Gráfico 28
Variación porcentual anual según tipo de bien producido
2007 – 2011 (noviembre)





Fuente: DANE - MMM

2.5 Resumen de la evolución de la producción industrial sin trilla de café

Años y meses	Variaciones anuales				Variaciones año corrido				Variaciones doce meses			
	Producción real	Ventas reales	Personal ocupado	Horas promedio trabajadas	Producción real	Ventas reales	Personal ocupado	Horas promedio trabajadas	Producción real	Ventas reales	Personal ocupado	Horas promedio trabajadas
2009 p												
Noviembre	2,8	0,9	-4,4	1,5	-5,1	-5,1	-5,2	-1,3	-5,3	-5,4	-5,1	-1,1
Diciembre	2,5	2,0	-4,1	0,8	-4,5	-4,5	-5,1	-1,1	-4,5	-4,5	-5,1	-1,1
2010 p												
Enero	2,2	2,3	-3,8	-0,7	2,2	2,3	-3,8	-0,7	-3,6	-3,6	-5,0	-1,0
Febrero	3,5	0,4	-3,3	0,7	2,9	1,3	-3,6	0,0	-2,4	-2,8	-4,9	-0,6
Marzo	8,2	7,9	-2,1	4,1	4,7	3,6	-3,1	1,4	-1,7	-2,4	-4,6	-0,8
Abril	7,8	6,4	-0,9	1,5	5,5	4,3	-2,5	1,4	0,1	-0,9	-4,2	0,1
Mayo	7,2	4,5	0,4	1,7	5,9	4,4	-2,0	1,5	1,1	-0,1	-3,6	0,3
Junio	7,8	6,1	0,0	4,2	6,2	4,7	-1,6	1,9	2,2	0,6	-3,2	0,7
Julio	1,6	0,3	0,3	-2,3	5,5	4,0	-1,4	1,3	2,8	1,2	-2,7	0,8
Agosto	4,6	4,4	-0,2	1,9	5,4	4,1	-1,2	1,4	3,4	1,9	-2,3	1,0
Septiembre	4,1	5,2	-0,2	0,0	5,2	4,2	-1,1	1,2	4,1	3,0	-1,9	1,0
Octubre	3,0	2,1	0,2	-2,5	5,0	4,0	-1,0	0,8	4,6	3,5	-1,5	0,9
Noviembre	4,7	6,1	-0,6	3,6	5,0	4,2	-0,9	1,1	4,7	4,0	-1,2	1,0
Diciembre	4,3	4,5	0,7	0,6	4,9	4,2	-0,8	1,0	4,9	4,2	-0,8	1,0
2011 p												
Enero	6,2	4,5	0,8	1,2	6,2	4,5	0,8	1,2	5,2	4,4	-0,4	1,2
Febrero	3,3	3,3	2,6	0,0	4,7	3,9	1,7	0,6	5,2	4,6	0,1	1,1
Marzo	5,5	5,9	1,7	0,3	5,0	4,6	1,7	0,4	5,0	4,4	0,4	0,8
Abril	1,7	2,1	0,1	-0,5	4,2	4,0	1,3	0,2	4,5	4,1	0,5	0,6
Mayo	5,5	5,6	0,5	5,6	4,5	4,3	1,1	1,3	4,3	4,2	0,5	0,9
Junio	3,0	3,2	0,4	-0,1	4,2	4,1	1,0	1,1	4,0	3,9	0,5	0,6
Julio	4,2	4,9	1,2	-3,1	4,2	4,2	1,0	0,4	4,2	4,3	0,6	0,5
Agosto	9,9	9,7	1,9	5,1	4,9	4,9	1,1	1,0	4,6	4,8	0,8	0,8
Septiembre	4,9	6,1	1,6	0,3	4,9	5,1	1,2	0,9	4,7	4,8	0,9	0,8
Octubre	4,9	3,3	1,6	-0,8	4,9	4,9	1,2	0,8	4,9	4,9	1,0	1,0
Noviembre	6,5	5,7	2,1	0,3	5,1	5,0	1,3	0,7	5,0	4,9	1,3	0,7

p/ cifras provisionales

Fuente: DANE, Muestra Mensual Manufacturera



FICHA METODOLÓGICA

a. Marco de la muestra

Encuesta Anual Manufacturera (EAM) 1999.

b. Unidad estadística

Establecimiento industrial.

c. Cobertura (representatividad de los resultados)

Total nacional y 48 actividades industriales.

d. Universo de estudio

Todos los establecimientos industriales en el territorio nacional.

e. Población objetivo

Todos los establecimientos industriales que según la EAM, ocuparon 10 o más personas o que en su defecto presentaron niveles de producción anual iguales o superiores a 127,7 millones de pesos de 2009.

f. Clasificación estadística

Clasificación Industrial Internacional Uniforme -CIIU, Revisión 3 adaptada para Colombia y agrupada en 48 actividades industriales.

Impreso en la Dirección de Mercadeo y Ediciones
Departamento Administrativo Nacional de Estadística DANE
Bogotá, D.C. - Colombia